

**КОМИТЕТ
РЕСПУБЛИКИ АДЫГЕЯ ПО
АРХИТЕКТУРЕ
И ГРАДОСТРОИТЕЛЬСТВУ**

Краснооктябрьская ул., д. 12,
г. Майкоп, 385000
тел./факс (8772) 52-47-12
e-mail: comraarch@mail.ru



**АДЫГЭ РЕСПУБЛИКЭМ
АРХИТЕКТУРЭМРЭ
КЪЭЛЭГЪЭПСЫНЫМРЭКІЭ
И КОМИТЕТ**

Краснооктябрьскэм ур., 12,
къ. Мыекъуапэ, 385000
тел./факс (8772) 52-47-12
e-mail: comraarch@mail.ru

П Р И К А З № 4-ГПУ

«19» апреля 2024 года

г. Майкоп

**Об утверждении генерального плана муниципального
образования «Майское сельское поселение»
Кошехабльского района Республики Адыгея**

В соответствии со статьями 9, 23-25 Градостроительного кодекса Российской Федерации, пунктом 1 статьи 2 Закона Республики Адыгея от 4 августа 2021 г. № 490 «О перераспределении отдельных полномочий в области градостроительной деятельности между органами местного самоуправления и органами государственной власти Республики Адыгея», подпунктом 32 пункта 1 раздела III Положения о Комитете Республики Адыгея по архитектуре и градостроительству, утвержденного постановлением Кабинета Министров Республики Адыгея от 4 июня 2007г. № 94, на основании приказа Комитета Республики Адыгея по архитектуре и градостроительству от 28 сентября 2023 года № 34-ГП «О подготовке проектов генерального плана и внесения изменений в правила землепользования и застройки муниципального образования «Майское сельское поселение» Кошехабльского района Республики Адыгея»,

ПРИКАЗЫВАЮ:

1. Утвердить генеральный план муниципального образования «Майское сельское поселение» Кошехабльского района Республики Адыгея в составе:

1) положение о территориальном планировании муниципального образования «Майское сельское поселение» Кошехабльского района Республики Адыгея, согласно приложению № 1 к настоящему приказу;

Администрация Главы Республики Адыгея и Кабинета Министров Республики Адыгея	
ЗАРЕГИСТРИРОВАН	
« 2 »	май 20 24 г.
Регистрационный №	24-156

2) карта функциональных зон муниципального образования «Майское сельское поселение» Кошехабльского района Республики Адыгея, согласно приложению № 2 к настоящему приказу;

3) карта планируемого размещения объектов местного значения муниципального образования «Майское сельское поселение» Кошехабльского района Республики Адыгея, согласно приложению № 3 к настоящему приказу;

4) карта границ населенных пунктов (в том числе границ образуемых населенных пунктов), входящих в состав муниципального образования «Майское сельское поселение» Кошехабльского района Республики Адыгея, согласно приложению № 4 к настоящему приказу

2. Опубликовать настоящий приказ на официальном Интернет-сайте исполнительных органов государственной власти Республики Адыгея (<http://adygheya.ru>).

3. Направить настоящий приказ Главе муниципального образования «Кошехабльский район» для официального опубликования в порядке, установленном для опубликования правовых актов, иной официальной информации и размещения на официальном сайте в сети Интернет.

4. Разместить генеральный план муниципального образования «Майское сельское поселение» Кошехабльского района Республики Адыгея в редакции настоящего приказа в федеральной государственной информационной системе территориального планирования не позднее чем по истечении десяти дней с даты подписания настоящего приказа.

5. Настоящий приказ вступает в силу со дня его официального опубликования.

Заместитель
Председателя Комитета



С.А. Зуев

Приложение № 1
к Приказу Комитета Республики Адыгея
по архитектуре и градостроительству
от 19.04.2024 № 4-ГПУ



Комитет
Республики Адыгея
по архитектуре и
градостроительству



Земля и город
научно-исследовательский
институт

ГЕНЕРАЛЬНЫЙ ПЛАН МАЙСКОГО СЕЛЬСКОГО ПОСЕЛЕНИЯ КОШЕХАБЛЬСКОГО МУНИЦИПАЛЬНОГО РАЙОНА РЕСПУБЛИКИ АДЫГЕЯ

ТОМ I ПОЛОЖЕНИЕ О ТЕРРИТОРИАЛЬНОМ ПЛАНИРОВАНИИ

2023 год

ГЕНЕРАЛЬНЫЙ ПЛАН МАЙСКОГО СЕЛЬСКОГО ПОСЕЛЕНИЯ КОШЕХАБЛЬСКОГО МУНИЦИПАЛЬНОГО РАЙОНА РЕСПУБЛИКИ АДЫГЕЯ

ТОМ I. ПОЛОЖЕНИЕ О ТЕРРИТОРИАЛЬНОМ ПЛАНИРОВАНИИ

Заказчик: Комитет Республики Адыгея по архитектуре и градостроительству

Контракт: № 0176200005523001637 от 24 октября 2023 года

Исполнитель: Общество с ограниченной ответственностью Научно-исследовательский институт «Земля и город»

Генеральный директор _____		П.И. Комаров
Технический директор _____		А.С. Белихов
Начальник проектного управления № 3 _____		С.Ю. Карлов
Старший инженер, и.о. заместителя начальника проектного управления № 3 _____		А.Н. Кирдаков
Инженер проектного управления № 3 _____		Е.С. Мочалова
Младший инженер проектного управления № 3 _____		Т.А. Гладкова

В подготовке проекта генерального плана Майское сельское поселение Кошехабльского муниципального района республики Адыгея (далее также — генеральный план / Проект) также принимали участие иные организации и специалисты, которые были вовлечены в общую работу предоставлением консультаций, заключений и рекомендаций, участием в совещаниях, рабочих обсуждениях.

ПЕРЕЧЕНЬ МАТЕРИАЛОВ

№	Наименование	Масштаб
1	2	3
УТВЕРЖДАЕМАЯ ЧАСТЬ		
Текстовая часть		
1	Том I. Положение о территориальном планировании	-
Графическая часть		
1	Карта функциональных зон поселения	М 1:10000
2	Карта планируемого размещения объектов местного значения поселения	М 1:10000
3	Карта границ населенных пунктов, входящих в состав поселения	М 1:10000
Приложение (обязательное)		
1	Описание границ населенных пунктов	-
МАТЕРИАЛЫ ПО ОБОСНОВАНИЮ ГЕНЕРАЛЬНОГО ПЛАНА		
Текстовая часть		
1	Том II. Материалы по обоснованию генерального плана в текстовой форме	-
Графическая часть		
1	Карта современного использования территории	М 1:10000
2	Карта результатов комплексной оценки территории.	М 1:10000
3	Карта территорий, подверженных риску возникновения чрезвычайных ситуаций природного и техногенного характера	М 1:10000
4	Карта зон с особыми условиями использования территорий. Карта территорий объектов культурного наследия. Карта границ лесничеств	М 1:10000

СОДЕРЖАНИЕ

РАЗДЕЛ 1. СВЕДЕНИЯ О ВИДАХ, НАЗНАЧЕНИИ И НАИМЕНОВАНИЯХ ПЛАНИРУЕМЫХ ДЛЯ РАЗМЕЩЕНИЯ ОБЪЕКТОВ МЕСТНОГО ЗНАЧЕНИЯ ПОСЕЛЕНИЯ, ГОРОДСКОГО ОКРУГА, ИХ ОСНОВНЫЕ ХАРАКТЕРИСТИКИ, ИХ МЕСТОПОЛОЖЕНИЕ (ДЛЯ ОБЪЕКТОВ МЕСТНОГО ЗНАЧЕНИЯ, НЕ ЯВЛЯЮЩИХСЯ ЛИНЕЙНЫМИ ОБЪЕКТАМИ, УКАЗЫВАЮТСЯ ФУНКЦИОНАЛЬНЫЕ ЗОНЫ), А ТАКЖЕ ХАРАКТЕРИСТИКИ ЗОН С ОСОБЫМИ УСЛОВИЯМИ ИСПОЛЬЗОВАНИЯ ТЕРРИТОРИЙ В СЛУЧАЕ, ЕСЛИ УСТАНОВЛЕНИЕ ТАКИХ ЗОН ТРЕБУЕТСЯ В СВЯЗИ С РАЗМЕЩЕНИЕМ ДАННЫХ ОБЪЕКТОВ.....	5
РАЗДЕЛ 2. ПАРАМЕТРЫ ФУНКЦИОНАЛЬНЫХ ЗОН, А ТАКЖЕ СВЕДЕНИЯ О ПЛАНИРУЕМЫХ ДЛЯ РАЗМЕЩЕНИЯ В НИХ ОБЪЕКТАХ ФЕДЕРАЛЬНОГО ЗНАЧЕНИЯ, ОБЪЕКТАХ РЕГИОНАЛЬНОГО ЗНАЧЕНИЯ, ОБЪЕКТАХ МЕСТНОГО ЗНАЧЕНИЯ, ЗА ИСКЛЮЧЕНИЕМ ЛИНЕЙНЫХ ОБЪЕКТОВ.....	8

РАЗДЕЛ 1. СВЕДЕНИЯ О ВИДАХ, НАЗНАЧЕНИИ И НАИМЕНОВАНИЯХ ПЛАНИРУЕМЫХ ДЛЯ РАЗМЕЩЕНИЯ ОБЪЕКТОВ МЕСТНОГО ЗНАЧЕНИЯ ПОСЕЛЕНИЯ, ГОРОДСКОГО ОКРУГА, ИХ ОСНОВНЫЕ ХАРАКТЕРИСТИКИ, ИХ МЕСТОПОЛОЖЕНИЕ (ДЛЯ ОБЪЕКТОВ МЕСТНОГО ЗНАЧЕНИЯ, НЕ ЯВЛЯЮЩИХСЯ ЛИНЕЙНЫМИ ОБЪЕКТАМИ, УКАЗЫВАЮТСЯ ФУНКЦИОНАЛЬНЫЕ ЗОНЫ), А ТАКЖЕ ХАРАКТЕРИСТИКИ ЗОН С ОСОБЫМИ УСЛОВИЯМИ ИСПОЛЬЗОВАНИЯ ТЕРРИТОРИЙ В СЛУЧАЕ, ЕСЛИ УСТАНОВЛЕНИЕ ТАКИХ ЗОН ТРЕБУЕТСЯ В СВЯЗИ С РАЗМЕЩЕНИЕМ ДАННЫХ ОБЪЕКТОВ

Сведения о видах, назначении и наименованиях планируемых для размещения объектов местного значения поселения, их основные характеристики, их местоположение, а также характеристики зон с особыми условиями использования территорий в случае, если установление таких зон требуется в связи с размещением данных объектов, представлены в таблице 1.1.

Местоположение планируемых для размещения объектов местного значения поселения представлено на Карте планируемого размещения объектов местного значения поселения.

Номера планируемых для размещения объектов местного значения поселения, указанные в таблице 1.1, соответствуют номерам данных объектов на картах генерального плана.

Таблица 1.1

Сведения о видах, назначениях и наименованиях планируемых для размещения объектов местного значения поселения, их основные характеристики, их местоположение, а также характеристики зон с особыми условиями использования территории

№	№ на карте	Наименование объекта	Статус*	5	6	7	8	9	10
Объекты социальной инфраструктуры, отдыха и туризма, санаторно-курортного назначения									
Вид объекта — объекты физической культуры и массового спорта									
1.1.1	ФК.2.1	Спортивный зал	Р	п. Майский	Многофункциональная общественно-деловая зона	Площадь — 600 м ² , пропускная способность — 50 человек	Обеспечение населения объектами в области физической культуры и массового спорта	До 2044 года	-
1.1.2	ФК.2.2	Спортивное сооружение	С	п. Майский	Зона застройки индивидуальными жилыми домами	Площадь — 1500 м ²	Обеспечение населения объектами в области физической культуры и массового спорта	До 2044 года	-
1.1.3	ФК.2.3	Спортивное сооружение	С	п. Майский	Зона озелененных территорий общего пользования (лесопарки, парки, сады, скверы, бульвары, городские леса)	Площадь — 1500 м ²	Обеспечение населения объектами в области физической культуры и массового спорта	До 2044 года	-
1.1.4	ФК.2.4	Спортивное сооружение	С	п. Красный	Зона застройки индивидуальными жилыми домами	Площадь — 1500 м ²	Обеспечение населения объектами в области физической культуры и массового спорта	До 2044 года	-
2	Объекты транспортной инфраструктуры								
2.1	Вид объекта — улично-дорожная сеть сельского населенного пункта								
2.1.1	УДС.3.1	ул. Молодежная	Р	п. Майский	Зона застройки индивидуальными жилыми домами	Протяженность — 500 м	Обеспечение населения объектами транспортной инфраструктуры	До 2030 года	-
2.1.2	УДС.3.2	ул. Виноградная	Р	п. Майский	Зона застройки индивидуальными жилыми домами	Протяженность — 700 м	Обеспечение населения объектами транспортной инфраструктуры	До 2030 года	-

1	2	3	4	5	6	7	8	9	10
2.1.3	УДС.3.3	ул. Зеленая	Р	п. Майский	Зона транспортной инфраструктуры	Протяженность — 2700 м	Обеспечение населения объектами транспортной инфраструктуры	До 2030 года	-
2.1.4	УДС.3.4	ул. Новая	Р	п. Майский	Зона застройки индивидуальными жилыми домами	Протяженность — 1000 м	Обеспечение населения объектами транспортной инфраструктуры	До 2030 года	-
2.1.5	УДС.3.5	ул. Заводская - Розовая	Р	п. Майский	Зона застройки индивидуальными жилыми домами	Протяженность — 1300 м	Обеспечение населения объектами транспортной инфраструктуры	До 2030 года	-
2.1.6	УДС.3.6	ул. Южно-Набережная - Садовая	Р	п. Майский	Зона застройки индивидуальными жилыми домами	Протяженность — 1300 м	Обеспечение населения объектами транспортной инфраструктуры	До 2030 года	-
2.1.7	УДС.3.7	ул. Филатова	Р	п. Майский	Зона застройки индивидуальными жилыми домами	Протяженность — 500 м	Обеспечение населения объектами транспортной инфраструктуры	До 2030 года	-
2.1.8	УДС.3.8	пер. Виноградный	Р	п. Майский	Зона застройки индивидуальными жилыми домами	Протяженность — 300 м	Обеспечение населения объектами транспортной инфраструктуры	До 2030 года	-
2.1.9	УДС.3.9	ул. 55 лет Победы	Р	п. Майский	Зона застройки индивидуальными жилыми домами	Протяженность — 400 м	Обеспечение населения объектами транспортной инфраструктуры	До 2030 года	-

Примечание — * С — строительство, Р — реконструкция.

РАЗДЕЛ 2. ПАРАМЕТРЫ ФУНКЦИОНАЛЬНЫХ ЗОН, А ТАКЖЕ СВЕДЕНИЯ О ПЛАНИРУЕМЫХ ДЛЯ РАЗМЕЩЕНИЯ В НИХ ОБЪЕКТАХ ФЕДЕРАЛЬНОГО ЗНАЧЕНИЯ, ОБЪЕКТАХ РЕГИОНАЛЬНОГО ЗНАЧЕНИЯ, ОБЪЕКТАХ МЕСТНОГО ЗНАЧЕНИЯ, ЗА ИСКЛЮЧЕНИЕМ ЛИНЕЙНЫХ ОБЪЕКТОВ

Параметры функциональных зон различного назначения и сведения о планируемых для размещения в них объектах федерального значения, объектах регионального значения, объектах местного значения, за исключением линейных объектов, приведены в таблицах 2.1 и 2.2.

Сведения о местоположении планируемых для размещения объектов федерального значения, объектов регионального значения, объектов местного значения представлены на Карте функциональных зон поселения.

Номера планируемых для размещения объектов, указанные в таблице 2.2, соответствуют номерам данных объектов на картах генерального плана.

Таблица 2.1

Параметры функциональных зон

№	Наименование функциональной зоны	Параметры функциональной зоны	Площадь, га
1	Зона застройки индивидуальными жилыми домами	3	4
1	Зона застройки индивидуальными жилыми домами (до 4 этажей, включая мансардный)	1. Коэффициент застройки — 0,2 2. Коэффициент плотности застройки — 0,4	188,6831
2	Зона застройки малоэтажными жилыми домами (до 4 этажей, включая мансардный)	1. Коэффициент застройки — 0,4 2. Коэффициент плотности застройки — 0,8	3,5475
3	Зона застройки среднеэтажными жилыми домами (от 5 до 8 этажей, включая мансардный)	1. Коэффициент застройки — 0,4 2. Коэффициент плотности застройки — 0,8	9,1529
4	Зона специализированной общественной застройки	Параметры функциональных зон, относящихся к территориям нежилого назначения данного типа, определяются исходя из ситуации и в зависимости от размещаемого объекта. В отношении территорий нежилого назначения требуется достаточная высокая степень детализации данных о размещаемом объекте. В связи с этим, в отношении территорий нежилого назначения, осуществляется ситуативное проектирование — с учетом нормативных и санитарно-гигиенических требований, предъявляемых к конкретному объекту	4,728
5	Производственная зона	Параметры функциональных зон, относящихся к территориям нежилого назначения данного типа, определяются исходя из ситуации и в зависимости от размещаемого объекта. В отношении территорий нежилого назначения требуется достаточная высокая степень детализации данных о размещаемом объекте. В связи с этим, в отношении территорий нежилого назначения, осуществляется ситуативное проектирование — с учетом нормативных и санитарно-гигиенических требований, предъявляемых к конкретному объекту	8,677
6	Коммунально-складская зона	определяются исходя из ситуации и в зависимости от размещаемого объекта. В отношении территорий нежилого назначения требуется достаточная высокая степень детализации данных о размещаемом объекте. В связи с этим, в отношении территорий нежилого назначения, осуществляется ситуативное проектирование — с учетом нормативных и санитарно-гигиенических требований, предъявляемых к конкретному объекту	4624,935
7	Зона сельскохозяйственных угодий	Параметры функциональных зон, относящихся к территориям нежилого назначения данного типа, определяются исходя из ситуации и в зависимости от размещаемого объекта. В отношении территорий нежилого назначения требуется достаточная высокая степень детализации данных о размещаемом объекте. В связи с этим, в отношении территорий нежилого назначения, осуществляется ситуативное проектирование — с учетом нормативных и санитарно-гигиенических требований, предъявляемых к конкретному объекту	83,201
8	Производственная зона сельскохозяйственных предприятий	Параметры функциональных зон, относящихся к территориям нежилого назначения данного типа, определяются исходя из ситуации и в зависимости от размещаемого объекта. В отношении территорий нежилого назначения требуется достаточная высокая степень детализации данных о размещаемом объекте. В связи с этим, в отношении территорий нежилого назначения, осуществляется ситуативное проектирование — с учетом нормативных и санитарно-гигиенических требований, предъявляемых к конкретному объекту	35,534

1	2	3	4
9	Зона садоводческих или огороднических некоммерческих товариществ	Параметры функциональных зон, относящихся к территориям нежилого назначения данного типа, определяются исходя из ситуации и в зависимости от размещаемого объекта. В отношении территорий нежилого назначения требуется достаточная высокая степень детализации данных о размещаемом объекте. В связи с этим, в отношении территорий нежилого назначения, осуществляется ситуативное проектирование — с учетом нормативных и санитарно-гигиенических требований, предъявляемых к конкретному объекту	4,02
10	Зона озелененных территорий общего пользования (лесопарки, парки, сады, скверы, бульвары, городские леса)	Параметры функциональных зон, относящихся к территориям нежилого назначения данного типа, определяются исходя из ситуации и в зависимости от размещаемого объекта. В отношении территорий нежилого назначения требуется достаточная высокая степень детализации данных о размещаемом объекте. В связи с этим, в отношении территорий нежилого назначения, осуществляется ситуативное проектирование — с учетом нормативных и санитарно-гигиенических требований, предъявляемых к конкретному объекту	9,1229
11	Зона лесов	Параметры функциональной зоны не устанавливаются. Используются земельные участки в границах зоны определяются уполномоченными федеральными органами исполнительной власти, уполномоченными органами исполнительной власти субъекта или уполномоченными органами местного самоуправления, в соответствии с Лесным кодексом Российской Федерации от 04.12.2006 № 200-ФЗ	216,17
12	Зона кладбищ	Параметры функциональных зон, относящихся к территориям нежилого назначения данного типа, определяются исходя из ситуации и в зависимости от размещаемого объекта. В отношении территорий нежилого назначения требуется достаточная высокая степень детализации данных о размещаемом объекте. В связи с этим, в отношении территорий нежилого назначения, осуществляется ситуативное проектирование — с учетом нормативных и санитарно-гигиенических требований, предъявляемых к конкретному объекту	2,58
13	Многофункциональная общественно-деловая зона	Параметры функциональных зон, относящихся к территориям нежилого назначения данного типа, определяются исходя из ситуации и в зависимости от размещаемого объекта. В отношении территорий нежилого назначения требуется достаточная высокая степень детализации данных о размещаемом объекте. В связи с этим, в отношении территорий нежилого назначения, осуществляется ситуативное проектирование — с учетом нормативных и санитарно-гигиенических требований, предъявляемых к конкретному объекту	4,692
14	Зона инженерной инфраструктуры	Параметры функциональных зон, относящихся к территориям нежилого назначения данного типа, определяются исходя из ситуации и в зависимости от размещаемого объекта. В отношении территорий нежилого назначения требуется достаточная высокая степень детализации данных о размещаемом объекте. В связи с этим, в отношении территорий нежилого назначения, осуществляется ситуативное проектирование — с учетом нормативных и санитарно-гигиенических требований, предъявляемых к конкретному объекту	24,219
15	Зона транспортной инфраструктуры	Параметры функциональных зон, относящихся к территориям нежилого назначения данного типа, определяются исходя из ситуации и в зависимости от размещаемого объекта. В отношении территорий нежилого назначения требуется достаточная высокая степень детализации данных о размещаемом объекте. В связи с этим, в отношении территорий нежилого назначения, осуществляется ситуативное проектирование — с учетом нормативных и санитарно-гигиенических требований, предъявляемых к конкретному объекту	1,594
16	Зона режимных территорий	Параметры функциональных зон, относящихся к территориям нежилого назначения данного типа, определяются исходя из ситуации и в зависимости от размещаемого объекта. В отношении территорий нежилого назначения требуется достаточная высокая степень детализации данных о размещаемом объекте. В связи с этим, в отношении территорий нежилого назначения, осуществляется ситуативное проектирование — с учетом нормативных и санитарно-гигиенических требований, предъявляемых к конкретному объекту	0,9925

1	2	3	4
17	Иные зоны сельскохозяйственного назначения	Параметры функциональных зон, относящихся к территориям нежилого назначения данного типа, определяются исходя из ситуации и в зависимости от размещаемого объекта. В отношении территорий нежилого назначения требуется достаточная высокая степень детализации данных о размещаемом объекте. В связи с этим, в отношении территорий нежилого назначения, осуществляется ситуативное проектирование — с учетом нормативных и санитарно-гигиенических требований, предъявляемых к конкретному объекту	18.3739

Таблица 2.2

Сведения о планируемых для размещения в границах функциональных зон объектах федерального значения, объектах регионального значения, объектах местного значения, за исключением линейных объектов

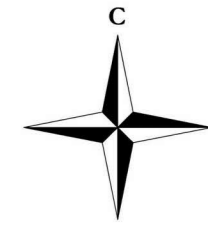
№	№ на карте	Наименование планируемого для размещения объекта	Статус *	Значение объекта
1	2	3	4	5
		Зона застройки индивидуальными жилыми домами		
1	ФК.2.2	Спортивное сооружение	С	Местное значение поселения
2	ФК.2.4	Спортивное сооружение	С	Местное значение поселения
3	В.1.3	Водозабор	С	Местное значение муниципального района
		Зона специализированной общественной застройки		
1	3.2.2	Лечебно-профилактическая медицинская организация, оказывающая медицинскую помощь в амбулаторных условиях и (или) в условиях дневного стационара	С	Региональное значение
2	3.6.2	Фельдшерско-акушерский пункт	С	Региональное значение
		Многофункциональная общественно-деловая зона		
1	ФК.2.1	Спортивный зал	Р	Местное значение поселения
		Зона озелененных территорий общего пользования (лесопарки, парки, сады, скверы, бульвары, городские леса)		
1	ФК.2.3	Спортивное сооружение	С	Местное значение поселения
		Зона сельскохозяйственных угодий		
1	ОВ.1.1	Очистные сооружения (КОС)	С	Местное значение муниципального района
2	ОВ.1.2	Очистные сооружения (КОС)	С	Местное значение муниципального района
2	В.1.1	Водозабор	С	Местное значение муниципального района
		Производственная зона сельскохозяйственных предприятий		
1	ОВ.3.1	Канализационная насосная станция (КНС)	С	Местное значение муниципального района
		Зона инженерной инфраструктуры		
1	В.1.2	Водозабор	С	Местное значение муниципального района

Примечание — * С — строительство, Р — реконструкция.



ГЕНЕРАЛЬНЫЙ ПЛАН МАЙСКОГО СЕЛЬСКОГО ПОСЕЛЕНИЯ КОШЕХАБЛЬСКОГО МУНИЦИПАЛЬНОГО РАЙОНА РЕСПУБЛИКИ АДЫГЕЯ

Карта планируемого размещения объектов местного значения поселения



УСЛОВНЫЕ ОБОЗНАЧЕНИЯ

Границы субъектов Российской Федерации, муниципальных образований, населенных пунктов
Границы административно-территориального деления Российской Федерации

Границы поселений:
Граница сельского поселения
Граница населенного пункта

Населенные пункты:
п. Майский - Административный центр сельского поселения
х. Красный - Сельский населенный пункт

Данные государственного кадастрового учета:
Граница земельного участка, поставленного на кадастровый учет

Природные объекты:
Поверхностные водные объекты

Водные (реки, ручьи, каналы)
Водные (озера, пруды, искусственные водоемы, водохранилища)

Значение объекта:
Местное

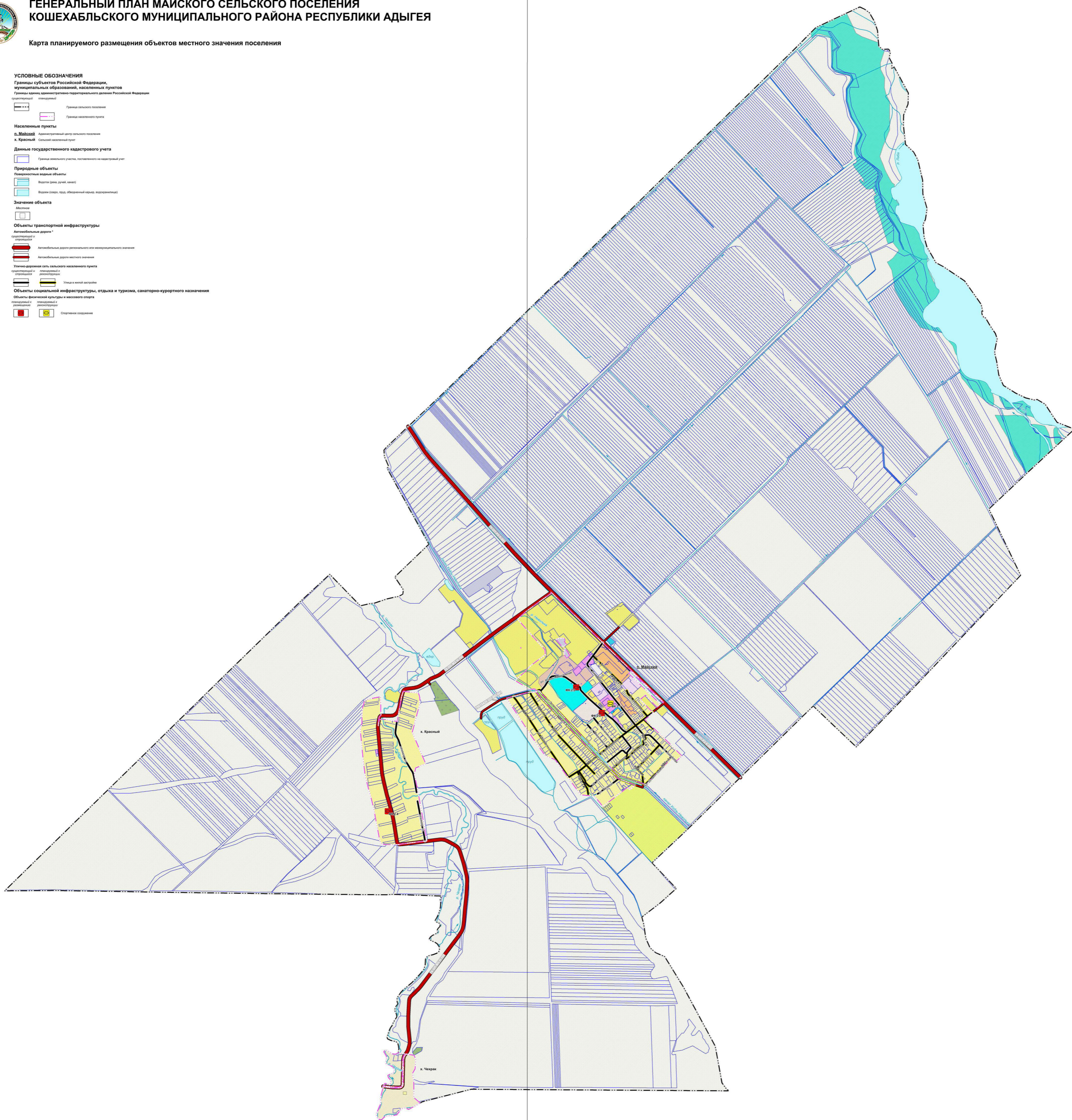
Объекты транспортной инфраструктуры:
Автомобильные дороги*

Автомобильные дороги регионального или межмуниципального значения
Автомобильные дороги местного значения

Улично-дорожная сеть сельского населенного пункта:
Средней и высокой пропускной способности
Улицы и проезды

Объекты социальной инфраструктуры, отдыха и туризма, санаторно-курортного назначения:
Объекты физической культуры и массового спорта

Плавательный бассейн
Спортивное сооружение



Лист 1
Лист 2
Карта планируемого размещения объектов местного значения поселения
Листа 1 и 2 Листов 1
Листа 1 и 2 Листов 2
Листа 1 и 2 Листов 1
Листа 1 и 2 Листов 2

Экспозиция планируемых к размещению объектов местного значения
1. Объекты физической культуры и массового спорта
ИЗ.2.1 Спортивное сооружение
ИЗ.2.2 Спортивное сооружение
ИЗ.2.4 Спортивное сооружение

Экспозиция планируемых к реконструкции объектов местного значения
1. Объекты физической культуры и массового спорта
ИЗ.2.1 Спортивное сооружение
2. Улично-дорожная сеть сельского населенного пункта
УДС.3.1 Улица в жилой застройке
УДС.3.2 Улица в жилой застройке
УДС.3.3 Улица в жилой застройке
УДС.3.4 Улица в жилой застройке
УДС.3.5 Улица в жилой застройке
УДС.3.6 Улица в жилой застройке
УДС.3.7 Улица в жилой застройке
УДС.3.8 Улица в жилой застройке
УДС.3.9 Улица в жилой застройке



Примечание - 179 ОПР РЗ 6-001 - номер разрешения на строительство автомобильных дорог общего пользования регионального или межмуниципального значения, расположенных в границах Майского сельского поселения Кошехабльского муниципального района Республики Адыгея (подготовка проекта постановления Кошехабльского муниципального района Республики Адыгея (подготовка проекта постановления Кошехабльского муниципального района Республики Адыгея) о строительстве автомобильных дорог общего пользования регионального или межмуниципального значения в границах автомобильных дорог общего пользования Майского сельского поселения Кошехабльского муниципального района Республики Адыгея (подготовка проекта постановления Кошехабльского муниципального района Республики Адыгея) от 19.10.2017 № 44 "Об утверждении перечня автомобильных дорог общего пользования местного значения и их идентификационных номеров".

Заказчик: Комитет Республики Адыгея по архитектуре и градостроительству		Масштаб: 1:10000	
Генеральный план Майского сельского поселения Кошехабльского муниципального района Республики Адыгея		Экспозиция планируемого размещения объектов местного значения поселения	
Итого	100	Лист	1
Экспозиция		Зона и город	



ГЕНЕРАЛЬНЫЙ ПЛАН МАЙСКОГО СЕЛЬСКОГО ПОСЕЛЕНИЯ КОШЕХАБЛЬСКОГО МУНИЦИПАЛЬНОГО РАЙОНА РЕСПУБЛИКИ АДЫГЕЯ

Карта границ населенных пунктов, входящих в состав поселения



УСЛОВНЫЕ ОБОЗНАЧЕНИЯ

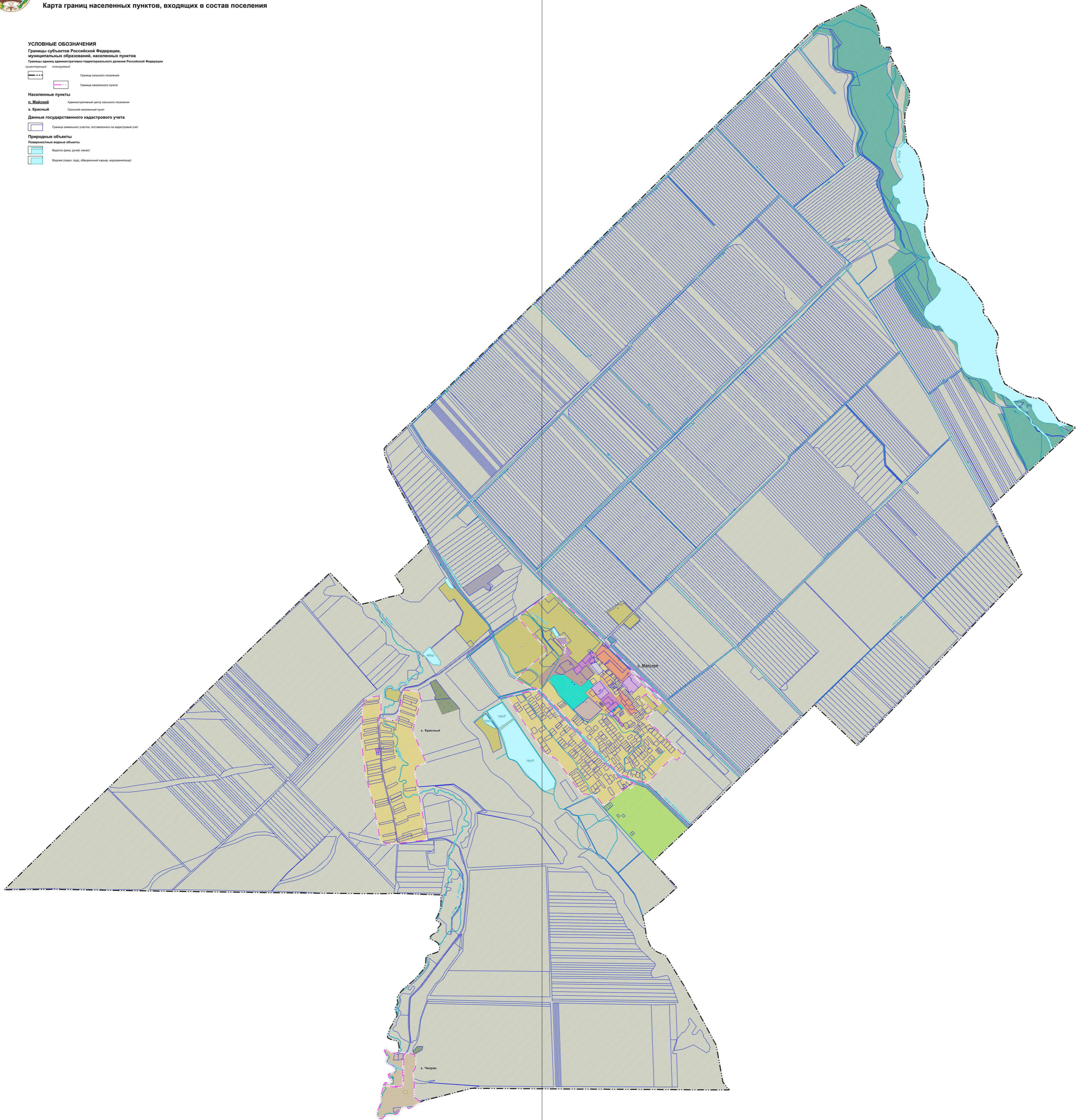
Границы субъектов Российской Федерации,
муниципальных образований, населенных пунктов
Границы административно-территориального деления Российской Федерации

Границы сельского поселения
Границы населенного пункта

Населенные пункты
п. Майский - Административный центр сельского поселения
к. Красный - Сельский населенный пункт

Данные государственного кадастрового учета
Граница земельного участка, поставленного на кадастровый учет

Природные объекты
Площадки водные объекты
Водные объекты (озера, ручьи, каналы)
Водные объекты (водохранилища, каналы, обводненные карьеры, водохранилища)



Лист 1
Лист 2
Карта границ населенных пунктов,
входящих в состав поселения
Линия совмещения Листа 1 с Листом 2
Линия совмещения Листа 2 с Листом 1



Заказчик: Комитет Республики Адыгея по архитектуре и градостроительству		Генеральный план Майского сельского поселения Кошехабльского муниципального района Республики Адыгея	
Карта границ населенных пунктов, входящих в состав поселения		Этап: 1	
Масштаб: 1:10000		Лист: 1	
Дата: 2024		Лист: 2	