



Администрация
Главы Республики Бурятия
и Правительства
Республики Бурятия

Буряад Уласай
Толгойлогшын
Газарай Захиргаан

БҮРЯАД УЛСАЙ ТОЛГОЙЛОГШЫН БА БҮРЯАД УЛСАЙ ЗАСАГАЙ ГАЗАРАЙ ЗАХИРГААН
ЗАРЕГИСТРИРОВАНО В РЕЕСТРЕ НОРМАТИВНЫХ ПРАВОВЫХ АКТОВ
ИСПОЛНИТЕЛЬНЫХ ОРГАНОВ ГОСУДАРСТВЕННОЙ
ВЛАСТИ РЕСПУБЛИКИ БУРЯТИЯ

ХУЛГАА ШИНДЭБЭРИНГҮДЭЙ РЕЕСТРЭЗ БҮРИДХЭЛДЭ АСТАА
НОМЕР ГОСУДАРСТВЕННОЙ РЕГИСТРАЦИИ
ИЛИ ВНЕДИПЛОМАТИЧЕСКОГО ДОКУМЕНТА

№ 032002 077
22, 03 20 22

14.03.22

№ 1739

г. Улан-Удэ

Об утверждении границ зон охраны объектов культурного наследия регионального значения, расположенных в Мухоршибирском районе Республики Бурятия, режимов использования земель и требований к градостроительным регламентам в границах данных зон

В соответствии с Федеральным законом от 25.06.2002 № 73-ФЗ «Об объектах культурного наследия (памятниках истории и культуры) народов Российской Федерации», постановлением Правительства Российской Федерации от 12.09.2015 № 972 «Об утверждении Положения о зонах охраны объектов культурного наследия (памятников истории и культуры) народов Российской Федерации и о признании утратившими силу отдельных положений нормативных правовых актов Правительства Российской Федерации», Законом Республики Бурятия от 01.12.2003 № 542-III «Об объектах культурного наследия (памятниках истории и культуры) Республики Бурятия», в целях обеспечения сохранности объекта культурного наследия **п р и к а з ы в а ю:**

1. Утвердить границы зон охраны объектов культурного наследия регионального значения, расположенных в Мухоршибирском районе Республики Бурятия:

- 1) «Дом Поломошного» (Республика Бурятия, Мухоршибирский район, с. Шаралдай, ул. Исая Калашникова, 156);
- 2) «Дом А.М. Максимова, в котором осенью и зимой 1919 г. состоялись подпольные совещания большевиков, посвященные подготовке и проведению восстания против колчаковско-семеновской власти» (Республика Бурятия, Мухоршибирский район, с. Гашей, ул. Ленина, 61), согласно приложению № 1 к настоящему приказу.

2. Утвердить режимы использования земель и требования к градостроительным регламентам в границах зон охраны объектов культурного наследия регионального значения, расположенных в Мухоршибирском районе Республики Бурятия:

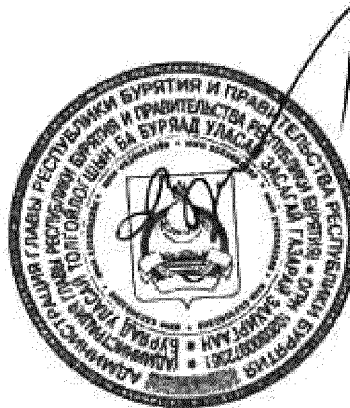
- 1) «Дом Поломошного» (Республика Бурятия, Мухоршибирский район, с. Шаралдай, ул. Исая Калашникова, 156);
- 2) «Дом А.М. Максимова, в котором осенью и зимой 1919 г. состоялись подпольные совещания большевиков, посвященные подготовке и проведению

восстания против колчаковско-семеновской власти» (Республика Бурятия, Мухоршибирский район, с. Гашей, ул. Ленина, 61), согласно приложению № 2 к настоящему приказу.

3. Возмещение убытков, причиненных в связи с установлением зон охраны вышеуказанных объектов культурного наследия регионального значения, расположенных в Мухоршибирском районе Республики Бурятия, осуществляется Администрацией Главы Республики Бурятия и Правительства Республики Бурятия в порядке и сроки, предусмотренные статьей 57.1 Земельного кодекса Российской Федерации.

4. Настоящий приказ вступает в силу со дня его официального опубликования.

**Заместитель Председателя Правительства
Республики Бурятия - Руководитель
Администрации Главы Республики Бурятия
и Правительства Республики Бурятия**



Б.Д. Цыренов

Приложение № 1
к приказу Администрации
Главы Республики Бурятия и
Правительства Республики Бурятия
от « 14 » 03 2022 г. № 173д

ОПИСАНИЕ ГРАНИЦ ЗОН ОХРАНЫ ОБЪЕКТОВ КУЛЬТУРНОГО НАСЛЕДИЯ РЕГИОНАЛЬНОГО ЗНАЧЕНИЯ, РАСПОЛОЖЕННЫХ В МУХОРШИБИРСКОМ РАЙОНЕ РЕСПУБЛИКИ БУРЯТИЯ

1. «Дом Поломошного», расположенный по адресу: Республика Бурятия, Мухоршибирский район, с. Шаралдай, ул. Исая Калашникова, 156.

1.1. Охранная зона (ОЗ)

(наименование объекта, местоположение границ которого описано (далее – объект))

Раздел 1

Сведения об объекте		
№ п/п	Характеристики объекта	Описание характеристик
1	2	3
1	Местоположение объекта	Республика Бурятия, Мухоршибирский район, с. Шаралдай, ул. Исая Калашникова, 156
2	Площадь объекта ± величина погрешности определения площади (P ± ΔP)	–
3	Иные характеристики объекта	От точки 1 на северо-запад до точки 2 – 68,27 м, далее от точки 2 на северо-запад до точки 3 – 90,64 м, далее от точки 3 на юго-восток до точки 4 – 14,89 м, далее от точки 4 на юго-восток до точки 5 – 33,73 м, далее от точки 5 на юго-восток до точки 6 – 24,41 м, далее от точки 6 на северо-восток до точки 7 – 18,92 м, далее от точки 7 на юго-восток до точки 8 – 30,44 м, далее от точки 8 на юго-запад до точки 9 – 19,25 м, далее от точки 9 на юго-восток до точки 10 – 62,51 м, далее от точки 10 на запад до точки 1 – 18,29 м.

Раздел 2

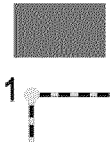
Сведения о местоположении границ объекта					
1. Система координат МСК-03 (местная), Зона № 4					
2. Сведения о характерных точках границ объекта					
Обозначение характерных точек границ	Координаты, м		Метод определения координат характерной точки	Средняя квадратическая погрешность положения характерной точки (Mt), м	Описание обозначения точки на местности (при наличии)
	X	Y			
1	2	3	4	5	6
1.	443271.87	4152863.44	аналитический	0,1	–
2.	443337.11	4152843.32	аналитический	0,1	–
3.	443424.05	4152817.67	аналитический	0,1	–
4.	443417.04	4152830.80	аналитический	0,1	–

Раздел 4
План границ объекта



Масштаб 1:100

Условные обозначения:



– объект культурного наследия

– граница зоны с характерной (поворотной) точкой

1.2. Зона регулирования застройки и хозяйственной деятельности (ЗРЗ)
(наименование объекта, местоположение границ которого описано (далее – объект))

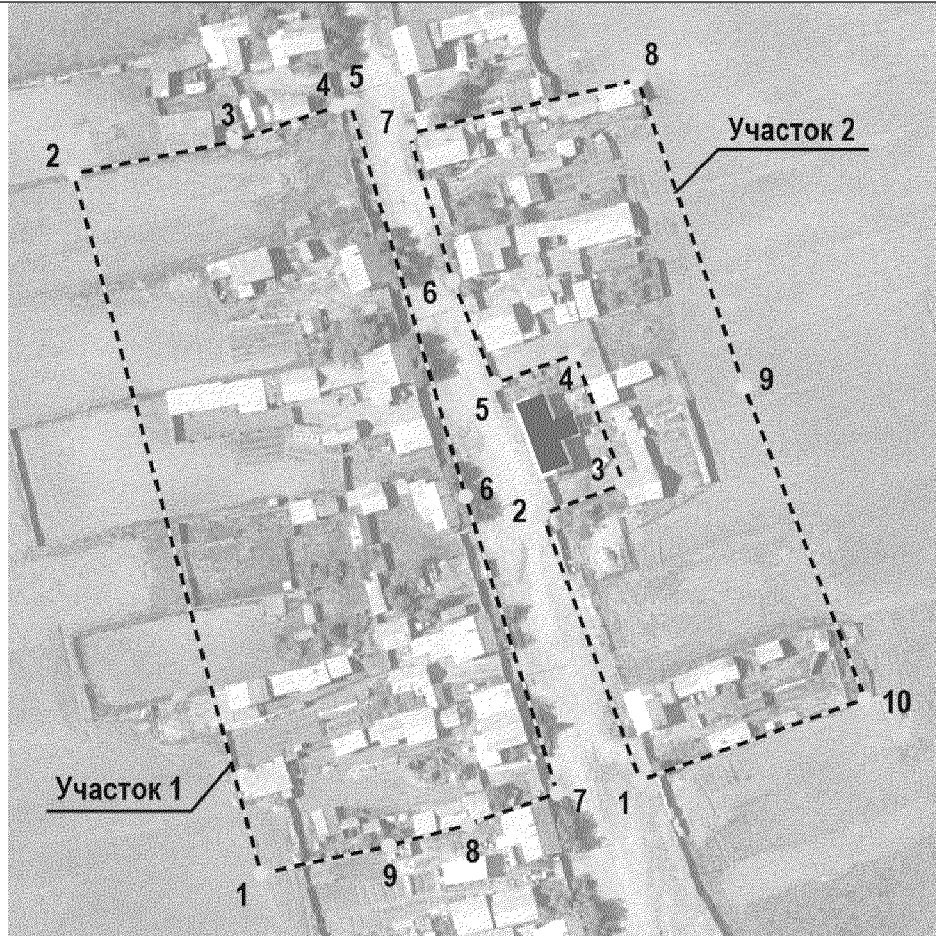
Раздел 1

Сведения об объекте		
№ п/п	Характеристики объекта	Описание характеристик
1	2	3
1	Местоположение объекта	Республика Бурятия, Мухоршибирский район, с. Шаралдай, ул. Исая Калашникова, 156
2	Площадь объекта ± величина погрешности определения площади (P ± ΔP)	–
3	Иные характеристики объекта	<p>Участок 1: От точки 1 на северо-запад до точки 2 – 159,46 м, далее от точки 2 на северо-восток до точки 3 – 36,18 м, далее от точки 3 на северо-восток до точки 4 – 23,79 м, далее от точки 4 на северо-восток до точки 5 – 2,75 м, далее от точки 5 на юго-восток до точки 6 – 90,64 м, далее от точки 6 на юго-восток до точки 7 – 68,27 м, далее от точки 7 на юго-запад до точки 8 – 20,82 м, далее от точки 8 на юго-запад до точки 9 – 18,03 м, далее от точки 9 на юго-запад до точки 1 – 28,76 м.</p> <p>Участок 2: От точки 1 на северо-запад до точки 2 – 62,51 м, далее от точки 2 на северо-восток до точки 3 – 19,25 м, далее от точки 3 на северо-запад до точки 4 – 30,44 м, далее от точки 4 на юго-запад до точки 5 – 18,92 м, далее от точки 5 на северо-запад до точки 6 – 24,41 м, далее от точки 6 на северо-запад до точки 7 – 33,73 м, далее от точки 7 на северо-восток до точки 8 – 51,57 м, далее от точки 8 на юго-восток до точки 9 – 71,73 м, далее от точки 9 на юго-восток до точки 10 – 73,34 м, далее от точки 10 на юго-запад до точки 1 – 52,76 м.</p>

Раздел 2

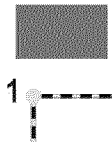
Сведения о местоположении границ объекта					
1. Система координат МСК-03 (местная), Зона № 4					
2. Сведения о характерных точках границ объекта					
Обозначение характерных точек границ	Координаты, м		Метод определения координат характерной точки	Средняя квадратическая погрешность положения характерной точки (Mt), м	Описание обозначения точки на местности (при наличии)
	X	Y			
1	2	3	4	5	6
-	-	-	-	-	-
3. Сведения о характерных точках части (частей) границы объекта					
Обозначение характерных	Координаты, м		Метод определения координат	Средняя квадратическая	Описание обозначения точки
	X	Y			

Раздел 4
План границ объекта



Масштаб 1:1000

Условные обозначения:



– объект культурного наследия

– граница зоны с характерной (поворотной) точкой

2. «Дом А.М. Максимова, в котором осенью и зимой 1919 г. состоялись подпольные совещания большевиков, посвященные подготовке и проведению восстания против колчаковско-семеновской власти», расположенный по адресу: Республика Бурятия, Мухоршибирский район, с. Гашей, ул. Ленина, 61.

2.1. Охранная зона (ОЗ)

(наименование объекта, местоположение границ которого описано (далее – объект))

Раздел 1

Сведения об объекте		
№ п/п	Характеристики объекта	Описание характеристик
1	2	3
1	Местоположение объекта	Республика Бурятия, Мухоршибирский район, с. Гашей, ул. Ленина, 61
2	Площадь объекта \pm величина погрешности определения площади ($P \pm \Delta P$)	–
3	Иные характеристики объекта	От точки 1 на север до точки 2 – 20,85 м, далее от точки 2 на северо-запад до точки 3 – 94,48 м, далее от точки 3 на северо-восток до точки 4 – 31,15 м, далее от точки 4 на юго-восток до точки 5 – 126,24 м, далее от точки 5 на юго-восток до точки 6 – 71,32 м, далее от точки 6 на юг до точки 7 – 28,77 м, далее от точки 7 на северо-запад до точки 8 – 71,98 м, далее от точки 8 на северо-запад до точки 9 – 33,32 м, далее от точки 9 на юго-запад до точки 10 – 16,84 м, далее от точки 10 на юго-запад до точки 11 – 4,04 м, далее от точки 11 на северо-запад до точки 1 – 19,58 м.

Раздел 2

Сведения о местоположении границ объекта					
1. Система координат МСК-03 (местная), Зона № 4					
2. Сведения о характерных точках границ объекта					
Обозначение характерных точек границ	Координаты, м		Метод определения координат характерной точки	Средняя квадратическая погрешность положения характерной точки (Mt), м	Описание обозначения точки на местности (при наличии)
	X	Y			
1	2	3	4	5	6
1.	447044.94	4133054.92	аналитический	0,1	–
2.	447064.97	4133060.71	аналитический	0,1	–
3.	447102.73	4132974.10	аналитический	0,1	–
4.	447119.66	4133000.25	аналитический	0,1	–
5.	447068.09	4133115.48	аналитический	0,1	–
6.	447026.66	4133173.52	аналитический	0,1	–
7.	446998.03	4133170.71	аналитический	0,1	–
8.	447038.92	4133111.48	аналитический	0,1	–
9.	447055.27	4133082.44	аналитический	0,1	–
10.	447040.50	4133074.36	аналитический	0,1	–
11.	447036.81	4133072.73	аналитический	0,1	–
1	447044.94	4133054.92	аналитический	0,1	–
3. Сведения о характерных точках части (частей) границы объекта					
Обозначение характерных точек части границы	Координаты, м		Метод определения координат характерной точки	Средняя квадратическая погрешность положения характерной точки (Mt), м	Описание обозначения точки на местности (при наличии)
	X	Y			

1	2	3	4	5	6
Часть № 1					
-	-	-	-	-	-

Раздел 3

Сведения о местоположении измененных (уточненных) границ объекта							
1. Система координат МСК-03, зона 4							
2. Сведения о характерных точках границ объекта							
Обозначение характерных точек границ	Существующие координаты, м		Измененные (уточненные) координаты, м		Метод определения координат характерной точки	Средняя квадратическая погрешность положения характерной точки (Mt), м	Описание обозначения точки на местности (при наличии)
	X	Y	X	Y			
1	2	3	4	5	6	7	8
-	-	-	-	-	-	-	-
3. Сведения о характерных точках части (частей) границы объекта							
Часть 1							
-	-	-	-	-	-	-	-

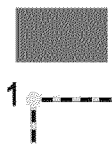
Раздел 4

План границ объекта



Масштаб 1:1000

Условные обозначения:



— объект культурного наследия

— граница зоны с характерной (поворотной) точкой

2.2. Зона регулирования застройки и хозяйственной деятельности (ЗРЗ)
(наименование объекта, местоположение границ которого описано (далее – объект))

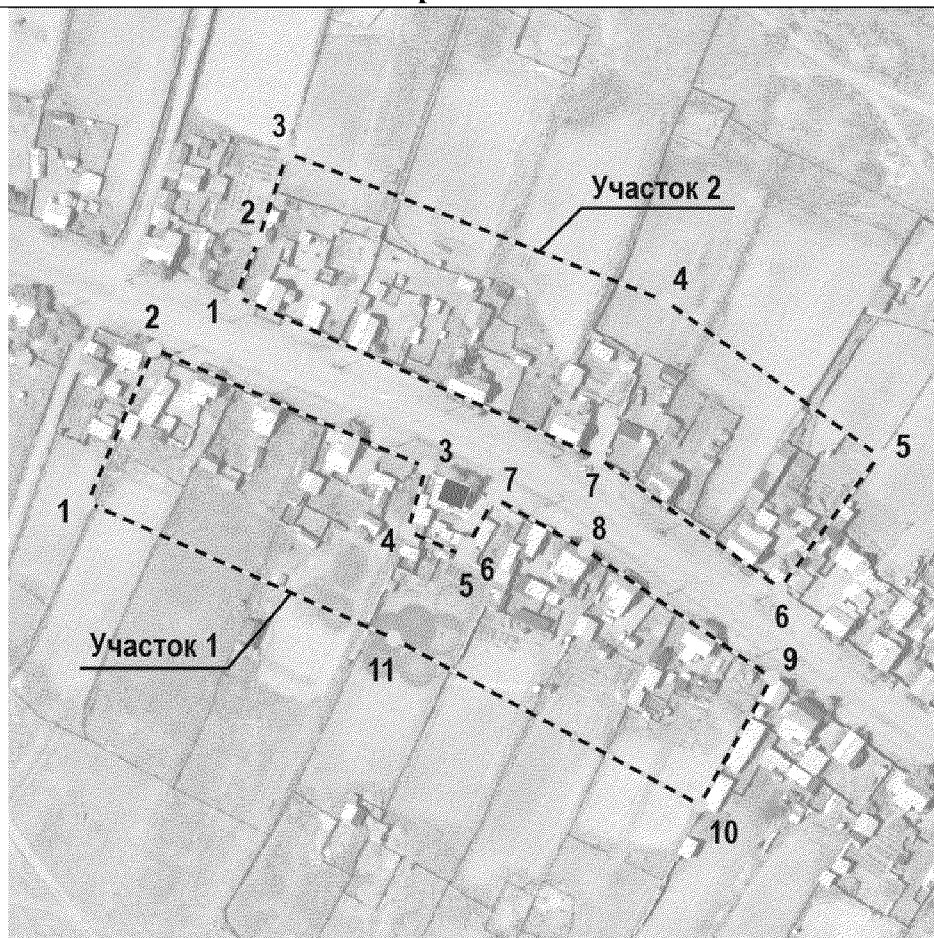
Раздел 1

Сведения об объекте		
№ п/п	Характеристики объекта	Описание характеристик
1	2	3
1	Местоположение объекта	Республика Бурятия, Мухоршибирский район, с. Гашей, ул. Ленина, 61
2	Площадь объекта ± величина погрешности определения площади (P ± ΔP)	–
3	Иные характеристики объекта	<p>Участок 1: От точки 1 на северо-восток до точки 2 – 53,03 м, далее от точки 2 на юго-восток до точки 3 – 94,48 м, далее от точки 3 на юго-запад до точки 4 – 20,85 м, далее от точки 4 на юго-восток до точки 5 – 19,58 м, далее от точки 5 на северо-восток до точки 6 – 4,04 м, далее от точки 6 на северо-восток до точки 7 – 16,84 м, далее от точки 7 на юго-восток до точки 8 – 33,32 м, далее от точки 8 на юго-восток до точки 9 – 71,98 м, далее от точки 9 на юго-запад до точки 10 – 46,5 м, далее от точки 10 на северо-запад до точки 11 – 111,12 м, далее от точки 11 на северо-запад до точки 1 – 106,53 м.</p> <p>Участок 2: От точки 1 на северо-восток до точки 2 – 19,34 м, далее от точки 2 на северо-восток до точки 3 – 29,07 м, далее от точки 3 на юго-восток до точки 4 – 129,32 м, далее от точки 4 на юго-восток до точки 5 – 83,76 м, далее от точки 5 на юго-запад до точки 6 – 52,39 м, далее от точки 6 на северо-запад до точки 7 – 71,32 м, далее от точки 7 на северо-запад до точки 1 – 126,24 м.</p>

Раздел 2

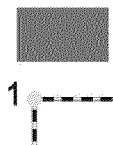
Сведения о местоположении границ объекта					
1. Система координат МСК-03 (местная), Зона № 4					
2. Сведения о характерных точках границ объекта					
Обозначение характерных точек границ	Координаты, м		Метод определения координат характерной точки	Средняя квадратическая погрешность положения характерной точки (Mt), м	Описание обозначения точки на местности (при наличии)
	X	Y			
1	2	3	4	5	6
-	-	-	-	-	-
3. Сведения о характерных точках части (частей) границы объекта					
Обозначение характерных точек части границы	Координаты, м		Метод определения координат характерной точки	Средняя квадратическая погрешность положения характерной точки (Mt), м	Описание обозначения точки на местности (при наличии)
	X	Y			
1	2	3	4	5	6

Раздел 4
План границ объекта



Масштаб 1:1000

Условные обозначения:



— объект культурного наследия

— граница зоны с характерной (поворотной) точкой

**Режимы использования земель и требования
к градостроительным регламентам в границах зон охраны объектов
культурного наследия регионального значения, расположенных в
Республике Бурятия**

1. «Дом Поломошного» (Республика Бурятия, Мухоршибирский район, с. Шаралдай, ул. Исая Калашникова, 156).

1.1. Режим использования земель и требования к градостроительным регламентам в границах охранной зоны (ОЗ):

Запрещается:

- а) строительство объектов капитального строительства, за исключением применения специальных мер, направленных на регенерацию историко-градостроительной среды объектов культурного наследия;
- б) возведение объектов некапитального строительства (установка временных построек, киосков, навесов и т.д.);
- в) хозяйственная деятельность, ухудшающая физическое состояние, нарушающая визуальное восприятие объектов культурного наследия, затрудняющая доступ к объектам культурного наследия;
- г) прокладка инженерных коммуникаций – теплотрасс, сетей водоснабжения и водоотведения наземным и надземным способом;
- д) возведение отдельно стоящих телевизионных и радиоантенн, базовых станций сотовой связи;
- е) установка глухих ограждений по фронту застройки улицы И. Калашникова, кроме деревянных;
- ж) установка всех видов отдельно стоящих стационарных рекламных и информационных конструкций, за исключением временных элементов информационно-декоративного оформления событийного характера, включая праздничное оформление.

Разрешается:

- а) использование земельных участков и объектов капитального строительства в соответствии с видами разрешенного использования, установленными правилами землепользования и застройки;
- б) хозяйственная деятельность, направленная на сохранение и восстановление (регенерацию) историко-градостроительной среды объекта культурного наследия (восстановление, воссоздание, восполнение частично или полностью утраченных элементов и (или) характеристик историко-градостроительной среды);

- в) проведение работ по озеленению при условии обеспечения визуального восприятия объекта культурного наследия;
- г) капитальный ремонт и реконструкция существующих объектов инженерной инфраструктуры, строительство (прокладка) новых объектов инженерной инфраструктуры подземным способом;
- д) благоустройство территории в соответствии с исторической и культурной традицией с применением традиционных материалов, малых архитектурных форм, уличной мебели.

1.2. Режим использования земель и требования к градостроительным регламентам в границах зоны регулирования застройки и хозяйственной деятельности (ЗРЗ):

Запрещается:

- а) новое строительство объектов капитального строительства и некапитальных строений, сооружений, превышающих пределы допустимых высотных параметров - до 7 метров от планировочной отметки уровня земли до верхней отметки конструктивных элементов крыши;
- б) реконструкция объектов капитального строительства, существующих на момент установления данных зон охраны и не превышающих пределы допустимых высотных параметров (до 7 метров), связанная с превышением допустимых высотных параметров - до 7 метров от планировочной отметки уровня земли до верхней отметки конструктивных элементов крыши;
- в) при реконструкции и новом строительстве объектов капитального строительства расположенных по фронту улиц применение диссонансных, по отношению к объекту культурного наследия, объемно-пространственных и архитектурных решений, в том числе применение сайдинга, применение сплошного остекления фасадов, использование цветного стекла; применение высоких (более 40 градусов) скатных кровель, башен, шпилей, куполов и иных доминантных элементов в завершениях сооружений;
- г) установка всех видов отдельно стоящих стационарных рекламных и информационных конструкций, за исключением временных элементов информационно-декоративного оформления событийного характера, включая праздничное оформление;
- д) строительство (прокладка) инженерных коммуникаций – теплотрасс, сетей водоснабжения и водоотведения наземным и надземным способом;
- е) размещение отдельно стоящих телевизионных и радиоантенн, базовых станций сотовой связи;
- ж) установка глухих ограждений по фронту застройки улицы И. Калашникова, кроме деревянных;
- з) размещение взрывоопасных и пожароопасных объектов, объектов, с динамическим воздействием;
- и) использование строительных технологий, создающих динамические нагрузки и оказывающие негативное воздействие на объекты культурного наследия.

Разрешается:

а) использование земельных участков и объектов капитального строительства в соответствии с видами разрешенного использования, установленными правилами землепользования и застройки;

б) сохранение разрешенного использования (назначения) и (или) параметров объектов капитального строительства, введенных в эксплуатацию или возводимых на основании разрешения на строительство, выданного до дня установления данных зон охраны (в том числе в случае начала строительства, реконструкции до дня установления или изменения данной зоны, если для строительства, реконструкции указанного объекта капитального строительства не требуется выдача разрешения на строительство);

в) ограничение строительства, необходимое для обеспечения сохранности объектов культурного наследия, в том числе касающееся размеров, пропорций и параметров объектов капитального строительства и их частей, использования отдельных строительных материалов, применения цветовых решений. Новое строительство должно быть композиционно и масштабно подчиненное объектам культурного наследия:

- размеры по высоте не более 1 этажа (до 7 метров по отметке конька кровель от наиболее низкой планировочной отметки участка строительства);

- применение для наружной отделки фасадов традиционных строительных и отделочных материалов – дерево, штукатурка с последующей окраской;

- сохранение существующих красных линий застройки;

г) капитальный ремонт и реконструкция объектов капитального строительства и некапитальных строений, сооружений, в пределах допустимых высотных параметров до 7 метров от планировочной отметки уровня земли до верхней отметки конструктивных элементов крыши;

д) капитальный ремонт и реконструкция существующих объектов инженерной инфраструктуры, строительство (прокладка) новых объектов инженерной инфраструктуры подземным способом;

е) снос (демонтаж) объектов капитального и некапитального строительства;

ж) благоустройство территории, установка элементов благоустройства (скамьи, урны, цветочницы), установка произведений монументально-декоративного искусства, памятных знаков, малых архитектурных форм;

- з) проведение работ по озеленению, организация газонов, цветников;

- и) применение отдельно стоящего оборудование освещения.

2. «Дом А.М. Максимова, в котором осенью и зимой 1919 г. состоялись подпольные совещания большевиков, посвященные подготовке и проведению восстания против колчаковско-семеновской власти» (Республика Бурятия, Мухоршибирский район, с. Гашей, ул. Ленина, 61).

2.1. Режим использования земель и требования к градостроительным регламентам в границах охранной зоны (ОЗ):

Запрещается:

- а) строительство объектов капитального строительства, за исключением применения специальных мер, направленных на регенерацию историко-градостроительной среды объектов культурного наследия;
- б) возведение объектов некапитального строительства (установка временных построек, киосков, навесов и т.д.);
- в) увеличение объемно-пространственных характеристик существующих объектов капитального строительства и некапитальных строений, сооружений;
- г) применение при реконструкции и капитальном ремонте для наружной отделки объектов капитального строительства и некапитальных строений, сооружений любых строительных материалов, кроме дерева или штукатурки с последующей окраской;
- д) хозяйственная деятельность, ухудшающая физическое состояние, нарушающая визуальное восприятие объектов культурного наследия, затрудняющая доступ к объектам культурного наследия;
- е) прокладка инженерных коммуникаций – теплотрасс, сетей водоснабжения и водоотведения наземным и надземным способом;
- ж) - возведение отдельно стоящих телевизионных и радиоантенн, базовых станций сотовой связи;
- з) установка глухих ограждений по фронту застройки улицы Ленина, кроме деревянных;
- и) установка всех видов отдельно стоящих стационарных рекламных и информационных конструкций, за исключением временных элементов информационно-декоративного оформления событийного характера, включая праздничное оформление.

Разрешается:

- а) использование земельных участков и объектов капитального строительства в соответствии с видами разрешенного использования, установленными правилами землепользования и застройки;
- б) ремонт и реконструкция существующих объектов капитального строительства и некапитальных строений, сооружений без увеличения их объемно-пространственных характеристик;
- в) хозяйственная деятельность, направленная на сохранение и восстановление (регенерацию) историко-градостроительной среды объекта культурного наследия (восстановление, воссоздание, восполнение частично или полностью утраченных элементов и (или) характеристик историко-градостроительной среды);

г) проведение работ по озеленению при условии обеспечения визуального восприятия объекта культурного наследия;

д) капитальный ремонт и реконструкция существующих объектов инженерной инфраструктуры, строительство (прокладка) новых объектов инженерной инфраструктуры подземным способом;

е) благоустройство территории в соответствии с исторической и культурной традицией с применением традиционных материалов, малых архитектурных форм, уличной мебели.

2.2. Режим использования земель и требования к градостроительным регламентам в границах зоны регулирования застройки и хозяйственной деятельности (ЗРЗ):

Запрещается:

а) новое строительство объектов капитального строительства и некапитальных строений, сооружений, превышающих пределы допустимых высотных параметров - до 7 метров от планировочной отметки уровня земли до верхней отметки конструктивных элементов крыши;

б) реконструкция объектов капитального строительства, существующих на момент установления данных зон охраны и не превышающих пределы допустимых высотных параметров (до 7 метров), связанная с превышением допустимых высотных параметров - до 7 метров от планировочной отметки уровня земли до верхней отметки конструктивных элементов крыши;

в) при реконструкции и новом строительстве объектов капитального строительства расположенных по фронту улиц применение диссонансных, по отношению к объекту культурного наследия, объемно-пространственных и архитектурных решений, в том числе применение сайдинга, применение сплошного остекления фасадов, использование цветного стекла; применение высоких (более 40 градусов) скатных кровель, башен, шпилей, куполов и иных доминантных элементов в завершениях сооружений;

г) установка всех видов отдельно стоящих стационарных рекламных и информационных конструкций, за исключением временных элементов информационно-декоративного оформления событийного характера, включая праздничное оформление;

д) строительство (прокладка) инженерных коммуникаций – теплотрасс, сетей водоснабжения и водоотведения наземным и надземным способом;

е) размещение отдельно стоящих телевизионных и радиоантенн, базовых станций сотовой связи;

ж) установка глухих ограждений по фронту застройки улицы Ленина, кроме деревянных;

з) размещение взрывоопасных и пожароопасных объектов, объектов, с динамическим воздействием;

и) использование строительных технологий, создающих динамические нагрузки и оказывающие негативное воздействие на объекты культурного наследия.

Разрешается:

а) использование земельных участков и объектов капитального строительства в соответствии с видами разрешенного использования, установленными правилами землепользования и застройки;

б) сохранение разрешенного использования (назначения) и (или) параметров объектов капитального строительства, введенных в эксплуатацию или возводимых на основании разрешения на строительство, выданного до дня установления данных зон охраны (в том числе в случае начала строительства, реконструкции до дня установления или изменения данной зоны, если для строительства, реконструкции указанного объекта капитального строительства не требуется выдача разрешения на строительство);

в) ограничение строительства, необходимое для обеспечения сохранности ОКН, в том числе касающееся размеров, пропорций и параметров объектов капитального строительства и их частей, использования отдельных строительных материалов, применения цветовых решений. Новое строительство должно быть композиционно и масштабно подчиненное объектам культурного наследия:

- размеры по высоте не более 1 этажа (до 7 метров по отметке конька кровель от наиболее низкой планировочной отметки участка строительства);

- применение для наружной отделки фасадов традиционных строительных и отделочных материалов – дерево, штукатурка с последующей окраской;

- сохранение существующих красных линий застройки;

г) капитальный ремонт и реконструкция объектов капитального строительства и некапитальных строений, сооружений, в пределах допустимых высотных параметров до 7 метров от планировочной отметки уровня земли до верхней отметки конструктивных элементов крыши;

д) капитальный ремонт и реконструкция существующих объектов инженерной инфраструктуры, строительство (прокладка) новых объектов инженерной инфраструктуры подземным способом;

е) снос (демонтаж) объектов капитального и некапитального строительства;

ж) благоустройство территории, установка элементов благоустройства (скамьи, урны, цветочницы), установка произведений монументально-декоративного искусства, памятных знаков, малых архитектурных форм;

- з) проведение работ по озеленению, организация газонов, цветников;

- и) применение отдельно стоящего оборудования освещения.