



**Министерство природных ресурсов, экологии
и туризма Республики Алтай**

ПРИКАЗ

г. Горно-Алтайск

«26» сентября 2019 г.

№ 464

**Об утверждении Положения и границ памятника природы
республиканского значения «Водный источник Бугузунский»**

В соответствии с Федеральным законом от 14 марта 1995 года № 33-ФЗ «Об особо охраняемых природных территориях», Законом Республики Алтай от 24 декабря 2012 года № 70-РЗ «Об особо охраняемых природных территориях Республики Алтай», Положением о Министерстве природных ресурсов, экологии и туризма Республики Алтай утвержденного постановлением Правительства Республики Алтай от 21 мая 2015 года № 135,

п р и к а з ы в а ю :

1. Утвердить:

Положение о памятнике природы республиканского значения «Водный источник Бугузунский» (приложение № 1 к настоящему Приказу);

границы памятника природы республиканского значения «Водный источник Бугузунский» (приложение № 2 к настоящему Приказу).

2. Настоящий Приказ вступает в силу с момента признания утратившим силу постановления Правительства Республики Алтай от 17 января 2011 года № 5 «О памятнике природы республиканского значения «Водный источник Бугузунский».

И.о. министра

О.В. Андронов

Приложение № 1
к приказу Министерства
природных ресурсов, экологии и
туризма Республики Алтай
от «26» сентября 2019г. № 269

**Положение
о памятнике природы республиканского значения
«Водный источник Бугузунский»**

I. Общие положения

1. Настоящее Положение о памятнике природы республиканского значения «Водный источник Бугузунский» (далее - Положение) разработано в соответствии с Федеральным законом от 14 марта 1995 года № 33-ФЗ «Об особо охраняемых природных территориях», Законом Республики Алтай от 24 декабря 2012 года № 70-РЗ «Об особо охраняемых природных территориях в Республике Алтай».

2. В состав памятника природы республиканского значения «Водный источник Бугузунский» (далее - памятник природы) входят природные комплексы, имеющие большое научное, природоохранное, эстетическое и эколого-просветительное значение.

3. Площадь памятника природы составляет 7841м².

II. Цели и задачи по сохранению памятника природы

4. Целью создания памятника природы является сохранение уникального природного комплекса в естественном состоянии.

5. Задачи:

- а) сохранение естественных природных комплексов;
- б) сохранение и усиление средообразующих, водоохраных, защитных, санитарно-гигиенических и оздоровительных функций водного источника;
- в) поддержание целостности экосистемы;
- г) предотвращение деградации уникальной экосистемы;
- д) организация экологического воспитания, образования и просвещения, обеспечение населения экологической информацией.

III. Режим особой охраны территории памятника природы

6. В границах памятника природы запрещается всякая хозяйственная и иная деятельность, угрожающая сохранению и состоянию охраняемых природных комплексов, в том числе:

- а) деятельность, влекущая за собой нарушение почвенного покрова и геологических обнажений;
- б) прокладывание любых коммуникаций;

- в) строительство зданий и сооружений;
- г) проведение геологоразведочных изысканий и разработка полезных ископаемых;
- д) движение и стоянка транспортных средств;
- е) выжигание луговой растительности;
- ж) самовольное занятие земель;
- з) загрязнение и захламление территории, складирование и захоронение любых отходов;
- и) выпас и прогон скота;
- к) забор воды в промышленных целях;
- л) заготовка лекарственного и технического сырья, добывание объектов животного и растительного мира.

7. На территории памятника природы разрешается без нанесения ущерба охраняемым природным комплексам:

а) проведение необходимых противопожарных и других профилактических мероприятий для обеспечения противопожарной безопасности и поддержания санитарных свойств территории памятника природы;

б) проведение научно-исследовательских работ без нанесения ущерба данному природному объекту;

в) организация экскурсий;

г) забор воды гражданами в питьевых целях;

д) осуществлять иные виды деятельности, не противоречащие цели и задачам объявления объекта памятником природы и установленному в его отношении режиму особой охраны.

8. В исключительных случаях разрешается:

а) применение ядохимикатов и биологических средств при вспышке массового размножения вредителей сельского и лесного хозяйства;

б) отстрел и отлов животных в случаях возникновения эпизоотии особо опасных заболеваний.

9. Разрешенные виды использования земельных участков, расположенных в границах памятника природы:

а) природно-познавательный туризм;

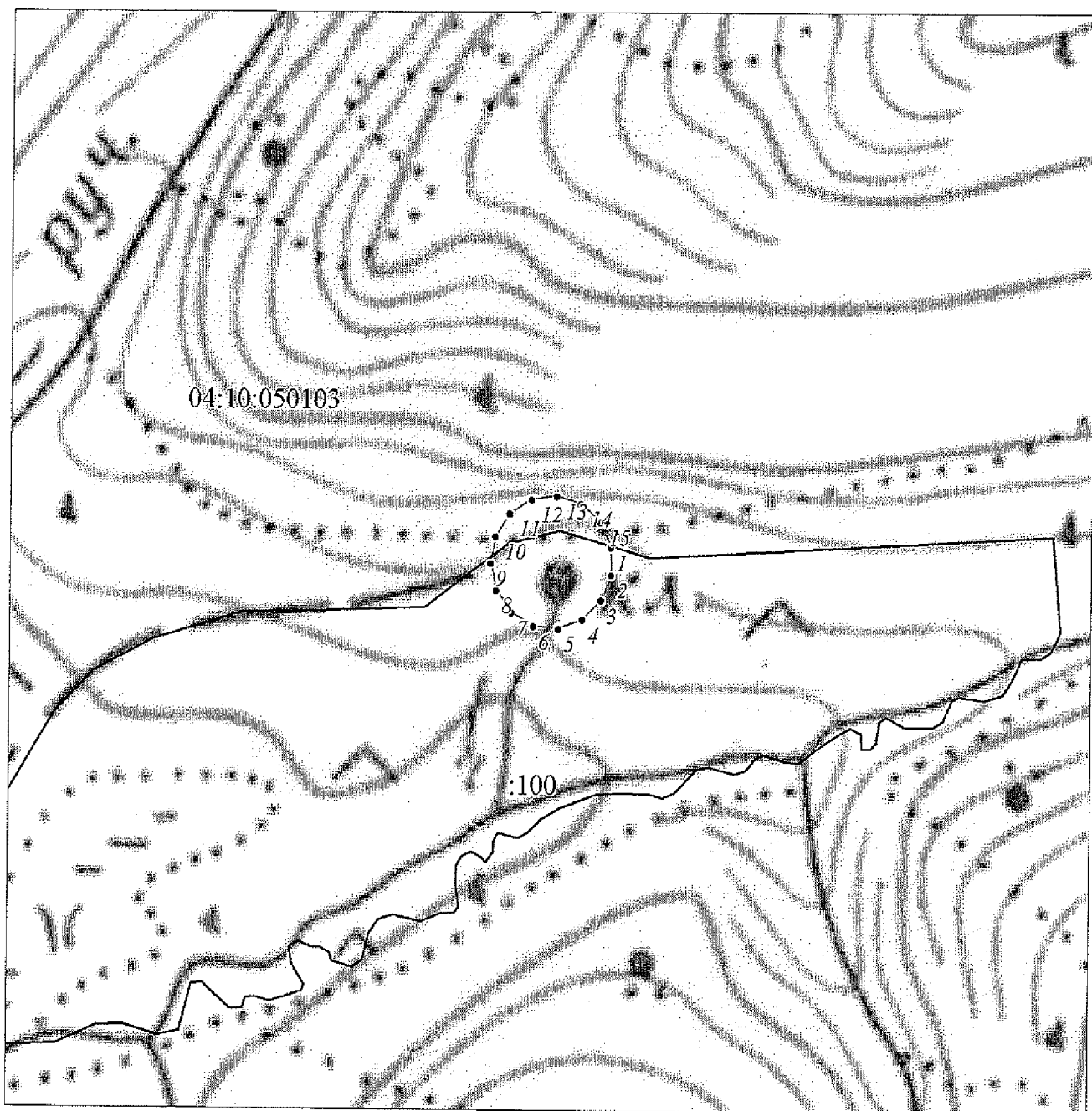
б) охрана природных территорий.

10. Границы памятника природы обозначаются на местности информационными и предупредительными знаками.

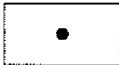
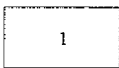
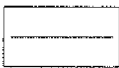
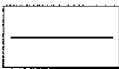
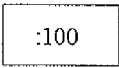
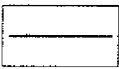
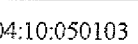
Приложение № 2
к приказу Министерства
природных ресурсов, экологии и
туризма Республики Алтай
от «26» сентября 2019г. № 264

**Границы памятника природы республиканского значения
«Водный источник Бугузунский»**

I. Карта (План) памятника природы республиканского значения
«Водный источник Бугузунский»



Условные обозначения

	Характерная точка границы объекта землеустройства
	Надписи номеров характерных точек границы объекта землеустройства
	Граница объекта землеустройства
	Существующая часть границы, имеющиеся в ЕГРН сведения о которой достаточны для определения ее местоположения
	Надписи кадастрового номера земельного участка
	Граница кадастрового квартала
	Обозначение кадастрового квартала

II. Каталог координат поворотных точек границ памятника природы республиканского значения «Водный источник Бугузунский»

Система координат МСК-04, Зона 1

Номер точки	Координаты	
	X (м)	Y (м)
1	442121.77	2370098.67
2	442100.69	2370098.67
3	442081.43	2370090.09
4	442067.32	2370074.42
5	442060.81	2370054.37
6	442063.01	2370033.41
7	442073.55	2370015.15
8	442090.60	2370002.75

Номер точки	Координаты	
	X (м)	Y (м)
9	442111.23	2369998.37
10	442131.85	2370002.75
11	442148.91	2370015.15
12	442159.45	2370033.41
13	442161.65	2370054.37
14	442155.14	2370074.42
15	442141.03	2370090.09