



**Министерство природных ресурсов, экологии  
и туризма Республики Алтай**

**ПРИКАЗ**

г. Горно-Алтайск

«26» сентября 2019 г.

№ 265

**Об утверждении Положения и границ памятника природы  
республиканского значения «Водный источник Большой Яломанский»**

В соответствии с Федеральным законом от 14 марта 1995 года № 33-ФЗ «Об особо охраняемых природных территориях», Законом Республики Алтай от 24 декабря 2012 года № 70-РЗ «Об особо охраняемых природных территориях Республики Алтай», Положением о Министерстве природных ресурсов, экологии и туризма Республики Алтай утвержденном постановлением Правительства Республики Алтай от 21 мая 2015 года № 135,

**п р и к а з ы в а ю :**

Утвердить:

Положение о памятнике природы республиканского значения «Водный источник Большой Яломанский» (приложение № 1 к настоящему Приказу);  
границы памятника природы республиканского значения «Водный источник Большой Яломанский» (приложение № 2 к настоящему Приказу).

И.о. министра

О.В. Андронов

Приложение № 1  
к приказу Министерства  
природных ресурсов, экологии и  
туризма Республики Алтай  
от «26» сентября 2019г. № 765

**Положение  
о памятнике природы республиканского значения  
«Водный источник Большой Яломанский»**

**I. Общие положения**

1. Настоящее Положение о памятнике природы республиканского значения «Водный источник Большой Яломанский» (далее - Положение) разработано в соответствии с Федеральным законом от 14 марта 1995 года № 33-ФЗ «Об особо охраняемых природных территориях», Законом Республики Алтай от 24 декабря 2012 года № 70-РЗ «Об особо охраняемых природных территориях в Республике Алтай».

2. В состав памятника природы республиканского значения «Водный источник Большой Яломанский» (далее - памятник природы) входят природные комплексы, имеющие большое научное, природоохранное, эстетическое и эколого-просветительное значение.

3. Площадь памятника природы составляет 7841м<sup>2</sup>.

**II. Цели и задачи по сохранению памятника природы**

4. Целью создания памятника природы является сохранение уникального природного комплекса в естественном состоянии.

5. Задачи:

- а) сохранение естественных природных комплексов;
- б) сохранение и усиление средообразующих, водоохраных, защитных, санитарно-гигиенических и оздоровительных функций водного источника;
- в) поддержание целостности экосистемы;
- г) предотвращение деградации уникальной экосистемы;
- д) организация экологического воспитания, образования и просвещения, обеспечение населения экологической информацией.

**III. Режим особой охраны территории памятника природы**

6. В границах памятника природы запрещается всякая хозяйственная и иная деятельность, угрожающая сохранению и состоянию охраняемых природных комплексов, в том числе:

- а) деятельность, влекущая за собой нарушение почвенного покрова и геологических обнажений;
- б) прокладывание любых коммуникаций;

- в) строительство зданий и сооружений
- г) проведение геологоразведочных изысканий и разработка полезных ископаемых;
- д) движение и стоянка транспортных средств;
- е) выжигание луговой растительности;
- ж) самовольное занятие земель;
- з) загрязнение и захламление территории, складирование и захоронение любых отходов;
- и) выпас и прогон скота.

7. На территории памятника природы разрешается без нанесения ущерба охраняемым природным комплексам:

а) проведение необходимых противопожарных и других профилактических мероприятий для обеспечения противопожарной безопасности и поддержания санитарных свойств территории памятника природы;

б) проведение научно-исследовательских работ без нанесения ущерба данному природному объекту;

в) организация экскурсий;

г) осуществлять иные виды деятельности, не противоречащие цели и задачам объявления объекта памятником природы и установленному в его отношении режима особой охраны.

8. В исключительных случаях разрешается:

а) применение ядохимикатов и биологических средств при вспышке массового размножения вредителей сельского и лесного хозяйства;

б) отстрел и отлов животных в случаях возникновения эпизоотии особо опасных заболеваний.

9. Разрешенные виды использования земельных участков, расположенных в границах памятника природы:

а) природно-познавательный туризм;

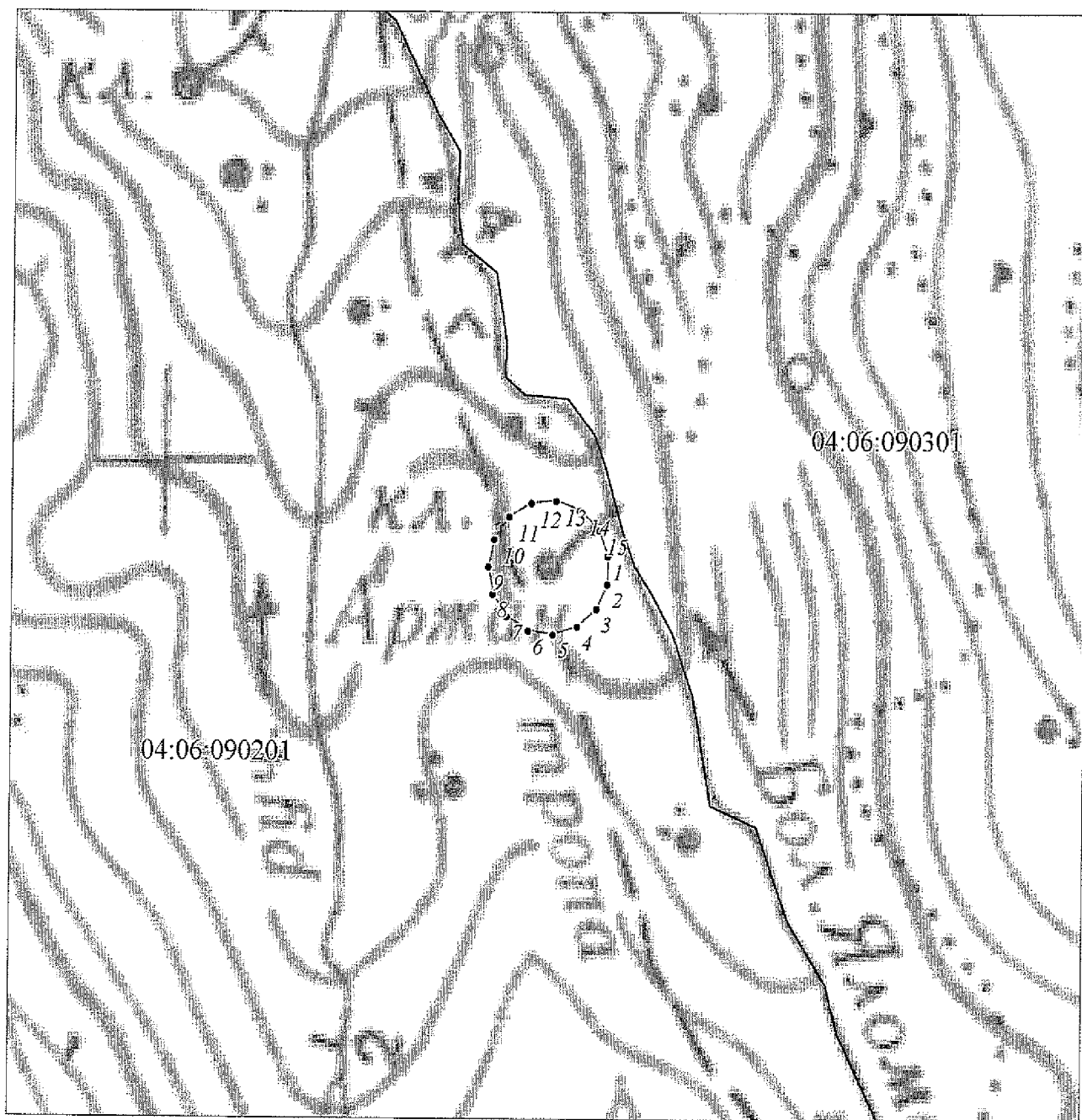
б) охрана природных территорий.

10. Граница памятника природы обозначается на местности информационными и предупредительными знаками.

Приложение № 2  
к приказу Министерства  
природных ресурсов, экологии и  
туризма Республики Алтай  
от «26» сентября 2019г. №765

**Границы памятника природы республиканского значения  
«Водный источник Большой Яломанский»**

**I. Карта (План) памятника природы республиканского значения  
«Водный источник Большой Яломанский»**



## Условные обозначения

•	Характерная точка границы объекта землеустройства
1	Надписи номеров характерных точек границы объекта землеустройства
—	Граница объекта землеустройства
—	Граница кадастрового квартала
04:06:090201	Обозначение кадастрового квартала

II. Каталог координат поворотных точек границ памятника природы республиканского значения «Водный источник Большой Яломанский»

Система координат МСК-04, Зона 1

Номер точки	Координаты	
	X (м)	Y (м)
1	474842.66	1345347.54
2	474821.58	1345347.54
3	474802.32	1345338.96
4	474788.21	1345323.29
5	474781.70	1345303.24
6	474783.90	1345282.28
7	474794.44	1345264.02
8	474811.50	1345251.62

Номер точки	Координаты	
	X (м)	Y (м)
9	474832.12	1345247.24
10	474852.75	1345251.62
11	474869.80	1345264.02
12	474880.34	1345282.28
13	474882.54	1345303.24
14	474876.03	1345323.29
15	474861.92	1345338.96