



ПРИКАЗ

ЖАКАРУ

« 31 » мая 2023 г. № 308

г. Горно-Алтайск

**Об утверждении Положения и границ памятника природы
республиканского значения «Пещера Таркольская»**

В соответствии с Федеральным законом от 14 марта 1995 г. № 33-ФЗ «Об особо охраняемых природных территориях», Законом Республики Алтай от 24 декабря 2012 г. № 70-РЗ «Об особо охраняемых природных территориях Республики Алтай», Положением о Министерстве природных ресурсов и экологии Республики Алтай, утвержденном постановлением Правительства Республики Алтай от 21 мая 2015 г. № 135,

п р и к а з ы в а ю:

Утвердить:

Положение о памятнике природы республиканского значения «Пещера Таркольская» согласно приложению № 1 к настоящему Приказу;
границы памятника природы республиканского значения «Пещера Таркольская» согласно приложению № 2 к настоящему Приказу.

Министр

А.И. Сумачаков

ПРИЛОЖЕНИЕ № 1
к приказу Министерства
природных ресурсов и экологии
Республики Алтай
от «31» мая 2023г. № 308

ПОЛОЖЕНИЕ
о памятнике природы республиканского значения
«Пещера Таркольская»

I. Общие положения

1. Настоящее Положение о памятнике природы республиканского значения «Пещера Таркольская» (далее - Положение) разработано в соответствии с Федеральным законом от 14 марта 1995 г. № 33-ФЗ «Об особо охраняемых природных территориях», Законом Республики Алтай от 24 декабря 2012 г. № 70-РЗ «Об особо охраняемых природных территориях в Республике Алтай».

2. В состав памятника природы республиканского значения «Пещера Таркольская» (далее - памятник природы) входят природные комплексы, имеющие большое научное, природоохранное, эстетическое и эколого-просветительское значение.

3. Площадь памятника природы составляет 7068 м².

II. Цель, задачи создания памятника природы

4. Целью создания памятника природы является сохранение геологического объекта в естественном состоянии.

5. Памятник природы выполняет следующие задачи:

- а) сохранение естественного природного объекта;
- б) изучение (мониторинг) естественных процессов в окружающей среде.

III. Режим особой охраны территории памятника природы

6. В границах памятника природы запрещается всякая хозяйственная деятельность, угрожающая сохранению и состоянию охраняемых природных комплексов и отдельных видов растительного мира, в том числе:

- а) деятельность, влекущая за собой нарушение почвенного покрова и геологических обнажений;
- б) рубка лесных насаждений, за исключением санитарных рубок;
- в) строительство дорог, линий электропередач и других коммуникаций, а также строительство и эксплуатация хозяйственных и жилых объектов;
- г) проведение изыскательских и геологоразведочных работ, разработка полезных ископаемых и взрывные работы;
- д) загрязнение и захламление территории, складирование и захоронение отходов;

- е) заготовка лекарственного и технического сырья;
- ж) добыча объектов животного мира;
- з) нанесение надписей и рисунков на стены и свод пещеры.

7. На территории памятника природы разрешается без нанесения ущерба охраняемым природным комплексам:

а) проведение необходимых противопожарных и других профилактических мероприятий для обеспечения противопожарной безопасности и поддержания санитарного состояния территории памятника природы;

б) проведение научно-исследовательских работ в соответствии с утвержденными проектами их проведения без нанесения ущерба памятнику природы;

в) проведение экскурсий в познавательных целях;

г) иные виды деятельности, не противоречащие цели и задачам создания памятника природы, и режиму его охраны.

8. Разрешается в исключительных случаях:

а) применение ядохимикатов и биологических средств во время вспышки массового размножения вредителей сельского и лесного хозяйства;

б) отстрел и отлов животных в случаях возникновения эпизоотии чумы, туляремии, бешенства и других особо опасных заболеваний.

9. Разрешенные виды использования земельных участков, расположенных в границах памятника природы:

а) основной вид разрешенного использования земельных участков: охрана природных территорий;

б) вспомогательный вид разрешенного использования земельных участков:

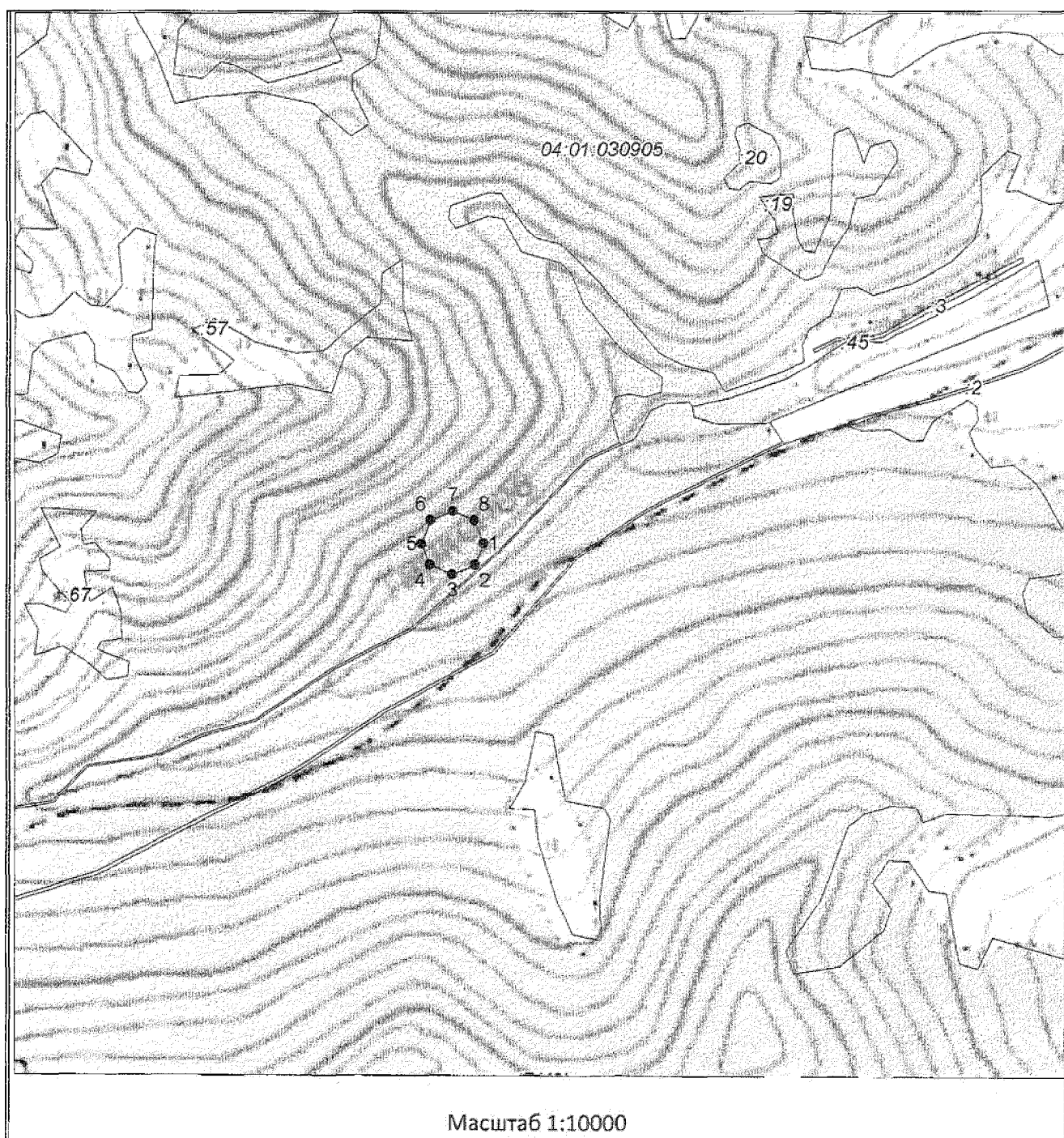
природно-познавательный туризм.

10. Граница памятника природы обозначается на местности информационными и предупредительными знаками.



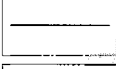
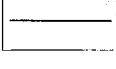
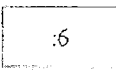
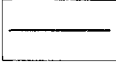
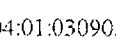
ПРИЛОЖЕНИЕ № 2
к приказу Министерства
природных ресурсов и экологии
Республики Алтай
от «31» мая 2023 г. № 308

ГРАНИЦЫ
памятника природы республиканского значения
«Пещера Таркольская»

I. Карта (план) памятника природы республиканского значения
«Пещера Таркольская»



Масштаб 1:10000

Условные обозначения	
	Характерная точка границы объекта землеустройства
	Надписи номеров характерных точек границы объекта землеустройства
	Граница объекта землеустройства
	Существующая часть границы, имеющиеся в ЕГРН сведения о которой достаточны для определения ее местоположения
	Надписи кадастрового номера земельного участка
	Граница кадастрового квартала
	Обозначение кадастрового квартала

II. Каталог координат поворотных точек границ памятника природы республиканского значения «Пещера Таркольская»

Система координат МСК-04, Зона 1

Номер точки	Координаты	
	X (м)	Y (м)
1	626517.98	1338032.44
2	626484.02	1338019.14
3	626467.98	1337983.21
4	626482.89	1337946.81

Номер точки	Координаты	
	X (м)	Y (м)
5	626516.42	1337932.46
6	626553.05	1337946.81
7	626567.97	1337983.21
8	626554.14	1338016.95