



ПРИКАЗ

ЖАКАРУ

« 31 » мая 2023 г. № 310

г. Горно-Алтайск

**Об утверждении Положения и границ памятника природы  
республиканского значения «Пещера Кек - Таш»**

В соответствии с Федеральным законом от 14 марта 1995 г. № 33-ФЗ «Об особо охраняемых природных территориях», Законом Республики Алтай от 24 декабря 2012 г. № 70-РЗ «Об особо охраняемых природных территориях Республики Алтай», Положением о Министерстве природных ресурсов и экологии Республики Алтай, утвержденного постановлением Правительства Республики Алтай от 21 мая 2015 г. № 135,

**п р и к а з ы в а ю :**

Утвердить:

Положение о памятнике природы республиканского значения «Пещера Кек-Таш» согласно приложению № 1 к настоящему Приказу;

границы памятника природы республиканского значения «Пещера Кек-Таш» согласно приложению № 2 к настоящему Приказу.

Министр

А.И. Сумачаков

ПРИЛОЖЕНИЕ № 1  
к приказу Министерства  
природных ресурсов и экологии  
Республики Алтай  
от «31» мая 2023г. № 310

**ПОЛОЖЕНИЕ**  
**о памятнике природы республиканского значения**  
**«Пещера Кек-Таш»**

**I. Общие положения**

1. Настоящее Положение о памятнике природы республиканского значения «Пещера Кек-Таш» (далее - Положение) разработано в соответствии с Федеральным законом от 14 марта 1995 г. № 33-ФЗ «Об особо охраняемых природных территориях», Законом Республики Алтай от 24 декабря 2012 г. № 70-РЗ «Об особо охраняемых природных территориях в Республике Алтай».

2. В состав памятника природы республиканского значения «Пещера Кек-Таш» (далее - памятник природы) входят природные комплексы, имеющие большое научное, природоохранное, эстетическое и эколого-просветительское значение.

3. Площадь памятника природы составляет 7068 м<sup>2</sup>.

**II. Цель, задачи создания памятника природы**

4. Целью создания памятника природы является сохранение и изучение особенностей строения и развития карстовой полости, самой крупной из известных в настоящее время в Республике Алтай.

5. Памятник природы выполняет следующие задачи:

- а) сохранение естественного природного объекта;
- б) изучение (мониторинг) естественных процессов в окружающей среде.

**III. Режим особой охраны территории памятника природы**

6. В границах памятника природы запрещается всякая хозяйственная деятельность, угрожающая сохранению и состоянию охраняемых природных комплексов и отдельных видов растительного мира, в том числе:

- а) деятельность, влекущая за собой нарушение почвенного покрова и геологических обнажений;
- б) рубка лесных насаждений, за исключением санитарных рубок;
- в) строительство дорог, линий электропередач и других коммуникаций, а также строительство и эксплуатация хозяйственных и жилых объектов;
- г) проведение изыскательских и геологоразведочных работ, разработка полезных ископаемых и взрывные работы;
- д) загрязнение и захламление территории, складирование и захоронение отходов;

- е) заготовка лекарственного и технического сырья;
- ж) добыча объектов животного мира;
- з) нанесение надписей и рисунков на стены и свод пещеры.

7. На территории памятника природы разрешается без нанесения ущерба охраняемым природным комплексам:

а) проведение необходимых противопожарных и других профилактических мероприятий для обеспечения противопожарной безопасности и поддержания санитарного состояния территории памятника природы;

б) проведение научно-исследовательских работ в соответствии с утвержденными проектами их проведения без нанесения ущерба памятнику природы;

в) проведение экскурсий в познавательных целях;

г) иные виды деятельности, не противоречащие цели и задачам создания памятника природы, и режиму его охраны.

8. Разрешается в исключительных случаях:

а) применение ядохимикатов и биологических средств во время вспышки массового размножения вредителей сельского и лесного хозяйства;

б) отстрел и отлов животных в случаях возникновения эпизоотии чумы, туляремии, бешенства и других особо опасных заболеваний.

9. Разрешенные виды использования земельных участков, расположенных в границах памятника природы:

а) основной вид разрешенного использования земельных участков: охрана природных территорий;

б) вспомогательный вид разрешенного использования земельных участков:

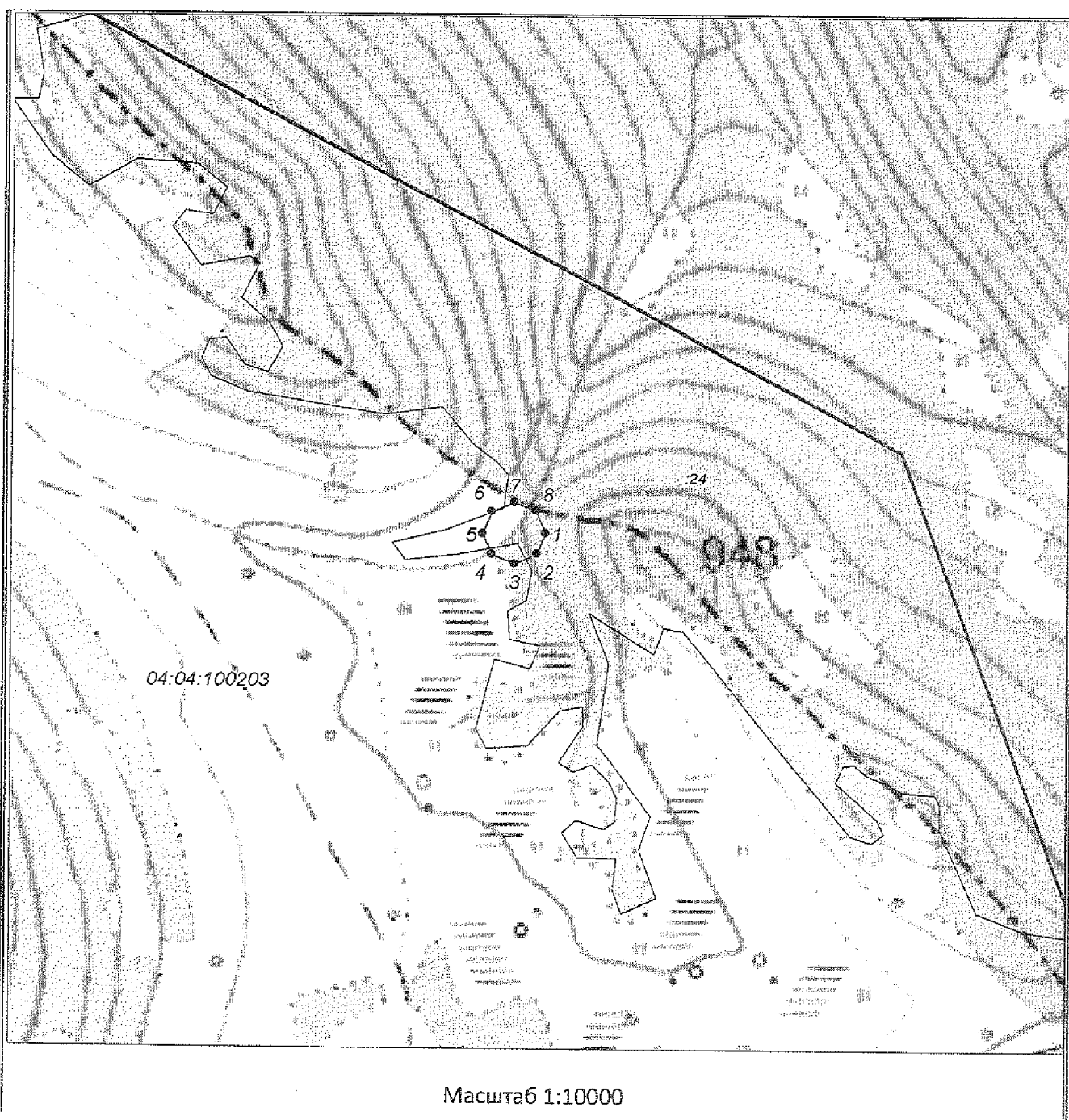
природно-познавательный туризм.


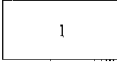


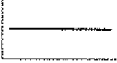
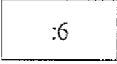
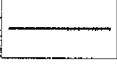
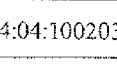
10. Граница памятника природы обозначается на местности информационными и предупредительными знаками.

ПРИЛОЖЕНИЕ № 2  
к приказу Министерства  
природных ресурсов и экологии  
Республики Алтай  
от «31» мая 2023г. № 310

**ГРАНИЦЫ**  
памятника природы республиканского значения  
«Пещера Кек-Таш»

I. Карта (план) памятника природы республиканского значения  
«Пещера Кек-Таш»



Условные обозначения	
	Характерная точка границы объекта землеустройства
	Надписи номеров характерных точек границы объекта землеустройства
	Граница объекта землеустройства
	Граница территориальной зоны
	Существующая часть границы, имеющиеся в ЕГРН сведения о которой достаточны для определения ее местоположения
	Надписи кадастрового номера земельного участка
	Граница кадастрового квартала
	Обозначение кадастрового квартала

## II. Каталог координат поворотных точек границ памятника природы республиканского значения «Пещера Кек - Таш»

Система координат МСК-04, Зона 1

Номер точки	Координаты	
	X (м)	Y (м)
1	620333.93	1313187.66
2	620299.97	1313174.36
3	620283.93	1313138.43
4	620298.84	1313102.03

Номер точки	Координаты	
	X (м)	Y (м)
5	620332.37	1313087.67
6	620369.00	1313102.03
7	620383.92	1313138.43
8	620370.09	1313172.17