

Дата: 01.03.2024

Номер гос. регистрации:

0038



МИНИСТЕРСТВО  
ПРИРОДНЫХ РЕСУРСОВ И ЭКОЛОГИИ  
РЕСПУБЛИКИ АЛТАЙ  
(Минприроды РА)

АЛТАЙ РЕСПУБЛИКАНЫН  
АР-БҮТКЕН БАЙЛЫКТАР ЛА ЭКОЛОГИЯ  
МИНИСТЕРСТВОЗЫ  
(АР Минарбүткен)

**ПРИКАЗ**

**ЖАКАРУ**

01.03.2024 № П-03-01/0007

г. Горно-Алтайск

**Об установлении зоны санитарной охраны на водозаборное сооружение на территории базы отдыха «Pinewood resort and spa», расположенной в 1,0 км севернее с. Усть-Муны Майминского района Республики Алтай (скважина б/н (22))**

В соответствии со статьей 106 Земельного кодекса Российской Федерации, статьей 18 Федерального закона от 30 марта 1999 года № 52-ФЗ «О санитарно-эпидемиологическом благополучии населения», на основании подпункта «н» пункта 9 Положения о Министерстве природных ресурсов, экологии и туризма Республики Алтай, утвержденного постановлением Правительства Республики Алтай от 21 мая 2015 года № 135, санитарно-эпидемиологического заключения Управления Федеральной службы по надзору в сфере защиты прав потребителей и благополучия человека по Республике Алтай от 7 сентября 2022 года № 04.01.01.000.Т.000181.09.22 о соответствии государственным санитарно-эпидемиологическим правилам и нормативам СанПиН 2.1.4.1110-02 «Зоны санитарной охраны источников водоснабжения и водопроводов питьевого назначения»,

**п р и к а з ы в а ю:**

1. Установить зоны санитарной охраны водозаборного сооружения согласно приложениям № 1, № 2 к настоящему Приказу.
2. Сведения об установлении зон санитарной охраны водозаборного сооружения направить в филиал ФГБУ «Федеральная кадастровая палата Росреестра» по Республике Алтай для внесения сведений в государственный кадастр недвижимости.
3. Контроль за исполнением настоящего Приказа возложить на начальника отдела недропользования и водных отношений А.А. Сафронову.

Министр

А.И. Сумачаков

ПРИЛОЖЕНИЕ №1  
к приказу Министерства  
природных ресурсов и экологии  
Республики Алтай

01.03.2024 № П-03-01/0007

### ОПИСАНИЕ МЕСТОПОЛОЖЕНИЯ ГРАНИЦ

зоны санитарной охраны первого пояса на водозаборное сооружение, на территории базы  
отдыха «Pinewood resort and spa» расположенной в 1,0 км севернее с. Усть-Муны в  
Майминском районе Республики Алтай (скважина б/н(22))

(наименование объекта, местоположение границ которого описано (далее - объект))

#### Раздел 1

Сведения об объекте		
N п/п	Характеристики объекта	Описание характеристик
1	2	3
1	Местоположение объекта	Республика Алтай, Майминский район, с. Усть - Муны
2	Площадь объекта +/- величина погрешности определения площади (P +/- Дельта P)	2813+/- 19
3	Иные характеристики объекта	В соответствии с СанПиН 2.1.4.1110-02 на территории 1 пояса зоны санитарной охраны запрещается: а) посадка высокоствольных деревьев; б) все виды строительства, не имеющие непосредственного отношения к эксплуатации, реконструкции и расширению водопроводных сооружений, в том числе прокладка трубопроводов различного назначения, размещение жилых и хозяйственно-бытовых зданий, проживание людей; в) применение ядохимикатов и удобрений; г) выпас скота.

#### Раздел 2

Сведения о местоположении границ объекта					
1. Система координат <u>МСК-04, зона 1</u>					
2. Сведения о характерных точках границ объекта					
Обозначение характерных точек границ	Координаты, м		Метод определения координат характерной точки	Средняя квадратическая погрешность положения характерной точки (Mt), м	Описание обозначения точки на местности (при наличии)
	X	Y			
1	2	3	4	5	6
1	621631.05	1317640.51	Аналитический метод	0.10	—
2	621634.48	1317644.45	Аналитический метод	0.10	—
3	621637.17	1317648.94	Аналитический метод	0.10	—
4	621639.04	1317653.82	Аналитический метод	0.10	—
5	621640.04	1317658.95	Аналитический метод	0.10	—
6	621640.13	1317664.18	Аналитический метод	0.10	—
7	621639.31	1317669.34	Аналитический метод	0.10	—
8	621637.61	1317674.29	Аналитический метод	0.10	—
9	621635.08	1317678.86	Аналитический метод	0.10	—
10	621631.79	1317682.93	Аналитический метод	0.10	—
11	621627.84	1317686.36	Аналитический метод	0.10	—

12	621623.36	1317689.05	Аналитический метод	0.10	—
13	621618.47	1317690.92	Аналитический метод	0.10	—
14	621613.34	1317691.92	Аналитический метод	0.10	—
15	621608.11	1317692.01	Аналитический метод	0.10	—
16	621602.95	1317691.20	Аналитический метод	0.10	—
17	621598.00	1317689.49	Аналитический метод	0.10	—
18	621593.43	1317686.96	Аналитический метод	0.10	—
19	621589.37	1317683.67	Аналитический метод	0.10	—
20	621585.94	1317679.72	Аналитический метод	0.10	—
21	621583.24	1317675.24	Аналитический метод	0.10	—
22	621581.37	1317670.36	Аналитический метод	0.10	—
23	621580.37	1317665.22	Аналитический метод	0.10	—
24	621580.28	1317659.99	Аналитический метод	0.10	—
25	621581.10	1317654.83	Аналитический метод	0.10	—
26	621582.80	1317649.88	Аналитический метод	0.10	—
27	621585.33	1317645.31	Аналитический метод	0.10	—
28	621588.63	1317641.25	Аналитический метод	0.10	—
29	621592.57	1317637.82	Аналитический метод	0.10	—
30	621597.05	1317635.12	Аналитический метод	0.10	—
31	621601.94	1317633.25	Аналитический метод	0.10	—
32	621607.07	1317632.25	Аналитический метод	0.10	—
33	621612.30	1317632.16	Аналитический метод	0.10	—
34	621617.46	1317632.98	Аналитический метод	0.10	—
35	621622.41	1317634.68	Аналитический метод	0.10	—
36	621626.98	1317637.22	Аналитический метод	0.10	—
1	621631.05	1317640.51	Аналитический метод	0.10	—

### 3. Сведения о характерных точках части (частей) границы объекта

Обозначение характерных точек части границы	Координаты, м		Метод определения координат характерной точки	Средняя квадратическая погрешность положения характерной точки (Mt), м	Описание обозначения точки на местности (при наличии)
	X	Y			
1	2	3	4	5	6
Часть N 1					
—	—	—	—	—	—
Часть N 2					
—	—	—	—	—	—
Часть N...					
—	—	—	—	—	—

## Раздел 3

Сведения о местоположении измененных (уточненных) границ объекта							
1. Система координат —							
2. Сведения о характерных точках границ объекта							
Обозначение характерных точек границ	Существующие координаты, м		Измененные (уточненные) координаты, м		Метод определения координат характерной точки	Средняя квадратическая погрешность положения характерной точки (Mt), м	Описание обозначения точки на местности (при наличии)
	X	Y	X	Y			
1	2	3	4	5	6	7	8
1	—	—	—	—	—	—	—
2	—	—	—	—	—	—	—
3	—	—	—	—	—	—	—
4	—	—	—	—	—	—	—
5	—	—	—	—	—	—	—
6	—	—	—	—	—	—	—
7	—	—	—	—	—	—	—
8	—	—	—	—	—	—	—
9	—	—	—	—	—	—	—
10	—	—	—	—	—	—	—
11	—	—	—	—	—	—	—
12	—	—	—	—	—	—	—



**ОПИСАНИЕ МЕСТОПОЛОЖЕНИЯ ГРАНИЦ**

зоны санитарной охраны первого пояса на водозаборное сооружение, на территории базы отдыха «Pinewood resort and spa» расположенной в 1,0 км севернее с. Усть-Муны в Майминском районе Республики Алтай (скважина б/н(22))

(наименование объекта, местоположение границ которого описано (далее - объект))



Масштаб 1: 3000

Условные обозначения:

- — — — — граница зоны санитарной охраны первого пояса по СанПиН
- — — — — граница земельного участка
- — — — — граница кадастрового квартала
- 4 — характерная точка объекта землеустройства
- :71 — кадастровый номер земельного участка



Подпись Еничева Наталья Михайловна Дата "17" 03 2023 г.

Место для отриски печати (при наличии) лица, составившего описание местоположения границ объекта

## ТЕКСТОВОЕ ОПИСАНИЕ

местоположения границ населенных пунктов, территориальных зон

Прохождение границы		Описание прохождения границы
от точки	до точки	
1	2	3
1	2	
2	3	
3	4	
4	5	
5	6	
6	7	
7	8	
8	9	
9	10	
10	11	
11	12	
12	13	
13	14	
14	15	
15	16	
16	17	
17	18	
18	19	
19	20	
20	21	
21	22	
22	23	
23	24	
24	25	
25	26	
26	27	
27	28	
28	29	
29	30	
30	31	
31	32	
32	33	
33	34	
34	35	
35	36	
36	1	

По земельному участку с кадастровым номером  
04:01:020219:71

## ОПИСАНИЕ МЕСТОПОЛОЖЕНИЯ ГРАНИЦ

Зоны санитарной охраны второго пояса на водозаборное сооружение, на территории базы отдыха «Pinewood resort and spa» расположенной в 1,0 км севернее с. Усть-Муны в Майминском районе Республики Алтай (скважина б/н(22))

(наименование объекта, местоположение границ которого описано (далее - объект))

### Раздел 1

Сведения об объекте		
№ п/п	Характеристики объекта	Описание характеристик
1	2	3
1	Местоположение объекта	Республика Алтай, Майминский район, с. Усть - Муны
2	Площадь объекта +/- величина погрешности определения площади (Р +/- Дельта Р)	13238 ± 40 кв.м
3	Иные характеристики объекта	<p>В соответствии с СанПиН 2.1.4.1110-02 на территории 2 пояса зоны санитарной охраны запрещается:</p> <p>а) размещение кладбищ, скотомогильников, полей ассенизации, полей фильтрации, навозохранилищ, силосных ям, животноводческих и птицеводческих предприятий, и других объектов, обуславливающих опасность микробного загрязнения подземных вод;</p> <p>б) размещение складов ГСМ, применение удобрений и ядохимикатов, промышленных стоков, шламоохранилищ и накопителей;</p> <p>в) рубка леса главного пользования и реконструкции;</p> <p>г) отведение сточных вод не отвечающим гигиеническим требованиям к охране поверхностных вод;</p> <p>д) закачка отработанных вод в подземные горизонты, подземное складирование твердых отходов, разработка недр земли;</p>

### Раздел 2

Сведения о местоположении границ объекта					
1. Система координат <span style="float: right;">МСК-04, зона 1</span>					
2. Сведения о характерных точках границ объекта					
Обозначение характерных точек границ	Координаты, м		Метод определения координат характерной точки	Средняя квадратическая погрешность положения характерной точки (Mf), м	Описание обозначения точки на местности (при наличии)
	X	Y			
1	2	3	4	5	6
1	621633.19	1317642.80	Аналитический метод	0.10	—
2	621635.65	1317646.19	Аналитический метод	0.10	—
3	621637.61	1317649.88	Аналитический метод	0.10	—
4	621639.04	1317653.82	Аналитический метод	0.10	—
5	621639.91	1317657.91	Аналитический метод	0.10	—
6	621640.21	1317662.09	Аналитический метод	0.10	—
7	621641.87	1317770.11	Аналитический метод	0.10	—
8	621641.54	1317803.27	Аналитический метод	0.10	—
9	621639.46	1317830.43	Аналитический метод	0.10	—
10	621635.61	1317851.59	Аналитический метод	0.10	—
11	621630.01	1317866.75	Аналитический метод	0.10	—
12	621622.65	1317875.91	Аналитический метод	0.10	—
13	621613.53	1317879.06	Аналитический метод	0.10	—

14	621604.32	1317876.19	Аналитический метод	0.10	—
15	621596.68	1317867.26	Аналитический метод	0.10	—
16	621590.62	1317852.28	Аналитический метод	0.10	—
17	621586.13	1317831.25	Аналитический метод	0.10	—
18	621583.21	1317804.17	Аналитический метод	0.10	—
19	621580.22	1317663.13	Аналитический метод	0.10	—
20	621580.28	1317659.99	Аналитический метод	0.10	—
21	621580.86	1317655.85	Аналитический метод	0.10	—
22	621582.01	1317651.83	Аналитический метод	0.10	—
23	621583.72	1317648.00	Аналитический метод	0.10	—
24	621585.94	1317644.45	Аналитический метод	0.10	—
25	621588.63	1317641.25	Аналитический метод	0.10	—
26	621591.74	1317638.45	Аналитический метод	0.10	—
27	621595.21	1317636.11	Аналитический метод	0.10	—
28	621598.97	1317634.27	Аналитический метод	0.10	—
29	621602.95	1317632.98	Аналитический метод	0.10	—
30	621607.07	1317632.25	Аналитический метод	0.10	—
31	621611.25	1317632.11	Аналитический метод	0.10	—
32	621615.42	1317632.54	Аналитический метод	0.10	—
33	621619.48	1317633.56	Аналитический метод	0.10	—
34	621623.36	1317635.12	Аналитический метод	0.10	—
35	621626.98	1317637.22	Аналитический метод	0.10	—
36	621630.28	1317639.79	Аналитический метод	0.10	—
1	621633.19	1317642.80	Аналитический метод	0.10	—

### 3. Сведения о характерных точках части (частей) границы объекта

Обозначение характерных точек части границы	Координаты, м		Метод определения координат характерной точки	Средняя квадратическая погрешность положения характерной точки (M <sub>t</sub> ), м	Описание обозначения точки на местности (при наличии)
	X	Y			
1	2	3	4	5	6
Часть N 1					
—	—	—	—	—	—
Часть N 2					
—	—	—	—	—	—
Часть N...					
—	—	—	—	—	—

## Раздел 3

Сведения о местоположении измененных (уточненных) границ объекта							
1. Система координат —							
2. Сведения о характерных точках границ объекта							
Обозначение характерных точек границ	Существующие координаты, м		Измененные (уточненные) координаты, м		Метод определения координат характерной точки	Средняя квадратическая погрешность положения характерной точки (M <sub>t</sub> ), м	Описание обозначения точки на местности (при наличии)
	X	Y	X	Y			
1	2	3	4	5	6	7	8
1	—	—	—	—	—	—	—
2	—	—	—	—	—	—	—
3	—	—	—	—	—	—	—
4	—	—	—	—	—	—	—
5	—	—	—	—	—	—	—
6	—	—	—	—	—	—	—
7	—	—	—	—	—	—	—
8	—	—	—	—	—	—	—
9	—	—	—	—	—	—	—
10	—	—	—	—	—	—	—
11	—	—	—	—	—	—	—
12	—	—	—	—	—	—	—
13	—	—	—	—	—	—	—
14	—	—	—	—	—	—	—

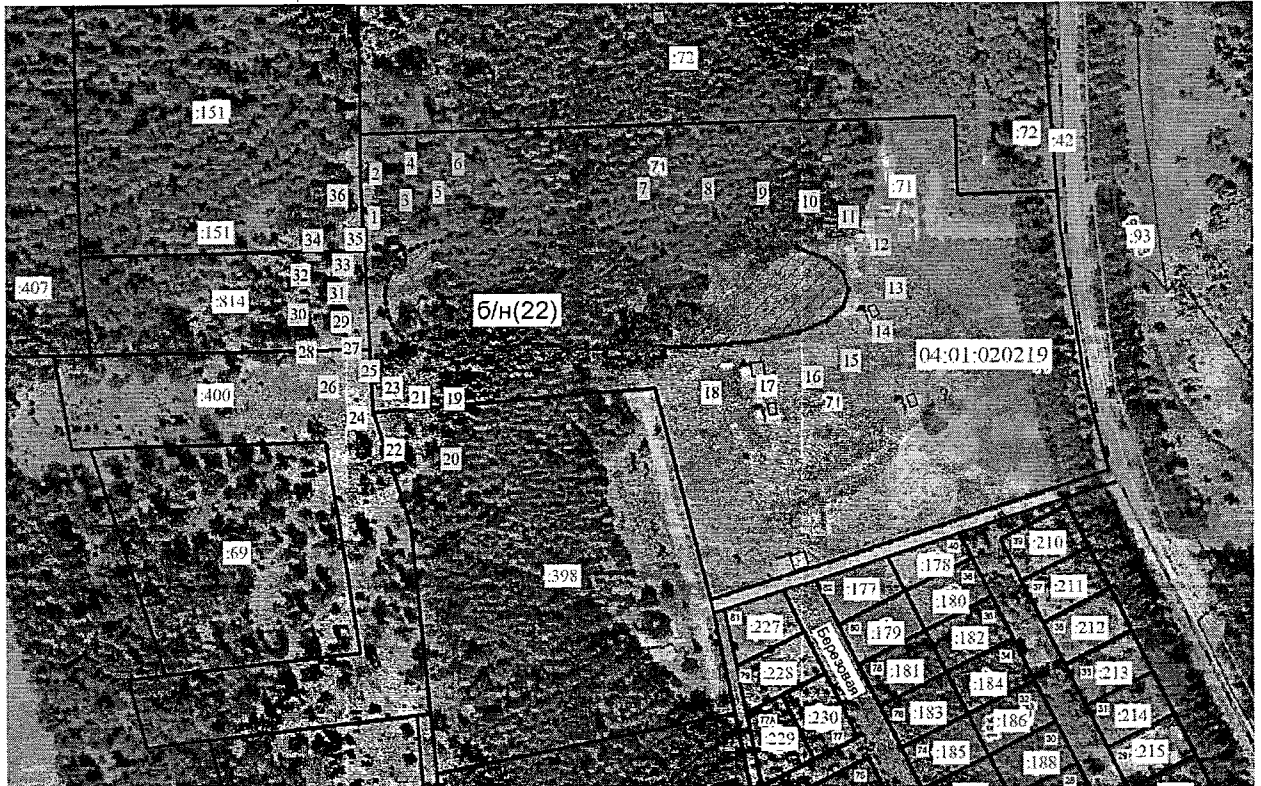


15	-	-	-	-	-	-	-
16	-	-	-	-	-	-	-
17	-	-	-	-	-	-	-
18	-	-	-	-	-	-	-
19	-	-	-	-	-	-	-
20	-	-	-	-	-	-	-
21	-	-	-	-	-	-	-
22	-	-	-	-	-	-	-
23	-	-	-	-	-	-	-
24	-	-	-	-	-	-	-
25	-	-	-	-	-	-	-
26	-	-	-	-	-	-	-
27	-	-	-	-	-	-	-
28	-	-	-	-	-	-	-
29	-	-	-	-	-	-	-
30	-	-	-	-	-	-	-
31	-	-	-	-	-	-	-
32	-	-	-	-	-	-	-
33	-	-	-	-	-	-	-
34	-	-	-	-	-	-	-
35	-	-	-	-	-	-	-
36	-	-	-	-	-	-	-
1	-	-	-	-	-	-	-
3. Сведения о характерных точках части (частей) границы объекта							
Часть N 1							
-	-	-	-	-	-	-	-
Часть N 2							
-	-	-	-	-	-	-	-
Часть N...							
-	-	-	-	-	-	-	-

### ОПИСАНИЕ МЕСТОПОЛОЖЕНИЯ ГРАНИЦ

Зоны санитарной охраны второго пояса на водозаборное сооружение, на территории базы отдыха «Pinewood resort and spa» расположенной в 1,0 км севернее с. Усть-Муны в Майминском районе Республики Алтай (скважина б/н(22))

(наименование объекта, местоположение границ которого описано (далее - объект))



Масштаб 1: 3000

Условные обозначения:

- — — — — граница зоны санитарной охраны второго пояса по СанПиН
- — — — — граница земельного участка
- — — — — граница кадастрового квартала
- 4 — характерная точка объекта землеустройства
- :71 — кадастровый номер земельного участка



Подпись Еничева Наталья Михайловна Дата "17" 03 2023 г.

Место для оттиска печати (при наличии) лица, составившего описание местоположения границ объекта

## ТЕКСТОВОЕ ОПИСАНИЕ

местоположения границ населенных пунктов, территориальных зон

Прохождение границы		Описание прохождения границы
от точки	до точки	
1	2	3
1	2	По земельному участку с кадастровым номером 04:01:020219:71
2	3	
3	4	
4	5	
5	6	
6	7	
7	8	
8	9	
9	10	
10	11	
11	12	
12	13	
13	14	
14	15	
15	16	
16	17	
17	18	
18	19	
19	20	
20	21	
21	22	
22	23	
23	24	
24	25	
25	26	
26	27	
27	28	
28	29	
29	30	
30	31	
31	32	
32	33	
33	34	
34	35	
35	36	
36	1	

### ОПИСАНИЕ МЕСТОПОЛОЖЕНИЯ ГРАНИЦ

Зоны санитарной охраны третьего пояса на водозаборное сооружение, на территории базы отдыха «Pinewood resort and spa» расположенной в 1,0 км севернее с. Усть-Муны в Майминском районе Республики Алтай (скважина б/н(22))

(наименование объекта, местоположение границ которого описано (далее - объект))

#### Раздел 1

Сведения об объекте		
№ п/п	Характеристики объекта	Описание характеристик
1	2	3
1	Местоположение объекта	Республика Алтай, Майминский район, с. Усть - Муны
2	Площадь объекта +/- величина погрешности определения площади (P +/- Дельта P)	210807 ± 161 кв.м
3	Иные характеристики объекта	В соответствии с СанПиН 2.1.4.1110-02 на территории 3 пояса зоны санитарной охраны запрещается: а) отведение сточных вод не отвечающим гигиеническим требованиям к охране поверхностных вод; б) закачка отработанных вод в подземные горизонты, подземное складирование твердых отходов, разработка недр земли; в) размещение складов ГСМ, применение удобрений и ядохимикатов, промышленных стоков, шламохранилищ и накопителей; рубка леса главного пользования и реконструкции;

#### Раздел 2

Сведения о местоположении границ объекта					
1. Система координат		МСК-04, зона 1			
2. Сведения о характерных точках границ объекта					
Обозначение характерных точек границ	Координаты, м		Метод определения координат характерной точки	Средняя квадратическая погрешность положения характерной точки (Mt), м	Описание обозначения точки на местности (при наличии)
	X	Y			
1	2	3	4	5	6
1	621660.00	1317620.31	Аналитический метод	0.10	—
2	621666.50	1317629.59	Аналитический метод	0.10	—
3	621671.29	1317639.86	Аналитический метод	0.10	—
4	621674.22	1317650.80	Аналитический метод	0.10	—
5	621676.10	1317660.55	Аналитический метод	0.10	—
6	621698.14	1319181.92	Аналитический метод	0.10	—
7	621697.15	1319193.21	Аналитический метод	0.10	—
8	621694.22	1319204.15	Аналитический метод	0.10	—
9	621689.43	1319214.42	Аналитический метод	0.10	—
10	621682.93	1319223.70	Аналитический метод	0.10	—
11	621674.92	1319231.71	Аналитический метод	0.10	—
12	621665.64	1319238.21	Аналитический метод	0.10	—
13	621655.37	1319243.00	Аналитический метод	0.10	—
14	621644.43	1319245.93	Аналитический метод	0.10	—
15	621633.14	1319246.92	Аналитический метод	0.10	—
16	621621.85	1319245.93	Аналитический метод	0.10	—
17	621610.91	1319243.00	Аналитический метод	0.10	—
18	621600.64	1319238.21	Аналитический метод	0.10	—
19	621591.36	1319231.71	Аналитический метод	0.10	—
20	621583.35	1319223.70	Аналитический метод	0.10	—
21	621576.85	1319214.42	Аналитический метод	0.10	—
22	621572.06	1319204.15	Аналитический метод	0.10	—

23	621569.13	1319193.21	Аналитический метод	0.10	—
24	621568.14	1319181.92	Аналитический метод	0.10	—
25	621545.96	1317652.45	Аналитический метод	0.10	—
26	621549.13	1317639.86	Аналитический метод	0.10	—
27	621553.91	1317629.59	Аналитический метод	0.10	—
28	621560.41	1317620.31	Аналитический метод	0.10	—
29	621568.42	1317612.29	Аналитический метод	0.10	—
30	621577.71	1317605.80	Аналитический метод	0.10	—
31	621587.97	1317601.01	Аналитический метод	0.10	—
32	621598.92	1317598.07	Аналитический метод	0.10	—
33	621610.21	1317597.09	Аналитический метод	0.10	—
34	621621.49	1317598.07	Аналитический метод	0.10	—
35	621632.44	1317601.01	Аналитический метод	0.10	—
36	621642.71	1317605.80	Аналитический метод	0.10	—
37	621651.99	1317612.29	Аналитический метод	0.10	—
1	621660.00	1317620.31	Аналитический метод	0.10	—

### 3. Сведения о характерных точках части (частей) границы объекта

Обозначение характерных точек части границы	Координаты, м		Метод определения координат характерной точки	Средняя квадратическая погрешность положения характерной точки (Mt), м	Описание обозначения точки на местности (при наличии)
	X	Y			
1	2	3	4	5	6
Часть N 1					
—	—	—	—	—	—
Часть N 2					
—	—	—	—	—	—
Часть N...					
—	—	—	—	—	—

## Раздел 3

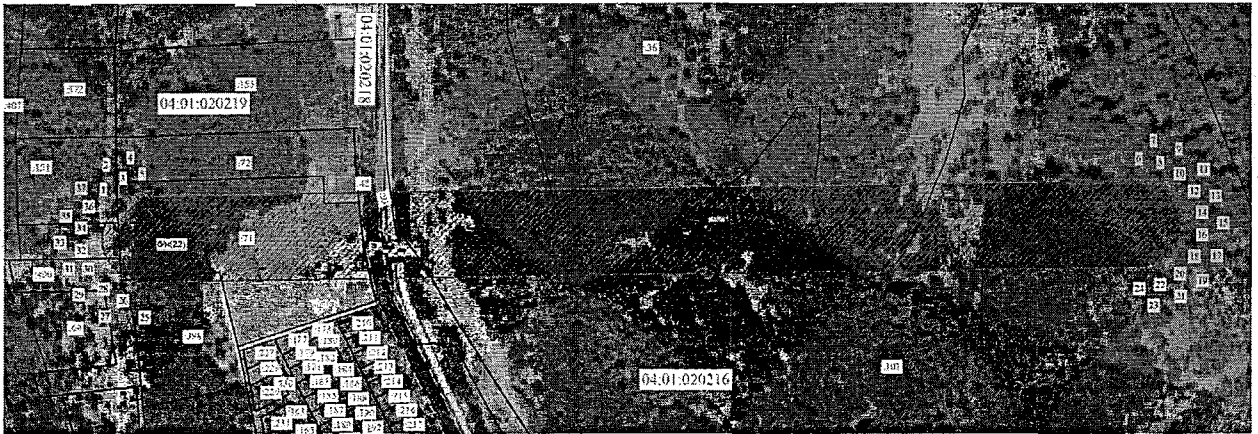
Сведения о местоположении измененных (уточненных) границ объекта							
1. Система координат —							
2. Сведения о характерных точках границ объекта							
Обозначение характерных точек границ	Существующие координаты, м		Измененные (уточненные) координаты, м		Метод определения координат характерной точки	Средняя квадратическая погрешность положения характерной точки (Mt), м	Описание обозначения точки на местности (при наличии)
	X	Y	X	Y			
1	2	3	4	5	6	7	8
1	—	—	—	—	—	—	—
2	—	—	—	—	—	—	—
3	—	—	—	—	—	—	—
4	—	—	—	—	—	—	—
5	—	—	—	—	—	—	—
6	—	—	—	—	—	—	—
7	—	—	—	—	—	—	—
8	—	—	—	—	—	—	—
9	—	—	—	—	—	—	—
10	—	—	—	—	—	—	—
11	—	—	—	—	—	—	—
12	—	—	—	—	—	—	—
13	—	—	—	—	—	—	—
14	—	—	—	—	—	—	—
15	—	—	—	—	—	—	—
16	—	—	—	—	—	—	—
17	—	—	—	—	—	—	—
18	—	—	—	—	—	—	—
19	—	—	—	—	—	—	—
20	—	—	—	—	—	—	—
21	—	—	—	—	—	—	—
22	—	—	—	—	—	—	—
23	—	—	—	—	—	—	—

24	-	-	-	-	-	-	-
25	-	-	-	-	-	-	-
26	-	-	-	-	-	-	-
27	-	-	-	-	-	-	-
28	-	-	-	-	-	-	-
29	-	-	-	-	-	-	-
30	-	-	-	-	-	-	-
31	-	-	-	-	-	-	-
32	-	-	-	-	-	-	-
33	-	-	-	-	-	-	-
34	-	-	-	-	-	-	-
35	-	-	-	-	-	-	-
36	-	-	-	-	-	-	-
37	-	-	-	-	-	-	-
1	-	-	-	-	-	-	-
3. Сведения о характерных точках части (частей) границы объекта							
Часть N 1							
-	-	-	-	-	-	-	-
Часть N 2							
-	-	-	-	-	-	-	-
Часть N...							
-	-	-	-	-	-	-	-

**ОПИСАНИЕ МЕСТОПОЛОЖЕНИЯ ГРАНИЦ**

Зоны санитарной охраны третьего пояса на водозаборное сооружение, на территории базы отдыха «Pinewood resort and spa» расположенной в 1,0 км севернее с. Усть-Муны в Майминском районе Республики Алтай (скважина б/н(22))

(наименование объекта, местоположение границ которого описано (далее - объект))



Масштаб 1: 5000

Условные обозначения:

- — граница зоны санитарной охраны третьего пояса по СанПиН
- — граница земельного участка
- — граница кадастрового квартала
- 4 — характерная точка объекта землеустройства
- :71 — кадастровый номер земельного участка

Подпись

Место для оттиска печати (при наличии) лица, составившего описание местоположения границ объекта

Еничева Наталья Михайловна Дата " 17 " 03 2023 г.

Еничева Наталья Михайловна



**ТЕКСТОВОЕ ОПИСАНИЕ**  
местоположения границ населенных пунктов, территориальных зон

Прохождение границы		Описание прохождения границы
от точки	до точки	
1	2	3
1	2	по земельному участку с кадастровым номером 04:01:020219:71 частично по земельным участкам с кадастровыми номерами 04:01:020219:71; 04:01:020219:72; 04:01:020219:42; 04:01:000000:93; 04:01:020216:101; 04:01:020216:36; 04:01:020219:398; частично по кадастровому кварталу 04:01:020218
2	3	
3	4	
4	5	
5	6	
6	7	
7	8	
8	9	
9	10	
10	11	
11	12	
12	13	
13	14	
14	15	
15	16	
16	17	
17	18	
18	19	
19	20	
20	21	
21	22	
22	23	
23	24	
24	25	
25	26	
26	27	
27	28	
28	29	
29	30	
30	31	
31	32	
32	33	
33	34	
34	35	
35	36	
36	37	
37	1	
47	1	



ПРИЛОЖЕНИЕ №2  
к приказу Министерства  
природных ресурсов и экологии  
Республики Алтай

01.03.2024 № П-03-01/0007

## Правила и режим хозяйственного использования территории ЗСО

Общие рекомендуемые мероприятия по улучшению санитарного состояния территории ЗСО и предупреждению загрязнения источника. Основная цель мероприятий на территории ЗСО подземных источников водоснабжения – сохранение постоянства природного состава воды в водозаборе путем устранения и предупреждения возможности ее загрязнения. Владельцы водозабора и владельцы объектов в границах ЗСО обязаны проводить превентивные мероприятия по предупреждению возможного загрязнения подземных вод и режимные мероприятия, призванные осуществлять контроль водоотбора и качества подземных вод.

Рекомендуемые мероприятия в ЗСО первого пояса:

- организация отвода поверхностного стока метеогенных вод за пределы ЗСО строгого режима;
- ведение объектного мониторинга на водозаборе, в том числе систематические замеры уровня воды и гидрохимический контроль качества подземных вод;

Рекомендуемые мероприятия в ЗСО второго и третьего пояса:

- выявление, тампонирувание или восстановление всех старых, бездействующих, дефектных или неправильно эксплуатируемых скважин, представляющих опасность в части возможности загрязнения водоносных горизонтов;
- бурение новых скважин возможно лишь при обязательном согласовании с центром государственного санитарно-эпидемиологического надзора.
- водопроводные сооружения должны быть оборудованы с учетом предотвращения возможности загрязнения питьевой воды через оголовки и устья скважин, люки и переливные трубы резервуаров и устройства заливки насосов.

Правила и режим хозяйственного использования территории ЗСО. В пределах территории ЗСО ЗАПРЕЩАЕТСЯ:

на территории первого пояса (строгого режима):

- все виды строительства, не имеющие непосредственного отношения к эксплуатации, реконструкции и расширению водозабора и водопроводных сооружений, в том числе прокладка трубопроводов различного назначения; размещение жилых и хозяйственно-бытовых зданий; проживание людей; применение ядохимикатов; посадка высокоствольных деревьев; выпас скота;

на территории второго пояса:

- размещение кладбищ, скотомогильников, полей ассенизации, полей

фильтрации, навозохранилищ, силосных ям, животноводческих и птицеводческих предприятий, и других объектов, обуславливающих опасность микробного загрязнения подземных вод;

- применение удобрений и ядохимикатов; рубка леса главного пользования и реконструкции.

*на территории второго и третьего поясов:*

- отведение сточных вод, не отвечающих гигиеническим требованиям к охране поверхностных вод;

- закачка отработанных вод в подземные горизонты, подземное складирование твердых отходов, разработка недр земли;

- размещение складов ГСМ, ядохимикатов и минеральных удобрений, промышленных стоков, шламоохранилищ и накопителей, обуславливающих опасность химического загрязнения подземных вод.

Санитарные мероприятия в пределах первого пояса ЗСО должны выполняться водопользователем. В пределах второго и третьего поясов ответственность за техногенное влияние на поверхностные и подземные воды несут непосредственные владельцы объектов, оказывающих или могущих оказать негативное воздействие на поверхностные и подземные воды. При соблюдении водопользователем рекомендаций и правил хозяйственного использования территории ЗСО качество используемых подземных вод будет соответствовать санитарным нормам.

---