

Дата: 09.12.2024 г.

Номер гос.регистрации: 0600



МИНИСТЕРСТВО
ПРИРОДНЫХ РЕСУРСОВ И ЭКОЛОГИИ
РЕСПУБЛИКИ АЛТАЙ
(Минприроды РА)

АЛТАЙ РЕСПУБЛИКАНЫН
АР-БҮТКЕН БАЙЛЫКТАР ЛА ЭКОЛОГИЯ
МИНИСТЕРСТВОЗЫ
(АР Минарбүткен)

ПРИКАЗ

ЖАКАРУ

09.12.2024 № П-03-01/0063

г. Горно-Алтайск

Об установлении зоны санитарной охраны водозаборного сооружения на территории туристического комплекса «Золотые пески», расположенного в 1,8 км южнее с. Усть-Муны Майминского района Республики Алтай (скважина Г 4/07)

В соответствии со статьей 106 Земельного кодекса Российской Федерации, статьей 18 Федерального закона от 30 марта 1999 г. № 52-ФЗ «О санитарно-эпидемиологическом благополучии населения», на основании подпункта «н» пункта 9 Положения о Министерстве природных ресурсов, экологии и туризма Республики Алтай, утвержденного постановлением Правительства Республики Алтай от 21 мая 2015 года № 135, санитарно-эпидемиологического заключения Управления Федеральной службы по надзору в сфере защиты прав потребителей и благополучия человека по Республике Алтай от 20 сентября 2024 г. № 04.01.01.000.Т.000124.09.24 о соответствии государственным санитарно-эпидемиологическим правилам и нормативам СанПиН 2.1.4.1110-02 «Зоны санитарной охраны источников водоснабжения и водопроводов питьевого назначения»,

п р и к а з ы в а ю:

1. Установить зоны санитарной охраны водозаборного сооружения согласно приложениям № 1, № 2 к настоящему Приказу.
2. Сведения об установлении зон санитарной охраны водозаборного сооружения направить в филиал ФГБУ «Федеральная кадастровая палата Росреестра» по Республике Алтай для внесения сведений в государственный кадастр недвижимости.
3. Контроль за исполнением настоящего Приказа возложить на заместителя министра природных ресурсов и экологии Республики Алтай Бабышева А.С.

Исполняющий обязанности
министра

А.И. Сумачаков

ПРИЛОЖЕНИЕ №1
к приказу Министерства
природных ресурсов и экологии
Республики Алтай
09.12.2024 № П-03-01/0063

ОПИСАНИЕ МЕСТОПОЛОЖЕНИЯ ГРАНИЦ

Границы первого пояса зоны санитарной охраны водозаборного сооружения (скважина Г4/07), расположенного по адресу: Республика Алтай, Майминский район, в 1,8 км южнее с. Усть-Муны, на территории туристического комплекса «Золотые пески»

(наименование объекта, местоположение границ которого описано (далее - объект))

Раздел 1

Сведения об объекте		
№ п/п	Характеристики объекта	Описание характеристик
1	2	3
1	Местоположение объекта	Республика Алтай, Майминский район, в 1,8 км южнее с. Усть-Муны, на территории туристического комплекса «Золотые пески»
2	Площадь объекта +/- величина погрешности определения площади (Р+/- Дельта Р)	717 кв.м ± 5 кв.м
3	Иные характеристики объекта	Ограничения использования территории в границах первого пояса ЗСО источников питьевого и хозяйственно-бытового водоснабжения установить согласно пункту 3.2.1 СанПин 2.1.4.1110-02 "Зоны санитарной охраны источников водоснабжения и водопроводов питьевого назначения", не допускается: посадка высокоствольных деревьев, все виды строительства, не имеющие непосредственного отношения к эксплуатации, реконструкции и расширению водопроводных сооружений, в т.ч. прокладка трубопроводов различного назначения, размещение жилых и хозяйственно-бытовых зданий, проживания людей, применение ядохимикатов и удобрений, выпас скота.

ТЕКСТОВОЕ ОПИСАНИЕ
местоположения границ населенных пунктов, территориальных зон

Прохождение границы		Описание прохождения границы
от точки	до точки	
1	2	3
1	15	Расположена в границах участка 04:01:020219:31
15	1	Расположена в границах участка 04:01:020219:31

План границ объекта

Границы первого пояса зоны санитарной охраны водозаборного сооружения (скважина Г4/07), расположенное по адресу: Республика Алтай, Майминский район, в 1,8 км южнее с. Усть-Муны, на территории туристического комплекса «Золотые пески». (наименование объекта, местоположение границ которого описано (далее - объект))

Обзорная схема границ объекта: Граница 1 пояса зоны санитарной охраны 51°42'17.70"с.ш. и 85°45'59.71" в.д.



Масштаб 1: 1300

Условные обозначения:

- - Граница 1 пояса зоны санитарной охраны по СанПиН
- - Граница земельного участка, включенная в ГКН
- 04:01:020219:31 -Кадастровый номер земельного участка

Подпись _____

Дата 03.11.2024г.



Место для оттиска печати (при наличии) и описания местоположения границ объекта

ОПИСАНИЕ МЕСТОПОЛОЖЕНИЯ ГРАНИЦ

Границы второго пояса зоны санитарной охраны водозаборного сооружения (скважина Г4/07), расположенного по адресу: Республика Алтай, Майминский район, в 1,8 км южнее с. Усть-Муны, на территории туристического комплекса «Золотые пески»

(наименование объекта, местоположение границ которого описано (далее - объект))

Раздел 1

Сведения об объекте		
№ п/п	Характеристики объекта	Описание характеристик
1	2	3
1	Местоположение объекта	Республика Алтай, Майминский район, в 1,8 км южнее с. Усть-Муны, на территории туристического комплекса «Золотые пески»
2	Площадь объекта +/- величина погрешности определения площади (Р+/- Дельта Р)	2851 кв.м ± 11 кв.м
3	Иные характеристики объекта	Ограничения использования территории в границах второго пояса ЗСО источников питьевого и хозяйственно-бытового водоснабжения установить согласно пунктам 3.2.2, 3.2.3 СанПин 2.1.4.1110-02 "Зоны санитарной охраны источников водоснабжения и водопроводов питьевого назначения", не допускается размещение кладбищ, скотомогильников, полей ассенизации, полей фильтрации, навозохранилищ, силосных траншей, животноводческих и птицеводческих предприятий и других объектов, обуславливающих опасность микробного загрязнения подземных вод; применение удобрений и ядохимикатов; рубка леса главного пользования и реконструкции; размещение складов ГСМ, ядохимикатов и минеральных удобрений, промышленных стоков, шламоохранилищ и накопителей, обуславливающих опасность химического загрязнения подземных вод

Раздел 2

Сведения о местоположении границ объекта					
1. Система координат <u>МСК-04, зона 1</u>					
2. Сведения о характерных точках границ объекта					
Обозначение характерных точек границ	Координаты, м		Метод определения координат характерной точки	Средняя квадратическая погрешность положения характерной точки (M_t), м	Описание обозначения точки на местности (при наличии)
	X	Y			
1	2	3	4	5	6
1	617722.72	1320755.94	Метод спутниковых геодезических измерений (определений)	0.10	–
2	617722.72	1320765.45		0.10	–
3	617719.78	1320774.49		0.10	–
4	617714.19	1320782.17		0.10	–
5	617706.51	1320787.76		0.10	–
6	617697.47	1320790.70		0.10	–
7	617687.97	1320790.70		0.10	–
8	617678.93	1320787.76		0.10	–
9	617671.24	1320782.17		0.10	–
10	617665.65	1320774.49		0.10	–
11	617662.72	1320765.45		0.10	–
12	617662.72	1320755.94		0.10	–
13	617665.65	1320746.91		0.10	–
14	617671.24	1320739.22		0.10	–
15	617678.93	1320733.63		0.10	–
16	617687.97	1320730.70		0.10	–
17	617697.47	1320730.70		0.10	–
18	617706.51	1320733.63		0.10	–
19	617714.19	1320739.22		0.10	–
20	617719.78	1320746.91		0.10	–
1	617722.72	1320755.94	0.10	–	
3. Сведения о характерных точках части (частей) границы объекта					
Обозначение характерных точек части границы	Координаты, м		Метод определения координат характерной точки	Средняя квадратическая погрешность положения характерной точки (M_t), м	Описание обозначения точки на местности (при наличии)
	X	Y			
1	2	3	4	5	6
–	–	–	–	–	–

Сведения о местоположении измененных (уточненных) границ объекта							
1. Система координат <u>МСК-04, зона 1</u>							
2. Сведения о характерных точках границ объекта							
Обозначение характерных точек границ	Существующие координаты, м		Измененные (уточненные) координаты, м		Метод определения координат характерной точки	Средняя квадратическая погрешность положения характерной точки (Mt), м	Описание обозначения точки на местности (при наличии)
	X	Y	X	Y			
1	2	3	4	5	6	7	8
-	-	-	-	-	-	-	-
3. Сведения о характерных точках части (частей) границы объекта							
-	-	-	-	-	-	-	-

ТЕКСТОВОЕ ОПИСАНИЕ

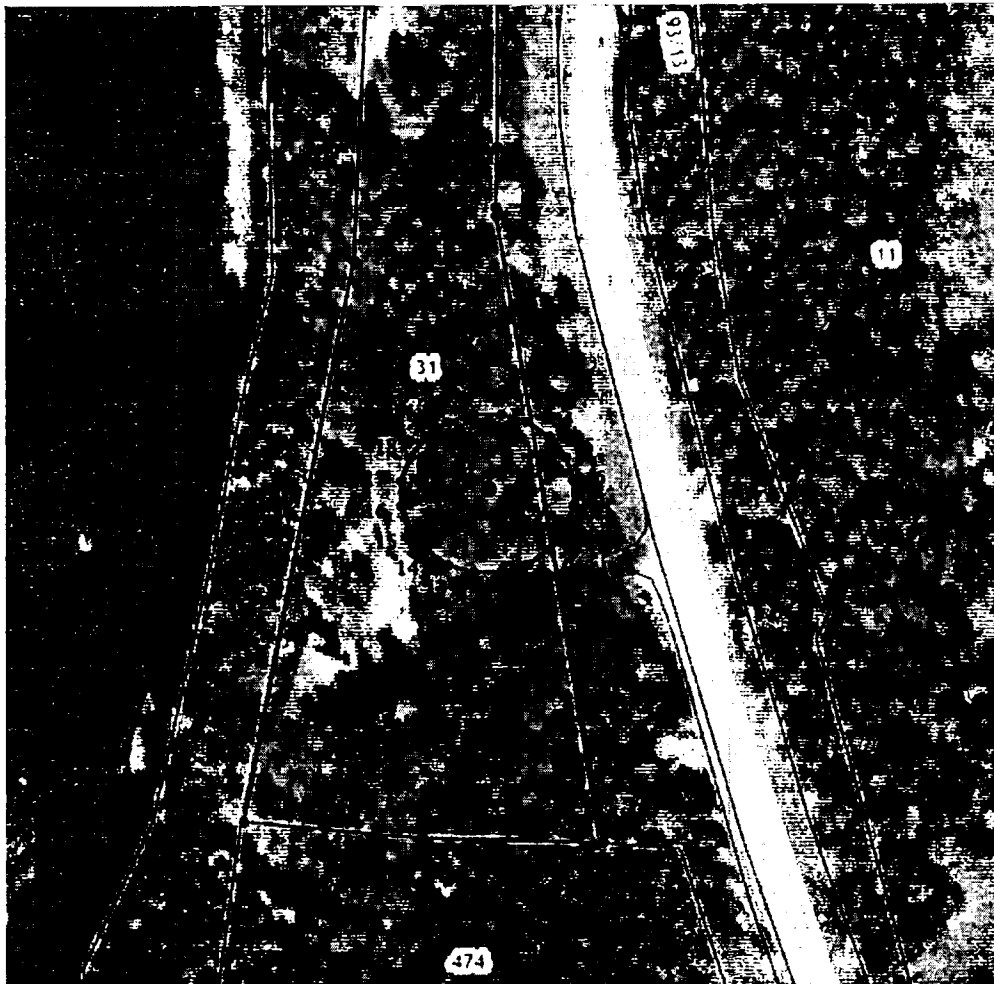
местоположения границ населенных пунктов, территориальных зон

Прохождение границы		Описание прохождения границы
от точки	до точки	
1	2	3
1	3	Расположена в границах участка 04:01:020219:31
3	4	Пересекает границы участков 04:01:020219:31 и 04:01:000000:672
4	8	Расположена в границах участка 04:01:000000:672
8	9	Пересекает границы участков 04:01:020219:31 и 04:01:000000:672
9	20	Расположена в границах участка 04:01:020219:31

План границ объекта

Границы второго пояса зоны санитарной охраны водозаборного сооружения (скважина Г4/07), расположенное по адресу: Республика Алтай, Майминский район, в 1,8 км южнее с. Усть-Муны, на территории туристического комплекса «Золотые пески». (наименование объекта, местоположение границ которого описано (далее - объект))

Обзорная схема границ объекта: Граница 2 пояса зоны санитарной охраны
51°42'17.70" с.ш., 85°45'59.71" в.д.



Масштаб 1: 2500

Условные обозначения:

- - Граница 2 пояса зоны санитарной охраны по СанПиН
- - Граница земельного участка, включенная в ГКН
- :31 - Кадастровый номер земельного участка в квартале 04:01:020219

Подпись _____

Дата 03.11.2024г.



Место для оттиска печати (при наличии) _____ описание местоположения границ объекта

ОПИСАНИЕ МЕСТОПОЛОЖЕНИЯ ГРАНИЦ

Границы третьего пояса зоны санитарной охраны водозаборного сооружения (скважина Г4/07), расположенного по адресу: Республика Алтай, Майминский район, в 1,8 км южнее с. Усть-Муны, на территории туристического комплекса «Золотые пески»
(наименование объекта, местоположение границ которого описано (далее - объект))

Раздел 1

Сведения об объекте		
№ п/п	Характеристики объекта	Описание характеристик
1	2	3
1	Местоположение объекта	Республика Алтай, Майминский район, в 1,8 км южнее с. Усть-Муны, на территории туристического комплекса «Золотые пески»
2	Площадь объекта +/- величина погрешности определения площади (Р+/- Дельта Р)	100403 кв.м ± 64 кв.м
3	Иные характеристики объекта	Ограничения использования территории в границах третьего пояса ЗСО источников питьевого и хозяйственно-бытового водоснабжения установить согласно п.3.2.2 СанПин 2.1.4.1110-02 "Зоны санитарной охраны источников водоснабжения и водопроводов питьевого назначения", запрещается закачка отработанных вод в подземные горизонты, подземное складирование твердых отходов, разработка недр земли, размещение складов горючесмазочных материалов, ядохимикатов и минеральных удобрений, накопителей промстоков, шламохранилищ и других объектов, обуславливающих опасность химического загрязнения подземных вод.

Раздел 2

Сведения о местоположении границ объекта					
1. Система координат <u>МСК-04, зона 1</u>					
2. Сведения о характерных точках границ объекта					
Обозначение характерных точек границ	Координаты, м		Метод определения координат характерной точки	Средняя квадратическая погрешность положения характерной точки (M _п), м	Описание обозначения точки на местности (при наличии)
	X	Y			
1	2	3	4	5	6
1	617824.77	1320666.68	Метод спутниковых геодезических измерений (определений)	0.10	–
2	617867.19	1320670.51		0.10	–
3	617874.08	1320691.08		0.10	–
4	617880.36	1320710.42		0.10	–
5	617884.59	1320730.31		0.10	–
6	617886.72	1320750.53		0.10	–
7	617886.72	1320770.86		0.10	–
8	617884.59	1320791.09		0.10	–
9	617880.36	1320810.98		0.10	–
10	617874.08	1320830.31		0.10	–
11	617865.81	1320848.89		0.10	–
12	617855.64	1320866.50		0.10	–
13	617843.69	1320882.95		0.10	–
14	617830.08	1320898.06		0.10	–
15	617814.97	1320911.67		0.10	–
16	617798.52	1320923.62		0.10	–
17	617780.91	1320933.79		0.10	–
18	617762.34	1320942.06		0.10	–
19	617743.00	1320948.34		0.10	–
20	617723.11	1320952.57		0.10	–
21	617702.88	1320954.70		0.10	–
22	617682.55	1320954.70		0.10	–
23	617662.33	1320952.57		0.10	–
24	617642.44	1320948.34		0.10	–
25	617623.10	1320942.06		0.10	–
26	617604.52	1320933.79		0.10	–
27	617586.91	1320923.62		0.10	–
28	617570.46	1320911.67		0.10	–
29	617555.35	1320898.06		0.10	–
30	617541.74	1320882.95		0.10	–
31	617529.79	1320866.50		0.10	–
32	617519.62	1320848.89		0.10	–
33	617511.35	1320830.31		0.10	–
34	617505.07	1320810.98		0.10	–
35	617500.84	1320791.09		0.10	–
36	617498.72	1320770.86		0.10	–
37	617498.72	1320750.53		0.10	–
38	617500.84	1320730.31		0.10	–
39	617505.07	1320710.42		0.10	–
40	617511.35	1320691.08		0.10	–
41	617519.62	1320672.50		0.10	–
42	617529.79	1320654.89		0.10	–
43	617541.74	1320638.44		0.10	–
44	617555.35	1320623.33		0.10	–
45	617563.70	1320615.81		0.10	–
46	617631.25	1320635.48		0.10	–
47	617664.42	1320646.55		0.10	–
48	617709.27	1320655.02		0.10	–
49	617779.95	1320660.57		0.10	–
1	617824.77	1320666.68	0.10	–	

3. Сведения о характерных точках части (частей) границы объекта					
Обозначение характерных точек части границы	Координаты, м		Метод определения координат характерной точки	Средняя квадратическая погрешность положения характерной точки (M), м	Описание обозначения точки на местности (при наличии)
	X	Y			
1	2	3	4	5	6
-	-	-	-	-	-

Раздел 3

Сведения о местоположении измененных (уточненных) границ объекта							
1. Система координат <u>МСК-04, зона 1</u>							
2. Сведения о характерных точках границ объекта							
Обозначение характерных точек границ	Существующие координаты, м		Измененные (уточненные) координаты, м		Метод определения координат характерной точки	Средняя квадратическая погрешность положения характерной точки (Mt), м	Описание обозначения точки на местности (при наличии)
	X	Y	X	Y			
1	2	3	4	5	6	7	8
-	-	-	-	-	-	-	-
3. Сведения о характерных точках части (частей) границы объекта							
-	-	-	-	-	-	-	-

ТЕКСТОВОЕ ОПИСАНИЕ

местоположения границ населенных пунктов, территориальных зон

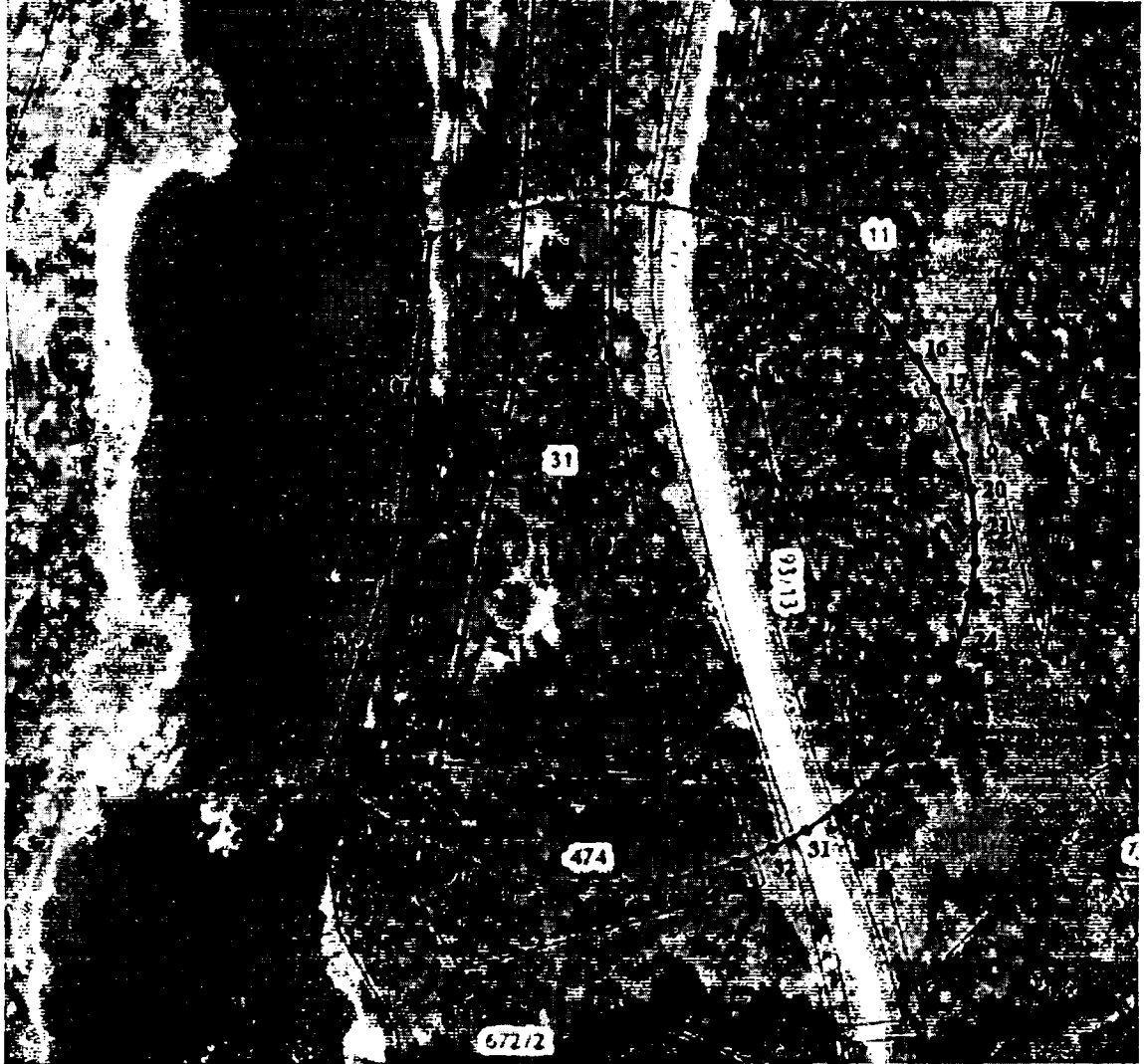
Прохождение границы		Описание прохождения границы
от точки	до точки	
1	2	3
1	2	-
2	3	Пересекает границу участка 04:01:000000:672
3	4	Расположена в границах участка 04:01:000000:672
4	5	Пересекает границы участка 04:01:020219:31
5	6	Расположена в границах участка 04:01:020219:31
6	7	Пересекает границы участка 04:01:020219:31
7	8	Пересекает границы участков 04:01:020219:31, 04:01:000000:672, 04:01:000000:93, 04:01:020221:2
8	9	Расположена в границах участка 04:01:020221:2
9	10	Пересекает границы участка 04:01:000000:93
10	11	Пересекает границы участка 04:01:020222:11
11	28	Расположена в границах участка 04:01:020222:11
28	29	Пересекает границы участка 04:01:000000:93
29	30	Пересекает границы участка 04:01:020221:2
30	31	Расположена в границах участка 04:01:020221:2
31	32	Пересекает границы участков 04:01:000000:93, 04:01:000000:672
32	33	Пересекает границы участка 04:01:000000:474
33	41	Расположена в границах участка 04:01:000000:474
41	42	Пересекает границу участка 04:01:000000:672
42	43	Расположена в границах участка 04:01:000000:672
43	44	Пересекает границу участка 04:01:000000:672
44	49	-

План границ объекта

Границы третьего пояса зоны санитарной охраны водозаборного сооружения (скважина Г4/07), расположенного по адресу: Республика Алтай, Майминский район, в 1,8 км южнее с. Усть-Муны, на территории туристического комплекса «Золотые пески».

(наименование объекта, местоположение границ которого описано (далее - объект))

Обзорная схема границ объекта: Граница 3 пояса зоны санитарной охраны
51°42'17.70"с.ш., 85°45'59.71" в.д.



Масштаб 1: 4 000

Условные обозначения:

- -Граница 3 пояса зоны санитарной охраны по СанПиН
- ===== - Граница земельного участка, включенная в ГКН
- :31 -Кадастровый номер земельного участка в кадастровом квартале 04:01:020219

Подпись _____

Дата 03.11.2024г.



Место для оттиска печати (при наличии) или для подписи при описании местоположения границ объекта

Правила и режим хозяйственного использования территории ЗСО

Общие рекомендуемые мероприятия по улучшению санитарного состояния территории ЗСО и предупреждению загрязнения источника. Основная цель мероприятий на территории ЗСО подземных источников водоснабжения – сохранение постоянства природного состава воды в водозаборе путем устранения и предупреждения возможности ее загрязнения. Владельцы водозабора и владельцы объектов в границах ЗСО обязаны проводить превентивные мероприятия по предупреждению возможного загрязнения подземных вод и режимные мероприятия, призванные осуществлять контроль водоотбора и качества подземных вод.

Рекомендуемые мероприятия в ЗСО первого пояса:

- организация отвода поверхностного стока метеогенных вод за пределы ЗСО строгого режима;
- ведение объектного мониторинга на водозаборе, в том числе систематические замеры уровня воды и гидрохимический контроль качества подземных вод;
- водопроводные сооружения должны быть оборудованы с учетом предотвращения возможности загрязнения питьевой воды через оголовки и устья скважин, люки и переливные трубы резервуаров и устройства заливки насосов.

Рекомендуемые мероприятия в ЗСО второго и третьего пояса:

- выявление, тампонирование или восстановление всех старых, бездействующих, дефектных или неправильно эксплуатируемых скважин, представляющих опасность в части возможности загрязнения водоносных горизонтов;
- бурение новых скважин возможно лишь при обязательном согласовании с центром государственного санитарно-эпидемиологического надзора.

Правила и режим хозяйственного использования территории ЗСО. В пределах территории ЗСО ЗАПРЕЩАЕТСЯ:

на территории первого пояса (строгого режима):

- все виды строительства, не имеющие непосредственного отношения к эксплуатации, реконструкции и расширению водозабора и водопроводных сооружений, в том числе прокладка трубопроводов различного назначения; размещение жилых и хозяйственно-бытовых зданий; проживание людей; применение ядохимикатов; посадка высокоствольных деревьев; выпас скота;

на территории второго пояса:

- размещение кладбищ, скотомогильников, полей ассенизации, полей

фильтрации, навозохранилищ, силосных ям, животноводческих и птицеводческих предприятий, и других объектов, обуславливающих опасность микробного загрязнения подземных вод;

- применение удобрений и ядохимикатов; рубка леса главного пользования и реконструкции.

на территории второго и третьего поясов:

- отведение сточных вод, не отвечающих гигиеническим требованиям к охране поверхностных вод;

- закачка отработанных вод в подземные горизонты, подземное складирование твердых отходов, разработка недр земли;

- размещение складов ГСМ, ядохимикатов и минеральных удобрений, промышленных стоков, шламоохранилищ и накопителей, обуславливающих опасность химического загрязнения подземных вод.

Санитарные мероприятия в пределах первого пояса ЗСО должны выполняться водопользователем. В пределах второго и третьего поясов ответственность за техногенное влияние на поверхностные и подземные воды несут непосредственные владельцы объектов, оказывающих или могущих оказать негативное воздействие на поверхностные и подземные воды. При соблюдении водопользователем рекомендаций и правил хозяйственного использования территории ЗСО качество используемых подземных вод будет соответствовать санитарным нормам.
