

**МИНИСТЕРСТВО СЕЛЬСКОГО ХОЗЯЙСТВА И ПРОДОВОЛЬСТВИЯ  
РЕСПУБЛИКИ ИНГУШЕТИЯ****(МИНСЕЛЬХОЗ ИНГУШЕТИИ)****ПРИКАЗ**от «13» 02 2024г.№ 15

**«Об утверждении Административного регламента предоставления государственной услуги по государственной регистрации самоходных машин и прицепов к ним (кроме самоходных машин, военной, специальной и других видов техники Вооруженных Сил Российской Федерации, других войск, воинских формирований и органов, опытных (испытательных) образцов вооружения, военной и специальной техники»**

В соответствии с Федеральным законом от 27 июля 2010 года N 210-ФЗ "Об организации предоставления государственных и муниципальных услуг", постановлением Правительства Республики Ингушетия от 18.03.2013 N 39 " О разработке и утверждении административных регламентов исполнения государственных функций и административных регламентов предоставления государственных услуг."

**ПРИКАЗЫВАЮ:**

1. Утвердить прилагаемый Административный регламент предоставления государственной услуги по государственной регистрации самоходных машин и прицепов к ним (кроме самоходных машин, военной, специальной и других видов техники Вооруженных Сил Российской Федерации, других войск, воинских формирований и органов, опытных (испытательных) образцов вооружения, военной и специальной техники).

2. отделу государственного надзора за техническим состоянием самоходных машин и других видов техники, аттракционов в Республике Ингушетия разместить настоящий регламент на официальном сайте Министерства сельского хозяйства и продовольствия Республики Ингушетия в информационно-телекоммуникационной сети "Интернет".

3. Контроль за исполнением настоящего приказа оставляю за собой.

**Министр****М.К. Гагиев**

07-0002/160724

Утвержден  
приказом  
Минсельхоза Ингушетии  
от 12 06 2024 г. N 15

**АДМИНИСТРАТИВНЫЙ РЕГЛАМЕНТ ПРЕДОСТАВЛЕНИЯ ГОСУДАРСТВЕННОЙ УСЛУГИ ПО ГОСУДАРСТВЕННОЙ РЕГИСТРАЦИИ САМОХОДНЫХ МАШИН И ПРИЦЕПОВ К НИМ (КРОМЕ САМОХОДНЫХ МАШИН, ВОЕННОЙ, СПЕЦИАЛЬНОЙ И ДРУГИХ ВИДОВ ТЕХНИКИ ВООРУЖЕННЫХ СИЛ РОССИЙСКОЙ ФЕДЕРАЦИИ, ДРУГИХ ВОЙСК, ВОИНСКИХ ФОРМИРОВАНИЙ И ОРГАНОВ, ОПЫТНЫХ (ИСПЫТАТЕЛЬНЫХ) ОБРАЗЦОВ ВООРУЖЕНИЯ, ВОЕННОЙ И СПЕЦИАЛЬНОЙ ТЕХНИКИ)**

1. Общие положения

1.1. Административный регламент предоставления государственной услуги по государственной регистрации самоходных машин и прицепов к ним (кроме самоходных машин, военной, специальной и других видов техники Вооруженных Сил Российской Федерации, других войск, воинских формирований и органов, опытных (испытательных) образцов вооружения, военной и специальной техники) (далее - Регламент) устанавливает стандарт, порядок и последовательность административных процедур и административных действий Министерства сельского хозяйства и продовольствия Республики Ингушетия (далее – Минсельхоз Ингушетии) при предоставлении государственной услуги.

1.2. Заявителями являются:

юридические лица или физические лица (далее - заявитель).

Иные лица, действующие в интересах Заявителя на основании документа, удостоверяющего их полномочия либо в соответствии с законодательством (законные представители) (далее - Представители Заявителя).

1.3. При предоставлении государственной услуги профилирование (предоставлении заявителю государственной услуги в соответствии с вариантом предоставления государственной услуги, соответствующим признакам заявителя, определенным в результате анкетирования, проводимого органом, предоставляющим услугу) не проводится.

## 2. Стандарт предоставления государственной услуги

### 2.1. Наименование государственной услуги.

Государственная регистрация самоходных машин и прицепов к ним (кроме самоходных машин, военной, специальной и других видов техники Вооруженных Сил Российской Федерации, других войск, воинских формирований и органов, опытных (испытательных) образцов вооружения, военной и специальной техники).

### 2.2. Наименование органа, предоставляющего государственную услугу

Государственная услуга предоставляется Министерством сельского хозяйства и продовольствия Республики Ингушетия.

Ответственным за предоставление государственной услуги является отдел государственного надзора за техническим состоянием самоходных машин и других видов техники, аттракционов в Республике Ингушетия

Государственная услуга в многофункциональных центрах предоставления государственных и муниципальных услуг не предоставляется.

### 2.3. Результат предоставления государственной услуги.

#### 2.3.1. Результатом предоставления государственной услуги является:

1) выдача (отказ в выдаче) свидетельства о государственной регистрации техники, государственного регистрационного знака, паспорта техники с отметкой о совершении регистрации, изменении регистрационных данных или выписки из электронного паспорта техники, дубликата паспорта техники или выписки из электронного паспорта техники взамен утраченного, непригодного для использования или не соответствующего установленному образцу (в случае государственной регистрации техники, внесения изменений в регистрационные данные);

2) выдача (отказ в выдаче) государственного регистрационного знака "Транзит" (в случае снятия с государственного регистрационного учета тех-

ники, вывозимой за пределы территории Российской Федерации для отчуждения в связи с переходом права собственности на данную технику к иностранному физическому или юридическому лицу, оформления свидетельства о гос

ударственной регистрации на технику в связи с вывозом ее из Российской Федерации, а также на технику, которая в целом или в качестве основных компонентов в виде кузова, рамы или шасси используется для создания другой техники, перегоняется к конечным производителям или вывозится из Российской Федерации);

3) снятие (отказ в снятии) с государственного регистрационного учета техники.

Заявитель получает результат предоставления государственной услуги следующими способами:

при личном посещении Минсельхоза Ингушетии;

в форме электронного документа, подписанного усиленной квалифицированной электронной подписью, через информационно-телекоммуникационные сети общего доступа, включая информационно-телекоммуникационную сеть "Интернет" (далее - сеть "Интернет"), в том числе посредством Единого портала государственных и муниципальных услуг (функций) (<https://www.gosuslugi.ru/>) (далее - Единый портал);

2.4. Срок предоставления государственной услуги.

2.4.1. Срок предоставления государственной услуги:

Для рассмотрения заявления (о государственной регистрации техники, о внесении изменений в регистрационные данные техники или о снятии с государственного учета техники) - 1 рабочий день со дня регистрации заявления и документов, указанных в пункте 2.6 Регламента.

Для осмотра техники - 8 рабочих дней со дня принятия решения об отсутствии оснований для отказа в государственной регистрации техники.

Для выдачи документов или направления информации о принятом решении - 1 рабочий день со дня принятия указанного решения.

#### 2.4.2. Приостановление срока предоставления государственной услуги:

на время получения ответа на запрос, указанный в пункте 64 Правил государственной регистрации самоходных машин и других видов техники, утвержденных постановлением Правительства Российской Федерации от 21 сентября 2020 г. N 1507 (далее - Правила регистрации машин), а также проведения проверки по основаниям, указанным в пункте 19 Правил регистрации машин, предоставление государственной услуги по государственной регистрации техники приостанавливается, но не более чем на 30 календарных дней.

#### 2.5. Правовые основания для предоставления государственной услуги.

2.5.1. Документы, необходимые для предоставления государственной услуги, которые предоставляются заявителем:

а) заявление (форма приведена в Приложениях 1 и 2 к Правилам регистрации машин) (Приложения 1 и 2 к настоящему Регламенту);

б) документ, удостоверяющий личность заявителя (предъявляется при подаче заявления);

в) документ, подтверждающий полномочия заявителя (в случае если документы подаются представителем);

г) для государственной регистрации техники представляются следующие документы:

1) документ, подтверждающий право собственности или иное законное основание владения и пользования техникой или основными компонентами;

2) паспорт техники с отметкой об уплате утилизационного сбора либо отметкой об основании неуплаты утилизационного сбора в соответствии с законодательством Российской Федерации или выписка из электронного паспорта техники со статусом "действующий" в системе электронных паспортов самоходной машины и других видов техники, оформленного в соответствии с Соглашением о введении единых форм паспорта транспортного средства (паспорта шасси транспортного средства) и паспорта самоходной машины и других видов техники и организации систем электронных паспортов от 15 августа 2014 г. (далее - электронный паспорт техники), с отметкой об уплате утилизационного сбора либо отметкой об основании неуплаты утилизационного сбора в соответствии с законодательством Российской Федерации, за исключением случаев, указанных в пункте 16 Правил регистрации машин;

3) документ, идентифицирующий технику как временно ввезенную, в случаях, предусмотренных законодательством Российской Федерации;

д) для снятия с регистрационного учета представляются документы, указанные в подпунктах "а" - "г" пункта 2.6.1, а также свидетельство о государственной регистрации техники и государственный регистрационный знак (при наличии);

е) при снятии с государственного учета техники в случае ее отчуждения представляются документы, указанные в подпунктах "а" - "г" пункта 2.6.1, а также:

1) документы о заключении сделки, направленной на отчуждение техники;

2) паспорт техники;

3) государственный регистрационный знак;

4) свидетельство о государственной регистрации техники, при условии отсутствия подтверждения государственной регистрации техники за новым владельцем;

ж) для снятия с учета техники, на которую имелись наложенные судами, следственными органами, таможенными органами запреты или ограничения на совершение регистрационных действий, представляются документы, свидетельствующие об отсутствии указанных запретов или ограничений, либо решений судов об отчуждении данной техники и ее передаче в собственность иных лиц или обращении в собственность государства, если иной порядок не предусмотрен законодательством Российской Федерации;

з) при государственной регистрации техники, являющейся опытным (испытательным) образцом, предназначенной для прохождения испытаний, связанных с движением по автомобильным дорогам общего пользования дополнительно к документам, указанным в подпунктах "а" - "г" пункта 2.6.1, предоставляется программа испытаний испытательной техники, утвержденная изготовителем (производителем) испытательной техники;

и) для внесения изменений в регистрационные данные техники о лизингополучателе представляется договор об уступке прав и обязанностей по договору лизинга другому лизингополучателю и акта приема-передачи, если иное не предусмотрено договором лизинга;

к) для внесения изменений в регистрационные данные в связи со сменой владельца техники, зарегистрированной на ограниченный срок за лизингополучателем, представляется документ о расторжении договора лизинга либо документ, подтверждающего отчуждение техники;

л) в случае снятия техники с государственного учета после утилизации - свидетельство (акт) об утилизации, подтверждающее факт уничтожения техники.

2.6. Государственная регистрация техники, принадлежащей 2 и более собственникам, осуществляется за одним из них при наличии письменного согласия на это остальных собственников.

Согласие может быть оформлено в форме электронного документа с использованием Единого портала при наличии технической возможности, в том

числе технической готовности Единого портала к приему и передаче указанного согласия. При этом указанное согласие может быть подписано в том числе усиленной неквалифицированной электронной подписью, сертификат ключа проверки которой создан и используется в инфраструктуре, обеспечивающей информационно-технологическое взаимодействие информационных систем, используемых для предоставления государственных и муниципальных услуг в электронной форме, в порядке, установленном Правительством Российской Федерации.

2.6.1 Документы, представляемые для государственной регистрации техники, составленные на иностранном языке, должны быть переведены на русский язык и иметь удостоверительные надписи нотариуса либо другого должностного лица, имеющего право совершать такие нотариальные действия в соответствии с законодательством Российской Федерации, о верности перевода.

2.6.2 Для государственной регистрации техники принимаются документы, составленные за пределами Российской Федерации, выданные официальными органами других государств, при условии их легализации консульскими должностными лицами, если иное не предусмотрено международными договорами Российской Федерации.

Бланк заявления для получения государственной услуги заявитель может получить при личном обращении в Минсельхозе Ингушетии, на официальном сайте;

Заявление и прилагаемые документы могут быть представлены (направлены) заявителем одним из следующих способов:

- 1) в Минсельхоз Ингушетии лично либо по почте на бумажных носителях;
- 2) через Единый портал;

Заявление и документы также могут быть представлены (направлены) заявителем в виде электронного документа.

Обязательным условием для подачи документов в электронном виде является подписание их электронной подписью в соответствии с требованиями Федерального закона от 6 апреля 2011 года N 63-ФЗ "Об электронной подписи" и Федерального закона N 210-ФЗ (далее - Федеральный закон N 63-ФЗ).

Идентификация и аутентификация заявителя осуществляются с использованием федеральной государственной информационной системы "Единая система идентификации и аутентификации в инфраструктуре, обеспечивающей информационно-технологическое взаимодействие информационных систем, используемых для предоставления государственных и муниципальных услуг в электронной форме" (далее - единая система идентификации и аутентификации).

Электронные документы (электронные образы документов), прилагаемые к заявлению, в том числе доверенности, направляются в виде файлов в форматах pdf, jpg, jpeg, png, tif, doc, docx, rtf размером не более 50 Мбайт.

Качество предоставляемых электронных документов (электронных образов документов) должно позволять в полном объеме прочитать текст документа и распознать реквизиты документа.

2.6.3. Документы, которые подлежат представлению в рамках межведомственного информационного взаимодействия:

- 1) сведения о факте уплаты государственной пошлины;
- 2) сведения о факте оформления электронного паспорта техники (из уполномоченного органа);
- 3) сведения о наличии страхового полиса страхования гражданской ответственности владельца транспортного средств (из уполномоченного органа);
- 4) сведения о наличии сертификата соответствия или декларации соответствия в случае, если обязательная сертификация установлена законодательством Российской Федерации (из уполномоченного органа);
- 5) выписка из Единого государственного реестра юридических лиц о юридическом лице или Единого государственного реестра индивидуальных предпринимателей об индивидуальном предпринимателе, являющемся заявителем;
- 6) документ, подтверждающий полномочия законного представителя заявителя, в случае подачи заявления законным представителем (в части свиде-



тельства о рождении, выданного органами записи актов гражданского состояния Российской Федерации, или документа, выданного органами опеки и попечительства в соответствии с законодательством Российской Федерации) (из Единого государственного реестра записей актов гражданского состояния либо Единой государственной информационной системы социального обеспечения);

7) сведения о факте выдачи и содержании доверенности (из единой информационной системы нотариата).

Заявитель вправе представить документы, подтверждающие вышеуказанные сведения, по собственной инициативе.

2.7. Исчерпывающий перечень оснований для отказа в приеме документов, необходимых для предоставления государственной услуги.

2.7.1. Основаниями для отказа в приеме документов, необходимых для предоставления государственной услуги, являются:

1) некорректное заполнение обязательных полей в форме интерактивного запроса;

2) наличие противоречивых сведений в интерактивном запросе и в представленных документах;

3) заявление (запрос) и иные документы в электронной форме подписаны с использованием электронной подписи с нарушением законодательства;

4) электронные документы не соответствуют требованиям к форматам их предоставления и (или) не читаются;

5) обращение лица, не являющегося заявителем;

6) отсутствие одного или нескольких документов, приведенных в перечне документов, необходимых для получения государственной услуги, согласно пункту 2.6.1 Регламента.

2.8. Исчерпывающий перечень оснований для приостановления или отказа в предоставлении государственной услуги.

2.8.1. Основания для приостановления предоставления государственной услуги:

1) в случае утраты свидетельств о государственной регистрации техники, паспортов техники, снятой с учета, или при возникновении сомнений в подлинности свидетельств о государственной регистрации техники, паспортов

техники, основных компонентов техники и несоответствии их номеров представленным документам;

2) при обнаружении признаков подделки представленных документов, государственных регистрационных знаков, изменения или уничтожения идентификационного номера техники или номера основного компонента техники, а также при наличии сведений о нахождении техники или основного компонента техники (двигатель, кузов, рама, коробка передач, основной ведущий мост) в розыске либо нахождении представленных документов в числе похищенных.

2.8.2. Основания для отказа в предоставлении государственной услуги являются:

1) обращение с заявлением о государственной регистрации техники, которая не подлежит государственной регистрации в соответствии с Правилами регистрации машин;

2) отсутствие документов или сведений, наличие которых является обязательным в соответствии с Правилами регистраций машин;

3) несоответствие представленных документов требованиям, установленным нормативными правовыми актами или нормативно-техническими документами;

4) представление документов, срок действия которых истек;

5) наличие в представленных (полученных) документах (сведениях) противоречивой либо недостоверной информации;

6) наличие запретов и (или) ограничений, наложенных в соответствии с законодательством Российской Федерации;

7) несоответствие полученных при осмотре данных представленным (полученным) документам (сведениям);

8) наличие в системе учета сведений о государственной регистрации техники, которая не снята с государственного учета (при обращении с заявлением о государственной регистрации техники);

9) отсутствие в паспорте техники отметки об уплате утилизационного сбора или отметки об основании неуплаты утилизационного сбора предусмотренных законодательством Российской Федерации (за исключением случаев, когда требование об уплате утилизационного сбора в отношении вида и категории техники не предусмотрено);

10) отсутствие в электронном паспорте техники со статусом "действующий" сведений об уплате утилизационного сбора в Российской Федерации или об основании неуплаты утилизационного сбора;

11) наличие сведений о нахождении техники и (или) основного компонента техники либо представленных документов в розыске;

12) отсутствие возможности идентификации техники вследствие подделки, сокрытия, изменения и (или) уничтожения маркировки техники и (или) основного компонента техники;

13) оформившая паспорт техники организация - изготовитель техники не включена в единый реестр уполномоченных органов (организаций) государств - членов Евразийского экономического союза и организаций - изготовителей транспортных средств (шасси транспортных средств), самоходных машин и других видов техники, осуществляющих оформление паспортов (электронных паспортов) транспортных средств (шасси транспортных средств), самоходных машин и других видов техники, или сведения о документе об оценке соответствия техники, на которую оформлен паспорт техники, не включены в указанный единый реестр в отношении данной организации - изготовителя техники (в отношении впервые регистрируемой техники).

2.8.3. Запрещается отказывать в предоставлении государственной услуги в случае, если заявление о предоставлении государственной услуги подано в соответствии с информацией о сроках и порядке предоставления государственной услуги, опубликованной на Едином портале, официальном сайте Минсельхоза Ингушетии.

2.9. Размер платы, взимаемой с заявителя при предоставлении государственной услуги, и способы ее взимания.

Государственная услуга предоставляется на возмездной основе.

Государственная пошлина за предоставление государственной услуги взимается в размере, установленными подпунктами 36 - 39 пункта 1 статьи 333.33 Налогового кодекса Российской Федерации.

Бланк квитанции с необходимыми реквизитами для перечисления госпошлины заявитель (его представитель) может получить у инспектора отдела Минсельхоза Ингушетии или на официальном сайте Минсельхоза Ингушетии

В случае внесения изменений в выданный по результатам предоставления государственной услуги документ, направленных на исправление ошибок, допущенных по вине должностного лица, плата с заявителя не взимается.

2.10. Максимальный срок ожидания в очереди при подаче заявителем запроса о предоставлении государственной услуги и при получении результата предоставления государственной услуги.

Максимальный срок ожидания в очереди при подаче запроса о предоставлении государственной услуги и при получении результата предоставления государственной услуги не должен превышать 15 минут. Очередность для отдельных категорий заявителей не установлена.

2.11. Срок регистрации запроса заявителя о предоставлении государственной услуги

-Заявление принимается в день подачи .

-Заявление, поступившее в электронной форме на Единый портал, регистрируется в день его поступления.

-Заявление, поступившее в электронной форме в выходной (праздничный) день, в не рабочее время регистрируется на следующий рабочий день.

2.12. Требования к помещениям, в которых предоставляется государственная услуга.

Предоставление государственной услуги осуществляется в зданиях и помещениях, оборудованных противопожарной системой и системой пожаротушения, необходимой мебелью для оформления документов, информационными стендами.

Визуальная, текстовая и мультимедийная информация о порядке предоставления государственной услуги размещается в удобных для заявителей местах, в том числе с учетом ограниченных возможностей инвалидов. В залах ожидания (помещениях) оборудуются информационные стенды, на которых размещается информация о государственной услуге, в том числе формы запросов о предоставлении государственной услуги с образцами их заполнения.

условия для беспрепятственного доступа к зданию и помещениям, а также предоставляемым в них услугам;

возможность самостоятельного передвижения по территории, на которой расположен Минсельхоз Ингушетии входа и выхода в здания и помещения, посадки в транспортное средство и высадки из него, в том числе с использованием кресла-коляски;

сопровождение инвалидов, имеющих стойкие расстройства функции зрения и самостоятельного передвижения, и оказание им помощи в здании и помещениях;

надлежащее размещение оборудования и носителей информации, необходимых для обеспечения беспрепятственного доступа инвалидов к зданию, помещениям и к услугам с учетом ограничений их жизнедеятельности;

оказание сотрудниками Минсельхоза Ингушетии, помощи инвалидам в преодолении барьеров, мешающих получению ими услуг наравне с другими лицами.

### 2.13. Показатели доступности и качества государственной услуги.

Показателями доступности предоставления государственной услуги являются:

-расположенность помещений Минсельхоза Ингушетии, в зоне доступности к общественному транспорту;

-наличие необходимого количества специалистов, а также помещений, в которых осуществляется прием документов от заявителей;

-наличие исчерпывающей информации о способах, порядке, сроках предоставления государственной услуги на информационных стендах, в сети "Интернет", на официальном сайте министерства, на Едином портале;

-возможность подачи заявления в электронном виде;

-обеспечение здания и помещений Минсельхоза Ингушетии, средствами и оборудованием, создающими беспрепятственный доступ инвалидов к месту предоставления государственной услуги, а также исполнение иных условий, обеспечивающих предоставление государственной услуги для инвалидов;

-оказание сотрудниками Минсельхоза Ингушетии, помощи инвалидам в преодолении иных барьеров, не связанных с обеспечением доступности помещений для инвалидов, мешающих получению ими услуг наравне с другими лицами.

Показателями качества предоставления государственной услуги являются:

-соблюдение сроков приема и рассмотрения документов;

-соблюдение срока получения результата государственной услуги;

-отсутствие обоснованных жалоб на нарушения настоящего Регламента, совершенные должностными лицами Минсельхоза Ингушетии;

-доступность для инвалидов здания и помещений предоставления государственной услуги, и достижение показателей доступности предоставления государственной услуги;

-количество взаимодействий заявителя с должностными лицами министерства (без учета консультаций):

а) один раз при представлении заявления со всеми необходимыми документами;

б) один раз в случае получения результата предоставления государственной услуги в форме экземпляра электронного документа на бумажном носителе.

Продолжительность одного взаимодействия заявителя с должностными лицами при предоставлении государственной услуги не превышает 15 минут.

Информация о предоставлении государственной услуги может быть получена заявителем на Едином портале.

2.14. Иные требования к предоставлению государственной услуги, в том числе: учитывающие особенности предоставления государственной услуги в многофункциональных центрах и особенности предоставления государственной услуги в электронной форме.

2.14.1. Предоставление необходимых и обязательных услуг не требуется.

2.14.2. При предоставлении государственной услуги в электронном виде заявитель вправе:

а) получить информацию о порядке и сроках предоставления государственной услуги, размещенную на Едином портале;

б) подать заявление о предоставлении государственной услуги, иные документы, необходимые для предоставления государственной услуги, в том числе документы и информацию, электронные образы которых ранее были заверены в соответствии с пунктом 7.2 части 1 статьи 16 Федерального закона N 210-ФЗ, с использованием Единого портала;

в) получить сведения о ходе выполнения заявлений о предоставлении государственной услуги, поданных в электронной форме;

г) подать жалобу на решение и действие (бездействие) Минсельхоза Ингушетии, а также его должностных лиц, государственных служащих посредством Единого портала, обеспечивающей процесс досудебного (внесудебного) обжалования решений и действий (бездействия), совершенных при предоставлении государственных услуг органами, предоставляющими государственные

услуги, их должностными лицами, государственными служащими. Предоставление необходимых и обязательных услуг не требуется.

2.14.3. При предоставлении государственной услуги используются информационные системы:

-региональная информационная система "Гостехнадзор Эксперт";

### **3. Состав, последовательность и сроки выполнения административных процедур**

3.1. Перечень вариантов предоставления государственной услуги.

Варианты предоставления государственной услуги:

1. Принятие решения об оформлении результата предоставления государственной услуги;

2. Исправление допущенных ошибок (описки, опечатки, грамматические ошибки) в выданной документации;

3. Выдача дубликата документа, выданного по результатам предоставления государственной услуги.

3.2. Описание административной процедуры профилирования заявителя.

Процедура профилирования заявителя не осуществляется.

3.3. Описание последовательности действий при предоставлении государственной услуги.

3.3.1. Предоставление государственной услуги в том числе в электронной форме, включает в себя следующие процедуры:

-консультирование заявителя, оказания помощи заявителю, в том числе в оформлении заявления;

-принятие и регистрация заявления, полученных из Единого портала, при письменном обращении в Минсельхоз Ингушетии;

-формирование и направление межведомственных запросов в органы, участвующие в предоставлении государственной услуги;

-проверка представленных документов и сведений;

-проведение осмотра техники;

-приостановление срока предоставления государственной услуги;

-подготовка, выдача результата предоставления государственной услуги.

### 3.3.2 Исправление технических ошибок.

3.4. Консультирование заявителя, оказания помощи заявителю, в том числе в оформлении заявления.

3.4.1. Основанием начала выполнения административной процедуры является обращение заявителя по вопросам, связанным с предоставлением государственной услуги.

Должностным лицом (работником), ответственным за выполнение административной процедуры, является:

-должностные лица отдела Минсельхоза Ингушетии.

3.4.2. Заявитель вправе обратиться за консультацией о порядке и сроках предоставления государственной услуги лично и по телефону и электронной почте.

Должностные лица консультирует заявителя, в том числе по составу, форме представляемой документации и другим вопросам для получения государственной услуги.

Результатами выполнения административных процедур являются: консультация по составу, форме представляемой документации и другим вопросам, необходимым для получения государственной услуги.

Процедуры, устанавливаемые настоящим пунктом, осуществляются в день обращения заявителя.

Результат процедур: информация по составу, форме представляемой документации и другим вопросам получения государственной услуги.

3.5. Государственная регистрация (отказ в регистрации) самоходных машин и прицепов к ним.

### 3.5.1. Принятие заявления.



Заявителем лично на бумажном носителе либо в электронной форме через Единый портал, подается заявление в Минсельхоз Ингушетии о предоставлении государственной услуги с приложением документов в соответствии с подпунктом 2.6.1 Регламента.

3.5.2. Главным государственным инженером-инспектором отдела Минсельхоза осуществляется:

-принятие документов и регистрация заявления;

-проверка документов на предмет соответствия требованиям, установленным нормативными актами.

Процедуры, устанавливаемые настоящим пунктом, осуществляются в день обращения заявителя.

Результат процедур: зарегистрированное заявление и документы либо письменный отказ в принятии документов.

3.5.3. Формирование и направление межведомственных запросов в органы, участвующие в предоставлении государственной услуги.

государственный инженер-инспектор отдела Минсельхоза Ингушетии направляет в электронной форме посредством системы межведомственного электронного взаимодействия запросы о предоставлении:

1) сведений о факте уплаты государственной пошлины;

2) сведений о факте оформления электронного паспорта техники в уполномоченный орган;

3) сведений о наличии страхового полиса страхования гражданской ответственности владельца транспортных средств в уполномоченный орган;

4) сведений о наличии сертификата соответствия или декларации соответствия в случае, если обязательная сертификация установлена законодательством Российской Федерации в уполномоченный орган;

5) выписки из Единого государственного реестра юридических лиц о юридическом лице или Единого государственного реестра индивидуальных предпринимателей об индивидуальном предпринимателе, являющемся заявителем;

6) документа, подтверждающего полномочия законного представителя заявителя, в случае подачи заявления законным представителем (в части свидетельства о рождении, выданного органами записи актов гражданского состояния Российской Федерации, или документа, выданного органами опеки и попечительства в соответствии с законодательством Российской Федерации) в

Единый государственный реестр записей актов гражданского состояния либо в Единую государственную информационную систему социального обеспечения;

7) сведений о факте выдачи и содержании доверенности в единую информационную систему нотариата.

Заявитель вправе представить документы, подтверждающие вышеуказанные сведения, по собственной инициативе.

Процедуры, устанавливаемые настоящим подпунктом Регламента, осуществляются в день регистрации заявления и документов.

Результат процедур: направленные запросы о предоставлении сведений.

3.5.4. Специалисты поставщиков данных на основании запросов, поступивших через систему межведомственного электронного взаимодействия, предоставляют запрашиваемые документы (информацию) или направляют

уведомления об отсутствии документа и (или) информации, необходимых для предоставления государственной услуги.

Процедуры, устанавливаемые настоящим подпунктом, осуществляются в сроки, установленные законодательством.

Результат процедур: документы (сведения) либо уведомление об отказе, направленные в Минсельхоз Ингушетии.

3.5.5. Проверка представленных документов и сведений.

Главный государственный инженер-инспектор отдела Минсельхоза Ингушетии проверяет поступившие документы и сведения.

При выявлении оснований для отказа в предоставлении государственной услуги, указанных в пункте 2.8.2 Регламента, подготавливает и направляет письменный отказ заявителю в предоставлении государственной услуги.

В случае отсутствия оснований для отказа в предоставлении государственной услуги главный государственный инженер-инспектор принимает решение о проведении осмотра техники, согласовывает с заявителем: дата, место и время для проведения осмотра техники (за исключением случаев снятия техники с регистрационного учета в связи с ее списанием (утилизацией), государственной регистрации техники, являющейся опытным (испытательным) образцом, предназначенной для прохождения испытаний, связанных с движением по автомобильным дорогам общего пользования).

Процедура, устанавливаемая настоящим подпунктом, осуществляется в день поступления ответов на запросы.

Результат процедур: решение о проведении осмотра техники, согласованные с заявителем дата, место и время для проведения осмотра техники или решение об отказе в предоставлении государственной услуги.

### 3.5.6. Проведение осмотра техники.

При осмотре техники:

- осуществляется ее идентификация;
- проверка отсутствия признаков изменения, сокрытия, уничтожения заводского, идентификационного номера техники или номера основного компонента техники;
- проводится проверка соответствия ее конструкции представленным документам, а в необходимых случаях - проверка соответствия изменений, внесенных в конструкцию техники, документам о соответствии техники с внесенными в ее конструкцию изменениями требованиям безопасности.

По завершении осмотра техники в заявление о государственной регистрации техники вносится отметка о его результате.

Процедура осуществляется в течение 8 рабочих дней со дня принятия решения об отсутствии оснований для отказа в государственной регистрации техники.

Результат процедур: осмотр техники.

### 3.5.7. Приостановление срока предоставления государственной услуги.

При обнаружении признаков подделки представленных документов, государственных регистрационных знаков, изменения или уничтожения маркировки, нанесенной на технику организациями-изготовителями, а также при наличии сведений о нахождении техники или основных компонентов техники (двигатель, основной ведущий мост (мосты), рама, коробка передач) в розыске либо нахождении представленных документов в числе похищенных главный государственный инженер-инспектор отдела Минсельхоза Ингушетии осуществляет их проверку в порядке, установленном законодательством Российской Федерации, направляет запросы по месту прежней государственной регистрации техники, исполнение которых обязательно в течение 3 рабочих дней со дня получения.

На время получения ответов на запросы предоставление государственной услуги по государственной регистрации техники приостанавливается, но не более чем на 30 календарных дней.

Заявителю сообщается о приостановлении государственной услуги по государственной регистрации техники путем направления решения о приостановлении услуги по адресу электронной почты, указанному в заявлении о государственной регистрации техники или о внесении изменений в регистрационные данные техники, в личный кабинет Единого портала или иным способом.

Предоставление государственной услуги по государственной регистрации техники возобновляется со дня поступления документов, подтверждающих устранение причин приостановления предоставления государственной услуги по государственной регистрации техники.

Процедура осуществляется в день осмотра техники.

Результат процедур: приостановление срока предоставления государственной услуги, уведомление заявителя о приостановлении государственной услуги по государственной регистрации техники, возобновление предоставления государственной услуги.

3.8. Подготовка, выдача результата предоставления государственной услуги.

При отсутствии по результатам осмотра техники признаков изменения или уничтожения маркировки, нанесенной на технику организациями-изготовителями, а также в случае, если осмотр техники не проводился, главный государственный инженер-инспектор:

3.8.1. При обращении с заявлением о государственной регистрации техники:

- присваивает технике государственный регистрационный номер, и выдает государственный регистрационный знак в соответствии с ГОСТ Р 50577-2018 "Национальный стандарт Российской Федерации. Знаки государственные регистрационные транспортных средств. Типы и основные размеры. Технические требования";

- вносит отметки в паспорт техники (при отсутствии электронных паспортов техники) о проведенной государственной регистрации техники;

- в случае отсутствия в паспорте техники записей о собственнике, его адресе, дате продажи (передачи) при государственной регистрации техники осуществляет заполнение этих строк на основании представленных владельцем техники документов, подтверждающих право собственности на технику;

оформляет свидетельство о государственной регистрации техники (по форме, указанной в приложении 3 к настоящему Регламенту).

3.8.2. При обращении с заявлением о внесении изменений в регистрационные данные:

- вносит изменения в регистрационные данные техники;

- вносит отметки в паспорт техники (при отсутствии электронных паспортов техники) о внесении изменений в регистрационные данные;

- оформляет дубликаты регистрационных документов, паспорта техники взамен утраченных или непригодных для использования или свидетельства о регистрации, с внесением записи в паспорт техники или электронный паспорт техники.

### 3.8.3. При обращении с заявлением о снятии техники с учета:

-снимает технику с государственного учета;

-вносит отметки в паспорт техники (при отсутствии электронных паспортов техники) о снятии техники с учета;

-проставляет отметку о снятии машины с учета в свидетельстве о регистрации;

на технику, снятую с государственного учета и вывозимую за пределы территории Российской Федерации для отчуждения в связи с переходом права собственности на данную технику к иностранному физическому или юридическому лицу, и при оформлении свидетельства о государственной регистрации на технику в связи с вывозом ее из Российской Федерации, а также на технику, которая в целом или в качестве основных компонентов в виде кузова, рамы или шасси используется для создания другой техники, перегоняется к конечным производителям или вывозится из Российской Федерации, оформляет государственный регистрационный знак "Транзит".

3.8.4. Записи в свидетельствах о государственной регистрации и паспортах техники производятся с использованием печатающих устройств.

Процедуры, указанные в настоящем пункте, осуществляются в течение 1 рабочего дня после окончания процедуры, указанной в пункте 3.5.6 настоящего Регламента.

Результат процедуры: оформление, выдача (направление) результата государственной услуги.

### 3.8.5. Государственная регистрация техники:

-принадлежащей гражданам Российской Федерации и индивидуальным предпринимателям, производится отделом Минсельхоза Ингушетии с внесением в систему учета, адреса их места жительства на территории Республики Ингушетия;

-владельцем которой является гражданин Российской Федерации, не имеющий регистрации по месту жительства, производится с внесением в систему учета адреса места пребывания на территории Республики Ингушетия;

-принадлежащей юридическим лицам, производится с внесением в систему учета адреса юридических лиц в пределах места нахождения юридических лиц либо адреса места нахождения их обособленных подразделений;

-принадлежащей иностранным гражданам и лицам без гражданства, временно пребывающим на территории Республики Ингушетия, а также признан

ным беженцами или получившим временное убежище, производится с внесением в систему учета адреса, указанного в отрывной части уведомления о прибытии иностранного гражданина или лица без гражданства в место пребывания;

-принадлежащей иностранным гражданам и лицам без гражданства, временно или постоянно проживающим на территории Республики Ингушетия, производится с внесением в систему учета адреса места жительства на территории Российской Федерации, указанного в виде на жительство либо в разрешении на временное проживание;

-принадлежащей иностранным юридическим лицам, производится с внесением в систему учета адреса места нахождения в Республике Ингушетия структурных подразделений (представительств, отделений, филиалов) иностранных юридических лиц.

3.8.6. Результат предоставления государственной услуги учитывается и подтверждается путем внесения органом предоставляющим государственную услугу, в реестр, содержащий информацию о зарегистрированных тракторах, самоходных машинах и прицепах к ним, сведений в электронной форме.

### 3.9. Исправление технических ошибок.

Заявителем лично на бумажном носителе либо в электронной форме через Единый портал, подается заявление об устранении технических ошибок (опечаток, опечаток или грамматических ошибок), допущенных главным государственным инженером-инспектором и приведшая к несоответствию сведений, внесенных в документ.

Переоформление осуществляется на основании зарегистрированного заявления с приложением документа, выданного главным государственным инженером-инспектором заявителю как результат государственной услуги, в котором содержится техническая ошибка согласно приложению N 4 к настоящему Регламенту.

·Главный государственный инженер-инспектор:

-осуществляет прием заявления об исправлении технической ошибки;

-переоформляет документ, в котором содержится техническая ошибка.

Процедуры, устанавливаемые настоящим пунктом, осуществляются в течение одного рабочего дня с момента регистрации заявления.

Результат процедуры: принятое и зарегистрированное заявление об исправлении технической ошибки, переоформленный документ.

## 4. Формы контроля за исполнением административного регламента

4.1. Текущий контроль за соблюдением и исполнением действий, определенных административными процедурами по предоставлению государственной услуги, осуществляется министром, заместителем министра и ответственным за организацию работы по предоставлению государственной услуги.

4.2. Текущий контроль осуществляется путем проведения проверок соблюдения и исполнения должностными лицами Минсельхоза Ингушетии положений Регламента и иных нормативных правовых актов, устанавливающих требования к предоставлению государственной услуги.

Формами контроля за соблюдением исполнения административных процедур является проведение проверки:

-ведения делопроизводства;

соответствия результатов рассмотрения документов требованиям законодательства (Регламента);

соблюдение сроков и порядка приема документов;

соблюдение сроков и порядка выдачи результатов при предоставлении государственной услуги.

4.3. По результатам проведенных проверок в случае выявления нарушений, допущенных должностными лицами Минсельхоза Ингушетии при исполнении государственной услуги, виновные лица привлекаются к дисциплинарной ответственности в соответствии с законодательством.

4.4. Контроль за исполнением Регламента со стороны граждан, их объединений и организаций осуществляется путем направления обращений в Минсельхоз Ингушетии, а также путем обжалования действий (бездействия) и решений, осуществляемых (принятых) в ходе исполнения Регламента, в вышестоящие органы государственной власти.

## **5. Досудебный (внесудебный) порядок обжалования решений и действий (бездействия) органа, предоставляющего государственную услугу, а также их должностных лиц и государственных служащих, работников**

5.1. Заявители имеют право на обжалование в досудебном порядке решений и действий (бездействия) сотрудников Минсельхоза Ингушетии, участвующих в предоставлении государственной услуги.

Жалобы на решения, действия (бездействие) сотрудников Минсельхоза Ингушетии подаются министру.

Жалобы на решения, действия (бездействие) министра подаются в Правительство Республики Ингушетия.

5.2. Заявитель может обратиться с жалобой, в том числе в следующих случаях:

1) нарушение срока регистрации запроса заявителя о предоставлении государственной услуги, запроса, указанного в статье 15.1 Федерального закона N 210-ФЗ;

2) нарушение срока предоставления государственной услуги;

3) требование у заявителя документов или информации либо осуществления действий, представление или осуществление которых не предусмотрено нормативными правовыми актами Российской Федерации, нормативными правовыми актами Республики Ингушетия для предоставления государственной услуги;

4) отказ в приеме документов, предоставление которых предусмотрено нормативными правовыми актами Российской Федерации, нормативными правовыми актами Республики Ингушетия для предоставления государственной услуги, у заявителя;

5) отказ в предоставлении государственной услуги, если основания отказа не предусмотрены федеральными законами и принятыми в соответствии с ними иными нормативными правовыми актами Российской Федерации, законами и иными нормативными правовыми актами Республики Ингушетия;

6) затребование с заявителя при предоставлении государственной услуги платы, не предусмотренной нормативными правовыми актами Российской Федерации, нормативными правовыми актами Республики Ингушетия;

7) отказ органа, предоставляющего государственную услугу, должностного лица органа, предоставляющего государственную услугу, в исправлении допущенных ими опечаток и ошибок в выданных в результате предоставления государственной услуги документах либо нарушение установленного срока таких исправлений;

8) нарушение срока или порядка выдачи документов по результатам предоставления государственной услуги;

9) приостановление предоставления государственной услуги, если основания приостановления не предусмотрены федеральными законами и принятыми в соответствии с ними иными нормативными правовыми актами Российской Федерации, законами и иными нормативными правовыми актами Республики Ингушетия;

10) требование у заявителя при предоставлении государственной услуги документов или информации, отсутствие и (или) недостоверность которых не



указывались при первоначальном отказе в приеме документов, необходимых для предоставления государственной услуги, либо в предоставлении государственной услуги, за исключением случаев, предусмотренных пунктом 4 части 1 статьи 7 Федерального закона N 210-ФЗ.

5.3. Жалоба подается в письменной форме на бумажном носителе или в электронной форме.

Жалоба на решения и действия (бездействие) органа, предоставляющего государственную услугу, должностного лица органа, предоставляющего государственную услугу, государственного служащего может быть направлена по почте с использованием информационно-телекоммуникационной сети "Интернет", официального сайта Минсельхоза Ингушетии <http://minselhozri.ru/>, Единого Портала (<http://www.gosuslugi.ru/>), а также может быть принята при личном приеме заявителя.

5.4. Жалоба должна содержать следующую информацию:

1) наименование органа, предоставляющего государственную услугу, должностного лица органа, предоставляющего государственную услугу, либо государственного служащего, его руководителя и (или) работника, решения и действия (бездействие) которых обжалуются;

2) фамилию, имя, отчество (последнее - при наличии), сведения о месте жительства заявителя - физического лица либо наименование, сведения о месте нахождения заявителя - юридического лица, а также номер (номера) контактного телефона, адрес (адреса) электронной почты (при наличии) и почтовый адрес, по которым должен быть направлен ответ заявителю;

3) сведения об обжалуемых решениях и действиях (бездействии) органа, предоставляющего государственную услугу, должностного лица органа, предоставляющего государственную услугу, или государственного служащего;

4) доводы, на основании которых заявитель не согласен с решением и действием (бездействием) органа, предоставляющего государственную услугу, должностного лица органа, предоставляющего государственную услугу, или государственного служащего.

Заявителем могут быть представлены документы (при наличии), подтверждающие доводы заявителя, либо их копии.

5.5. Жалоба, поступившая в Минсельхоз Ингушетии, подлежит регистрации не позднее рабочего дня, следующего за днем ее поступления.

Срок рассмотрения жалобы - в течение пятнадцати рабочих дней со дня ее регистрации, а в случае обжалования отказа органа, предоставляющего государственную услугу, должностного лица органа, предоставляющего государственную услугу, в приеме документов у заявителя либо в исправлении допущенных опечаток и ошибок или в случае обжалования нарушения установленного срока таких исправлений - в течение пяти рабочих дней со дня ее регистрации.

5.6. По результатам рассмотрения жалобы принимается одно из следующих решений:

1) жалоба удовлетворяется, в том числе в форме отмены принятого решения, исправления допущенных опечаток и ошибок в выданных в результате предоставления государственной услуги документах, возврата заявителю денежных средств, взимание которых не предусмотрено нормативными правовыми актами Российской Федерации, нормативными правовыми актами Республики Ингушетия;

2) в удовлетворении жалобы отказывается.

Не позднее дня, следующего за днем принятия решения, указанного в подпунктах 1 и 2 настоящего пункта, заявителю в письменной форме и по желанию заявителя в электронной форме направляется мотивированный ответ о результатах рассмотрения жалобы.

5.7. В случае признания жалобы подлежащей удовлетворению в ответе заявителю дается информация о действиях, осуществляемых органом, предоставляющим государственную услугу в целях незамедлительного устранения выявленных нарушений при оказании государственной услуги, а также приносятся извинения за доставленные неудобства и указывается информация о дальнейших действиях, которые необходимо совершить заявителю в целях получения государственной услуги.

5.8. В случае признания жалобы не подлежащей удовлетворению в ответе заявителю, указанном в пункте 5.6 настоящего Регламента, даются аргументированные разъяснения о причинах принятого решения, а также информация о порядке обжалования принятого решения.

Приложение 1  
к Административному регламенту  
предоставления государственной услуги  
по государственной регистрации самоходных  
машин и прицепов к ним (кроме самоходных  
машин, военной, специальной и других видов  
техники Вооруженных Сил Российской Федерации,  
других войск, воинских формирований и  
органов, опытных (испытательных) образцов  
оружия, военной и специальной техники)

В Название  
инспекции

\_\_\_\_\_

**ЗАЯВЛЕНИЕ**

Я  
владелец

Наименование

\_\_\_\_\_ (фамилия, имя, отчество заявителя)

представляя  
заявления

нижеследующие

документы,

прошу

текст

Приложения: Паспорт самоходной  
машины

Рег. док.

Справка-счет или  
договор

**Сведения о собственнике машины**

Наименование  
владельца

\_\_\_\_\_ (фамилия, имя, отчество)

Дата рождения

01.01.2000

Документ, удостоверяющий личность

(число, месяц, год)

Паспорт, серия, номер, кем  
выдан

\_\_\_\_\_ (наименование, серия, номер, когда, кем выдан)

Проживающий Адрес  
владельца

\_\_\_\_\_ (республика, край, область, район, населенный пункт, улица, дом, корпус, квартира)

ИНН ИНН

Телефон

Телефон

**Сведения о машине**

Регистрационный знак

00 00 AA 00

Марка (предприятие-изготовитель) Марка и предприятие-изготовитель

Год выпуска 2000

Зав. № машины (рамы) 000000 Двигатель № 000000

Основной ведущий мост (мосты) № 000000 Коробка передач № 000000

Цвет ЦВЕТ Паспорт машины AA 000000  
(серия, номер, дата выдачи)

Я даю свое согласие на обработку моих персональных данных.

«01» Месяц 2000 г. Подпись заявителя

### Представитель собственника

Наименование  
владельца

(фамилия, имя, отчество)

Дата и место рождения \_\_\_\_\_

Документ, удостоверяющий личность \_\_\_\_\_

серия, \_\_\_\_\_ номер, \_\_\_\_\_ кем \_\_\_\_\_ выдан  
паспорт

Доверенность  
доверенность

Отметка государственного инженера-инспектора о принятом решении: Постановка или  
снятие

Выданы: 1. Государственный регистрационный знак: тип \_\_\_\_\_ тип \_\_\_\_\_  
код 00 № 00 00 серия AA  
2. Свидетельство о регистрации: серия AA № 000000  
3. Паспорт машины: серия AA № 000000  
4. Иные документы \_\_\_\_\_

«01» Месяц 2000 г. Подпись

Приложение 2  
к Административному регламенту  
предоставления государственной услуги  
по государственной регистрации самоходных  
машин и прицепов к ним (кроме самоходных  
машин, военной, специальной и других видов  
техники Вооруженных Сил Российской Федерации,  
других войск, воинских формирований и  
органов, опытных (испытательных) образцов  
вооружения, военной и специальной техники)

форма

**В** Название инспекции

от  
владельца

Наименование

(полное наименование юридического лица-собственника)

Адрес  
владельца

машины и его юридический адрес)

ИНН ИНН

**ЗАЯВЛЕНИЕ**

Прошу  
заявления

текст

(излагается суть просьбы и основание,

Наименование  
марка

машины

И

указывается наименование машины, марка)

на основании следующих прилагаемых к заявлению документов:

1. Паспорт самоходной

машины

2. Рег.

док

3. Справка-счет или

договор

Данные машины:

Год выпуска 2000 Завод-изготовитель Наименование завода  
Регистрационный знак 00 00 AA 00  
Зав. № машины (рамы) 000000 Двигатель № 000000  
Основной ведущий мост (мосты) № 000000 Коробка передач № 000000  
Цвет ЦВЕТ Паспорт машины: серия AA № 000000  
Оформление доверяется провести ФИО доверенного  
лица

(фамилия, имя, отчество,

\_\_\_\_ Документ доверенного  
лица

\_\_\_\_\_  
(наименование документа, удостоверяющего личность, серия, номер, кем, когда выдан)

Подпись руки которого \_\_\_\_\_ удосто-  
веряем

Руководитель предприятия \_\_\_\_\_ (фами-  
лия)

Главный бухгалтер \_\_\_\_\_ (фами-  
лия)

М.П.

«01» \_\_\_\_\_ Месяц \_\_\_\_\_ 2000 г.

Отметка государственного инженера-инспектора о принятом решении: Постановка или  
снятие

Выданы:	1. Государственный регистрационный знак: тип _____ тип _____ код 00 № 00 00 серия AA
	2. Свидетельство о регистрации: серия AA № 000000
	3. Паспорт машины: серия AA № 000000
	4. Иные документы _____

«01» \_\_\_\_\_ Месяц \_\_\_\_\_ 2000 г.

Подпись заявителя

Приложение 3

к Административному регламенту  
предоставления государственной услуги  
по государственной регистрации самоходных  
машин и прицепов к ним (кроме самоходных  
машин, военной, специальной и других видов  
техники Вооруженных Сил Российской Федерации,  
других войск, воинских формирований и  
органов, опытных (испытательных) образцов  
вооружения, военной и специальной техники)

форма

СВИДЕТЕЛЬСТВО О ГОСУДАРСТВЕННОЙ РЕГИСТРАЦИИ САМОХОДНОЙ МА-  
ШИНЫ И ДРУГИХ ВИДОВ ТЕХНИКИ

Серия \_\_\_\_\_ N \_\_\_\_\_

На \_\_\_\_\_

(наименование самоходной машины и других видов техники (далее - техника)

Государственный регистрационный знак тип \_\_\_\_\_, код \_\_\_\_\_,

серия \_\_\_\_\_, N \_\_\_\_\_

Марка \_\_\_\_\_ Год выпуска \_\_\_\_\_

Заводской (идентификационный) N техники (рамы) \_\_\_\_\_

Двигатель N \_\_\_\_\_

Коробка передач N \_\_\_\_\_ Основной ведущий мост (мосты) N \_\_\_\_\_

Цвет \_\_\_\_\_

Владелец \_\_\_\_\_

(фамилия, имя, отчество (при наличии) или

наименование организации - собственника техники)

(адрес)

Свидетельство выдано на основании \_\_\_\_\_

М.П. \_\_\_\_\_

(должностное лицо органа исполнительной власти субъекта Российской Федерации, уполномоченное на осуществление регионального государственного контроля (надзора) в области технического состояния и эксплуатации самоходных машин и других видов техники (далее - орган Гостехнадзора))

" \_\_\_\_ " \_\_\_\_\_ 20\_\_ г.

(страница 2)

Сведения о замене основных компонентов техники

Дата замены	Наименование и номер основного компонента техники	Подпись и печать (при наличии) государственного инженера-инспектора органа Гостехнадзора

Примечание \_\_\_\_\_



Приложение 4  
к Административному регламенту  
предоставления государственной услуги  
по государственной регистрации самоходных  
машин и прицепов к ним (кроме самоходных  
машин, военной, специальной и других видов  
техники Вооруженных Сил Российской Федерации,  
других войск, воинских формирований и  
органов, опытных (испытательных) образцов  
вооружения, военной и специальной техники)

В \_\_\_\_\_

От \_\_\_\_\_

Заявление  
об исправлении технической ошибки

Сообщаю об ошибке, допущенной при оказании государственной услуги \_\_\_\_\_

(наименование услуги)

Записано: \_\_\_\_\_

Правильные сведения: \_\_\_\_\_

Прошу исправить допущенную техническую ошибку и внести соответствующие изменения в документ, являющийся результатом государственной услуги.

Прилагаю следующие документы:

- 1.
- 2.
- 3.

В случае принятия решения об отклонении заявления об исправлении технической ошибки прошу направить такое решение:

посредством отправления электронного документа на адрес E-mail:

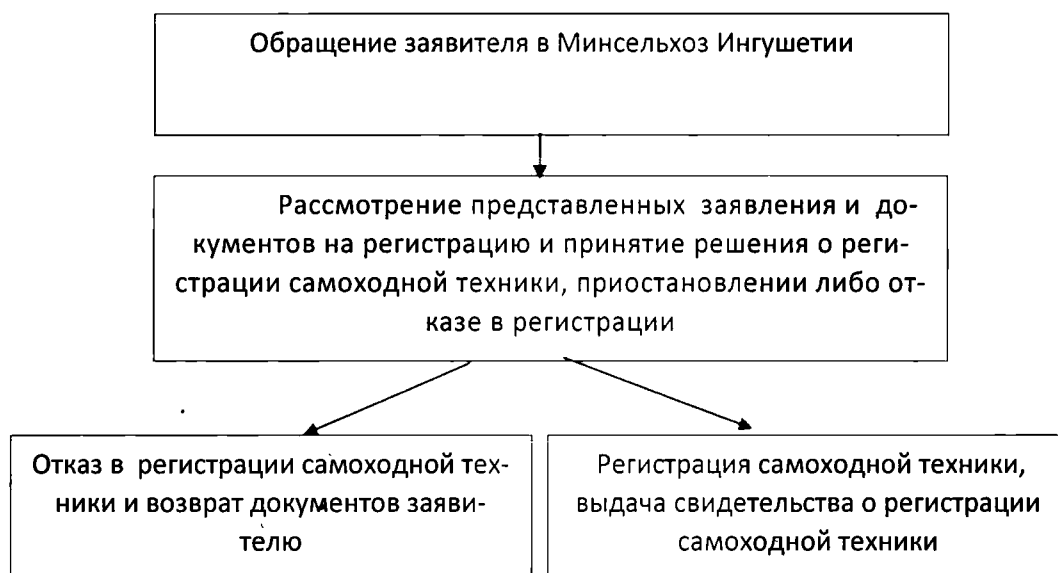
\_\_\_\_\_ :  
в виде заверенной копии на бумажном носителе почтовым отправлением по адресу: \_\_\_\_\_

Настоящим подтверждаю: сведения, включенные в заявление, относящиеся к моей личности и представляемому мною лицу, а также внесенные мною ниже, достоверны. Документы (копии документов), приложенные к заявлению, соответствуют требованиям, установленным законодательством Российской Федерации, на момент представления заявления эти документы действительны и содержат достоверные сведения.

\_\_\_\_\_ (\_\_\_\_\_) \_\_\_\_\_  
(дата) (подпись) (Ф.И.О (при наличии))

Приложение 5  
к Административному регламенту  
предоставления государственной услуги  
по государственной регистрации самоходных  
машин и прицепов к ним (кроме самоходных  
машин, военной, специальной и других видов  
техники Вооруженных Сил Российской Федерации,  
других войск, воинских формирований и  
органов, опытных (испытательных) образцов  
вооружения, военной и специальной техники)

**Блок-схема  
исполнения государственной функции**



Приложение (справочное)  
к Административному регламенту  
предоставления государственной услуги  
по государственной регистрации самоходных  
машин и прицепов к ним (кроме самоходных  
машин, военной, специальной и других видов  
техники Вооруженных Сил Российской Федерации,  
других войск, воинских формирований и  
органов, опытных (испытательных) образцов  
вооружения, военной и специальной техники)

РЕКВИЗИТЫ ДОЛЖНОСТНЫХ ЛИЦ, ОТВЕТСТВЕННЫХ ЗА ПРЕДО-  
СТАВЛЕНИЕ ГОСУДАРСТВЕННОЙ УСЛУГИ И ОСУЩЕСТВЛЯЮЩИХ  
КОНТРОЛЬ ЕЕ ИСПОЛНЕНИЯ

Министерство сельского хозяйства и продовольствия Республики Ингушетия

Должность	Телефон	Электронный адрес
Министр сельского хозяйства и продо- вольствия Республики Ингушетия	8(8732)22-96-23	gtn.ri@mail.ru mcx-ri@yandex.ru