

**ПОСТАНОВЛЕНИЕ
ПРАВИТЕЛЬСТВА
РЕСПУБЛИКИ
КАЛМЫКИЯ**



**ХАЛЬМГ
ТАҢЧИН
ЗАЛВРИН
ТОГТАВР**

от 25 сентября 2015 г.

№ 359

г. Элиста

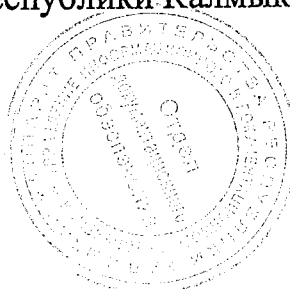
**О Сводном докладе Республики Калмыкия
о результатах мониторинга эффективности деятельности
органов местного самоуправления городского округа и
районных муниципальных образований Республики Калмыкия
за 2014 год**

В соответствии с Указом Президента Российской Федерации от 28 апреля 2008 г. № 607 «Об оценке эффективности деятельности органов местного самоуправления городских округов и муниципальных районов», Указом Главы Республики Калмыкия от 19 июля 2010 г. № 220 «О грантах муниципальным образованиям Республики Калмыкия в целях содействия достижению и (или) поощрения достижения наилучших показателей деятельности органов местного самоуправления городского округа и районных муниципальных образований Республики Калмыкия», постановлением Правительства Республики Калмыкия от 16 апреля 2013 г. № 181 «О подготовке Сводного доклада Республики Калмыкия о результатах мониторинга эффективности деятельности органов местного самоуправления городского округа и районных муниципальных образований Республики Калмыкия» Правительство Республики Калмыкия постановляет:

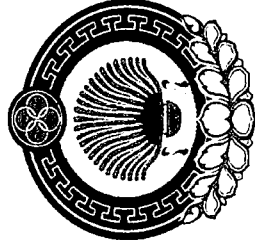
1. Утвердить Сводный доклад Республики Калмыкия о результатах мониторинга эффективности деятельности органов местного самоуправления городского округа и районных муниципальных образований Республики Калмыкия за 2014 год согласно приложению.

2. Аппарату Правительства Республики Калмыкия разместить Сводный доклад Республики Калмыкия о результатах мониторинга эффективности деятельности органов местного самоуправления городского округа и районных муниципальных образований Республики Калмыкия за 2014 год на официальном сайте Правительства Республики Калмыкия.

Председатель Правительства
Республики Калмыкия



И. Зотов



**Сводный доклад Республики Калмыкия
о результатах мониторинга
эффективности деятельности органов
местного самоуправления городского округа
и районных муниципальных образований
Республики Калмыкия за 2014 год**

Утвержден постановлением Правительства Республики Калмыкия
от 25 сентября 2015 г. № 359

СОДЕРЖАНИЕ

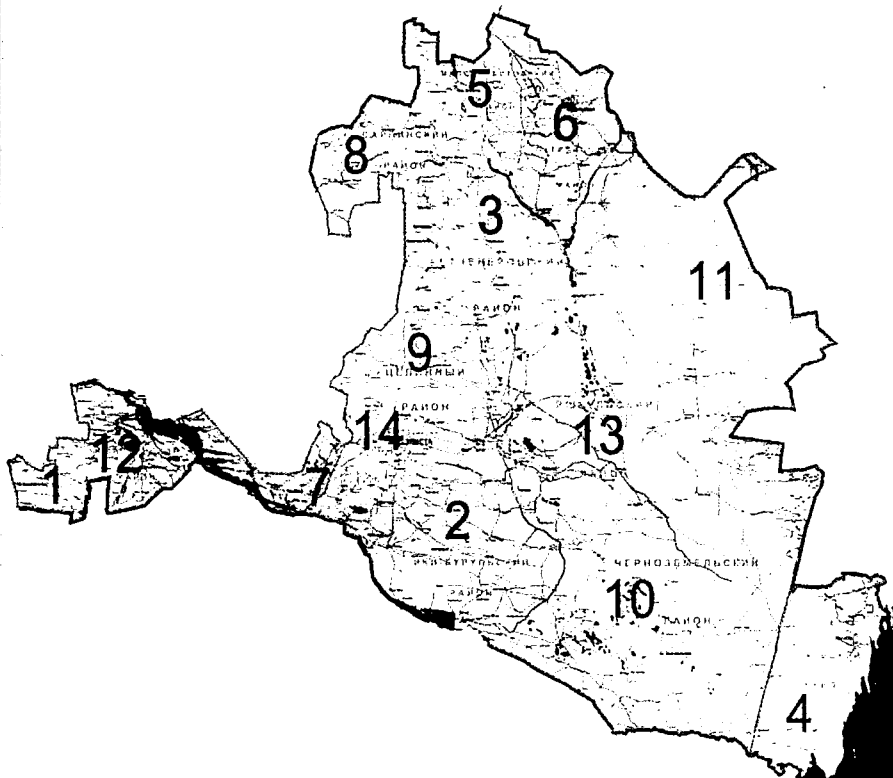
ВВЕДЕНИЕ

РЕЗУЛЬТАТЫ МОНИТОРИНГА ЭФФЕКТИВНОСТИ ДЕЯТЕЛЬНОСТИ ОРГАНОВ МЕСТНОГО САМОУПРАВЛЕНИЯ ГОРОДСКОГО ОКРУГА И РАЙОННЫХ МУНИЦИПАЛЬНЫХ ОБРАЗОВАНИЙ РЕСПУБЛИКИ КАЛМЫКИЯ.

- *Экономическое развитие*
- *Дошкольное образование*
- *Общее и дополнительное образование*
- *Культура*
- *Физическая культура и спорт*
- *Жилищное строительство и обеспечение граждан жильём*
- *Жилищно-коммунальное хозяйство*
- *Организация муниципального управления*
- *Энергосбережение и повышение энергетической эффективности*

Условные обозначения названий городского округа и районных муниципальных образований

Условные обозначения к схемам и диаграммам	
1	Городовиковское РМО
2	Ики-Бурульское РМО
3	Кетченеровское РМО
4	Лаганское РМО
5	Малодербетовское РМО
6	Октябрьское РМО
7	Приютненское РМО
8	Сарпинское РМО
9	Целинное РМО
10	Черноземельское РМО
11	Юстинское РМО
12	Яшалтинское РМО
13	Яшкульское РМО
14	Город Элиста (ГО)



Общая информация о городском округе и районных муниципальных образованиях
Республики Калмыкия

№ пп	Наименование муниципального района	Среднегодовая численность постоянного населения в отчетном году, тыс.чел.	Административный центр муниципального района	Информация о размещении доклада главы в сети «Интернет» (адрес официального сайта муниципального образования)
1	Городовиковское районное муниципальное образование Республики Калмыкия	16.0	Республика Калмыкия, г. Городовиковск	http://85205.rk08.ru
2	Ики-Бурульское районное муниципальное образование Республики Калмыкия	10,7	Республика Калмыкия, п. Ики-Бурул	http://iki-burul.rk08.ru
3	Кетченеровское районное муниципальное образование Республики Калмыкия	9.8	Республика Калмыкия, п. Кетченеры	http://ketrmo.rk08.ru
4	Лаганское районное муниципальное образование Республики Калмыкия	18.9	Республика Калмыкия, г. Лагань	http://laganrmo.rk08.ru
5	Малодербетовское районное муниципальное образование Республики Калмыкия	10.2	Республика Калмыкия, с. Малые Дербеты	http://mderbet-rmo.ru
6	Октябрьское районное муниципальное образование Республики Калмыкия	8.83	Республика Калмыкия, п. Большой Царын	http://oktrmo.ru
7	Приютненское районное муниципальное образование Республики Калмыкия	11,1	Республика Калмыкия, с. Приютное	http://priutnoe.rk08.ru

№ пп	Наименование муниципального района	Среднегодовая численность постоянного населения в отчетном году, тыс.чел.	Административный центр муниципального района	Информация о размещении доклада главы в сети «Интернет» (адрес официального сайта муниципального образования)*
8	Сарпинское районное муниципальное образование Республики Калмыкия	12.9	Республика Калмыкия, с. Садовое	http://www.sarpinskoe-rmo.ru
9	Целинное районное муниципальное образование Республики Калмыкия	20,45	Республика Калмыкия, с. Троицкое	http://celinrmo.rk08.ru
10	Черноземельское районное муниципальное образование Республики Калмыкия	12,7	Республика Калмыкия, п. Комсомольский	http://chrmo.rk08.ru
11	Юстинское районное муниципальное образование Республики Калмыкия	10,1	Республика Калмыкия, п. Цаган-Аман	http://85246.rk08.ru
12	Яшалтинское районное муниципальное образование Республики Калмыкия	16,2	Республика Калмыкия, с. Яшалта	http://85250.rk08.ru
13	Яшкульское районное муниципальное образование Республики Калмыкия	14.7	Республика Калмыкия, п. Яшкуль	http://85254.rk08.ru

Наименование городского округа	Среднегодовая численность постоянного населения в отчетном году, тыс.чел.	Информация о размещении доклада главы в сети «Интернет» (адрес официального сайта муниципального образования)*
Город Элиста	108.8	http://gorod-elista.ru

ВВЕДЕНИЕ

Нормативно-правовые акты Республики Калмыкия, регламентирующие оценку эффективности деятельности органов местного самоуправления в регионе, размещены на сайте Правительства Республики Калмыкия www.kalmregion.ru:

- Указ Главы Республики Калмыкия от 19 июля 2010 г. № 220 (в ред. от 1 декабря 2014 г. № 190) «О грантах муниципальным образованиям Республики Калмыкия в целях содействия достижению и (или) поощрения достижения наилучших значений показателей деятельности органов местного самоуправления городского округа и муниципальных районов Республики Калмыкия»;

- постановление Правительства Республики Калмыкия от 16 апреля 2013 г. № 181 (в ред. от 16 марта 2015 г. № 96 «О Сводном докладе Республики Калмыкия о результатах мониторинга эффективности деятельности органов местного самоуправления городского округа и районных муниципальных образований Республики Калмыкия».

Сводный доклад Республики Калмыкия о результатах мониторинга эффективности деятельности органов местного самоуправления городского округа и районных муниципальных образований Республики Калмыкия за 2014 год сформирован на основании докладов глав администраций районных муниципальных образований и города Элиста (ГО) о достигнутых значениях показателей эффективности в 2014 году, сверенных в установленном порядке с органами исполнительной власти Республики Калмыкия. Результаты социологического опроса населения о степени удовлетворенности деятельностью органов местного самоуправления предоставлены государственным бюджетным учреждением «Институт комплексных исследований аридных территорий» и наряду с обязательными показателями опроса, используемыми при оценке эффективности деятельности для целей выделения грантов, приведены для определения задач органов местного самоуправления по повышению эффективности деятельности по предоставлению муниципальных услуг.

Сводный доклад утвержден постановлением Правительства Республики Калмыкия от 25 сентября 2015 года № 359, размещен на официальном сайте Правительства Республики Калмыкия в сети Интернет по адресу: kalmregion.ru.

РЕЗУЛЬТАТЫ МОНИТОРИНГА ЭФФЕКТИВНОСТИ ДЕЯТЕЛЬНОСТИ ОРГАНОВ МЕСТНОГО САМОУПРАВЛЕНИЯ ГОРОДСКОГО ОКРУГА И РАЙОННЫХ МУНИЦИПАЛЬНЫХ ОБРАЗОВАНИЙ РЕСПУБЛИКИ КАЛМЫКИЯ

Экономическое развитие

В отчетном году в половине анализируемых муниципальных образований увеличился показатель объема инвестиций в основной капитал в расчете на 1 жителя, что связано со строительством объектов в рамках федеральных и республиканских программ.

Относительно высоким в среднем по республике остается показатель доли прибыльных сельскохозяйственных организаций: в 11 районных муниципальных образованиях значение показателя превышает 65%. Доля площади земельных участков, являющихся объектами налогообложения, увеличилась в 9 муниципальных образованиях из 14 анализируемых.

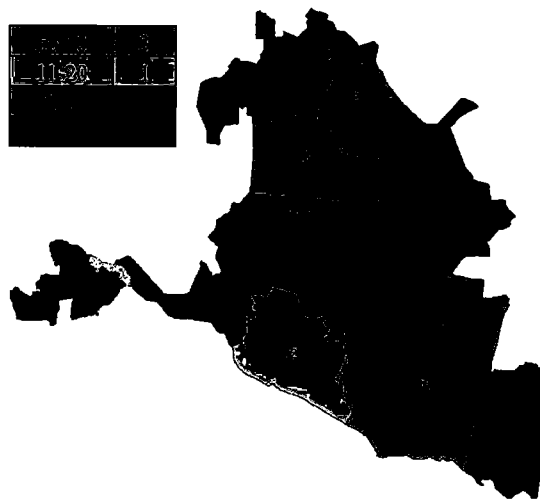
С созданием дорожных фондов и повышением заинтересованности органов местного самоуправления в оформлении дорог в муниципальную собственность улучшилась ситуация с ремонтом дорог в отчетном году. Вместе с тем, в планируемом периоде в 6 районных муниципальных образованиях доля протяженности автомобильных дорог, не отвечающих нормативным требованиям, остается высокой и превышает 50%.

Транспортное сообщение, в основном, осуществляется частным и ведомственным транспортом, что не в полной мере удовлетворяет потребности населения, что подтверждено данными опроса. Среди причин участники опроса также указали на неудовлетворительное состояние транспортных средств, недостаточную квалификацию водителей и высокую стоимость проезда.

Рост заработной платы работников крупных и средних предприятий, некоммерческих организаций, а также муниципальных бюджетных учреждений образования, культуры наблюдался на протяжении анализируемого периода во всех муниципальных образованиях.

1. Число субъектов малого и среднего предпринимательства в расчете на 10 тыс. человек населения (единиц)

2. Доля среднесписочной численности работников (без внешних совместителей) малых и средних предприятий в среднесписочной численности работников (без внешних совместителей) всех предприятий и организаций, в процентах



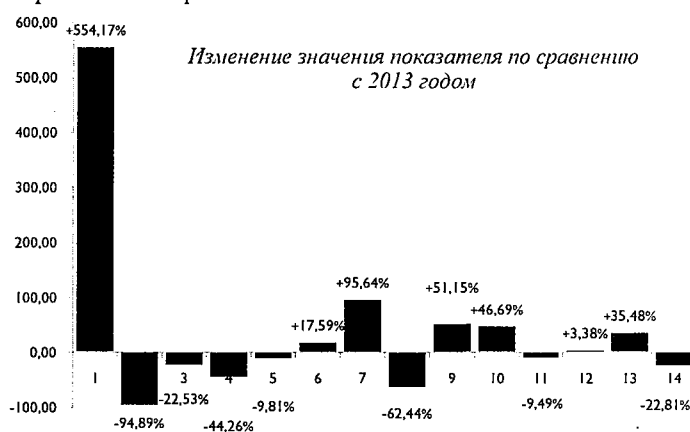
Аутсайдеры	
Лаганское РМО	Яшалтинское РМО

Аутсайдеры	
Яшалтинское РМО	Черноземельское РМО
Сарпинское РМО	Кетченеровское РМО

3. Объем инвестиций в основной капитал (за исключением бюджетных средств) в расчете на 1 жителя в течение всего анализируемого периода имеет положительную тенденцию и наибольшее значение в Черноземельском районе. (766624 рублей). В 2014 году по сравнению с 2013 годом произошло увеличение на 244007 рублей или в 1,47 раза. Увеличение инвестиций в основной капитал на территории района обусловлено реализацией инвестиционных проектов по реконструкции магистрального водовода «Водозабор «Сладкий Артезиан» - и магистрального водовода до п. Комсомольский.

Рост показателя по сравнению с 2013 годом наблюдался еще в шести районных муниципальных образованиях: Городовиковском, Октябрьском, Приютненском, Целинном, Яшкульском и Яшалтинском. Наибольший прирост показателя по сравнению с 2013 годом наблюдался в Городовиковском РМО (в 5,54 раза), что связано с завершением подрядных работ по газоснабжению п. Бага-Бурул и п. Передовой, продолжением строительства птицефабрики ООО «Калмыцкий бройлер».

В остальных анализируемых муниципальных образованиях произошло снижение показателя.



Лидер	Аутсайдеры
Черноземельское РМО - 766624 рублей на 1 жителя	Лаганское РМО - 466 рублей на 1 жителя, Ики-Бурульское РМО - 475 рублей на 1 жителя.

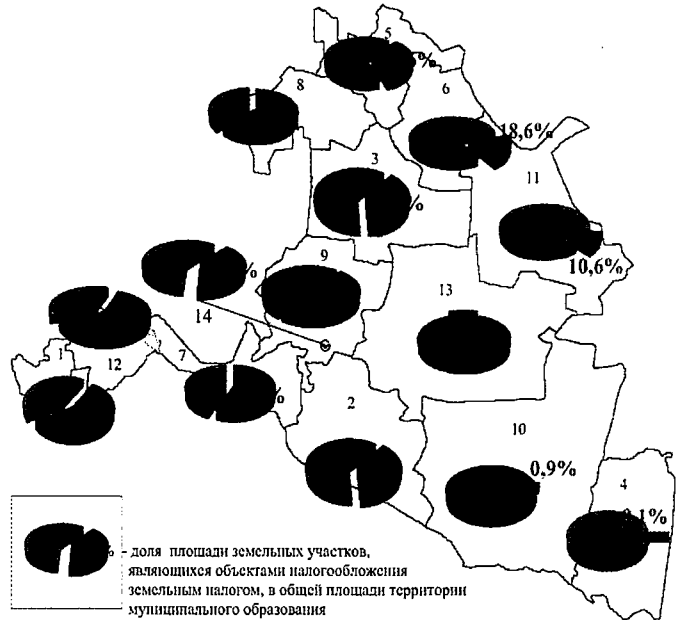
4. Доля площади земельных участков, являющихся объектами налогообложения земельным налогом, от общей площади территории муниципального образования

По сравнению с предыдущим годом показатель вырос незначительно во всех районных муниципальных образованиях и городском округе. Основной причиной, по мнению отраслевого органа исполнительной власти Республики Калмыкия, является действие моратория на продажу земель сельскохозяйственного назначения в собственность гражданам и юридическим лицам до 2050 года. При этом необходимо отметить, что большую часть земельного фонда районных муниципальных образований составляют именно земли сельскохозяйственного назначения.

По итогам анализа динамики показателя уполномоченный орган рекомендует администрациям районных муниципальных образований и городского округа:

- продолжить работу по выявлению неиспользуемых земель в соответствии с Федеральным законом «Об обороте земель сельскохозяйственного назначения» и инициировать процедуры принудительного изъятия в судебном порядке земель у неэффективных землепользователей;
- продолжить работу, направленную на расширение базы для налогообложения земельным налогом за счет земель населенных пунктов и земли промышленности.

Аутсайдеры		%
Лаганское РМО		0,1
Черноземельское РМО		0,9
Юстинское РМО		10,6



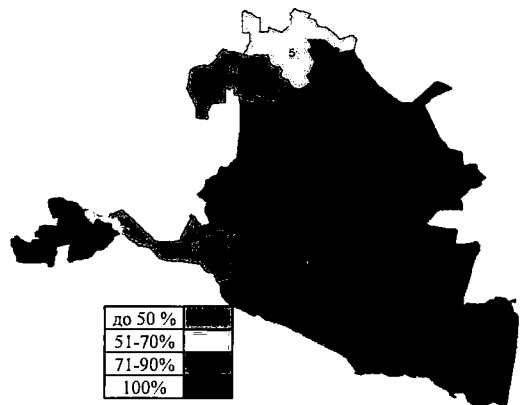
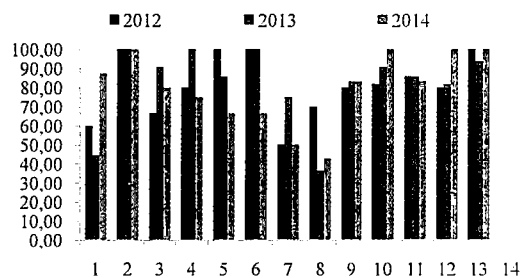
5. Доля прибыльных сельскохозяйственных организаций в общем их числе (в процентах)

Доля прибыльных сельскохозяйственных организаций в общем их числе (в процентах) в 2014 году составила 70,7%, таким образом, значение показателя по сравнению с 2013 годом снизилось на 9,5%, по сравнению с 2012 - на 8%. Снижился показатель в Кетченеровском, Лаганском, Малодербетовском, Октябрьском, Приютненском, Юстинском РМО.

Факторами, повлиявшими на финансовое состояние сельскохозяйственных организаций, стали сложившиеся неблагоприятные природно-климатические условия последних пяти лет, которые негативно повлияли на состояние животноводства. Отсутствие осадков в весенний и летний периоды в течение ряда лет негативно отразились на урожайности зерновых и кормовых культур, а также на кормоемкости пастбищных угодий. В 2014 году практически на всей территории республики в вегетационный период отмечалось понижение продуктивной влаги до критерия «опасные явления».

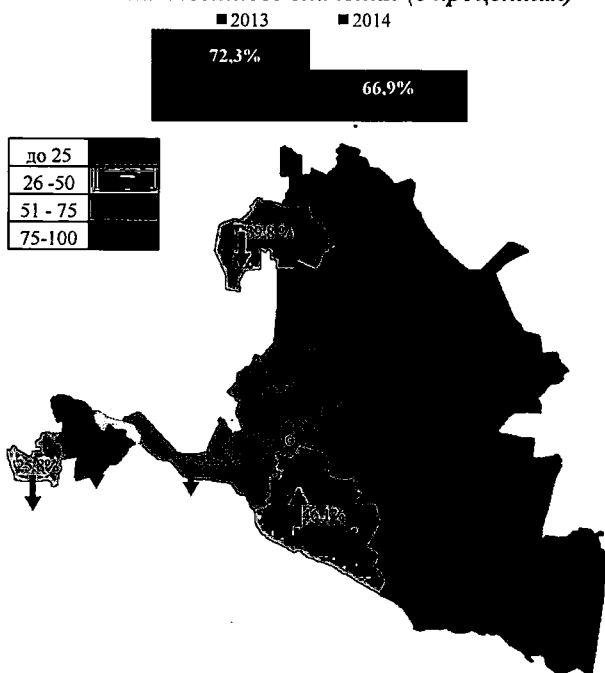
Рост показателя отмечался в Городовиковском, Сарпинском, Черноземельском, Яшалтинском, Яшкульском РМО. При этом в трех последних муниципалитетах показатель в отчетном году достиг 100-процентного уровня.

В Ики-Бурульском РМО 100-процентное значение показателя сохранялось на протяжении 2013-2014 годов. Наиболее низкий уровень показателя наблюдался в Сарпинском и Приютненском РМО.



Лидеры		%	Аутсайдеры		%
Ики-Бурульское, Черноземельское, Яшалтинское, Яшкульское РМО		100	Приютненское РМО, Сарпинское РМО		50,0 42,8

6. Доля протяженности автомобильных дорог общего пользования местного значения, не отвечающих нормативным требованиям, в общей протяженности автомобильных дорог общего пользования местного значения (в процентах)



Протяженность автомобильных дорог общего пользования местного значения, находящихся в собственности муниципальных образований Республики Калмыкия, на начало 2015 года составила 2727,0 км. Доля автомобильных дорог, имеющих твердое покрытие, по сравнению с прошлым годом снизилась на 5,4% и составила 66,9%.

С 1 января 2014 года в Республике Калмыкия созданы муниципальные дорожные фонды для финансового обеспечения дорожной деятельности в отношении автомобильных дорог общего пользования местного значения. Средства дорожного фонда были направлены на первоочередные работы по содержанию существующей сети автомобильных дорог и приведение их в нормативное состояние. В 2014 году за счет средств дорожных фондов были выполнены следующие работы:

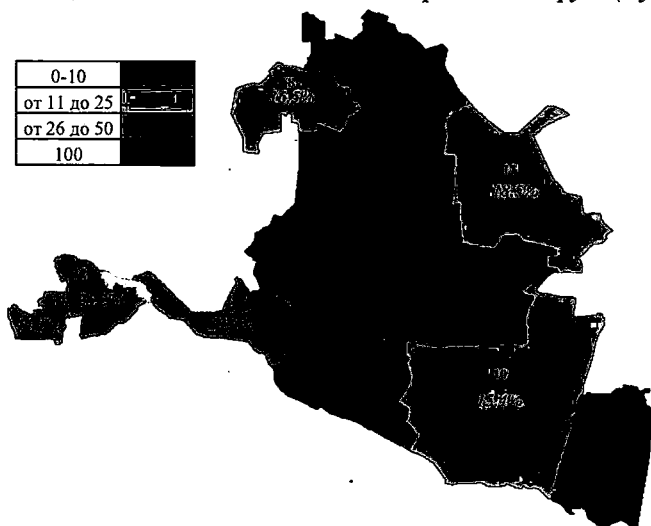
- текущий ремонт дорог;
- устройство асфальтобетонных пешеходных дорожек;
- нанесение горизонтальной дорожной разметки;
- нанесение пешеходной разметки «зебра»;
- техническое обслуживание светофорных объектов.

В результате наблюдается положительная динамика роста числа муниципальных образований, в которых проведен ремонт дорог, с 4 в прошлом году до 13 в отчетном году.

Значение показателя по сравнению с 2013 годом улучшилась в Городовиковском, Лаганском, Яшалтинском, Малодербетовском, Приютненском, Сарпинском, Юстинском РМО.

Лидеры	%	Аутсайдеры	%
Лаганское РМО	5,2	Черноземельское РМО	97,9
Яшкульское РМО	17,9	Октябрьское РМО	98,6

7. Доля населения, проживающего в населенных пунктах, не имеющих регулярного автобусного и (или) железнодорожного сообщения с административным центром городского округа (муниципального района) в общей численности населения городского округа (муниципального района)



Автобусное сообщение с административными центрами муниципальных районов в Республике Калмыкия осуществляется автобусами, ведомственным и частным транспортом.

В отчетном периоде в 5 районных муниципальных образованиях (Городовиковское РМО, Лаганское РМО, Целинное РМО, Черноземельское РМО, Яшалтинское РМО) наблюдается снижение процента доли населения, проживающего в населенных пунктах, не имеющих регулярного автобусного и (или) железнодорожного сообщения с административным центром городского округа (муниципального района), в общей численности населения городского округа (муниципального района).

В г. Элиста и Кетченеровском РМО достигнута полная обеспеченность автобусным сообщением с административным центром городского округа (муниципального района).

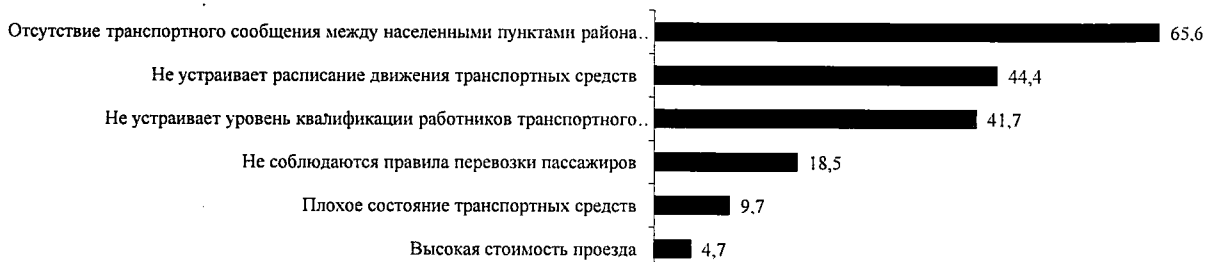
В Октябрьском РМО наблюдается увеличение показателя до 100%. Снижение показателя объясняется сокращением общей численности населения, проживающего в населенных пунктах, не имеющего регулярного автобусного и (или) железнодорожного сообщения с административным центром городского округа (муниципального района). В остальных районных муниципальных образованиях показатель не изменился.

Лидеры	%	Аутсайдеры	%
г. Элиста, Кетченеровское РМО	0	Городовиковское РМО	44,1
Лаганское РМО	1,6	Октябрьское РМО	100,0

Удовлетворенность населения качеством транспортного обслуживания, в процентах

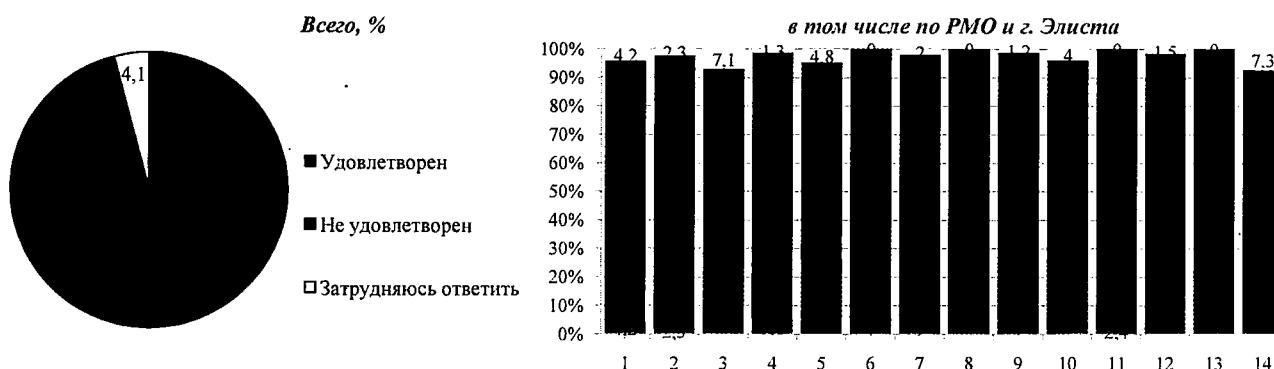


Причины неудовлетворенности качеством транспортного обслуживания населения по месту жительства, в %



Лидеры	%	Аутсайдеры	%
Черноземельское РМО	54,0	Яшкульское РМО	24,1
Ики-Бурульское РМО	50,0	Ики-Бурульское РМО	27,3

Удовлетворенность населения качеством автомобильных дорог на территории муниципального образования, в процентах



Причины неудовлетворенности качеством автомобильных дорог, в %



Лидеры	%	Аутсайдеры	%
Кетченеровское РМО	54,8	Ики-Бурульское РМО	2,3
Черноземельское РМО	32,0	Юстинское РМО	2,4

Причины отрицательной оценки, в процентах	Городовиковское РМО	Ики-Бурульское РМО	Кетченеровское РМО	Лаганское РМО	Малодербетовское РМО	Октябрьское РМО	Приютненское РМО	Сарпинское РМО	Целинное РМО	Черноземельское РМО	Юстинское РМО	Яшалтинское РМО	Яшкульское РМО	город Элиста
1. Отсутствие дорог с твердым покрытием	54,5	59,5	62,5	60,8	44,8	73,5	75	54,9	64	65,6	53,7	70	75,6	41,5
2. Отсутствие текущего ремонта дорог	65,2	52,4	31,3	62,2	48,3	58,8	77,3	41,2	73,3	65,6	56,1	58,3	37,8	70,9
3. Отсутствие капитального ремонта дорог	45,5	50	68,8	50	55,2	11,8	40,9	33,3	36	53,1	39	50	55,6	46,6
4. Отсутствие разметки, пешеходных переходов	18,2	19	6,3	16,2	20,7	14,7	15,9	31,4	18,7	21,9	24,4	13,3	13,3	21,2
5. Отсутствие освещения дорог	19,7	11,9	37,5	8,1	31	11,8	4,5	9,8	9,3	12,5	14,6	23,3	4,4	21,8
6. Отсутствие ливневой канализации	0	0	25	2,7	3,4	0	2,3	2	1,3	3,1	0	0	0	18,1
7. Отсутствие дорожных знаков	3	0	0	0	0	8,8	2,3	0	2,7	0	2,4	6,7	0	2,3
8. Другое (напишите)	1,5	0	0	2,7	6,9	0	11,4	3,9	1,3	3,1	0	0	0	0,6

Рекомендации для органов местного самоуправления по повышению эффективности деятельности по решению выявленных в ходе анализ проблем

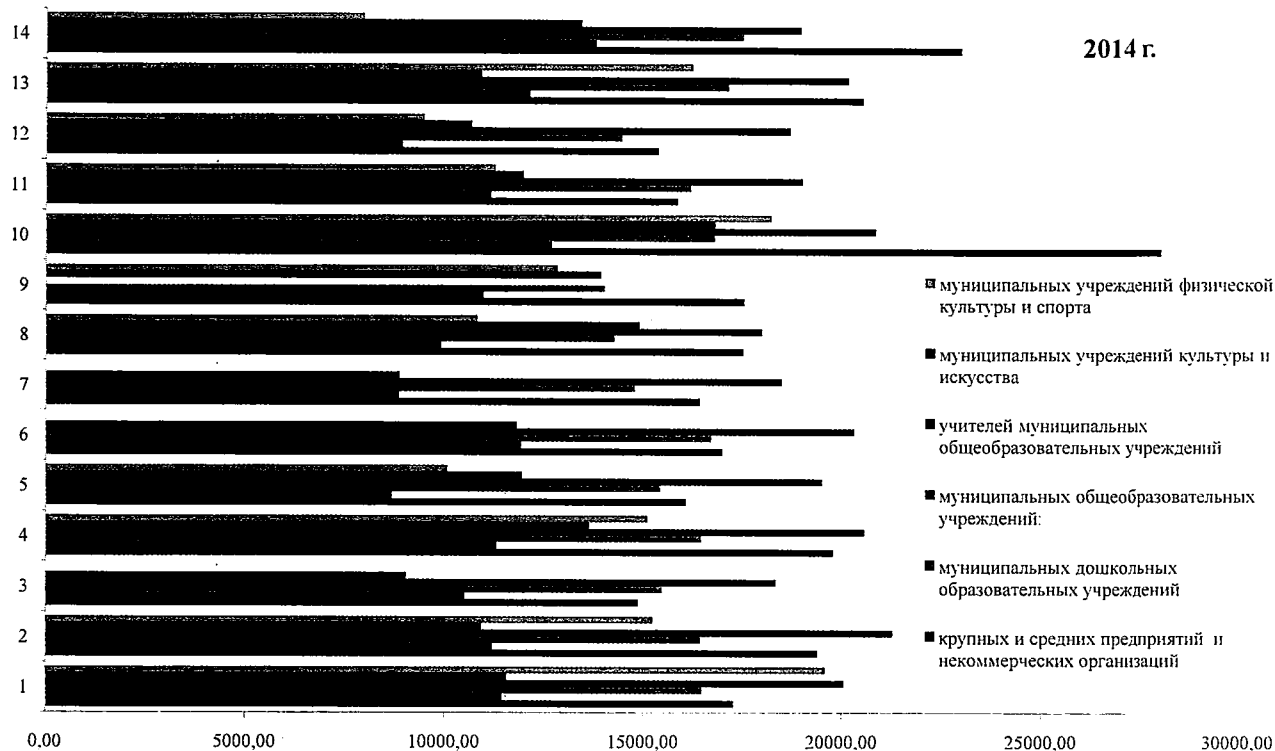
В целях повышения качества автомобильных дорог и обеспечения транспортного обслуживания населения органам местного самоуправления городского округа и районных муниципальных образований Республики Калмыкия необходимо осуществлять ремонт дорог, оформлять дороги в муниципальную собственность для пополнения дорожного фонда. В этой связи органам местного самоуправления в планируемом периоде в рамках реализации ФЦП «Устойчивое развитие сельских территорий на 2014-2017 годы и на период до 2020 года» необходимо осуществить следующие мероприятия:

- строительство подъезда от автомобильной дороги Яшкуль-Комсомольский-Артезиан к п. Кумской протяженностью 23 км;
- строительство автомобильной дороги Комсомольский-Ачинеры протяженностью 24 км. (Черноземельское районное муниципальное образование);
- строительство автомобильной дороги п. Кировский - п. Годжур протяженностью 1,5 км. (Сарпинское районное муниципальное образование);
- строительство подъезда от автомобильной дороги Городовиковск - Сальск к с. Дружное (из них с. Веселое 0,5 км) на участке с. Веселое - с. Дружное протяженностью 5 км;
- строительство автомобильной дороги п. Бембишево - п. Передовой протяженностью 5 км (Городовиковское районное муниципальное образование);
- строительство автомобильной дороги п. Хомутников - п. Южный (на участке км.9 – км.14,2) протяженностью 5,2 км. (Ики-Бурульское районное муниципальное образование).

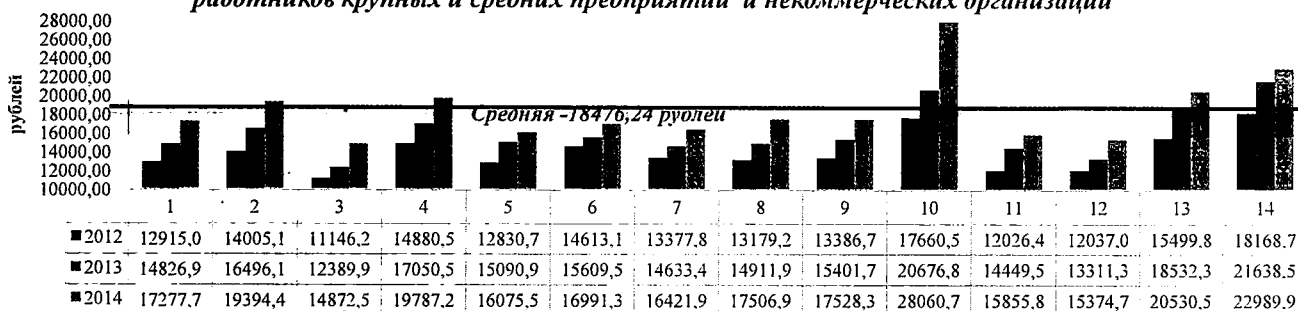


8. Среднемесячная номинальная начисленная заработная плата работников

Средняя начисленная заработная плата работников организаций, включая организации малого предпринимательства, составила в ноябре 2014 года 19773,1 рублей и выросла по сравнению с ноябрем 2013 года на 12,5%, с октябрем 2014 года - на 5,8%.



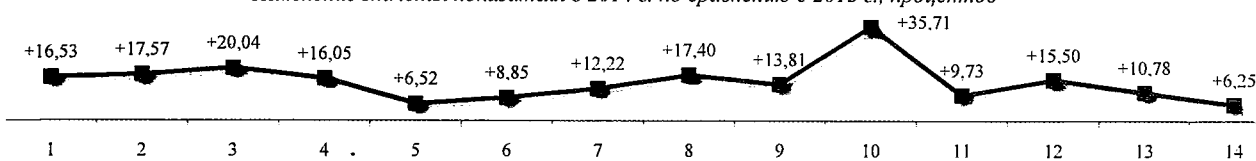
Среднемесячная номинальная начисленная заработная плата работников крупных и средних предприятий и некоммерческих организаций



В соответствии со статистическими данными по Республике Калмыкия самая высокая среднемесячная номинальная начисленная заработная плата работников крупных и средних предприятий и некоммерческих организаций в Черноземельском РМО (28060,70 рублей), сама низкая – в Кетченеровском РМО (14872,50 рублей).

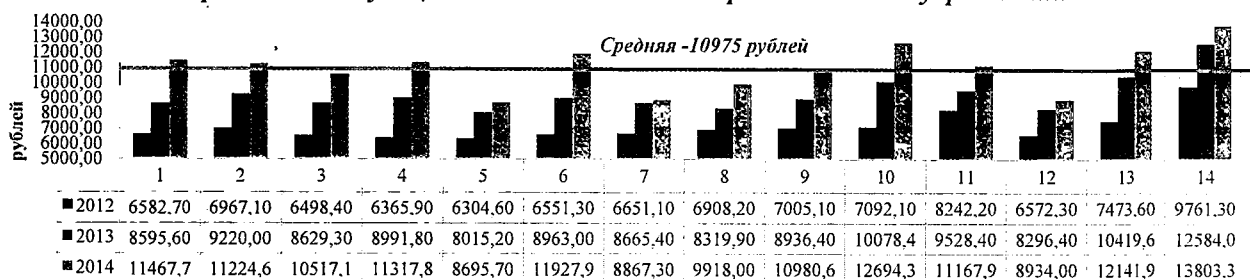
В целом по республике показатель вырос по сравнению с 2013 годом на 14,95%, и по сравнению с 2012 годом - на 26,5%. Наибольший рост наблюдался в Черноземельском РМО (+35,71% к уровню 2013 года), Кетченеровском РМО (+20,04%) и Лаганском РМО (+17,57%). Наименьший прирост показателя отмечался в городе Элиста (+6,25%) и Малодербетовском РМО (+10,6%).

Изменение значения показателя в 2014 г. по сравнению с 2013 г., процентов



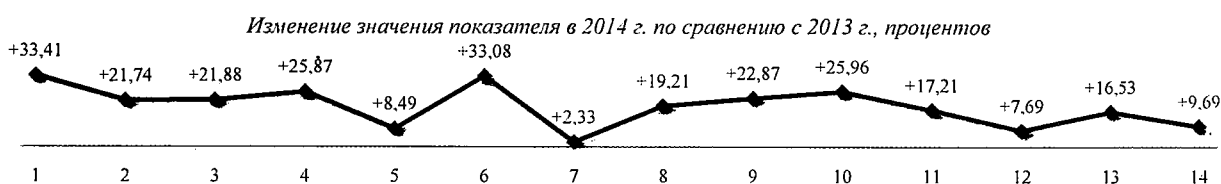
Лидеры		рублей	Аутсайдеры		рублей
Город Элиста		22989,9	Кетченеровское РМО		14872,5
Черноземельское РМО		28060,7	Япалтинское РМО		15374,7

**Среднемесячная номинальная начисленная заработная плата
работников муниципальных дошкольных образовательных учреждений**



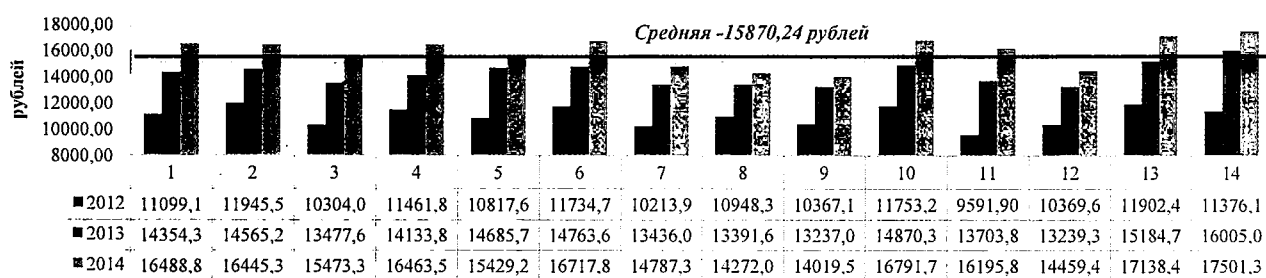
В среднем по Республике Калмыкия среднемесячная номинальная начисленная заработная плата работников муниципальных дошкольных образовательных учреждений выросла на 19% по сравнению с 2013 годом, и на 56% по сравнению с 2012 годом. По отношению к средней заработной плате в сфере общего образования в Республике Калмыкия составила 97,3%.

В отчетном году наибольший рост показателя к уровню 2013 года наблюдался в Городовиковском РМО(133,4%) и Октябрьском РМО(133,08%).



Лидеры	рублей	Аутсайдер	рублей
Город Элиста	13803,3	Малодербетовское РМО	8015,2
Яшкульское РМО	12141,9	Яшалтинское РМО	8296,4
Черноземельском РМО	12694,3	Сарпинское РМО	8319,9

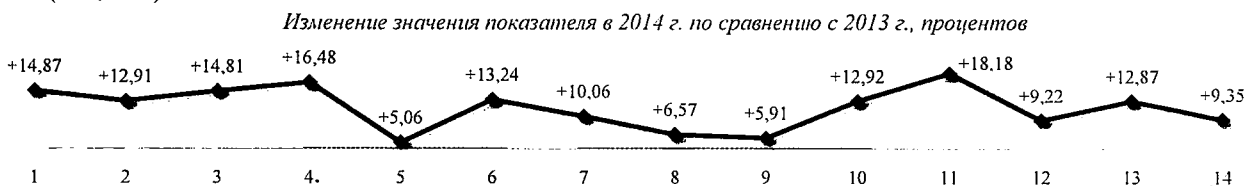
**Среднемесячная номинальная начисленная заработная плата
работников муниципальных общеобразовательных учреждений**



Самая высокая среднемесячная номинальная начисленная заработная плата работников муниципальных общеобразовательных учреждений сложилась в городе Элиста (17501,30 рублей) и Яшкульском РМО (17138,40 рублей), самая низкая - в Целинном РМО (14019,50 рублей).

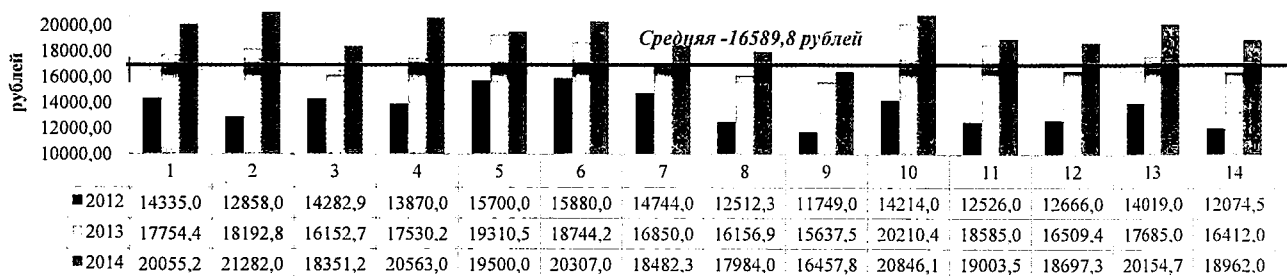
В среднем по Республике Калмыкия среднемесячная номинальная начисленная заработная плата работников муниципальных общеобразовательных учреждений выросла на 12% по сравнению с 2013 годом, на 45% по сравнению с 2012 годом.

В отчетном году наибольший рост показателя к уровню 2013 года наблюдался в Юстинском РМО (118,2%) и Лаганском РМО (116,48%); наименьший рост в Малодербетовском РМО (105%) и в Целинном РМО (105,91%).

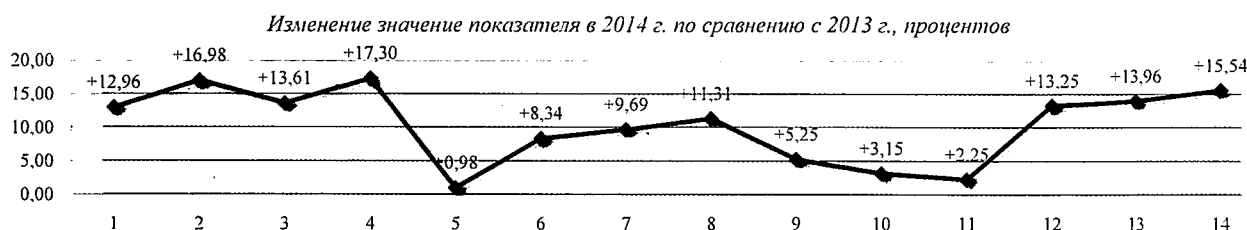


Лидеры	рублей	Аутсайдеры	рублей
Город Элиста	17501,30	Целинное РМО	14019,50
Яшкульское РМО	17138,40	Яшалтинском РМО	14459,4

**Среднемесячная номинальная начисленная заработная плата
учителей муниципальных общеобразовательных учреждений**

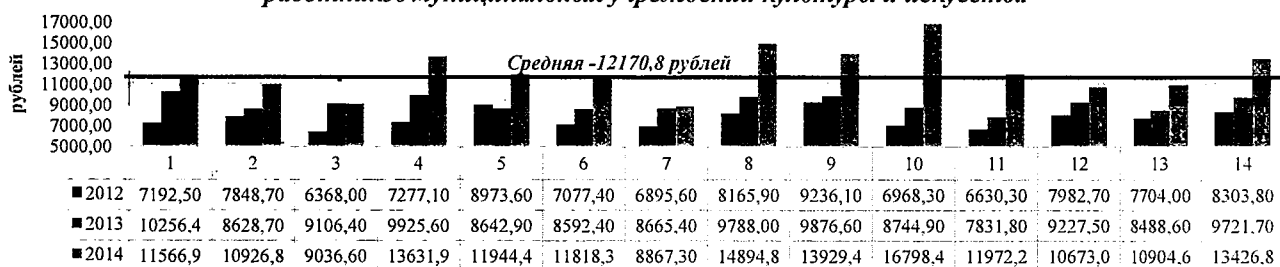


В отчетном году наибольший рост по показателю среднемесячной номинальной начисленной заработной плате учителей муниципальных общеобразовательных учреждений к уровню 2013 года наблюдался в Лаганском РМО (117,3%) и Ики-Бурульском РМО (116,98%); наименьший - в Юстинском РМО (102,25%) и Малодербетовском РМО (100,98%).



Лидеры	рублей	Аутсайдеры	рублей
Черноземельское РМО	20846,1	Целинное РМО	16457,8
Ики-Бурульское РМО	21282,0	Сарпинское РМО	17984,0

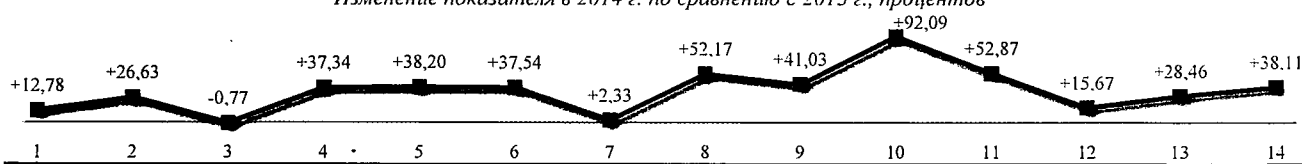
**Среднемесячная номинальная начисленная заработная плата
работников муниципальных учреждений культуры и искусства**



По данным Калмыкиястат уровень средней заработной платы работников учреждений культуры и искусства муниципальной формы собственности за январь-декабрь 2014 года составил 55,6% по отношению к средней заработной плате по Республике Калмыкия.

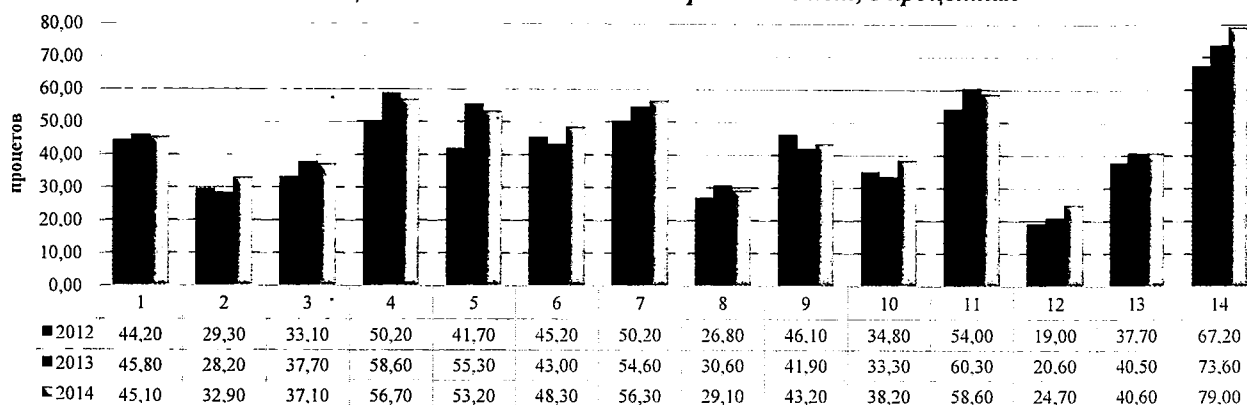
По сравнению с 2013 годом значение показателя выросло на 20%, а по сравнению с 2012 годом - на 60%. Максимальный прирост показателя отмечен в Черноземельском РМО (+92% к уровню 2013 года), Юстинском РМО (+52,9%) и Сарпинском РМО (+52,2%). Минимальный рост показателя сложился в Приютненском РМО (+2,3 %). Зарплата работников муниципальных учреждений культуры и искусства снизилась в Кетченеровском РМО на 0,77% к уровню 2013 года.

Изменение показателя в 2014 г. по сравнению с 2013 г., процентов



Лидеры	рублей	Аутсайдеры	рублей
Черноземельское РМО	16798,4	Кетченеровское РМО	9036,6
Сарпинское РМО	14894,8	Приютненское РМО	8867,30

9. Доля детей в возрасте 1-6 лет, получающих дошкольную образовательную услугу и (или) услугу по их содержанию в муниципальных образовательных учреждениях, в общей численности детей в возрасте 1-6 лет, в процентах



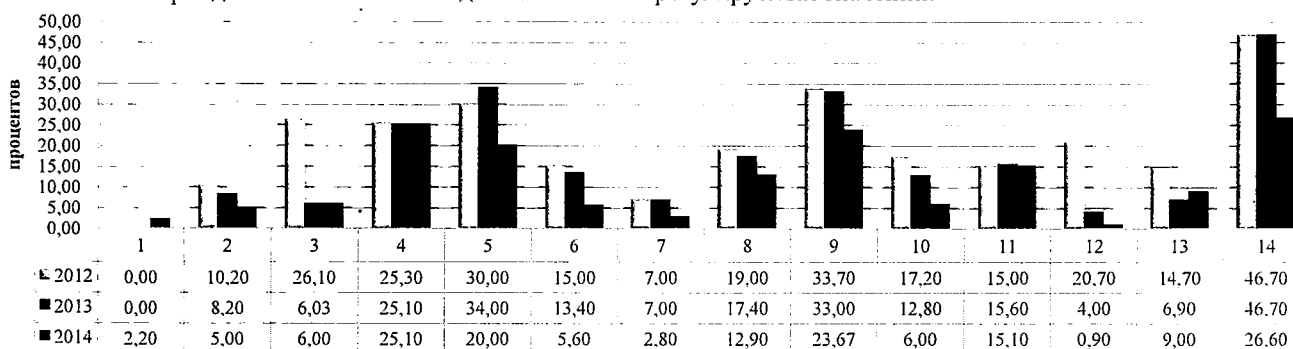
Лидеры	%	Аутсайдеры	%
город Элиста	79,0	Яшалтинское РМО	24,7
Юстинское РМО	58,6	Сарпинское РМО	29,1
Приютненское РМО	56,7	Ики-Бурульское РМО	28,2

Рост показателя зафиксирован в 8 муниципальных образованиях Республики Калмыкия (Ики-Бурульском, Октябрьском, Приютненском, Целинном, Черноземельском, Яшалтинском, Яшкульском районных муниципальных образованиях и городе Элиста), небольшое снижение - в Городовиковском (-0,7%), Кетченеровском (-0,6%), Лаганском (-1,9%), Малодербетовском (-2,1%), Сарпинском (-1,5%) и Юстинском (-1,7%) районных муниципальных образованиях.

10. Доля детей в возрасте 1-6 лет, стоящих на учете для определения в муниципальные дошкольные образовательные учреждения, в общей численности детей в возрасте 1-6 лет, в процентах

По абсолютному значению показателя, достигнутому за отчетный период, наибольшая доля детей в возрасте 1 - 6 лет, состоящих на учете для определения в муниципальные дошкольные образовательные учреждения, в общей численности детей в возрасте 1 - 6 лет сложилась в городе Элиста (26,6 %), Лаганском (25,1%) и Целинном РМО (23,67%), наименьшая – в Яшалтинском РМО (0,9 %). При этом в указанных и еще в 9 муниципалитетах наблюдалось снижение значения показателя по сравнению с предыдущим периодом.

Более высокими темпами сократилась очередь в дошкольные учреждения в Яшалтинском районном муниципальном образовании. В результате проводимой работы по регуляции очередности, учету и зачислению детей в дошкольные образовательные организации, показатель в Городовиковском, Приютненском, Ики-Бурульском, Кетченеровском, Черноземельском РМО в течение отчетного периода 2012-2014 гг. не поднимается выше регулируемых значений.

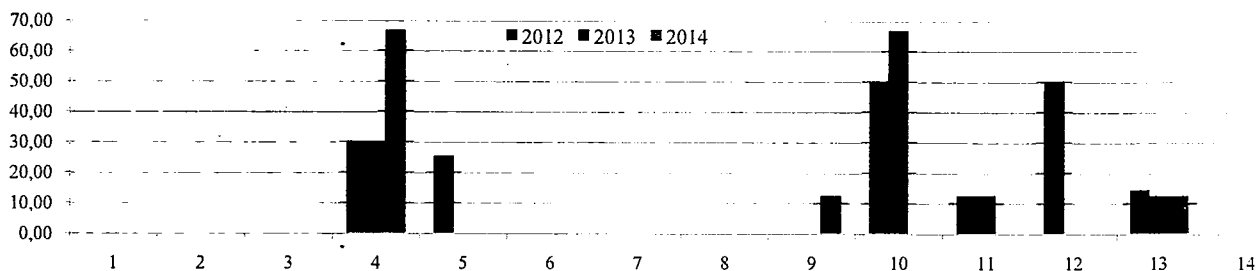


Лидеры	%	Аутсайдеры	%
Яшалтинское РМО	0,9	город Элиста,	26,6
Городовиковское РМО	2,2	Лаганское РМО	25,1

11. Доля муниципальных дошкольных образовательных учреждений, здания которых находятся в аварийном состоянии или требуют капитального ремонта, в общем числе муниципальных дошкольных образовательных учреждений

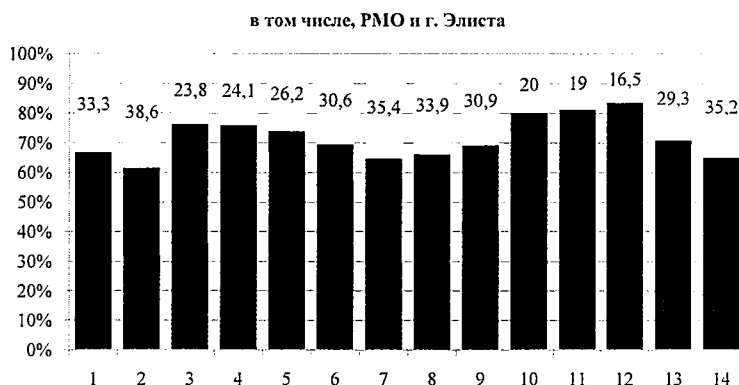
За 2014 год были реконструированы 12 объектов в городе Элиста, в их числе 2 объекта на базе средних общеобразовательных школ, 10 непосредственно дошкольные образовательные организации. В результате реконструкционных работ восстановлена полная проектная мощность в 7-ми дошкольных образовательных учреждениях; увеличена площадь детского сада в п. Аршан за счет создания филиала на 70 мест за счет реконструкции нежилого здания, увеличена площадь детского сада № 3 за счет пристройки на 60 мест; введен в эксплуатацию детский сад № 32 за счет реконструкции нежилого здания.

Снижение показателя с 2012 года отмечалось также в Малодербетовском РМО (с 25,0 до 0), в Юстинском РМО (с 12,5 до 0), в Яшалтинском РМО (с 50,0 до 0).

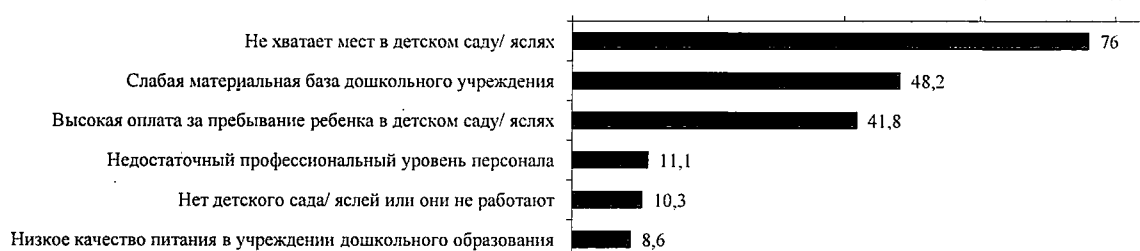


Лидеры	%	Аутсайдеры	%
Кенеперовское, Малодербетовское, Октябрьское, Приютненское, Сарпинское, Целинное, Яшалтинское РМО, город Элиста	0	Черноземельское РМО, Юстинское РМО, Яшукульское РМО	30,0 по 12,5

Удовлетворенность населения качеством дошкольного образования, в процентах



Причины неудовлетворенности качеством дошкольного образования, в %



Лидеры	%	Аутсайдеры	%
Черноземельское РМО	74,0	Город Элиста	28,7
Малодербетовское РМО	66,7	Сарпинское РМО	28,6

**Основные причины неудовлетворенности населения
качеством дошкольного образования**

<i>Основные причины отрицательной оценки, процентов</i>	Городовиковское РМО	Ики-Бурульское РМО	Кетченеровское РМО	Лаганское РМО	Малодербетовское РМО	Октябрьское РМО	Приютненское РМО	Сарпинское РМО	Целинное РМО	Черноземельское РМО	Юстинское РМО	Яшалтинское РМО	Яшкульское РМО	город Элиста
1. Нет детского сада/ яслей или они не работают	5,6	0	35,3	0	0	20	0	14,3	0	0	16,7	66,7	25	1,9
2. Не хватает мест в детском саду/ яслях	88,9	76,9	52,9	50	33,3	80	88,2	85,7	91,7	66,7	88,9	38,1	41,7	84,1
3. Высокая оплата за пребывание ребенка в детском саду/ яслях	33,3	23,1	41,2	50	33,3	0	11,8	38,1	62,5	33,3	33,3	9,5	41,7	50,3
4. Слабая материальная база дошкольного учреждения	66,7	61,5	23,5	44,4	66,7	100	47,1	38,1	50	100	38,9	9,5	41,7	52,9
5. Недостаточный профессиональный уровень персонала	11,1	0	29,4	0	0	0	5,9	0	8,3	0	0	0	0	19,1
6. Низкое качество питания в учреждении дошкольного образования	5,6	7,7	5,9	0	0	0	0	0	16,7	0	0	4,8	4,2	14
7. Другое (напишите)	5,6	7,7	5,9	0	0	0	0	0	0	0	0	4,8	0	1,9

Рекомендации для органов местного самоуправления по повышению эффективности деятельности по решению выявленных в ходе анализ проблем

- Создание новых мест в дошкольном образовании и ликвидация очереди в дошкольные образовательные учреждения
- Повышение заработной платы педагогам дошкольного образования
- Обеспечение детям комфортных условий в соответствии со ФГОС дошкольного образования, проведение ремонта зданий дошкольных образовательных учреждений
- Повышение качества подготовки педагогических кадров дошкольного образования

Общее и дополнительное образование

В муниципальных образованиях республики насчитывается 160 образовательных организаций и 37 организаций дополнительного образования, одной из важнейших задач которых в рамках нового Стандарта образования является интеграция общего и дополнительного образования.

Целью такого взаимодействия является создание, расширение и обогащение учебно-воспитательного пространства, обеспечение успешной адаптации детей к современным социокультурным условиям.

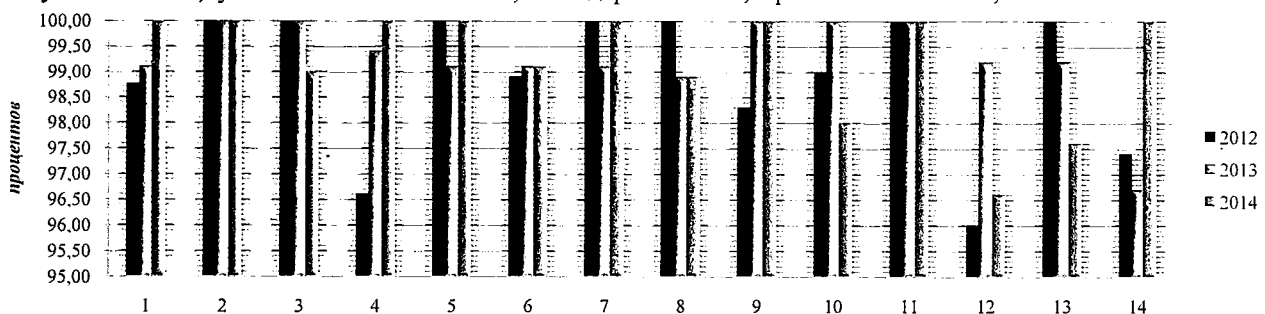
В результате планируется обеспечить формирование единого воспитательного пространства, формирование духовно-нравственных качеств у школьников, развитие творческих способностей обучающихся, обеспечение занятости обучающихся во внеурочное время.

В этой связи органами местного самоуправления в отчетном году решались задачи укрепления материально-технической базы образовательных организаций, внедрения Стандарта образования, снижения доли обучающихся во вторую смену, организации внеурочной деятельности.

Показатели, характеризующие сдачу школьниками выпускных экзаменов, на протяжении анализируемого периода оставались стабильно высокими. Как положительный фактор необходимо отметить увеличение доли муниципальных общеобразовательных учреждений, отвечающих современным требованиям.

Также увеличилась доля учреждений, в которых проведен капитальный ремонт.

12. Доля выпускников муниципальных общеобразовательных учреждений, сдавших единый государственный экзамен по русскому языку и математике в общей численности выпускников муниципальных общеобразовательных учреждений, сдававших единый государственный экзамен по данным предметам (процентов) на протяжении 2013-2014 годов остается стабильно высокой во всех муниципальных образованиях и достигла 100-процентного уровня в Городовиковском, Ики-Бурульском, Лаганском, Малодербетовском, Приютненском, Целинном, Юстинском РМО, г. Элиста. Наиболее низкий уровень отмечен в Яшалтинском РМО - 96,60%. В динамике снижение показателя по сравнению с 2013 годом наблюдалось в Кетченеровском, Черноземельском, Яшалтинском, Юстинском и Яшкульском РМО; увеличение - в Лаганском, Малодербетовском, Приютненском РМО, г. Элиста.

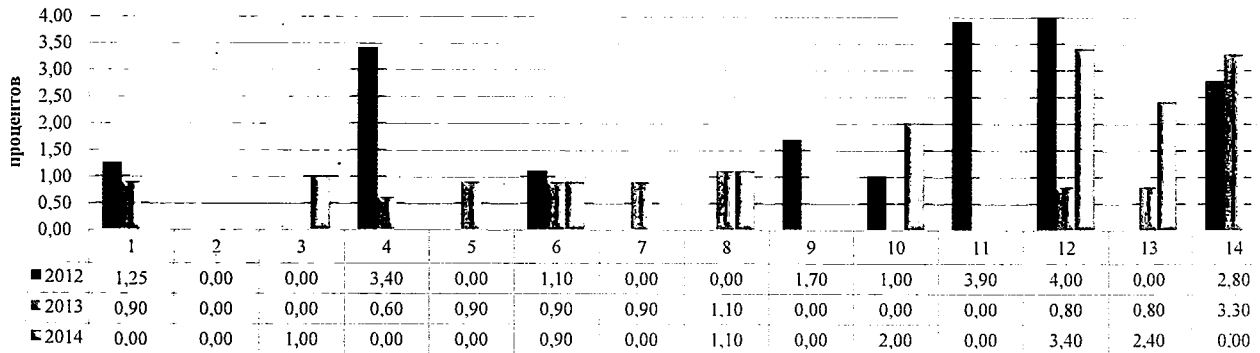


Лидеры	%	Аутсайдеры	%
Малодербетовское, Приютненское, Целинное, Юстинское РМО, город Элиста	100,00	Яшалтинское РМО Яшкульское РМО	96,60 97,60

Для повышения эффективности деятельности в сфере общего и дополнительного образования органами местного самоуправления осуществляются меры по внедрению механизмов управления, ориентированных на результат, оценке качества образовательных услуг, обеспечивается поддержка установленных федеральных государственных образовательных стандартов, внедрение системы моральных и материальных стимулов, которые позволят сохранить в школах лучшие педагогические кадры и привлечь молодых специалистов, развитие системы поиска и поддержки талантливых детей, молодежи.

13. Доля выпускников муниципальных общеобразовательных учреждений, не получивших аттестат о среднем (полном) образовании, в общей численности выпускников муниципальных общеобразовательных учреждений в отчетном году имела наибольшее значение в Яшалтинском РМО – 3,4%. Все выпускники на протяжении 2013-2014 годов получили аттестат о среднем (полном) образовании в Ики-Бурульском, Целинном, Юстинском РМО, в 2014 году к ним добавились Городовиковское, Лаганское, Малодербетовское, Приютненское РМО, г. Элиста. Наиболее значительное снижение показателя отмечено в г. Элиста (-3,3%).

Увеличилось значение показателя в Кетченеровском, Черноземельском, Яшалтинском, Яшкульском РМО. Остался без изменений показатель в Октябрьском, Сарпинском РМО.



Лидеры	%%	Аутсайдеры	%%
Лаганское, Малодербетовское, Приютненское, Целинное, Юстинское РМО, г. Элиста	0,00	Яшалтинское РМО Яшкульское РМО Черноземельское РМО	3,40 2,40 2,00

14. Доля муниципальных общеобразовательных учреждений, соответствующих современным требованиям обучения, в общем количестве муниципальных общеобразовательных учреждений

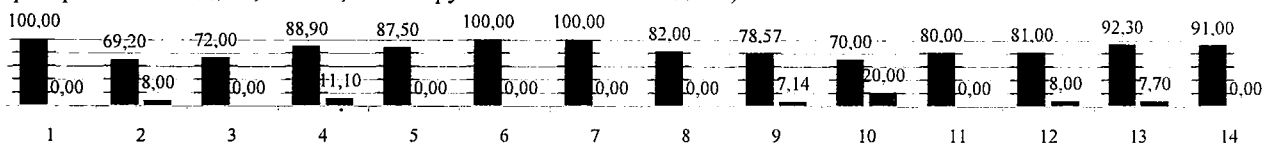
Положительная динамика показателя достигнута в 7 районных муниципальных образованиях: Городовиковском, Лаганском, Октябрьском, Приютненском, Сарпинском, Целинном и Яшкульском.

На уровне предыдущего года показатель остался в Ики-Бурульском (69,2%), Малодербетовском (87,5%), Кетченеровском РМО (72%), Черноземельском РМО (70%), Юстинском РМО (80%), Яшалтинском РМО (81%), г. Элисте (91%).

Лидеры	%	Аутсайдеры	%
Городовиковское, Октябрьское, Приютненское РМО	100,00	Ики-Бурульское РМО Черноземельское РМО	69,2 70,0

15. Доля муниципальных общеобразовательных учреждений, здания которых находятся в аварийном состоянии или требуют капитального ремонта, в общем количестве муниципальных общеобразовательных учреждений

В целом по Республике Калмыкия наблюдается положительная динамика по данному показателю за счет проведения капитального ремонта в рамках модернизации региональных систем общего образования. Всего в 2014 году было отремонтировано 18 общеобразовательных организаций, в том числе из них 16 сельских школьных спортзалов на общую сумму 67 005,98 тыс. рублей (в т.ч. 42 850,0 тыс. рублей - федеральный бюджет, 24 155,98 тыс. рублей - местный бюджет).

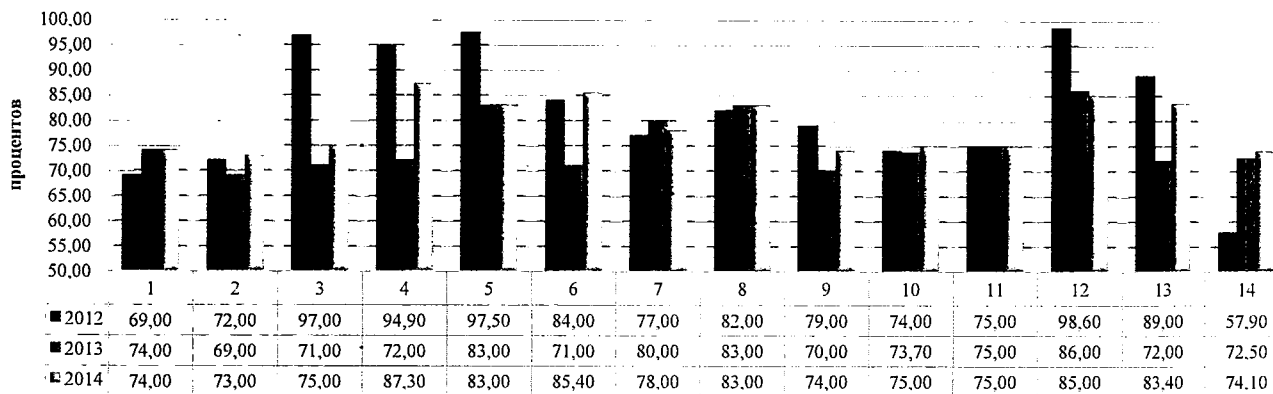


- Доля муниципальных общеобразовательных учреждений, соответствующих современным требованиям обучения, в общем количестве муниципальных общеобразовательных учреждений
- Доля муниципальных общеобразовательных учреждений, здания которых находятся в аварийном состоянии или требуют капитального ремонта, в общем количестве муниципальных общеобразовательных учреждений

Лидеры	%	Аутсайдеры	%
Малодербетовское, Октябрьское, Приютненское, Сарпинское, Юстинское районные муниципальные образования, г. Элиста	0,00	Черноземельское РМО Лаганское РМО	20,0 11,1

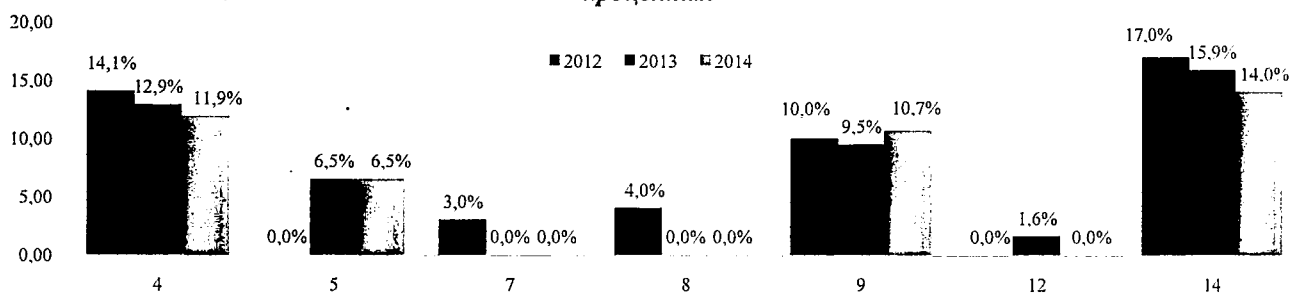
16. Доля детей первой и второй групп здоровья в общей численности обучающихся в муниципальных общеобразовательных учреждениях

По всем муниципальным образованиям на протяжении отчетного периода 2012-2014 гг. наблюдалась достаточно стабильная ситуация по показателю доли детей первой и второй групп здоровья в общей численности обучающихся в муниципальных общеобразовательных учреждениях. В среднем по районным муниципальным образованиям и городскому округу показатель составил 75,2%. Наиболее высокие значения показателя отмечены в Лаганском РМО (87,3%), Октябрьском (85,4%), Целинном (74%), Черноземельском (75%), Яшкульском РМО (83%). Положительная динамика по сравнению с предшествующим годом - в Яшкульском РМО (72/83), Целинном РМО (70/74), Лаганском РМО (72/87,3), Октябрьском РМО (71/85,4). Незначительно снизился уровень показателя в Яшалтинском РМО (86/85).



Лидеры	%	Аутсайдеры	%
Октябрьское РМО Яшалтинское РМО	85,4 85,0	Ики-Бурульское РМО Городовиковское, Целинное РМО г. Элиста	по 74,0 74,1

17. Доля обучающихся в муниципальных общеобразовательных учреждениях, занимающихся во вторую смену, в общей численности обучающихся в муниципальных общеобразовательных учреждениях, в процентах



В 10 районных муниципальных образованиях (71,43% от общего числа анализируемых муниципальных образований) обучение организовано в одну смену. Вторые смены сохранились в общеобразовательных организациях Лаганского, Малодербетовского, Целинного РМО и города Элиста. Нулевое значение показателя на протяжении всего отчетного периода 2012-2014 годы отмечено в Городовиковском, Ики-Бурульском, Кетченеровском, Приютненском, Октябрьском Черноземельском, Юстинском и Яшкульском районных муниципальных образованиях.

По сравнению с предыдущим периодом показатель снизился в Яшалтинском, Приютненском, Сарпинском, Яшалтинском (до нулевого значения), Лаганском районных муниципальных образованиях и г. Элиста. В Малодербетовском РМО показатель за два последних года не изменялся. По сравнению с предыдущим годом на 1,2% показатель увеличился в Целинном РМО.

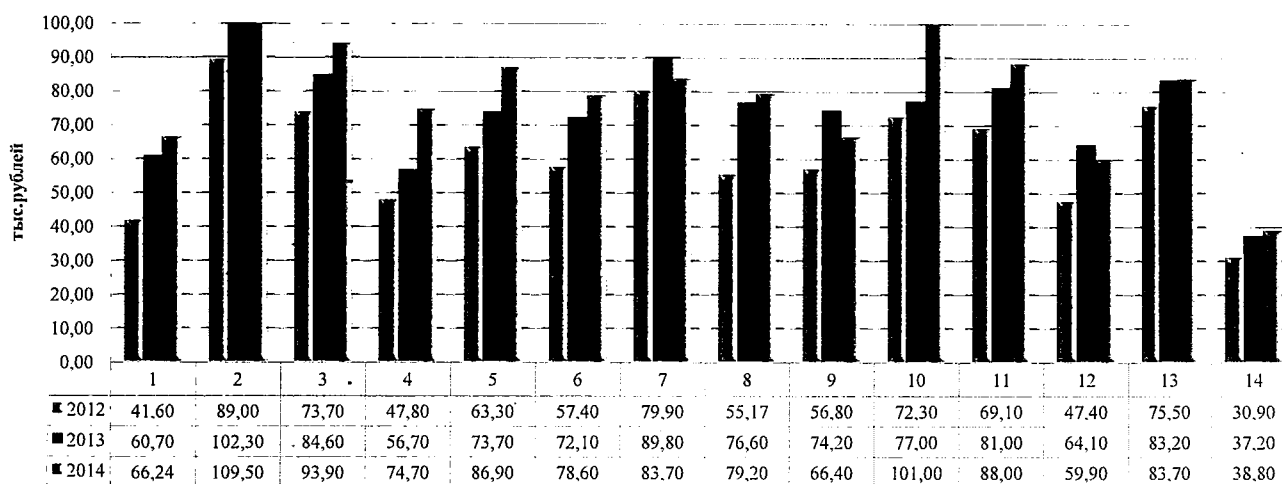
Лидеры	%	Аутсайдеры	%
Октябрьское, Приютненское, Сарпинское, Черноземельское, Юстинское, Яшалтинское, Яшкульское РМО		Лаганское РМО Целинное РМО	11,9 10,7

18. Расходы бюджета муниципального образования на общее образование в расчете на 1 обучающегося в муниципальных общеобразовательных учреждениях.

По Республике Калмыкия в 2014 году в целом наблюдается положительная динамика увеличения показателя. Наибольшее увеличение на 24,0 тыс.руб. наблюдалось в Черноземельском районе. Снижение показателя зафиксировано в Приютненском, Целинном и Яшалтинском РМО.

Дороже всего содержание одного обучающегося в муниципальном общеобразовательном учреждении в суммарном выражении обошлось в 2014 году в Ики-Бурульском РМО - 109,5 тыс. рублей, Черноземельском РМО - 101,0 тыс.рублей. Увеличение расходов на общее образование объясняется повышением заработной платы педагогическим работникам в рамках реализации «майских» указов, ростом тарифов на коммунальные услуги.

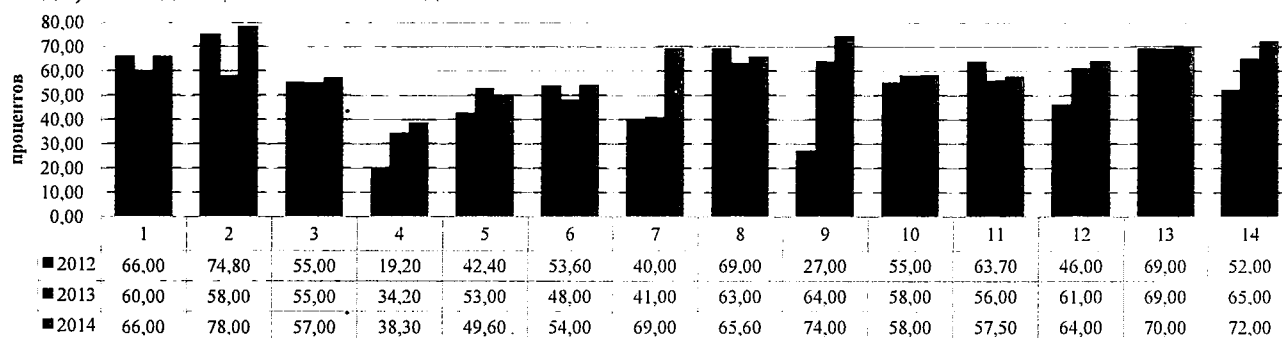
Наименьшее значение в Яшалтинском РМО - 59,9 тыс.рублей, г. Элиста - 38,8 тыс.рублей.



19. Доля детей в возрасте 5-18 лет, получающих услуги по дополнительному образованию в организациях различной организационно-правовой формы и формы собственности, в общей численности детей данной возрастной группы, в процентах

Развитие дополнительного образования детей рассматривается на региональном уровне в качестве одного из ключевых процессов модернизации образовательной системы республики.

Всего в Республике Калмыкия функционируют 34 муниципальных учреждения дополнительного образования детей. Общее число детей, занимающихся по дополнительным образовательным программам, по сравнению с прошлым годом выросло на 875 человек и составило 25821 человек или 58% в общей численности детей в возрасте 5-18 лет. Положительная динамика по сравнению с прошлым отчетным периодом наблюдалась в городском округе и во всех районных муниципальных образованиях, за исключением Малодербетовского и Сарпинского РМО. При этом в Лаганском, Приютненском, Целинном, Яшалтинском РМО в течение всего отчетного периода (2012-2014 годы) наблюдалась положительная динамика.



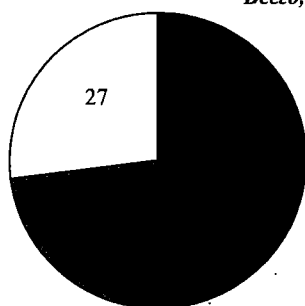
Лидеры	%	Аутсайдеры	%
Целинное РМО	74,0	Лаганское РМО	58,0
Город Элиста	72,0	Малодербетовское РМО	49,6

Рекомендации для органов местного самоуправления муниципальных образований по повышению эффективности деятельности и решению выявленных в ходе анализа проблем

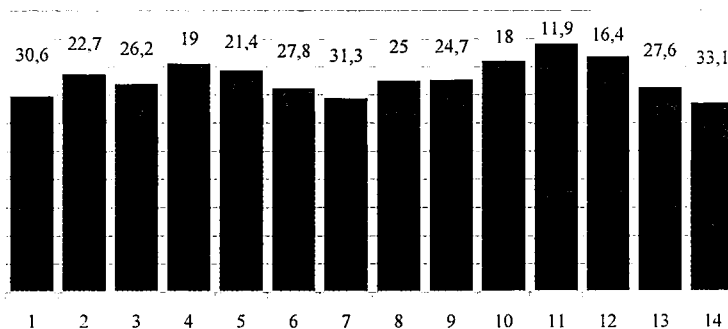
- Органам местного самоуправления Кетченеровского, Лаганского, Целинного, Яшалтинского, Яшкульского РМО обеспечить проведение капитального ремонта зданий образовательных организаций
- Органам местного самоуправления Лаганского, Малодербетовского, Целинного РМО, г. Элисты принять возможные меры по ликвидации второй смены в общеобразовательных организациях
- Обеспечить условия для реализации федеральных государственных образовательных стандартов общего образования;
- Создать условия для развития нравственных качеств, познавательной, социальной, творческой активности детей
- Обеспечить реализацию единства образовательного процесса, повышение квалификации преподавателей и работников общеобразовательных организаций и дополнительного образования

Удовлетворенность населения качеством общего образования

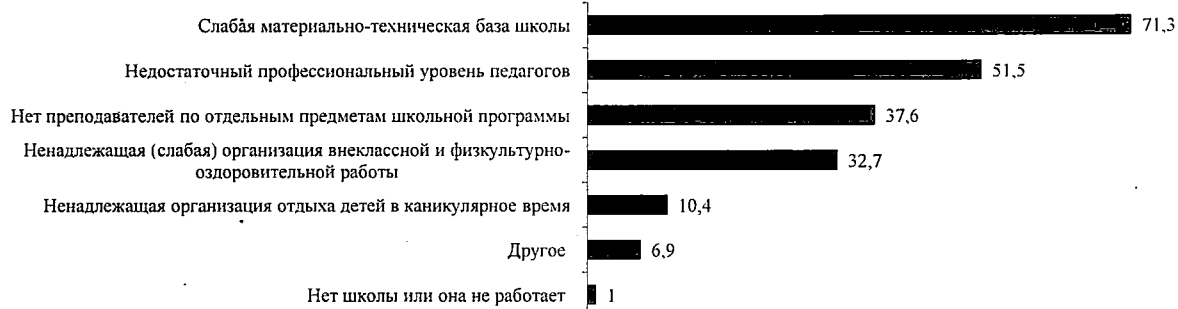
Всего, в %



в том числе РМО и г. Элиста

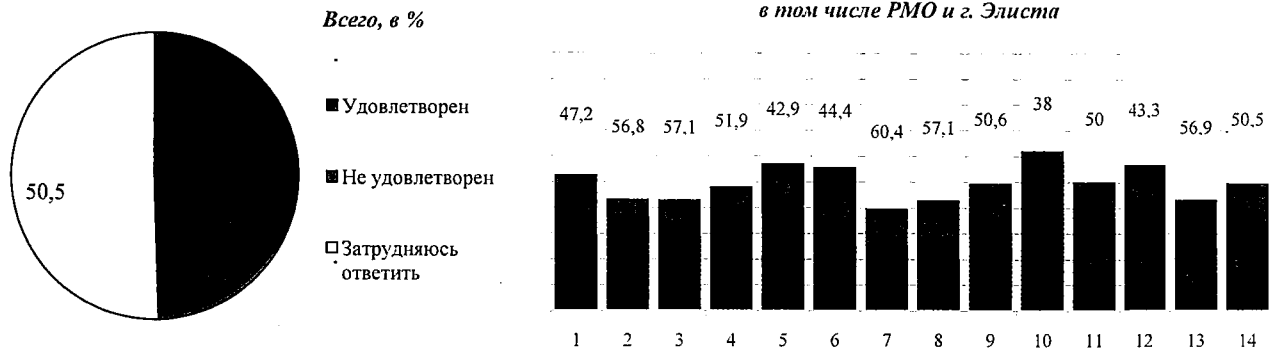


Причины неудовлетворенности качеством общего образования, в %

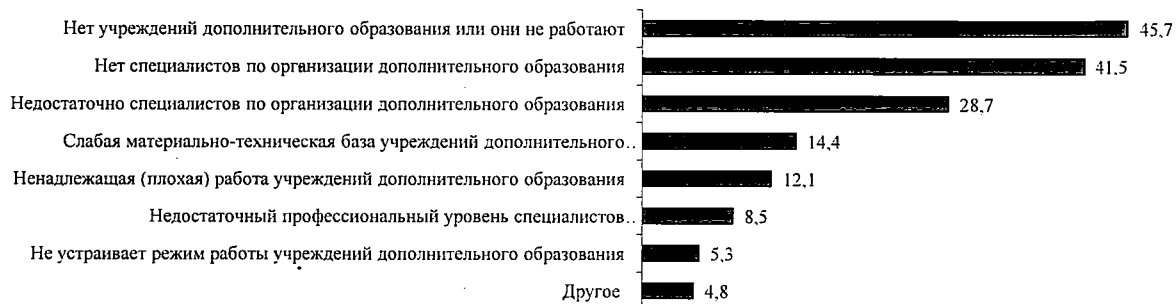


Лидеры	%	Аутсайдеры	%
Черноземельское РМО	78,0	город Элиста	46,4

Удовлетворенность населения качеством дополнительного образования детей



Причины неудовлетворенности качеством дополнительного образования, в%



Лидеры	%	Аутсайдеры	%
Черноземельское РМО	58,0	Сарпинское РМО	19,7

Основные причины неудовлетворенности населения (процентов)

качеством общего образования

Основные причины отрицательной оценки	1	2	3	4	5	6	7	8	9	10	11	12	13	14
1. Нет школы или она не работает	0	14,3	0	0	0	0	0	0	0	0	0	0	11,1	0
2. Нет преподавателей по отдельным предметам школьной программы	55,6	42,9	25	57,1	25	33,3	37,5	46,2	18,8	0	44,4	27,3	88,9	32,6
3. Слабая материально-техническая база школы	100	57,1	62,5	78,6	75	66,7	62,5	76,9	50	50	77,8	54,5	44,4	77,5
4. Недостаточный профессиональный уровень педагогов	44,4	57,1	87,5	42,9	50	0	12,5	84,6	56,3	50	44,4	36,4	44,4	52,8
5. Неадекватная (слабая) организация внеклассной и физкультурно-оздоровительной работы	22,2	14,3	87,5	14,3	50	33,3	12,5	15,4	37,5	0	11,1	45,5	0	40,4
6. Неадекватная организация отдыха детей в каникулярное время	0	0	25	7,1	25	33,3	0	7,7	12,5	50	11,1	27,3	0	9
7. Другое	11,1	14,3	0	0	0	66,7	0	0	6,3	0	0	9,1	0	7,9

качеством дополнительного образования

Основные причины отрицательной оценки	1	2	3	4	5	6	7	8	9	10	11	12	13	14
1. Нет учреждений дополнительного образования или они не работают	47,1	33,3	0	55,6	75	63,6	100	53,8	46,7	100	16,7	71,4	54,5	28,8
2. Нет специалистов по организации дополнительного образования	11,8	100	16,7	77,8	25	63,6	14,3	38,5	26,7	0	66,7	7,1	45,5	54,5
3. Недостаточно специалистов по организации дополнительного образования	35,3	33,3	66,7	22,2	12,5	9,1	0	38,5	33,3	0	50	21,4	9,1	33,3
4. Неадекватная (плохая) работа учреждений дополнительного образования	0	0	50	0	12,5	9,1	0	0	13,3	0	0	7,1	9,1	21,2
5. Недостаточный профессиональный уровень специалистов дополнительного образования	0	0	33,3	0	0	0	0	0	13,3	0	0	7,1	9,1	15,2
6. Слабая материально-техническая база учреждений дополнительного образования	17,6	33,3	16,7	0	12,5	0	0	0	13,3	0	0	21,4	9,1	22,7
7. Не устраивает режим работы учреждений дополнительного образования	0	0	33,3	0	0	0	0	7,7	6,7	0	0	7,1	0	7,6
8. Другое (напишите)	11,8	0	0	11,1	0	9,1	0	0	6,7	0	0	7,1	0	4,5

Культура

Постановлением Правительства Республики Калмыкия от 27 февраля 2013 г. № 82 утвержден План мероприятий («дорожная карта») «Изменения в отраслях социальной сферы, направленные на повышение эффективности сферы культуры Республики Калмыкия»

В 2014 г. запланированный целевой показатель размера средней заработной платы работников учреждений культуры в республике 12,5 тыс. рублей,

или 64,9 % от среднемесячной начисленной зарплаты в Республике Калмыкия

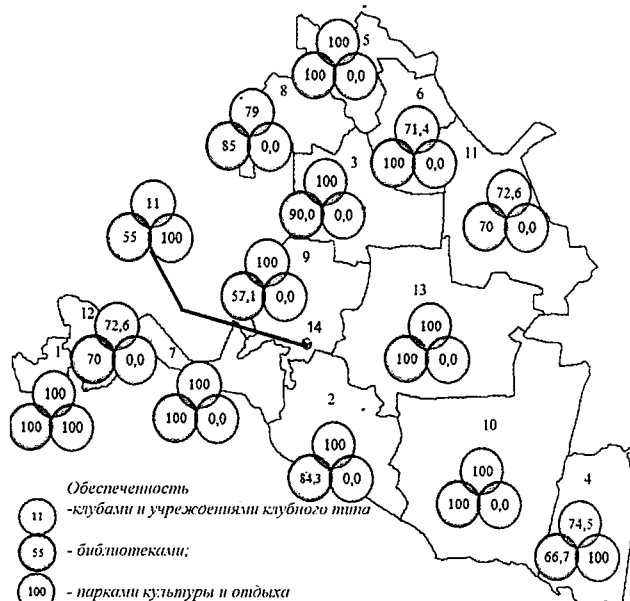
В 2014 г. размер средней заработной платы работников учреждений культуры в Республике Калмыкия составил 12,684 тыс.руб. или 65,4 % от среднего размера среднемесячной заработной платы по региону

Стабильно функционируют 787 клубных формирований различной направленности, в том числе для детей и подростков - 332 с числом участников 9070 человек.

В культурно-досуговых учреждениях республики работает 497 человек, из них 312 - специалисты культурно-досуговой деятельности.

В 2014 г. проведено 14388 культурно-массовых мероприятий, из них 13652 - культурно-досуговых и 736 - информационно-просветительских. Для детской аудитории проведено 5115, а для молодежи - 3687 мероприятий.

20. Уровень фактической обеспеченности учреждениями культуры от нормативной потребности клубами и учреждениями клубного типа, в процентах



По состоянию на 1 января 2014 года в республике функционируют 150 культурно-досуговых учреждений и 149 библиотек.

В 2014 году на комплектование книжных фондов муниципальных библиотек было израсходовано 2 млн. 411,7 тыс. руб., в том числе из федерального бюджета – 311,8 тыс. руб., из республиканского – 380,0 тыс. руб., муниципальных бюджетов – 1 млн. 719,9 тыс. руб.

Общая численность муниципальных библиотек, имеющих выход в Интернет, составила 95 библиотек (в 2013 г. – 6).

Максимальная 100-процентная обеспеченность учреждениями культуры всех типов сложилась в Городовиковском районном муниципальном образовании; клубами и учреждениями клубного типа и библиотеками – в Городовиковском, Малодербетовском, Приютненском, Черномезельском и Яшкульском районных муниципальных образованиях; клубами и учреждениями клубного типа – в Целинном, библиотеками – в Ики-Бурульском и Кетченеровском районных муниципальных образованиях, парками культуры и отдыха – в Лаганском районном муниципальном образовании и городе Элисте.

Минимальная обеспеченность клубами и учреждениями клубного типа и библиотеками - сложилась в городе Элисте. В остальных муниципальных образованиях показатели остались на уровне прошлого года.

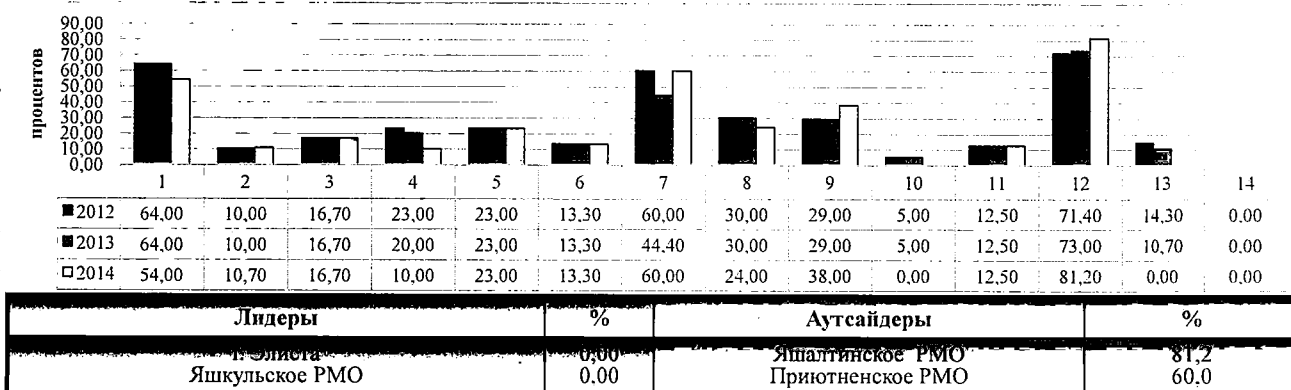
По сравнению с 2013 годом обеспеченность клубами и учреждениями клубного типа выросла в Сарпинском и Яшалтинском РМО (на 8% и 10% соответственно). Снизилась обеспеченность клубами и учреждениями клубного типа в г. Элиста (на 2%) и библиотеками в Яшалтинском РМО (на 1,7%).

21. Доля муниципальных учреждений культуры, здания которых находятся в аварийном состоянии или требуют капитального ремонта, в общем количестве муниципальных учреждений культуры, в процентах

В отчетном году в аварийном состоянии находились 13 зданий культурно-досуговых учреждений клубного типа, 8 из которых расположены в Городовиковском РМО, 2 в Целинном, по одному Кетченеровском, Приютненском, Яшалтинском РМО.

Капитального ремонта требовали здания 37 культурно-досуговых учреждений или 26,2% от их общего числа. Из них 9 расположены в Яшалтинском РМО, по 6 – в Городовиковском и Кетченеровском РМО, 5 – в Сарпинском РМО, по 3 - в Ики-Бурульском и Малодербетовском РМО, 2 - в Целинном – 2, по 1 – в Лаганском, Октябрьском, Юстинском РМО.

По сравнению с предыдущим периодом показатель снизился в Городовиковском, Лаганском, Сарпинском, Черноземельском, Яшкульском РМО, увеличился - в Ики-Бурульском, Приютненском, Целинном, Яшалтинском РМО. В Кетченеровском, Малодербетовском, Октябрьском, Юстинском РМО значение показателя в отчетном году не изменилось и не планируется к изменению в планируемом периоде.



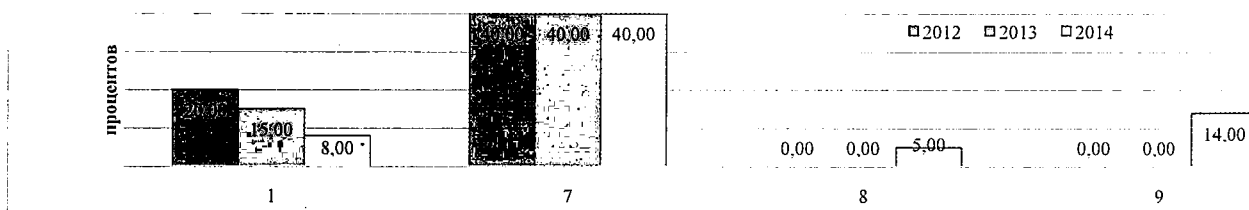
22. Доля объектов культурного наследия, находящихся в муниципальной собственности и требующих консервации

По состоянию на 1 января 2015 года в Республике Калмыкия насчитывается 257 объектов культурного наследия: 51 археологических памятников, 4 памятника монументального искусства, 23 здания и сооружения, 1 архитектурный ансамбль и 178 - относятся к объектам историко-культурного наследия иного вида. По категориям объекты культурного наследия подразделяются на памятники федерального значения - 54, регионального значения - 1 и местного (муниципального) значения - 202.

В 2014 году большое внимание уделялось подготовке к празднованию 70-летия Победы в Великой Отечественной войне 1941 – 1945 гг. В этих целях проведен мониторинг состояния военно-исторических памятников республики. Основная часть военно-мемориальных памятников республики находится в удовлетворительном состоянии, так как силами органов местного самоуправления проводится текущий ремонт и благоустройство прилегающих территорий. Так в 2014 году в бюджетах муниципальных образований на ремонт памятников мемориальных объектов было выделено - 6578,32 тыс.рублей, запланировано на 2015 год - 10880,8 тыс.рублей.

Доля объектов культурного наследия, находящихся в муниципальной собственности и требующих консервации или реставрации в целом по республике составляет 3,8%, в том числе из общего числа имеющихся объектов в Приютненском – 40%, Городовиковском – 8% , Сарпинском - 5%, в остальных муниципальных образованиях объекты культурного наследия находятся в удовлетворительном состоянии.

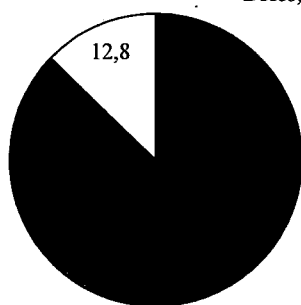
По сравнению с 2013 годом значение показателя снизилось в Городовиковском РМО. В Сарпинском и Целинном РМО показатель увеличился, соответственно, на 5% и 14%.



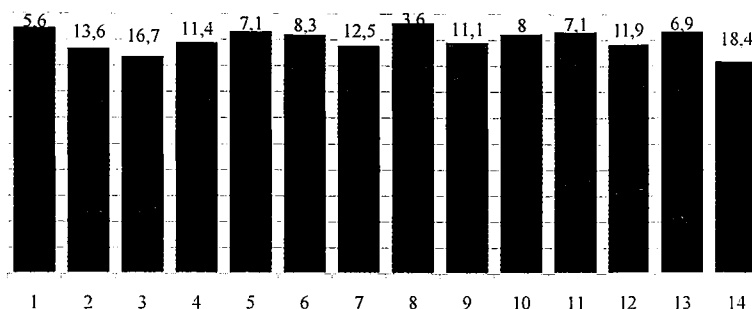
Удовлетворенность населения качеством обслуживания учреждениями культуры

Всего, в %

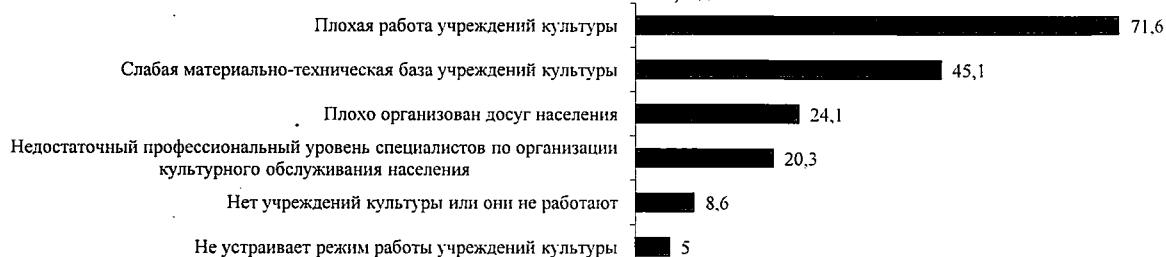
в том числе РМО и г. Элиста



■ Удовлетворен
■ Не удовлетворен
□ Затрудняюсь ответить



Причины неудовлетворенности качеством культурного обслуживания населения по месту жительства, в %



Лидеры	%%	Аутсайдеры	%%
Черноземельское РМО	74,0	Лаганское РМО	43,0
Юстинское РМО	66,7	Яшкульское РМО	43,1

Основные причины отрицательной оценки (процентов)	РМО													
	Городовиковское РМО	Ики-Бурульское РМО	Кетченеровское РМО	Лаганское РМО	Малодербетовское РМО	Октябрьское РМО	Пригощенское РМО	Сарпинское РМО	Целинное РМО	Черноземельское РМО	Юстинское РМО	Яшалтинское РМО	Яшкульское РМО	город Элиста
1. Нет учреждений культуры или они не работают	2,8	16,7	12,5	2,8	12,5	0	0	10,5	0	0	0	26,3	13,8	10,3
2. Плохая работа учреждений культуры	55,6	66,7	56,3	66,7	75	90,9	76,5	78,9	66,7	88,9	90,9	57,9	72,4	75,5
3. Недостаточный профессиональный уровень специалистов по организации культурного обслуживания населения	19,4	11,1	25	5,6	18,8	0	11,8	5,3	14,8	0	27,3	15,8	6,9	33,5
4. Слабая материально-техническая база учреждений культуры	50	33,3	12,5	55,6	81,3	45,5	52,9	26,3	44,4	44,4	63,6	42,1	58,6	40,6
5. Не устраивает режим работы учреждений культуры	2,8	5,6	0	0	0	9,1	0	10,5	14,8	0	9,1	0	3,4	6,5
6. Плохо организован досуг населения	19,4	5,6	75	33,3	12,5	9,1	29,4	5,3	44,4	22,2	0	47,4	17,2	20,6
7. Другое (напишите)	0	0	0	5,6	0	0	0	0	0	0	0	0	0	1,3

Рекомендации для органов местного самоуправления по повышению эффективности деятельности по решению выявленных в ходе анализ проблем

• Обеспечить реализацию Указа Президента Российской Федерации от 12.06.2014 № 426 «О проведении в Российской Федерации Года литературы»

• Обеспечить повышение заработной платы работников культуры

• Обеспечить повышение квалификации работников культурно-досуговых учреждений

• Органам местного самоуправления Городовиковского, Кетченеровского, Приютненского, Целинного, Яшалтинского районных муниципальных образований совместно с органами местного самоуправления поселений обеспечить проведение капитального ремонта зданий учреждений культуры

Физическая культура и спорт

Основной задачей органов местного самоуправления муниципальных образований республики в рассматриваемой сфере является создание условий для занятий физической культурой и спортом различных категорий и групп населения, позволяющих улучшить здоровье людей, изменить неблагоприятные демографические тенденции, снизить нагрузку на медицинские учреждения.

Во всех муниципальных образованиях в отчетном году проводились детские и юношеские соревнования среди дворовых команд по различным видам спорта, в том числе в дни школьных каникул, физкультурно-спортивные и оздоровительные мероприятия по месту жительства, обеспечивалось участие районных (городских) команд в республиканских и всероссийских соревнованиях. Работа осуществлялась при активной поддержке спортивного и молодежного актива, ветеранов спорта, организаций и предприятий, представителей бизнес-сообщества.

Одной из основных проблем является недостаток средств на содержание муниципальных учреждений физической культуры и спорта.

Как следствие, отсутствуют муниципальные детско-юношеские спортивные школы в Городовиковском, Приютненском, Юстинском РМО. Развитие инфраструктуры спорта органы местного самоуправления связывают с участием в федеральной целевой программе «Развитие физической культуры и спорта в Российской Федерации на 2006 - 2015 годы».

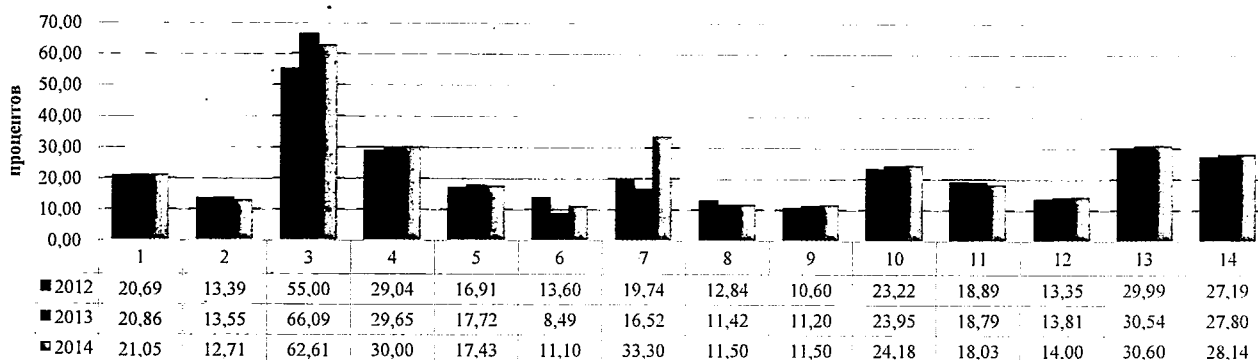
Для дальнейшего повышения уровня развития физической культуры и спорта в Республике Калмыкия органам местного самоуправления необходимо:

- привлекать инвестиции в строительство спортивных объектов;
- разработать и внедрить эффективную систему регулирования платных услуг за посещение спортивных учреждений;
- предусматривать в бюджете средства на финансирование физической культуры и спорта;
- определить направления и разработать механизмы взаимодействия с общественными физкультурно-спортивными объединениями.

23. Доля населения, систематически занимающихся физической культурой и спортом

В 2014 году в районных муниципальных образованиях Республики Калмыкия была продолжена работа по реализации программ дополнительного образования в сфере физической культуры и спорта, проведению спортивно-массовых мероприятий, привлечению населения к занятиям физической культурой и спортом, пропаганде физической культуры и спорта, проектированию и строительству спортивных сооружений.

За 2014 год в большинстве муниципальных образований наблюдается увеличение показателя по сравнению с 2013 годом, за исключением Приютненского (2013 год – 16,51%, 2014 год – 16,47%), Ики-Бурульского (2013 год – 13,42%, 2014 г. – 12,71%), Кетченеровского (2013 г. – 66,09%, 2014 г. – 62,61% и Юстинского (2013 год – 18,79 %, 2014 год – 18,25 %) РМО. Снижение показателя связано с сокращением кадровых специалистов в сфере физической культуры и спорта в сельской местности, недостаточной пропагандой физической культуры и спорта.



Лидеры	%	Аутсайдеры	%
Кетченеровское РМО	62,61	Октябрьское РМО	11,1
		Сарпинское и Целинное РМО	по 11,5

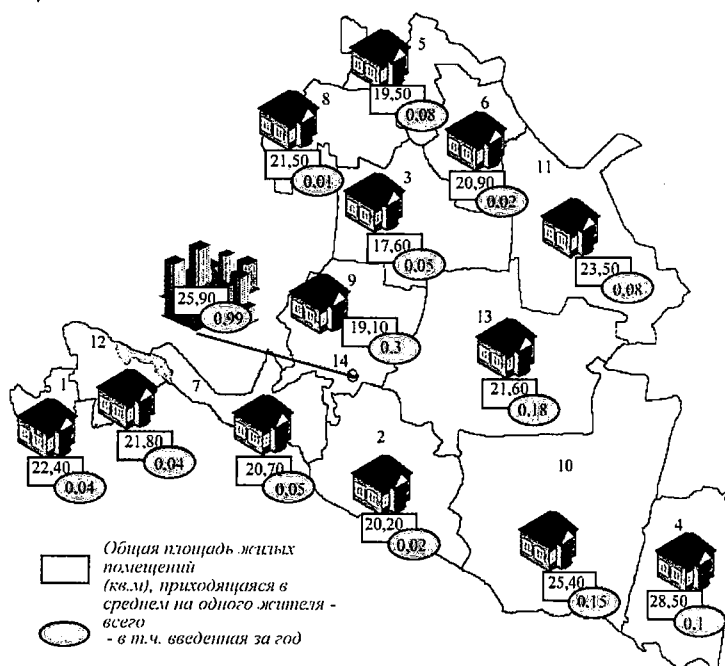
Жилищное строительство и обеспечение граждан жильём

24. Общая площадь жилых помещений, приходящаяся в среднем на одного жителя

В 2012-2014 годах во всех анализируемых муниципальных образованиях наблюдалась положительная динамика показателя, что обусловлено увеличением ввода жилья и относительной стабильностью численности постоянного населения республики. Увеличение объемов ввода жилья определено также относительным ростом доступности и возросшим выбором предоставляемых продуктов ипотечного кредитования, планомерной реализацией мероприятий целевых и государственных программ.

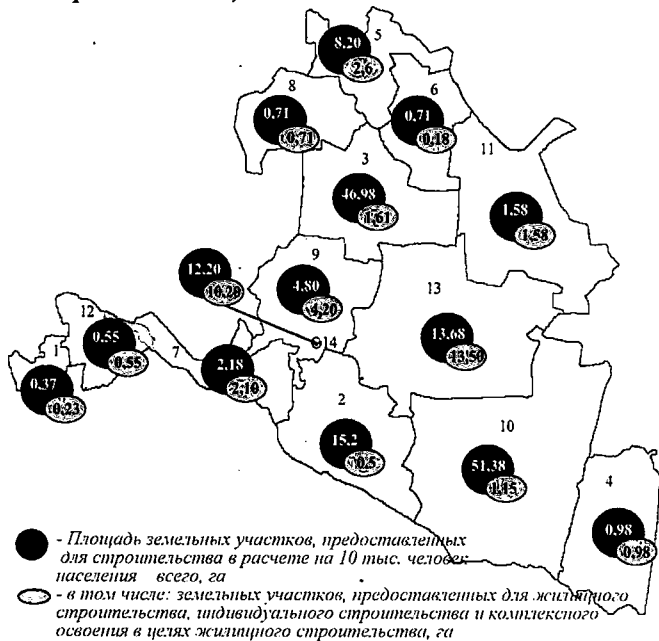
Всего по итогам 2014 года организациями всех форм собственности и гражданами республики введено 121,228. тыс. кв. м., что составляет 109,2% к показателю 2013 года, из них индивидуальное жилищное строительство – 50,376 тыс. кв. м. или 424 жилых домов, что составляет 110,2% к показателю 2013 года.

Наибольший размер общей площади жилых помещений в среднем на 1 жителя, введенной за год, пришелся на г. Элисту и Целинное РМО.



Лидеры	Кв.м на 1 жителя	Аутсайдеры	Кв.м на 1 жителя
Город Элиста	25,90	Кетченеровское РМО	17,60
Черноземельское РМО	24,40	Малодербетовское РМО	19,50

25. Площадь земельных участков, предоставленных для строительства в расчете на 10 тыс. человек населения – всего, в том числе: земельных участков, предоставленных для жилищного строительства, индивидуального строительства и комплексного освоения в целях жилищного строительства, га

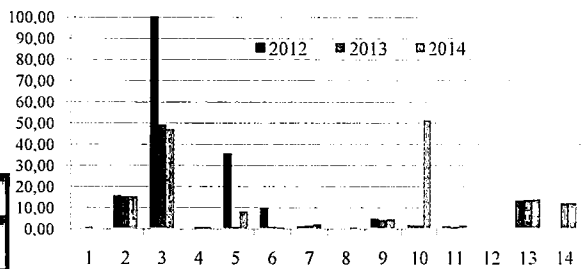


Лидеры	Всего, га	Аутсайдеры	Всего, га
Черноземельское РМО	51,38	Городовиковское РМО	0,37
Кетченеровское РМО	46,98	Яшалтинское РМО	0,55

В большинстве муниципальных образований данный показатель формируется за счет предоставления земельных участков для жилищного строительства. Исключение в отчетном году составили Ики-Бурульское, Кетченеровское, Черноземельское РМО.

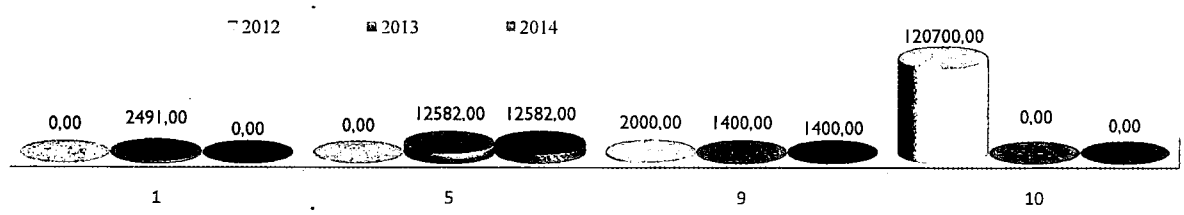
Значение данного показателя в целом по республике говорит о слабой заинтересованности граждан и юридических лиц в приобретении земельных участков в сельских населенных пунктах. Слабый интерес к земельным участкам можно напрямую связать с уровнем инвестиционной привлекательности муниципального образования.

Положительная динамика показателя наблюдалась во всех муниципальных образованиях, кроме Городовиковского, Ики-Бурульское, Кетченеровское и Октябрьское РМО. Наибольший прирост показателя сложился в Черноземельском РМО (более, чем в 34,2 раза к уровню 2012 и 2013 года).

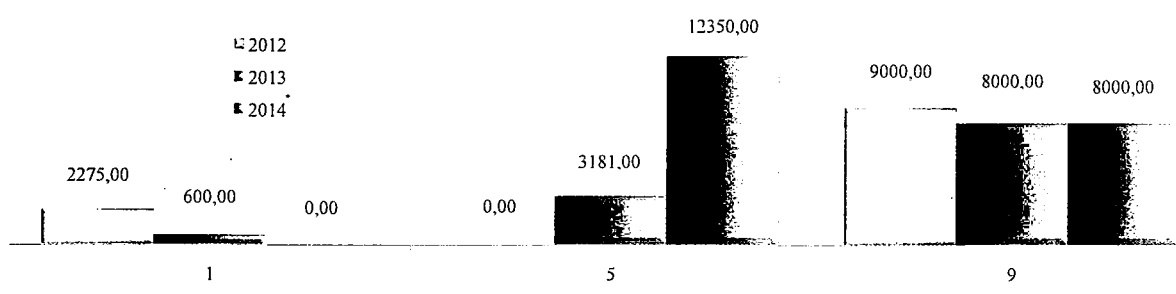


26. Площадь земельных участков, предоставленных для строительства, в отношении которых с даты принятия решения о предоставлении земельного участка или подписания протокола о результатах торгов (конкурсов, аукционов) не было получено разрешение на ввод в эксплуатацию объектов жилищного строительства:

в течение 3 лет - в 2014 году составила 20350 кв. метров, в том числе в Малодербетовском РМО - 12350 кв.м, Целинном РМО – 8000 кв.м. В остальных районных муниципальных образованиях и городе Элиста ввод в эксплуатацию объектов жилищного строительства производился в установленные сроки.



в течение 5 лет, в 2014 году составила 13982 кв. метров, в том числе в Малодербетовском РМО - 12582 кв.м, Целинном РМО – 1400 кв.м.



Жилищно-коммунальное хозяйство

Жилищно-коммунальное хозяйство представляет одну из важнейших отраслей территориальной инфраструктуры. В последние годы большое внимание уделяется развитию в отрасли государственно-частного партнерства – привлечению частного бизнеса к управлению и инвестированию в коммунальный комплекс.

Из общего количества предприятий, предоставляющих жилищно-коммунальные услуги населению на территории муниципальных образований республики, 23 имеют статус частных организаций коммунального комплекса, с долей участия в уставном капитале Республики Калмыкия и (или) муниципального образования не более 25%.

На территории Республики Калмыкия по состоянию на 1 января 2015 года число многоквартирных домов составило 10 312 единиц. Показатели, характеризующие деятельность органов местного самоуправления в указанной сфере, на протяжении 2013-2014 годов стабильны и практически не изменились в связи с достигнутым абсолютным значением.

Так показатели доли домов, в которых собственники выбрали и реализуют один из способов управления, а также доли домов, расположенных на земельных участках, в отношении которых осуществлен государственный кадастровый учет, достиг во всех муниципалитетах 100-процентного уровня.

На протяжении двух последних лет отчетного периода в большинстве муниципальных образований также наблюдался рост показателя доли населения, улучшившего свои жилищные условия.

Проблемными вопросами отрасли остается высокая изношенность коммунальных сетей, требующих на свое восстановление, замену большой объем финансовых средств, подчас, в несколько раз превышающих годовые бюджеты местных бюджетов поселений.

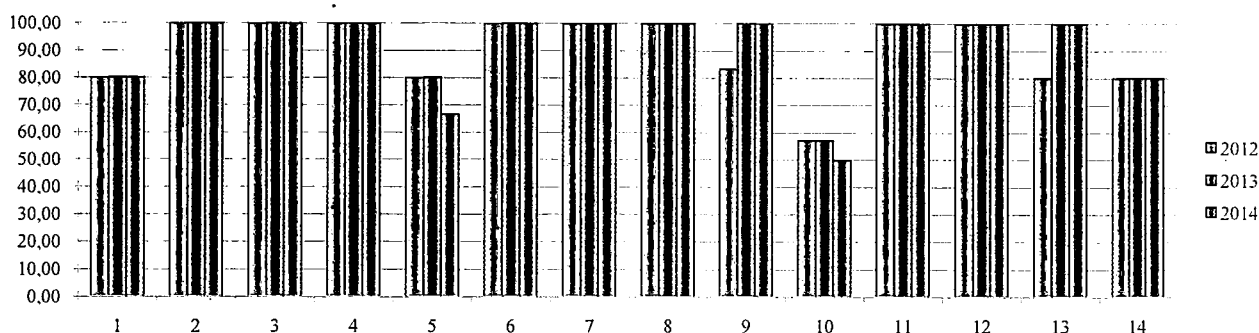
27. Доля многоквартирных домов, в которых собственники помещений выбрали и реализуют один из способов управления многоквартирными домами, в общем числе многоквартирных домов, в которых собственники помещений должны выбрать способ управления данными домами во всех районных муниципальных образованиях, как и в 2012-2013 годах, составила 100%, в г. Элисте – 99,9%. На территории городского округа сложилось следующее распределение по способам управления многоквартирными домами:

- непосредственное управление собственниками помещений в многоквартирном доме – 89,80 %;
- управление товариществом собственников жилья – 2,02 %;
- управление частной управляющей организацией – 8,17 % (из них управление по итогам конкурса осуществляется 1 домом).

29. Доля многоквартирных домов, расположенных на земельных участках, в отношении которых осуществлен государственный кадастровый учет, во всех районных муниципальных образований и городском округе в 2012-2014 годах составила 100 процентов.



28. Доля организаций коммунального комплекса, осуществляющих производство товаров, оказание услуг по водо-, тепло-, газо-, электроснабжению, водоотведению, очистке сточных вод, утилизации (захоронению) твердых бытовых отходов и использующих объекты коммунальной инфраструктуры на праве частной собственности, по договору аренды или концессии, участие субъекта Российской Федерации и (или) городского округа (муниципального района) в уставном капитале которых составляет не более 25 процентов, в общем числе организаций коммунального комплекса, осуществляющих свою деятельность на территории городского округа (муниципального района) осталась на уровне 2013 года в 12 муниципальных образованиях из 14 (85,7% муниципальных образований). В отчетном году значение показателя снизилось только в Малодербетовском (на 13,4%) и Черноземельском (на 7,1%) РМО. Одной из основных причин, препятствующих привлечению частного бизнеса в отрасль, органы местного самоуправления называют высокую изношенность коммунальных и инженерных сетей. В этой связи перед органами местного самоуправления стоят задачи по модернизации сетей и инженерного оборудования коммунальной инфраструктуры с применением инновационных технологий, выработке мер, направленных на повышение качества предоставления коммунальных услуг потребителям, снижению их стоимости, определению источников финансирования, включая заемные внебюджетные средства для реализации программ и проектов, благоустройству территорий муниципальных образований.

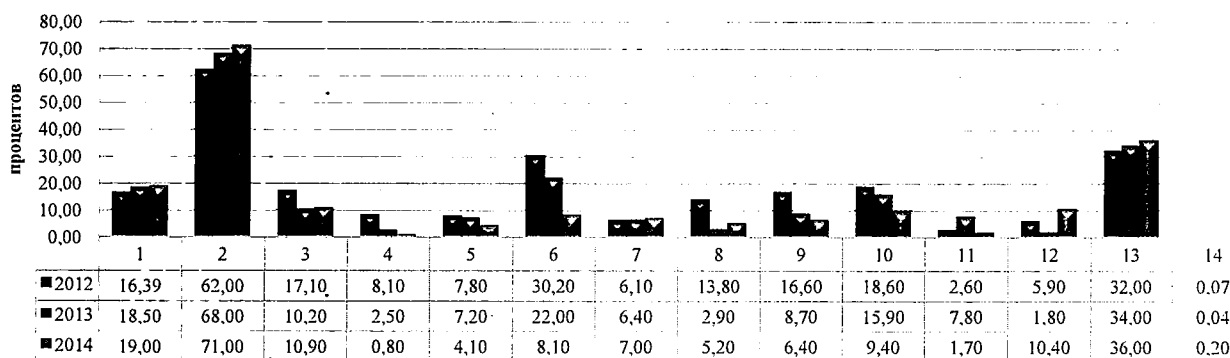


30. Доля населения, получившего жилые помещения и улучшившего жилищные условия в отчетном году, в общей численности населения, состоящего на учете в качестве нуждающегося в жилых помещениях, увеличилась в 8 муниципальных образованиях республики (57,1% от общего числа оцениваемых муниципальных образований), против 5 в 2013 г.

Максимальное значение показателя, как и в предшествующие годы, сложилось в Ики-Бурульском РМО (71%), минимальное значение - в городе Элисте (0,2%).

Устойчивый рост показателя в течение всего анализируемого периода отмечался в 4 муниципальных образованиях - Городовиковском, Ики-Бурульском, Приютненском и Яшкульском районных муниципальных образованиях.

В течение всего анализируемого периода сохранялась отрицательная динамика показателя в 5 муниципальных образованиях - Лаганском, Малодербетовском, Октябрьском, Целинном и Черноземельском районных муниципальных образованиях (64,3% от общего количества муниципальных образований).

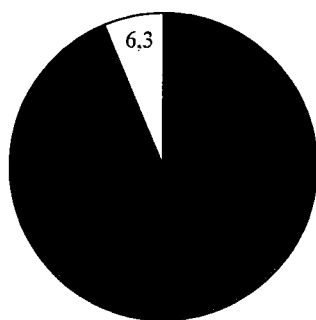


Лидеры	%	Аутсайдеры	%
Ики-Бурульское РМО		Город Элиста	0,04
Яшкульское РМО	36,0	Малодербетовское РМО	1,80

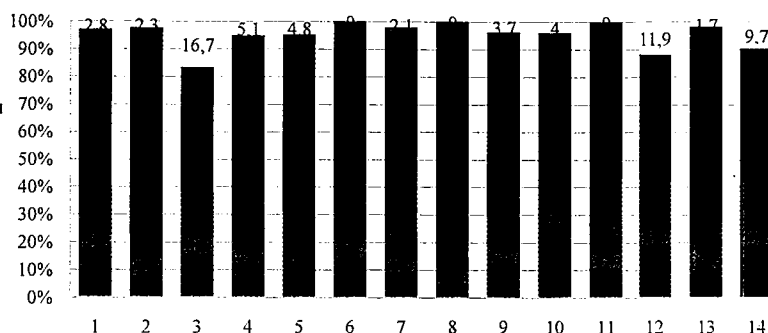
Удовлетворенность населения качеством услуг благоустройства (чистотой и отсутствием мусора в населенных пунктах)

Всего, в %

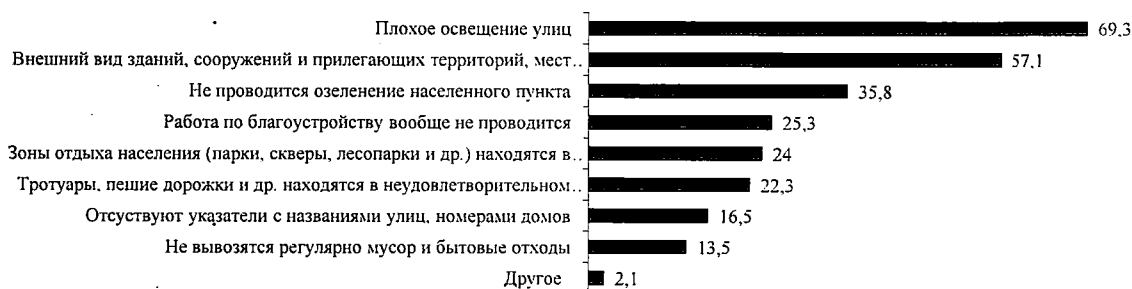
в том числе РМО и г.Элиста



■ Удовлетворен
■ Не удовлетворен
□ Затрудняюсь ответить



Причины неудовлетворенности качеством услуг по благоустройству населенного пункта, в %



Лидеры	%	Аутсайдеры	%
Черноземельское РМО	58,0	Сарпинское РМО	14,3

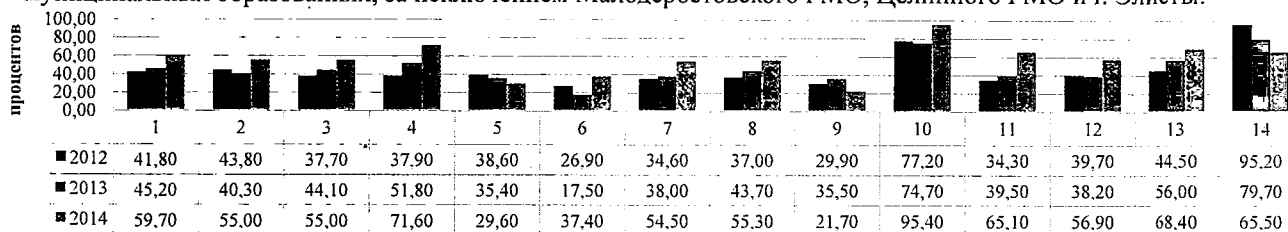
Основные причины отрицательной оценки, процентов	РМО и г.Элиста													
	Городовиковское РМО	Ики-Бурульское РМО	Кетченеровское РМО	Лагальское РМО	Малодербетовское РМО	Октябрьское РМО	Приютненское РМО	Сарпинское РМО	Целинное РМО	Черноземельское РМО	Юстинское РМО	Яшалтинское РМО	Яшкульское РМО	город Элиста
1. Работа по благоустройству вообще не проводится	31,7	18,2	42,1	25	40,7	12,5	36,1	27,1	22,2	21,1	12,9	36,7	29,3	21,6
2. Внешний вид зданий, сооружений и прилегающих территорий, мест общего пользования находится в неудовлетворительном состоянии	46,3	54,5	31,6	48,1	55,6	70,8	55,6	66,7	55,6	31,6	71	43,3	48,8	65,2
3. Не проводится озеленение населенного пункта	19,5	15,2	63,2	44,2	40,7	33,3	63,9	20,8	40,7	36,8	25,8	30	19,5	40,2
4. Плохое освещение улиц	65,9	72,7	68,4	61,5	59,3	62,5	75	68,8	64,8	78,9	80,6	66,7	56,1	74,5
5. Отсутствуют указатели с названиями улиц, номерами домов	17,1	15,2	15,8	11,5	18,5	8,3	16,7	8,3	18,5	15,8	19,4	6,7	26,8	19,1
6. Зоны отдыха населения (парки, скверы, лесопарки и др.) находятся в плохом состоянии	24,4	12,1	73,7	25	33,3	16,7	5,6	20,8	24,1	10,5	16,1	50	12,2	25,5
7. Тротуары, пешеходные дорожки и др. находятся в неудовлетворительном состоянии	24,4	15,2	26,3	13,5	11,1	12,5	13,9	16,7	14,8	21,1	3,2	40	7,3	35,8
8. Не вывозятся регулярно мусор и бытовые отходы	12,2	6,1	21,1	11,5	7,4	29,2	19,4	20,8	22,2	5,3	0	13,3	9,8	12,3
9. Другое (напишите)	7,3	3	0	3,8	0	0	0	6,3	3,7	0	0	3,3	0	1

Организация муниципального управления

31. Доля налоговых и неналоговых доходов местного бюджета (за исключением поступлений налоговых доходов по дополнительным нормативам отчислений) в общем объеме собственных доходов бюджета муниципального образования (без учета субвенций)

Период 2012 — 2014 гг. отмечен ростом налоговых и неналоговых доходов бюджетов районных муниципальных образований на 133,8%, по г. Элиста объем налоговых и неналоговых доходов сократился на 39,1%.

Показатель доли налоговых и неналоговых доходов местных бюджетов Республики Калмыкия (за исключением поступлений налоговых доходов по дополнительным нормативам отчислений) в общем объеме собственных доходов бюджета муниципального образования (без учета субвенций) в 2014 году вырос во всех муниципальных образованиях, за исключением Малодербетовского РМО, Целинного РМО и г. Элисты.



Наибольшее значение показателя за 2014 год отмечено в Черноземельском РМО (95,4%) и Лаганском РМО (71,6%). Минимальное значение сложилось в Целинном РМО (21,7%), Малодербетовском РМО (29,6%) и Октябрьском РМО (37,4%).

К уровню 2013 года сократился размер данного показателя в Малодербетовском (на 5,8%), Целинном (на 13,8%) районных муниципальных образованиях и г. Элисте (на 15,5%), что обусловлено значительным увеличением безвозмездных поступлений (за исключением субвенций) в бюджеты указанных муниципальных образований.

Лидеры	%%	Аутсайдеры	%%
Черноземельское РМО	95,4	Целинное РМО	21,7
Лаганское РМО	71,6	Малодербетовское РМО	29,6

32. Доля основных фондов организаций муниципальной формы собственности, находящихся в стадии банкротства, в основных фондах организаций муниципальной формы собственности (на конец года по полной учетной стоимости).

В 2014 году прекратилось производство по делу о банкротстве в отношении МУП «Специавтохозяйство». В результате в г. Элиста доля основных фондов организаций муниципальной формы собственности, находящихся в стадии банкротства, в основных фондах организаций муниципальной формы собственности (на конец года по полной учетной стоимости) снизилась более чем в 2 раза и составила 0,002%. В Городовиковском РМО значение показателя снизилось в 2 раза по сравнению с 2013 годом и составило 0,001%.

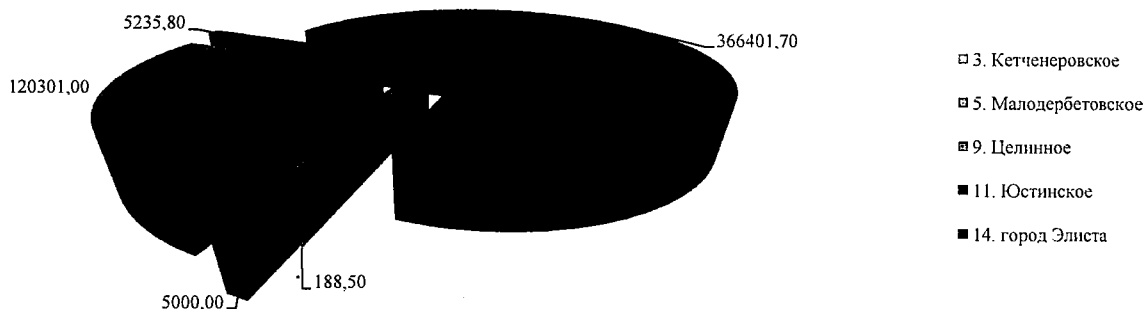
В остальных муниципалитетах в анализируемом периоде сложилось нулевое значение показателя.

33. Объем незавершенного в установленные сроки строительства, осуществляемого за счет средств бюджета городского округа (муниципального района)

составил 497127,0 тыс. рублей. Наибольший объем приходился на г. Элиста – 366401,7 тыс. рублей, что составило 73,7% от общего объема незавершенного строительства.

Рост значения показателя наблюдался в Целинном РМО, который составил 120301,0 тыс. рублей и был связан с началом строительства нового детского сада на 190 мест в с. Троицкое, в Юстинском районе - 5235,8 тыс. рублей по объекту «Строительство электрических сетей 0.4 кв. и ТП п. Харба, Юстинского района».

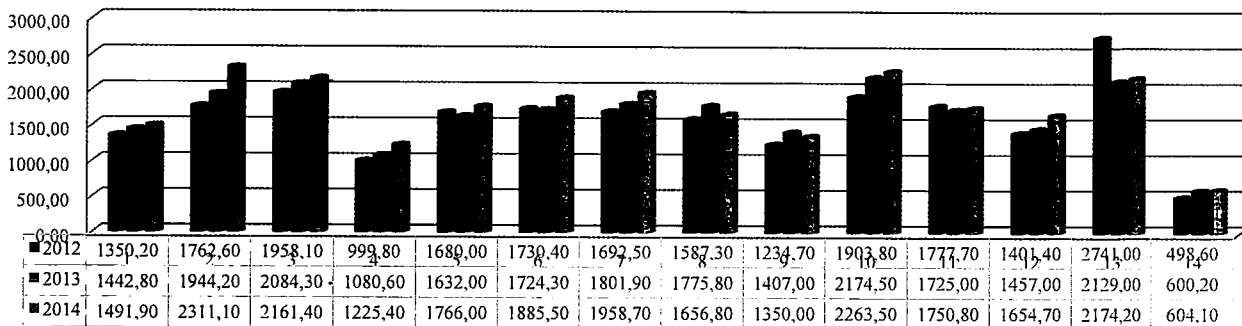
В Малодербетовском районе данный показатель остался на прежнем уровне (5000,0 тыс. рублей). В 2014 году в Кетченеровском районе объем незавершенного в установленные сроки строительства составил 188,5 тыс. рублей.



35. Расходы бюджета муниципального образования на содержание работников органов местного самоуправления в расчете на одного жителя муниципального образования

Рост расходов бюджетов муниципальных образований на содержание работников органов местного самоуправления в расчете на одного жителя муниципального образования объясняется сокращением по отдельным районам численности постоянного населения, ростом заработной платы работников бюджетной сферы и начислений на нее, а также удорожанием тарифов на коммунальные услуги, услуги связи, ГСМ.

В структуре расходов на содержание органов местного самоуправления наибольший удельный вес занимают расходы на выплату заработной платы и начислений на нее. В среднем этот показатель в 2014 году составил 82,1%. Среднемесячная заработная плата работников органов местного самоуправления в 2014 году составила 20,5 тыс. рублей.



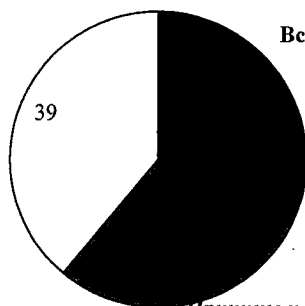
Лидеры	рублей	Аутсайдеры	рублей
Городской округ Элиста	2311,1	Ики-Вурульское РМО	2311,1
Лаганское РМО	1225,4	Черноземельское РМО	2263,5

36. Наличие в городском округе (муниципальном районе) утвержденного генерального плана городского округа (схемы территориального планирования муниципального района)

Утверждены документы всех 127 муниципальных образований:

- 13 схем территориального планирования районных муниципальных образований;
- генеральный план и Правила землепользования и застройки города Элиста (ГО);
- 2 генеральных плана и Правила землепользования и застройки городских поселений (г. Городовиковск и г. Лагань);
- 111 генеральных планов и Правил землепользования и застройки сельских муниципальных образований.

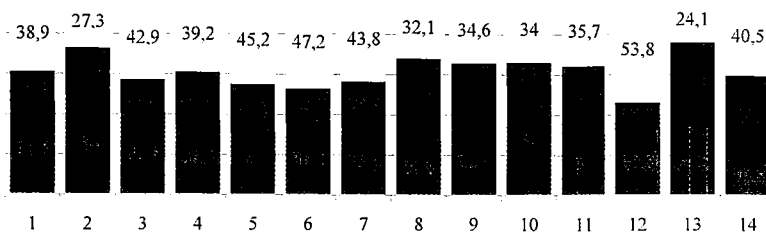
37. Удовлетворенность населения деятельностью органов местного самоуправления городского округа (муниципального района)



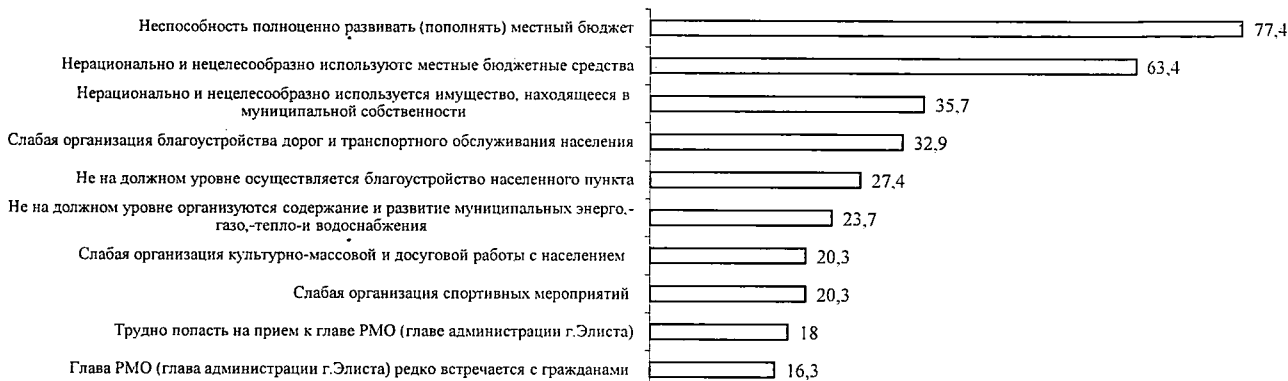
Всего, в %

- Удовлетворен
- Не удовлетворен
- Затрудняюсь ответить

в т.ч. РМО п.г. Элиста



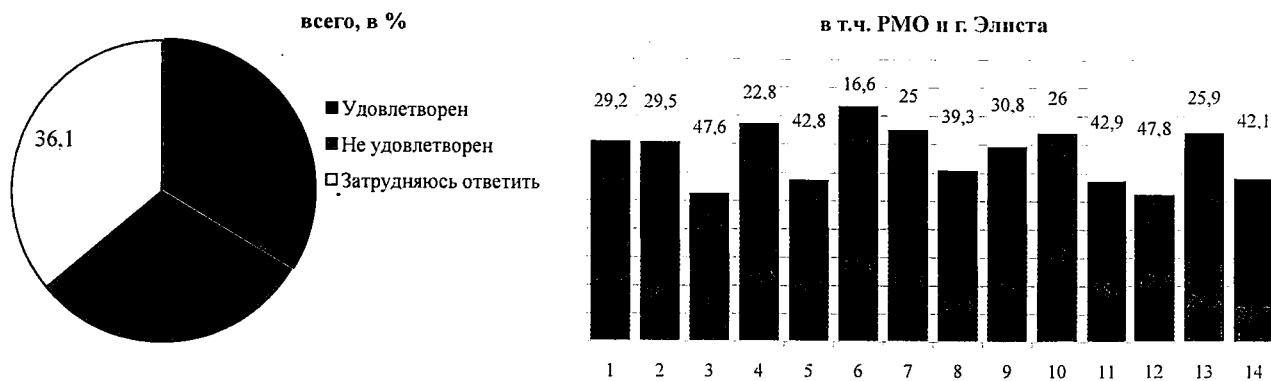
Причины неудовлетворенности работой главы районного муниципального образования по месту проживания (для элистинцев - главы администрации г. Элиста), в %



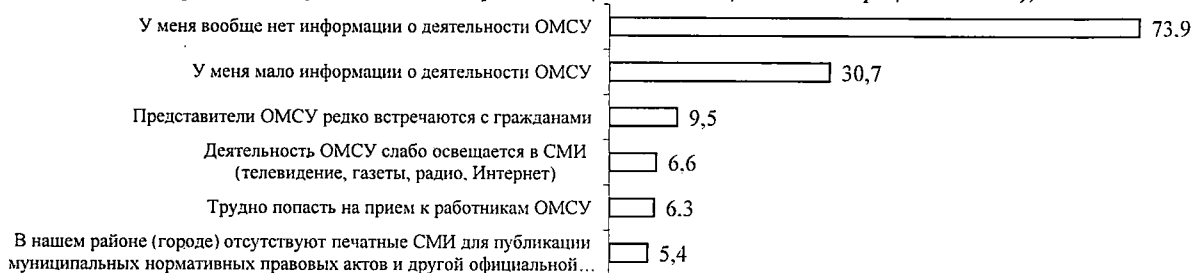
Лидеры	процентов	Аутсайдеры	процентов
Черноземельское РМО	54,0	Город Элиста	19,5
Ики-Бурульское РМО	50,0	Сарпинское РМО	26,8

Причины отрицательной оценки	РМО													
	Городовиковское РМО	Ики-Бурульское РМО	Кетченеровское РМО	Лаганское РМО	Малодербетовское РМО	Октябрьское РМО	Приютненское РМО	Сарпинское РМО	Целинное РМО	Черноземельское РМО	Юстинское РМО	Яшалтинское РМО	Яшкульское РМО	город Элиста
1. Неспособность полноценно развивать (пополнять) местный бюджет	81,8	100	100	78,9	60	100	100	65,2	76,9	66,7	71,4	66,7	91,7	74,7
2. Нерационально и нецелесообразно используют местные бюджетные средства	18,2	50	71,4	63,2	40	33,3	72,7	60,9	76,9	16,7	71,4	11,1	62,5	70,7
3. Нерационально и нецелесообразно используется имущество, находящееся в муниципальной собственности	36,4	10	28,6	21,1	20	50	72,7	26,1	50	50	0	22,2	29,2	40,2
4. Не на должном уровне организуется содержание и развитие муниципальных энерго-, газо-, тепло- и водоснабжения	27,3	0	42,9	10,5	30	33,3	18,2	13	11,5	16,7	7,1	22,2	33,3	28,7
5. Слабая организация благоустройства дорог и транспортного обслуживания населения	54,5	0	42,9	31,6	30	66,7	9,1	17,4	26,9	33,3	28,6	55,6	20,8	37,4
6. Слабая организация культурно-массовой и досуговой работы с населением	45,5	20	57,1	5,3	30	50	27,3	0	15,4	33,3	7,1	22,2	20,8	20,7
7. Слабая организация спортивных мероприятий	9,1	10	0	15,8	20	16,7	18,2	8,7	3,8	33,3	0	11,1	12,5	13,8
8. Не на должном уровне осуществляется благоустройство населенного пункта	36,4	20	57,1	31,6	10	0	9,1	26,1	34,6	33,3	50	44,4	16,7	26,4
9. Трудно попасть на прием к главе РМО (главе администрации г. Элиста)	9,1	30	0	47,4	10	33,3	9,1	26,1	30,8	0	35,7	0	16,7	13,2
10. Глава РМО (глава администрации г. Элиста) редко встречается с гражданами	9,1	20	0	15,8	10	0	27,3	13	26,9	0	21,4	22,2	8,3	17,2
11. Другое	0	0	0	0	0	0	0	4,3	0	0	0	0	4,2	1,7

Удовлетворенность информационной открытостью органов местного самоуправления



Причины неудовлетворенности информационной открытостью органов местного самоуправления районного муниципального образования (для элистинцев-администрации г.Элиста), в %



Лидеры	процентов	Аутсайдеры	процентов
Черноземельское РМО	62,0	Город Элиста	20,7
Октябрьское РМО	55,6	Сарпинское РМО	26,8

Причины отрицательной оценки	РМО и г. Элиста													
	Городовиковское РМО	Ики-Бурульское РМО	Кетчеровское РМО	Лаганское РМО	Малодербетовское РМО	Октябрьское РМО	Приютненское РМО	Сарпинское РМО	Целинное РМО	Черноземельское РМО	Юстинское РМО	Ялалтинское РМО	Яшкульское РМО	город Элиста
1. У меня вообще нет информации о деятельности ОМСУ	89,5	80	77,8	91,7	71,4	80	68,8	94,7	68,2	83,3	87,5	100	96,2	61,7
2. У меня мало информации о деятельности ОМСУ	10,5	13,3	22,2	16,7	42,9	20,0	37,5	5,3	31,8	0	25,0	16,7	3,8	45,7
3. Деятельность ОМСУ слабо освещается в СМИ (телевидение, газеты, радио, Интернет)	0	0	11,1	4,2	14,3	0	0	5,3	22,7	0	0	16,7	0	8,0
4. В нашем районе (городе) отсутствуют печатные СМИ для публикации муниципальных нормативных правовых актов и другой официальной информации	10,5	0	0	0	0	0	6,3	0	13,6	0	0	0	7,7	6,8
5. Представители ОМСУ редко встречаются с гражданами	0	0	11,1	0	0	0	6,3	5,3	9,1	16,7	0	16,7	3,8	15,4
6. Трудно попасть на прием к работникам ОМСУ	0	0	0	4,2	0	0	0	0	22,7	0	0	0	0	9,9
7. Другое	0	0	0	0	0	0	0	0	0	0	0	0	0	0,6

Табличная часть Сводного доклада Республики Калмыкия о результатах мониторинга эффективности деятельности органов местного самоуправления городского округа и районных муниципальных образований Республики Калмыкия по итогам 2014 года

№	Показатели	ед. изм.	Районные муниципальные образования и городской округ Республики Калмыкия															
			1	2	3	4	5	6	7	8	9	10	11	12	13	14		
А	Б	В	Троицковское районное образование	Икин-Буякское районное образование	Кетченеровское районное образование	Латанское районное образование	Мадаргбетовское районное образование	Открывское районное образование	Приютинское районное образование	Сарпинское районное образование	Целинное районное образование	Черноземское районное образование	Юстинское районное образование	Яштанское районное образование	Яшкульское районное образование	Город Элиста		
			Экономические данные															
1.	Число субъектов малого и среднего предпринимательства в расчете на 10 тыс. человек населения	ед. изм.	2012	380,00	333,00	376,00	191,00	294,00	319,00	214,00	271,00	253,00	283,00	300,00	196,00	355,00	393,00	
			2013	380,00	333,00	376,00	191,00	294,00	319,00	214,00	271,00	253,00	283,00	300,00	196,00	355,00	393,00	
			2014	380,00	333,00	376,00	191,00	294,00	319,00	214,00	271,00	253,00	283,00	300,00	196,00	355,00	393,00	
			2015	380,00	333,00	376,00	191,00	294,00	319,00	214,00	271,00	253,00	283,00	300,00	196,00	355,00	393,00	
			2016	397,00	333,00	398,00	191,00	303,00	434,00	216,00	321,00	370,00	324,40	310,00	208,00	355,00	402,00	
2.	Доля среднечисловой численности работников (без внешних совместителей) и средних предприятий в среднечисловой численности работников (без внешних совместителей) всех предприятий и организаций	процентов	2012	400,00	333,00	410,00	300,00	379,00	431,00	216,00	331,00	390,00	324,40	310,00	208,00	355,00	407,00	
			2013	27,90	14,60	7,50	19,40	23,30	10,30	21,00	25,40	21,50	7,10	37,60	32,30	19,40	21,60	
			2014	27,90	14,60	7,50	19,40	23,30	10,30	21,00	25,40	21,50	7,10	37,60	32,30	19,40	21,60	
			2015	27,90	14,60	7,50	19,40	23,30	10,30	21,00	25,40	21,50	7,10	37,60	32,30	19,40	21,60	
			2016	28,30	14,60	7,70	19,40	23,30	10,40	23,00	25,40	22,20	14,50	27,60	32,30	19,40	21,70	
3.	Объем инвестиций в основной капитал (за исключением бюджетных средств) в расчете на 1 жителя	рублей	2012	2404,00	81615,00	83161,00	2431,00	49855,00	4506,00	2648,00	10027,00	2630,00	418303,00	7405,00	2281,00	5569,00	6346,00	
			2013	587,00	9303,00	9228,00	836,00	2406,00	1263,00	964,00	1544,00	348,00	522617,00	7217,00	1566,00	4431,00	8321,00	
			2014	3840,00	475,00	7149,00	466,00	2170,00	3000,00	1886,00	580,00	526,00	766634,00	6532,00	1619,00	6003,00	6423,00	
			2015	4258,00	1002,00	7508,00	1366,00	1953,00	2000,00	2000,00	3286,00	1063,00	786782,00	6532,00	1674,00	7059,00	6140,00	
			2016	4548,00	2000,00	7937,00	1470,00	2209,00	2000,00	2081,00	3632,00	117,00	616192,00	6532,00	1741,00	7765,00	6263,00	
4.	Доля площади земельных участков, являющихся объектами налогообложения земельным налогом, в общей площади территории городского округа (муниципального района)	процентов	2012	4827,00	5000,00	8553,00	1555,00	2440,00	2000,00	2090,00	3632,00	1186,00	650100,00	6532,00	1819,00	8541,00	6514,00	
			2013	50,10	36,50	31,37	35,00	33,60	18,60	52,00	60,55	48,10	0,87	10,60	57,00	85,00	35,00	
			2014	53,00	36,50	33,42	35,00	33,60	18,60	55,00	61,09	48,60	0,90	10,60	62,00	87,80	38,90	
			2015	58,00	38,00	38,50	0,10	33,60	18,60	56,00	63,00	49,00	0,90	10,60	64,00	88,10	40,00	
			2016	61,00	38,00	42,20	0,10	33,60	18,60	60,00	65,00	49,50	0,91	10,60	70,00	100,00	42,00	
5.	Доля прирывных сельскохозяйственных организаций в общем их числе	процентов	2012	70,00	38,00	50,10	0,10	33,60	18,60	62,00	68,00	50,00	0,92	10,60	75,00	100,00	44,00	
			2013	60,00	100,00	66,67	80,00	100,00	100,00	50,00	70,00	80,00	81,82	85,71	80,00	100,00	0,00	
			2014	41,40	100,00	90,91	100,00	85,71	100,00	75,00	36,36	61,33	90,91	83,34	81,80	93,75	0,00	
			2015	87,50	100,00	80,00	75,00	66,70	66,70	50,00	42,80	83,33	100,00	100,00	100,00	100,00	0,00	
			2016	90,00	100,00	100,00	75,00	100,00	100,00	50,00	50,00	100,00	100,00	100,00	100,00	100,00	0,00	
6.	Доля численности многообластных дорог общего пользования местного назначения, не отвечающих нормативным требованиям, в общей численности многообластных дорог общего пользования местного назначения	процентов	2012	100,00	100,00	100,00	90,00	100,00	100,00	100,00	100,00	100,00	100,00	100,00	100,00	100,00	0,00	
			2013	42,80	41,20	85,40	76,90	100,00	98,60	77,00	48,90	9,10	96,30	97,00	95,30	27,60	36,30	
			2014	43,00	41,20	85,40	76,90	100,00	98,60	77,00	48,90	9,10	96,30	97,00	95,30	27,60	36,30	
			2015	28,80	46,10	85,40	5,20	97,70	98,60	54,40	39,80	66,50	97,90	95,90	95,90	85,50	17,90	48,80
			2016	37,60	45,10	85,40	5,20	95,00	65,00	54,40	37,80	65,00	96,90	95,90	95,90	85,50	17,90	48,80
7.	Доля прирывных сельскохозяйственных организаций в общем их числе	процентов	2012	32,10	42,90	85,40	5,20	95,00	65,00	54,40	37,80	65,00	96,90	95,90	95,90	85,50	17,90	48,80
			2013	29,90	40,30	85,40	5,20	93,80	65,00	54,40	36,00	61,00	96,40	95,90	95,90	85,50	17,90	48,80
			2014	29,90	40,30	85,40	5,20	93,80	65,00	54,40	36,00	61,00	96,40	95,90	95,90	85,50	17,90	48,80
			2015	29,90	40,30	85,40	5,20	93,80	65,00	54,40	36,00	61,00	96,40	95,90	95,90	85,50	17,90	48,80
			2016	29,90	40,30	85,40	5,20	93,80	65,00	54,40	36,00	61,00	96,40	95,90	95,90	85,50	17,90	48,80

7.	Доля населения, проживающего в населенных пунктах, не имеющих регулярного автобусного и (или) железнодорожного сообщения с административным центром городского округа (муниципального района), в общей численности населения городского округа (муниципального района)	процентов	2012	53,60	6,00	1,70	42,70	30,00	16,50	7,50	17,40	18,50	30,30	2,50	0,00							
			отчетная информация	2013	44,80	5,00	1,20	39,90	30,00	16,50	7,50	15,80	18,50	29,60	2,50	0,00						
			2014	44,10	5,00	1,60	100,00	30,00	16,00	7,40	15,40	18,50	26,20	2,50	0,00							
			2015	44,30	4,00	1,60	39,90	30,00	14,00	7,40	15,40	18,50	25,00	0,00	0,00							
			2016	43,90	3,00	1,60	39,90	30,00	12,00	0,00	15,40	18,50	24,50	0,00	0,00							
			2017	42,80	3,00	1,60	0,00	30,00	12,00	0,00	15,40	18,50	24,00	0,00	0,00							
			Среднесекционная номинальная начисленная заработная плата работников:																			
			8.	доля населения, проживающего в населенных пунктах, не имеющих регулярного автобусного и (или) железнодорожного сообщения с административным центром городского округа (муниципального района), в общей численности населения городского округа (муниципального района)	рублей	2012	12915,00	14005,10	11146,20	14880,50	12630,70	13377,80	13179,20	13386,70	17600,50	12026,40	12037,00	15499,80	18168,70			
						отчетная информация	2013	14826,90	16496,10	12389,90	17850,50	15090,90	14613,10	15609,50	14911,90	15401,70	20676,80	13311,30	21638,30	21638,30		
						2014	17277,70	19394,40	14872,50	19787,20	16075,30	16631,90	17506,90	17528,30	18060,70	15855,80	15374,70	20330,50	22989,90			
						2015	19022,70	20655,00	16062,30	20313,00	16075,30	17830,10	17830,10	18034,90	18034,90	28100,00	16758,10	21451,00	24254,30			
						2016	20963,00	22000,00	17644,20	21100,00	16197,10	19450,00	14100,00	18225,20	18225,20	16299,80	18267,00	22651,90	27398,00			
						2017	23122,00	23410,00	18926,40	22500,00	16889,50	19450,00	13990,50	18541,20	19525,40	28100,00	16668,10	19910,50	23766,60	27303,00		
						муниципальных дошкольных образовательных учреждений:																
						отчетная информация	(Минус)	рублей	2012	6582,70	6967,10	6498,40	6365,90	6304,60	6651,10	6908,20	7005,10	7092,10	8242,20	6572,30	7471,60	9761,30
									2013	8592,60	9220,00	8629,30	8991,80	8015,70	8963,00	8665,40	8319,80	8936,40	10078,40	9282,40	8296,40	10419,60
									2014	11467,70	11234,60	10517,10	11311,80	8695,50	11927,90	9667,30	9918,00	10980,60	12694,60	11167,90	8934,00	12141,90
2015	12236,03	11898,00							10664,00	12125,00	9416,00	15205,00	8367,10	10515,20	2078,66	14217,60	11726,30	9517,60	12749,00			
2016	12774,52	13612,00							10664,00	12500,00	10075,00	9984,00	11146,10	13286,52	15327,90	2312,61	10469,40	13386,40	15393,00			
2017	13323,72	13369,00							10664,00	13000,00	10075,00	15205,00	9835,50	11814,90	14615,17	16248,24	11516,30	13386,40	16240,00			
муниципальных общеобразовательных учреждений:																						
отчетная информация	(Минус)	рублей							2012	11099,10	11945,50	10304,00	11461,80	10817,60	11734,70	10213,90	10948,30	11753,20	9591,90	10369,60	11902,40	11376,10
									2013	14354,30	14565,30	13477,60	14133,80	14685,70	13436,00	13391,60	13391,60	14870,30	13703,80	13239,30	15184,70	16005,00
									2014	16488,80	16415,30	15473,30	16171,00	15429,21	16717,80	14787,30	14272,00	14019,50	16791,70	16195,80	14459,40	17138,40
			2015	17593,55	17412,00				16118,60	17431,00	16026,60	15989,00	14681,00	15421,45	18806,70	17005,59	15410,60	17995,30	18464,00			
			2016	18367,67	18478,00				16119,00	18200,00	17517,00	16026,60	17260,00	15561,90	16963,53	20844,90	16951,60	18979,00	19479,00			
			2017	19157,48	19387,00				16119,00	18800,00	17517,00	16026,60	17109,00	16495,60	18659,94	22095,60	18748,66	18646,80	18895,10			
			школьных муниципальных общеобразовательных учреждений:																			
			отчетная информация	(Минус)	рублей				2012	14335,00	12838,90	14282,90	13870,00	15700,00	15880,00	14744,00	12512,30	11749,00	12526,00	12666,00	14019,00	12074,50
									2013	17764,40	18192,80	16152,70	17530,20	16350,00	16186,80	16337,50	20210,40	18385,00	16689,40	16039,40	17683,00	16412,00
									2014	20055,27	21282,00	18351,20	20368,01	19500,00	20306,70	15388,91	17984,80	16457,80	20846,10	19003,50	20154,70	18662,00
						2015	21938,94	22539,00	20278,40	20800,00	20865,00	22284,00	18948,60	18103,58	23347,60	19953,68	20278,40	20042,00	20005,00			
						2016	23340,49	23912,00	21779,00	21000,00	23235,00	20777,20	25600,00	20123,70	19913,94	24048,00	20951,36	21779,00	21105,00			
						2017	23301,13	23347,00	21779,00	21000,00	22325,00	20777,20	25627,00	21131,10	21905,33	24769,00	21998,93	23760,90	22266,00			
						муниципальных учреждений культуры и искусства:																
						отчетная информация	(Минус)	рублей	2012	7192,50	7848,70	6168,00	7277,10	8973,60	7077,40	6895,60	8165,90	9236,10	6630,30	7982,70	7704,00	8303,80
									2013	10356,40	8628,70	9106,40	9925,60	8642,90	8592,90	8665,40	9788,00	8744,90	8744,90	9227,50	8488,60	9721,70
									2014	10936,60	10936,60	9036,60	11631,90	11944,40	11818,30	8867,30	14894,80	16798,40	16798,40	19722,00	10673,00	10904,60
2015	12684,00	16413,70							9038,00	14500,00	14954,96	15665,00	9167,10	14894,80	16032,40	16798,40	13118,40	12684,00	13452,10			
2016	12408,50	19945,00							9038,00	14950,00	18481,20	15665,00	9854,40	18304,70	19565,10	18573,00	19945,00	18425,00	18425,00			
2017	23038,30	26729,70							9038,00	15000,00	24463,40	15665,00	9835,50	34725,90	26320,60	24938,00	26729,00	24693,00	13074,70			
муниципальных учреждений физической культуры и спорта:																						
отчетная информация	(Минус)	рублей							2012	17030,00	12706,60	0,00	8087,00	8284,40	0,00	8573,70	10157,40	6665,30	8266,20	11358,30	5996,28	
									2013	18739,00	14530,90	0,00	11402,60	10213,90	0,00	10937,00	9120,80	8723,70	9939,60	15837,10	5704,00	
									2014	19593,00	15247,80	0,00	15113,00	10080,10	0,00	10827,00	12838,90	18225,70	11270,80	9485,40	16244,40	
			2015	19000,00	16160,00				0,00	17900,00	10564,10	0,00	0,00	13480,84	19664,40	11327,15	10433,90	12098,10				
			2016	19000,00	17130,00				0,00	17900,00	11745,88	0,00	0,00	14155,50	11586,38	11477,30	12533,00	8874,10				
			2017	19000,00	18160,00				0,00	18000,00	11745,90	0,00	0,00	14862,63	22424,80	11848,20	13625,00	12533,00				
			Муниципальные образовательные учреждения:																			
			отчетная информация	процентов	процентов				2012	44,20	29,30	33,10	50,20	41,70	45,30	50,20	26,80	46,10	34,80	19,00	37,70	67,20
									2013	45,80	32,20	37,70	58,60	55,30	43,00	41,90	30,60	41,90	33,30	20,60	40,50	73,60
									2014	45,10	32,90	37,10	56,70	55,20	48,30	56,30	29,10	39,60	38,60	24,70	40,60	79,00
						2015	48,00	35,00	42,00	58,10	65,50	68,90	41,00	33,00	41,00	41,00	31,50	40,60	80,50			
						2016	48,00	37,00	41,00	60,80	70,00	70,00	56,00	35,00	48,12	45,00	38,70	40,60	81,00			
						2017	48,00	39,00	45,00	60,80	70,00	70,00	56,00	37,00	50,91	50,00	46,00	40,60	82,00			
						Доля детей в возрасте 1 - 6 лет, состоящих на учете для определения и муниципальных дошкольных образовательных учреждений, в общей численности детей в возрасте 1 - 6 лет																
						отчетная информация	млн руб	млн руб	2012	0,00	10,20	26,10	7,00	19,00	33,70	17,20	15,00	30,70	14,70	46,70		
									2013	0,00	8,20	6,03	35,10	34,00	13,40	33,00	12,80	15,60	6,90	46,70		
									2014	2,20	5,00	6,00	25,10	30,00	5,60	23,60	6,00	15,10	9,00	26,00		

18.	Расходы бюджета муниципального образования на общедоступное образование в муниципальных общеобразовательных учреждениях на расчете на 1 обучающегося в муниципальных общеобразовательных учреждениях	тыс.рублей	Уровень фактической обеспеченности учреждениями культуры от нормативной потребности																		
			2012	2013	2014	2015	2016	2017	2012	2013	2014	2015	2016	2017	2012	2013	2014	2015	2016	2017	
отчетная информация	41,60	89,00	71,70	47,80	63,30	57,40	79,90	55,17	56,80	72,30	69,10	47,40	75,50	30,90							
2012	60,70	102,30	73,70	56,70	74,20	72,10	89,80	76,60	74,20	77,00	81,00	64,10	83,20	37,20							
2013	66,24	109,50	93,90	83,70	86,90	78,60	83,70	79,20	66,40	101,00	88,00	59,90	83,70	38,80							
2014	66,60	112,00	93,90	83,70	87,00	78,60	83,90	83,90	71,10	105,00	82,00	66,40	85,20	40,90							
2015	67,00	116,00	93,90	87,00	87,00	78,60	89,00	89,00	73,20	105,00	82,00	69,70	85,20	43,20							
2016																					
2017																					
19.	Доля детей в возрасте 5 - 18 лет, получающих услуги по дополнительной образовательной деятельности в муниципальных общеобразовательных учреждениях, в общей численности детей данной возрастной группы	процентов																			
отчетная информация	66,00	74,80	55,00	19,20	42,40	53,60	40,00	69,00	27,00	55,00	63,70	46,00	69,00	52,00							
2012	60,00	58,00	34,20	34,20	53,00	48,00	41,00	65,00	64,00	58,00	56,00	61,00	69,00	65,00							
2013	66,00	78,00	57,00	38,30	49,60	54,00	69,00	65,60	74,00	58,00	57,50	64,00	70,00	72,00							
2014	72,00	79,00	60,00	38,30	54,10	55,00	73,00	69,00	75,00	60,00	58,00	67,00	79,00	72,00							
2015	75,00	80,00	61,00	38,30	55,60	55,00	77,00	72,00	75,00	60,00	59,00	70,00	88,00	72,00							
2016																					
2017																					
20.	Уровень фактической обеспеченности учреждениями культуры от нормативной потребности клубами и учреждениями клубного типа	процентов																			
отчетная информация	100,00	84,27	90,00	85,70	100,00	71,40	100,00	71,00	100,00	100,00	72,60	59,90	100,00	13,00							
2012	100,00	84,27	90,00	74,30	100,00	71,40	100,00	71,00	100,00	100,00	72,60	59,90	100,00	13,00							
2013	100,00	84,27	90,00	74,30	100,00	71,40	100,00	71,00	100,00	100,00	72,60	59,90	100,00	13,00							
2014	100,00	84,27	90,00	74,30	100,00	71,40	100,00	71,00	100,00	100,00	72,60	59,90	100,00	13,00							
2015	100,00	84,27	90,00	74,30	100,00	71,40	100,00	71,00	100,00	100,00	72,60	59,90	100,00	13,00							
2016	100,00	84,27	90,00	74,30	100,00	71,40	100,00	71,00	100,00	100,00	72,60	59,90	100,00	13,00							
2017	100,00	84,27	90,00	74,30	100,00	71,40	100,00	71,00	100,00	100,00	72,60	59,90	100,00	13,00							
21.	Доля муниципальных учреждений культуры, зданий которых находится в аварийном состоянии или требуют капитального ремонта, в общем количестве муниципальных учреждений культуры	процентов																			
отчетная информация	100,00	0,00	0,00	100,00	0,00	0,00	0,00	0,00	0,00	0,00	0,00	0,00	0,00	100,00							
2012	100,00	0,00	0,00	100,00	0,00	0,00	0,00	0,00	0,00	0,00	0,00	0,00	0,00	100,00							
2013	100,00	0,00	0,00	100,00	0,00	0,00	0,00	0,00	0,00	0,00	0,00	0,00	0,00	100,00							
2014	100,00	0,00	0,00	100,00	0,00	0,00	0,00	0,00	0,00	0,00	0,00	0,00	0,00	100,00							
2015	100,00	0,00	0,00	100,00	0,00	0,00	0,00	0,00	0,00	0,00	0,00	0,00	0,00	100,00							
2016	100,00	0,00	0,00	100,00	0,00	0,00	0,00	0,00	0,00	0,00	0,00	0,00	0,00	100,00							
2017	100,00	0,00	0,00	100,00	0,00	0,00	0,00	0,00	0,00	0,00	0,00	0,00	0,00	100,00							
22.	Доля объектов культурного наследия, находящихся в муниципальной собственности и требующих консервации или реставрации, в общем количестве объектов культурного наследия, находящихся в муниципальной собственности	процентов																			
отчетная информация	64,00	10,00	16,70	23,00	23,00	13,30	60,00	30,00	29,00	5,00	12,50	71,40	14,30	0,00							
2012	64,00	10,00	16,70	20,00	23,00	13,30	60,00	30,00	29,00	5,00	12,50	71,40	14,30	0,00							
2013	54,00	10,70	16,70	10,00	23,00	13,30	60,00	24,00	38,00	0,00	12,50	81,20	0,00	0,00							
2014	54,00	10,70	16,70	10,00	17,00	13,30	60,00	24,00	38,00	0,00	12,50	81,20	0,00	0,00							
2015	54,00	10,70	16,70	10,00	17,00	13,30	60,00	24,00	38,00	0,00	12,50	81,20	0,00	0,00							
2016	54,00	10,70	16,70	10,00	17,00	13,30	60,00	24,00	38,00	0,00	12,50	81,20	0,00	0,00							
2017	54,00	10,70	16,70	10,00	17,00	13,30	60,00	24,00	38,00	0,00	12,50	81,20	0,00	0,00							
23.	Доля населения, систематически занимающегося физической культурой и спортом	процентов																			
отчетная информация	20,69	13,39	55,00	29,04	16,91	13,60	19,74	12,84	10,60	23,22	18,89	13,35	29,99	27,19							
2012	30,86	13,55	66,09	29,69	17,72	8,49	16,52	11,22	11,20	23,95	18,79	13,81	30,54	27,60							
2013	21,05	12,71	66,00	30,00	17,43	11,10	17,43	11,50	17,43	24,18	18,03	14,00	30,60	28,14							
2014	21,24	13,00	67,00	30,00	17,82	18,00	17,82	11,59	11,80	19,62	14,60	14,60	30,70	28,24							
2015	21,30	13,20	70,00	31,00	18,20	18,00	18,20	11,62	12,00	24,35	21,88	15,10	30,80	28,54							
2016	21,42	13,40	72,00	32,00	18,80	18,00	18,80	11,68	12,30	24,42	22,56	15,60	31,00	28,71							
2017																					

