



РОССИЙСКАЯ ФЕДЕРАЦИЯ
ПРАВИТЕЛЬСТВО КАРАЧАЕВО-ЧЕРКЕССКОЙ РЕСПУБЛИКИ

ПОСТАНОВЛЕНИЕ

02.08.2016

г. Черкесск

№ 192

О внесении изменений в постановление Правительства Карачаево-Черкесской Республики от 20.09.2012 № 382 «Об утверждении схемы территориального планирования Карачаево-Черкесской Республики»

В соответствии с Градостроительным кодексом Российской Федерации, Законом Карачаево-Черкесской Республики от 17.07.2007 № 50-РЗ «О территориальном планировании и планировке территорий в Карачаево-Черкесской Республике» Правительство Карачаево-Черкесской Республики **ПОСТАНОВЛЯЕТ:**

Внести в постановление Правительства Карачаево-Черкесской Республики от 20.09.2012 № 382 «Об утверждении схемы территориального планирования Карачаево-Черкесской Республики» следующие изменения:

1. В Положении о территориальном планировании схемы территориального планирования Карачаево-Черкесской Республики внести следующие изменения:

1.1. Содержание дополнить строкой следующего содержания:

«Раздел III. Основные положения по обоснованию схемы территориального планирования в части рекреационного сектора и транспорта. (Общество с ограниченной ответственностью «НЦП «НОО-геоинформтех-нологии-ЭКО» г.Ставрополь 2014-2015гг.)».

1.2. В Разделе II:

1.2.1. Пункт 2.7. дополнить подпунктом 2.7.13. следующего содержания:

«2.7.13. Мероприятия по территориальному планированию в части развития туристско-рекреационной особой экономической зоны на территории Карачаево-Черкесской Республики и созданного в ее пределах Всесезонного туристско-рекреационного комплекса «Архыз» (далее - ВТРК «Архыз»):

1) В части Перспективного плана развития туристско-рекреационной особой экономической зоны на территориях Зеленчукского и Урупского муниципальных районов Карачаево-Черкесской Республики:

а) Проведение системной работы по привлечению международных и российских компаний в качестве потенциальных резидентов ОЭЗ.

б) Разработка и утверждение проекта планировки территории ОЭЗ и Плана обустройства:

1 этап - Туристическая деревня Романтик, расположенная на территории Зеленчукского муниципального района Карачаево-Черкесской Республики.

2 этап - земельные участки, расположенные на территории Зеленчукского муниципального района Карачаево-Черкесской Республики.

3 этап - земельные участки, расположенные на территории Урупского муниципального района Карачаево-Черкесской Республики.

в) Формирование перечня планируемых к строительству объектов инженерной, транспортной, социальной, инновационной и иной инфраструктуры ОЭЗ, созданной на территории Карачаево-Черкесской Республики:

1 этап - Туристическая деревня Романтик, расположенная на территории Зеленчукского муниципального района Карачаево-Черкесской Республики.

2 этап - земельные участки, расположенные на территории Зеленчукского муниципального района Карачаево-Черкесской Республики.

3 этап - земельные участки, расположенные на территории Урупского муниципального района Карачаево-Черкесской Республики.

г) Подготовка и утверждение Перспективного плана развития ОЭЗ на 10 лет:

1 этап - Туристическая деревня Романтик, расположенная на территории Зеленчукского муниципального района Карачаево-Черкесской Республики.

2 этап - земельные участки, расположенные на территории Зеленчукского муниципального района Карачаево-Черкесской Республики.

3 этап - Земельные участки, расположенные на территории Урупского муниципального района Карачаево-Черкесской Республики.

2) В части развития туристско-рекреационной особой экономической зоны на территории Урупского муниципального района Карачаево-Черкесской Республики:

а) создание системы горно-лыжных трасс и подъемников в районе курортной зоны Пхия, после включения данной территории в проект освоения ВТРК «Архыз»;

б) строительство магистральной дороги «Архыз-Пхия»;

в) строительство инженерных сетей и коммуникаций на территории Урупского участка ОЭЗ;

г) разработка Проекта планировки территории ОЭЗ и Плана обустройства территории в пределах Урупского района;

д) проведение научно-исследовательских работ в пределах участка ОЭЗ, предлагаемого к освоению, направленных на ранжирование территории, по степени экологической уязвимости;

е) ранжирование территории по степени пригодности для строительства;

ж) строительство систем очистки сточных вод для всех объектов, расположенных в долине реки Б. Лаба;

з) организация стационарных постов наблюдения за загрязнением поверхностных вод ниже ОЭЗ;

и) формирование зон со щадящим режимом использования на участках прилегающих к ОЭЗ;

к) инвентаризация лесных ресурсов на территории, с целью выявления реликтовых участков для придания им статуса особо охраняемых природных территорий регионального значения;

л) проведение землеустроительных работ по определению точных границ и границ охранных зон: биосферного полигона «Тебердинского заповедника», государственных заказников «Лабинский» и «Дамхурц»;

м) проведение системной работы по привлечению международных и российских компаний в качестве потенциальных резидентов ОЭЗ (ответственный исполнитель - ОАО «Курорты Северного Кавказа» и Правительство Карачаево-Черкесской Республики);

н) формирование перечня планируемых к строительству объектов инженерной, транспортной, социальной, инновационной и иной инфраструктуры ОЭЗ на территории Урупского района.

3) В части развития комплекса ВТРК «Архыз»:

а) создание системы горно-лыжных трасс и подъемников в районе курортной зоны Пхия, после включения данной территории в проект освоения ВТРК «Архыз»;

б) строительство туристической инфраструктуры, включая рестораны, магазины и административные здания - лыжную школу, медицинский центр, туристический офис;

в) строительство социальной инфраструктуры, включая полицейский участок, пункт скорой медицинской помощи, спасательную станцию, пожарное депо, вертолетную площадку, а также автомобильную парковку и общежитие для персонала;

г) строительство канализации и комплекса систем очистки сточных вод горнолыжного комплекса ВТРК «Архыз»;

д) строительство водозабора и сети водоснабжения горнолыжного комплекса ВТРК «Архыз»;

е) реконструкция автомобильной дороги «Архыз - Лунная поляна - гора Дукка»;

ж) строительство системы искусственного оснежения и системы освещения южных склонов; лавинозащитных сооружений склонов системы искусственного оснежения и освещения склонов для туристского поселка «Романтик»;

з) строительство канатной дороги и горнолыжных трасс в поселке Романтик (северный склон);

и) постепенное увеличение мощности ВТРК «Архыз» и доведение показателей до проектных значений: общая площадь горнолыжных склонов на курорте Архыз свыше 16,5 тыс. м², пропускная способность подъемников - 142,6 тыс. чел./ч.».

1.2.2. Дополнить пунктом 3.8. следующего содержания:

«3.8. Создание особой экономической зоны промышленно-производственного типа «Аргун-Черкесск-Ставрополь» на территории города Черкесска в целях реализации межрегионального инвестиционного проекта по строительству автомобильного кластера в Северо-Кавказском федеральном округе для развития строительства автосборочных предприятий в Чеченской Республике, в Карачаево-Черкесской Республике и Ставропольском крае.».

1.2.3. Пункт 11.3. изложить в следующей редакции:

«11.3. Реконструкция автомобильных дорог регионального значения:

11.3.1. Автодороги Карачаевск - Хурзук по параметрам 3 категории протяженностью 65 км - на первую очередь.

11.3.2. На участке Псемен - Пхия протяженностью 57 км с восстановлением отдельных разрушенных участков и устройством гравийного покрытия - на первую очередь.

11.3.3. Автодороги Адиль-Халк - Зеленчукская на расчетный срок, включающая следующие мероприятия:

11.3.3.1. Реконструкция участка региональной автодороги, проходящего через аул Али-Бердуковский с устройством ограждений и иных элементов, повышающих безопасность дорожного движения, протяженность участка 4,0 км.

11.3.3.2. Строительство автодорожного обхода аула Хабез с западной стороны у подножия гор автодорогой 3 категории, протяженностью участка 5,6 км.

11.3.3.3. Строительство автодорожного моста через р. Малый Зеленчук между аулами Зеюко и Эльбурган с подходами длиной 2,6 км и использованием моста для объезда соответствующих населенных пунктов.

11.3.3.4. Строительство автодорожного обхода аула Малый Зеленчук автодорогой 3 категории длиной 5,6 км с восточной стороны аула.

11.3.3.5. Строительство автодорожного обхода аула Бавуко автодорогой 3 категории длиной 3,8 км с восточной стороны аула.

11.3.3.6. Строительство новой автодороги Новохумаринский - Адыге-Хабль с обходом Адыге-Хабля с восточной стороны и выходом на подъезд к нему со стороны федеральной автотрассы, длина участка дороги 3 категории - 14,6 км.

11.3.3.7. Реконструкция существующих участков дороги, используемых для транзита туристов с доведением их до параметров 3-ей технической категории - 29,4 км до пересечения с автодорогой Карачаевск - Майкоп.

11.3.4. Реконструкция автомобильной дороги на участке Пхия - Дамхурц протяженностью 14 км с устройством твердого покрытия - на расчетный срок.

11.3.5. Реконструкция автомобильной дороги на участке Псемен - Дамхурц с устройством твердого покрытия по параметрам дороги 3 категории с возможностью в перспективе расширения до 2, протяженность 43 км - на расчетный срок.

11.3.6. Реконструкция автомобильной дороги Майкоп-Карачаевск на Майкоп-Зеленчукская км 202+292-км 270+036.

11.3.7. Реконструкция автомобильной дороги Черкесск-Исправная-Сторожевая.

11.3.8. Реконструкция автомобильной дороги Усть-Джегута - Терезе.

11.3.9. Реконструкция автомобильной дороги Пятигорск - Карачаевск на км 49+250-км 125+000.

11.3.10. Реконструкция автомобильной дороги «Черкесск-Хабез-подъезд к МЦО «Архыз» на км 0+000-км 30+600 в КЧР».

11.3.11. Реконструкция автомобильной дороги Майкоп-Карачаевск на км 240+000-км 270+000 в КЧР.

11.3.12. Строительство моста через р.Кубань на км 0+042 автомобильной дороги общего пользования межмуниципального значения Карачаево-Черкесской Республики «Кубань-Худес-Бийчесын».

11.3.13. Строительство моста через р.Большой Зеленчук по автомобильной дороге общего пользования межмуниципального значения Карачаево-Черкесской Республики «Исправная-Башкирка-Кобу-Баши на км 0+306».

11.3.14. Реконструкция моста через р. Большой Зеленчук по автомобильной дороге межмуниципального значения «Черкесск-Исправная-Сторожевая на км 51+650».

1.2.4. Пункт 12.3. изложить в следующей редакции:

«12.3. В части развития систем электроснабжения:

12.3.1. Приоритетное (на первую очередь) проведение следующих работ:

12.3.1.1. Завершение строительства Зеленчукской ГАЭС мощностью в насосном/турбинном режимах 150,6/140 МВт - на первую очередь.

12.3.1.2. Завершение строительства Верхне-Красногорской ГЭС на р. Кубань ниже Зеленчукской ГЭС, мощностью 89,6 МВт - на первую очередь.

12.3.2. Осуществление на расчетный срок следующих работ:

12.3.2.1. Проектирование и строительство на р. Кубань Нижне-Красногорской ГЭС мощностью 53 МВт.

12.3.2.2. Разработка проектной документации для строительства Аксаутской ГЭС на тракте переброски воды Маруха-Аксаут.

12.3.2.3. Восстановление и вывод на расчетную нагрузку Учкуланской ГЭС мощностью - 0,85 МВт и Эшкаконской ГЭС мощностью - 0,6 МВт.

12.3.2.4. Разработка проектной документации для строительства Усть-Джегутинской малой ГЭС мощностью 4,74 МВт, среднегодовая выработка 19,2 млн. кВт.ч и малой ГЭС на реке Алибек мощностью 2,5 МВт, среднегодовая выработка 8,7 млн. кВт.ч.

12.3.2.5. Проектирование и строительство малых ГЭС: Учкулан-2, Кардоникская, Сторожевая ориентировочной мощностью 24 МВт и среднегодовой выработкой 107 млн. кВт.ч.

12.3.2.6. Проектирование и строительство малой ГЭС на р. Пхиинка в соответствии с имеющимся технико-экономическим обоснованием.

12.3.2.7. Реконструкция ПС 110 кВ Южная (замена Т-1, Т-2 с увеличением мощности 2х16 МВФ на 2х40 МВА).

12.3.2.8. Реконструкция ПС 110 кВ «Преградная» (замена трансформаторов 2х25 МВА без увеличения мощности).

12.3.2.9. Реконструкция ВЛ-6 кВ Ф-17 от ПС "Рудник", L- 4,99 км.

12.3.2.10. Реконструкция ВЛ-35 кВ Л - 328 «Бийчесын-Поляна» 27,2 км.

12.3.2.11. Расширение с реконструкцией ПС 35/10 кВ «Архыз» со строительством новой линейной ячейки 35 кВ.

12.3.2.12. Реконструкция ВЛ-10 кВ Ф - 252 от ПС "Николаевская" Усть-Джегутинских РЭС.

12.3.2.13. Реконструкция ВЛ-10 кВ Ф - 290 от ПС "Сары-Тюз" Усть-Джегутинских РЭС.

12.3.2.14. Реконструкция ВЛ-10 кВ Ф - 261 Усть-Джегутинских РЭС.

12.3.2.15. Реконструкция ВЛ-10 кВ Ф - 276 Усть-Джегутинских РЭС.

12.3.2.16. Реконструкция ВЛ-10 кВ Ф - 530 Хабезских РЭС.

12.3.2.17. Реконструкция ВЛ-10 кВ Ф - 264 Усть-Джегутинских РЭС.

12.3.2.18. Реконструкция ВЛ-10 кВ Ф - 255 от ПС «Николаевская» Усть-Джегутинских РЭС.

12.3.2.19. Реконструкция ВЛ-0,4 кВ от ТП 7/432 Адыге-Хабльских РЭС 5,38 км.

12.3.2.20. Реконструкция ВЛ-0,4 кВ от ТП 14/440 Адыге-Хабльских РЭС.

12.3.2.21. Реконструкция ВЛ-0,4 кВ от ТП 6/426 Адыге-Хабльских РЭС.

12.3.2.22. Реконструкция ВЛ-0,4 кВ от ТП 24/440 Адыге-Хабльских РЭС.

12.3.2.23. Реконструкция ВЛ-0,4 кВ от ТП 3/426 Адыге-Хабльских РЭС.

12.3.2.24. Реконструкция ВЛ-0,4 кВ от ТП 5/426 Адыге-Хабльских РЭС.

12.3.2.25. Реконструкция ВЛ-0,4 кВ от ТП 3/279 г. Усть-Джегута.

12.3.2.26. Реконструкция ВЛ-0,4 кВ от ТП 4/279 г. Усть-Джегута.

12.3.2.27. Реконструкция ВЛ-0,4 кВ от ТП 5/279 г. Усть-Джегута.

12.3.2.28. Реконструкция ВЛ-0,4 кВ от ТП 4/263 Усть-Джегутинских РЭС.

12.3.2.29. Реконструкция ТП 8/289 Усть-Джегутинских РЭС.

12.3.2.30. Реконструкция ТП 3/274 Усть-Джегутинских РЭС.

12.3.2.31. Реконструкция ВЛ-0,4 кВ от ТП 18/272 Усть-Джегутинских РЭС.

12.3.2.32. Реконструкция ТП 18/274 Усть-Джегутинских РЭС.

12.3.2.33. Реконструкция ВЛ-0,4 кВ от ТП 4/426 Адыге-Хабльских РЭС.

12.3.2.34. Реконструкция ТП 7/289 Усть-Джегутинских РЭС.

12.3.2.35. Реконструкция ВЛ-0,4 кВ от ТП 4/289 Усть-Джегутинских РЭС».

1. 2. 5. Пункт 12.5. изложить в следующей редакции:

«12.5. В части развития систем газоснабжения:

12.5.1. Приоритетное (на первую очередь) проведение следующих работ:

12.5.1.1. Подготовка программы газификации всех населенных пунктов Республики до 2015 года.

12.5.1.2. Строительство газопровода - отвода до г. Теберда.

12.5.1.3. Строительство газопровода-отвода ст-ца Сторожевая - ст-ца Преградная.

12.5.1.4. Строительство магистрального газопровода Зеленчук -Архыз - Дукка с установкой ГРС.

12.5.1.5. Завершение начатых строительством межпоселковых газопроводов и ГРС.

12.5.1.6. Проектирование всех межпоселковых газопроводов и ГРС.

12.5.2. Завершение газификации населенных пунктов республики:

12.5.2.1. Населенных пунктов с численностью населения более 500 человек - на первую очередь.

12.5.2.2. Населенных пунктов с численностью населения от 50 до 500 человек - на расчетный срок (для отдаленных и труднодоступных населенных пунктов - при наличии техникоэкономического обоснования).

12.5.2.3. Населенных пунктов с численностью населения менее 50 человек - на перспективу (для отдаленных и труднодоступных населенных пунктов - при наличии технико-экономического обоснования).

12.5.3. Строительство межпоселковых газопроводов и ГРС:

12.5.3.1. Газопровод межпоселковый ГРС «Карачаевск» - аул Новая Теберда - аул Нижняя Теберда - аул Верхняя Теберда - г. Теберда Карачаево-Черкесской Республики.

12.5.3.2. Газопровод межпоселковый от с. Даусуз до с. Хуса-Кардоник Зеленчукского района Карачаево-Черкесской Республики.

12.5.3.3. Газопровод межпоселковый от ГРС Сторожевая до с. Лесо-Кяфарь Зеленчукского района Карачаево-Черкесской Республики.

12.5.3.4. Газопровод межпоселковый от аула Инжичишхо Хабезского района до х. Фроловский Зеленчукского района Карачаево-Черкесской Республики.

12.5.3.5. Газопровод межпоселковый от аула Джегута до аула Кызыл-Кала Усть-Джегутинского района Карачаево-Черкесской Республики.

12.5.3.6. Газопровод межпоселковый от ст-ца Преградная до с. Кызыл-Уруп с отводом на х. Большевик Урупского района Карачаево-Черкесской Республики.

12.5.3.7. Газопровод межпоселковый от ст-ца Преградная до х. Большевик Урупского района Карачаево-Черкесской Республики.

12.5.3.8. Газопровод межпоселковый от пос. Медногорский до с. Уруп Урупского района Карачаево-Черкесской Республики.

12.5.3.9. Газопровод межпоселковый от населенного пункта Красный Курган до пос. Коммунстрой Малокарачаевского района.

12.5.3.10. Газопровод межпоселковый от населенного пункта Кавказский до пос. Красивый Прикубанского района.

12.5.3.11. Газопровод межпоселковый от ст-ца Преградная до пос. Курджиново Урупского района.

12.5.3.12. Газопровод низкого давления по ул.Шапсугская в ауле Хабез Хабезского района.

12.5.3.13. Газопровод низкого давления по ул.Подгорная в ауле Жако Хабезского района.

12.5.3.14. Газопровод низкого давления с.Учкекен ул.Абая Малокарачаевского района.

12.5.3.15. Газопровод низкого давления от ГРП № 15 в с.Учкекен по ул.Ижаева, пер.Серова, ул.Учкекенская, ул.Пушкина Малокарачаевского района.

12.5.3.16. Газопровод среднего и низкого давления с установкой ШРП на ул.Кавказская - ул.Красноармейская г.Черкесска.

12.5.3.17. Газопроводы высокого, среднего и низкого давления с установкой ГГРП в ауле Псыж Абазинского района (2 очередь).

12.5.3.18. Газоснабжение северной части (новый микрорайон) аула Малый Зеленчук Хабезского района (2 этап).

12.5.3.19. Газопроводы высокого, среднего и низкого давления с установкой ГГРП в ауле Псыж Абазинского района (1 очередь).

12.5.3.20. Газопровод низкого давления по ул.Первомайской х.Киево-Жураки Адыге-Хабльского района.

12.5.3.21. Газопровод высокого и низкого давления с установкой ШРП расположенного в западной части аула Псаучье -Дахе Хабезского района.

12.5.3.22. Газопроводы высокого и низкого давления с установкой ШРП по ул.У.Хабекова в ауле Хабез Хабезского района.

12.5.3.23. Газопровод среднего давления от АГРС «Южная» до мкр. Московский Усть - Джегутинского района.

12.5.3.24. Газопровод высокого, среднего и низкого давления с установкой двух ШРП в северной части г. Усть-Джегута.

12.5.3.25. Газопровод среднего и низкого давления с установкой ШРП по ул.Петрушкова в ст-це Преградная Урупского района.

12.5.3.26. Газопроводы низкого давления с установкой ШРП пос. Медногорский Урупского района (2 очередь).

12.5.3.27. Газопровод высокого и низкого давления с установкой ШРП в северной части аула Али-Бердуковский Хабезского района.

12.5.3.28. Газопровод низкого давления по ул.Солнечная в ауле Новая Джегута Усть-Джегутинского района.

12.5.3.29. Газопровод низкого давления по ул.Богатырева в ауле Новая Джегута Усть-Джегутинского района.

12.5.3.30. Газопровод среднего и низкого давления с установкой ШРП № 6 в ст-це Преградная Урупского района.

12.5.3.31. Газопровод низкого давления по ул.Гербекова в ауле Джегута Усть-Джегутинского района.

12.5.3.32. Газопровод низкого давления по ул. Магазинная в ауле Инжич-Чукун.

12.5.3.33. Газопроводы высокого и низкого давления с установкой ШРП в ауле Хабез (северная часть аула).

12.5.3.34. Газопровод высокого и низкого давления с установкой ШРП по ул. Победы в ауле Эркен- Халк Ногайского района.

12.5.3.35. Газопровод низкого давления от ШРП-5 до ШРП-10 по ул. Коммунистическая г. Карачаевска.

12.5.3.36. Газопровод высокого и низкого давления с установкой ШРП в микрорайоне № 19 г.Черкесска.

12.5.3.37. Газопровод низкого давления по ул. Международной от жилого дома № 8 "А "до жилого дома № 10 г.Черкесска.

12.5.3.38. Газопроводы среднего давления с установкой ШП № 2 по ул.С.Белана, ШП № 4 по ул.Заречной; газопроводы низкого давления по ул.С.Белана, пер.Заводскому, ул.Заречной в с.Маруха Зеленчукского района.

12.5.3.39. Газопроводы среднего и низкого давления с установкой ШРП в ст-ца Преградная Урупского района (3 очередь).

12.5.3.40. Газопровод среднего давления с установкой ШРП № 2 по ул. Лермонтова. Газопроводы низкого давления по ул. Лермонтова, ул. Свободы, ул. Подгорная ст-ца Преградная.

12.5.3.41. Установка ШРП с РДП-100Н по ул. Трудовая г.Черкесска.

12.5.3.42. Газопровод низкого давления по ул. Калмыкова аула Псаучье-Дахе Хабезского района.».

1.3. Дополнить разделом III в редакции согласно приложению 1.

1.4. В приложении 1 к Положению пункт 2.7. дополнить подпунктом 2.7.13., пункт 3. дополнить подпунктом 3.8. в редакции согласно приложению 2.

Председатель Правительства
Карачаево-Черкесской Республики

Р.О. Казанов

Приложение 1 к постановлению
Правительства Карачаево-Черкесской
Республики от 02.08.2016 № 192

Раздел III. Основные положения по обоснованию схемы территориального планирования в части рекреационного сектора и транспорта.

(Общество с ограниченной ответственностью «НЦП «НОО-геоинформтехнологии-ЭКО» г.Ставрополь 2014-2015гг.)

Всесезонному туристско-рекреационному комплексу «Архыз» отводится роль главной точки роста рекреационного сектора экономики всей республики.

С 2005 года Правительством республики совместно с частными инвесторами ведётся интенсивная работа над проектом строительства в Архызе горнолыжного курорта международного значения.

Для разработки мастер-плана курорта были привлечены сотрудники французских фирм Dianeige и Gorimprex. Ими была в 2006 году разработана концепция всесезонного горного курорта «Архыз».

Концепция предполагала освоение под рекреационную застройку и создание обширной сети горнолыжного катания района, лежащего западнее посёлка Архыз и включающего в себя долину реки Архыз от слияния её с рекой Кызгыч до места слияния рек Дукка и Речепста. На этой территории находились заброшенные туристические базы «Архыз» и «Лунная Поляна», функционировавшая турбаза «Романтик».

Концепцией предполагалось создать здесь горнолыжный курорт международного уровня, рассчитанный на 30 тыс. мест. Предполагалось построить сеть из 69 подъёмников разного типа и мощности, освоить 1200 га под поля катания. Всего же курорт захватывал и ареал высокогорного отдыха, расположенный в районе Софийского ледника и хребта Абишара-Ахуба.

Решение о создании туристического кластера в пределах Северо-Кавказского федерального округа, Краснодарского края и Республики Адыгея было принято специальным Постановлением Правительства Российской Федерации от 14.10.2010 № 833 «О создании туристического кластера в

Северо-Кавказском федеральном округе, Краснодарском крае, Республике Адыгея».

Постановлением Правительства Российской Федерации от 29.12.2011 № 1195 «Об особых экономических зонах в Северо-Кавказском федеральном округе» было принято решение об увеличении площади ранее созданных туристско-рекреационных особых экономических зон (далее – ОЭЗ), на территории которых реализуется проект (в том числе и за счет территории планируемых Зеленчукского и Урупского районов).

В соответствии с Федеральным законом от 22.07.2005 № 116-ФЗ «Об особых экономических зонах в Российской Федерации» без проведения конкурса по отбору заявок объединены в туристический кластер шесть туристско-рекреационных комплексов:

1. Туристско-рекреационная особая экономическая зона на территории Зеленчукского и Урупского районов Карачаево-Черкесской Республики с образованием на данной территории участка Всесезонного туристско-рекреационного комплекса «Архыз».

2. Туристско-рекреационная особая экономическая зона на территории Апшеронского района Краснодарского края, с образованием на данной территории участка Всесезонного туристско-рекреационного комплекса «Лагонаки».

3. Туристско-рекреационная особая экономическая зона на территории Майкопского района Республики Адыгея, с образованием на данной территории участка Всесезонного туристско-рекреационного комплекса «Лагонаки».

4. Туристско-рекреационная особая экономическая зона на территории Черекского, Чегемского, Эльбрусского районов Кабардино-Балкарской Республики с образованием на данной территории участка Всесезонного туристско-рекреационного комплекса «Эльбрус-Безенги».

5. Туристско-рекреационная особая экономическая зона на территории Алагирского и Ирафского районов Республики Северная Осетия-Алания с образованием на данной территории участка Всесезонного туристско-рекреационного комплекса «Мамисон».

6. Туристско-рекреационная особая экономическая зона на территории Хунзахского района Республики Дагестан, с образованием на данной территории участка Всесезонного туристско-рекреационного комплекса «Матлас».

Для управления проектом развития туристического кластера в Северо-Кавказском федеральном округе, Краснодарском крае и Республике Адыгея в соответствии с постановлением Правительства Российской Федерации от

14.10.2010 № 833 было создано открытое акционерное общество «Курорты Северного Кавказа».

На территории Карачаево-Черкесской Республики создана туристско-рекреационная особая экономическая зона. В настоящее время ОЭЗ располагается на территории 2 районов Карачаево-Черкесской Республики.

В соответствии со статьей 3 Федерального закона от 22.07.2005 № 116-ФЗ «Об особых экономических зонах в Российской Федерации» (далее - Федеральный закон № 116-ФЗ) особые экономические зоны в России создаются в целях развития обрабатывающих отраслей экономики, высокотехнологичных отраслей экономики, развития туризма, санаторно-курортной сферы, портовой и транспортной инфраструктур, разработки технологий и коммерциализации их результатов, производства новых видов продукции.

Целью создания ОЭЗ в республике является стимулирование частных инвестиций для формирования комплексного всесезонного курорта, как точки роста социально-экономического развития Карачаево-Черкесской Республики.

Общая площадь ОЭЗ туристско-рекреационного типа в Карачаево-Черкесской Республике составляет 19527 га. На долю Урупского района приходится 6523 га (33,5% от общей площади ОЭЗ), на долю Зеленчукского района 13003,8 га (66,5%).

На территории Архызского сельского поселения Зеленчукского муниципального района Карачаево-Черкесской Республики сформирована часть особой экономической зоны туристско-рекреационного типа «Архыз» в виде Всесезонного туристско-рекреационного комплекса «Архыз».

Всесезонный туристско-рекреационный комплекс Архыз (далее - ВТРК «Архыз») является стартовой площадкой туристического кластера в Северо-Кавказском федеральном округе, Краснодарском крае и Республике Адыгея. В рамках проекта данного курорта предполагается развитие в целях туризма и рекреации двух долин в Зеленчукском и Урупском районах Карачаево-Черкесской Республики - долины реки Архыз и долины реки Пхия. Согласно планам строительства, курорт будет включать пять туристических деревень, четыре из которых расположатся в долине реки Архыз (Зеленчукский район) - деревни Романтик, Лунная Поляна, Дукка и Дукка-2000; еще одна деревня - Пхия (Урупский район) - будет построена в долине одноименной реки.

*Рис. 2. Схема границ туристско – рекреационной особой экономической зоны, созданной на территории
Карачаево–Черкесской Республики.*

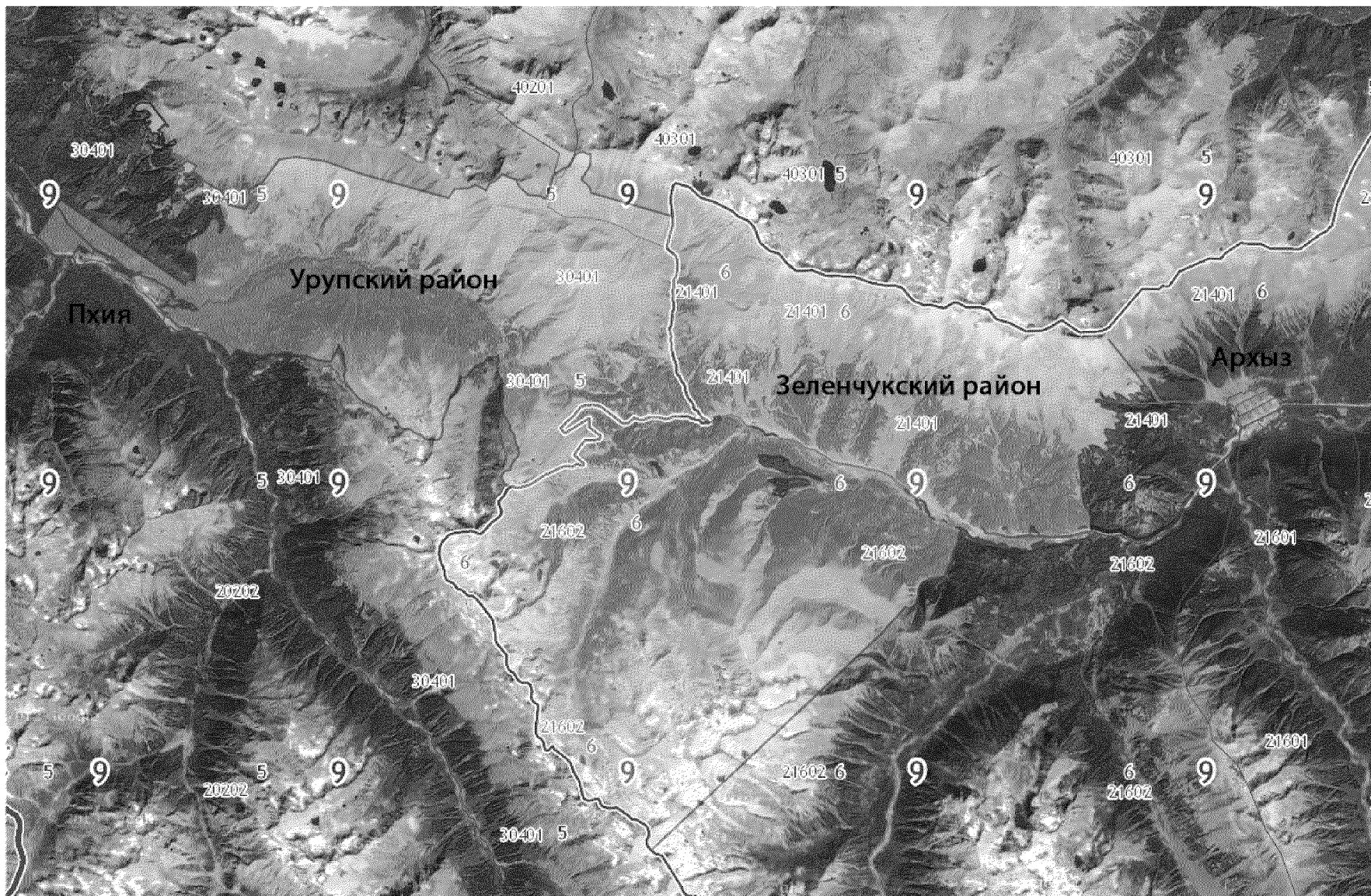
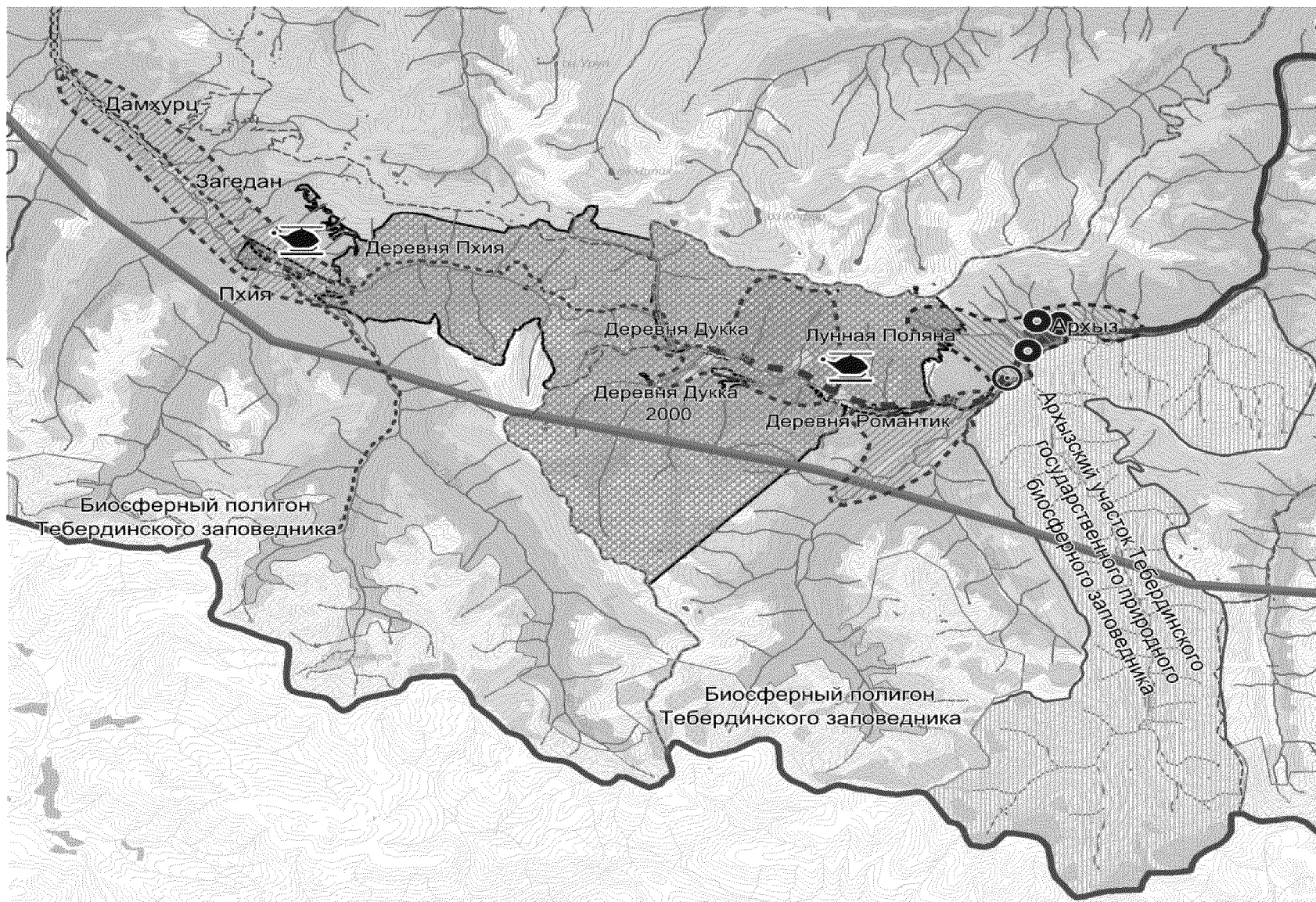


Рис. 3. Схема границ туристско – рекреационной особой экономической зоны, структура Рекреационного комплекса ВТРК «Архыз».



Основные этапы развития ОЭЗ

Для создания сбалансированной и экономически эффективной туристско-рекреационной территории проектом планировки территории туристско-рекреационной особой экономической зоны в границах Зеленчукского муниципального района Карачаево-Черкесской Республики (Всесезонного туристско-рекреационного комплекса (ВТРК «Архыз»), утвержденным постановлением Правительства Карачаево-Черкесской Республики от 18.07.2014 № 217, а также Планом обустройства территории и соответствующего материально-технического оснащения ОЭЗ в части земельных участков, расположенных на территории Зеленчукского муниципального района, утвержденного дополнительным соглашением от 14 апреля 2015 г. № С-91-АЦ/Д14 к Соглашению о создании ОЭЗ от 19 января 2011 г. № С-8-ОС/Д25 на территории Зеленчукского района проектируются четыре туристические деревни: Романтик, Дукка, Дукка - 2000 и Лунная Поляна на высотах от 1650 до 3100 м над уровнем моря в долине реки Архыз. Освоение территории и развитие ВТРК «Архыз» планируется осуществить в 5 этапов. На каждом этапе развитие горнолыжной инфраструктуры будет сопровождаться соответствующим развитием туристических деревень, транспортной и инженерной инфраструктуры.

Развитие ВТРК «Архыз» будет осуществлено в соответствии со следующими этапами:

Таблица 1

Основные этапы развития ВТРК «Архыз»

Этап	Сроки (год)	Описание этапа
0	До 2015	Строительство объектов в северной части д. Романтик
1	2015-2019	Развитие северной и южной части д. Романтик
2	2020-2023	Развитие д. Дукка
3	2024-2027	Развитие д. Лунная Поляна
4	2028-2035	Развитие д. Дукка 2000, д. Пхия

В настоящее время в д. Романтик функционируют 2 подъемника, расположенных на южном склоне к северу от деревни. Общая протяженность трасс составила в 2014 году 7,4 км.

На 1 этапе (до 2019 года) будет построено еще 3 подъемника, оборудовано 10 трасс. Общее количество подъемников составит 5, общая длина трасс – 23,5 км. Реализация этого этапа даст возможность задействовать в полной мере северные склоны д. Романтик, наиболее выгодные для катания, разнообразить выбор трасс. Это также расширит возможности летнего отдыха.

На последующих этапах после 2020 года планируется развитие горнолыжной инфраструктуры туристических деревень Лунная Поляна, Дукка, Дукка-2000. Предполагается строительство еще 28 подъемников, произойдет увеличение зоны катания до 118,6 км (363,8 га).

В перспективе планируется дальнейшее строительство подъемников и трасс в зоне деревни Пхия, что позволит создать «большое кольцо Архыз», обеспечивающее единый доступ ко всем зонам катания в пяти туристических деревнях (Романтик, Лунная Поляна, Дукка, Дукка-2000, Пхия). Общее количество подъемников достигнет 38, с общей протяженностью трасс 148 км.

В Перспективном плане развития детально рассматривается реализация строительства на территории ОЭЗ (ВТРК «Архыз») (д. Романтик) до 2020 года в соответствии с утвержденным Планом обустройства территории ОЭЗ на данный период. Перечень объектов и мероприятий по развитию территории ВТРК «Архыз» в период после 2020 года будет определен в рамках разработки проекта планировки всей территории ВТРК «Архыз».

Транспортная инфраструктура

Существенным фактором, оказывающим влияние на развитие транспортного комплекса Карачаево-Черкесской Республики является созданная в 2010 году особая экономическая зона, в пределах которой создан Всесезонный туристско-рекреационный комплекс «Архыз».

В рамках развития территорий, включаемых в состав ВТРК «Архыз» предполагается создание новых элементов транспортной инфраструктуры:

автомобильная дорога «Архыз-Пхия», связывающей 2 участка ВТРК «Архыз», в Зеленчукском и Урупском районах;

автомобильная дорога «Нижняя Ермоловка-п.Архыз-ВТРК «Архыз»;

вертолетные площадки в пределах ВТРК «Архыз».

В пределах территорий, не входящих в состав ВТРК «Архыз»:

аэропорт в Зеленчукском районе;

развитие сети велодромов и вертолетных площадок, задействованных в обслуживании всего рекреационного комплекса Карачаево-Черкесской Республики.

В связи с развитием туристско-рекреационного комплекса на территории Карачаево-Черкесской Республики, образованием в 2010 году особой экономической зоны, в пределах которой создан ВТРК «Архыз», Схемой территориального планирования Карачаево-Черкесской Республики предусмотрены проектные предложения по развитию воздушного транспорта.

В рамках развития территорий, включаемых в состав ВТРК «Архыз» предполагается создание новых элементов транспортной инфраструктуры, таких как вертолетные площадки в пределах ВТРК «Архыз».

Предполагается развивать сеть вертодромов и вертолётных площадок, задействованных в обслуживании всего рекреационного комплекса региона. Проектом предусмотрено строительство шести вертодромов: в Пхие, Архызе, Домбае, Теберде, Хурзуке, в районе перевала Гумбаши. Эти площадки свяжут единой сетью все горно-рекреационные центры республики. Вертолётные перевозки будут выполнять транспортную функцию преимущественно в VIP-секторе, распределяя потоки туристов с помощью вертолётов, кроме того можно будет использовать вертолеты во время горноспасательных работ, гляциологических наблюдений, в полиции, в медицине (медицинская авиация и авиация экстренных медицинских служб).

Природные условия формирования экологической ситуации.

Современное состояние водных ресурсов

В соответствии с положениями Водного кодекса Российской Федерации на территории Карачаево-Черкесской Республики устанавливаются зоны с особым режимом использования - водоохранные зоны и прибрежные защитные полосы.

Согласно статье 65 Водного кодекса Российской Федерации водоохранными зонами являются территории, которые примыкают к береговой линии морей, рек, ручьев, каналов, озер, водохранилищ и на которых устанавливается специальный режим осуществления хозяйственной и иной деятельности в целях предотвращения загрязнения, засорения, заиления указанных водных объектов и истощения их вод, а

также сохранения среды обитания водных биологических ресурсов и других объектов животного и растительного мира.

Ширина водоохранной зоны рек или ручьев устанавливается от их истока для рек или ручьев протяженностью:

- 1) до десяти километров - в размере пятидесяти метров;
- 2) от десяти до пятидесяти километров - в размере ста метров;
- 3) от пятидесяти километров и более - в размере двухсот метров.

Для реки, ручья протяженностью менее десяти километров от истока до устья водоохранная зона совпадает с прибрежной защитной полосой. Радиус водоохранной зоны для истоков реки, ручья устанавливается в размере пятидесяти метров.

Ширина водоохранной зоны озера, водохранилища, за исключением озера, расположенного внутри болота, или озера, водохранилища с акваторией менее 0,5 квадратного километра, устанавливается в размере пятидесяти метров. Ширина водоохранной зоны водохранилища, расположенного на водотоке, устанавливается равной ширине водоохранной зоны этого водотока.

Водоохранные зоны рек, их частей, помещенных в закрытые коллекторы, не устанавливаются.

Водоохранные зоны магистральных или межхозяйственных каналов совпадают по ширине с полосами отводов таких каналов.

В пределах водоохранных зон запрещается размещение кладбищ, скотомогильников, мест захоронения отходов производства и потребления, радиоактивных, химических, взрывчатых, токсичных, отравляющих и ядовитых веществ, осуществление авиационных мер по борьбе с вредителями и болезнями растений, движение и стоянка транспортных средств в необорудованных местах.

Прибрежные защитные полосы устанавливаются в соответствии с положениями Водного кодекса Российской Федерации и на основании проектной документации по их установлению.

Прибрежная защитная полоса (прибрежная полоса, береговая полоса) - часть территории водоохранной зоны водного объекта, в том числе внутренних морских вод и территориального моря, которая непосредственно примыкает к акватории водного объекта (береговой линии) и в пределах которой запрещается осуществление хозяйственной и иной деятельности, за исключением случаев, предусмотренных национальным водным законодательством.

Ширина прибрежной защитной полосы устанавливается в зависимости от уклона берега водного объекта и составляет тридцать

метров для обратного или нулевого уклона, сорок метров для уклона до трех градусов и пятьдесят метров для уклона три и более градуса. Ширина прибрежной защитной полосы должна быть установлена в размере не менее 30 метров.

В соответствии с информацией Управления охраны окружающей среды и водных ресурсов Карачаево-Черкесской Республики от 22.01.2015 № 51 на территории Карачаево-Черкесской Республики водоохранные и прибрежные защитные полосы установлены для следующих водотоков: р. Кубань, р. Большой Зеленчук, р. Малый Зеленчук, р. Большая Лаба, р. Уруп, р. Кяфарь, р. Бижгон, р. Аксаут, р. Маруха и р. Кардоник (таблица 1.9.20).

Таблица 2

**Характеристика Водоохранных зон и Прибрежных защитных полос
на территории Карачаево-Черкесской Республики**

Река	Водоохранная зона			Прибрежная защитная полоса		
	Размер	Длина (км)	Площадь (га)	Размер	Длина (км)	Площадь (га)
1	2	3	4	5	6	7
Аксаут	200	159,51	3707,32	50	162,06	1291,85
Бижгон	100	64,28	709,22	50	66,91	386,51
Большая Лаба	200	211,37	5169,22	50	215,65	1987,90
Кардоник	100	66,76	705,76	50	67,99	383,40
Кяфарь	200	127,26	2976,47	50	128,62	1062,23
1	2	3	4	5	6	7
Маруха	200	158,95	3586,96	50	165,42	1169,16
Уруп	200	133,63	2949,01	50	136,04	990,82

Большой Зеленчук	200	*	*	50	*	*
Малый Зеленчук	200	*	*	50	*	*
Кубань	200	*	*	50	*	*

* - данные требуют уточнения

Для остальных водных объектов на территории Карачаево-Черкесской Республики границы водоохранных зон и прибрежных защитных полосы не установлены. На первую очередь необходимо проведение инженерно-гидрологических работ по установлению границ водоохранных зон и прибрежных защитных полос на всех водных объектах Карачаево-Черкесской Республики.

Заповедники и заказники

С учетом особенностей режима особо охраняемых объектов в Карачаево-Черкесии функционируют особо охраняемые природные территории следующих категорий:

- Тебердинский государственный природный биосферный заповедник;
- часть Кавказского государственного природного биосферного заповедника;
- 7 заказников;
- 74 памятника природы;
- часть особо охраняемого эколого-курортного региона Российской Федерации Кавказские Минеральные Воды.

Таблица 3

Перечень Федеральных заказников и заказников местного значения на территории Карачаево-Черкесской Республики

№	Наименование	Принадлежность,	Общая площадь, описание	Режим
---	--------------	-----------------	-------------------------	-------

п/п	заказников	место нахождение	границ ООПТ	заказника
1	2	3	4	5
Заказники местного значения				
1.	Дамхурц	Государственный заказник, Урупский район	<p>30 тыс. га</p> <p>Границы: Западная - по границе с Кавказским заповедником и Краснодарским краем</p> <p>Северная - от верховья р. Бескесс по р. Нефтянка</p> <p>Восточная - по р. Б. Лаба</p> <p>Южная – по водоразделу рек Дамхурц, Макеры и далее по границе с Абхазией</p>	Видовой
1	2	3	4	5
2.	Хасаутский	Государственный заказник Малокарачаевский район	<p>18 тыс. га</p> <p>Границы: Северная - от пересечения проселочной дорогой границы Малокарачаевского и Карачаевского районов в районе Загоны до р. Тешик-Таш, далее вниз по ее течению до впадения в р. Эшкакон, далее по проселочной дороге, по водоразделу (хребту) до пересечения этой дорогой границ Малокарачаевского района и Кабардино-Балкарии</p> <p>Восточная - от пересечения границ Малокарачаевского района и Кабардино-Балкарии до слияния р. Мушт и Хасаут у пос. Мушт</p> <p>Южная - от слияния рек Мушт и Хасаут до границ</p>	Видовой

			<p>Малокарачаевского района, Кабардино-Балкарии, Карачаевского района</p> <p>Западная - от стыка границ Кабардино-Балкарии, Карачаевского и Малокарачаевского районов до их пересечения проселочной дорогой в районе Загоны</p>	
3.	Эльбурганский	Государственный заказник Абазинский район	<p>15 тыс. га</p> <p>Границы: Северная - от р. Кош-Хабль по дороге вверх до стыков границ Хабезского, Прикубанского и Усть-Джегутинского районов у балки Кара-Паго, далее по балке Кара-Паго вниз по течению до впадения в р. Кубань</p> <p>Восточная - от впадения р. Кара-Паго в р. Кубань, вверх по течению р. Кубань до развилки асфальтной и грейдерной дорог в южной части а. Кубина</p> <p>Южная - от развилки асфальтной и грейдерной дорог в южной части а. Кубина по грейдерной дороге, далее по балке Байтал-Чапган до вершины г. Мазкех, от вершины по дороге до а. Инжич-Чукун до р. М. Зеленчук</p> <p>Западная - от а. Инжич-Чукун вниз по течению р. М. Зеленчук до северной части а. Кош-Хабль, далее до поворота дороги вверх</p>	Видовой

4.	Лабинский	Государственный заказник Урупский район	<p>15 тыс. га</p> <p>Границы: Северная - от впадения р. Точеная в р. Б. Лаба по ее течению до ее истоков, далее по поляне «Волчьи ворота» до истоков р. Власенчиха</p> <p>Восточная - на юг по границе госзаказника «Черемуховский» до хребта «Семиколенный»</p> <p>Южная - по хребту «Семиколенный» на запад до впадения р. Закан в р. Б. Лаба</p> <p>Западная - вниз по течению р. Б. Лаба до впадения в нее р. Точеная</p>	Видовой
1	2	3	4	5
5.	«Белая скала»	Орнитологический заказник Урупский район	<p>0,4 тыс. га</p> <p>Границы: Южная - по р. Костенчиха до ее впадения в р. Уруп</p> <p>Западная - по верхнему обрезу стены Скалистого хребта</p> <p>Северная - по р. Сутуловая</p> <p>Восточная - по р. Уруп от впадения в нее р. Костенчиха до границы с Краснодарским краем</p>	Видовой

6.	Архызский	Государственный заказник, Зеленчукский район	<p>20 тыс. га</p> <p>Описание границ заказника «Архызский»</p> <p>(координаты точек даны в системе МСК-09):</p> <p>Северный кластер</p> <p>1. Зона ограниченного природопользования</p> <p>Северная: От точки, расположенной на хребте Абишира-Ахуба (координаты – 518539,40; 263648,52), 6160 м. на восток по границе с Урупским районом до точки, находящейся на хребте Абишира-Ахуба рядом с вершиной 2768 м. (координаты – 519687,27; 268399,97).</p> <p>Восточная: От точки с координатами (519687,27; 268399,97) на юг через перевал Берю-Ауш по тальвегу безымянной балки 3050 м. до проселочной дороги, и далее на запад 430 м. по дороге к границе земельного участка турбазы «Москвичка», далее по границе земельного участка турбазы к въезду на турбазу.</p> <p>Южная: от въезда на турбазу «Москвичка» по грунтовой дороге 160 м. на запад к высоковольтной ЛЭП, далее 2970 м. вдоль ЛЭП на запад, далее через отрог хребта Абишира-Ахуба 850м. на северо-запад к безымянной балке, вверх</p>	Видовой
----	-----------	---	--	---------

			<p>по балке 450 м. на запад к точке с координатами (514754,88; 263788,60).</p> <p>Западная: От точки с координатами (514754,88; 263788,60) на северо-запад 2350 м. на хребет Абишира-Ахуба к начальной точке.</p> <p style="text-align: center;">Южный кластер</p> <p>Северная: от точки, расположенной на реке Архыз к востоку от урочища Верхний Архыз (координаты – 511767,95; 259053,89), далее 1940 м. на восток вниз по течению реки Архыз до точки с координатами (511216,97; 260657,13). От точки с координатами (511216,97; 260657,13) 1500 м. на юго-восток через отрог г. Смирнова (2518 м.) до точки с координатами (509957,03; 261469,78), находящейся на северном борту долины р. Псыш, и далее 3180 м. на юго-запад вдоль подошвы горы Смирнова до точки с координатами (508031,38; 258968,99). Далее 800 м. на юго-</p>	
1	2	3	4	5
			<p>восток через долину р. Псыш до точки, находящейся на южном борту долины реки, координаты (507381.14; 259428.49). Далее на северо-восток вдоль подошвы хребтов Софийский и Чегет-Чат до границы Тебердинского</p>	

Государственного биосферного заповедника.

Восточная: на юг по границе с Тебердинским Государственным биосферным заповедником до Государственной границы Российской Федерации с Республикой Абхазия.

Южная: на запад по Государственной границе Российской Федерации до места стыка Государственной границы и границ Зеленчукского и Урупского муниципальных районов.

Западная: на север 9800 м. вдоль границы Зеленчукского и Урупского районов до точки с координатами (503717,19; 251227,04). Далее на северо-восток 8600 м. до верховий безымянной балки, берущей начало на северном склоне горы Смирнова. По тальвегу балки на северо-запад 3070 м. до начала описания границы кластера.

2. Зона рекреационного природопользования

Северная: От точки, расположенной на реке Архыз к востоку от урочища Верхний Архыз (координаты – 511767,95; 259053,89), далее 1940 м. на восток вниз по течению реки Архыз до точки с координатами (511216,97;

		<p>260657,13). От точки с координатами (511216,97; 260657,13) 1500 м. на юго-восток через отрог г. Смирнова (2518 м.) до точки с координатами (509957,03; 261469,78), находящейся на северном борту долины р. Псыш, и далее 3180 м. на юго-запад вдоль подошвы горы Смирнова до точки с координатами (508031,38; 258968,99). Далее 800 м. на юго-восток через долину р. Псыш до точки, находящейся на южном борту долины реки, координаты (507381.14; 259428.49). Далее на северо-восток вдоль подошвы хребтов Софийский и Чегет-Чат до границы Тебердинского Государственного биосферного заповедника.</p> <p>Восточная: На юг по границе с Тебердинским Государственным биосферным заповедником до перевала Софийское Седло.</p> <p>Южная: от перевала Софийское Седло вниз по тальвегу балки 1000 м. на северо-запад к горизонтали 2200 м., далее по горизонтали 3240 м. огибая г. София (3637 м.) с севера к балке Ак-Айры, вверх по балке 3100 м. на юго-запад к гребню Софийского хребта. По гребню хребта 4250 м. на северо-запад к перевалу Кара-Джаш, от перевала 260 м. на запад по</p>	
--	--	---	--

			туристической тропе к безымянной балке, начинающейся в 440 м. к северо-	
1	2	3	4	5
			<p>востоку от Кратерного озера. Вниз по тальвегу балки 3470 м. к горизонтали 2200 м. на северо-запад 1060 м. к безымянной балке, вниз по балке на запад 930 м к реке Псыш. Вверх по течению реки 410 м. к месту слияния рек Псыш и Аманауз. Вверх по течению реки Аманауз 1400 м. на юго-запад к устью безымянной балки, далее вверх по тальвегу балки 1000 м. к горизонтали 2200 м.</p> <p>Западная: По горизонтали 2200 м. в северном направлении 13430 м. к точке, лежащей в 2300 м. северо-западной скалы Горячева (координаты точки – 508463,04; 256352,22), далее на северо-восток 1940 м. к верховьям безымянной балки, берущей начало на северном склоне горы Смирнова. По тальвегу балки на северо-запад 3070 м. к началу описания границы.</p> <p>3. Зона природоохранного отчуждения</p> <p>Северная: от точки, лежащей в 2300 м. северо-западной скалы Горячева (координаты точки – 508463,04; 256352,22) по</p>	

		<p>горизонтали 2200 м. в южном направлении 13430 м. до безымянной балки, по тальвегу балки вниз к реке Аманауз. Вниз по течению Аманауза 1400 м. к месту слияния рек Псыш и Аманауз. Вниз по течению Псыша 410 м. к устью безымянной балки справа по течению реки, далее вверх по тальвегу балки 930 м. к горизонтали 2200 м., далее на юго-восток 1060 м. к безымянной балке. По тальвегу безымянной балки вверх 3470 м. к началу балки, далее на восток по туристической тропе 260 м. к перевалу Кара-Джаш. По гребню Софийского хребта 4250 м. на юго-восток к истокам балки Ак-Айры, вниз по тальвегу балки 3100 м. к горизонтали 2200 м., далее по горизонтали 3240 м. огибая г. София (3637 м.) с севера к безымянной балке, берущей начало с перевала Софийское Седло, далее вверх по тальвегу балки к перевалу к границе Тебердинского Государственного биосферного заповедника.</p> <p>Восточная: от перевала Софийское Седло на юг по границе с Тебердинским Государственным биосферным заповедником до Государственной границы Российской Федерации с Республикой Абхазия.</p> <p>Южная: На запад по</p>	
--	--	---	--

			<p>Государственной границе Российской Федерации до места стыка Государственной границы и границ Зеленчукского и Урупского муниципальных районов.</p> <p>Западная: На север 9800 м. вдоль границы Зеленчукского и Урупского районов до точки с координатами (503717,19; 251227,04). Далее на северо-восток 6990 м. к началу описания границы.</p>	
1	2	3	4	5
7.	Марухский	Государственный заказник Зеленчукский район	<p>71 тыс. га</p> <p>Границы: Южная – по границе с Грузией от стыка границ Зеленчукского, Карачаевского районов и Грузии до хр. Ужум</p> <p>Западная – от границы с Грузией по границе с Кызгычским участком Тебердинского заповедника до границы с Нижне-Ермоловским участком госохотрезервфонда, далее по границе с Нижне-Ермоловским участком госохотрезервфонда до р. Б. Зеленчук, далее вниз по течению р. Б. Зеленчук</p> <p>Северная – от р. Большой Зеленчук в 5 километрах вниз по течению от п. Нижний Архыз по прямой на восток до отметки 1775 м и далее до горы Ужум с высотной отметкой 1814 м, далее по гравийной дороге в</p>	Видовой

			<p>сторону с. Маруха до съезда к лесному кардону на берегу р. Маруха южнее с. Маруха, далее по прямой до высотной отметки 2004 м на хребте Мысты Баши южнее с. Хасаут – Греческое, далее по прямой до высотной отметки 2088 м на границе Зеленчукского и Карачаевского районов.</p> <p>Восточная – по границе Карачаевского и Зеленчукского районов от высотной отметки 2088 м до границы с Грузией.</p>	
--	--	--	--	--

Рис. 4. Схема границ государственного заказника «Архызский» (в соответствии с постановлением Правительства Карачаево-Черкесской Республики от 05.08.2011 № 211)

Рис.5. Схема границ особо охраняемых природных территорий.

Рис. 7. Схема размещения объектов капитального строительства и линейных объектов регионального значения.

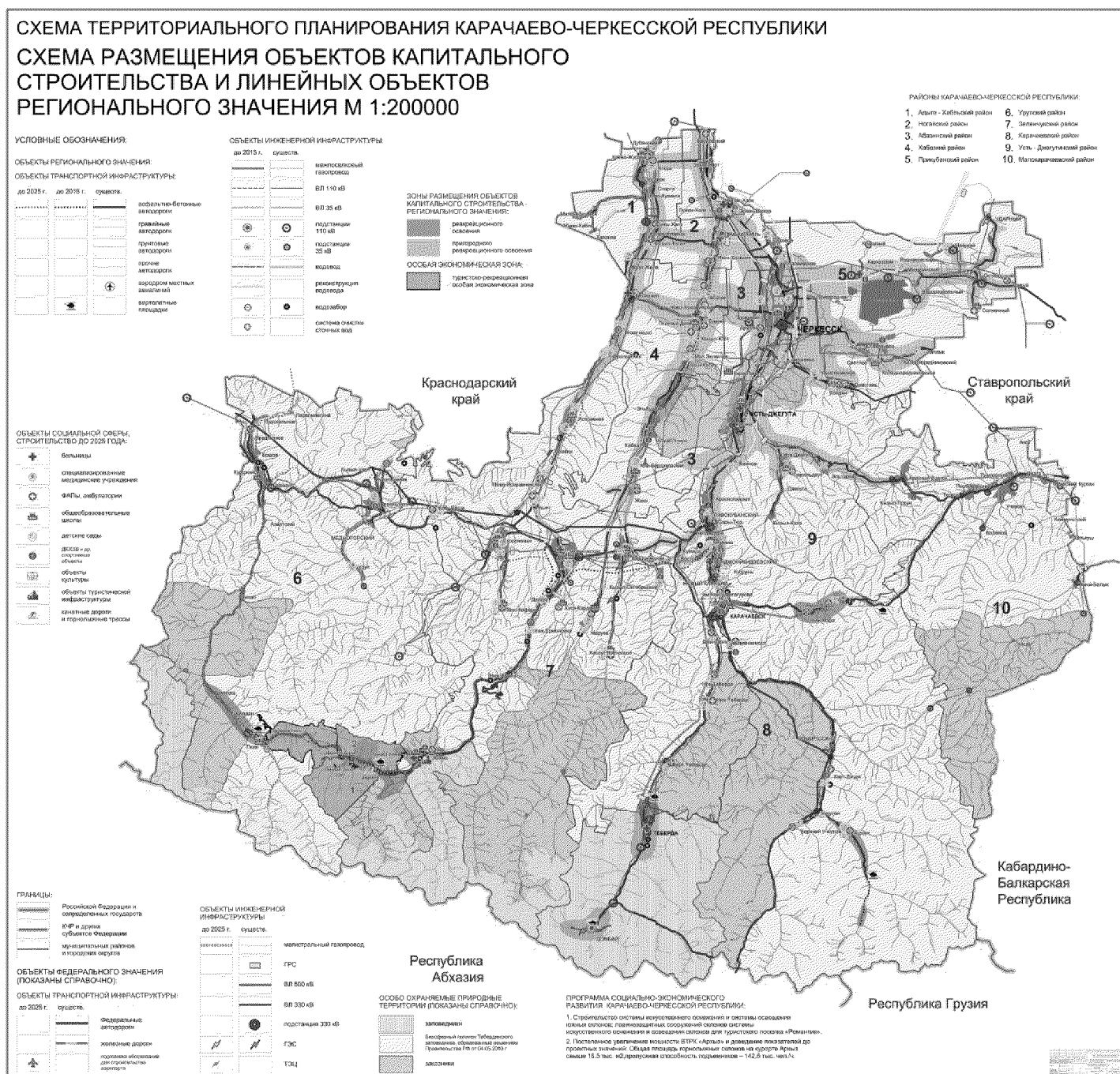


Рис.9. Рекреационный сектор. Туризм.

Рис.10. Схема ограничений по условиям охраны государственной границы.

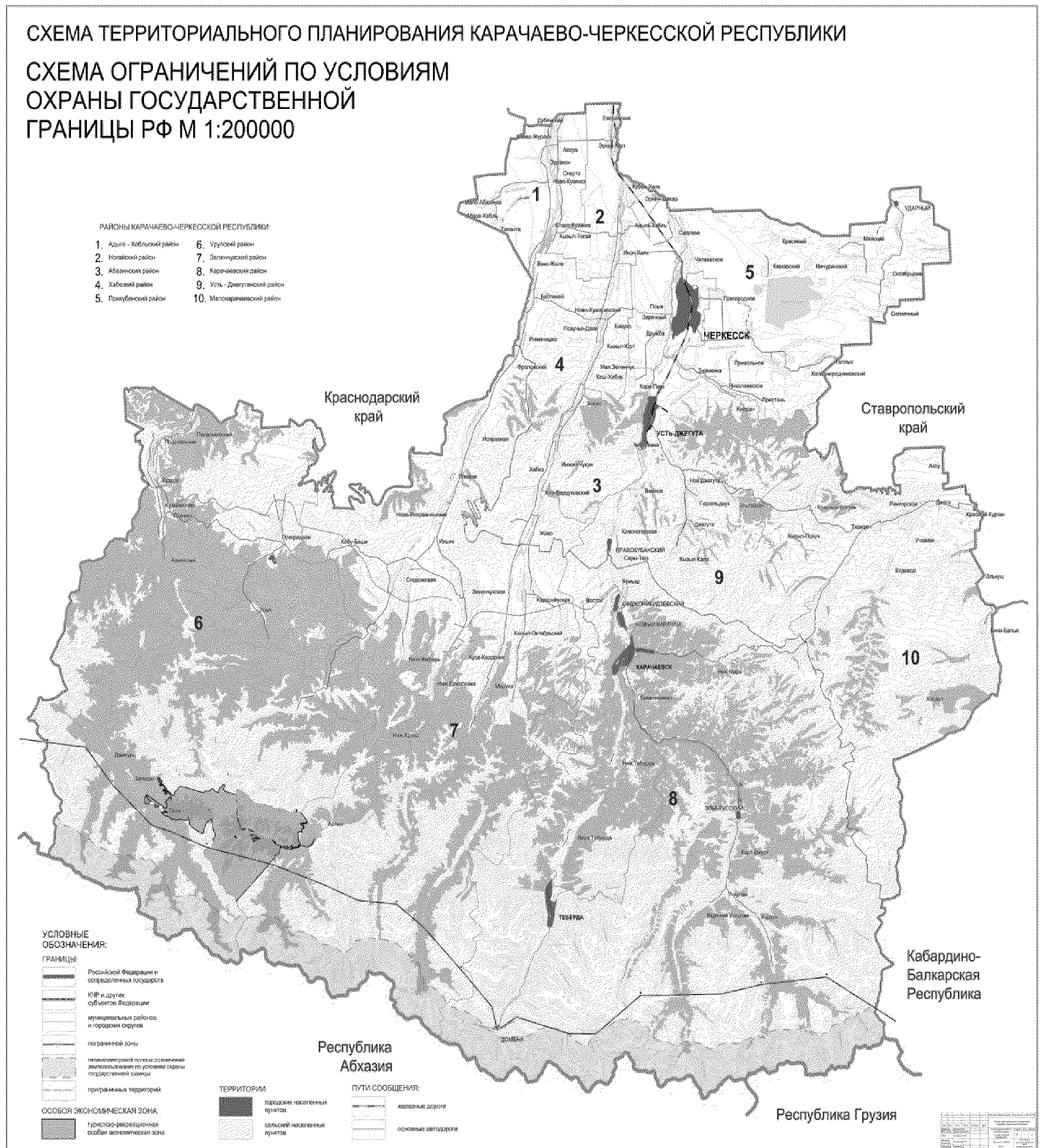


Рис.12. Иерархия центров обслуживания.

Рис.15. Схема ограничений использования территории.

СХЕМА ТЕРРИТОРИАЛЬНОГО ПЛАНИРОВАНИЯ КАРАЧАЕВО-ЧЕРКЕССКОЙ РЕСПУБЛИКИ СХЕМА ОГРАНИЧЕНИЙ ИСПОЛЬЗОВАНИЯ ТЕРРИТОРИИ М 1:150000

- ПОРЕЗНЫЕ ИСКОПАЕМЫЕ:**
- торфяные залежи
 - пески
 - гравий
 - песчаник
 - известняк для цементной промышленности
 - известняк строительный

- угольный уголь
- известняк строительный
- известняк строительный
- известняк строительный
- известняк строительный
- известняк строительный

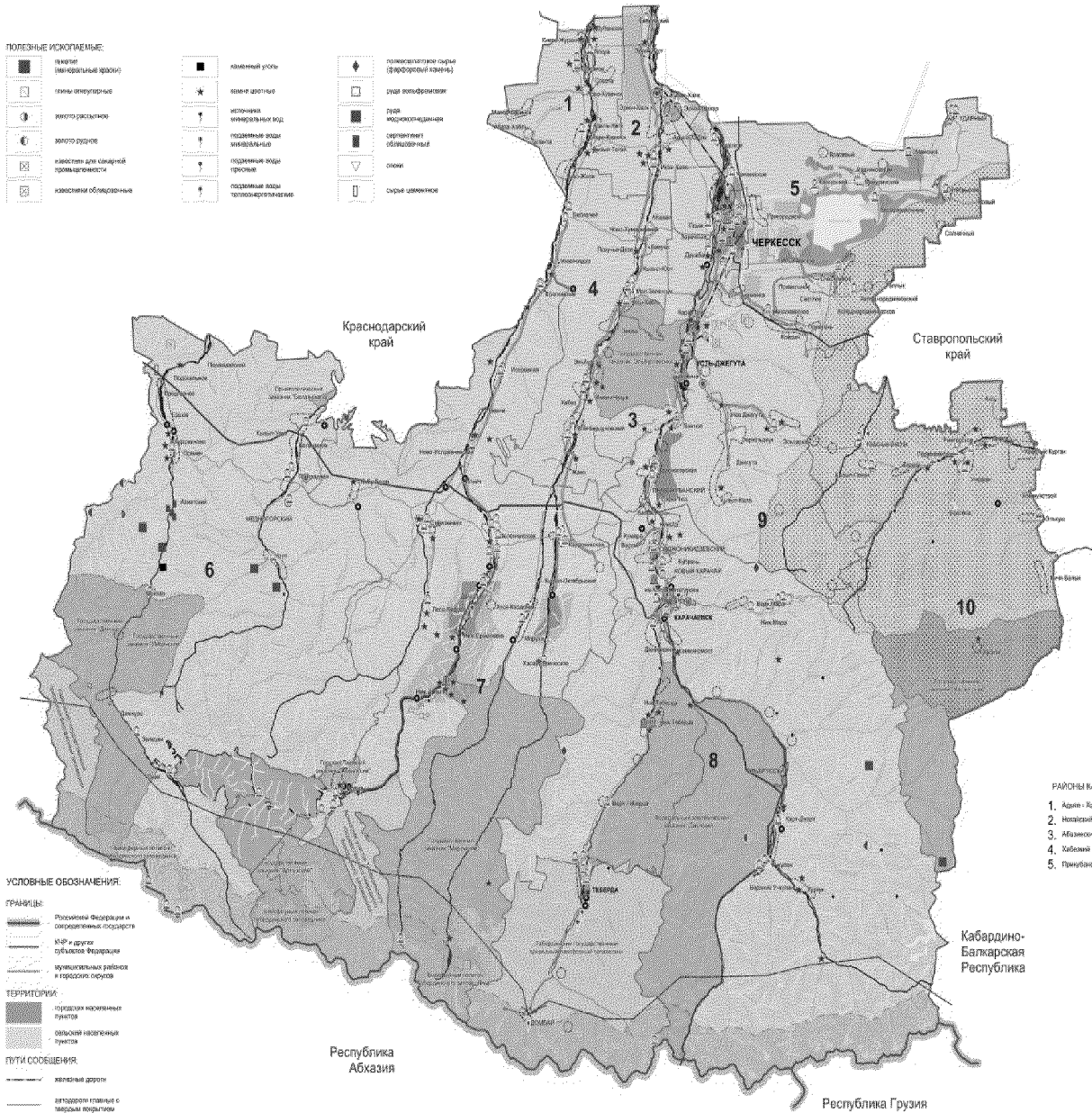
- гидрогеологическая сеть (гидрогеологическая)
- устьевые выработки
- ручьи
- водосборные бассейны
- озера
- ручьи

- УСЛОВНЫЕ ОБОЗНАЧЕНИЯ:**
- ГРАНИЦЫ:**
- Республики, края и окружных округов
 - КРР и другие округа Республики
 - муниципальных районов и городских округов
- ТЕРРИТОРИИ:**
- территории населенных пунктов
 - охранные территории населенных пунктов
- ПУТИ СООБЩЕНИЯ:**
- автомагистраль
 - автомобильная дорога с твердым покрытием

- ОСОБО ОХРАНЯЕМЫЕ ПРИРОДНЫЕ ТЕРРИТОРИИ:**
- национальный парк
 - биосферный резерват
 - заказник
- ОБЪЕКТЫ КУЛЬТУРНОГО НАСЛЕДИЯ:**
- памятник истории
 - памятник архитектуры
 - памятник археологии
- ЗОНА И ОБЪЕКТЫ С ОСОБЫМ УСЛОВИЕМ ИСПОЛЬЗОВАНИЯ:**
- зона экологического заказника
 - объект культурного наследия
 - объект культурного наследия
- ОСОБАЯ ЭКОНОМИЧЕСКАЯ ЗОНА:**
- территория опережающего социально-экономического развития

- ПОДВИЖНЫЕ ЗОНЫ:**
- подвижная зона
 - зона охраны объектов культурного наследия
 - зона охраны объектов культурного наследия
 - зона охраны объектов культурного наследия
 - зона охраны объектов культурного наследия
 - зона охраны объектов культурного наследия

- ТЕРРИТОРИИ, ПОДВЕРЖЕННЫЕ РИСКУ ВОЗНИКНОВЕНИЯ ЧРЕЗВЫЧАЙНЫХ СИТУАЦИЙ:**
- территория подверженная риску возникновения чрезвычайных ситуаций
 - зона потенциально опасная
 - зона потенциально опасная
 - зона потенциально опасная
 - зона потенциально опасная
 - зона потенциально опасная



- РАЙОНЫ КАРАЧАЕВО-ЧЕРКЕССКОЙ РЕСПУБЛИКИ:**
- | | |
|-------------------------|----------------------------|
| 1. Адыгский район | 6. Урусатский район |
| 2. Невинномысский район | 7. Златоустовский район |
| 3. Алабинский район | 8. Карачаевский район |
| 4. Хабезский район | 9. Усть-Джегутинский район |
| 5. Прямовский район | 10. Малгобекский район |

Кабардино-Балкарская Республика

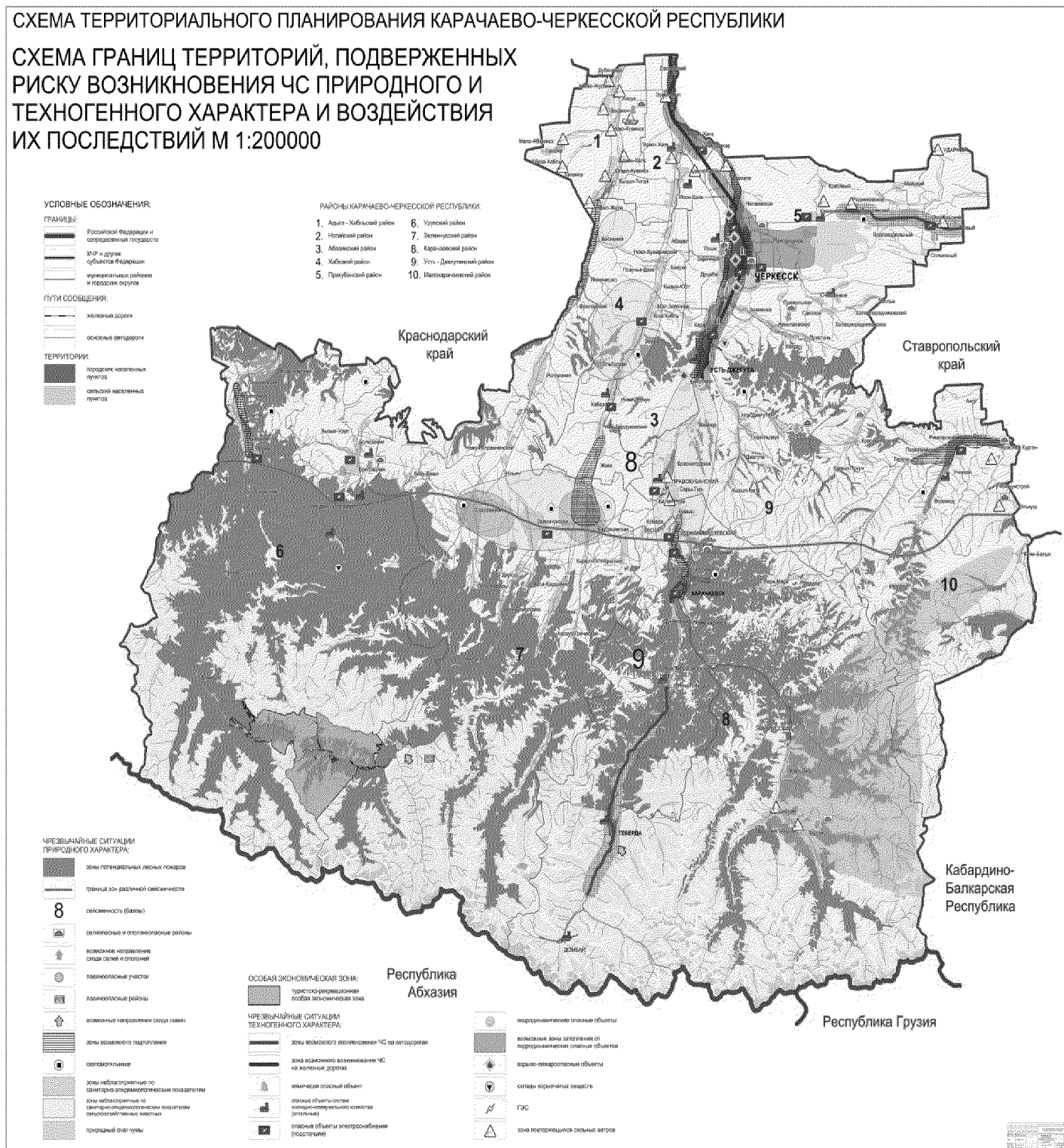
Республика Грузия

Республика Абхазия

Краснодарский край

Ставропольский край

Рис.16. Схема границ территорий, подверженных риску возникновения чрезвычайных ситуаций природного и техногенного характера и воздействия их последствий.



Рекреационный комплекс

Карачаево-Черкесская Республика обладает значительным рекреационным потенциалом, реализованным до настоящего времени не в полной мере.

Основу рекреационного потенциала региона составляет уникальный природный комплекс горных районов республики, включающий в себя как места, пригодные для различных видов туризма, так и для санаторного лечения. Наиболее богаты ресурсами для санаторного лечения район Теберды, ведётся изучение ресурсов района Пхьи, Дамхурца. Почти весь горный пояс республики привлекателен для различных видов оздоровительного отдыха.

Значительную часть рекреационного потенциала региона составляет его богатое историко-культурное прошлое. На протяжении долгих лет территория Карачаево-Черкесии становилась ареной для разнообразных исторических событий, здесь развивались древние государства, проходило одно из ответвлений Великого шёлкового пути. От того времени осталось множество следов материальной культуры, наиболее распространены они в ущельях Зеленчука, Теберды и Кубани.

На данный момент ведущим центром развития туристско-рекреационного сектора Карачаево-Черкесской Республики является ВТРК «Архыз».

Структура рекреационного комплекса республики.

Климатическое зонирование

Согласно схеме территориального планирования Карачаево-Черкесской Республики, утвержденной постановлением Правительства Карачаево-Черкесской Республики от 20.09.2012 № 382 территориально-рекреационная система региона разделена на два вида структурных единиц:

Рекреационный центр - относительно самостоятельное градостроительное образование, состоящее из группы рекреационных учреждений, пользующихся общей инфраструктурой (инженерной, транспортной, рекреационной).

Рекреационный комплекс - система рекреационных центров, в том числе различного профиля, взаимосвязанных в пределах близкорасположенной территории. В состав рекреационного комплекса

могут входить помимо рекреационных центров и населённые пункты, выполняющие обслуживающую функцию.

На территории Карачаево-Черкесской Республики выделены два рекреационных комплекса: Теберда - Домбай и ВТРК «Архыз» (в том числе не отнесенные к данному комплексу рекреационные центры Архыз и Нижний Архыз (Буково)). В их состав входят следующие рекреационные центры:

Теберда-Домбай: город курорт Теберда и курортный поселок Домбай;

ВТРК «Архыз»: туристические деревни Романтик, Лунная Поляна, Дукка и Дукка-2000 (Зеленчукский район), туристическая деревня Пхия (формирующийся центр в Урупском районе), Архыз и Нижний Архыз (Буково).

Помимо этого в республике выделяются и отдельные рекреационные центры: Верхняя Лаба, Мара, Узункол.

Современное состояние отдельных рекреационных комплексов

Всесезонный горнолыжный курорт «Архыз» - современный всесезонный туристско-рекреационный комплекс в Зеленчукском районе (в дальнейшем предполагается развитие курорта и в Урупском районе) Карачаево-Черкесской Республики, сочетающий зимние и летние виды туризма. Расстояние от столицы Карачаево-Черкессии г. Черкесска до горнолыжного курорта «Архыз» составляет 110 км, от г. Минеральные Воды - 220 км.

В соответствии с постановлением Правительства Российской Федерации от 14.10.2010 № 833 «О создании туристического кластера в Северо-Кавказском федеральном округе, Краснодарском крае и Республике Адыгея» включен в проект туристического кластера под управлением ОАО «Курорты Северного Кавказа».

В рамках проекта всесезонного горнолыжного курорта «Архыз» предполагается развитие в целях туризма и рекреации двух долин в Зеленчукском и Урупском районах Карачаево-Черкесской Республики - долины реки Архыз и долины реки Пхия.

Согласно планам строительства, курорт будет включать четыре туристические деревни, три из которых расположатся в долине реки Архыз - деревни Романтик, Лунная Поляна и Дукка; еще одна деревня - Пхия - будет построена в долине одноименной реки.

Все туристические деревни планируется связать между собой единой системой горнолыжных склонов и канатных дорог, что позволит отдыхающим свободно перемещаться между этими поселениями на лыжах. В основе проектирования деревень заложен принцип «Ski in - ski out» (в отечественной практике - «Катание от дверей»), обеспечивающий максимально комфортное катание: на лыжах можно будет подъехать к большинству объектов туристической инфраструктуры - гостиницам, ресторанам, магазинам.

Природные достопримечательности:

Архыз - горный район Карачаево-Черкесской Республики. Относится к северным склонам Главного Кавказского хребта. Долина Архыз расположена на высоте между 1440 и 3300 м над уровнем моря. Высочайшие точки - горы Пшиш и София.

На территории долины расположены 60 ледников и горных озер. Со 120-метровой высоты Софийского ледника низвергаются 12 водопадов. Главной водной артерией является река Большой Зеленчук протяженностью около 170 км.

Регион широко известен по всей России благодаря минеральной воде «Архыз», которая издавна добывается здесь и обладает полезными лечебно-минералогическим составом.

Объекты туристского интереса:

Наскальный лик Христа

Специальная астрофизическая обсерватория РАН

Нижне-Архызское городище

Софийские водопады

Тебердинский заповедник

Рис. 17. Поселок Архыз.



Рис. 18. Поселок Архыз.



Рис. 19. Гора София.



Транспортное обеспечение

ВТРК «Архыз» находится в пределах 3 - 5 часовой доступности (около 220 км) от двух крупных международных аэропортов, способных принимать воздушные суда типа Б-737-700 и более легкие: Минеральные Воды и Ставрополь (Шпаковское). Аэропорт Минеральных Вод имеет значительно больший объем пассажиропотока, значительно более развитую маршрутную сеть, способен принимать более тяжелые типы воздушных судов. Это, при сравнимом времени в пути от аэропорта до ВТРК «Архыз», делает аэропорт ключевым во внешнем обслуживании комплекса с помощью воздушного транспорта.

Наиболее интенсивное железнодорожное сообщение вблизи ВТРК «Архыз» осуществляется с трех железнодорожных вокзалов: Минеральные Воды, Невинномысск и Кисловодск.

С данных железнодорожных вокзалов осуществляется движение по многим направлениям, включая международные маршруты в Украину, Белоруссию и Азербайджан, маршруты в города различных регионов России, в том числе в Москву, Санкт-Петербург, Екатеринбург, Челябинск, Ростов-на-Дону, Иркутск, Новокузнецк и другие. Интенсивность отправления поездов дальнего следования с этих станций можно назвать высокой. Из Невинномысска и Минеральных Вод ежедневно отправляется около 30 поездов, а из Кисловодска - 8-10 поездов. В настоящее время интенсивное пригородное пассажирское сообщение осуществляется по направлению Минеральные Воды-Кисловодск с интенсивностью движения 23 пары поездов в сутки.

Автомобильная дорога А-155 связывает курорт «Архыз» через станцию Зеленчукскую с региональным центром г. Черкесском и далее г. Невинномысском. В районе г. Черкесска автомобильная дорога А-155 примыкает к трассе Р-217 «Кавказ» в направлении г. Ростов-на-Дону (и далее через М4 «Дон» в направлении г. Москвы), и трассе Р-216 в направлении г. Ставрополь. Автомобильные дороги А-165 и А-157 связывают г. Черкесск с г. Минеральные Воды и с курортами Кавказских Минеральных Вод (г. Пятигорск, г. Кисловодск). Качество автомобильных дорог достаточно высокое.

Из внутренней транспортной инфраструктуры существует автомобильная дорога, имеющая усовершенствованное покрытие на участке до туристической деревни Романтик, а также один автомобильный мост через р. Архыз.

В настоящее время ведутся работы по проекту «Реконструкция автомобильной дороги «Архыз - Лунная Поляна - гора Дукка», Зеленчукский район». Проектируемая протяженность трассы - 14,1 км. Выполнено строительство автодороги до деревни Романтик (8 км), ведется ее строительство в обход деревни Романтик (2 км). Полотно дороги в основном проходит по границе поймы и первой надпойменной террасы р.

Архыз на искусственно поднятой до незатопляемых отметок или «врезанной» территории с креплением как низового так и верхового откосов дороги.

Откорректирована проектная документация 2 этапа автодороги (от деревни Романтик до деревни Дукка протяженностью 4,1 км) с учетом обхода проектируемых поселков ВТРК «Архыз».

Электроснабжение

На данный момент к деревне Романтик проведены высоковольтные воздушные линии 35 кВ, построены и функционируют ПС 35/10 кВ «Романтик». Указанные объекты построены в рамках ФЦП «Юг России (2008-2013 годы)». Также в рамках договоров инвестирования построены одна распределительная трансформаторная подстанция (далее - РТП), десять трансформаторных подстанций (далее - ТП).

Проведены расчеты единовременной электрической нагрузки проектируемого ВТРК «Архыз», строительства ТП, РТП, питающих кабельных линий и других объектов.

Водоснабжение

Источником водоснабжения ВТРК «Архыз» является существующий инфильтрационный водозаборный узел (ВУ) галерейного типа производительностью 7529 м³/сут. на р. Дукка. В дальнейшем, перед строительством последней туристической деревни, потребуется увеличить производительность водозаборного узла до 8300 м³/сут. Условия рельефа местности позволяют осуществить подачу воды по магистральным сетям самотеком в деревню Романтик. Для водоснабжения комплекса Романтик установлены резервуары чистой воды объемом $V=2 \times 2500=5000$ м³, к которым подведены магистральные трубопроводы. Перед резервуарами установлена станция водоподготовки «Санер» с фильтрами тонкой очистки и ультрафиолетовым обеззараживанием воды производительностью 7529 м³/сут. Резервуары обеспечивают необходимый потребный напор и расходы воды на хозяйственно-питьевые нужды деревни Романтик, включая трехсуточный запас воды. Существующая инфраструктура водоснабжения построена в рамках ФЦП «Юг России (2008-2013 годы)».

Для водоснабжения строящихся на следующих этапах реализации ВТРК «Архыз» туристических деревень потребуется строительство дополнительных объектов водоснабжения.

Газоснабжение

Выполненное в рамках ФЦП «Юг России (2008-2013 годы)» строительство подводящего газопровода «Зеленчук-Архыз-Дукка» до деревни Романтик позволит обеспечить газоснабжение ВТРК «Архыз» (д. Романтик, д. Лунная Поляна, д. Дукка, д. Дукка-2000) в полном объеме. В настоящий момент в туристической деревне Романтик построен БГРП (Блочный газораспределительный пункт), который имеет два выхода: для газоснабжения д. Романтик выход D250x22,7 из полиэтиленовых труб ПЭ SDR 11, $P_{раб}=0,3$ МПа, для газоснабжения деревни Дукка и деревни Лунная Поляна, выход D225x20,5 из полиэтиленовых труб ПЭ SDR 11, $P_{раб}=0,6$ МПа. Газопровод, транспортирующий газ высокого давления ($P \leq 0,6$ МПа), необходимо продлить до деревни Дукка, а также построить ответвления на каждый объект, где устанавливается газораспределительный пункт ГРП. Каждая из туристических деревень (Дукка, Дукка-2000, Лунная Поляна) имеет свой ГРП, где происходит понижение давления и к потребителям после ГРП (гостиницы, апартаменты, административные здания) уходит газ низкого давления ($P=0,005$ МПа). Все здания, входящие в состав объекта (гостиницы, апартаменты, административные здания), имеют собственную газовую котельную, запитанную от ГРП. Узлы учета расхода газа устанавливаются внутри здания в помещении котельной.

Горнолыжная инфраструктура

Подъемники. Горнолыжная инфраструктура курорта в настоящее время представлена двумя канатными дорогами - кресельной и гондольной.

Кресельный четырехместный подъемник имеет пропускную способность 1800 человек в час, его длина по склону составляет 848 метров, превышение верхней станции канатной дороги над нижней - 115 м, время доставки туристов на верхнюю точку составляет 6 минут.

Гондольный подъемник рассчитан на 2400 человек в час, каждая кабина перевозит 8 человек. Длина канатной дороги по склону - 2355 м, превышение верхней станции над нижней - 583 м, время доставки туристов на верхнюю площадку - 7 минут.

Трассы. На курорте созданы четыре горнолыжные трассы общей протяженностью 7,3 км с необходимой технической и сервисной базой: две трассы простейшего уровня сложности («зеленые»), одна простая («синяя») трасса и одна трасса среднего уровня сложности («красная»).

Протяженность первой «зеленой» трассы - 923 м, высотные отметки старта и финиша - 1771 м и 1669 м. Длина второй «зеленой» трассы - 884 м, высотные отметки старта и финиша - 1771 м и 1657 м. «Красная» трасса имеет протяженность 1710 м, высотные отметки старта и финиша - 2238 м и 1753 м. Длина «синей» трассы составляет 3084 м, высотные отметки старта и финиша - 2239 м и 1673 м. Также на курорте есть две небольшие соединительные трассы - «красная» протяженностью 158 м и «синяя» протяженностью 580 м. Комплекс оснащён мобильной системой искусственного снегообразования.

Одна из трасс - «красная», среднего уровня сложности, получила сертификат международной Федерации лыжного спорта (FIS), что позволяет проводить на территории Архыза международные соревнования по горнолыжному спорту.

Строящиеся объекты. На средства управляющей компании курорта ОАО «Курорты Северного Кавказа» в 2014 году начато строительство системы искусственного оснежения и системы освещения южных склонов; лавинозащитных сооружений склонов системы искусственного оснежения и освещения склонов для туристского поселка «Романтик» в составе курорта «Архыз», а также канатной дороги и горнолыжных трасс в поселке Романтик ВТРК «Архыз» (северный склон).

Система искусственного снегообразования позволит в зимний сезон начинать раннюю эксплуатацию склонов даже при относительно высоких дневных температурах и продлить зимний сезон минимум на 25%, или более чем на месяц по сравнению с сезоном 2013-2014 годов.

Систему построят на всех четырех склонах курорта общей протяженностью 7,4 км и площадью 220 тыс. кв. м. Планируется установить 95 снегогенерирующих конструкций - снежных пушек и ружей.

Гостиничная и развлекательная инфраструктура. В настоящее время для туристов открыты две гостиницы - «Романтик-1» три звезды и «Романтик-2» четыре звезды общим фондом в 105 номеров. Всего в отелях могут разместиться 168 гостей. В каждом номере есть телевизор, холодильник, ванная комната укомплектована душевой кабиной, феном, комплектом полотенец и набором косметических принадлежностей.

Для размещения гостей летней программы Архыз Park обустроен палаточный городок на 200 мест размещения.

Услуги и развлечения. На курорте открыт сервис-центр, где работает прокат горнолыжного снаряжения, локерная камера хранения, детская игровая комната, клубная зона с комнатой отдыха.

Работает магазин сувениров, мини-маркет, медицинский пункт, кафе-столовая на 100 посадочных мест.

В рамках летней развлекательной программы на курорте открыт высотный веревочный парк, бассейны под открытым небом, летний кинотеатр, тир для стрельбы из лука, установлены бильярдные и теннисные столы. Работает пейнтбольный клуб, прокат велосипедов и сигвеев, детская игровая площадка и парк развлечений с электромобилями и настольными играми. Организуются конные прогулки и катание на джипах, автобусные экскурсии к историческим и природным достопримечательностям.

Планируется запустить в эксплуатацию ресторанно-развлекательный комплекс и ресторан на верхней станции гондольной канатной дороги.

Инженерная защита территории

Проектируемая территория ВТРК «Архыз» характеризуется целым рядом неблагоприятных для освоения под строительство геологических, гидрологических, гидрогеологических процессов и явлений. Интенсивность их проявлений определяется динамическими климатическими факторами, наличием ледников, принимающих значительное участие в формировании поверхностного стока разветвленной гидрографической сети ВТРК «Архыз», питании приледниковых озер и горизонта подпочвенных вод, структурно-литологическими и тектоническими факторами.

Инженерно-геологические условия территорий, выбранных для размещения туристических деревень, в основном относительно благоприятные. Участки малоблагоприятных и неблагоприятных инженерно-геологических условий имеют локальное распространение. Однако, при катастрофическом проявлении процессов, повсеместно развитых на склонах, предлагаемых к размещению горнолыжных трасс и лифтов, территории туристических деревень могут подвергаться опасности со стороны нагорных территорий.

В настоящее время на территории туристической деревни Романтик осуществлены следующие мероприятия:

проведена вертикальная планировка на территории 15 га; сооружено 220 п.м вертикальных подпорных стенок на территориях подрезки склонов; 400 п.м декоративных подпорных стенок;

проложена ливневая канализация закрытого типа - 480 п.м - магистральные линии, 1336 п.м - собирающие и транспортирующие водостоки;

сооружена открытая ливневая сеть вдоль автодороги - 1020 п.м; водоперепускные (через тело автодороги, построенной вдоль р. Архыз) железобетонные трубы D 1000-2000мм - 10шт*400м;

подготовлена (искусственно повышена на высоту около 4 метров над урезом р. Архыз) площадка в пойме р. Архыз под очистные сооружения поверхностного стока (размер площадки позволит разместить очистные сооружения для общей территории планируемой под застройку, однако использование подготовленной площадки потребует сооружения напорной водосточной сети, насосных станций, подъездной дороги).

Выше территории туристической деревни Романтик построены горнолыжные трассы 5В, 6В, 1В, 2В и канатные дороги. В местах установки опор выполнены проекты с расчетами и моделированием устойчивости склонов.

ТУРИСТИЧЕСКИЕ ДЕРЕВНИ

РОМАНТИК, ЛУННАЯ ПОЛЯНА, ДУККА И ДУККА–2000

Всесезонный горнолыжный курорт «Архыз» - современный всесезонный туристско-рекреационный в Зеленчукском районе (в дальнейшем предполагается развитие курорта и в Урупском районе) Карачаево-Черкесской Республики, сочетающий зимние и летние виды туризма. Расстояние от столицы Карачаево-Черкессии г. Черкесска до горнолыжного курорта «Архыз» составляет 110 км, от г. Минеральные Воды - 220 км.

В настоящее время инфраструктура курорта позволяет принимать до 1000 посетителей ежедневно. Площадь склонов составляет 308 тыс м², пропускная способность подъемников - 4200 человек в час.

В будущем курорт сможет принимать до 30 тысяч человек, площадь склонов составит до 16,5 млн м², пропускная способность подъемников вырастет до 142 тысяч человек в час, общий объем инвестиций во все очереди составит более 176 млрд. рублей из средств госбюджета и частных инвесторов.

В сервис-центре курорта сосредоточены инфраструктурные объекты: детская игровая комната, прачечная, спа-центр, зона отдыха, магазин сувениров, ресторан и мини-маркет.

В рамках развития проекта ВТРК «Архыз» функционирует туристическая деревня Романтик с расположенным гостиничным комплексом «Романтик», включающем 2 действующих отеля 3* и 4*.

Рис.20. Гостиница 3 «Романтик 1»*



Рис. 21. Гостиница 4 «Романтик 2»*



Дальнейшее развитие курорта предполагается в соответствии с концепциями, заложенными в Проекте планировки территории и Плане обустройства, разработанными ОАО «Российский институт

градостроительства и инвестиционного развития «ГИПРОГОР» и соответствующего материально-технического оснащения туристско-рекреационной особой экономической зоны на территории Зеленчукского муниципального района Карачаево-Черкесской Республики (Всесезонный туристско-рекреационный комплекс «Архыз») и прилегающей к ней территории.

Обоснование вариантов решения задач по территориальному планированию. Обоснование предложений по территориальному планированию. Этапы их реализации. Перечень мероприятий по территориальному планированию¹

Рекреационный комплекс

Рекреационный комплекс Карачаево-Черкесии на сегодняшний день не является главным сектором экономики региона, но обладает потенциалом для того, чтобы стать в будущем настоящим локомотивом экономического роста в регионе и основой благополучия будущих поколений. Выполнение этих условий возможно при тщательном и продуманном планировании мероприятий по развитию рекреационного комплекса при условии соблюдения равновесия градостроительной деятельности и экологической системы.

Развитие отдельных рекреационных комплексов

Горно-рекреационному комплексу «Архыз» отводится роль главной точки роста рекреационного сектора экономики всей республики. Живописное Архызское ущелье издавна привлекало исследователей, туристов, альпинистов. Существовали проекты строительства здесь вместительных курортов.

¹ При подготовке данного раздела использованы материалы Проекта: «Проект планировки территории, Проект межевания территории, предложения для внесения в Правила землепользования и застройки, План обустройства и соответствующего материально-технического оснащения туристско-рекреационной особой экономической зоны на территории Зеленчукского муниципального района Карачаево-Черкесской Республики (Всесезонный туристско-рекреационный комплекс «Архыз») и прилегающей к ней территории», разработанного ООО «АИКОН» и ОАО «Российский институт градостроительства и инвестиционного развития «ГИПРОГОР»;

Дальнейшее развитие курорта предполагается в соответствии с концепциями, заложенными в Проекте планировки территории и Плана обустройства, разработанными открытым акционерным обществом «Российский институт градостроительства и инвестиционного развития «ГИПРОГОР» и соответствующего материально-технического оснащения туристско-рекреационной особой экономической зоны на территории Зеленчукского муниципального района Карачаево-Черкесской Республики (Всесезонный туристско-рекреационный комплекс «Архыз») и прилегающей к ней территории.

Проект планировки территории Всесезонного туристско-рекреационного комплекса «Архыз» предусматривает развитие систем транспортного обслуживания и инженерно-технического обеспечения в туристических деревнях Романтик, Лунная Поляна, Дукка и Дукка-2000 и за их пределами:

устройство улично-дорожной сети, в том числе автомобильных и туристических мостов;

развитие водоснабжения и водоотведения, строительство станций водоподготовки, резервуаров чистой воды, водопроводных сетей, сетей бытовой и дождевой канализации, локальных очистных сооружений ливневой канализации;

развитие газоснабжения, увеличение протяженности газопроводов высокого и низкого давления;

развитие электроснабжения, строительство трансформаторных подстанций, увеличение протяженности кабельных линий;

увеличение протяженности волоконно-оптических линий связи;

проведение комплекса мероприятий по инженерной защите и подготовке территории ВТРК «Архыз»: упорядочение поверхностного стока, укрепление ложа оврагов, перехват потоков грунтовых и выклинивающихся вод, анкерный способ укрепления неустойчивых откосов, фитомелиоративные мероприятия, гидроизоляция магистральных открытых ливнестоков, применение телескопических лотков, ограничение объемов применения подрезки склона, строительство железобетонных подпорных стенок, организация режимных наблюдений на выявленных оползнеопасных участках.

Проект планировки территории Всесезонного туристско-рекреационного комплекса «Архыз» предусматривает развитие систем транспортного обслуживания и инженерно-технического обеспечения в туристических деревнях Романтик, Лунная Поляна, Дукка и Дукка-2000 и за их пределами:

устройство улично-дорожной сети, в том числе автомобильных и туристических мостов;

развитие водоснабжения и водоотведения, строительство станций водоподготовки, резервуаров чистой воды, водопроводных сетей, сетей бытовой и дождевой канализации, локальных очистных сооружений ливневой канализации;

развитие газоснабжения, увеличение протяженности газопроводов высокого и низкого давления;

развитие электроснабжения, строительство трансформаторных подстанций, увеличение протяженности кабельных линий;

увеличение протяженности волоконно-оптических линий связи;

проведение комплекса мероприятий по инженерной защите и подготовке территории ВТРК «Архыз»: упорядочение поверхностного стока, укрепление ложа оврагов, перехват потоков грунтовых и выклинивающихся вод, анкерный способ укрепления неустойчивых откосов, фитомелиоративные мероприятия, гидроизоляция магистральных открытых ливнестоков, применение телескопических лотков, ограничение объемов применения подрезки склона, строительство железобетонных подпорных стенок, организация режимных наблюдений на выявленных оползнеопасных участках.

Проектом планировки было предложено проектное решение по комплексному развитию территории, как горнолыжного курорта международного уровня в тесной взаимосвязи с архитектурно-планировочным решением ключевых элементов - туристических деревень (далее - деревень).

Разработан список основных принципов проектирования горнолыжного курорта:

создать курорт международного класса;

создать разнообразие возможностей для зимнего отдыха (горнолыжный спорт, беговые лыжи, зимние развлечения);

предоставить возможности для разных типов клиентов в отдыхе и проживании;

обеспечить строительство необходимого количества объектов инфраструктуры;

предоставить разнообразие инвестиционного выбора;

обеспечить очередность строительства горнолыжной инфраструктуры и туристических деревень;

предусмотреть широкие возможности для летних видов отдыха;
обеспечить удобный доступ для пешеходов;

учитывать условия строительства в горной местности (сейсмика, опасные процессы, рельеф, леса);

максимально бережное отношение к природе;

сохранение объектов культурного наследия;

высокое качество застройки;

гармоничное "включение" застройки в природное окружение.

Созданию на базе ВТРК "Архыз" курорта международного уровня способствует комплексность освоения долины; единое управление курортом в лице открытого акционерного общества "Курорты Северного Кавказа"; усиливающийся имидж Кавказа, особенно после Олимпийских игр в Сочи; высокие исходные характеристики местности, рельефа и богатство природного окружения; продуманная схема логистики для увеличения доступности курорта отечественными и иностранными туристами.

Архитектурно-планировочная структура проектируемой территории формируется за счет организации в долине четырех туристических деревень рекреационного назначения (Романтик, Лунная Поляна, Дукка и Дукка-2000) со связанной зоной горнолыжной инфраструктуры с северной и южной сторон долины. Туристические деревни являются главными композиционными и планировочными элементами всей туристской зоны ВТРК "Архыз".

Интегрированное архитектурно-планировочное решение территории ВТРК "Архыз" сформулировано, как гармоничное размещение туристических деревень с оптимальным уровнем воздействия на природное окружение, в тесной взаимосвязи с горнолыжной инфраструктурой, максимальным учетом местных условий строительства, ограничений по опасным процессам, сохранением объектов археологии.

Основными типами застройки деревень являются:

малоэтажная застройка коттеджного типа, представляющая собой отдельно стоящие шале площадью около 500 кв.м. в основном двухэтажные. Данный тип также относится по типологии к гостиницам, но имеет специфику по типу размещения и организации пребывания туристов;

апартаменты и апартаменты-отели, представляют собой небольшие гостиничные комплексы площадью 2000-4400 кв. м. этажностью в 3-5 этажей;

гостиницы (в категориях от 3 до 5 звезд), площадью 5000-10000 кв.м. этажностью в 3-5 этажей. В составе гостиниц могут располагаться развитые общественные функции;

общежития для персонала курорта представляют собой хостелы площадью около 3000 кв. м. этажностью в 5 этажей;

Здания имеют развитые террасы и балконы, что характерно для "альпийского" стиля, в тоже время стилистически связаны с традиционными мотивами кавказского жилища. В отделке применяются преимущественно натуральные природные материалы местного происхождения;

Деревня Романтик

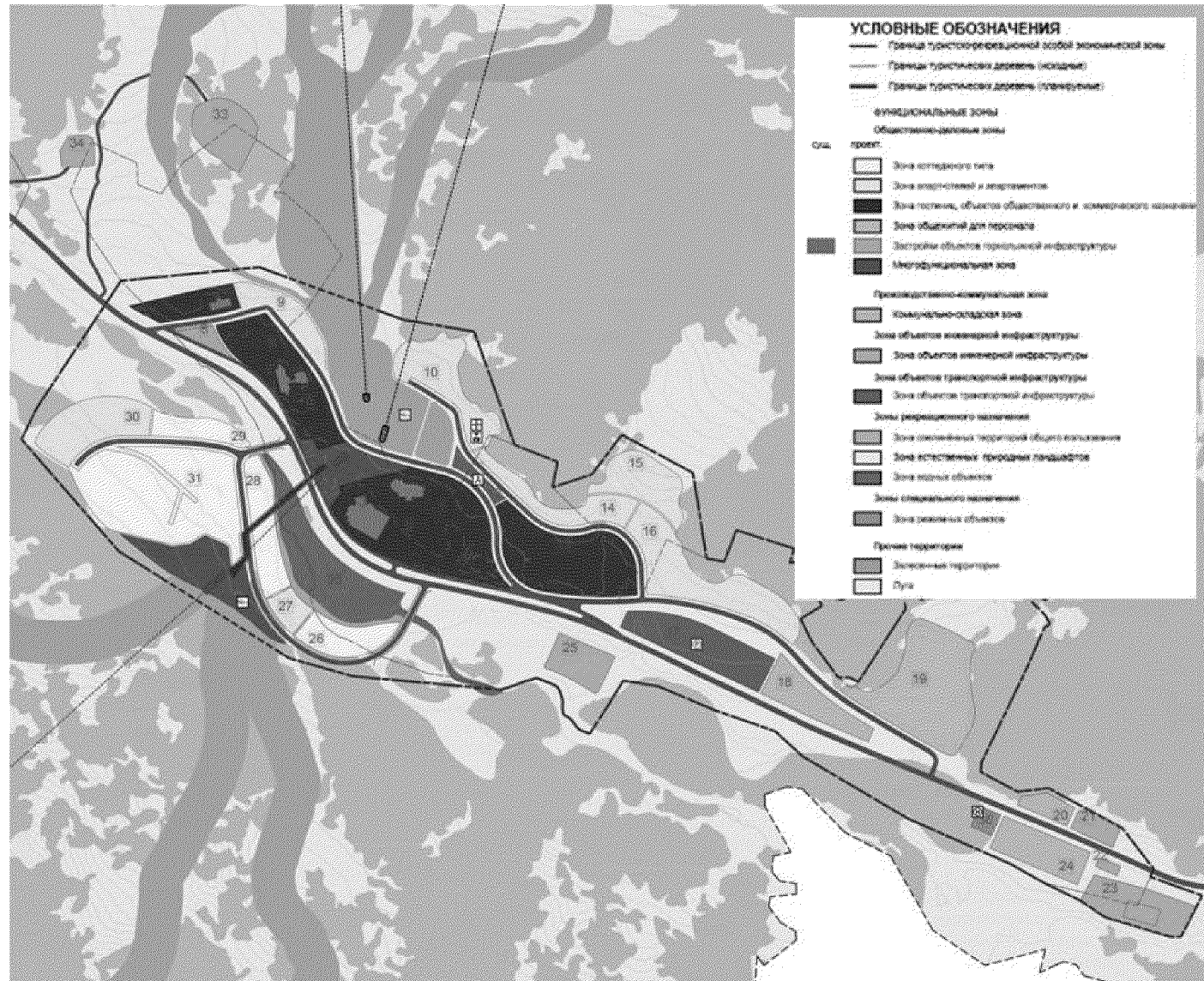
Деревня Романтик расположена первой при въезде на территорию ВТРК "Архыз", спланирована линейно вдоль новой магистральной дороги "Архыз-Пхия". В архитектурно-планировочном решении учитываются уже построенные объекты - гостиницы, сервис-центр, объекты инженерной инфраструктуры и два существующих подъемника. В проектом решении, исходя из общей концепции развития горнолыжной инфраструктуры, предусмотрено, кроме уже освоенного левого берега реки Архыз, освоение правого берега на северном склоне. Важным условием успешного функционирования курорта является устойчивая взаимосвязь левого и правого берега деревни. Благодаря этой связи, закрепленной пешеходным мостом и горизонтальным участком лыжного подъемника, осуществляется возможность использования, как южно-ориентированного, так и северно-ориентированного склонов.

Река Архыз выполняет важную композиционную роль в визуальном восприятии застройки на фоне склонов, покрытых лесами. В пределах центральной части реки предполагается в границах русла организовать каскадом спускающуюся водную гладь с устройством набережных.

Застройка центральной части деревни выполняется в основном гостиницами Ближе к склонам и дальше от центра деревни, а также на правом берегу реки размещаются апартаменты и апартаменты-отели. Шале, имеющие меньшую площадь застройки, запланированы ближе к склонам на периферии деревни. Хостелы для персонала располагаются на южном склоне при въезде в деревню, пространственно изолированы от деревни, в

тоже время располагаясь в пределах пешеходной доступности от основных туристических объектов. Основные инженерные объекты размещены также при въезде в деревню Романтик

Рис. 22. Архитектурно-планировочная организации территории д. Романтик.



Деревня Дукка

В основе архитектурно-планировочного решения деревни Дукка заложен принцип освоения обоих берегов реки Архыз с созданием там локальных центров связи горнолыжной инфраструктуры северного и южного склона. Застройка этих центров осуществляется в основном гостиницами, имеющими высокие показатели по плотности. Формирование застройки другими типами продиктовано рельефом и фрагментами лесов в границе деревни при сохранении принципа композиционной целостности деревни и оптимальных внутренних связей. Также как и в деревне Романтик, апартаменты и апарт-отели располагаются ближе к центру, сформированными гостиницами, а ближе к периферии на склонах размещены шале. Хостелы для персонала располагаются при въезде в деревню с восточной стороны и частично с западной - для обслуживания потенциальной застройки деревни Дукка-2000, предложенной в месте слияния рек Дукка и Малая Дукка.

Визуальные связи берегов и склонов деревни создают гармоничное включение застройки в естественные природные условия.

Деревня Дукка рассматривается в качестве «ядра» курорта. Плюсы данного варианта: высокое расположение и ориентация на север; связь северного и южного склонов "малого кольца Архыз", высокое расположение трасс; возможности для дальнейшего развития; разнообразие вариантов летнего отдыха.

Разработан список принципов проектирования «ядра» горнолыжного курорта. Ключевые пункты включают следующее:

- создать разнообразие возможностей для катания;
- предоставлять возможность для катания и жилье для разных типов клиентов;
- создать курорт международного класса;
- обеспечить строительство необходимого количества объектов инфраструктуры;
- предоставить разнообразие инвестиционного выбора;
- предусмотреть летние виды отдыха и обеспечить удобный доступ для пешеходов.

Рис. 23. Архитектурно-планировочная организации территории д. Дукка.

Деревня Лунная Поляна

Архитектурно-планировочное решение деревни Лунная Поляна обусловлено природными и ландшафтными характеристиками участка. Центр ядра деревни расположен выше по склону относительно магистральной дороги и реки Архыз на южном склоне. Застройка центра деревни формируется гостиницами с развитой общественной функцией вокруг нижней площадки горнолыжных спусков и станций канатных дорог. Апартаменты и апарт-отели полукольцом с южной, восточной и северной сторон окружают зону гостиниц, формируясь по кольцу проезда для автотранспорта. Шале, запроектированные по склонам ближе к периферии, завершают композицию застройки. Хостелы для персонала, обслуживающего деревню, находятся при въезде с юго-восточной стороны.

Достаточно большая площадь между центром деревни и магистральной автодорогой предусмотрена под развитие территорий общего пользования, благоустроена и используется для целого ряда рекреационной летней и зимней активности. В пределах этой зоны предполагается устройство спортивных площадок, парка с элементами памятников археологии, что, безусловно, вызовет интерес у туристов особенно в летний период.

Архитектурно-планировочная задача каждой деревни - планировочной зоны – сформировать относительно самостоятельные по функции и выразительные по архитектурному образу туристско-рекреационные комплексы, которые объединены между собой визуальными связями и должны формировать единый ансамбль долины ВТРК "Архыз". В структуре застройки каждой деревни выделяются гостиничные комплексы разной емкости и разного стандарта, а также различные объекты рекреационного обслуживания, как встроенные, интегрированные с гостиницами, так и отдельно стоящие, в тоже время образ застройки каждой деревни - индивидуальный.

Деревня Дукка-2000

Развитие деревни Дукка-2000 вызвана необходимостью создания части курорта, ориентированного на эксклюзивный сегмент отдыха. Кроме того, местоположение деревни крайне важно для развития горнолыжной инфраструктуры, доступа на северные склоны, являющиеся наиболее ценными с точки зрения качества катания. Также деревня является необходимым элементом в перспективной связи с развитием зоны катания в Пхии и создания "большого кольца Архыза".

Деревня имеет небольшую площадь и объемы застройки. Центральный элемент деревни - объединенная нижняя площадка горнолыжных спусков и зона подъемников канатных дорог. Застройка центра деревни формируется за счет гостиниц с развитыми общественными функциями. Также как в других деревнях на периферию вынесены апартаменты и малоэтажная застройка коттеджного типа (шале). Застройка хостелами в деревни отсутствует. Предполагается обслуживание из деревни Дукка.

Основные выводы по архитектурно-планировочным решениям:

Открыть стратегический доступ к северо-ориентированным склонам первой фазы в связи с хорошим качеством снега и рельефом горнолыжных трасс.

Деревня Дукка-2000 была определена, как «ядро» долины Архыз, в связи с ее центральным расположением в общей горнолыжной зоне, широкая и привлекательная долина позволяет разместить значительную часть основной застройки, а также зоны более эксклюзивной застройки на расстоянии 2 км в более высокой части долины.

Деревня Дукка-2000 расположена на пересечении горнолыжных трасс, а также имеет доступ к юго-западной зоне катания, где находятся одни из лучших трасс долины.

В деревне Дукка-2000 расположить объекты инфраструктуры премиум-класса.

Деревня Лунная Поляна была определена как качественная площадка, которая может быть легко вписана в общий генеральный план. Для лучшей связи с зоной катания и для обеспечения наилучших видов было предложено сместить центр поселка в верхнюю часть Лунной Поляны.

Лунную Поляну планируется сделать поселком с застройкой низкой плотности, с разнообразными зимними и летними развлечениями. Прямая связь деревни с северным склоном не возможна, только подъем до деревни

Романтик, и потом спуск по трассам к подъемнику, идущему на северный склон.

Деревня Романтик определена, как ключевой элемент долины, осуществляющий важную связь между северным и южным склонами, а также является предпочтительной базой для туристов, приезжающих на один день, т.к. имеется прямой доступ к подъемникам, идущим на оба склона. Автостоянка для посетителей, приезжающих на один день, и доступ к подъемникам организованы вдоль существующей дороги.

Также было предложено перенести часть застройки деревни Романтик на правый берег реки, чтобы уменьшить пешеходные дистанции, создать курорт нелинейной планировки с эффективной центральной зоной. Организовать связь между сторонами долины с помощью знакового моста, создающее положительное впечатление у приезжающих на курорт.

Станция подъемника, соединяющего центральную площадь Романтик с северным склоном. Сложный рельеф площади должен быть изменен с целью упорядочивания потоков людей, а также создания удобной связи южного и северного склонов.

Главное горнолыжное «кольцо» курорта включает основную зону катания в долине, которое поэтапно соединит все трассы на южном и северном склонах. Также вблизи от каждой деревни находятся зоны для начинающих, которые, в отличие от традиционного расположения у подножья гор, размещены в верхних точках подъемников с открывающимися привлекательными видами на долину.

Рекомендуется, где возможно, создавать зоны катания «от порога» для облегчения передвижения по деревням. Также предлагается уменьшить визуальное влияние от транспорта и инфраструктуры, посредством продуманного размещения объектов - в местах высокой плотности поднимать застройку над инфраструктурой, т.е. размещать машины на нижнем уровне и делать курорты пешеходными. Это может быть осуществлено при максимальном сохранении естественных топографических особенностей долины - рек, озер и склонов.

В целом же осуществление программы строительства всесезонного горно-рекреационного комплекса «Архыз» позволит создать курорт мирового уровня, визитную карточку всей Карачаево-Черкесии.

Задачи корректировки схемы территориального планирования Карачаево-Черкесской Республики являлись:

отображение в составе графической части границ ОЭЗ;

корректировка разделов «Рекреация», «Транспорт» текстовых материалов по обоснованию и утверждаемой части проекта СТП КЧР в связи с размещением ОЭЗ;

внесение изменений по части образования ОЭЗ промышленного типа в г.Черкесске;

корректировка картографических разделов и текстовых материалов, касающихся изменений в структуре ООПТ Карачаево-Черкесской Республики.

Рис.25. Архитектурно-планировочная организации территории д. Дукка-2000.

1. Образование первой на территории Карачаево-Черкесской Республики особой экономической зоны - важный фактор развития региона. Реализации планов развития курорта способствует открытость для инвесторов и застройщиков: опубликованы планы развития курорта и перечень бизнес-объектов для инвестирования и строительства. Развитие курорта несет важную социальную нагрузку. Дальнейшая реализация будет способствовать развитию транспорта, сферы услуг, агропромышленного комплекса и перерабатывающей промышленности Региона, где в смежных и сопутствующих секторах экономики будут созданы дополнительные рабочие места.

2. По мимо существующей на территории региона особой экономической зоны туристско-рекреационного типа, в Карачаево-Черкесской Республике планируется создание участка нового типа ОЭЗ - промышленно-производственной ОЭЗ «Аргун-Черкесск-Ставрополь», площадью 55 га, ориентированной на автомобилестроение и обрабатывающие производства.

Реализация межрегионального инвестиционного проекта по строительству автосборочных предприятий в Чеченской Республике, в Ставропольском крае и Карачаево-Черкесской Республике позволит организовать производство более 300 тыс. автомобилей в год

Создание подобного рода ОЭЗ на территории региона способствует созданию и модернизации высокопроизводительных рабочих мест, увеличению доли продукции высокотехнологичных и наукоемких отраслей экономики в валовом региональном продукте, увеличению производительности труда и объема инвестиций в экономику Карачаево-Черкесской Республики.

3. После утверждения корректируемой Схемы территориального планирования в системе особо охраняемых природных территорий Карачаево-Черкесской Республики произошел ряд изменений: ликвидирован государственный природный заказник «Черемуховский» и изменена граница государственного природного заказника-резервата «Архызский» (в связи с образованием особой экономической зоны туристско-рекреационного типа на территории Зеленчукского и Урупского районов КЧР). В результате общая площадь заказников на территории Карачаево-Черкессии сократилась на 15,4% до 280,3 тыс. га; а площадь заказника «Архызский» составила 60% от первоначальной.»

Приложение 2 к постановлению
Правительства Карачаево-Черкесской
Республики от 02.08.2016 № 192

«2.7.13.	Мероприятия в части развития туристско-рекреационной особой экономической зоны на территории Карачаево-Черкесской Республики и созданного в ее границах Всесезонного туристско-рекреационного комплекса «Архыз» (далее - ВТРК «Архыз»).			
1)	В части Перспективного плана развития туристско-рекреационной особой экономической зоны на территориях Зеленчукского и Урупского муниципальных районов Карачаево-Черкесской Республики:			
а)	Проведение системной работы по привлечению международных и			

	<p>российских компаний в качестве потенциальных резидентов ОЭЗ.</p>			
б)	<p>Разработка и утверждение проекта планировки территории ОЭЗ и Плана обустройства:</p> <p>1 этап – Туристическая деревня Романтик, расположенная на территории Зеленчукского муниципального района КЧР;</p> <p>2 этап – земельные участки, расположенные на территории Зеленчукского муниципального района КЧР;</p> <p>3 этап – земельные участки, расположенные на территории Урупского муниципального района КЧР.</p>			
в)	<p>Формирование перечня планируемых к строительству объектов инженерной, транспортной,</p>			

	<p>социальной, инновационной и иной инфраструктуры ОЭЗ, созданной на территории КЧР:</p> <p>1 этап – Туристическая деревня Романтик, расположенная на территории Зеленчукского муниципального района КЧР</p> <p>2 этап – земельные участки, расположенные на территории Зеленчукского муниципального района КЧР</p> <p>3 этап – земельные участки, расположенные на территории Урупского муниципального района КЧР</p>			
г)	<p>Подготовка и утверждение Перспективного плана развития ОЭЗ на 10 лет:</p> <p>1 этап – Туристическая деревня Романтик, расположенная на территории Зеленчукского</p>			

	<p>муниципального района КЧР</p> <p>2 этап – земельные участки, расположенные на территории Зеленчукского муниципального района КЧР</p> <p>3 этап – земельные участки, расположенные на территории Урупского муниципального района КЧР</p>			
2)	<p>В части развития туристско-рекреационной особой экономической зоны на территории Урупского муниципального района КЧР</p>			
а)	<p>Создание системы горнолыжных трасс и подъемников в районе курортной зоны Пхия, после включения данной территории в проект освоения ВТРК «Архыз»</p>			
б)	<p>Строительство магистральной дороги «Архыз-Пхия»</p>			

в)	<p>Строительство инженерных сетей и коммуникаций на территории Урупского участка ОЭЗ:</p> <p>Газопровод «Архыз–Пхия»;</p> <p>ЛЭП 110 кВТ «Архыз–Пхия»</p>			
г)	<p>Разработка Проекта планировки территории ОЭЗ и Плана обустройства территории в пределах Урупского района</p>			
д)	<p>Проведение научно-исследовательских работ в пределах участка ОЭЗ, предлагаемого к освоению; направленных на ранжирование территории, по степени экологической уязвимости</p>			
е)	<p>Ранжирование территории по степени пригодности для строительства</p>			
ж)	<p>Строительство систем очистки сточных вод для всех объектов, расположенных в долине</p>			

	реки Большая Лаба			
з)	Организация стационарных постов наблюдения за загрязнением поверхностных вод ниже ОЭЗ			
и)	Формирование зон с щадящим режимом использования на участках прилегающих к ОЭЗ			
к)	Инвентаризация лесных ресурсов на территории, с целью выявления реликтовых участков для придания им статуса ООПТ регионального значения			
л)	Проведение землеустроительных работ по определению точных границ и границ охранных зон: Биосферного полигона «Тебердинского заповедника», Государственных заказников «Лабинский» и «Дамхурц»			

м)	Проведение системной работы по привлечению международных и российских компаний в качестве потенциальных резидентов ОЭЗ (ответственный исполнитель – ОАО «Курорты Северного Кавказа» и Правительство Карачаево–Черкесской Республики)			
н)	Формирование перечня планируемых к строительству объектов инженерной, транспортной, социальной, инновационной и иной инфраструктуры ОЭЗ на территории Урупского района			
з)	В части развития комплекса ВТРК «Архыз»			
а)	Создание системы горнолыжных трасс и подъемников в районе курортной зоны Пхия, после включения данной территории в проект освоения ВТРК «Архыз»			

б)	Строительство туристической инфраструктуры, включая рестораны, магазины и административные здания – лыжную школу, медицинский центр, туристический офис			
в)	Строительство социальной инфраструктуры, включая полицейский участок, пункт скорой медицинской помощи, спасательная станция, пожарное депо, вертолетная площадка, а также автомобильная парковка и общежития для персонала			
г)	«Строительство канализации и комплекса систем очистки сточных вод горнолыжного комплекса ВТРК «Архыз»			
д)	«Строительство водозабора и сети водоснабжения горнолыжного комплекса ВТРК «Архыз»			

е)	«Реконструкция автомобильной дороги «Архыз - Лунная поляна - гора Дукка»			
ж)	Строительство системы искусственного оснежения и системы освещения южных склонов; лавинозащитных сооружений склонов системы искусственного оснежения и освещения склонов для туристского поселка «Романтик»			
з)	Строительство канатной дороги и горнолыжных трасс в поселке Романтик (северный склон)			
и)	Постепенное увеличение мощности ВТРК «Архыз» и доведение показателей до проектных значений: Общая площадь горнолыжных склонов на курорте Архыз свыше 16,5 тыс. м ² , пропускная способность подъемников – 142,6 тыс. чел./ч.			»

