



РОССИЙСКАЯ ФЕДЕРАЦИЯ
ПРАВИТЕЛЬСТВО КАРАЧАЕВО-ЧЕРКЕССКОЙ РЕСПУБЛИКИ

ПОСТАНОВЛЕНИЕ

18.10.2023

г. Черкесск

№ 303

О внесении изменений в постановление Правительства Карачаево-Черкесской Республики от 23.12.2021 № 110 «Об утверждении Положений о памятниках природы республиканского значения Карачаево-Черкесской Республики»

В соответствии с Федеральным законом от 14.03.95 № 33-ФЗ «Об особо охраняемых природных территориях», на основании проведенных работ по установлению границ памятников природы республиканского значения, в целях совершенствования государственного управления и контроля в области организации и функционирования особо охраняемых природных территорий Карачаево-Черкесской Республики Правительство Карачаево-Черкесской Республики

ПО С Т А Н О В Л Я Е Т:

Внести в постановление Правительства Карачаево-Черкесской Республики от 23.12.2021 № 110 «Об утверждении Положений о памятниках природы республиканского значения Карачаево-Черкесской Республики» (в редакции постановления Правительства Карачаево-Черкесской Республики от 30.06.2023 №167) следующие изменения:

1. Дополнить пункт 1 подпунктом 1.53 следующего содержания:
«1.53. Положение о памятнике природы республиканского значения «Рыбное озеро» согласно приложению 53.».
2. Дополнить приложением 53 согласно приложению.
3. Пункт 2.3 раздела 2 приложения 25 изложить в следующей редакции:
«Площадь памятника природы составляет 2,3±0,2654 га.».

Председатель Правительства
Карачаево-Черкесской Республики



М.О. Аргунов

Приложение к постановлению
Правительства Карачаево-Черкесской
Республики от 18.10.2023 № 303

«Приложение 53 к постановлению
Правительства Карачаево-Черкесской
Республики от 23.12.2021 № 110

ПОЛОЖЕНИЕ

о памятнике природы республиканского значения
«Рыбное озеро»

1. Общие положения

1.1. Особо охраняемая природная территория республиканского значения - памятник природы «Рыбное озеро» (далее - памятник природы) организована в соответствии с Решением исполкома Карачаево-Черкесского областного совета народных депутатов от 08.12.78 № 708 «О взятии под особую охрану памятников природы».

1.2. Настоящее Положение определяет правовой статус памятника природы, устанавливает режим особой охраны памятника природы, допустимые виды использования памятника природы, а также содержит сведения о площади, описание местоположения и границ памятника природы.

1.3. Памятник природы образован без ограничения срока действия.

1.4. Памятник природы создан без изъятия у собственников земельных участков, но с ограничениями прав пользования в связи с установлением режима особой охраны.

1.5. На территории памятника природы, включающей земли сельскохозяйственного назначения, допускается использование земельных участков в соответствии с установленными для них целевым назначением и разрешенным использованием и с соблюдением режима особой охраны территории памятника природы, установленного настоящим Положением.

1.6. Границы и особенности режима особой охраны памятника природы в обязательном порядке учитываются при подготовке и внесении изменений в схему территориального планирования Карачаево-Черкесской Республики, правила землепользования и застройки, документы территориального планирования муниципального образования Зеленчукского района Карачаево-Черкесской Республики, лесной план Карачаево-Черкесской Республики, лесохозяйственные регламенты.

2. Описание местоположения и границ

2.1. Памятник природы расположен на территории Зеленчукского муниципального района Карачаево-Черкесской Республики в 9,5 км к юго-востоку от пос. Архыз на склонах хребта Морг-Сырты.

2.2. Профиль памятника природы - гидрологический.

2.3. Площадь памятника природы составляет - $5,8 \pm 0,4$ га.

2.4. Описание границ и карта-схема границ памятника природы представлены в приложении к настоящему Положению.

3. Цель, задачи создания памятника природы

3.1. Цели создания памятника природы:

Основными целями создания памятника являются:

сохранение и восстановление природного комплекса и его экосистемы, мест обитания животных и произрастания растений, включая виды животных и растений, занесенные в Красную книгу Карачаево-Черкесской Республики;

сохранение и воспроизводство водных биологических ресурсов и создание благоприятных условий для их устойчивого существования;

сохранение генетического фонда водных биологических ресурсов;

мониторинг окружающей природной среды, животного мира, проведение научно-исследовательских работ;

регуляция рекреационной деятельности, развитие экологического туризма на территории памятника природы;

организация и осуществление эколого-просветительской деятельности.

3.2. Памятник природы выполняет следующие задачи:

предотвращение хозяйственной деятельности, ведущей к уничтожению и нарушению природного комплекса;

охрана редких и исчезающих видов растений и животных, сохранение их генофонда;

экологическое воспитание и просвещение населения.

4. Режим особой охраны территории памятника природы

4.1. На территории памятника природы запрещается или ограничивается любая деятельность, если она противоречит целям его создания или причиняет вред природным комплексам и их компонентам.

4.2. На территории памятника природы с целью обеспечения выполнения им основных задач по сохранению и охране природных комплексов запрещается:

любительская и спортивная охота;

заготовка и сбор недревесных лесных ресурсов (за исключением заготовки и сбора недревесных лесных ресурсов гражданами для собственных нужд), заготовка пищевых лесных ресурсов и сбор лекарственных растений (за исключением заготовки пищевых лесных ресурсов гражданами и сбора ими лекарственных растений для собственных нужд);

геологическое изучение недр, разведка и добыча полезных ископаемых, а также выполнение иных работ, связанных с пользованием недрами;

разрушение дамб и другая деятельность, влекущая за собой нарушение почвенного покрова и геологических обнажений;

применение ставных орудий лова (сети, вентера и других орудий), электроудочек и взрывчатых средств;

засорение озера и его берегов, захламление территории;

слив хозяйственно-бытовых стоков, сброс сточных, в том числе дренажных вод;

мойка автотранспортных средств и сельскохозяйственной техники на берегах водного объекта;

передвижение по озеру моторных лодок и моторных плавающих средств;

применение на берегах водного объекта ядохимикатов, химических и биологических средств защиты растений и стимуляторов роста;

строительство и размещение стационарных и временных сооружений (в том числе линейных), прокладка дорог (кроме противопожарных), не связанных с выполнением задач, возложенных на памятник природы;

сенокосение, нарушение почвенного покрова, проведение земляных работ и распашка земель (за исключением случаев, связанных с осуществлением противопожарных мероприятий и проведением научных исследований, а также случаев, связанных с производством сельскохозяйственных работ на землях сельскохозяйственного назначения, имеющих вид угодья – сенокос, пашня);

проведение мелиоративных и любых других работ, которые могут привести к изменению гидрологического и гидрохимического режима;

пускание палов, выжигание растительности;

проведение рубок деревьев и кустарников по берегам озера (за исключением санитарно-оздоровительных мероприятий, а также рубок, связанных с эксплуатацией и обслуживанием линий электропередач);

уничтожение или повреждение деревьев, кустарников, травянистой растительности;

создание объектов размещения отходов производства и потребления, радиоактивных, химических, взрывчатых, токсичных, отравляющих и ядовитых веществ;

обустройство летних лагерей для скота, имеющих прямой выход на территорию памятника природы;

проезд и стоянка автотранспортных средств вне дорог общего пользования и специально предусмотренных для этого мест (кроме транспорта экстренных, аварийных и надзорных служб, транспорта для проведения хозяйственных мероприятий, связанных с обеспечением функционирования памятника природы и случаев, связанных с использованием транспортных средств собственниками, владельцами и пользователями земельных участков, расположенных в границах памятника природы);

осуществление рекреационной деятельности (в том числе организация мест отдыха и разведение костров) за пределами специально предусмотренных для этого мест;

нанесение самовольных надписей и знаков;

уничтожение или повреждение информационных и охранных знаков; деятельность, влекущая за собой снижение экологической ценности территории памятника природы или причиняющая вред охраняемым объектам животного и растительного мира и среде их обитания;

иные виды деятельности, запрещенные федеральными законами и законами Карачаево-Черкесской Республики.

4.3. На территории памятника природы допускаются все виды рыболовства, за исключением промышленного.

4.4. Граждане имеют право находиться на территории памятника природы.

4.5. На территории памятника природы в установленном порядке разрешается:

осуществление рекреационной и эколого-просветительской деятельности (в соответствии с научным обоснованием, при соблюдении режима особой охраны памятника природы);

проведение научных исследований, использование природных ресурсов в научно-исследовательских целях, не разрушающих окружающую среду и не истощающих биологические ресурсы;

очистка озера от накапливающихся донных отложений биологическим и механическим способами, не нарушающими состояния природной среды;

реконструкция и капитальный ремонт существующих линейных сооружений в соответствии с действующим законодательством;
осуществление противопожарных мероприятий;
восстановительные работы и осуществление мероприятий по предотвращению изменений природных комплексов памятника природы в результате негативного антропогенного влияния или стихийного бедствия;
сбор ягод и грибов;
иная деятельность, не противоречащая целям и задачам памятника природы.

5. Охрана памятника природы

5.1. Государственный контроль (надзор) в области охраны и использования памятника природы осуществляет Министерство природных ресурсов и экологии Карачаево-Черкесской Республики в соответствии с законодательством Российской Федерации и законодательством Карачаево-Черкесской Республики.

5.2. Собственники, владельцы и пользователи земельных участков, которые расположены в границах памятника природы, иные физические и юридические лица обязаны соблюдать установленный на территории памятника природы режим особой охраны.

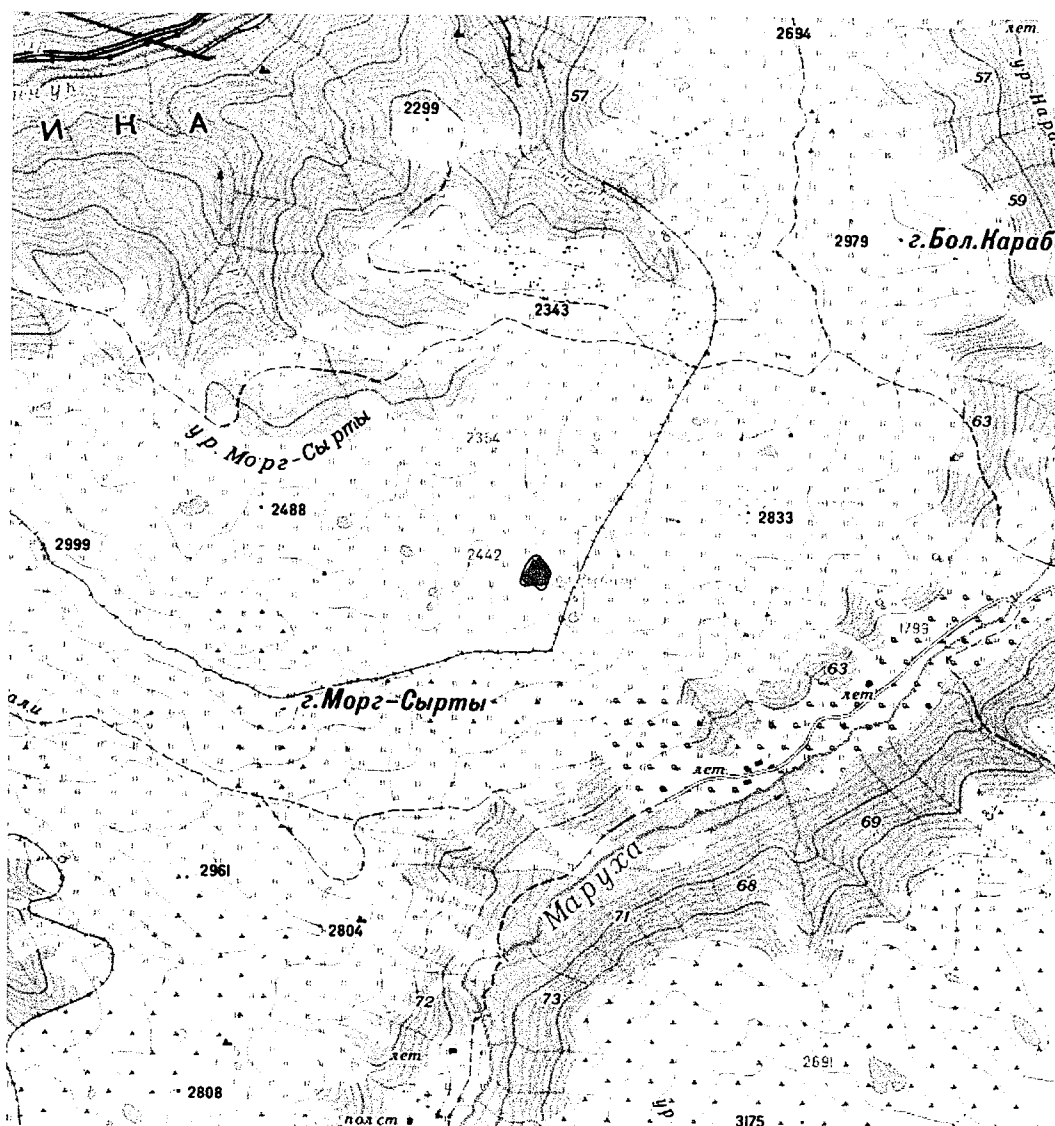
5.3. Вред, причиненный памятнику природы, подлежит возмещению в установленном законодательством Российской Федерации порядке.

6. Ответственность за нарушение режима особой охраны памятника природы

Ответственность за нарушение режима особой охраны памятника природы устанавливается в соответствии с действующим законодательством Российской Федерации и законодательством Карачаево-Черкесской Республики.


Приложение к Положению
о памятнике природы
республиканского значения
«Рыбное озеро»

ГРАНИЦА
памятника природы республиканского значения «Рыбное озеро»



Масштаб 1:50000

Используемые условные знаки и обозначения:

 - границы объекта

1-34 - номера характерных точек границы памятника природы республиканского значения «Рыбное озеро», координаты которых представлены в таблице.

КООРДИНАТЫ
характерных точек границы памятника природы
республиканского значения
«Рыбное озеро»

№ п/п	Номера характерных точек границы памятника природы республиканского значения «Рыбное озеро»	Координаты характерных точек границы памятника природы рес- публиканского значения «Рыбное озеро» система координат МСК-09	
		X	Y
1	2	3	4
1.	1	510015.74	275291.47
2.	2	510049.08	275314.23
3.	3	510067.60	275333.28
4.	4	510072.89	275344.92
5.	5	510076.59	275357.09
6.	6	510077.12	275370.85
7.	7	510072.89	275385.14
8.	8	510063.89	275396.78
9.	9	510044.32	275412.65
10.	10	510018.92	275434.88
11.	11	509997.22	275449.69
12.	12	509964.94	275471.39
13.	13	509937.42	275484.62
14.	14	509909.41	275490.72
15.	15	509818.35	275462.84
16.	16	509782.38	275451.28
17.	17	509764.92	275441.23
18.	18	509753.80	275427.47
19.	19	509750.63	275408.95
20.	20	509756.05	275390.82
21.	21	509768.09	275376.67
22.	22	509784.49	275364.50
23.	23	509795.08	275347.03
24.	24	509797.72	275324.28
25.	25	509795.74	275299.54
26.	26	509792.96	275272.95
27.	27	509796.14	275250.73
28.	28	509803.02	275235.38
29.	29	509819.95	275229.03
30.	30	509847.12	275227.64
31.	31	509879.93	275233.99

1	2	3	4
32.	32	509912.02	275243.32
33.	33	509948.01	275257.08
34.	34	509982.40	275272.95
35.	1	510015.74	275291.47»

