



**МАРИЙ ЭЛ РЕСПУБЛИКЫН  
ВИКТЕРЖЕ  
ПУНЧАЛ**

**ПРАВИТЕЛЬСТВО  
РЕСПУБЛИКИ МАРИЙ ЭЛ  
ПОСТАНОВЛЕНИЕ**

от 28 декабря 2023 г. № 683

**О внесении изменений в постановление Правительства  
Республики Марий Эл от 31 мая 2022 г. № 248**

Правительство Республики Марий Эл **п о с т а н о в л я е т**:

Внести в постановление Правительства Республики Марий Эл от 31 мая 2022 г. № 248 «Об утверждении региональной программы «Оптимальная для восстановления здоровья медицинская реабилитация в Республике Марий Эл» на 2022 - 2024 годы» (портал «Марий Эл официальная» ([portal.mari.ru/pravo](http://portal.mari.ru/pravo)), 6 июня 2022 г., № 31052022040220) следующие изменения:

а) в наименовании и пункте 1 слова «на 2022 - 2024 годы» заменить словами «на 2022 - 2026 годы»;

б) пункт 2 изложить в следующей редакции:

«2. Контроль за исполнением настоящего постановления возложить на министра здравоохранения Республики Марий Эл.»;

в) региональную программу «Оптимальная для восстановления здоровья медицинская реабилитация в Республике Марий Эл» на 2022 - 2024 годы, утвержденную указанным выше постановлением, изложить в новой редакции (прилагается).

И.о. Председателя Правительства  
Республики Марий Эл **№ 1**



М.Васютин

**«УТВЕРЖДЕНА**  
постановлением Правительства  
Республики Марий Эл  
от 31 мая 2022 г. № 248  
(в редакции постановления  
Правительства Республики Марий Эл  
от 28 декабря 2023 г. № 683 )

**РЕГИОНАЛЬНАЯ ПРОГРАММА  
«ОПТИМАЛЬНАЯ ДЛЯ ВОССТАНОВЛЕНИЯ ЗДОРОВЬЯ  
МЕДИЦИНСКАЯ РЕАБИЛИТАЦИЯ  
В РЕСПУБЛИКЕ МАРИЙ ЭЛ» НА 2022 - 2026 годы**

## **1. Анализ текущего состояния системы медицинской реабилитации в Республике Марий Эл.**

### **Основные показатели оказания медицинской помощи по медицинской реабилитации населению Республики Марий Эл**

#### **1.1. Краткая характеристика Республики Марий Эл в целом**

Республика Марий Эл расположена в центре европейской части Российской Федерации, в средней части бассейна р. Волги, входит в состав Приволжского федерального округа (далее - ПФО).

Площадь Республики Марий Эл составляет 23,4 тыс. кв. км, в том числе 58,1 процента - земли лесного фонда, 33,1 процента - сельскохозяйственные угодья, 5,1 процента - поверхностные воды, включая болота, другие земли - 3,7 процента. Протяженность Республики Марий Эл с севера на юг достигает 150 км, с востока на запад - 275 км. С севера и северо-востока с Республикой Марий Эл граничит Кировская область, на юго-востоке - Республика Татарстан. С юга проходит граница с Чувашской Республикой, на западе - с Нижегородской областью.

На территории Республики Марий Эл расположено 476 больших и малых рек, свыше 200 крупных озер. Леса занимают более половины территории Республики Марий Эл, преимущественно на западе и в центральных районах, преобладают ценные хвойные породы: сосна, пихта, ель.

Республика Марий Эл - индустриально-аграрная республика. Ведущую роль играют производство пищевых продуктов, включая напитки; производство электрооборудования, электронного и оптического оборудования; производство и распределение энергии, газа и воды. В сельском хозяйстве Республики Марий Эл получили развитие животноводство мясомолочного направления, птицеводство и растениеводство.

Главными транспортными магистралями Республики Марий Эл являются:

автомобильная дорога Йошкар-Ола - Зеленодольск - Казань;  
автомобильная дорога «Вятка» (Чебоксары - Йошкар-Ола - Киров - Сыктывкар).

Территория Республики Марий Эл компактна, имеет развитую сеть автомобильных дорог с грунтовым и твердым покрытием.

В Республике Марий Эл 3 городских округа и 14 муниципальных районов (с численностью населения от 6,3 до 67 тыс. человек), при этом 7 муниципальных образований с численностью населения менее 20 тыс. человек, 3 муниципальных образования с численностью населения более 50 тыс. человек. Численность населения в г. Йошкар-Оле составляет 290,0 тыс. человек.

Плотность населения в Республике Марий Эл: 28,7 человека на 1 кв. км (от 3,1 человека на 1 кв. км в Юринском муниципальном районе Республики Марий Эл до 3 110 человек в г. Йошкар-Оле).

Национальный состав (по данным Всероссийской переписи населения 2010 года), тыс. человек:

русские - 313,9;

марийцы - 290,9;

татары - 38,4;

чуваши - 6,0;

украинцы - 3,6;

удмурты - 1,9;

другие национальности - 41,8.

Карта Республики Марий Эл

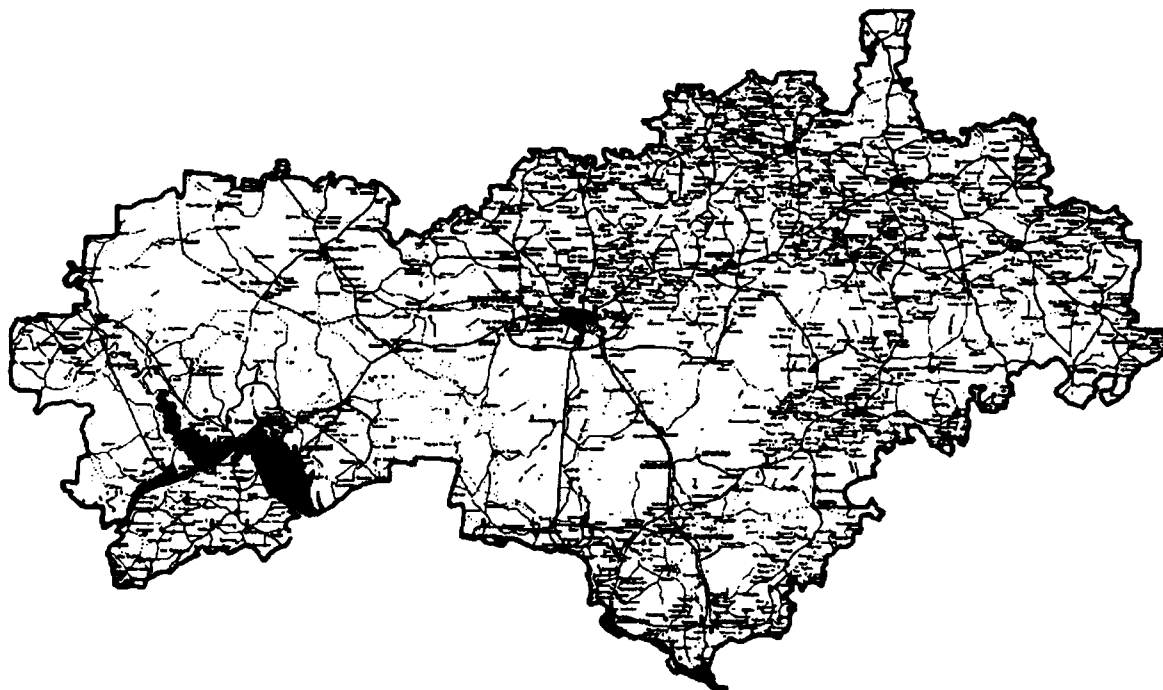


Таблица № 1

Численность, структура (половозрастной состав, городское/сельское)  
населения Республики Марий Эл

Наименование показателя	Годы					
	2017	2018	2019	2020	2021	2022
Общая численность населения Республики Марий Эл, человек	684 684	682 333	680 380	679 417	675 332	671 455
Взрослых (18 лет и старше), человек	538 545	534 691	532 288	513 246	527 375	524 130
Дети (0 - 17 лет), человек	146 139	147 642	148 092	148 171	147 957	147 325
Лица трудоспособного возраста, человек	381 250	373 436	367 523	373 268	367 268	372 746
Лица старше трудоспособного возраста, человек	169 813	174 084	177 972	171 823	174 345	165 664
Городское население, человек	450 679	451 366	453 410	455 525	455 577	456 471
Сельское население, человек	234 005	230 967	226 970	223 892	219 755	214 984

Общая численность населения Республики Марий Эл (далее - население) на начало 2022 года - 671 455 человек (на начало 2017 года фактическая численность постоянного населения - 684 684 человека, снижение на 13 229 человек).

Численность городского населения на начало 2022 года - 456 471 человек, или 68 процентов от общей численности населения (на начало 2017 года - 450 679 человек, или 65,8 процента, увеличение на 5 792 человека); сельского населения - 214 984 человека, или 32 процента от общего числа населения (на начало 2017 года -

234 005 человек, или 34,2 процента, снижение на 19 021 человека).

Численность взрослого населения в возрасте 18 лет и старше на начало 2022 года - 524 130 человек, или 78,1 процента от общего количества населения (на начало 2017 года - 538 545 человек, или 78,7 процента, снижение на 14 415 человек); численность детского населения в возрасте 0 - 17 лет - 147 325 человек, или 21,9 процента от общего количества населения (на начало 2017 года - 146 139 человек, или 21,3 процента, увеличение на 1 186 человек).

Таблица № 2

Медико-демографические показатели в Республике Марий Эл  
за 2019 - 2021 годы (по данным Федеральной службы государственной  
статистики, ЕМИСС)

Наименование показателя	2019 год	2020 год	2021 год
Рождаемость на 1000 человек	9,8 (Российская Федерация - 10,1; ПФО - 9,6)	9,8 (Российская Федерация - 9,8; ПФО - 9,2)	9,6 (Российская Федерация - 9,5; ПФО - 9,1)
Смертность на 1000 человек	12,1 (Российская Федерация - 12,3; ПФО - 12,9)	14,4 (Российская Федерация - 14,6; ПФО - 15,9)	16,7 (Российская Федерация - 16,8; ПФО - 18,0)
Смертность населения в трудоспособном возрасте (число умерших на 100 000 человек соответствующего возраста)	510,2 (Российская Федерация - 466,9; ПФО - 502,1)	564,5 (Российская Федерация - 521,6; ПФО - 564,3)	626,8 (Российская Федерация - 560,0; ПФО - 601,6)
Естественный прирост, убыль (-) на 1000 человек	- 2,3 (Российская Федерация (-2,2) ПФО (-3,3)	- 4,6 (Российская Федерация (-4,8) ПФО (-6,4)	- 7,2 (Российская Федерация (-7,2) ПФО (-8,9)
Ожидаемая продолжительность жизни при рождении, лет	72,9 (Российская Федерация - 73,37; ПФО - 72,94)	71,05 (Российская Федерация - 71,54; ПФО - 70,83)	69,46 (Российская Федерация - 70,06; ПФО - 69,50)

Показатель рождаемости по Республике Марий Эл в 2021 году в сравнении с 2019 годом снизился на 3,1 процента и составил 9,6 на 1 000 населения, что на 4,4 процента выше показателя по ПФО и ниже на 1 процент показателя по Российской Федерации.

Показатель смертности по Республике Марий Эл в 2021 году в сравнении с 2019 годом увеличился на 39,2 процента, что на 7,2 процента ниже показателя по ПФО и на 0,6 процента ниже показателя по Российской Федерации.

Основными причинами смерти за 2021 год являются болезни системы кровообращения - 32,7 процента от числа всех умерших, болезни органов дыхания - 4,0 процента, новообразования - 11,0 процента.

Показатель смертности в трудоспособном возрасте в 2021 году в сравнении с 2019 годом увеличился на 22,9 процента и составил 626,8 на 100 тыс. населения трудоспособного возраста (2019 год - 510,2 на 100 тыс. населения трудоспособного возраста, 2020 год - 564,5 на 100 тыс. населения трудоспособного возраста).

Естественная убыль за 2021 год составила 7,2 на 1 000 населения (2019 год - 2,3 на 1000 населения) и увеличилась в 3,3 раза в сравнении с 2019 годом. Увеличение показателя связано с ростом смертности, в том числе от новой коронавирусной инфекции (COVID-19) (далее - НКИ).

Показатель «Ожидаемая продолжительность жизни при рождении», по данным Федеральной службы государственной статистики (далее - Росстат), за 2021 год составляет 69,46 года (по Российской Федерации - 70,06 года, по ПФО - 69,50 года), предварительная оценка показателя на 2022 год - 71,93 года. Плановый показатель на 2022 год - 70,55 года. По итогам 2021 года Республика Марий Эл заняла 49 место в общероссийском рейтинге по уровню ожидаемой продолжительности жизни.

В 2021 году показатель «Ожидаемая продолжительность жизни при рождении» снизился в сравнении с 2019 годом на 3,44 года, по Российской Федерации - снижение на 3,28 года, по ПФО - снижение на 3,44 года.

1.2. Эпидемиологические показатели: анализ динамики данных по заболеваемости и распространенности болезней системы кровообращения, нервной системы, костно-мышечной системы и соединительной ткани, органов дыхания, злокачественных новообразований, травм, отравлений и некоторых других последствий внешних причин

Общая заболеваемость населения снизилась в 2021 году по сравнению с 2019 годом на 0,8 процента и составила 1 948,74 на 1 000 населения (2019 год - 1 964,56 на 1 000 населения). Показатель общей заболеваемости всего населения по итогам 2021 года превышает показатели по ПФО на 8,6 процента (показатель ПФО равен 1 809,21 на 1 000 населения ПФО), по Российской Федерации - на 17,1 процента (показатель Российской Федерации равен 1 677,14 на 1 000 населения Российской Федерации).

Первичная заболеваемость населения по основным классам болезней в 2021 году по сравнению с 2019 годом увеличилась на 0,4 процента и составила 999,44 на 1 000 населения (2019 год - 995,03 на 1 000 населения). Произошло увеличение показателя первичной заболеваемости среди взрослых на 8,6 процента, подростков 15 - 17 лет - на 4 процента и снижение показателя первичной заболеваемости среди детей до 14 лет на 12,2 процента.

Показатель первичной заболеваемости населения по итогам 2021 года составляет 999,44 на 1 000 населения и превышает показатели по ПФО на 10,5 процента, по Российской Федерации - на 16,8 процента.

Таблица № 3

Заболеваемость на 1 000 человек населения по основным классам болезней за период 2019 - 2021 годов в Республике Марий Эл (зарегистрировано заболеваний у пациентов с диагнозом, установленным впервые в жизни, по данным Росстата, ЕМИСС)

Наименование показателя	2019 год	2020 год	2021 год		
			Республика Марий Эл	ПФО	Российская Федерация
1	2	3	4	5	6
Все болезни, из них:	995,03	902,09	999,44	904,07	855,32
Некоторые инфекционные и паразитарные болезни	27,37	22,16	21,96	21,57	21,31



1	2	3	4	5	6
Новообразования	16,18	12,84	13,57	11,02	10,15
Болезни крови, кроветворных органов и отдельные нарушения, вовлекающие иммунный механизм	5,25	3,75	3,68	3,71	3,52
Болезни эндокринной системы, расстройства питания и нарушения обмена веществ	13,34	9,67	11,06	11,35	11,42
Болезни нервной системы	16,46	11,93	13,71	13,26	13,51
Болезни глаза и его придаточного аппарата	37,37	26,86	27,78	23,52	24,85
Болезни уха и сосцевидного отростка	36,14	26,46	28,78	22,50	21,29
Болезни систем кровообращения	45,81	34,18	31,71	33,04	30,48
Болезни органов дыхания	470,33	455,17	497,33	447,87	406,25
Болезни органов пищеварения	35,95	28,87	29,69	26,55	26,82
Болезни кожи и подкожной клетчатки	52,20	40,57	44,26	39,10	35,54
Болезни костно-мышечной системы и соединительной ткани	49,81	40,27	43,79	27,38	26,64

1	2	3	4	5	6
Болезни мочеполовой системы	53,96	44,75	43,99	39,00	36,83
Врожденные аномалии (пороки развития)	1,23	1,02	1,09	2,24	1,73
Травмы, отравления и некоторые другие последствия внешних причин	108,22	105,40	100,65	86,03	83,41

В структуре первичной заболеваемости населения по итогам 2021 года:

а) на первом месте - болезни органов дыхания (49,8 процента от общего количества всех заболеваний с впервые в жизни установленным диагнозом), показатель в 2021 году составил 497,33 на 1 000 населения. В 2021 году было отмечено увеличение показателя первичной заболеваемости болезнями органов дыхания по сравнению с 2019 годом на 5,7 процента (2019 год - 470,33 на 1 000 населения);

б) на втором месте - травмы, отравления и некоторые другие последствия внешних причин (10,1 процента от общего количества всех заболеваний с впервые в жизни установленным диагнозом), показатель в 2021 году составил 100,65 на 1 000 населения. Первичная заболеваемость по травмам, отравлениям и некоторым другим последствиям внешних причин в 2021 году уменьшилась по сравнению с 2019 годом на 7,0 процента (2019 год - 108,22);

в) на третьем месте - НКИ (6,0 процента от общего количества всех заболеваний с впервые в жизни установленным диагнозом), показатель в 2021 году составил 60,27 на 1 000 населения (2020 год - 18,91 на 1 000 населения), в сравнении с 2020 годом показатель увеличился в 3,2 раза.

За 2019 - 2021 годы наблюдается тенденция снижения показателя первичной заболеваемости по следующим классам:

новообразования - на 16,1 процента;

болезни нервной системы - на 16,7 процента;

болезни костно-мышечной системы и соединительной ткани - на 12,1 процента;

болезни органов пищеварения - на 17,4 процента;

болезни системы кровообращения - на 30,8 процента.

Таблица № 4

Заболееваемость детей в возрасте 0 - 14 лет на 1 000 человек соответствующего возраста по основным классам болезней за период 2019 - 2021 годов в Республике Марий Эл (зарегистрировано заболеваний у пациентов с диагнозом, установленным впервые в жизни, по данным Росстата, ЕМИСС)

Наименование показателя	2019 год	2020 год	2021 год		
			Республика Марий Эл	ПФО	Российская Федерация
1	2	3	4	5	6
Все болезни, из них:	2 057,47	1 596,78	1 807,23	1 782,44	1 662,86
Некоторые инфекционные и паразитарные болезни	77,97	62,59	67,15	54,53	54,76
Новообразования	7,58	6,46	8,51	4,26	4,57
Болезни крови, кроветворных органов и отдельные нарушения, вовлекающие иммунный механизм	16,55	11,83	11,89	12,12	9,43
Болезни эндокринной системы, расстройства питания и нарушения обмена веществ	14,37	11,29	15,02	14,46	14,32
Болезни нервной системы	35,54	23,82	33,77	34,83	30,49
Болезни глаза и его придаточного аппарата	54,91	36,32	40,44	39,26	41,53

1	2	3	4	5	6
Болезни уха и сосцевидного отростка	39,52	22,07	33,56	38,23	38,62
Болезни систем кровообращения	1,93	1,38	6,39	5,42	5,35
Болезни органов дыхания	1 482,69	1 155,79	1 283,40	1 251,01	1 144,98
Болезни органов пищеварения	53,52	42,95	53,12	46,55	48,75
Болезни кожи и подкожной клетчатки	75,43	59,92	58,49	63,52	56,76
Болезни костно-мышечной системы и соединительной ткани	47,20	29,94	35,58	23,93	24,88
Болезни мочеполовой системы	20,25	14,35	17,14	23,19	22,70
Врожденные аномалии (пороки развития)	5,73	4,88	5,20	11,99	9,08
Травмы, отравления и некоторые другие последствия внешних причин	110,62	95,21	101,95	102,77	98,77

Первичная заболеваемость детей в возрасте 0 - 14 лет в Республике Марий Эл по основным классам болезней в 2021 году по сравнению с 2019 годом снизилась на 12,2 процента и составила 1 807,23 на 1 000 населения соответствующего возраста (2019 год - 2 057,47 на 1 000 населения соответствующего возраста). Снижение показателей первичной заболеваемости связано с введением ограничительных мер на территории Республики Марий Эл в связи с распространением в 2021 году НКИ.

Показатель первичной заболеваемости детей в возрасте 0 - 14 лет в Республике Марий Эл по итогам 2021 года составляет 1 807,23 на 1 000 населения соответствующего возраста и превышает показатели по ПФО на 1,4 процента, по Российской Федерации - на 8,7 процента.

В структуре первичной заболеваемости детей в возрасте 0 - 14 лет в Республике Марий Эл по итогам 2021 года:

а) на первом месте - болезни органов дыхания (71,0 процента от общего количества всех заболеваний с впервые в жизни установленным диагнозом), показатель в 2021 году составил 1 283,40 на 1 000 населения соответствующего возраста. В 2021 году отмечается уменьшение показателя первичной заболеваемости болезнями органов дыхания по сравнению с 2019 годом на 13,4 процента (2019 год - 1 482,69 на 1 000 населения соответствующего возраста);

б) на втором месте - травмы, отравления и некоторые другие последствия внешних причин (5,6 процента от общего количества всех заболеваний с впервые в жизни установленным диагнозом), показатель в 2021 году составил 101,95 на 1 000 населения соответствующего возраста. Первичная заболеваемость по травмам, отравлениям и некоторым другим последствиям внешних причин в 2021 году уменьшилась по сравнению с 2019 годом на 7,8 процента (2019 год - 110,62 на 1 000 населения соответствующего возраста);

в) на третьем месте - некоторые инфекционные и паразитарные болезни (3,7 процента от общего количества всех заболеваний с впервые в жизни установленным диагнозом), показатель в 2021 году составил 67,15 на 1 000 населения соответствующего возраста (2019 год - 77,97 на 1 000 населения соответствующего возраста), в сравнении с 2019 годом показатель снизился на 13,9 процента.

Таблица № 5

Заболеваемость детей в возрасте 15 - 17 лет на 1 000 человек соответствующего возраста по основным классам болезней за период 2019 - 2021 годов в Республике Марий Эл (зарегистрировано заболеваний у пациентов с диагнозом, установленным впервые в жизни, по данным Росстата, ЕМИСС)

Наименование показателя	2019 год	2020 год	2021 год		
			Республика Марий Эл	ПФО	Российская Федерация
1	2	3	4	5	6
Все болезни, из них:	1 582,27	1 305,47	1 645,68	1 451,21	1 371,19
Некоторые инфекционные	23,36	18,49	21,01	23,74	27,52

1	2	3	4	5	6
и паразитарные болезни					
Новообразования	12,25	11,51	10,86	4,57	5,17
Болезни крови, кроветворных органов и отдельные нарушения, вовлекающие иммунный механизм	11,51	10,65	11,99	8,76	7,62
Болезни эндокринной системы, расстройства питания и нарушения обмена веществ	32,35	18,35	28,07	28,58	27,76
Болезни нервной системы	29,24	20,59	25,71	38,58	35,50
Болезни глаза и его придаточного аппарата	87,08	65,85	114,23	53,14	54,34
Болезни уха и сосцевидного отростка	32,25	22,87	30,98	29,93	31,17
Болезни систем кровообращения	6,42	6,32	8,60	14,71	14,07
Болезни органов дыхания	903,58	746,97	952,19	814,52	734,70
Болезни органов пищеварения	74,73	78,21	69,15	56,99	54,98
Болезни кожи и подкожной клетчатки	71,97	54,77	57,92	62,45	61,18
Болезни костно- мышечной системы и соединительной ткани	61,05	53,20	64,97	46,07	49,14

1	2	3	4	5	6
Болезни мочеполовой системы	45,89	33,90	42,50	52,93	50,93
Врожденные аномалии (пороки развития)	2,22	1,66	1,55	2,92	2,34
Травмы, отравления и некоторые другие последствия внешних причин	179,11	148,86	164,02	146,00	147,11

Первичная заболеваемость детей в возрасте 15 - 17 лет в Республике Марий Эл по основным классам болезней в 2021 году по сравнению с 2019 годом увеличилась на 4,0 процента и составила 1 645,68 на 1 000 населения соответствующего возраста (2019 год - 1 582,27 на 1 000 населения соответствующего возраста). Снижение показателей первичной заболеваемости связано с введением ограничительных мер на территории Республики Марий Эл в связи с распространением НКИ в 2021 году.

Показатель первичной заболеваемости детей в возрасте 15 - 17 лет в Республике Марий Эл по итогам 2021 года составляет 1 645,68 на 1 000 населения соответствующего возраста и превышает показатели по ПФО на 13,4 процента, по Российской Федерации - на 20,0 процента.

В структуре первичной заболеваемости детей в возрасте 15 - 17 лет в Республике Марий Эл по итогам 2021 года:

а) на первом месте - болезни органов дыхания (57,9 процента от общего количества всех заболеваний с впервые в жизни установленным диагнозом), показатель в 2021 году составил 952,19 на 1 000 населения соответствующего возраста. В 2021 году отмечается увеличение показателя первичной заболеваемости болезнями органов дыхания по сравнению с 2019 годом на 5,4 процента (2019 год - 903,58 на 1 000 населения соответствующего возраста);

б) на втором месте - травмы, отравления и некоторые другие последствия внешних причин (10,0 процента от общего количества всех заболеваний с впервые в жизни установленным диагнозом), показатель в 2021 году составил 164,02 на 1 000 населения соответствующего возраста. Первичная заболеваемость по травмам, отравлениям и некоторым другим последствиям внешних причин в 2021 году уменьшилась по сравнению с 2019 годом на 8,4 процента (2019 год - 179,11 на 1 000 населения соответствующего возраста);

в) на третьем месте - болезни глаза и его придаточного аппарата (6,9 процента от общего количества всех заболеваний с впервые в жизни

установленным диагнозом), показатель в 2021 году составил 114,23 на 1 000 населения соответствующего возраста (2019 год - 87,08 на 1 000 населения соответствующего возраста), в сравнении с 2019 годом показатель увеличился на 31,2 процента.



## 1.3. Анализ динамики показателей инвалидизации населения

Таблица № 6

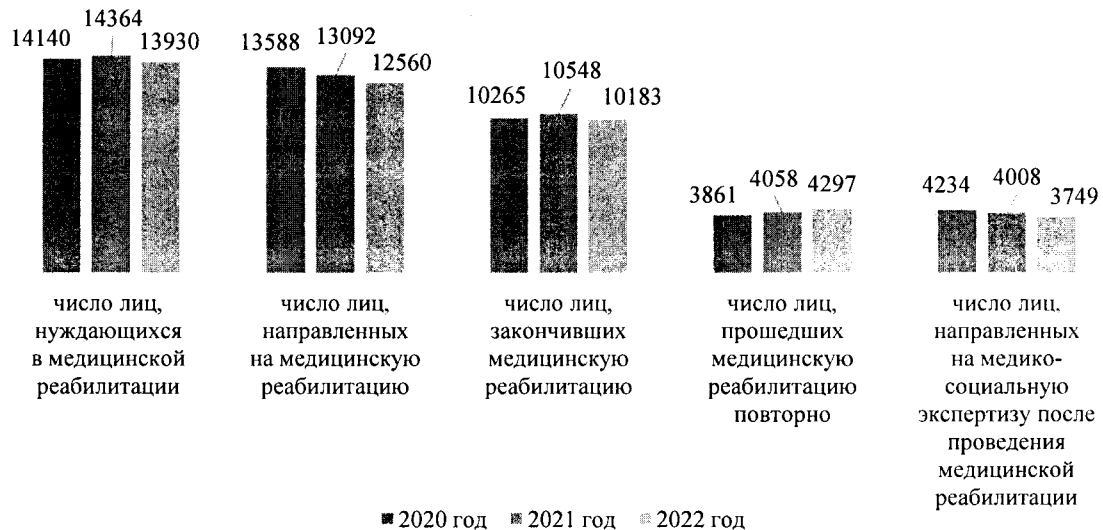
**Численность населения по возрастным группам в Республике Марий Эл по состоянию  
на 1 января 2020 - 2022 годов**

**(по данным федеральной государственной информационной системы «Федеральный реестр инвалидов»)**

Территория	Всего	Дети до 17 лет		18 - 30 лет		31 - 40 лет		41 - 50 лет		51 - 60 лет		Свыше 60 лет	
		человек	доля, процент	человек	доля, процент	человек	доля, процент	человек	доля, процент	человек	доля, процент	человек	доля, процент
Российская Федерация	11 285 488	728 858	6,45	489 321	4,34	790 353	7,00	1 077 203	9,55	1 682 866	14,91	6 516 887	57,75
ПФО	2 170 745	120 544	5,55	84 243	3,89	137 811	6,35	185 978	8,56	318 269	14,66	1 323 900	60,99
Республика Марий Эл	60542	2 774	4,58	2 485	4,10	3 920	6,48	4 887	8,07	8688	14,36	37 788	62,41
на 1 января 2022 г.													
Российская Федерация	11 632 958	703 969	6,05	485 189	4,17	796 087	6,84	1 065 956	9,16	1 787 254	15,36	6 794 503	58,41
ПФО	2 243 383	115 948	5,17	84 024	3,75	138 466	6,17	183 977	8,20	339 934	15,15	1 381 034	61,56
Республика Марий Эл	63 185	2 771	4,39	2 534	4,01	3 926	6,21	4 936	7,81	9 548	15,11	39 470	62,47
на 1 января 2021 г.													
Российская Федерация	11 876 925	688 023	5,79	486 568	4,10	792 675	6,67	1 049 869	8,84	1 877 577	15,81	6 982 213	58,79
ПФО	2 303 122	113 842	4,94	84 946	3,69	137 772	5,98	180 806	7,85	359 709	15,62	1 426 047	61,92
Республика Марий Эл	64 979	2 776	4,27	2 607	4,01	3 982	6,13	4 804	7,39	10 336	15,91	40 474	62,29

Диаграмма № 1

Общее число лиц, охваченных медицинской реабилитацией  
в Республике Марий Эл в 2020 - 2022 годах



Согласно результатам анализа формы федерального статистического наблюдения № 30 (ФФСН № 30) в Республике Марий Эл общее число нуждающихся в медицинской реабилитации в 2022 году составило 13 930 человек, что меньше на 3 процента по сравнению с уровнем 2021 года и на 1,4 процента - с уровнем 2020 года. Данные приведены в диаграмме № 1.

Число лиц, направленных на медицинскую реабилитацию, в 2022 году составило 12 560 человек, что меньше на 4 процента по сравнению с уровнем 2021 года и на 7 процентов - с уровнем 2020 года в связи с перепрофилированием отделений медицинской реабилитации в специализированные инфекционные отделения для лечения пациентов с НКИ в условиях увеличения заболеваемости данной болезнью.

Число лиц, закончивших медицинскую реабилитацию, в 2022 году составило 10 183 человека, уменьшилось на 3,4 процента по сравнению с уровнем 2021 года и на 0,7 процента - с уровнем 2020 года в связи со снижением количества лиц, направленных для получения данного вида медицинской помощи.

В 2022 году число лиц, прошедших медицинскую реабилитацию, повторно возросло на 6 процентов к уровню 2021 года и на 11 процентов к уровню 2020 года, что может быть связано с возобновлением направления на медицинскую реабилитацию лиц, обладающих реабилитационным потенциалом, но в связи с перепрофилированием отделений медицинской реабилитации для лечения пациентов с НКИ не имевших возможность пройти медицинскую реабилитацию повторно.

Число лиц, направленных на медико-социальную экспертизу (далее - МСЭ) в Республике Марий Эл после проведения медицинской реабилитации, в 2022 году составило 3 749 человек, уменьшилось на 3,4 процента по сравнению с уровнем 2021 года и на 11,4 процента - с уровнем 2020 года.

На 1 января 2023 г. на учете в медицинских организациях, находящихся в ведении Министерства здравоохранения Республики Марий Эл (далее соответственно - медицинская организация, Минздрав Республики Марий Эл) состоят 2 744 ребенка-инвалида (мальчики - 61 процент, девочки - 39 процентов), показатель инвалидности составляет 186,3 на 10 000 детского населения (в 2021 году - 186,9; в 2020 году - 197,9; Российская Федерация - 210,1 (2021 год)).

Высокий показатель детской инвалидности в Мари-Турекском и Юринском муниципальных районах Республики Марий Эл - 225,1 и 215,7 соответственно, а также в городском округе «Город Йошкар-Ола» Республики Марий Эл - 205,3.

Структура детской инвалидности изменилась:

психические расстройства и расстройства поведения - 27,2 процента (в 2021 году - 27,7 процента, в 2020 году - 25,8 процента);

болезни нервной системы - 26,5 процента; (в 2021 году - 27,3 процента, в 2020 году - 29,2 процента, в 2019 году - 28,8 процента, в 2018 году - 30,5 процента);

врожденные аномалии - 15,5 процента (в 2021 году - 14,6 процента, в 2020 году - 14,1 процента);

болезни эндокринной системы - 8,9 процента (в 2021 году - 8,4 процента, в 2020 году - 8,1 процента);

болезни глаза - 5,3 процента (в 2021 году - 5,1 процента, в 2020 году - 5,5 процента);

болезни уха - 3,8 процента (в 2021 году - 4,1 процента, в 2020 году - 5,2 процента).

Структура детей-инвалидов по возрасту не меняется:

0 - 4 года - 10 процентов (в 2021 году - 10,7 процента, в 2020 году - 12,3 процента);

5 - 9 лет - 27,7 процента (в 2021 году - 27,5 процента, в 2020 году - 28,3 процента);

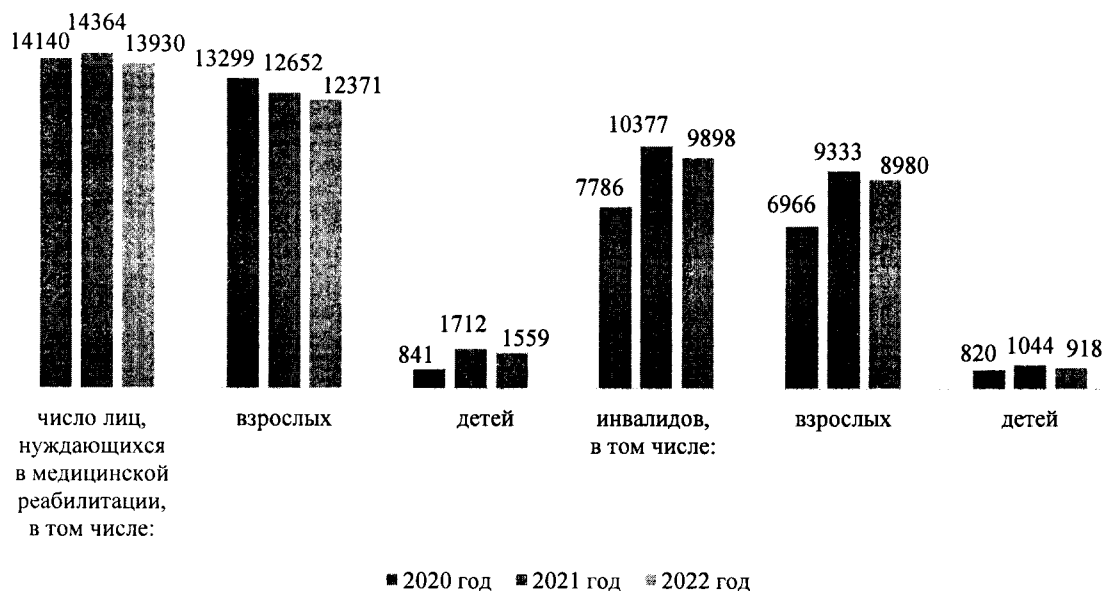
10 - 14 лет - 39,6 процента (в 2021 году - 39,0 процента, в 2020 году - 37,4 процента);

15 - 17 лет - 22,7 процента (в 2021 году - 22,8 процента, в 2020 году - 21,9 процента).

Показатель первичного выхода детей на инвалидность в 2022 году снизился на 14,8 процента и составил 15,0 на 10 000 детского населения (в 2021 году - 17,6, в 2020 году - 15,5, в 2021 году - Российская Федерация - 24,3).

## Диаграмма № 2

### Число лиц, нуждающихся в медицинской реабилитации в Республике Марий Эл в 2020 - 2022 годах



На диаграмме № 2 приведены данные о том, что в Республике Марий Эл в 2022 году в медицинской реабилитации нуждался 12 371 взрослый, в том числе 8 980 взрослых с установленной группой инвалидности, что на 2,2 и 4,6 процента соответственно меньше к уровню 2021 года.

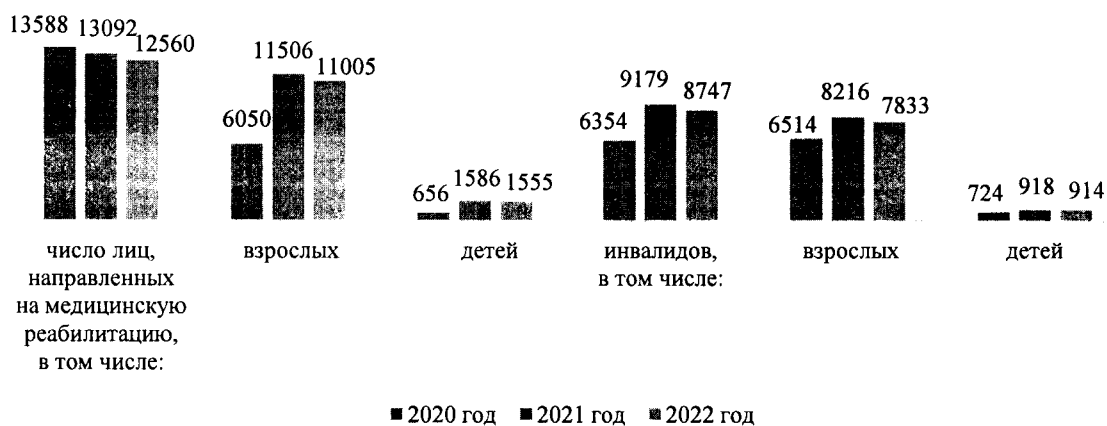
В 2022 году доля взрослых, имеющих инвалидность и нуждающихся в медицинской реабилитации, в структуре всех взрослых, которым необходим данный вид медицинской помощи, составляет 80 процентов к уровню 2020 года (58,5 процента), в то время как данный показатель в 2021 году составлял 82 процента.

Детей, нуждающихся в медицинской реабилитации в 2022 году, - 1 559, в том числе 918 детей с установленной инвалидностью, что на 9 и 12 процентов соответственно меньше к уровню 2021 года.

В 2022 году доля детей с установленной инвалидностью уменьшилась и составила 58 процентов от всех детей, имеющих инвалидность и нуждающихся в медицинской реабилитации, в структуре всех детей, которым необходим данный вид медицинской помощи, к уровню 2020 года (97,5 процента), в то время как данный показатель в 2021 году составлял 61 процент.

Диаграмма № 3

Число лиц, направленных на медицинскую реабилитацию в Республике Марий Эл в 2020 - 2022 годах



На медицинскую реабилитацию в Республике Марий Эл в 2022 году было направлено 11 005 взрослых, в том числе 7 833 человека с установленной группой инвалидности, что на 4 и 5 процентов соответственно меньше к уровню 2021 года (диаграмма № 3).

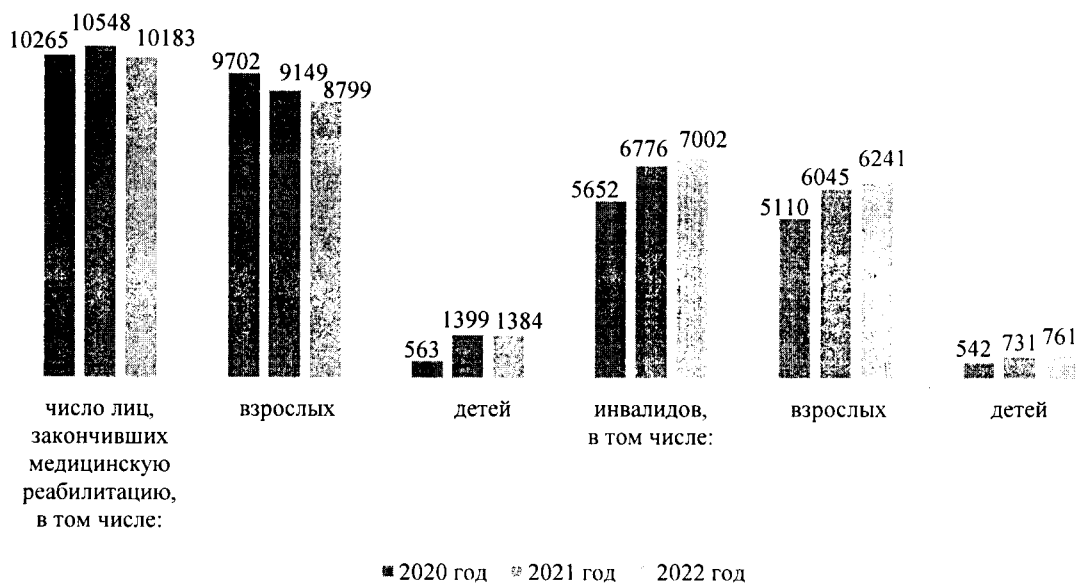
В 2022 году доля взрослых, имеющих инвалидность и направленных на медицинскую реабилитацию, составила 80 процентов в структуре всех взрослых, которым необходим данный вид медицинской помощи, в 2020 году - 50,7 процента, в то время как данный показатель в 2021 году составлял 71 процент.

В 2022 году на медицинскую реабилитацию было направлено 1 555 детей, в том числе 914 детей с установленной инвалидностью, что на 1,9 и 0,4 процента соответственно меньше к уровню 2021 года.

В 2022 году доля детей с установленной инвалидностью, направленных на медицинскую реабилитацию, составила 59 процентов от всех детей, которым необходим данный вид медицинской помощи, в 2020 году - 97 процентов, в то время как данный показатель в 2021 году составлял 58 процентов.

Диаграмма № 4

Число лиц, закончивших медицинскую реабилитацию  
в Республике Марий Эл в 2020 - 2022 годах



В Республике Марий Эл в 2022 году закончили мероприятия по медицинской реабилитации 8 799 взрослых, в том числе 6 241 человек с установленной группой инвалидности, что на 4 и 3 процента соответственно меньше к уровню 2021 года (диаграмма № 4).

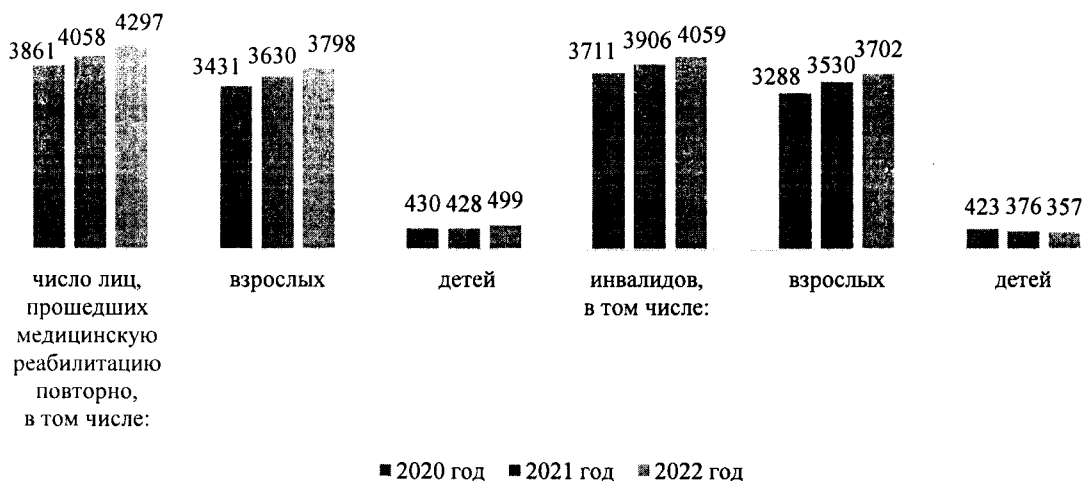
В 2022 году доля взрослых, имеющих инвалидность и закончивших мероприятия по медицинской реабилитации, составила 71 процент в структуре всех взрослых, которые закончили мероприятия по данному виду медицинской помощи, в 2020 году - 66 процентов, в то время как данный показатель в 2021 году составлял 53 процента.

В 2022 году мероприятия по медицинской реабилитации закончили 1 384 ребенка, в том числе 761 ребенок с установленной инвалидностью, что на 1 процент меньше и на 4 процента выше соответственно к уровню 2021 года.

В 2022 году доля детей с установленной инвалидностью, закончивших мероприятия по медицинской реабилитации, составила 55 процентов от всех детей, которым необходим данный вид медицинской помощи, в 2020 году - 52 процента, в то время как данный показатель в 2021 году составлял 96 процентов.

Диаграмма № 5

Число лиц, прошедших медицинскую реабилитацию в Республике Марий Эл повторно в 2020 - 2022 годах



В 2022 году в Республике Марий Эл повторно получили медицинскую реабилитацию 3 798 взрослых, в том числе 3 702 человека с установленной группой инвалидности, что на 5 процентов выше уровня 2021 года (диаграмма № 5).

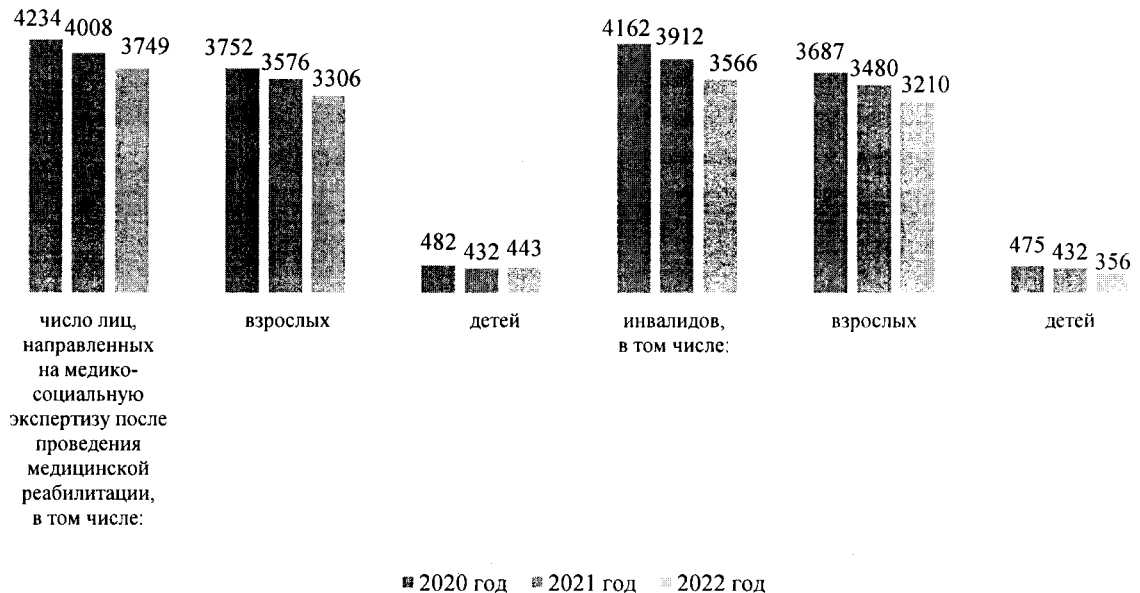
В 2022 году доля взрослых, имеющих инвалидность и повторно направленных для прохождения медицинской реабилитации, составила 97,4 процента в структуре всех взрослых, которые повторно были направлены для оказания данного вида медицинской помощи, в 2020 году - 95,8 процента, данный показатель в 2021 году составлял 97,2 процента.

В 2022 году 499 детей повторно получили данный вид медицинской помощи, в том числе 357 детей с установленной инвалидностью, что на 16,5 процента выше и на 5 процентов меньше к уровню 2021 года.

В 2022 году доля детей с установленной инвалидностью, повторно направленных для прохождения медицинской реабилитации, составила 72 процента от всех детей, которые были повторно направлены для оказания данного вида медицинской помощи, в 2020 году - 98 процентов, данный показатель в 2021 году составлял 88 процентов.

Диаграмма № 6

**Число лиц, направленных на медико-социальную экспертизу после проведения медицинской реабилитации в Республике Марий Эл в 2020 - 2022 годах**



В Республике Марий Эл после проведения медицинской реабилитации в 2022 году были направлены на МСЭ 3 306 взрослых, в том числе 3 210 взрослых с установленной группой инвалидности, что на 8 процентов ниже уровня 2021 года (диаграмма № 6).

В 2022 году доля взрослых, имеющих инвалидность и направленных на МСЭ после проведения медицинской реабилитации, составила 97 процентов в структуре всех взрослых, которые были направлены на МСЭ после оказания данного вида медицинской помощи, в 2020 году - 98,2 процента, в то время как данный показатель в 2021 году составлял 97,3 процента.

В структуре числа детей после проведения медицинской реабилитации в 2022 году были направлены на МСЭ 443 ребенка, в том числе 356 детей с установленной инвалидностью, что на 2,5 процента выше и на 17,5 процента меньше соответственно к уровню 2021 года.

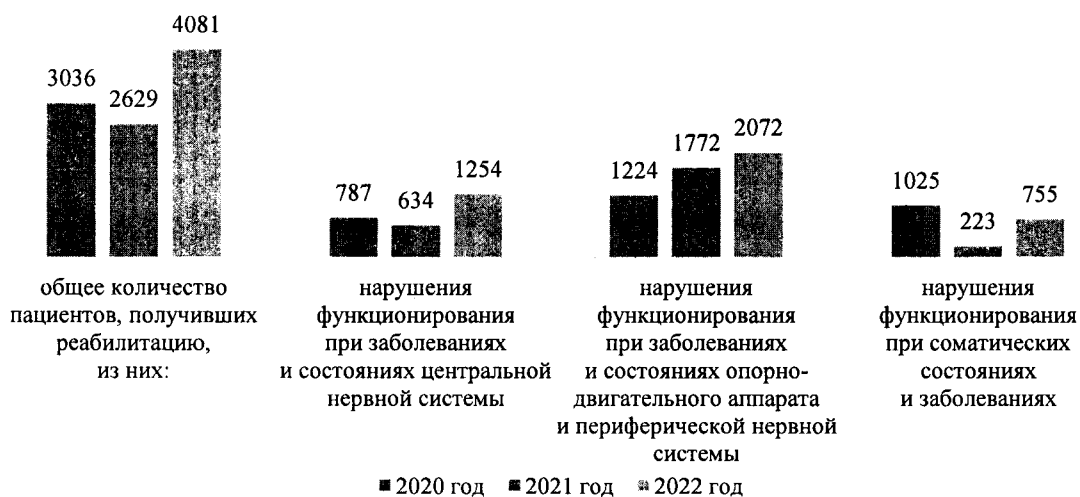
В 2022 году доля детей с установленной инвалидностью, направленных на МСЭ после проведения медицинской реабилитации, составила 80 процентов от всех детей, направлены на МСЭ; в 2020 году - 100 процентов, данный показатель в 2021 году составлял 99 процентов.



## 1.4. Показатели деятельности реабилитационной службы Республики Марий Эл

Диаграмма № 7

Количество пациентов, получивших медицинскую помощь  
по медицинской реабилитации на II этапе  
в Республике Марий Эл в 2019 - 2022 годах



В Республике Марий Эл охват медицинской реабилитацией взрослых пациентов от числа застрахованного населения на втором этапе (диаграмма № 7) составил в 2020 году 3 306 человек, в 2021 году - 2 629 человек, в 2022 году - 4 081 человек.

В 2022 году отмечается увеличение количества пациентов, получивших реабилитацию на II этапе по всем профилям: на 35,3 процента к уровню 2020 года и на 56,2 процента к уровню 2021 года ввиду улучшения эпидемиологической обстановки по НКИ.

В структуре профилей оказания медицинской помощи по реабилитации в 2022 году на реабилитацию преимущественно направлялись пациенты с нарушением функции периферической нервной системы и опорно-двигательного аппарата и нарушением функции центральной нервной системы (50,7 процента и 30,7 процента соответственно).

Диаграмма № 8

Количество пациентов, получивших медицинскую помощь по медицинской реабилитации на III этапе в Республике Марий Эл в 2020 - 2022 годах



Диаграмма № 8 демонстрирует увеличение количества пациентов, получивших медицинскую реабилитацию на III этапе в Республике Марий Эл по всем профилям в дневном стационаре (с 154 человек в 2020 году до 607 человек в 2022 году, рост в 3,9 раза).

В структуре профилей оказания медицинской помощи по реабилитации в 2020 году преимущественно на реабилитацию направлялись пациенты с нарушением функции периферической нервной системы и опорно-двигательного аппарата и после перенесенных соматических заболеваний, в том числе после перенесенной НКИ (55,5 процента и 32,6 процента соответственно).

В 2022 году медицинская помощь по медицинской реабилитации на III этапе также оказывалась в амбулаторных условиях. Всего в данных условиях медицинская помощь по медицинской реабилитации была оказана 1 903 пациентам.

В структуре профилей оказания медицинской помощи по реабилитации в 2022 году преимущественно на реабилитацию направлялись пациенты с нарушением функции периферической нервной системы и опорно-двигательного аппарата и после перенесенных соматических заболеваний, в том числе после перенесенной НКИ (84,9 процента и 13,5 процента соответственно).

### 1.5. Текущее состояние ресурсной базы реабилитационной службы Республики Марий Эл, за исключением наркологии и психиатрии. Анализ за 2019 - 2020 годы

Медицинская помощь по медицинской реабилитации в Республике Марий Эл оказывается в рамках территориальной программы государственных гарантий бесплатного оказания гражданам медицинской помощи (далее - ТППГ). Объемы медицинской помощи утверждаются ежегодно тарифным соглашением по обязательному медицинскому страхованию на территории Республики Марий Эл. Финансовое обеспечение медицинской реабилитации предусмотрено из средств территориального фонда обязательного медицинского страхования Республики Марий Эл (далее - фонд ОМС республики Марий Эл).

Медицинская реабилитация осуществляется в соответствии с клиническими рекомендациями и с учетом стандартов медицинской помощи.

В Республике Марий Эл выстроена трехэтапная и трехуровневая система медицинской реабилитации.

Ведущей медицинской организацией по медицинской реабилитации взрослого населения является государственное бюджетное учреждение Республики Марий Эл «Йошкар-Олинская городская больница» (далее - Йошкар-Олинская городская больница).

Ведущей медицинской организацией по медицинской реабилитации детей является государственное бюджетное учреждение Республики Марий Эл «Детская республиканская клиническая больница» (далее - Детская республиканская клиническая больница).

#### I этап медицинской реабилитации

В соответствии с приказом Министерства здравоохранения Республики Марий Эл от 20 июня 2022 г. № 1354 «Об организации медицинской реабилитации взрослых в медицинских организациях, находящихся в ведении Министерства здравоохранения Республики Марий Эл» (далее - приказ Министерства здравоохранения Республики Марий Эл №1354) первый этап медицинской реабилитации осуществляется в острый период течения заболевания или травмы в отделениях реанимации и интенсивной терапии регионального сосудистого центра (далее - РСЦ) или первичных сосудистых отделениях (далее - ПСО) в рамках порядков оказания специализированной медицинской помощи.

Перечень РСЦ и ПСО определен:

приказом Министерства здравоохранения Республики Марий Эл от 27 января 2023 г. № 185 «О маршрутизации пациентов с острым коронарным синдромом в медицинские организации, находящиеся

в ведении Министерства здравоохранения Республики Марий Эл»;

приказом Министерства Здравоохранения Республики Марий Эл от 20 февраля 2023 г. № 425 «О маршрутизации пациентов с острым нарушением мозгового кровообращения в медицинские организации, находящиеся в ведении Министерства здравоохранения Республики Марий Эл».

В Республике Марий Эл функционируют РСЦ и 3 ПСО. РСЦ осуществляет деятельность на базе Йошкар-Олинской городской больницы в составе 41 койки (из них 8 коек палаты реанимации и интенсивной терапии) в отделении неотложной кардиологии и 70 коек (из них 15 коек палаты реанимации и интенсивной терапии) для больных с острым нарушением мозгового кровообращения (далее - ОНМК). РСЦ обслуживает больных из г. Йошкар-Олы, Медведевского, Советского, Оршанского, Килемарского муниципальных районов Республики Марий Эл как ПСО (317,7 тыс. человек закрепленного населения, или 59,8 процента взрослого населения) и территорию всей Республики Марий Эл как РСЦ (обслуживает все взрослое население - 531,2 тыс. человек).

ПСО № 1 осуществляет деятельность на базе государственного бюджетного учреждения Республики Марий Эл «Волжская центральная городская больница» (далее - Волжская центральная городская больница) в составе 25 кардиологических коек и 30 неврологических коек для больных с ОНМК, обслуживает население Волжского, Моркинского, Звениговского муниципальных районов Республики Марий Эл и г. Волжска (в зоне ответственности проживают 111,0 тыс. человек, или 20,9 процента).

ПСО № 2 осуществляет деятельность на базе государственного бюджетного учреждения Республики Марий Эл «Сернурская центральная районная больница» (далее - Сернурская центральная районная больница) в составе 10 кардиологических коек и 17 неврологических коек для больных с ОНМК, обслуживает Сернурский, Куженерский, Мари-Турекский, Новоторъяльский и Параньгинский муниципальные районы Республики Марий Эл (в зоне ответственности проживают 64,696 тыс. человек, или 12,2 процента населения).

ПСО № 3 осуществляет деятельность на базе государственного бюджетного учреждения Республики Марий Эл «Козьмодемьянская межрайонная больница» (далее - Козьмодемьянская межрайонная больница) в составе 5 кардиологических коек и 9 неврологических коек для больных с ОНМК, обслуживает Горномарийский, Юринский муниципальные районы Республики Марий Эл и г. Козьмодемьянск (в зоне ответственности проживают 37,7 тыс. человек, или 7,1 процента населения). Открытие ПСО № 3 обеспечило равную доступность к оказанию специализированной медицинской помощи больным

с острым коронарным синдромом (далее - ОКС) и ОНМК на всей территории Республики Марий Эл.

Среднее пребывание на койке пациента с ОНМК и ОКС снизилось за счет маршрутизации на II и III этап реабилитации.

## II этап медицинской реабилитации

Второй этап медицинской реабилитации в острый и ранний восстановительный периоды течения заболевания или травмы, поздний реабилитационный период, период остаточных явлений течения заболевания, при хроническом течении заболевания вне обострения осуществляется в условиях круглосуточного стационара (в условиях, обеспечивающих круглосуточное медицинское наблюдение и лечение).

Медицинская реабилитация взрослого населения на втором этапе осуществляется на базе 7 медицинских организаций, имеющих лицензию на осуществление данного вида деятельности, из них:

соматические заболевания, в том числе после перенесенной НКИ, - медицинская реабилитация осуществляется в отделении медицинской реабилитации государственного бюджетного учреждения Республики Марий Эл «Медико-санитарная часть № 1» (далее - Медико-санитарная часть № 1), государственного бюджетного учреждения Республики Марий Эл «Республиканский клинический госпиталь ветеранов войн» (далее - Республиканский клинический госпиталь ветеранов войн) в условиях круглосуточного стационара;

заболевания центральной нервной системы - медицинская реабилитация осуществляется в условиях круглосуточного стационара:

на базе Волжской центральной городской больницы (койки круглосуточного стационара реабилитационные для взрослых больных с заболеваниями центральной нервной системы и органов чувств);

на базе отделения медицинской реабилитации для пациентов с заболеваниями центральной нервной системы и органов чувств Йошкар-Олинской городской больницы (койки круглосуточного стационара реабилитационные для взрослых больных с заболеваниями центральной нервной системы и органов чувств);

на базе отделения медицинской реабилитации Медико-санитарной части № 1 (койки круглосуточного стационара реабилитационные для взрослых больных с заболеваниями центральной нервной системы и органов чувств);

на базе терапевтического отделения Сернурской центральной районной больницы (койки круглосуточного стационара реабилитационные для взрослых больных с заболеваниями центральной нервной системы и органов чувств);

заболевания периферической нервной системы и опорно-двигательного аппарата - медицинская реабилитация осуществляется в условиях круглосуточного стационара:

на базе Волжской центральной городской больницы (койки круглосуточного стационара реабилитационные для взрослых больных с заболеваниями опорно-двигательного аппарата и периферической нервной системы);

на базе травматологического отделения Йошкар-Олинской городской больницы (койки круглосуточного стационара реабилитационные для взрослых больных с заболеваниями опорно-двигательного аппарата и периферической нервной системы);

на базе отделения медицинской реабилитации Медико-санитарной части № 1 (койки круглосуточного стационара реабилитационные для взрослых больных с заболеваниями опорно-двигательного аппарата и периферической нервной системы);

на базе терапевтического отделения Сернурской центральной районной больницы (койки круглосуточного стационара реабилитационные для взрослых больных с заболеваниями опорно-двигательного аппарата и периферической нервной системы);

на базе хирургического отделения государственного бюджетного учреждения Республики Марий Эл «Звениговская центральная районная больница» (далее - Звениговская центральная районная больница), койки круглосуточного стационара реабилитационные для взрослых больных с заболеваниями опорно-двигательного аппарата и периферической нервной системы).

### III этап медицинской реабилитации

Третий этап медицинской реабилитации в острый и ранний восстановительный период течения заболевания или травмы, поздний реабилитационный период, период остаточных явлений течения заболевания, при хроническом течении заболевания вне обострения осуществляется в условиях дневного стационара (в условиях, не требующих круглосуточного медицинского наблюдения и лечения) и в амбулаторных условиях:

заболевания центральной нервной системы - медицинская реабилитация осуществляется в условиях дневного стационара:

на базе стационарного отделения медицинской реабилитации для пациентов с заболеваниями центральной нервной системы и органов чувств Йошкар-Олинской городской больницы;

на базе отделения медицинской реабилитации Медико-санитарной части № 1;

заболевания периферической нервной системы и опорно-двигательной реабилитации - медицинская реабилитация осуществляется в условиях дневного стационара:

на базе травматологического отделения Йошкар-Олинской городской больницы (койки дневного стационара реабилитационные для взрослых больных с заболеваниями опорно-двигательного аппарата

и периферической нервной системы на базе стационарного отделения);  
на базе отделения медицинской реабилитации Медико-санитарной части № 1 (койки дневного стационара реабилитационные для взрослых больных с заболеваниями опорно-двигательного аппарата и периферической нервной системы).

Медицинская реабилитация при заболеваниях центральной нервной системы осуществляется в амбулаторных условиях в рамках комплексного посещения:

Медико-санитарной части № 1 (заболевания периферической нервной системы и опорно-двигательного аппарата - медицинская реабилитация);

филиала № 3 государственного бюджетного учреждения Республики Марий Эл «Поликлиника № 1 г. Йошкар-Олы» (далее - Поликлиника № 1 г. Йошкар-Олы) (заболевания периферической нервной системы и опорно-двигательного аппарата - медицинская реабилитация).

Медицинская реабилитация детского населения на II этапе осуществляется на базе 2 медицинских организаций, имеющих лицензию на осуществление данного вида деятельности, из них:

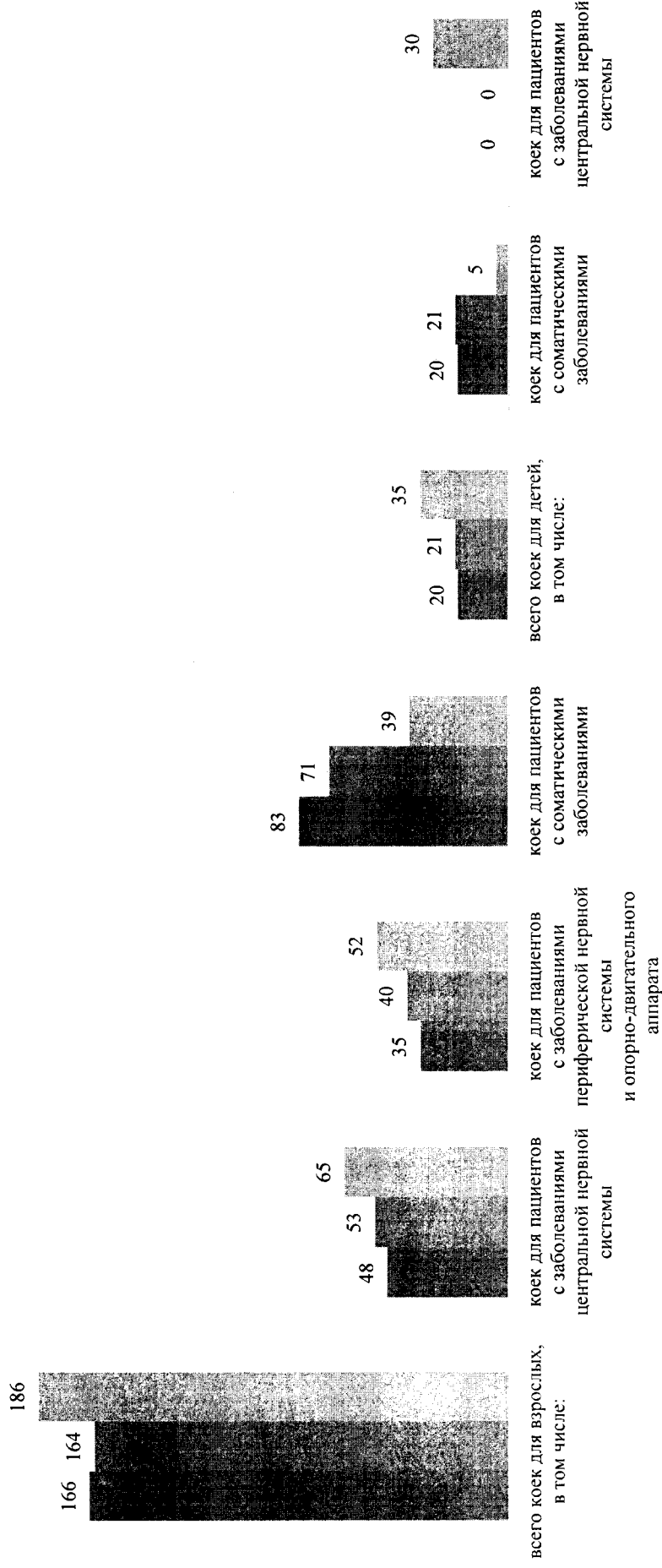
на базе неврологического отделения Детской республиканской клинической больницы;

на базе государственного бюджетного учреждения Республики Марий Эл «Йошкар-Олинская детская городская больница имени Л.И.Соколовой» (далее - Йошкар-Олинская детская городская больница имени Л.И.Соколовой).

На III этапе медицинская реабилитация осуществляется на базе одной медицинской организации, имеющей лицензию на осуществление данного вида деятельности, - дневного стационара Детской республиканской клинической больницы.

Диаграмма № 9

Число фактически развернутых реабилитационных коек для взрослых и детей в Республике Марий Эл в 2020 - 2022 годах



■ 2020 год ■ 2021 год ■ 2022 год



В 2022 году в Республике Марий Эл всего фактически было развернуто 186 реабилитационных коек для взрослых, и их количество увеличилось на 13,4 процента к уровню 2021 года и на 12 процентов к уровню 2020 года, что отражено на диаграмме № 9.

В 2022 году фактически было развернуто 65 реабилитационных коек для взрослых с нарушением функции центральной нервной системы и органов чувств, и их количество увеличилось на 22,6 процента к уровню 2021 года и на 35,4 процента к уровню 2020 года.

В 2022 году фактически было развернуто 52 реабилитационные койки для взрослых с нарушением функции периферической нервной системы и опорно-двигательного аппарата, и их количество увеличилось на 30 процентов к уровню 2021 года и на 48,5 процента к уровню 2020 года.

В 2022 году фактически было развернуто 39 реабилитационных коек для взрослых с соматическими заболеваниями, и их количество уменьшилось на 45 процентов к уровню 2021 года и на 53 процента к уровню 2020 года.

Данные изменения связаны со снижением уровня заболеваемости НКИ и обратным перепрофилированием отделений медицинской реабилитации для оказания медицинской помощи по медицинской реабилитации взрослых с нарушением функции центральной нервной системы и органов чувств и нарушением функции периферической нервной системы и опорно-двигательного аппарата.

В Республике Марий Эл в 2022 году всего фактически было развернуто 35 реабилитационных коек для детей, и их количество увеличилось на 66,6 процента к уровню 2021 года и на 75 процентов к уровню 2020 года, что также отражено на диаграмме № 9.

В 2022 году фактически было развернуто 30 реабилитационных коек для детей с нарушением функции нервной системы за счет перепрофилирования коек для детей с соматическими заболеваниями.

В 2022 году фактически было развернуто 5 реабилитационных коек для детей с соматическими заболеваниями.

Данные изменения связаны с необходимостью оказания медицинской помощи по медицинской реабилитации детям с нарушением функции нервной системы.

Таблица № 7

Перечень медицинских организаций, оказывающих медицинскую помощь по медицинской реабилитации взрослых и детей с нарушением функции периферической нервной системы и опорно-двигательного аппарата, с нарушением функции центральной нервной системы и органов чувств, с соматическими заболеваниями в круглосуточном и дневном стационаре, на 2019 - 2023 годы

1	2	3	4	5	6	7
Наименование медицинской организации	Группа медицинской организации	Общее количество реабилитационных коек, в том числе	Реабилитационные койки для больных с заболеваниями центральной нервной системы и органов чувств	Реабилитационные койки для больных с заболеваниями опорно-двигательного аппарата и периферической нервной системы	Реабилитационные соматические	Маршрутизация на этапах (в соответствии со Шкалой реабилитационной маршрутизации, баллов)
Волжская центральная городская больница	II	40	+	+		2 - 5
Звениговская центральная районная больница	II	15		+		3 - 4
Йошкар-Олинская городская больница	III	26 (из них 5 коек дневного стационара)	+			3 - 6
Медико-санитарная часть № 1	III	65 (из них 6 коек дневного стационара)	+			2 - 6

1	2	3	4	5	6	7
Сернурская центральная районная больница	II	14	+	+	+	3 - 4
Республиканский клинический госпиталь ветеранов войн	III	15			+	3 - 5
Детская республиканская клиническая больница	III	30	+			2 - 6
Йошкар-Олинская детская городская больница имени Л.И.Соколовой	II	5				

Таблица № 8

Перечень приоритетных медицинских организаций, участвующих в дооснащении и (или) перевооружении медицинскими изделиями, имеющих в своей структуре подразделения, оказывающие медицинскую помощь по медицинской реабилитации в соответствии с порядками организации медицинской реабилитации взрослых и детей, на 2023 - 2026 годы

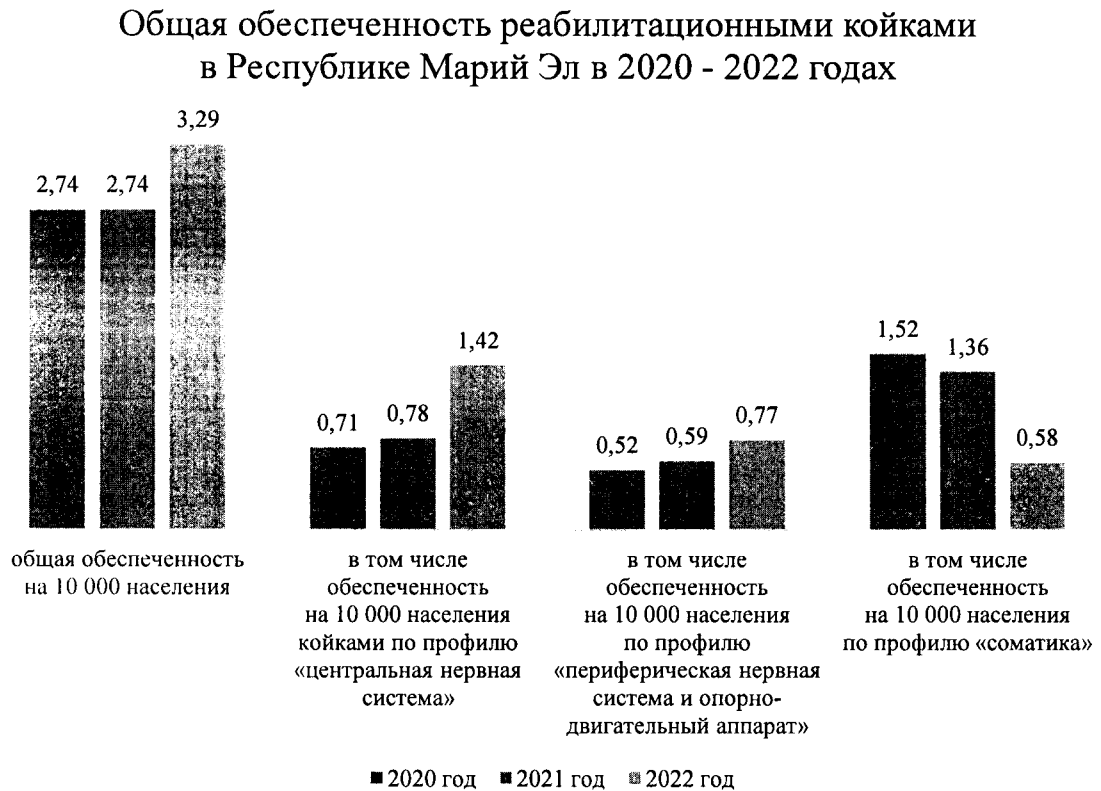
1	2	3	4	5	6		7		8		9
					до момента оснащения	по итогам поставок оборудования в медицинской организации	до момента оснащения	по итогам поставок оборудования в медицинской организации	до момента оснащения	по итогам поставок оборудования в медицинской организации	
Наименование медицинской организации, участвующей в дооснащении и (или) перевооружении	Полное наименование реабилитационного отделения, которое планируется к дооснащению и (или) перевооружению	Категория пациентов (указать взрослые/дети)	Год дооснащения и (или) перевооружения	Коэффициент оснащенности отделения медицинской реабилитации (процентов)	Коэффициент оснащенности медицинской организации (процентов) (как среднее между всеми коэффициентами оснащенности отделений медицинской реабилитации)						
1. Детская республиканская клиническая больница	отделение медицинской реабилитации для детей с заболеваниями нервной системы	дети	2023	55,5	95	55,5	95	55,5	95	(прогнозная)	
2. Республиканский клинический госпиталь ветеранов войн	стационарное отделение медицинской реабилитации взрослых для пациентов с соматическими заболеваниями	взрослые	2024	57,7		57,7		57,7			

1	2	3	4	5	6	7	8	9
3.	Йошкар-Олинская городская больница	стационарное отделение медицинской реабилитации взрослых для пациентов с нарушением функции центральной нервной системы	взрослые	2024	72,4		72,4	
4.	Волжская центральная городская больница	стационарное отделение медицинской реабилитации взрослых для пациентов с нарушением функций периферической нервной системы и костно-мышечной системы	взрослые	2024	39,9		43,2	
6.	Звениговская центральная районная больница	стационарное отделение медицинской реабилитации взрослых для пациентов с нарушением функций периферической нервной системы и костно-мышечной системы*	взрослые	2025	35,8		35,8	

1	2	3	4	5	6	7	8	9
7.	Сернурская центральная районная больница	стационарное отделение медицинской реабилитации для пациентов с нарушением функции центральной нервной системы	взрослые	2025	38,4		38,4	
8.	Поликлиника № 1 г. Йошкар-Олы	амбулаторное отделение медицинской реабилитации взрослых	взрослые	2026	59,2		59,2	

\*Стационарное отделение медицинской реабилитации взрослых для пациентов с нарушением функций периферической нервной системы и костно-мышечной системы будет организовано в 2024 году.

Диаграмма № 10



В 2022 году общая обеспеченность реабилитационными койками в Республике Марий Эл составила 3,29, рост составил 20 процентов к уровню 2020 года (диаграмма № 10).

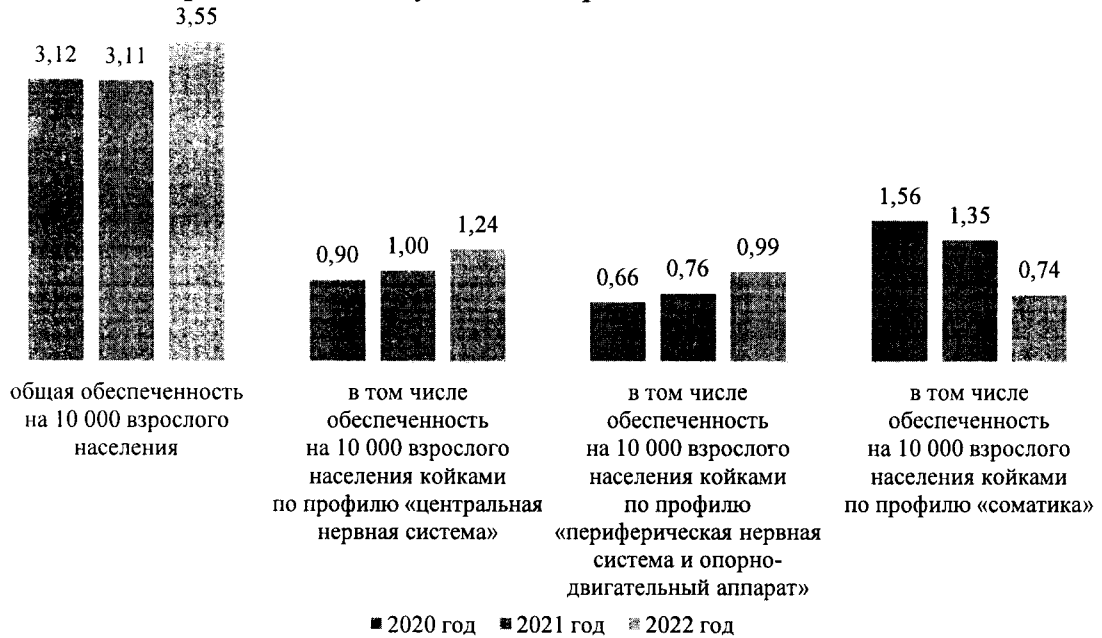
Обеспеченность койками для пациентов с заболеваниями и травмами центральной нервной системы увеличилась в 2 раза по сравнению с 2020 годом и составила 1,42 на 10 000 населения.

В 2022 году в 1,4 раза увеличился уровень обеспеченности койками для пациентов с заболеваниями и травмами периферической нервной системы и опорно-двигательного аппарата к уровню 2020 года, он составил 0,77 на 10 000 населения.

В 2022 году по сравнению с 2020 годом в 2,6 раза снизилась обеспеченность койками при соматических заболеваниях ввиду снижения интенсивности потока пациентов с перенесенной ранее НКИ и переориентацией оказания медицинской помощи пациентам с заболеваниями и травмами центральной нервной системы, заболеваниями и травмами периферической нервной системы и опорно-двигательного аппарата после перенесенных ОНМК и в связи с необходимостью реабилитации граждан - участников специальной военной операции.

Диagramма № 11

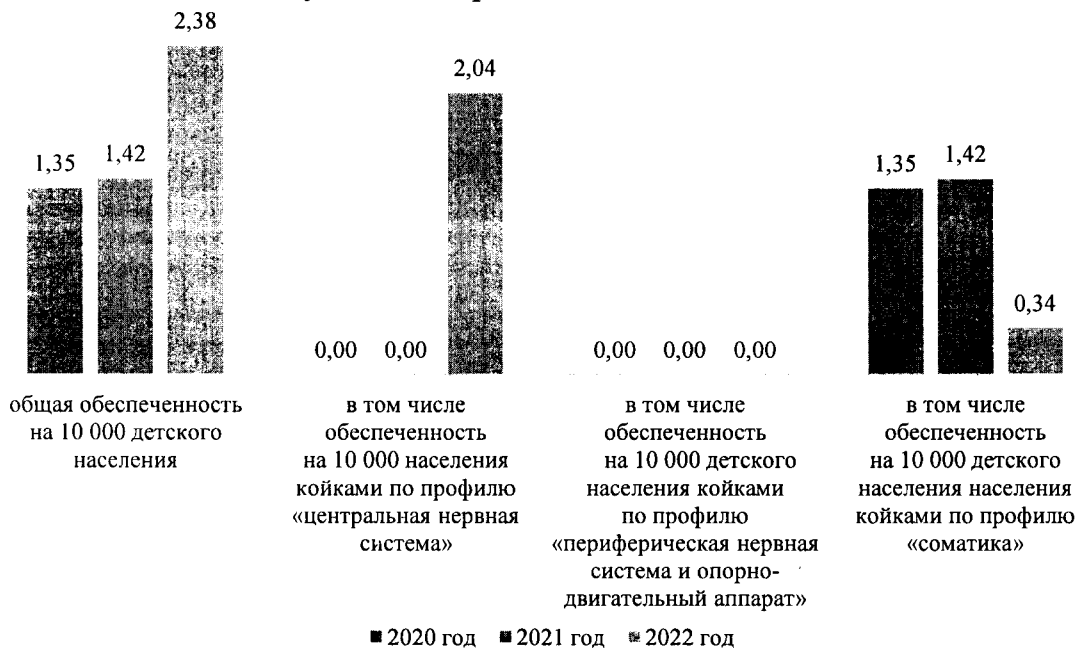
**Обеспеченность реабилитационными койками  
для взрослых в Республике Марий Эл в 2020 - 2022 годах**



Анализ данных, приведенных в диаграмме № 11, позволяет отметить изменение уровня обеспеченности реабилитационными койками для взрослого населения по причинам, изложенным в комментарии к диаграмме № 10.

Диagramма № 12

**Обеспеченность реабилитационными койками для детей  
в Республике Марий Эл в 2020 - 2022 годах**





Обеспеченность койками по профилю «медицинская реабилитация» для детей в Республике Марий Эл в 2022 году увеличилась в 1,76 раза к уровню 2020 года в связи с перепрофилированием коек для оказания медицинской помощи по медицинской реабилитации детям с заболеваниями нервной системы, что отражено на диаграмме № 12.

Реабилитация детей с онкологической патологией проводится на базе Йошкар-Олинской детской городской больницы имени Л.И.Соколовой по направлению «соматические заболевания».

Мониторинг по медицинской реабилитации ведется согласно формам, разработанным федеральным государственным бюджетным учреждением «Центральный научно-исследовательский институт организации и информатизации здравоохранения» Министерства здравоохранения Российской Федерации с ежеквартальным представлением информации от медицинских организаций, оказывающих медицинскую помощь по медицинской реабилитации, в государственное казенное учреждение Республики Марий Эл «Медицинский информационно-аналитический центр» (далее - ГКУ Республики Марий Эл «МИАЦ»).

Государственная информационная система в сфере здравоохранения Республики Марий Эл позволяет устанавливать реабилитационный диагноз, включающий характеристику состояния функционирования и ограничения жизнедеятельности (функции, структуры организма, активности и участия пациента), влияние факторов среды и личностных факторов, на основе Международной классификации функционирования, ограничений жизнедеятельности и здоровья, одобренной на 54 сессии Всемирной ассамблеи здравоохранения 22 мая 2001 г., и его изменение в процессе проведения мероприятий по медицинской реабилитации с формированием и реализацией индивидуального плана медицинской реабилитации.

Ответственной медицинской организацией, осуществляющей контроль за мониторингом маршрутизации пациентов детского возраста, является Детская республиканская клиническая больница.

1.5.1. Анализ деятельности медицинских организаций, оказывающих медицинскую помощь по медицинской реабилитации в Республике Марий Эл, с оценкой необходимости оптимизации функционирования

1. Полное наименование медицинской организации	- государственное бюджетное учреждение Республики Марий Эл «Республиканский клинический госпиталь ветеранов войн»
Наличие лицензии (с указанием работы (услуги) по медицинской реабилитации)	- лицензия от 6 марта 2020 г. № ЛО-41-01131-12/00560923; при оказании специализированной, в том числе высокотехнологичной, медицинской помощи организуются и выполняются следующие работы (услуги): 1) при оказании специализированной медицинской помощи в стационарных условиях по медицинской реабилитации
Группа медицинской организации	- 3
Медицинская организация является «якорной» по профилю «медицинская реабилитация»	- нет
Число прикрепленного населения (тыс. человек)	- 0
Участие в мероприятии федерального проекта «Оптимальная для восстановления здоровья медицинская реабилитация» по оснащению медицинскими изделиями (с указанием года оснащения)	- 2024 год
Коэффициент оснащенности медицинской организации на май 2023 г.	- 57,77 процента
Используются ли в медицинской организации залы и кабинеты для осуществления медицинской реабилитации несколькими отделениями медицинской реабилитации	- нет
Наименование стационарного отделения медицинской реабилитации (для взрослых)	- стационарное отделение медицинской реабилитации взрослых для пациентов с соматическими заболеваниями

Коечная мощность (с указанием профиля и числа стационарных реабилитационных коек по состоянию на 1 января 2023 г.)	-	15 (реабилитационные койки для взрослых пациентов с соматическими заболеваниями)
Укомплектованность кадрами стационарного отделения медицинской реабилитации (для взрослых) с учетом совместительства	-	70 процентов
Коэффициент совместительства в стационарном отделении медицинской реабилитации (для взрослых)	-	1,36
Коэффициент оснащённости отделения	-	57,77 процента
2. Полное наименование медицинской организации	-	государственное бюджетное учреждение Республики Марий Эл «Йошкар-Олинская городская больница»
Наличие лицензии (с указанием работы (услуги) по медицинской реабилитации)	-	лицензия от 28 сентября 2020 г. № ЛО-12-01-001112; при оказании специализированной, в том числе высокотехнологичной, медицинской помощи организуются и выполняются следующие работы (услуги): 1) при оказании специализированной медицинской помощи в стационарных условиях по медицинской реабилитации; 2) при оказании первичной специализированной медико-санитарной помощи в условиях дневного стационара по медицинской реабилитации; 3) при оказании специализированной медицинской помощи в условиях дневного стационара по медицинской реабилитации
Группа медицинской организации	-	3
Медицинская организация является «якорной» по профилю «медицинская реабилитация»	-	да
Число прикрепленного населения (тыс. человек)	-	0

Участие в мероприятии федерального проекта «Оптимальная для восстановления здоровья медицинская реабилитация» по оснащению медицинскими изделиями (с указанием года оснащения)	- 2024 год
Коэффициент оснащенности медицинской организации на май 2023 г.	- 72,4 процента
Используются ли в медицинской организации залы и кабинеты для осуществления медицинской реабилитации несколькими отделениями медицинской реабилитации	- нет
Наименование стационарного отделения медицинской реабилитации (для взрослых)	- стационарное отделение медицинской реабилитации взрослых для пациентов с нарушением функции центральной нервной системы
Коечная мощность (с указанием профиля и числа стационарных реабилитационных коек по состоянию на 1 января 2023 г.)	- 25 (реабилитационные койки для взрослых больных с заболеваниями центральной нервной системы и органов чувств)
Укомплектованность кадрами стационарного отделения медицинской реабилитации (для взрослых) с учетом совместительства	- 72,4 процента
Коэффициент совместительства в стационарном отделении медицинской реабилитации (для взрослых)	- 1
Коэффициент оснащенности отделения	- 72,4 процента
3. Полное наименование медицинской организации	- государственное бюджетное учреждение Республики Марий Эл «Медико-санитарная часть № 1»
Наличие лицензии (с указанием работы (услуги) по медицинской реабилитации)	- лицензия от 27 декабря 2019 г. № ЛО-12-01-001072; 1) при оказании первичной доврачебной медико-санитарной помощи в амбулаторных условиях; 2) при оказании первичной врачебной медико-санитарной помощи в амбулаторных условиях по медицинской

	реабилитации;	
	3) при оказании	
	специализированной	
	медицинской помощи	
	в стационарных условиях	
	по медицинской реабилитации;	
	4) при оказании	
	специализированной	
	медицинской помощи	
	в условиях дневного стационара	
	по медицинской реабилитации	
Группа медицинской организации	-	3
Медицинская организация является «якорной» по профилю «медицинская реабилитация»	-	нет
Число прикрепленного населения (тыс. человек)	-	0
Участие в мероприятии федерального проекта «Оптимальная для восстановления здоровья медицинская реабилитация» по оснащению медицинскими изделиями (с указанием года оснащения)	-	2022 год
Коэффициент оснащенности медицинской организации на май 2023 г.	-	70,68 процента
Используются ли в медицинской организации залы и кабинеты для осуществления медицинской реабилитации несколькими отделениями медицинской реабилитации	-	нет
Наименование стационарного отделения медицинской реабилитации (для взрослых)	-	стационарное отделение медицинской реабилитации взрослых для пациентов с соматическими заболеваниями
Коечная мощность (с указанием профиля и числа стационарных реабилитационных коек по состоянию на 1 января 2023 г.)	-	35 (реабилитационные койки для взрослых пациентов с соматическими заболеваниями)
Укомплектованность кадрами стационарного отделения медицинской реабилитации (для взрослых) с учетом совместительства	-	91 процент
Коэффициент совместительства в стационарном отделении медицинской реабилитации (для взрослых)	-	1

Коэффициент оснащенности отделения	-	75,66 процента
Наименование стационарного отделения медицинской реабилитации (для взрослых)	-	стационарное отделение медицинской реабилитации взрослых для пациентов с заболеваниями и травмами центральной нервной системы и органов чувств, заболеваниями и травмами периферической нервной системы и опорно-двигательного аппарата
Коечная мощность (с указанием профиля и числа стационарных реабилитационных коек по состоянию на 1 января 2023 г.)	-	30 (из них 15 реабилитационных коек для взрослых больных с заболеваниями центральной нервной системы и органов чувств, 15 реабилитационных коек для взрослых больных с заболеваниями периферической нервной системы и опорно-двигательного аппарата)
Укомплектованность кадрами стационарного отделения медицинской реабилитации (для взрослых) с учетом совместительства	-	91 процент
Коэффициент совместительства в стационарном отделении медицинской реабилитации (для взрослых)	-	1
Коэффициент оснащенности отделения	-	64,97 процента
Наличие дневного стационара медицинской реабилитации (для взрослых)	-	да
Коечная мощность (с указанием числа реабилитационных коек дневного стационара по состоянию на 1 января 2023 г.)	-	6
Укомплектованность кадрами дневного стационара медицинской реабилитации (для взрослых), с учетом совместительства	-	91 процент
Коэффициент совместительства в дневном стационаре медицинской реабилитации (для взрослых)	-	1
Коэффициент оснащенности отделения	-	71,43 процента

Наличие амбулаторного отделения медицинской реабилитации	- да
Число посещений в смену	- 18
Укомплектованность кадрами амбулаторного отделения медицинской реабилитации, с учетом совместительства	- 91 процент
Коэффициент совместительства в амбулаторном отделении медицинской реабилитации	- 1
Коэффициент оснащенности отделения	- 71,43 процента
4. Полное наименование медицинской организации	- государственное бюджетное учреждение Республики Марий Эл «Волжская центральная городская больница»
Наличие лицензии (с указанием работы (услуги) по медицинской реабилитации)	- лицензия от 29 сентября 2019 г № ЛО-12-01-001044; при оказании специализированной, в том числе высокотехнологичной, медицинской помощи организуются и выполняются следующие работы (услуги): 1) при оказании специализированной медицинской помощи в стационарных условиях по медицинской реабилитации
Группа медицинской организации	- 2
Медицинская организация является «якорной» по профилю «медицинская реабилитация»	- нет
Число прикрепленного населения (тыс. человек)	- 0
Участие в мероприятии федерального проекта «Оптимальная для восстановления здоровья медицинская реабилитация» по оснащению медицинскими изделиями (с указанием года оснащения)	- 2024 год
Коэффициент оснащенности медицинской организации на май 2023 г.	- 43,2 процента

Используются ли в медицинской организации залы и кабинеты для осуществления медицинской реабилитации несколькими отделениями медицинской реабилитации	- нет
Наименование стационарного отделения медицинской реабилитации (для взрослых)	- стационарное отделение медицинской реабилитации взрослых для пациентов с нарушением функции периферической нервной системы и костно-мышечной системы
Кочная мощность (с указанием профиля и числа стационарных реабилитационных коек по состоянию на 1 января 2023 г.)	- 20 (реабилитационные койки для взрослых больных с заболеваниями периферической нервной системы и опорно-двигательного аппарата)
Укомплектованность кадрами стационарного отделения медицинской реабилитации (для взрослых) с учетом совместительства	- 98,6 процента
Коэффициент совместительства в стационарном отделении медицинской реабилитации (для взрослых)	- 0
Коэффициент оснащённости отделения	- 39,9 процента
Наименование стационарного отделения медицинской реабилитации (для взрослых)	- стационарное отделение медицинской реабилитации взрослых для пациентов с нарушением функции центральной нервной системы
Кочная мощность (с указанием профиля и числа стационарных реабилитационных коек по состоянию на 1 января 2023 г.)	- 20 (реабилитационные койки для взрослых больных с заболеваниями центральной нервной системы и органов чувств)
Укомплектованность кадрами стационарного отделения медицинской реабилитации (для взрослых) с учетом совместительства	- 98,6 процента
Коэффициент совместительства в стационарном отделении медицинской реабилитации (для взрослых)	- 1



Коэффициент оснащенности отделения	- 46,5 процента
5. Полное наименование медицинской организации	- государственное бюджетное учреждение Республики Марий Эл «Звениговская центральная районная больница»
Наличие лицензии (с указанием работы (услуги) по медицинской реабилитации)	- лицензия от 27 августа 2020 г. № ЛО-12-01-001105; при оказании первичной специализированной медико-санитарной помощи в амбулаторных условиях по медицинской реабилитации; при оказании специализированной, в том числе высокотехнологичной, медицинской помощи организуются и выполняются следующие работы (услуги): 1) при оказании специализированной медицинской помощи в стационарных условиях по медицинской реабилитации; 2) при оказании специализированной медицинской помощи в условиях дневного стационара по медицинской реабилитации
Группа медицинской организации	- 2
Медицинская организация является «якорной» по профилю «медицинская реабилитация»	- нет
Число прикрепленного населения (тыс. человек)	- 0
Участие в мероприятии федерального проекта «Оптимальная для восстановления здоровья медицинская реабилитация» по оснащению медицинскими изделиями (с указанием года оснащения)	- 2025 год
Коэффициент оснащенности медицинской организации на май 2023 г.	- 35,8 процента
Используются ли в медицинской организации залы и кабинеты для осуществления медицинской реабилитации	- нет

несколькими отделениями медицинской реабилитации

- Наименование стационарного отделения медицинской реабилитации (для взрослых) - хирургическое отделение, в 2024 году будет организовано стационарное отделение для пациентов с нарушением функции периферической нервной системы и костно-мышечной системы
- Кочная мощность (с указанием профиля и числа стационарных реабилитационных коек по состоянию на 1 января 2023 г.) - 15 (реабилитационные койки для взрослых больных с заболеваниями периферической нервной системы и опорно-двигательного аппарата)
- Укомплектованность кадрами стационарного отделения медицинской реабилитации (для взрослых) с учетом совместительства - 94 процента
- Коэффициент совместительства в стационарном отделении медицинской реабилитации (для взрослых) - 1
- Коэффициент оснащённости отделения - 35,8 процента
6. Полное наименование медицинской организации - государственное бюджетное учреждение Республики Марий Эл «Сернурская центральная районная больница»
- Наличие лицензии (с указанием работы (услуги) по медицинской реабилитации) - лицензия от 6 ноября 2020 г. № ЛО-12-01-001121; при оказании специализированной, в том числе высокотехнологичной, медицинской помощи организуются и выполняются следующие работы (услуги):  
1) при оказании специализированной медицинской помощи в стационарных условиях по медицинской реабилитации;  
2) при оказании специализированной медицинской помощи в условиях дневного стационара по медицинской реабилитации

Группа медицинской организации	- 2
Медицинская организация является «якорной» по профилю «медицинская реабилитация»	- нет
Число прикрепленного населения (тыс. человек)	- 0
Участие в мероприятии федерального проекта «Оптимальная для восстановления здоровья медицинская реабилитация» по оснащению медицинскими изделиями (с указанием года оснащения)	- 2025 год
Коэффициент оснащенности медицинской организации на май 2023 г.	- 38,4 процента
Используются ли в медицинской организации залы и кабинеты для осуществления медицинской реабилитации несколькими отделениями медицинской реабилитации	- нет
Наименование стационарного отделения медицинской реабилитации (для взрослых)	- стационарное отделение медицинской реабилитации взрослых для пациентов с нарушением функции центральной нервной системы
Коечная мощность (с указанием профиля и числа стационарных реабилитационных коек по состоянию на 1 января 2023 г.)	- 14 (из них 8 реабилитационных коек для взрослых больных с заболеваниями центральной нервной системы и органов чувств, 6 реабилитационных коек для взрослых больных с заболеваниями периферической нервной системы и опорно-двигательного аппарата)
Укомплектованность кадрами стационарного отделения медицинской реабилитации (для взрослых) с учетом совместительства	- 70
Коэффициент совместительства в стационарном отделении медицинской реабилитации (для взрослых)	- 1
Коэффициент оснащенности отделения	- 38,4 процента

7. Полное наименование медицинской организации	-	государственное бюджетное учреждение Республики Марий Эл «Поликлиника № 1 г. Йошкар-Олы»
Наличие лицензии (с указанием работы (услуги) по медицинской реабилитации)	-	лицензия от 12 декабря 2018 г. № ЛО41-01131-12/00343357; при оказании первичной специализированной медико-санитарной помощи в амбулаторных условиях по медицинской реабилитации
Группа медицинской организации	-	1
Медицинская организация является «якорной» по профилю «медицинская реабилитация»	-	нет
Число прикрепленного населения (тыс. человек)	-	0
Участие в мероприятии федерального проекта «Оптимальная для восстановления здоровья медицинская реабилитация» по оснащению медицинскими изделиями (с указанием года оснащения)	-	2026 год
Коэффициент оснащённости медицинской организации на май 2023 г.	-	59,2 процента
Используются ли в медицинской организации залы и кабинеты для осуществления медицинской реабилитации несколькими отделениями медицинской реабилитации	-	нет
Наличие амбулаторного отделения медицинской реабилитации	-	амбулаторное отделение медицинской реабилитации взрослых
Число посещений в смену	-	35
Укомплектованность кадрами амбулаторного отделения медицинской реабилитации	-	95 процентов
Коэффициент совместительства в амбулаторном отделении медицинской реабилитации (для взрослых)	-	1
Коэффициент оснащённости отделения	-	59,2 процента

8. Полное наименование медицинской организации	- государственное бюджетное учреждение «Детская республиканская клиническая больница»
Наличие лицензии (с указанием работы (услуги) по медицинской реабилитации)	- лицензия от 2 октября 2020 г № ЛО-12-01-001114; при оказании первичной специализированной медико-санитарной помощи в условиях дневного стационара по медицинской реабилитации; при оказании специализированной, в том числе высокотехнологичной, медицинской помощи организуются и выполняются следующие работы (услуги): 1) при оказании специализированной медицинской помощи в стационарных условиях по медицинской реабилитации
Группа медицинской организации	- 3
Медицинская организация является «якорной» по профилю «медицинская реабилитация»	- да
Число прикрепленного населения (тыс. человек)	-
Участие в мероприятии федерального проекта «Оптимальная для восстановления здоровья медицинская реабилитация» по оснащению медицинскими изделиями (с указанием года оснащения)	- 2023 год
Коэффициент оснащенности медицинской организации на май 2023 г.	- 55,5 процента
Используются ли в медицинской организации залы и кабинеты для осуществления медицинской реабилитации несколькими отделениями медицинской реабилитации	- нет
Наименование стационарного отделения медицинской реабилитации для детей (оказывающего медицинскую реабилитацию в стационарных условиях и (или) условиях дневного стационара)	- отделение медицинской реабилитации для детей с заболеваниями центральной нервной системы

Число и профиль круглосуточных коек по состоянию на 1 января 2023 г.)	- 36 реабилитационных коек для детей с заболеваниями центральной нервной системы и органов чувств
Число и профиль коек дневного стационара по состоянию на 1 января 2023 г.)	- 30 реабилитационных коек для детей с заболеваниями центральной нервной системы и органов чувств
Укомплектованность кадрами отделения по медицинской реабилитации для детей (оказывающем медицинскую реабилитацию в стационарных условиях и (или) условиях дневного стационара) с учетом совместительства	- 90 процентов
Коэффициент совместительства в отделении по медицинской реабилитации для детей (оказывающем медицинскую реабилитацию в стационарных условиях и (или) условиях дневного стационара)	- 1,25
Коэффициент оснащённости отделения	- 55,5 процента
9. Полное наименование медицинской организации	- государственное бюджетное учреждение Республики Марий Эл «Йошкар-Олинская детская городская больница имени Л.И.Соколовой»
Наличие лицензии (с указанием работы (услуги) по медицинской реабилитации)	- лицензия от 16 марта 2020 г. № ЛО-041-01131-12/00560927; при оказании специализированной, в том числе высокотехнологичной, медицинской помощи организуются и выполняются следующие работы (услуги): 1) при оказании специализированной медицинской помощи в стационарных условиях по медицинской реабилитации
Группа медицинской организации	- 2
Медицинская организация является «якорной» по профилю «медицинская реабилитация»	- нет
Число прикрепленного населения (тыс. человек)	- 0

Участие в мероприятии федерального проекта «Оптимальная для восстановления здоровья медицинская реабилитация» по оснащению медицинскими изделиями (с указанием года оснащения)	- нет
Коэффициент оснащенности медицинской организации на май 2023 г.	- 70 процентов
Используются ли в медицинской организации залы и кабинеты для осуществления медицинской реабилитации несколькими отделениями медицинской реабилитации	- нет
Наименование стационарного отделения медицинской реабилитации для детей (оказывающего медицинскую реабилитацию в стационарных условиях и (или) условиях дневного стационара)	- отделение медицинской реабилитации для детей с соматическими заболеваниями
Число и профиль круглосуточных коек по состоянию на 1 января 2023 г.)	- 5 реабилитационных коек для детей с соматическими заболеваниями
Число и профиль коек дневного стационара по состоянию на 1 января 2023 г.)	- 0
Укомплектованность кадрами отделения по медицинской реабилитации для детей (оказывающего медицинскую реабилитацию в стационарных условиях и (или) условиях дневного стационара) с учетом совместительства	- 0
Коэффициент совместительства в отделении по медицинской реабилитации для детей (оказывающего медицинскую реабилитацию в стационарных условиях и (или) условиях дневного стационара)	- 0
Коэффициент оснащенности отделения	- 0
Число и профиль круглосуточных коек по состоянию на 1 января 2023 г.)	- 5 реабилитационных коек для детей с соматическими заболеваниями

Таблица № 9

**Оснащенность медицинскими изделиями медицинских организаций,  
оказывающих медицинскую помощь по реабилитации**

Сокращенное наименование медицинской организации	Уровень оснащенности медицинскими изделиями, процентов		
	профиль оказания медицинской помощи		
	заболевания и травмы центральной нервной системы	заболевания опорно- двигательного аппарата и периферической нервной системы	соматические заболевания
1	2	3	4
Волжская центральная городская больница	46,50	39,90	-
Звениговская центральная районная больница	-	35,80	-
Йошкар-Олинская городская больница	72,40	-	-
Медико-санитарная часть № 1	75,66	64,97	71,43
Поликлиника № 1 г. Йошкар-Олы	-	59,20	-
Сернурская центральная районная больница	23,80	38,40	-
Республиканский клинический госпиталь ветеранов войн	-	-	57,77
Детская республиканская клиническая больница	61,00 (профиль «заболевания нервной системы»)	-	-
Йошкар-Олинская детская городская больница имени Л.И.Соколовой	-	-	70,00

В Республике Марий Эл средний уровень оснащенности медицинских организаций, оказывающих медицинскую помощь по медицинской реабилитации взрослым, составляет:



по профилю «заболевания центральной нервной системы» - 54,59 процента;

по профилю «заболевания периферической нервной системы и опорно-двигательного аппарата» - 47,65 процента;

по профилю «соматические заболевания» - 64,60 процента.

В Республике Марий Эл средний уровень оснащенности медицинских организаций, оказывающих медицинскую помощь по медицинской реабилитации детям, составляет:

по профилю «заболевания нервной системы» - 61 процент;

по профилю «соматические заболевания» - 70 процентов.

Таблица № 10

Износ медицинского оборудования отделений медицинской реабилитации медицинской организации

	Сокращенное наименование медицинской организации	Коэффициент износа основных фондов (медицинского оборудования) отделений медицинской реабилитации медицинской организации, процентов
1.	Волжская центральная городская больница	98,60
2.	Йошкар-Олинская городская больница	92,00
3.	Медико-санитарная часть № 1	19,48
4.	Республиканский клинический госпиталь ветеранов войн	50,00
5.	Поликлиника № 1 г. Йошкар-Олы	19,00
6.	Звениговская центральная районная больница	90,00
7.	Сернурская центральная районная больница	60,00
8.	Детская республиканская клиническая больница	64,00

Материально-техническая база отделений медицинской реабилитации нуждается в обновлении. Анализ оснащенности медицинских организаций и их структурных подразделений медицинским оборудованием в соответствии со стандартами оснащения, утвержденными приказом Министерства здравоохранения Российской Федерации от 31 июля 2020 г. № 788н «Об утверждении Порядка организации медицинской реабилитации взрослых» (далее - приказ Министерства здравоохранения Российской Федерации № 788н), а также в соответствии с приказом Министерства здравоохранения Российской Федерации от 23 ноября 2019 г. № 878н «Об утверждении Порядка организации медицинской реабилитации детей» (далее - приказ Министерства здравоохранения Российской Федерации № 878н) показал, что коэффициент износа основных фондов (медицинского оборудования) отделений медицинской реабилитации в медицинских организациях составляет 61,64 процента.

#### 1.6. Кадровый состав медицинских организаций

Данные по состоянию на 1 января 2023 г. о медицинских работниках, осуществляющих медицинскую реабилитацию в медицинских организациях, приведены в таблице № 11.

Таблица № 11

Наименование должности	Штатные должности	Количество фактически занятых должностей	Количество основных работников на штатных должностях
1	2	3	4
Врачи-анестезиологи-реаниматологи	201,0	179,25	103
Врачи-кардиологи	67,75	63,0	47
Врачи-неврологи	129,5	114,75	87
Врачи-нейрохирурги	18,25	18,25	14
Врачи-онкологи	54	49	30
Врачи-педиатры	249,5	237,75	197
Врачи по лечебной физкультуре	13,25	8,75	6

1	2	3	4
Врачи по медицинской реабилитации	6,50	4,50	1
Врачи по рентгенэндоваскулярной диагностике и лечению	8,0	8,0	4
Врачи-психотерапевты	7,25	3,0	1
Врачи-пульмонологи	11,0	10,0	8
Врачи-рефлексотерапевты	3,5	2,75	2
Врачи-терапевты	402,5	365,0	310
Врачи-травматологи-ортопеды	66,5	63,0	42
Врачи-физиотерапевты	16,25	14,5	11
Врачи физической и реабилитационной медицины	0	0	0
Врачи-хирурги сердечно-сосудистые	6,25	5,25	4
Инструкторы-методисты по лечебной физкультуре	18,75	13,5	12
Логопеды	16,5	12,5	12
Психологи медицинские	55,25	42,25	34
Инструкторы по лечебной физкультуре	28,75	20,25	14
Медицинские сестры по массажу	127,75	114,0	113
Медицинские сестры по реабилитации	8,25	6,5	6
Медицинские сестры по физиотерапии	178,5	166,75	142

1	2	3	4
Специалисты без медицинского образования, занимающие должности инструкторов по лечебной физкультуре	1	1	1

Штатные должности реабилитационной службы укомплектованы работниками, осуществляющими трудовую деятельность по основному месту работы и по совместительству.

По состоянию на 1 января 2023 г. прошли первичную профессиональную переподготовку по специальности «физическая и реабилитационная медицина» 6 врачей.

В 2022 году 32 медицинские сестры прошли первичную профессиональную переподготовку по специальности «медицинская сестра по медицинской реабилитации».

В 2023 году 12 врачей прошли профессиональную переподготовку по специальности «физическая и реабилитационная медицина» за счет средств федерального бюджета.

В 2024 году за счет средств федерального бюджета запланирована профессиональная переподготовка 12 врачей по специальности «физическая и реабилитационная медицина». В рамках реализации государственной программы Республики Марий Эл «Социальная поддержка граждан» на 2013 - 2030 годы, утвержденной постановлением Правительства Республики Марий Эл от 30 ноября 2021 г. № 450, в 2024 году за счет средств республиканского бюджета Республики Марий Эл будет проведена профессиональная переподготовка 10 врачей по специальности «физическая и реабилитационная медицина» и 50 медицинских сестер по специальности «реабилитационное сестринское дело».

Здравоохранение Республики Марий Эл характеризуется дефицитом медицинских работников, в том числе специалистов, участвующих в медицинской реабилитации.

В целях повышения укомплектованности кадрами отделений ранней медицинской реабилитации и детских реабилитационных отделений, осуществляющих медицинскую реабилитацию на I этапе, стационарных и амбулаторных отделений медицинской реабилитации взрослых, отделений медицинской реабилитации для детей, дневных стационаров медицинской реабилитации в Республике Марий Эл реализуется комплекс мероприятий:

ежегодно определяется потребность во врачах и средних медицинских работниках в медицинских организациях;

направляются заявки в Министерство здравоохранения

Российской Федерации на выделение квоты целевого приема на обучение по программам специалитета и ординатуры, сформированные с учетом потребности медицинских организаций во врачебных кадрах, в том числе для кадрового обеспечения реализации региональных проектов;

заключаются договоры о целевом обучении;

подготавливались врачебные кадры по специальности «лечебное дело» за счет средств республиканского бюджета Республики Марий Эл в федеральном государственном бюджетном образовательном учреждении высшего образования «Марийский государственный университет» (2014 - 2022 годы);

студентам и ординаторам, обучающимся в образовательных организациях высшего образования на целевых местах, осуществляется выплата дополнительных стипендий за счет средств республиканского бюджета Республики Марий Эл и средств медицинских организаций;

организуется практическая подготовка (практика) на клинических базах в медицинских организациях студентов образовательных организаций высшего образования;

студенты информируются о потребности в медицинских кадрах в медицинских организациях, оказывается содействие в трудоустройстве, осуществляются выезды в образовательные организации высшего образования для встреч со студентами (в том числе участие в ярмарках вакансий);

проводится индивидуальная работа с каждым выпускником образовательных организаций высшего образования с целью трудоустройства или направления на обучение в целевую ординатуру (встречи с представителями Минздрава Республики Марий Эл, руководителями медицинских организаций);

осуществляется трудоустройство врачей, завершивших обучение в целевой ординатуре, прошедших профессиональную переподготовку по отдельным специальностям, и привлечение специалистов из других регионов;

организуется наставничество над медицинскими работниками, завершившими обучение и впервые трудоустроившимися в медицинские организации;

с 2019 года на базе государственного бюджетного профессионального образовательного учреждения Республики Марий Эл «Йошкар-Олинский медицинский колледж» (далее - Йошкар-Олинский медицинский колледж) функционирует Центр профессиональной ориентации и содействия трудоустройству выпускников;

в Йошкар-Олинском медицинском колледже функционирует отделение повышения квалификации, в котором обучение специалистов со средним медицинским образованием осуществляется в виде

профессиональной переподготовки и повышения квалификации;

информация об имеющихся вакансиях медицинских работников в медицинских организациях направляется в государственные казенные учреждения Республики Марий Эл - центры занятости населения городов и районов Республики Марий Эл, размещается на официальных сайтах медицинских организаций, Минздрава Республики Марий Эл, на единой цифровой платформе в сфере занятости и трудовых отношений «Работа в России»;

осуществляется мониторинг кадрового состава реабилитационной службы Республики Марий Эл;

ведется региональный сегмент федерального регистра медицинских и фармацевтических работников;

ежегодно медицинскими организациями совместно с Минздравом Республики Марий Эл и образовательными организациями формируются планы повышения квалификации и профессиональной переподготовки медицинских работников;

реализуются мероприятия по совершенствованию системы оплаты труда медицинских работников;

внедряется система непрерывного медицинского образования;

установлена персональная ответственность руководителей медицинских организаций за ликвидацию кадрового дефицита и повышение уровня профессионализма медицинских работников в медицинских организациях.

Для привлечения и закрепления медицинских кадров на республиканском и муниципальном уровнях медицинскими организациями осуществляются следующие меры социальной поддержки:

выделяется служебное жилье;

компенсируются расходы за аренду жилья;

выплачивается временное пособие при переезде к месту работы;

детям медицинских работников в первоочередном порядке выделяются места в дошкольных образовательных организациях в сельских населенных пунктах или поселках городского типа;

определен порядок предоставления в собственность бесплатно земельных участков, находящихся в государственной собственности Республики Марий Эл или в муниципальной собственности муниципальных образований в Республике Марий Эл;

осуществляются ежемесячные компенсационные выплаты отдельным категориям работников медицинских организаций, являющихся их основным местом работы, за работу в условиях, отклоняющихся от нормальных, при регистрации по месту жительства в населенном пункте вне места нахождения данной медицинской организации.

В целях формирования и расширения мотивации к труду

в системе здравоохранения и повышения престижа профессии в Республике Марий Эл проводятся конкурсы профессионального мастерства «Лучший врач года», «Лучший средний медицинский работник года».

Между федеральным государственным бюджетным образовательным учреждением высшего образования «Казанский государственный медицинский университет» Министерства здравоохранения Российской Федерации, Минздравом Республики Марий Эл, территориальным органом Федеральной службы по надзору в сфере здравоохранения по Республике Марий Эл и фондом ОМС Республики Марий Эл заключено соглашение о совместной деятельности в области информационно-методического и экспертно-аналитического сопровождения развития здравоохранения Республики Марий Эл.

Обучаются в ординатуре в соответствии с договором о целевом обучении и будут трудоустроены после окончания обучения в медицинские организации:

в 2023 году - 2 врача-невролога, 1 врач-кардиолог, 4 врача - анестезиолога-реаниматолога, 5 врачей-онкологов, 2 врача-педиатра, 5 врачей-терапевтов;

в 2024 году - 3 врача-невролога, 1 врач-кардиолог, 5 врачей - анестезиологов-реаниматологов, 3 врача-педиатра.

Для повышения уровня квалификации специалистов с высшим медицинским и немедицинским образованием, средним медицинским образованием запланировано повышение квалификации для специалистов, участвующих в медицинской реабилитации (в том числе по методикам работы на реабилитационном оборудовании, подготовка специалистов мультидисциплинарных реабилитационных команд).

В Республике Марий Эл отмечается дефицит специалистов, участвующих в оказании медицинской помощи по медицинской реабилитации.

Минздравом Республики Марий Эл принимаются меры по привлечению специалистов медицинских и немедицинских специальностей для доукомплектования отделений медицинской реабилитации.

Вопросы укомплектования медицинскими работниками медицинских организаций, оказывающих медицинскую помощь по медицинской реабилитации, на контроле в Минздраве Республики Марий Эл.

**Динамика численности специалистов, оказывающих медицинскую помощь по медицинской реабилитации  
в Республике Марий Эл, в 2020 - 2022 годах**

Наименование специальности	Детская республиканская клиническая больница			Йошкар-Олинская городская больница			Медико-санитарная часть № 1			Волжская центральная городская больница		
	год			год			год			год		
	2020	2021	2022	2020	2021	2022	2020	2021	2022	2020	2021	2022
1	2	3	4	5	6	7	8	9	10	11	12	13
Врач-невролог	3	3	3	3	3	3	6	5	5	6	6	6
Врач-кардиолог	0	0	0	0	0	0	5	5	5	3	4	4
Врач - травматолог-ортопед	0	0	0	8	7	6	0	0	0	0	0	0
Врач - анестезиолог-реаниматолог	0	0	0	0	0	0	0	0	0	0	0	0
Врач по лечебной физкультуре	1	1	1	3	3	3	1	1	1	0	1	1
Врач-физиотерапевт	0	0	0	0	0	1	1	1	1	0	0	0
Врач-рефлексотерапевт	0	0	0	0	0	0	4	3	3	0	0	0



1	2	3	4	5	6	7	8	9	10	11	12	13
Врач-психотерапевт/врач-психиатр	0	0	0	0	0	0	1	1	2	0	0	0
Логопед	1	1	1	1	1	1	1	1	1	0	0	0
Психолог	1	1	1	1	1	1	1	1	1	0	0	2
Инструктор по лечебной физкультуре	0	0	1	2	2	2	2	2	2	1	2	2
Медицинская сестра по массажу	3	4	3	5	5	5	2	2	2	5	5	5
Медицинская сестра по физиотерапии	4	4	3	6	6	8	7	7	7	8	8	8

Продолжение таблицы № 12

Наименование специальности	Детская республиканская клиническая больница			Йошкар-Олинская городская больница			Медико-санитарная часть № 1		
	год			год			год		
	2020	2021	2022	2020	2021	2022	2020	2021	2022
1	2	3	4	5	6	7	8	9	10
Врач-невролог	0	0	0	1	1	1	-	-	0
Врач-кардиолог	0	0	0	0	0	0	-	-	0

1	2	3	4	5	6	7	8	9	10
Врач по лечебной физкультуре	0	1	1	1	1	1	-	-	0
Врач-физиотерапевт	0	1	1	1	1	1	-	-	1
Врач-рефлексотерапевт	0	0	0	0	0	0	-	-	0
Врач-психотерапевт/ врач-психиатр	0	0	0	0	0	0	-	-	0
Логопед	0	0	0	0	0	0	-	-	0
Психолог	0	0	0	0	0	0	-	-	0
Инструктор по лечебной физкультуре	1	1	2	2	1	2	-	-	1
Медицинская сестра по массажу	5	3	3	4	4	4	-	-	10
Медицинская сестра по физиотерапии	5	5	5	4	4	4	-	-	9

Таблица № 13

**Укомплектованность медицинскими кадрами отделений  
медицинской реабилитации медицинских организаций**

	Сокращенное наименование медицинской организации	Уровень укомплектованности медицинскими кадрами отделений медицинской реабилитации медицинских организаций, процентов		
		профиль оказания медицинской помощи по медицинской реабилитации		
		заболевания и травмы центральной нервной системы	заболевания опорно - двигательного аппарата и периферической нервной системы	соматические заболевания
1.	Волжская центральная городская больница	98,6	98,6	-
2.	Звениговская центральная районная больница	-	94	-
3.	Йошкар-Олинская городская больница	72,4	-	-
4.	Медико-санитарная часть № 1	91	91	91
5.	Поликлиника № 1 г. Йошкар-Олы	-	95	-
6.	Сернурская центральная районная больница	70	-	-
7.	Республиканский клинический госпиталь ветеранов войн	-	-	64
8.	Детская республиканская клиническая больница	90 (профиль «заболевания нервной системы»)	-	-
9.	Йошкар-Олинская детская городская больница имени Л.И.Соколовой	-	-	-

### 1.7. Приказы Минздрава Республики Марий Эл, регламентирующие оказание помощи по медицинской реабилитации

Реабилитация пациентов с болезнями системы кровообращения производится в соответствии с приказами Министерства здравоохранения Республики Марий Эл от 20 июня 2022 г. № 1354 «Об организации медицинской реабилитации взрослых в медицинских организациях, находящихся в ведении Министерства здравоохранения Республики Марий Эл» и от 30 декабря 2021 г. № 3115 «Об организации медицинской реабилитации детей на территории Республики Марий Эл».

Осуществление медицинской реабилитации с применением телемедицинских технологий в Республике Марий Эл выполняется в соответствии с дополнительным соглашением к соглашению о взаимодействии между Министерством здравоохранения Российской Федерации и Правительством Республики Марий Эл в целях реализации национальными медицинскими исследовательскими центрами организационно-методического руководства медицинскими организациями Республики Марий Эл от 18 июля 2019 г.

Мониторинг оказания медицинской помощи по медицинской реабилитации проводится путем представления медицинскими организациями, оказывающими медицинскую помощь по медицинской реабилитации, отчетных форм ГКУ Республики Марий Эл «МИАЦ».

Медицинская помощь по медицинской реабилитации оказывается с учетом утвержденных клинических рекомендаций, размещенных на официальном сайте Министерства здравоохранения Российской Федерации в рубрикаторе клинических рекомендаций.

### 1.8. Выводы

В Республике Марий Эл сформирована трехэтапная и трехуровневая система медицинской реабилитации.

Медицинская помощь по медицинской реабилитации в Республике Марий Эл оказывается в рамках ТПГГ. Объемы медицинской помощи утверждаются ежегодно тарифным соглашением по обязательному медицинскому страхованию на территории Республики Марий Эл. Финансовое обеспечение медицинской реабилитации предусмотрено из средств фонда ОМС Республики Марий Эл.

Медицинская реабилитация осуществляется в соответствии с клиническими рекомендациями и с учетом стандартов медицинской помощи.

Порядок организации и маршрутизация пациентов на всех этапах оказания медицинской помощи по медицинской реабилитации

взрослому населению и детям утверждены приказами Министерства здравоохранения Республики Марий Эл Республики Марий Эл в соответствии с приказом Министерства здравоохранения Российской Федерации № 878н и приказом Министерства здравоохранения Российской Федерации № 788н.

В Республике Марий Эл отсутствуют образовательные организации высшего образования, осуществляющие профессиональную переподготовку врачей по специальности «физическая и реабилитационная медицина». Подготовка врачей по данной специальности осуществляется в других субъектах Российской Федерации.

В 2022 году в рамках мероприятий национального проекта «Доступная среда» с Министерством труда и социальной защиты Республики Марий Эл достигнуто соглашение о финансировании подготовки врачей по физической и реабилитационной медицине на базе федерального государственного бюджетного образовательного учреждения высшего образования «Казанский государственный медицинский университет» Министерства здравоохранения Российской Федерации с проведением стажировки в профильных отделениях медицинских организаций на территории Республики Марий Эл.

Подготовка средних медицинских работников по специальности «медицинская сестра по реабилитации» проводится на базе Йошкар-Олинского медицинского колледжа.

Медицинская реабилитация пациентов на I этапе осуществляется на базе одного РСЦ и трех ПСО. Отделения ранней реабилитации в медицинских организациях, оказывающих специализированную медицинскую помощь в стационарных условиях по профилям «анестезиология и реаниматология», «неврология», «травматология и ортопедия», «сердечно-сосудистая хирургия», «кардиология», «терапия», «онкология», «нейрохирургия», «пульмонология», «эндокринология», на территории Республики Марий Эл в 2022 году не создавались. В Республике Марий Эл для повышения доступности оказания медицинской помощи по медицинской реабилитации на первом этапе в медицинских организациях, оказывающих специализированную медицинскую помощь в стационарных условиях, есть необходимость проведения их лицензирования и организации отделений ранней реабилитации.

Необходимо обеспечить соответствие штатных расписаний медицинских организаций, оказывающих медицинскую помощь по медицинской реабилитации, а также получающих лицензии на оказание данного вида медицинской помощи, рекомендуемым штатным нормативам, установленным приказом Министерства здравоохранения Российской Федерации № 788н и приказом Министерства здравоохранения Российской Федерации № 878н.

До 2025 года необходимо развернуть отделение ранней реабилитации на базе государственного бюджетного учреждения Республики Марий Эл «Республиканская клиническая больница» (далее - Республиканская клиническая больница), являющегося ведущей медицинской организацией, оказывающей медицинскую помощь по травматологии, нейрохирургии в Республике Марий Эл.

Существует необходимость дооснащения медицинским оборудованием медицинских организаций для повышения качества оказания медицинской помощи по медицинской реабилитации.

Планируется увеличить количество медицинских организаций, оказывающих первичную медико-санитарную помощь, вовлеченных в оказание медицинской помощи по медицинской реабилитации на III этапе в амбулаторных условиях.

Будет внедряться медицинская реабилитация пациентов на II и III этапах с онкологическими заболеваниями в соответствии с маршрутизацией, предусмотренной приказом Министерства здравоохранения Республики Марий Эл от 20 июня 2022 г. № 1354 «Об организации медицинской реабилитации взрослых в медицинских организациях, находящихся в ведении Министерства здравоохранения Республики Марий Эл».

Запланировано ведение регистров (реестров) пациентов, нуждающихся в медицинской реабилитации на разных этапах ее оказания, в том числе ведение регистров (реестров) детей.

Ввиду того, что медицинская реабилитация детей в Республике Марий Эл сосредоточена в городском округе «Город Йошкар-Ола» Республики Марий Эл, необходимо предусмотреть организацию отделений медицинской реабилитации в муниципальных районах в Республике Марий Эл согласно уровням курации и этапам оказания данного вида медицинской помощи.

## **2. Цели, показатели и сроки реализации региональной программы**

Региональная программа «Оптимальная для восстановления здоровья медицинская реабилитация в Республике Марий Эл» на 2022 - 2026 годы (далее - региональная программа) является документом стратегического планирования, определяет направления, приоритеты, цели и задачи по улучшению здоровья населения, в том числе предусматривает реализацию комплекса мер, направленных на увеличение доступности качественной медицинской помощи по медицинской реабилитации, обеспечение своевременного оказания медицинской реабилитации, снижение уровня инвалидизации населения и увеличение продолжительности активной жизни граждан.

Региональная программа разработана в соответствии с Указом

Президента Российской Федерации от 21 июля 2020 г. № 474 «О национальных целях развития Российской Федерации на период до 2030 года» в рамках федерального проекта «Оптимальная для восстановления здоровья медицинская реабилитация» с целью достижения целевого показателя «Повышение ожидаемой продолжительности жизни до 78 лет», характеризующего достижение национальной цели «Сохранение населения, здоровье и благополучие людей», к 2030 году.

Достичь вышеуказанный целевой показатель планируется за счет реализации следующих целей в рамках региональной программы:

обеспечение доступности оказания медицинской помощи по медицинской реабилитации;

информирование граждан о возможности медицинской реабилитации.

Таблица № 14

## Показатели региональной программы

Наименование показателя	Единица измерения	Базовое значение (2019 год)	Год				
			2022	2023	2024	2025	2026
1	2	3	4	5	6	7	8

## Обеспечение доступности оказания медицинской помощи по медицинской реабилитации

Доля случаев оказания медицинской помощи по медицинской реабилитации от числа случаев, предусмотренных объемами оказания медицинской помощи по медицинской реабилитации за счет средств ОМС в соответствующем году	процентов	86,0	95,0	95,0	95,0	95,0	95,0
Доля случаев оказания медицинской помощи по медицинской реабилитации в амбулаторных условиях от числа случаев, предусмотренных объемами оказания	процентов	0,0	34,5	35,0	35,0	35,0	35,0

1	2	3	4	5	6	7	8
медицинской помощи по медицинской реабилитации за счет средств ОМС в соответствующем году							
Доля оснащенных современным медицинским оборудованием медицинских организаций, осуществляющих медицинскую реабилитацию	процентов	0,0	12,5*	25,0*	100,0	100,0	100,0

\*В 2022 - 2024 годах выполнено оснащение медицинским оборудованием одной медицинской организации.



### 3. Задачи региональной программы

Основными задачами региональной программы являются:

1. Обеспечение доступности медицинской реабилитации на всех этапах к 31 декабря 2026 г. С целью реализации задачи осуществляются следующие мероприятия:

а) актуализация нормативных правовых актов, регламентирующих организацию медицинской реабилитации взрослым и детям на всех этапах в соответствии с Порядком организации медицинской реабилитации взрослых, утвержденным приказом Министерства здравоохранения Российской Федерации № 788н, рекомендациями Министерства здравоохранения Российской Федерации, направленными письмом от 4 марта 2021 г. № 17-5/И/2-3265, Порядком организации медицинской реабилитации детей, утвержденным приказом Министерства здравоохранения Российской Федерации № 878н;

б) ежегодное проведение анализа использования круглосуточного реабилитационного коечного фонда в Республике Марий Эл (взрослые и дети) с учетом нормативов и объемов финансирования ТПГГ;

в) проведение анализа оснащенности реабилитационным оборудованием отделений реабилитации медицинских организаций, находящихся в ведении Министерства здравоохранения Республики Марий Эл, на соответствие стандартам оснащения отделений медицинской реабилитации, утвержденным приказом Министерства здравоохранения Российской Федерации № 788н и приказом Министерства здравоохранения Российской Федерации № 878н;

г) обеспечение двусменного режима работы (кабинетов / отделений физиотерапии и (или) залов / кабинетов лечебной физической культуре в 10 медицинских организациях.

2. Совершенствование и развитие организации медицинской реабилитации в рамках оказания специализированной, в том числе высокотехнологичной, медицинской помощи (I этап) к 31 декабря 2024 г. С целью реализации задачи осуществляются следующие мероприятия:

а) создание центра маршрутизации взрослых для направления на медицинскую реабилитацию на базе Йошкар-Олинской городской больницы;

б) создание и ведение регистра пациентов, в том числе инвалидов, направленных на медицинскую реабилитацию и завершивших медицинскую реабилитацию;

в) сокращение сроков ожидания пациентом первичной и повторной реабилитации для госпитализации на II этап медицинской реабилитации взрослого и детского населения: 2022 год - 14 дней, 2023 год - 14 дней, 2024 год - 12 дней, для оказания реабилитации

на III этапе в амбулаторных условиях (условиях дневного стационара): в 2022 году - 21 день, в 2023 году - 20 дней, в 2024 году - 14 дней, в 2025 году - 14 дней, в 2026 году - 14 дней.

г) увеличение доли пациентов, имеющих оценку по шкале реабилитационной маршрутизации (далее - ШРМ) 4, 5 и 6 баллов и направленных на II этап медицинской реабилитации после завершения I этапа медицинской реабилитации: в 2022 году - не менее 20 процентов, в 2023 году - не менее 23 процентов, в 2024 году - не менее 30 процентов;

д) увеличение доли пациентов, закончивших лечение на I или II этапе и имеющих оценку по ШРМ 2, 3 балла (у взрослого населения) и направленных на III этап медицинской реабилитации, составит в 2022 году не менее 5 процентов, в 2023 году - не менее 20 процентов, в 2024 году - не менее 25 процентов. Увеличение доли пациентов, закончивших лечение на I или II этапе и имеющих 2 и 3 уровни курации (у детского населения), а также направленных на III этап медицинской реабилитации, составит в 2022 году не менее 15 процентов, в 2023 году - не менее 20 процентов, в 2024 году - не менее 30 процентов;

е) увеличение объемов оказания медицинской помощи по медицинской реабилитации в амбулаторных условиях с применением телемедицинских технологий «врач - пациент»:

в 2022 году - не менее 20 процентов от общего числа случаев оказания медицинской помощи по медицинской реабилитации в амбулаторных условиях;

в 2023 году - 30 процентов; в 2024 году - не менее 75 процентов от общего числа случаев оказания медицинской помощи по медицинской реабилитации в амбулаторных условиях.

Объем телемедицинских консультаций /консилиумов (далее - ТМК) «врач - врач» между медицинскими организациями, оказывающими медицинскую помощь по медицинской реабилитации, в Республике Марий Эл в 2022 году составит не менее 20 процентов, в 2023 году - 35 процентов, в 2024 год - 50 процентов. Объем ТМК «врач - врач» между медицинскими организациями, оказывающими медицинскую помощь по медицинской реабилитации, и профильными научно-медицинскими исследовательскими центрами (далее - НМИЦ) составит не менее 30 процентов от числа случаев оказания медицинской помощи по реабилитации на всех этапах;

ж) обеспечение исполнения объемов случаев оказания медицинской помощи по профилю «медицинская реабилитация» в стационарных условиях за счет средств ОМС к 2024 году - не менее 95 процентов случаев;

з) обеспечение исполнения объемов случаев оказания медицинской помощи по профилю «медицинская реабилитация»

на III этапе в амбулаторных условиях за счет средств ОМС к 2024 году - не менее 35 процентов случаев;

и) увеличение доли случаев оказания медицинской помощи по медицинской реабилитации от числа случаев, предусмотренных объемами оказания медицинской помощи по медицинской реабилитации за счет средств фонда ОМС Республики Марий Эл, и объемов финансирования составило в 2022 году не менее 95 процентов случаев и не менее 90 процентов объемов финансирования, в 2023 году составит не менее 95 процентов случаев и не менее 90 процентов объемов финансирования, в 2024 году - не менее 95 процентов случаев и не менее 90 процентов объемов финансирования;

к) доля случаев оказания медицинской помощи по медицинской реабилитации от числа случаев на III этапе, предусмотренных объемами оказания медицинской помощи по медицинской реабилитации за счет средств Фонда ОМС, в 2022 году составило не менее 34,5 процента случаев, в 2023 году составит не менее 35 процентов случаев, в 2024 году - не менее 35 процентов случаев;

л) открытие пяти отделений ранней реабилитации в медицинских организациях, оказывающих специализированную медико-санитарную помощь: Йошкар-Олинской городской больнице, Волжской центральной городской больнице, Козьмодемьянской межрайонной больнице, Сернурской центральной районной больнице, Республиканская клиническая больница;

м) открытие отделения II этапа медицинской реабилитации в Республиканском клиническом госпитале ветеранов войн в 2022 году;

н) оснащение четырех медицинских организаций: Медико-санитарной части № 1 - 3 отделения (2022 год), в 2023 - 2024 годах - Детской республиканской клинической больницы, Йошкар-Олинской городской больницы, Волжской центральной городской больницы, Республиканского клинического госпиталя ветеранов войн, в 2025 - 2026 годах - Звениговской центральной районной больницы, Сернурской центральной районной больницы, Поликлиники № 1 г. Йошкар-Олы;

о) продолжение внедрения в 2023 - 2024 годах в практику отделений медицинской реабилитации 6 медицинских организаций положений клинических / методических рекомендаций;

п) увеличение доли пациентов с оценкой состояния по ШРМ не менее 4 баллов, госпитализированных в стационарные отделения медицинской реабилитации: в 2022 году - до 50 процентов, в 2023 году - до 65 процентов, в 2024 году - до 75 процентов;

р) обеспечение направления пациентов после I этапа медицинской реабилитации на II этап: в 2022 году - не менее 55 процентов взрослых

и не менее 75 процентов детей; в 2023 году - не менее 60 процентов взрослых и не менее 80 процентов детей, в 2024 году - не менее 70 процентов взрослых и не менее 95 процентов детей.

3. Совершенствование и развитие организации медицинской реабилитации в рамках оказания специализированной, в том числе высокотехнологичной, медицинской помощи (II, III этапы) к 31 декабря 2024 г.

С целью реализации задачи осуществлена организация амбулаторных отделений медицинской реабилитации в 2022 году в Медико-санитарной части № 1, Звениговской центральной районной больнице, в 2023 году в Сернурской центральной районной больнице, Волжской центральной городской больнице, Йошкар-Олинской детской городской больнице имени Л.И.Соколовой.

4. Обеспечение укомплектования кадрами реабилитационной службы Республики Марий Эл к 1 сентября 2025 г. в соответствии с приказом Министерства здравоохранения Российской Федерации № 788н.

С целью реализации задачи осуществляются следующие мероприятия:

а) обеспечение направления специалистов с высшим медицинским и немедицинским образованием, средним медицинским образованием на обучение по новым специальностям на период реализации региональной программы;

б) ежегодное дополнительное профессиональное обучение не менее 75 процентов специалистов, участвующих в оказании медицинской помощи по медицинской реабилитации, в том числе в рамках непрерывного медицинского образования;

в) ведение регионального сегмента федерального регистра медицинских и фармацевтических работников и мониторинга кадрового состава службы медицинской помощи по медицинской реабилитации, планирование обучения и устранение кадрового дефицита.

5. Организационно-методическое сопровождение деятельности реабилитационной службы Республики Марий Эл с профильными НМИЦ Министерства здравоохранения Российской Федерации до 31 декабря 2024 г.

С целью реализации задачи осуществляются следующие мероприятия:

а) открытие 2 кабинетов телемедицины в медицинских организациях III группы в 2024 году (Медико-санитарная часть № 1, Детская республиканская клиническая больница);

б) увеличение числа телемедицинских консультаций / консилиумов с национальным медицинским исследовательским центром по медицинской реабилитации:

в 2022 году - не менее 10 ТМК;

в 2023 году - не менее 20 ТМК;

в 2024 году - не менее 25 ТМК;

в) совместно с профильными НМИЦ организовать проведение образовательных мероприятий с участием профильных медицинских организаций, направленных на повышение профессиональной квалификации до 70 процентов медицинских работников, участвующих в оказании медицинской помощи по медицинской реабилитации на всех этапах, в 2024 году.

6. Мероприятия по совершенствованию организации внутреннего контроля качества медицинской помощи.

С целью реализации задачи осуществляются следующие мероприятия:

а) доработка к 31 декабря 2024 г. региональной медицинской информационной системы с автоматизацией процессов управления качеством и контроля качества оказания медицинской помощи с унификацией медицинской документации по медицинской реабилитации (использование Международной классификации функционирования, ограничений жизнедеятельности здоровья) и обеспечение мониторинга;

б) организация рассмотрения сложных случаев в оказании медицинской помощи по медицинской реабилитации - не менее 12 случаев в год;

в) проведение образовательных семинаров по изучению клинических рекомендаций по медицинской реабилитации пациентов с нарушением функций различных органов и систем и внедрение непрерывного медицинского образования врачей-специалистов, в том числе специалистов со средним медицинским образованием, с целью повышения уровня компетенции по соблюдению клинических рекомендаций по профилю;

г) обеспечение медицинским организациям широкополосного доступа к информационно-телекоммуникационной сети «Интернет», создание возможностей безопасной передачи данных, обеспечение рабочих мест специалистов, участвующих в осуществлении медицинской реабилитации, компьютерной техникой.

7. Информирование граждан о возможностях медицинской реабилитации до 31 декабря 2024 г.

С целью реализации задачи осуществляются следующие мероприятия:

а) увеличение числа информационных материалов по медицинской реабилитации, размещенных в федеральной государственной информационной системе «Единый портал государственных и муниципальных услуг (функций)» (далее - ЕПГУ), до 4 единиц к 31 декабря 2024 г.;

б) увеличение числа информационных материалов

по медицинской реабилитации, размещенных в личном кабинете «Мое здоровье» на ЕПГУ, - по 2 единице ежегодно. Внедрение механизмов обратной связи по вопросам медицинской реабилитации и информирование пациентов об их наличии посредством сайта медицинской организации;

в) размещение ежегодно в средствах массовой информации не менее 2 роликов или статей о возможности населения пройти медицинскую реабилитацию.

#### 4. План мероприятий по реализации региональной программы

Наименование подраздела	Номер мероприятия	Наименование мероприятия *	Сроки реализации		Ответственный исполнитель	Критерии исполнения мероприятия	Характеристика результата	Регулярность проведения мероприятия
			начало	окончание				
1	2	3	4	5	6	7	8	9

1. Комплекс мер, направленных на совершенствование оказания медицинской помощи по медицинской реабилитации на всех этапах

1.1. Обеспечение доступности оказания медицинской помощи по медицинской реабилитации на всех этапах	1.1.1.	Актуализация нормативного правового акта, регламентирующего организацию медицинской реабилитации взрослым и детям на всех этапах	1 августа 2022 г.	31 декабря 2024 г.	Минздрав Республики Марий Эл; главный внештатный специалист по медицинской реабилитации Минздрава Республики Марий Эл (далее - ГВС по реабилитации взрослых); главный внештатный специалист по медицинской реабилитации детей Минздрава Республики Марий Эл (далее - ГВС по реабилитации детей); руководители	изданы приказы Минздрава Республики Марий Эл, регламентирующие организацию медицинской помощи по медицинской реабилитации взрослым, приведены в соответствие с Порядком организации медицинской реабилитации взрослых, утвержденным приказом Министерства здравоохранения Российской Федерации № 788н, и рекомендациями Министерства здравоохранения Российской Федерации от 4 марта 2021 г.	нормативные правовые акты, регламентирующие организацию медицинской помощи по медицинской реабилитации взрослых, приведены в соответствие с Порядком организации медицинской реабилитации взрослых, утвержденным приказом Министерства здравоохранения Российской Федерации № 788н, и рекомендациями Министерства здравоохранения Российской Федерации от 4 марта 2021 г.	разовое (неделимое)
---	--------	--	-------------------	--------------------	---	--	---	---------------------

1	2	3	4	5	6	7	8	9
					медицинских организаций			
							№ 17-5/и/2-3265. Нормативные правовые акты, регламентирующие организацию медицинской помощи по медицинской реабилитации детей, приведены в соответствии с Порядком организации медицинской реабилитации детей, утвержденным приказом Министерства здравоохранения Российской Федерации от 23 октября 2019 г. № 878н	
1.1.2.	Ежегодное проведение анализа использования круглосуточного реабилитационного коечного фонда в Республике Марий Эл (взрослые и дети) с учетом нормативов и объемов финансирования ТППГ	1 сентября 2022 г.	31 декабря 2026 г.	Минздрав Республики Марий Эл, ГВС по реабилитации взрослых, ГВС по реабилитации детей	Минздравом Республики Марий Эл подготовлен ежегодный отчет по итогам проведенного анализа	проведен ежегодный анализ использования круглосуточного реабилитационного коечного фонда по медицинской реабилитации в Республике Марий Эл с учетом оценки состояния пациентов по ШРМ (уровням курации),	регулярное (ежегодное)	





1	2	3	4	5	6	7	8	9
	1.1.4.	Рациональное и эффективное использование реабилитационного оборудования и обеспечение мониторинга знаний специалистов методикам работы на реабилитационном оборудовании	1 июня 2022 г.	31 декабря 2026 г.	руководители медицинских организаций	обеспечен двусменный режим работы (кабинетов / отделений физиотерапии и (или) залов / кабинетов лечебной физкультуры в: Волжской центральной городской больнице; Звениговской центральной районной больнице; Йошкар-Олинской городской больнице; Медико-санитарной части № 1; Сернурской центральной районной больнице; Поликлинике № 1 г. Йошкар-Олы; Республиканской клинической больницы; Детской республиканской клинической больницы; Республиканском клиническом госпитале ветеранов войн;	увеличена эффективность использования реабилитационного оборудования в отделениях медицинской реабилитации, организовано обучение специалистов и мониторинг их знаний методики работы на реабилитационном оборудовании	регулярное (ежегодное)

1	2	3	4	5	6	7	8	9
						Козьмодемьянской межрайонной больнице		
1.1.5.	Создание на функциональной основе центра маршрутизации взрослых для направления на медицинскую реабилитацию	1 января 2023 г.	31 декабря 2026 г.	Минздрав Республики Марий Эл, ГВС по реабилитации взрослых	приказ Минздрава Республики Марий Эл о создании центра маршрутизации взрослых для направления на медицинскую реабилитацию на базе Йошкар-Олинской городской больницы	создан маршрутизации взрослых для направления на медицинскую реабилитацию на базе Йошкар-Олинской городской больницы	центр (неделимое)	разовое
1.1.6.	Создание и ведение регистра пациентов, в том числе инвалидов, направленных на медицинскую реабилитацию и завершивших медицинскую реабилитацию	1 января 2023 г.	31 декабря 2024 г.	Минздрав Республики Марий Эл, ГВС по реабилитации взрослых, ГВС по реабилитации детей, руководителей организаций	формирование регистра пациентов, в том числе инвалидов, направленных на медицинскую реабилитацию и завершивших медицинскую реабилитацию	создан и ведется центром маршрутизации регистр пациентов, в том числе инвалидов, направленных на медицинскую реабилитацию и завершивших медицинскую реабилитацию		регулярное (ежемесячное)
1.1.7.	Сокращение срока ожидания пациентом оказания медицинской	1 октября 2022 г.	31 декабря 2024 г.	руководители медицинских организаций по реабилитации	сроки ожидания пациентом первичной и повторной	сокращение сроков ожидания пациентов реабилитационного лечения		регулярное (ежегодное)

1	2	3	4	5	6	7	8	9	
		помощи по медицинской реабилитации II и III этапов			взрослых, по реабилитации детей	ГВС реабилитации	реабилитации: для госпитализации на II этап медицинской реабилитации взрослого и детского населения: 2022 год - 14 дней; 2023 год - 14 дней; 2024 год - 12 дней; для оказания реабилитации на III этапе в условиях амбулаторных (условиях дневного стационара): в 2022 году - 21 день; в 2023 году - 20 дней; в 2024 году - 14 дней	на II и III этапах медицинской реабилитации	
1.1.8.	Увеличение доли пациентов, имеющих оценку по ШРМ 4, 5 и направленных на II этап медицинской	доли оценки по ШРМ 4, 5 баллов и направленных на II этап медицинской	1 октября 2022 г.	31 декабря 2026 г.	руководители медицинских организаций		доля пациентов, имеющих оценку по ШРМ 4, 5 и направленных на II этап медицинской реабилитации после увеличения доли пациентов, имеющих оценку по ШРМ 4, 5 и направленных на II этап медицинской реабилитации	доля имеющих оценку по ШРМ 4, 5 и направленных на II этап медицинской реабилитации	регулярное (ежегодное)

1	2	3	4	5	6	7	8	9
		реабилитации после завершения I этапа				завершения I этапа медицинской реабилитации, составляет в 2022 году не менее 20 процентов; в 2023 году - не менее 23 процентов; в 2024 - 2026 годах - не менее 30 процентов	реабилитации после завершения II этапа	
1.1.9.	Увеличение доли пациентов, имеющих оценку по ШРМ 2, 3 балла для взрослых пациентов либо 2, 3 уровни курации для и направленных на III этап медицинской реабилитации после завершения I этапа и (или) II этапа	доли пациентов, увеличена доля закончивших лечение на I или II этапе и имеющих оценку по ШРМ 2, 3 балла для взрослых пациентов либо 2, 3 уровни курации для детей и направленных на III этап медицинской реабилитации, составляет в 2022 году не менее 15 процентов; в 2023 году - не менее 20 процентов, в 2024 - 2026 годах - не менее 25 процентов; доля пациентов, закончивших	1 октября 2022 г.	31 декабря 2026 г.	руководители медицинских организаций	доля пациентов, увеличена доля закончивших лечение на I или II этапе и имеющих оценку по ШРМ 2, 3 балла для взрослых пациентов либо 2, 3 уровни курации для детей и направленных на III этап медицинской реабилитации, составляет в 2022 году не менее 15 процентов; в 2023 году - не менее 20 процентов, в 2024 - 2026 годах - не менее 25 процентов; доля пациентов, закончивших	доля закончивших лечение на I или II этапе и имеющих оценку по ШРМ 2, 3 балла для взрослых пациентов либо 2, 3 уровни курации для детей и направленных на III этап медицинской реабилитации, составляет в 2022 году не менее 15 процентов; в 2023 году - не менее 20 процентов, в 2024 - 2026 годах - не менее 25 процентов; доля пациентов, закончивших	регулярное (ежегодное)

1	2	3	4	5	6	7	8	9
						лечение на I или II этапе и имеющих 2, 3 уровни курации у детского населения и направленных на III этап медицинской реабилитации, составляет		
						в 2022 году - не менее 15 процентов;		
						в 2023 году - не менее 20 процентов;		
						в 2024 - 2026 годах - не менее		
						30 процентов		
1.1.10.	1 июня 2022 г.	31 декабря 2026 г.	Минздрав Республики Марий Эл, ГВС по реабилитации взрослых, ГВС по реабилитации детей, руководители медицинских организаций		объем оказания медицинской помощи по медицинской реабилитации в амбулаторных условиях с применением телемедицинских технологий	увеличение количества оказания медицинской реабилитации в амбулаторных условиях с применением телемедицинских технологий, увеличение числа ТМК медицинскими организациями между собой и с профильными НМИЦ	регулярное (ежегодное)	
						«врач - пациент»: в 2022 году - не менее 5 процентов от общего числа случаев оказания медицинской помощи по медицинской		

1	2	3	4	5	6	7	8	9
						реабилитации в амбулаторных условиях;		
						в 2023 году - 30 процентов;		
						в 2024 - 2026 годах - не менее 75 процентов		
						от общего числа случаев оказания медицинской помощи		
						по медицинской реабилитации		
						в амбулаторных условиях.		
						Объем ТМК «врач - врач»		
						между медицинскими организациями, оказывающими медицинскую помощь		
						по медицинской реабилитации		
						в Республике Марий Эл:		
						в 2022 году - не менее 20 процентов;		
						в 2023 году - не менее 35 процентов;		
						в 2024 - 2026 годах - не менее 50 процентов.		
						Объем ТМК «врач -		

1	2	3	4	5	6	7	8	9
						врач» между медицинскими организациями, оказывающими медицинскую помощь по медицинской реабилитации, и профильными НМИЦ составит не менее 30 процентов от числа случаев оказания медицинской помощи по реабилитации на всех этапах		
1.1.11.	Обеспечение исполнения объемов оказания медицинской помощи по профилю «медицинская реабилитация» в стационарных условиях, установленных ТППГ	31 декабря 2024 г.	1 сентября 2022 г.	31 декабря 2024 г.	Минздрав Республики Марий Эл, ГВС по реабилитации взрослых, ГВС по реабилитации детей, руководители медицинских организаций	доля случаев оказания медицинской помощи по медицинской реабилитации от числа случаев, предусмотренных объемами оказания медицинской помощи по медицинской реабилитации за счет средств ОМС, к 2024 году не менее 95 процентов	выполнены объемы оказания медицинской помощи по профилю «медицинская реабилитация» в соответствии с ТППГ	регулярное (ежегодное)



1	2	3	4	5	6	7	8	9
1.1.12.	Обеспечение исполнения объемов оказания медицинской помощи по профилю «медицинская реабилитация» на III этапе в амбулаторных условиях, установленных ТППГ	1 сентября 2022 г.	31 декабря 2026 г.	Минздрав Республики Марий Эл, ГВС по реабилитации взрослых, ГВС по реабилитации детей, руководители медицинских организаций	доля оказания медицинской помощи по медицинской реабилитации от числа случаев, предусмотренных объемами оказания медицинской помощи по медицинской реабилитации за счет средств ОМС, составили: в 2022 году - не менее 34,5 процента случаев; в 2023 году - не менее 35 процентов случаев; в 2024 - 2026 годах - не менее 35 процентов случаев	выполнены случаи и финансирования оказания медицинской помощи по профилю «медицинская реабилитация» в соответствии с ТППГ	регулярное (ежегодное)	
1.2. Совершенствование и развития организации медицинской помощи по медицинской реабилитации в стационарных	1.2.1. Организация I этапа медицинской реабилитации путем открытия отделений ранней медицинской реабилитации для работы в условиях	1 октября 2022 г.	31 декабря 2026 г.	Минздрав Республики Марий Эл, ГВС по реабилитации взрослых, ГВС по реабилитации детей, руководители медицинских организаций	открыты 5 отделений ранней реабилитации в медицинских организациях, оказывающих специализированную медико-санитарную	обеспечение медицинской реабилитации в острый период заболевания или травмы со своевременным направлением пациентов,	разовое (неделимое)	

1	2	3	4	5	6	7	8	9
условиях (I и II этап)		специализированных по профилям медицинской помощи (анестезиология и реаниматология», «неврология», «нейрохирургия», «кардиология», «кардиохирургия», «травматология и ортопедия», «онкология», «терапия»)				помощь в: Йошкар-Олинской городской больнице; Волжской центральной городской больнице; Козьмодемьянской межрайонной больнице; Сернурской центральной районной больнице; Республиканской клинической больнице	нуждающихся в медицинской реабилитации, на II и III этапы при оказании специализированной и первичной медико-санитарной помощи	
1.2.2.	Организация отделения медицинской реабилитации в медицинских организациях, оказывающих специализированную медицинскую помощь в стационарных условиях		1 июня 2022 г.	31 декабря 2024 г.	руководитель медицинской организации	открытые отделения II этапа медицинской реабилитации в Республиканском клиническом госпитале ветеранов войн	обеспечение пациентов, нуждающихся в медицинской реабилитации на II этапе, при оказании специализированной медицинской помощи	разовое (неделимое)
1.2.3.	Оснащение (перееснащение и дооснащение)		1 июня 2022 г.	31 декабря 2026 г.	Минздрав Республики Марий Эл, руководители	оснащение 8 медицинских организаций: Медико-санитарной	оснащены (перееснащены и (или) дооснащены) медицинскими	разовое (делимое)

1	2	3	4	5	6	7	8	9
		дооснащение) медицинскими изделиями отделений медицинской реабилитации медицинских организаций в соответствии с Порядком организации медицинской реабилитации детей, утвержденного приказом Министерства здравоохранения Российской Федерации № 878н и Порядком организации медицинской реабилитации взрослых, утвержденным приказом Министерства здравоохранения Российской Федерации № 788н			руководители медицинских организаций	Медико-санитарной части № 1 - в 2022 году; в 2023 - 2024 годах: Детской республиканской клинической больницы; Йошкар-Олинской городской больницы; Волжской центральной городской больницы; Республиканской клинической госпиталя ветеранов войн; в 2025 - 2026 годах: Звениговской центральной районной больницы; Сернурской центральной районной больницы; Поликлиники № 1 г. Йошкар-Олы	медицинскими изделиями в полном объеме соответствии с порядками организации медицинской реабилитации взрослых и детей	
1.2.4.	Внедрение в практику отделений медицинской		1 июня 2022 г.	31 декабря 2026 г.	Минздрав Республики Марий Эл, ГВС по реабилитации	число медицинских организаций, внедривших клинические /	в 10 медицинских организациях к 31 декабря 2026 г. внедрены	ежегодное (неделимое)

1	2	3	4	5	6	7	8	9
		организаций положений клинических / методических рекомендаций			детей, руководителей медицинских организаций	в практику, составило в 2022 году 6 медицинских организаций	клинических / методических рекомендаций	
1.2.5.	Организация рационального и эффективного использования круглосуточного реабилитационного коечного фонда	1 июня 2022 г.	31 декабря 2026 г.	Минздрав Республики Марий Эл, ГВС по реабилитации взрослых, ГВС по реабилитации детей, руководители медицинских организаций	увеличение доли пациентов с оценкой состояния по ШРМ не менее 4 баллов, госпитализированных в стационарные отделения медицинской реабилитации: в 2022 году - до 50 процентов; в 2023 году - до 65 процентов; в 2024 - 2026 годах - до 75 процентов	разработаны мероприятия по исключению необоснованной госпитализации в стационарные отделения медицинской реабилитации и эффективное использование реабилитационного круглосуточного стационара		ежегодное (неделимое)
1.2.6.	Организация направления пациентов на медицинскую реабилитацию с определением индивидуальной маршрутизации пациента на основании шкалы реабилитационной	1 июня 2022 г.	31 декабря 2026 г.	Минздрав Республики Марий Эл, ГВС по реабилитации взрослых, ГВС по реабилитации детей, руководители медицинских организаций	обеспечение направления пациентов после I этапа медицинской реабилитации на II этап: в 2022 году - не менее 55 процентов взрослых и не менее 75 процентов детей; в 2023 году - не	увеличение охвата пациентов, направленных на медицинскую реабилитацию		регулярное (ежегодное)

1	2	3	4	5	6	7	8	9
		маршрутизации (взрослые) или уровня курации (дети)				менее 60 процентов взрослых и не менее 80 процентов детей; в 2024 - 2026 годах - не менее 70 процентов взрослых и не менее 95 процентов детей		
1.3. Совершенствование и развитие организации медицинской реабилитации в амбулаторных условиях и условиях дневного стационара (III этап)	1.3.1.	Открытие и обеспечение деятельности дневных стационаров и амбулаторных отделений медицинской реабилитации (взрослых и детей) в медицинских организациях с учетом сложившейся потребности и объемов, предусмотренных ТПП	1 июня 2022 г.	31 декабря 2025 г.	Минздрав Республики Марий Эл, ГВС по реабилитации взрослых, ГВС по реабилитации детей, руководители медицинских организаций	организация амбулаторных отделений медицинской реабилитации в 2022 году: Медико-санитарной части № 1, Звениговской центральной районной больницы; в 2025 году: в Сернурской центральной районной больнице, Волжской центральной городской больнице, Йошкар-Олинской детской городской больнице имени Л.И. Соколовой	увеличение охвата пациентов, направленных на III этап медицинской реабилитации	регулярное (ежегодное)

1	2	3	4	5	6	7	8	9
2. Кадровое обеспечение системы медицинской реабилитации								
2.1. Повышение укомплектованности медицинских организаций специалистами, участвующими в медицинской реабилитации (не менее 70 процентов)	2.1.1.	Обеспечение направления специалистов с высшим медицинским и немедицинским образованием, средним медицинским образованием на обучение по новым специальностям на реализацию региональной программы	1 июня 2022 г.	31 декабря 2026 г.	Минздрав Республики Марий Эл, ГВС по реабилитации взрослых, ГВС по реабилитации детей, руководители медицинских организаций	обучение медицинских сестер, врачей и специалистов высшим неспециальным образованием	обучение*: медицинских сестер: 2022 - 39 процентов; 2024 - 61 процент; врачей: 2021 - 15 процентов; 2023 - 30 процентов; 2024 - 55 процентов; специалистов с высшим неспециальным образованием: 2023 - 50 процентов; 2024 - 50 процентов*	регулярное (ежегодное)
	2.1.2.	Обеспечение направления	1 июня 2022 г.	31 декабря 2026 г.	Минздрав Республики	ежегодное дополнительное	повышение уровня квалификации	регулярное (ежегодное)

1	2	3	4	5	6	7	8	9	
		специалистов с высшим медицинским и немедицинским образованием, средним медицинским образованием на тематические курсы повышения квалификации для специалистов, участвующих в медицинской реабилитации			Марий Эл, ГВС по реабилитации взрослых, ГВС по реабилитации детей, руководители медицинских организаций	профессиональное обучение не менее 75 процентов, специалистов участвующих в оказании медицинской помощи по медицинской реабилитации	специалистов, участвующих в оказании медицинской помощи по медицинской реабилитации, в том числе в рамках непрерывного медицинского образования		
2.1.3.	Обеспечение мониторинга кадрового состава реабилитационной службы Республики Марий Эл, ведение регионального сегмента федерального регистра медицинских и фармацевтических работников, создание электронной базы вакансий		1 июня 2022 г.	31 декабря 2026 г.	Минздрав Республики Марий Эл, ГВС по реабилитации взрослых, ГВС по реабилитации детей, руководители медицинских организаций	ведение регионального сегмента федерального регистра медицинских и фармацевтических работников и своевременное внесение актуальных сведений	мониторинг кадрового состава службы медицинской помощи по медицинской реабилитации, планирование обучения, и устранение кадрового дефицита	регулярное (ежегодное)	
2.1.4.	Формирование и расширение системы мотивации		1 июня 2022 г.	31 декабря 2026 г.	Минздрав Республики Марий Эл, ГВС	реализация социальной поддержки	мер	повышение уровня квалификации специалистов,	регулярное (ежегодное)

1	2	3	4	5	6	7	8	9
		и мер социальной поддержки медицинских работников			по реабилитации взрослых, ГВС по реабилитации детей, руководителей медицинских организаций	медицинских работников, участвующих в оказании медицинской помощи по медицинской реабилитации, и содействие их профессиональному росту и мотивации	участвующих в оказании медицинской помощи по медицинской реабилитации, и содействию их профессиональному росту и мотивации	участвующих в оказании медицинской помощи по медицинской реабилитации, и содействию их профессиональному росту и мотивации
2.1.5.	Разработка и реализация плана мероприятий для принятия мер социальной поддержки медицинских работников, участвующих в оказании медицинской помощи по медицинской реабилитации	1 июня 2022 г.	31 декабря 2026 г.	Минздрав Республики Марий Эл, руководители медицинских организаций	реализация социальной поддержки медицинских работников, участвующих в оказании медицинской помощи по медицинской реабилитации, и содействие их профессиональному росту и мотивации	мер повышения уровня квалификации специалистов, участвующих в оказании медицинской помощи по медицинской реабилитации, и содействию их профессиональному росту и мотивации	регулярное (ежегодное)	



1	2	3	4	5	6	7	8	9
---	---	---	---	---	---	---	---	---

3. Организационно-методическое сопровождение организации медицинской реабилитации в Республике Марий Эл

3.1. Формирование инфраструктуры системы оказания медицинской помощи по медицинской реабилитации с использованием телемедицинских технологий	3.1.1.	Открытие кабинетов телемедицины в медицинских организациях III группы	1 июня 2022 г.	31 декабря 2024 г.	Минздрав Республики Марий Эл, ГВС по реабилитации взрослых, ГВС по реабилитации детей, руководители медицинских организаций	открытие 2 кабинетов телемедицины в медицинских организациях, оказывающих медицинскую помощь по медицинской реабилитации в рамках реализации территориальной программы ОМС	кабинеты телемедицины в медицинских организациях, оказывающих медицинскую помощь по медицинской реабилитации в рамках реализации территориальной программы ОМС	регулярное (ежегодное)
	3.1.2.	Увеличение дистанционных консультаций / консилиумов по медицинской реабилитации с применением телемедицинских технологий с профильными НМИЦ	1 сентября 2022 г.	31 декабря 2026 г.	ГВС по реабилитации взрослых, ГВС по реабилитации детей, руководители медицинских организаций	число с НМИЦ по медицинской реабилитации составит в 2022 году - не менее 10 ТМК; в 2023 году - не менее 20 ТМК; в 2024 - 2026 годах - не менее 25 ТМК	проведение «якорной» медицинской организацией по медицинской реабилитации в 2022 году и медицинскими организациями - III группы, осуществляющими медицинскую реабилитацию, ТМК с НМИЦ по медицинской реабилитации	регулярное (ежегодное)
	3.1.3.	Совместно с профильными НМИЦ реализовать проведение	1 июня 2022 г.	31 декабря 2026 г.	Минздрав Республики Марий Эл, ГВС по реабилитации	совместно с профильными НМИЦ реализовать проведение	увеличение охвата пациентов ТМК в медицинских организациях	регулярное (ежегодное)

1	2	3	4	5	6	7	8	9
		образовательных мероприятий (в том числе с дистанционным компонентом обучения) с участием профильных медицинских организаций, направленных на повышение профессиональной квалификации, направленных на повышение профессиональной квалификации работников, участвующих в оказании медицинской помощи по медицинской реабилитации на всех этапах, в медицинской помощи по медицинской реабилитации на всех этапах, в медицинской помощи по медицинской реабилитации на всех этапах			взрослых, по реабилитации детей, руководителей медицинских организаций	образовательных мероприятий с участием профильных медицинских организаций, направленных на повышение профессиональной квалификации, до 70 процентов медицинских работников, участвующих в оказании медицинской помощи по медицинской реабилитации на всех этапах, в 2026 году		
4.1. Формирование и развитие цифрового контура	4.1.1.	Мероприятия по поэтапному внедрению в медицинских организациях, оказывающих медицинскую помощь по медицинской реабилитации,	1 июня 2022 г.	31 декабря 2023 г.	ГКУ Марий Эл «МИАЦ» Республики Марий Эл	31 декабря 2023 г. предусматривается доработка государственной информационной системы в сфере здравоохранения Республики Марий Эл управления качеством	организация модуля государственной информационной системы в сфере здравоохранения Республики Марий Эл управления качеством и контроля качества оказания	разовое (делимое)
4. Мероприятия по совершенствованию организации внутреннего контроля качества медицинской помощи								

1	2	3	4	5	6	7	8	9
		автоматизации всех процессов управления качеством и контроля качества оказания медицинской помощи				процессов управления качеством и контроля качества оказания медицинской помощи	медицинской помощи	
		(«электронный бенчмаркинг») - модернизация действующей государственной информационной системы в сфере здравоохранения Республики Марий Эл						
4.1.2.		Унификация ведения электронной медицинской документации по медицинской реабилитации (использование классификатора международной классификации функционирования, единых электронных форм медицинской документации по медицинской реабилитации)	1 июня 2022 г.	31 декабря 2026 г.	ГКУ Республики Марий Эл «МИАЦ»	31 декабря 2026 г. унификация медицинской документации по медицинской реабилитации (использование классификатора международной классификации функционирования 2001 года)	организация модуля государственной информационной системы в сфере здравоохранения Республики Марий Эл по медицинской реабилитации	регулярное (ежегодное)

1	2	3	4	5	6	7	8	9
4.1.3.	Обеспечение оперативного получения и анализа данных по маршрутизации пациентов, нуждающихся в медицинской реабилитации	1 июня 2022 г.	31 декабря 2023 г.	Минздрав Республики Марий Эл, ГКУ Республики Марий Эл «МИАЦ», по реабилитации взрослых, ГВС по реабилитации детей, руководителей медицинских организаций	обеспечение мониторинга с учетом медицинской информационно-системы 31 декабря 2023 г.	организация ведомственного контроля оказания медицинской помощи по медицинской реабилитации	регулярное (ежегодное)	
4.1.4.	Мониторинг, планирование и управление потоками пациентов при оказании медицинской помощи по медицинской реабилитации	1 июня 2022 г.	31 декабря 2023 г.	Минздрав Республики Марий Эл, ГКУ Республики Марий Эл «МИАЦ», по реабилитации взрослых, ГВС по реабилитации детей, руководителей медицинских организаций	31 декабря 2023 г. доработка государственной информационной системы в сфере здравоохранения Республики Марий Эл с автоматизацией процессов управления качеством и контроля качества оказания медицинской помощи	организация ведомственного контроля оказания медицинской помощи по медицинской реабилитации	регулярное (ежегодное)	
4.1.5.	Анализ качества оказания медицинской помощи по медицинской реабилитации,	1 июня 2022 г.	31 декабря 2026 г.	Минздрав Республики Марий Эл, ГКУ Республики Марий Эл «МИАЦ»,	не менее 12 раз в год организация рассматривания сложных случаев в оказании медицинской помощи	организация ведомственного контроля оказания медицинской помощи по медицинской помощи	регулярное (ежегодное)	

1	2	3	4	5	6	7	8	9
		использование механизма мультидисциплинарного контроля и анализа представляемых медицинскими организациями данных			по реабилитации взрослых, ГВС по реабилитации детей, руководителей медицинских организаций	помощи по медицинской реабилитации	реабилитации	
5. Мероприятия по внедрению и соблюдению клинических рекомендаций								
5.1.	Проведение образовательных семинаров по изучению клинических рекомендаций по медицинской реабилитации пациентов с нарушением функций различных органов и систем	1 июня 2022 г.	31 декабря 2026 г.	Минздрав Республики Марий	руководители медицинских организаций Республики Марий	повышение качества оказания помощи медицинской реабилитации на всех этапах	проведение семинаров для специалистов мультидисциплинарных реабилитационных команд	регулярное (ежегодное)
5.2.	Внедрение непрерывного медицинского образования врачей-специалистов, в том числе специалистов со средним медицинским образованием, с целью повышения	1 июня 2022 г.	31 декабря 2026 г.	Минздрав Республики Марий	руководители медицинских организаций	повышение качества оказания медицинской помощи по медицинской реабилитации на всех этапах	портал непрерывного медицинского и фармацевтического образования	регулярное (ежегодное)

1	2	3	4	5	6	7	8	9
		уровня компетенции по соблюдению клинических рекомендаций по медицинской реабилитации						
5.3.	Обеспечение медицинским организациям широкогополосного доступа к информационно-телекоммуникационной сети «Интернет», создание возможностей безопасной передачи данных, обеспечение рабочих мест специалистов, участвующих в осуществлении медицинской реабилитации, компьютерной техникой	1 июня 2022 г.	31 декабря 2026 г.	Минздрав Республики Марий Эл, руководители медицинских организаций	повышение качества оказания медицинской помощи по медицинской реабилитации на всех этапах	портал непрерывного медицинского и фармацевтического образования	регулярное (ежегодное)	
6.1.	Увеличение числа информационных материалов по медицинской	1 января 2022 г.	31 декабря 2026 г.	ГКУ Республика Марий Эл «МИАЦ»	число информационных материалов по медицинской	увеличена доступность граждан к информации по медицинской	регулярное (ежегодное)	
6. Информирование граждан о возможностях медицинской реабилитации								

1	2	3	4	5	6	7	8	9
		реабилитации, размещенных на ЕПУ				реабилитации, размещенных в государственной информационной системе Республики Марий Эл «Портал государственных и муниципальных услуг (функций) Республики Марий Эл» (далее - портал государственных услуг Республики Марий Эл: в 2023 году - 2 единицы; в 2024 - 2026 годах - 2 единицы	реабилитации, размещенной на ЕПУ	
6.2.	Увеличение числа информационных материалов по медицинской реабилитации, размещенных в личном кабинете «Мое здоровье» на ЕПУ. Внедрение механизмов обратной связи по вопросам медицинской реабилитации и информирование	1 июня 2022 г.	31 декабря 2023 г.	Центр общественного здоровья ГКУ Республики Марий Эл «МИАЦ», ГВС по реабилитации взрослых, ГВС по реабилитации детей, руководители медицинских организаций, ГВС по профилю оказываемой помощи, Минздрав Республики	Увеличение числа информационных материалов по медицинской реабилитации, размещенных на портале государственных услуг Марий Эл - по 2 единицы ежегодно	число медицинских организаций, осуществляющих медицинскую реабилитацию, в которых создан информационный блок по медицинской реабилитации и внедрены механизмы обратной связи по вопросам медицинской реабилитации: к 1 декабря 2023 г. в 7 медицинских	регулярное (ежегодное)	

1	2	3	4	5	6	7	8	9
		пациентов об их наличии посредством официального сайта медицинской организации		1 января 2022 г.	31 декабря 2026 г.	ГВС по реабилитации взрослых, ГВС по реабилитации детей, руководителей медицинских организаций	Марий Эл	организациях
6.3.	Информирование в средствах массовой информации населения о возможности пройти медицинскую реабилитацию		1 января 2022 г.	31 декабря 2026 г.	ГВС по реабилитации взрослых, ГВС по реабилитации детей, руководителей медицинских организаций	в средствах массовой информации ежегодно размещается не менее 2 роликов или статей о возможности проведения реабилитации населения	осуществляется информирование в средствах массовой информации населения о возможности пройти медицинскую реабилитацию	регулярное (ежегодное)

\* Реализация мероприятий за счет средств республиканского бюджета Республики Марий Эл осуществляется при наличии объема бюджетных ассигнований, утвержденных законом Республики Марий Эл о республиканском бюджете Республики Марий Эл на текущий финансовый год и на плановый период.



## **5. Ожидаемые результаты региональной программы**

Реализация мероприятий региональной программы позволит достичь к 2026 году следующих результатов:

доля случаев оказания медицинской помощи по медицинской реабилитации от числа случаев, предусмотренных объемами оказания медицинской помощи по медицинской реабилитации за счет средств ОМС, составит не менее 95 процентов в соответствующем году;

доля случаев оказания медицинской помощи по медицинской реабилитации в амбулаторных условиях от числа случаев, предусмотренных объемами оказания медицинской помощи по медицинской реабилитации за счет средств ОМС, составит не менее 34,5 процента в 2022 году, не менее 35 процентов в 2023 - 2026 годах;

доля оснащенных современным медицинским оборудованием медицинских организаций, осуществляющих медицинскую реабилитацию, в соответствующем году составит не менее 12,5 процента в 2022 году, не менее 25 процентов в 2023 году, не менее 100 процентов в 2024 - 2026 годах от числа базового значения 2019 года.».

---