



**МАРИЙ ЭЛ РЕСПУБЛИКЫН  
ВИКТЕРЖЕ  
ПУНЧАЛ**

**ПРАВИТЕЛЬСТВО  
РЕСПУБЛИКИ МАРИЙ ЭЛ  
ПОСТАНОВЛЕНИЕ**

от 21 июня 2024 г. № 230

г. Йошкар-Ола

**Об установлении зон охраны объекта культурного наследия (памятника истории и культуры) народов Российской Федерации регионального значения «Здание школы № 3», 1959 г. (Республика Марий Эл, г. Волжск, ул. Кошкина, д. 10) и утверждении требований к градостроительным регламентам в границах территорий данных зон**

В соответствии со статьей 34 Федерального закона от 25 июня 2002 г. № 73-ФЗ «Об объектах культурного наследия (памятниках истории и культуры) народов Российской Федерации», статьей 7 Закона Республики Марий Эл от 4 декабря 2003 г. № 50-З «О сохранении объектов культурного наследия (памятников истории и культуры) народов Российской Федерации в Республике Марий Эл», на основании проекта зон охраны объекта культурного наследия регионального значения «Здание школы № 3», 1959 г. (Республика Марий Эл, г. Волжск, ул. Кошкина, д. 10), положительного заключения государственной историко-культурной экспертизы от 12 сентября 2023 г. Правительство Республики Марий Эл п о с т а н о в л я е т:

1. Установить зоны охраны объекта культурного наследия (памятника истории и культуры) народов Российской Федерации регионального значения «Здание школы № 3», 1959 г. (Республика Марий Эл, г. Волжск, ул. Кошкина, д. 10) согласно приложению № 1 к настоящему постановлению.

2. Утвердить требования к градостроительным регламентам

в границах территорий зон охраны объекта культурного наследия (памятника истории и культуры) народов Российской Федерации регионального значения «Здание школы № 3», 1959 г. (Республика Марий Эл, г. Волжск, ул. Кошкина, д. 10) согласно приложению № 2 к настоящему постановлению.

3. Рекомендовать органам местного самоуправления городского округа «Город Волжск» Республики Марий Эл:

обеспечить в пределах полномочий соблюдение требований к градостроительным регламентам в границах территорий зон охраны объекта культурного наследия (памятника истории и культуры) народов Российской Федерации регионального значения «Здание школы № 3», 1959 г. (Республика Марий Эл, г. Волжск, ул. Кошкина, д. 10), утвержденных пунктом 2 настоящего постановления;

внести соответствующие изменения в Правила землепользования и застройки городского округа «Город Волжск», утвержденные решением Собрания депутатов городского округа «Город Волжск» от 19 апреля 2011 г. № 177, и разместить их в информационной системе обеспечения градостроительной деятельности.

4. Контроль за исполнением настоящего постановления возложить на Заместителя Председателя Правительства Республики Марий Эл - министра культуры, печати и по делам национальностей Республики Марий Эл.

И.о. Председателя Правительства  
Республики Марий Эл



М.Васютин

ПРИЛОЖЕНИЕ № 1  
к постановлению Правительства  
Республики Марий Эл  
от 21 июня 2024 г. № 230

**З О Н Ы**

**охраны объекта культурного наследия (памятника истории и культуры) народов Российской Федерации регионального значения «Здание школы № 3», 1959 г. (Республика Марий Эл, г. Волжск, ул. Кошкина, д. 10)**

1. Проектом зон охраны объекта культурного наследия (памятника истории и культуры) народов Российской Федерации регионального значения «Здание школы № 3», 1959 г. (Республика Марий Эл, г. Волжск, ул. Кошкина, д. 10) (далее - объект культурного наследия) предусматривается установление зоны охраны объекта культурного наследия в составе охранной зоны объекта культурного наследия, зоны регулирования застройки и хозяйственной деятельности и зоны охраняемого природного ландшафта.

2. Объект культурного наследия расположен по адресу: Республика Марий Эл, г. Волжск, ул. Кошкина, д. 10.

3. Граница охранной зоны объекта культурного наследия определяется посредством координат характерных точек, указанных в таблице 1.

Площадь охранной зоны объекта культурного наследия - 20 841 кв. метр ± 51 кв. метр.

Таблица 1

**Координаты характерных точек  
границы охранной зоны объекта культурного наследия**

Наименование (номер) характерной точки	Координаты характерных точек, МСК-12		Метод определения координат характерной точки	Средняя квадратическая погрешность положения характерной точки (метров)
	X	Y		
1	2	3	4	5

**Внешний контур**

1	277455.61	1302540.42		
2	277450.61	1302574.01		
3	277400.92	1302575.43		
4	277382.71	1302577.79		
5	277368.26	1302588.04		
6	277364.78	1302609.76		
7	277328.28	1302697.06		
8	277341.76	1302702.31	картометрический	0,1
9	277365.47	1302713.81		
10	277363.48	1302717.50		
11	277333.95	1302706.24		
12	277325.75	1302703.11		
13	277324.84	1302705.30		
14	277309.18	1302750.20		
15	277305.93	1302749.20		
16	277301.00	1302766.99		

1	2	3	4	5
17	277304.46	1302767.95		
18	277291.13	1302812.67		
19	277275.61	1302789.07		
20	277283.02	1302763.95		
21	277291.78	1302736.95		
22	277283.83	1302734.37		
23	277215.14	1302711.64		
24	277220.46	1302699.48		
25	277205.55	1302693.14		
26	277229.86	1302628.65		
27	277193.15	1302611.11	картометрический	0,1
28	277185.83	1302589.65		
29	277239.75	1302600.96		
30	277265.25	1302611.79		
31	277277.51	1302618.07		
32	277309.61	1302635.62		
33	277315.27	1302637.20		
34	277320.46	1302637.52		
35	277331.03	1302634.15		
36	277344.29	1302602.31		
37	277362.79	1302539.86		
38	277348.13	1302535.43		

1	2	3	4	5
39	277356.10	1302509.07		
40	277358.42	1302510.56		
41	277369.99	1302516.11		
42	277376.94	1302490.48	картометрический	0,1
43	277418.65	1302500.57		
44	277411.22	1302529.99		
1	277455.61	1302540.42		
Внутренний контур				
45	277285.28	1302653.91		
46	277271.04	1302694.77		
47	277234.61	1302682.32	картометрический	0,1
48	277248.47	1302641.62		
45	277285.28	1302653.91		

4. Граница зоны регулирования застройки и хозяйственной деятельности состоит из трех подзон.

Граница подзоны ЗРЗ-1 зоны регулирования застройки и хозяйственной деятельности определяется посредством координат характерных точек, указанных в таблице 2.

Площадь подзоны ЗРЗ-1 зоны регулирования застройки и хозяйственной деятельности - 8 074 кв. метра  $\pm$  31 кв. метр.

Таблица 2

**Координаты характерных точек границы подзоны ЗРЗ-1  
зоны регулирования застройки и хозяйственной деятельности**

Наименование (номер) характерной точки	Координаты характерных точек, МСК-12		Метод определения координат характерной точки	Средняя квадратическая погрешность положения характерной точки (метров)
	X	Y		
1	2	3	4	5
21	277291.78	1302736.95		
20	277283.02	1302763.95		
49	277183.63	1302734.77		
50	277191.59	1302709.13		
51	277176.02	1302704.30		
52	277157.17	1302690.76		
53	277152.91	1302683.09		
54	277151.71	1302670.99		
55	277162.65	1302646.22	картометрический	0,1
56	277174.82	1302628.01		
57	277186.52	1302614.87		
27	277193.15	1302611.11		
26	277229.86	1302628.65		
25	277205.55	1302693.14		
24	277220.46	1302699.48		
23	277215.14	1302711.64		

1	2	3	4	5
22	277283.83	1302734.37	картометрический	0,1
21	277291.78	1302736.95		

5. Граница подзоны ЗРЗ-2 зоны регулирования застройки и хозяйственной деятельности определяется посредством координат характерных точек, указанных в таблице 3.

Площадь подзоны ЗРЗ-2 зоны регулирования застройки и хозяйственной деятельности - 1 870 кв. метров  $\pm$  15 кв. метров.

Таблица 3

Координаты характерных точек границы подзоны ЗРЗ-2 зоны регулирования застройки и хозяйственной деятельности

Наименование (номер) характерной точки	Координаты характерных точек, МСК-12		Метод определения координат характерной точки	Средняя квадратическая погрешность положения характерной точки (метров)
	X	Y		
1	2	3	4	5
11	277333.95	1302706.24		
58	277324.95	1302730.20		
59	277333.56	1302733.27		
60	277326.01	1302757.29		
61	277325.85	1302757.81	картометрический	0,1
62	277319.24	1302781.01		
63	277308.75	1302817.21		
18	277291.13	1302812.67		
17	277304.46	1302767.95		
16	277301.00	1302766.99		



1	2	3	4	5
15	277305.93	1302749.20		
14	277309.18	1302750.20		
13	277324.84	1302705.30	картометрический	0,1
12	277325.75	1302703.11		
11	277333.95	1302706.24		

6. Граница подзоны ЗРЗ-3 зоны регулирования застройки и хозяйственной деятельности определяется посредством координат характерных точек, указанных в таблице 4.

Площадь подзоны ЗРЗ-3 зоны регулирования застройки и хозяйственной деятельности - 2 077 кв. метров  $\pm$  16 кв. метров.

Таблица 4

**Координаты характерных точек границы подзоны ЗРЗ-3  
зоны регулирования застройки и хозяйственной деятельности**

Наименование (номер) характерной точки	Координаты характерных точек, МСК-12		Метод определения координат характерной точки	Средняя квадратическая погрешность положения характерной точки (метров)
	X	Y		
1	2	3	4	5
64	277390.16	1302627.79		
65	277381.04	1302641.10		
66	277355.52	1302680.28	картометрический	0,1
67	277352.38	1302686.81		
8	277341.76	1302702.31		
7	277328.28	1302697.06		
6	277364.78	1302609.76		

1	2	3	4	5
68	277371.38	1302612.14	картометрический	0,1
64	277390.16	1302627.79		

7. Граница зоны охраняемого природного ландшафта объекта культурного наследия определяется посредством координат характерных точек, указанных в таблице 5.

Площадь зоны охраняемого природного ландшафта объекта культурного наследия - 14 786 кв. метров  $\pm$  43 кв. метра.

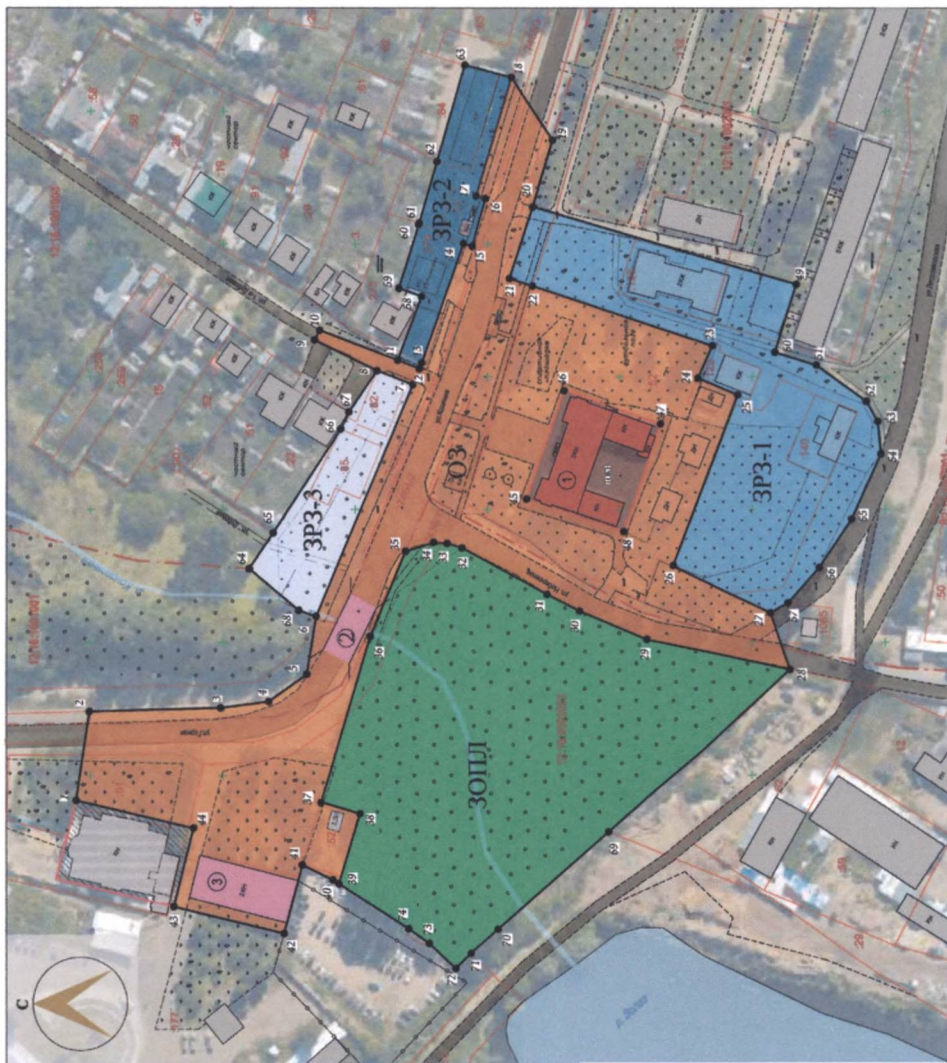
Таблица 5

Координаты характерных точек границы зоны охраняемого природного ландшафта

Наименование (номер) характерной точки	Координаты характерных точек, МСК-12		Метод определения координат характерной точки	Средняя квадратическая погрешность положения характерной точки (метров)
	X	Y		
1	2	3	4	5
37	277362.79	1302539.86		
36	277344.29	1302602.31		
35	277331.03	1302634.15		
34	277320.46	1302637.52		
33	277315.27	1302637.20		
32	277309.61	1302635.62	картометрический	0,1
31	277277.51	1302618.07		
30	277265.25	1302611.79		
29	277239.75	1302600.96		
28	277185.83	1302589.65		
69	277254.10	1302528.54		

1	2	3	4	5
70	277297.40	1302490.70		
71	277306.28	1302483.01		
72	277311.95	1302477.16		
73	277321.93	1302486.64	картометрический	0,1
74	277329.76	1302492.23		
39	277356.10	1302509.07		
38	277348.13	1302535.43		
37	277362.79	1302539.86		

## КАРТА (СХЕМА) границ зон охраны объекта культурного наследия



### Условные обозначения

- объект культурного наследия
- ценные градформирующие объекты
- территория объекта культурного наследия
- охранный зона объекта культурного наследия (ОЗ)
- подзона 1 зоны регулирования застройки и хозяйственной деятельности (ЗРЗ-1)
- подзона 2 зоны регулирования застройки и хозяйственной деятельности (ЗРЗ-2)
- подзона 3 зоны регулирования застройки и хозяйственной деятельности (ЗРЗ-3)
- зона охраняемого природного ландшафта (ЗОПЛ)
- объекта культурного наследия (ЗОПЛ)

### Экспликация

Объект культурного наследия:

1. «Здание школы № 3»

Ценные градформирующие объекты:

2. «Мост через р. Коноплянка».
3. «Здание бывшей конторы лесозавода».

## **ТРЕБОВАНИЯ**

**к градостроительным регламентам в границах  
территорий зон охраны объекта культурного наследия  
(памятника истории и культуры) народов  
Российской Федерации регионального значения  
«Здание школы № 3», 1959 г. (Республика Марий Эл,  
г. Волжск, ул. Кошкина, д. 10)**

1. Настоящие требования к градостроительным регламентам в границах территорий зон охраны объекта культурного наследия (памятника истории и культуры) народов Российской Федерации регионального значения «Здание школы № 3», 1959 г. (Республика Марий Эл, г. Волжск, ул. Кошкина, д. 10) (далее - объект культурного наследия) включают в себя требования к градостроительным регламентам в границах охранной зоны объекта культурного наследия, зоны регулирования застройки и хозяйственной деятельности, зоны охраняемого природного ландшафта, которые содержат режимы использования земель и земельных участков в границах указанных зон.

2. В границах охранной зоны объекта культурного наследия устанавливается особый режим использования земель и земельных участков в соответствии с градостроительными регламентами, установленными Правилами землепользования и застройки городского округа «Город Волжск», утвержденными решением Собрания депутатов городского округа «Город Волжск» от 19 апреля 2011 г. № 177.

В границах охранной зоны объекта культурного наследия (индекс зоны ОЗ):

1) разрешается:

хозяйственная деятельность, направленная на сохранение, использование и популяризацию объекта культурного наследия;

сохранение и восстановление (регенерация) историко-градостроительной и (или) природной среды объекта культурного наследия (восстановление, воссоздание, восполнение частично

или полностью утраченных элементов и (или) характеристик историко-градостроительной среды и (или) природной среды) на основании материалов историко-архивных изысканий;

снос (демонтаж) объектов капитального и некапитального строительства при условии отсутствия их историко-культурной ценности;

капитальный ремонт и реконструкция существующих объектов капитального и некапитального строительства при условии отсутствия их историко-культурной ценности;

ремонт и реконструкция существующих инженерных сетей, а также прокладка новых инженерных сетей (теплотрасс, газопроводов, электрокабеля и т. д.) подземным способом;

ремонт и реконструкция существующих дорог, проездов без повышения существующего уровня дорожного покрытия;

сохранение исторически ценных градоформирующих объектов:

здания бывшей конторы лесозавода (Республика Марий Эл, г. Волжск, ул. Горная, д. 1;

моста через р. Коноплянка, 1959 г. (Республика Марий Эл, г. Волжск) в части ограничения их ремонта и реконструкции:

а) ремонт фасадов - при сохранении общего исторического облика фасадов, отделки, ценных деталей и элементов декора фасадов, с воссозданием утраченных элементов;

б) реконструкция с сохранением исторических высотных параметров, объемно-пространственной структуры объекта, формы крыши и традиционных кровельных материалов, исторической отделки и исторического цветового решения;

проведение работ по благоустройству территории, не ухудшающих условия восприятия объекта культурного наследия в его историко-градостроительной среде, которые включают:

сохранение существующей планировочной организации территории, объединяющей существующую систему организации территорий общего пользования (направление улиц и проездов), их капитальный ремонт и реконструкцию с учетом соблюдения требований по обеспечению беспрепятственного передвижения маломобильных групп населения;

использование в покрытии пешеходных площадок, тротуаров традиционных материалов (камень) или имитирующих натуральные (тротуарная плитка) нейтральных цветовых гамм без использования ярких цветовых акцентов;

организацию системы водоотведения дождевых и талых вод;

озеленение с использованием элементов, не затрудняющих визуальное восприятие объекта культурного наследия;

проведение санитарно-оздоровительных и лечебных мероприятий по всем насаждениям на основе дендрологических исследований;

устройство озелененных мест общего пользования, сохранение существующих и восстановление утраченных исторических посадок, разбивку клумб, газонов;

установку малых архитектурных форм (скамей, урн);

установку отдельно стоящего оборудования наружного освещения (фонарей), отвечающего характеристикам элементов архитектурной среды;

установку средств туристской навигации в виде указателей высотой не более 1,5 метра, ориентирующих туристов на достопримечательности города, объекты туристской инфраструктуры, направление улиц, и отвечающих по внешнему их решению историко-архитектурной среде;

организацию проведения работ по благоустройству пришкольной территории с установкой оборудования, необходимого для функций образовательных организаций;

проведение мероприятий, направленных на обеспечение пожарной и экологической безопасности;

установка новых просматриваемых ограждений (забор, ворота, калитки) по границам земельных участков, формирующих улицы и проезды, высотой не более 1,5 метра с применением в их отделке традиционных материалов (для столбов: камень, лицевой кирпич, штукатурка под покраску, металл; для просматриваемой части забора, ворот и калиток - металл), с применением в их покраске традиционных цветовых решений;

проведение работ на земельных участках, сопряженных с территорией объекта культурного наследия, на основании раздела об обеспечении сохранности объекта культурного наследия в составе проектной документации, согласованного с Министерством культуры, печати и по делам национальностей Республики Марий Эл;

2) запрещается:

строительство объектов капитального строительства, за исключением применения специальных мер, направленных на сохранение и восстановление (регенерацию) историко-градостроительной и (или) природной среды объекта культурного наследия (восстановление, воссоздание, восполнение частично или полностью утраченных элементов и (или) характеристик историко-градостроительной и (или) природной среды);

снос исторически ценных градоформирующих объектов;

использование строительных технологий, создающих динамические нагрузки и оказывающие негативное воздействие на объекты культурного наследия и окружающую застройку;

прокладка инженерных коммуникаций надземным, наземным способами по фасадам зданий;

размещение высоковольтных линий электропередач (ЛЭП), вышек

сотовой связи;

размещение временных построек и объектов (киосков, навесов);

размещение отдельно стоящих и крупноформатных средств наружной рекламы и информации, информационных и рекламных перетяжек, вывесок;

возведение современных сплошных (глухих) ограждений из современных строительных материалов (профилированный металлический лист, пеноблок, силикатный кирпич и др.);

строительство, ремонт и реконструкция существующей транспортной инфраструктуры (дороги, проезды, тротуары, парковки) с повышением существующих отметок;

организация автостоянок;

размещение взрывопожароопасных объектов, объектов с динамическим воздействием.

3. В границах зоны регулирования застройки и хозяйственной деятельности объекта культурного наследия устанавливается особый режим использования земель и земельных участков в соответствии с градостроительными регламентами, установленными Правилами землепользования и застройки городского округа «Город Волжск», утвержденными решением Собрании депутатов городского округа «Город Волжск» от 19 апреля 2011 г. № 177. Граница регулирования застройки хозяйственной деятельности объекта культурного наследия (индекс зоны ЗРЗ) включает три подзоны: ЗРЗ-1, ЗРЗ-2 и ЗРЗ-3.

В границах зоны регулирования застройки и хозяйственной деятельности (подзоны ЗРЗ-1, ЗРЗ-2, ЗРЗ-3) объекта культурного наследия:

1) разрешается:

капитальный ремонт, реконструкция существующих объектов капитального строительства и их частей, строительство новых объектов капитального строительства высотой не более 12 метров от уровня земли до конька скатной или вальмовой крыши, за уровень земли принимается средняя отметка, которая высчитывается путем сравнения всех угловых отметок здания; остекление не более 70 процентов площади фасада (стены);

сохранение, восстановление (регенерация) историко-градостроительной и природной среды на основании материалов историко-архивных изысканий;

хозяйственная деятельность, направленная на сохранение, использование и популяризацию объекта культурного наследия;

проведение земляных, строительных, мелиоративных, хозяйственных и иных работ с соблюдением требований в области охраны объектов культурного наследия;

снос (демонтаж) объектов капитального и некапитального



строительства при условии отсутствия их историко-культурной ценности;

капитальный ремонт и реконструкция существующих объектов инженерной инфраструктуры и инженерных сетей, а также прокладка новых инженерных сетей (теплотрасс, газопроводов, электрокабеля, водопровода, канализации и т. д.) подземным способом;

установка кондиционеров на фасадах зданий, не просматриваемых с территорий общего пользования (улиц), за исключением случаев, когда их установка предусмотрена общим архитектурным решением фасадов;

проведение работ по благоустройству территории, не ухудшающих условия восприятия объекта культурного наследия в его историко-градостроительной среде, которые включают:

установку малых архитектурных форм (скамей, урн, цветочниц), отдельно стоящих средств наружного освещения (фонарей), отвечающих историко-архитектурной среде;

установку средств туристской навигации в виде указателей высотой не более 1,5 метра, ориентирующих туристов на достопримечательности города, объекты туристической инфраструктуры, направление улиц, и отвечающих по внешнему их решению историко-архитектурной среде;

организацию автостоянок на специально отведенных площадках с расчетным количеством парковочных мест согласно местным нормативам градостроительного проектирования городского округа «Город Волжск», утвержденных постановлением администрации городского округа «Город Волжск» от 15 января 2014 г. № 10;

установку систем видеонаблюдения;

установку временных построек и объектов (беседок, павильонов);

устройство озелененных мест общего пользования, сохранение существующих и посадку новых деревьев и кустарников, санитарную рубку;

организацию пешеходных дорожек, площадок с использованием натуральных материалов (камень, гравийная крошка, гранит) или имитирующих натуральные (тротуарной плитки) с применением серой и коричневой цветовой гаммы;

применение ночной архитектурной подсветки зданий и сооружений теплым белым светом;

устройство огражденных площадок для сбора твердых коммунальных отходов в местах, не просматриваемых с территорий общего пользования (улиц);

установку новых просматриваемых ограждений (забора, ворот, калитки) по границам земельных участков, формирующих улицы и проезды, высотой не более 1,5 метра с применением в их отделке традиционных материалов (для столбов - камень, лицевой кирпич, штукатурка под окраску, металл; для просматриваемой части забора,

ворот и калиток - металл), с применением цветовой гаммы неярких (пастельных) оттенков, по своему внешнему решению отвечающих историко-архитектурной среде;

размещение временных сооружений, а также ограждений, необходимых для осуществления работ по сохранению объектов культурного наследия, строительству, реконструкции, капитального и текущего ремонта объектов капитального строительства, обслуживания работников и хранения строительного инвентаря на время проведения работ;

организация мероприятий, направленных на обеспечение пожарной и экологической безопасности;

проведение работ на земельных участках, непосредственно связанных с земельным участком в границах территории объекта культурного наследия, на основании раздела об обеспечении сохранности объекта культурного наследия в составе проектной документации;

осуществление научных, в том числе археологических, исследований;

2) запрещается:

использование современных отделочных материалов, не отвечающих характеристикам историко-архитектурной среды, применение ярких цветовых гамм; с переломами скатов, применение металлопластиковой профилированной черепицы;

использование в отделке фасадов облицовочных материалов с зеркальной и глянцевой поверхностью, обладающей светоотражающими и бликующими свойствами, сайдинга, навесных вентилируемых фасадов ярких цветовых решений;

установка на фасадах зданий средств наружной рекламы, нарушающих внешний облик зданий;

строительство (прокладка) инженерных коммуникаций надземным, наземным, совмещенными способами по фасадам зданий;

использование строительных технологий, создающих динамические нагрузки и оказывающие негативное воздействие на объект культурного наследия и окружающую застройку;

установка кондиционеров и иного инженерного оборудования на фасадах зданий, формирующих территории общего пользования, за исключением случаев, когда их установка регулируется общим архитектурным решением фасадов;

размещение крупногабаритных рекламных конструкций, имеющих масштаб, не соответствующий исторической застройке:

отдельно стоящих крупногабаритных рекламных конструкций площадью более 3 кв. метров;

транспарантов-перетяжек;

рекламных конструкций на крышах зданий;

ремонт и реконструкция существующей наземной транспортной инфраструктуры (дороги, тротуары) с повышением существующих высотных отметок.

4. В границах зоны охраняемого природного ландшафта устанавливается особый режим использования земель и земельных участков в соответствии с градостроительными регламентами, установленными Правилами землепользования и застройки городского округа «Город Волжск», утвержденными решением Собрания депутатов городского округа «Город Волжск» от 19 апреля 2011 г. № 177, с учетом настоящих требований.

В границах зоны охраняемого природного ландшафта (индекс зоны ЗОПЛ):

разрешается:

хозяйственная деятельность, направленная на сохранение, использование и популяризацию объекта культурного наследия;

рекреационное использование территории;

проведение работ по благоустройству территории, не ухудшающих условия восприятия объекта культурного наследия в его историко-градостроительной среде, которые включают:

устройство пешеходных и велосипедных дорожек, тротуаров с использованием в покрытии традиционных материалов (камень, гранит, гравийная смесь) или имитирующих натуральные;

установку малых архитектурных форм (скамей, урн), информационных и памятных знаков, иной историко-культурной информации;

установку отдельно стоящего оборудования городского освещения  
размещение временных элементов информационно-декоративного оформления событийного характера (мобильных информационных конструкций), включая праздничное оформление;

ремонт и реконструкция существующих инженерных сетей, а также прокладка новых инженерных сетей (теплотрасс, газопроводов, электрокабеля и т. д.) подземным способом с последующей рекультивацией;

прокладка пешеходных туристско-экскурсионных дорог и экологических троп;

благоустройство территорий, в том числе территорий общего пользования в границах красных линий;

организация рекреационных зон в целях оптимального восприятия объекта культурного наследия в его историческом и природном окружении;

ремонт и благоустройство объектов транспортной инфраструктуры по сложившимся трассам;

прокладка, капитальный ремонт и реконструкция инженерных сетей подземным способом, в том числе замена наземных и воздушных

сетей на подземные, с последующей рекультивацией нарушенных земель;

осуществление мероприятий, направленных на сохранение и восстановление (регенерацию) исторического природного ландшафта (характера естественного рельефа, соотношения открытых и закрытых пространств, лесных массивов, очертания береговой линии водоемов и русел водотоков, ранее существовавших малых форм и исторических построек), в целях регенерации исторической градостроительной среды с использованием строительных материалов на основе историко-архивных исследований, в том числе проведение работ по укреплению склонов;

лесоустроительная и лесовосстановительная деятельность, в том числе санитарные рубки и рубки ухода;

запрещается:

строительство объектов капитального строительства;

устройство и размещение производственных объектов, в том числе производственных площадок предприятий;

изменение гидрогеологического режима и изменение береговых линий водоемов в границах ЗОПЛ, дамб и островов, а также размещение плавучих дебаркадеров и платформ на сваях, установка лодочных сараев на берегу водоемов;

разведка, добыча и разработка месторождений полезных ископаемых, в том числе устройство карьеров;

любая деятельность, оказывающая негативное воздействие на сохранность почв, водоемов и древесной растительности, наносящая ущерб сложившимся природным комплексам;

накопление и размещение отходов производства и потребления, в том числе организация несанкционированных свалок твердых коммунальных отходов, устройство складов и захоронений ядохимикатов, размещение скотомогильников;

установка глухих ограждений по границам земельных участков;

размещение информационных конструкций (в том числе отдельно стоящих), вывесок, указателей, искажающих визуальное восприятие объекта культурного наследия, за исключением праздничного, событийного оформления;

размещение мачтовых конструкций, в том числе вышек сотовой связи;

прокладка инженерных коммуникаций (теплотрасс, газопроводов, электрокабелей) наземным и надземным способом;

прокладка новой уличной дорожно-транспортной сети, за исключением противопожарных проездов, организация транзитного движения;

устройство привалов, биваков, туристических стоянок и лагерей за пределами отведенных для этих целей мест;

проезд и стоянка автомобильного транспорта (кроме специальных машин) за пределами дорог общего пользования.

---