



ПРАВИТЕЛЬСТВО РЕСПУБЛИКИ МОРДОВИЯ

ПОСТАНОВЛЕНИЕ

от 10.08.2023

№ 390

г. Саранск

Об утверждении границы охранной
зоны газораспределительной сети

В соответствии с постановлением Правительства Российской Федерации от 20 ноября 2000 г. № 878 «Об утверждении Правил охраны газораспределительных сетей» и на основании ходатайства акционерного общества «Газпром газораспределение Саранск» Правительство Республики Мордовия **п о с т а н о в л я е т**:

1. Утвердить границы охранной зоны объекта «Подземный газопровод высокого давления до д. Нижние Борки Темниковского района», назначение: Транспортировка газа, протяженность 4696 м, адрес объекта: Республика Мордовия, Темниковский район, д. Нижние Борки, кадастровый номер 13:19:0324003:204, находящегося в собственности акционерного общества «Газпром газораспределение Саранск», площадью 18646 кв. м согласно приложению.

2. Установить ограничения (обременения) на земельные участки, входящие в охранную зону газораспределительной сети, указанной в приложении к настоящему постановлению, определив условия их использования в соответствии с Правилами охраны газораспределительных сетей, утвержденными постановлением Правительства Российской Федерации от 20 ноября 2000 г. № 878.

3. Настоящее постановление вступает в силу со дня его официального опубликования.

Председатель Правительства
Республики Мордовия



Д. ПОЗДНЯКОВ

Приложение
к постановлению Правительства
Республики Мордовия
от 10 августа 2023 г. № 390

ОПИСАНИЕ МЕСТОПОЛОЖЕНИЯ ГРАНИЦ

Подземный газопровод высокого давления до д. Нижние Борки Темниковского района

(наименование объекта, местоположение границ которого описано (далее - объект))

Раздел 1

Сведения об объекте

№ п/п	Характеристики объекта	Описание характеристик
1	2	3
1	Местоположение объекта	Республика Мордовия, Темниковский р-н
2	Площадь объекта ± величина погрешности определения площади ($P \pm \Delta P$)	18 646 м ² ± 48 м ²
3	Иные характеристики объекта	<p>Вид объекта реестра границ: Зона с особыми условиями использования территории</p> <p>Содержание ограничений использования объектов недвижимости в пределах зоны или территории: В границах зоны с особыми условиями использования территории, режим использования земельных участков устанавливается с учетом правил охраны газораспределительных сетей, утвержденных постановлением Правительства Российской Федерации от 20 ноября 2000 года № 878. Согласно пункту 14 на земельные участки, входящие в охранные зоны газораспределительных сетей, в целях предупреждения их повреждения или нарушения условий их нормальной эксплуатации налагаются ограничения (обременения), которыми запрещается лицам, указанным в пункте 2 настоящих Правил:</p> <p>а) строить объекты жилищно-гражданского и производственного назначения;</p> <p>б) сносить и реконструировать мосты, коллекторы, автомобильные и железные дороги с расположенными на них газораспределительными сетями без предварительного выноса этих газопроводов по согласованию с эксплуатационными организациями;</p> <p>в) разрушать берегоукрепительные сооружения, водопропускные устройства, земляные и иные сооружения, предохраняющие газораспределительные сети от разрушений;</p> <p>г) перемещать, повреждать, засыпать и уничтожать опознавательные знаки, контрольно-измерительные пункты и другие устройства газораспределительных сетей;</p> <p>д) устраивать свалки и склады, разливать растворы кислот, солей, щелочей и других химически активных веществ;</p> <p>е) огораживать и перегораживать охранные зоны, препятствовать доступу персонала эксплуатационных организаций к газораспределительным сетям, проведению обслуживания и устранению повреждений газораспределительных сетей;</p> <p>ж) разводить огонь и размещать источники огня;</p> <p>з) рыть погреба, копать и обрабатывать почву сельскохозяйственными и мелиоративными орудиями и механизмами на глубину более 0,3 метра;</p> <p>и) открывать калитки и двери газорегуляторных пунктов, станций катодной и дренажной защиты, люки подземных колодцев, включать или отключать электроснабжение средств связи, освещения и систем телемеханики;</p> <p>к) набрасывать, приставлять и привязывать к опорам и надземным газопроводам, ограждениям и зданиям газораспределительных сетей посторонние предметы, лестницы, влезать на них;</p> <p>л) самовольно подключаться к газораспределительным сетям.</p>

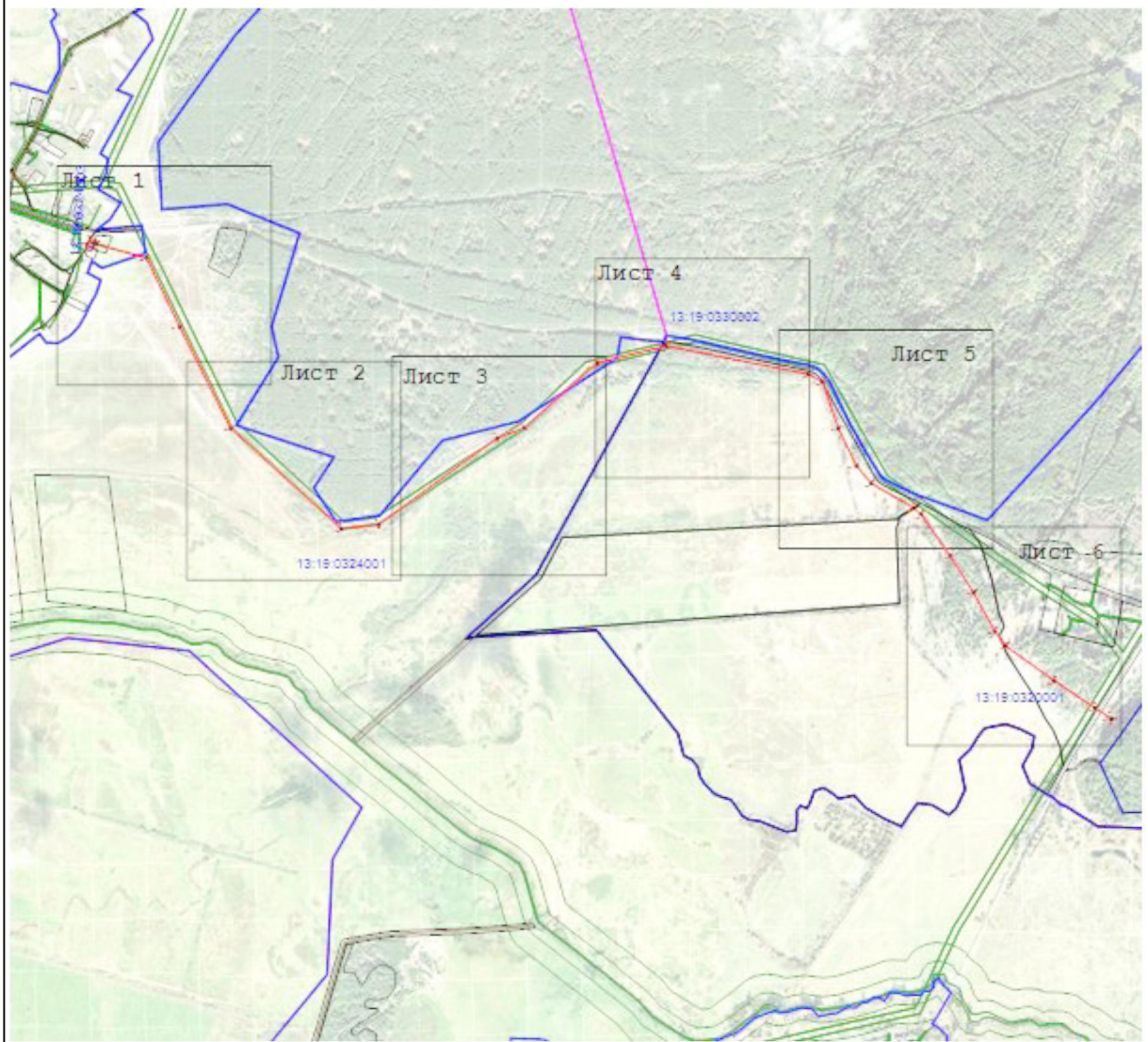
Раздел 2

Сведения о местоположении границ объекта					
1. Система координат		МСК-13, зона 1			
2. Сведения о характерных точках границ объекта					
Обозначение характерных точек границ	Координаты, м		Метод определения координат характерной точки	Средняя квадратическая погрешность положения характерной точки (Мт), м	Описание обозначения точки на местности (при наличии)
	X	Y			
1	2	3	4	5	6
1	444 952,50	1 180 022,79	Аналитический метод	0,10	—
2	444 941,74	1 180 042,51		0,10	
3	444 934,21	1 180 038,39		0,10	
4	444 931,71	1 180 044,97		0,10	
5	444 887,76	1 180 207,48		0,10	
6	444 661,97	1 180 316,59		0,10	
7	444 333,07	1 180 482,03		0,10	
8	444 007,98	1 180 840,65		0,10	
9	444 023,03	1 180 960,49		0,10	
10	444 303,46	1 181 344,51		0,10	
11	444 336,19	1 181 431,61		0,10	
12	444 546,98	1 181 669,86		0,10	
13	444 603,11	1 181 893,52		0,10	
14	444 510,68	1 182 358,24		0,10	
15	444 484,93	1 182 403,63		0,10	
16	444 333,13	1 182 455,50		0,10	
17	444 211,36	1 182 514,56		0,10	
18	444 155,43	1 182 561,95		0,10	
19	444 076,23	1 182 701,28		0,10	
20	444 055,88	1 182 724,02		0,10	
21	443 919,55	1 182 819,39		0,10	
22	443 801,69	1 182 894,50		0,10	
23	443 674,08	1 182 965,20		0,10	
24	443 629,32	1 182 998,03		0,10	
25	443 515,64	1 183 155,95		0,10	
26	443 427,38	1 183 288,74		0,10	
27	443 392,47	1 183 341,45		0,10	
28	443 390,24	1 183 343,68		0,10	
29	443 387,41	1 183 340,85		0,10	
30	443 389,36	1 183 338,90		0,10	
31	443 424,05	1 183 286,52		0,10	
32	443 512,35	1 183 153,66		0,10	
33	443 626,44	1 182 995,19		0,10	
34	443 671,92	1 182 961,83		0,10	
35	443 799,64	1 182 891,06		0,10	
36	443 917,33	1 182 816,06		0,10	
37	444 053,21	1 182 721,01		0,10	
38	444 072,96	1 182 698,93		0,10	
39	444 152,30	1 182 559,36		0,10	
40	444 209,16	1 182 511,19		0,10	
41	444 331,61	1 182 451,80		0,10	
42	444 482,20	1 182 400,34		0,10	
43	444 506,88	1 182 356,82		0,10	
44	444 599,01	1 181 893,63		0,10	
45	444 543,34	1 181 671,77		0,10	
46	444 332,71	1 181 433,70		0,10	
47	444 299,91	1 181 346,43		0,10	
48	444 019,19	1 180 962,01		0,10	
49	444 003,78	1 180 839,32		0,10	
50	444 330,61	1 180 478,79		0,10	

Раздел 2

Сведения о местоположении границ объекта					
1	2	3	4	5	6
51	444 660,20	1 180 313,00	Аналитический метод	0,10	—
52	444 884,38	1 180 204,68		0,10	
53	444 927,90	1 180 043,73		0,10	
54	444 930,67	1 180 036,45		0,10	
55	444 920,96	1 180 031,13		0,10	
56	444 931,74	1 180 011,48		0,10	
1	444 952,50	1 180 022,79		0,10	
3. Сведения о характерных точках части (частей) границы объекта					
1	2	3	4	5	6
—	—	—	—	—	—

Раздел 4 План границ объекта



Масштаб 1:20 000

Используемые условные знаки и обозначения:

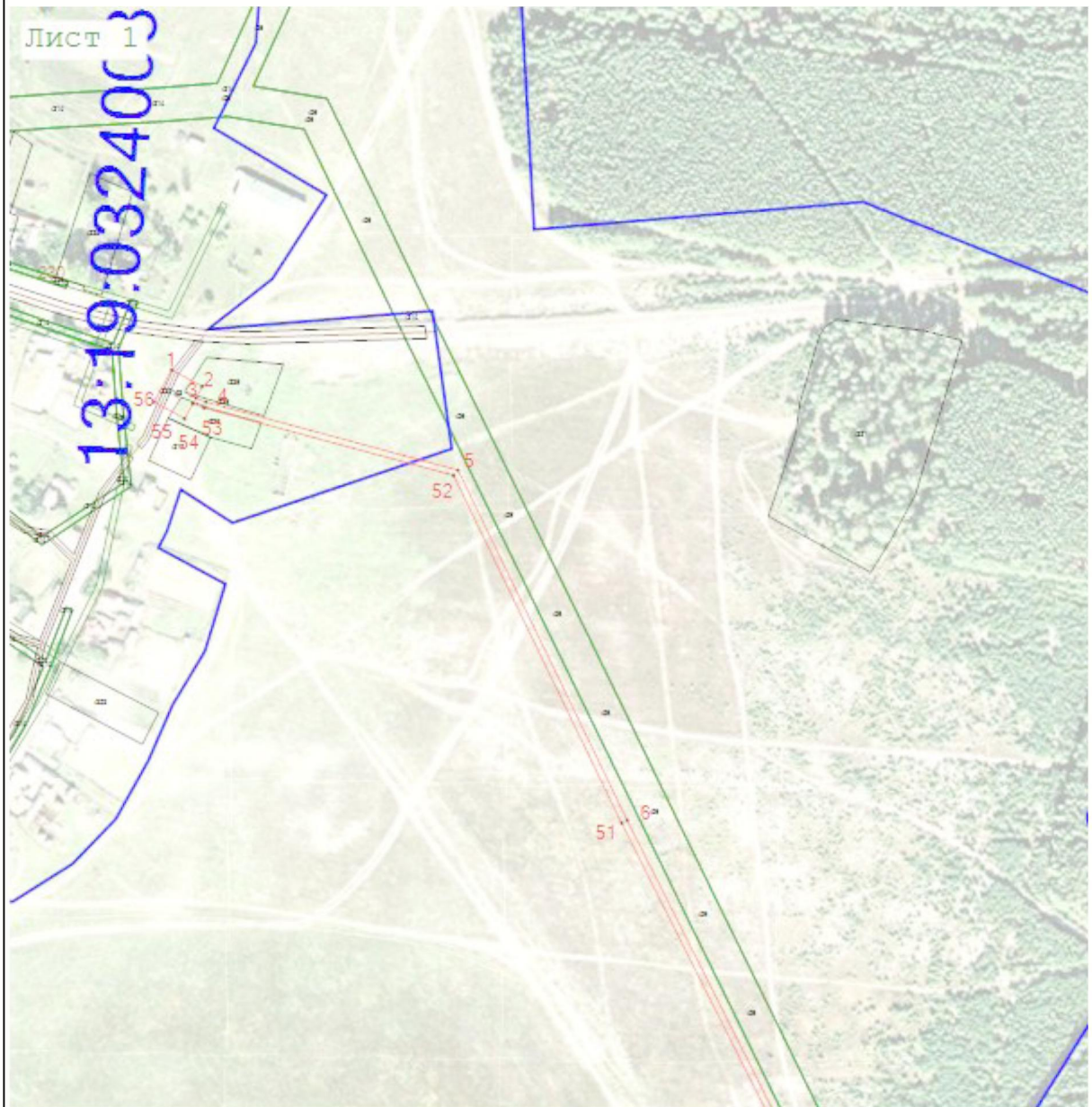
-  - Характерная точка границы
-  - Граница охранной зоны
-  - Граница кадастровой территории, содержащаяся в ЕГРН
-  - Граница земельного участка, содержащаяся в ЕГРН

Подпись  Дата « 21 » ноября 20 22 г.



Место для оттиска печати (при наличии) лица, составившего описание местоположения границ объекта

Раздел 4
План границ объекта



Масштаб 1:4 000

Используемые условные знаки и обозначения:

-  - Характерная точка границы
-  - Граница охранной зоны
-  - Граница кадастрового участка, содержащаяся в ЕГРН
-  - Граница земельного участка, содержащаяся в ЕГРН

Подпись _____



Дата « 21 » ноября 20 22 г.

Место для оттиска печати (при наличии) лица, составившего описание местоположения границ объекта

Раздел 4
План границ объекта



Масштаб 1:4 000

Используемые условные знаки и обозначения:

-  - Характерная точка границы
-  - Граница охранной зоны
-  - Граница кадастрового участка, содержащаяся в ЕГРН
-  - Граница земельного участка, содержащаяся в ЕГРН



Подпись _____ Дата « 21 » ноября 20 22 г.

Место для оттиска печати (при наличии) лица, составившего описание местоположения границ объекта

Раздел 4
План границ объекта



Масштаб 1:4 000

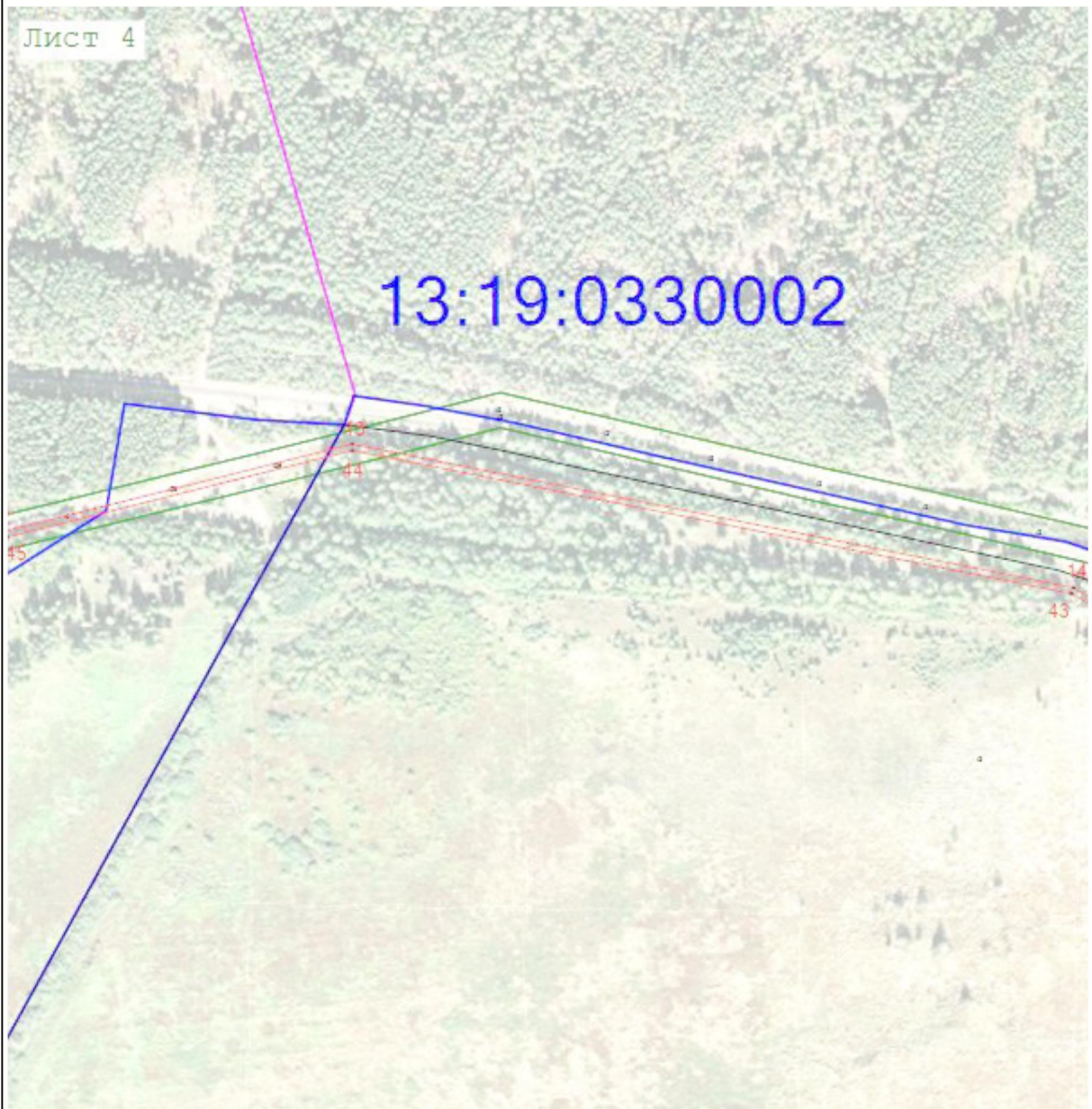
Используемые условные знаки и обозначения:

-  - Характерная точка границы
-  - Граница охранной зоны
-  - Граница кадастрового участка, поддерживаемая в ЕГРН
-  - Граница земельного участка, поддерживаемая в ЕГРН

Подпись  Дата « 21 » ноября 20 22 г.

Место для оттиска печати (при наличии) лица, составившего описание местоположения границ объекта

Раздел 4
План границ объекта



Масштаб 1:4 000

Используемые условные знаки и обозначения:

-  - Характерная точка границы
-  - Граница охранной зоны
-  - Граница кадастрового участка, содержащаяся в ЕГРН
-  - Граница земельного участка, содержащаяся в ЕГРН

Подпись  Дата « 21 » ноября 20 22 г.







Место для оттиска печати (при наличии) лица, составившего описание местоположения границ объекта

Раздел 4
План границ объекта



Масштаб 1:4 000

Используемые условные знаки и обозначения:

-  - Характерная точка границы
-  - Граница охранной зоны
-  - Граница кадастрового участка, содержащаяся в ЕГРН
-  - Граница земельного участка, содержащаяся в ЕГРН

Подпись 



Дата « 21 » ноября 20 22 г.

Место для оттиска печати (при наличии) лица, составившего описание местоположения границ объекта

Раздел 4
План границ объекта



Используемые условные знаки и обозначения:

-  - Характерная точка границы
-  - Граница охранной зоны
-  - Граница кадастрового участка, содержащаяся в ЕГРН
-  - Граница земельного участка, содержащаяся в ЕГРН

Подпись  Дата « 21 » ноября 20 22 г.

Место для оттиска печати (при наличии) лица, составившего описание местоположения границ объекта

Прохождение границы		Описание прохождения границы
от точки	до точки	
1	2	3
1	3	на расстоянии 10 метров от границы газорегуляторного пункта
3	54	на расстоянии 2 метров от оси газопровода
54	1	на расстоянии 10 метров от границы газорегуляторного пункта