



**МИНИСТЕРСТВО КУЛЬТУРЫ, НАЦИОНАЛЬНОЙ ПОЛИТИКИ
И АРХИВНОГО ДЕЛА РЕСПУБЛИКИ МОРДОВИЯ
(МИНКУЛЬТНАЦ РЕСПУБЛИКИ МОРДОВИЯ)**

**Мордовия Республикань
культурань, национальной политикань
и архивонь тевонь Министерствась**

**Мордовия Республикань
культурань, национальной политикань
ды архивень тевень Министерствась**

ПРИКАЗ

20.12.2022г.

№ 359

г. Саранск

Об установлении объединенной зоны охраны объектов культурного наследия федерального значения: «Здание городского начального училища», «Здание городской управы», «Здание уездного училища» и объектов культурного наследия регионального значения: «Памятник архитектуры XIX в., бывшие купеческие лавки», «Памятник архитектуры XIX в., бывший жилой дом купца Смирнова», «Памятник архитектуры XIX в.», «Памятник архитектуры начала XIX в., где в 1812 г. размещался госпиталь, который содержал Ф.Ф. Ушаков», «Памятное место, где была заживо сожжена сподвижница Степана Разина Алена Арзамасская – Темниковская. Установлен памятный знак», расположенных в г. Темникове Республики Мордовия, и утверждении режимов использования земель и требований к градостроительным регламентам в границах территории данной зоны

В соответствии со статьей 34 Федерального закона от 25 июня 2002 г. № 73-ФЗ «Об объектах культурного наследия (памятниках истории и культуры) народов Российской Федерации», постановлением Правительства Российской Федерации от 12 сентября 2015 г. № 972 «Об утверждении Положения о зонах охраны объектов культурного наследия (памятников истории и культуры) народов Российской Федерации и о признании утратившими силу отдельных положений нормативных правовых актов Правительства Российской Федерации», пунктом 2.1 статьи 6 Закона Республики Мордовия от 7 сентября 2011 г. № 54-З «О государственной охране, использовании, сохранении, популяризации объектов культурного наследия (памятников истории и культуры) в Республике Мордовия» **п р и к а з ы в а ю:**

1. Установить объединенную зону охраны объектов культурного наследия федерального значения: «Здание городского начального училища»,

расположенного по адресу: Республика Мордовия, Темниковский район, г. Темников, ул. Коммунистическая, 10, «Здание городской управы», расположенного по адресу: Республика Мордовия, Темниковский район, г. Темников, ул. Коммунистическая, 12, «Здание уездного училища», расположенного по адресу: Республика Мордовия, Темниковский район, г. Темников, ул. Коммунистическая, 14, и объектов культурного наследия регионального значения: «Памятник архитектуры XIX в., бывшие купеческие лавки», расположенного по адресу: Республика Мордовия, Темниковский район, г. Темников, ул. Коммунистическая, 1, «Памятник архитектуры XIX в., бывший жилой дом купца Смирнова», расположенного по адресу: Республика Мордовия, Темниковский район, г. Темников, ул. Коммунистическая, 5, «Памятник архитектуры XIX в.», расположенного по адресу: Республика Мордовия, Темниковский район, г. Темников, ул. Коммунистическая, 18, «Памятник архитектуры начала XIX в., где в 1812 г. размещался госпиталь, который содержал Ф.Ф. Ушаков», расположенного по адресу: Республика Мордовия, Темниковский район, г. Темников, ул. Коммунистическая, 19, «Памятное место, где была заживо сожжена сподвижница Степана Разина Алена Арзамасская – Темниковская. Установлен памятный знак», расположенного по адресу: Республика Мордовия, Темниковский район, г. Темников, площадь, согласно приложению 1 к настоящему приказу.

2. Утвердить режимы использования земель и требования к градостроительным регламентам в границах территории объединенной зоны охраны объектов культурного наследия федерального значения: «Здание городского начального училища», расположенного по адресу: Республика Мордовия, Темниковский район, г. Темников, ул. Коммунистическая, 10, «Здание городской управы», расположенного по адресу: Республика Мордовия, Темниковский район, г. Темников, ул. Коммунистическая, 12, «Здание уездного училища», расположенного по адресу: Республика Мордовия, Темниковский район, г. Темников, ул. Коммунистическая, 14, и объектов культурного наследия регионального значения: «Памятник архитектуры XIX в., бывшие купеческие лавки», расположенного по адресу: Республика Мордовия, Темниковский район, г. Темников, ул. Коммунистическая, 1, «Памятник архитектуры XIX в., бывший жилой дом купца Смирнова», расположенного по адресу: Республика Мордовия, Темниковский район, г. Темников, ул. Коммунистическая, 5, «Памятник архитектуры XIX в.», расположенного по адресу: Республика Мордовия, Темниковский район, г. Темников, ул. Коммунистическая, 18, «Памятник архитектуры начала XIX в., где в 1812 г. размещался госпиталь, который содержал Ф.Ф. Ушаков», расположенного по адресу: Республика Мордовия, Темниковский район, г. Темников, ул. Коммунистическая, 19, «Памятное место, где была заживо сожжена сподвижница Степана Разина Алена Арзамасская – Темниковская. Установлен памятный знак», расположенного по адресу: Республика Мордовия, Темниковский район,

г. Темников, площадь, согласно приложению 2 к настоящему приказу.

3. Контроль за исполнением настоящего приказа возложить на Первого заместителя Министра культуры, национальной политики и архивного дела Республики Мордовия А.И. Карьгина.

**Министр культуры,
национальной политики
и архивного дела
Республики Мордовия**



С.Н. Баулина

Приложение 1
к приказу Министра культуры,
национальной политики
и архивного дела
Республики Мордовия
от 20.12. 2022 г. № 359

ОБЪЕДИНЕННАЯ ЗОНА ОХРАНЫ

объектов культурного наследия федерального значения:
«Здание городского начального училища», расположенного по адресу:
Республика Мордовия, Темниковский район, г. Темников,
ул. Коммунистическая, 10, «Здание городской управы»,
расположенного по адресу: Республика Мордовия, Темниковский
район, г. Темников, ул. Коммунистическая, 12, «Здание уездного
училища», расположенного по адресу: Республика Мордовия,
Темниковский район, г. Темников, ул. Коммунистическая, 14, и
объектов культурного наследия регионального значения: «Памятник
архитектуры XIX в., бывшие купеческие лавки», расположенного по
адресу: Республика Мордовия, Темниковский район, г. Темников,
ул. Коммунистическая, 1, «Памятник архитектуры XIX в., бывший
жилой дом купца Смирнова», расположенного по адресу: Республика
Мордовия, Темниковский район, г. Темников,
ул. Коммунистическая, 5, «Памятник архитектуры XIX в.»,
расположенного по адресу: Республика Мордовия, Темниковский
район, г. Темников, ул. Коммунистическая, 18, «Памятник
архитектуры начала XIX в., где в 1812 г. размещался госпиталь,
который содержал Ф.Ф. Ушаков», расположенного по адресу:
Республика Мордовия, Темниковский район, г. Темников,
ул. Коммунистическая, 19, «Памятное место, где была заживо сожжена
сподвижница Степана Разина Алена Арзамасская – Темниковская.
Установлен памятный знак», расположенного по адресу: Республика
Мордовия, Темниковский район, г. Темников, площадь

1. Объединенная зона охраны объектов культурного наследия федерального значения: «Здание городского начального училища», расположенного по адресу: Республика Мордовия, Темниковский район, г. Темников, ул. Коммунистическая, 10, «Здание городской управы», расположенного по адресу: Республика Мордовия, Темниковский район, г. Темников, ул. Коммунистическая, 12, «Здание уездного училища», расположенного по адресу: Республика Мордовия, Темниковский район, г. Темников, ул. Коммунистическая, 14, и объектов культурного наследия регионального значения: «Памятник архитектуры XIX в., бывшие купеческие лавки», расположенного по адресу: Республика Мордовия, Темниковский район, г. Темников, ул. Коммунистическая, 1, «Памятник архитектуры XIX в., бывший жилой дом купца Смирнова», расположенного по адресу:

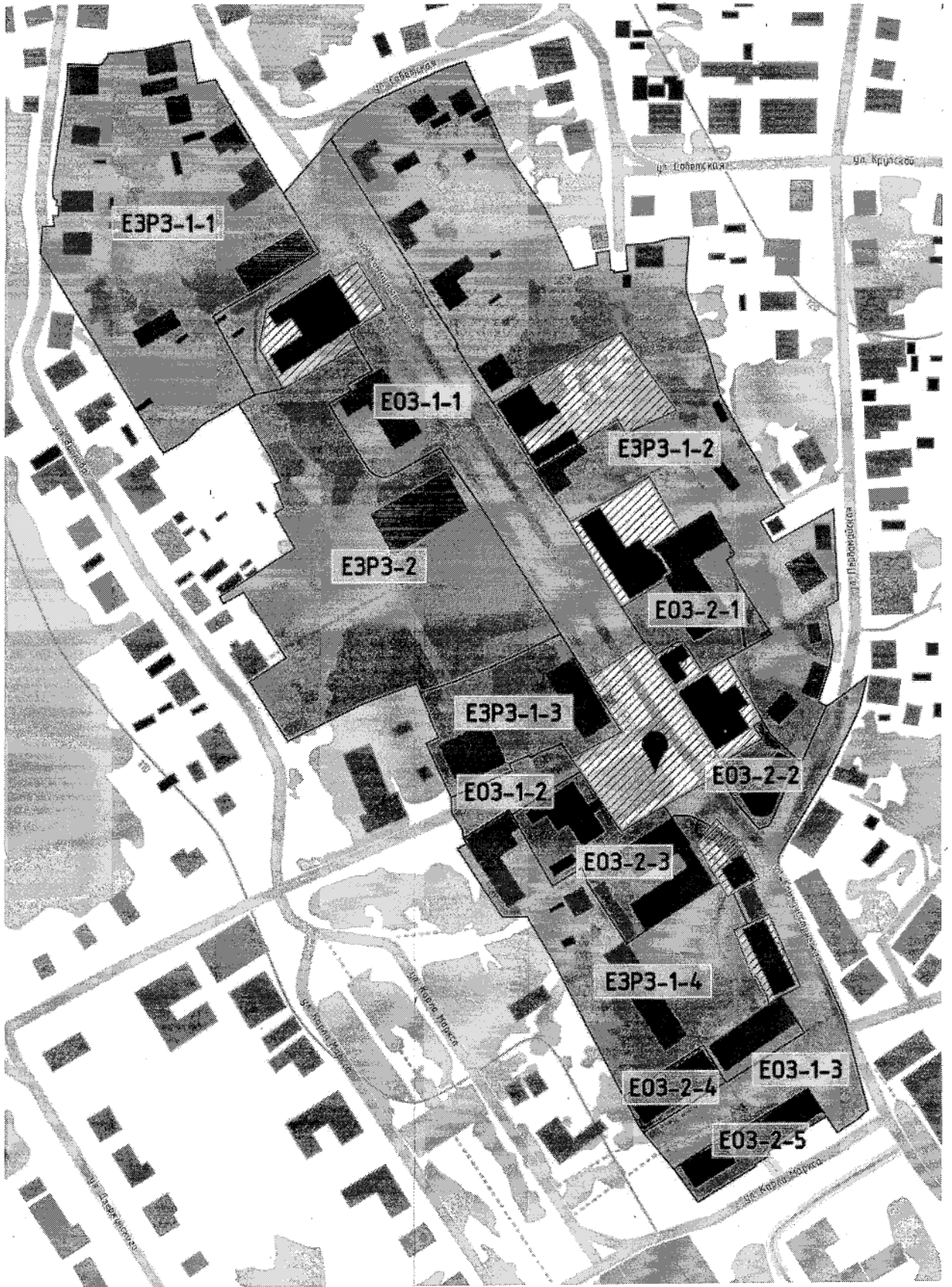
Республика Мордовия, Темниковский район, г. Темников, ул. Коммунистическая, 5, «Памятник архитектуры XIX в.», расположенного по адресу: Республика Мордовия, Темниковский район, г. Темников, ул. Коммунистическая, 18, «Памятник архитектуры начала XIX в., где в 1812 г. размещался госпиталь, который содержал Ф.Ф. Ушаков», расположенного по адресу: Республика Мордовия, Темниковский район, г. Темников, ул. Коммунистическая, 19, «Памятное место, где была заживо сожжена сподвижница Степана Разина Алена Арзамасская – Темниковская. Установлен памятный знак», расположенного по адресу: Республика Мордовия, Темниковский район, г. Темников, площадь, устанавливается в составе:

единая охранная зона с индексом 1 (ЕОЗ-1), включающая 3 участка: ЕОЗ-1-1, ЕОЗ-1-2, ЕОЗ-1-3;





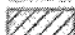




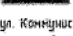




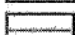
единая охранная зона с индексом 2 (ЕОЗ-2), включающая 5 участков: ЕОЗ-2-1, ЕОЗ-2-2, ЕОЗ-2-3, ЕОЗ-2-4, ЕОЗ-2-5;

единая зона регулирования застройки и хозяйственной деятельности с индексом 1 (ЕЗРЗ-1), включающая 4 участка: ЕЗРЗ-1-1, ЕЗРЗ-1-2, ЕЗРЗ-1-3, ЕЗРЗ-1-4;





единая зона регулирования застройки и хозяйственной деятельности с индексом 2 (ЕЗРЗ-2), включающая 1 участок, согласно схеме:



УСЛОВНЫЕ ОБОЗНАЧЕНИЯ:

	- объекты культурного наследия федерального значения		- исторически ценные объекты
	- объекты культурного наследия регионального значения		- нумерация объектов культурного наследия
	- границы территорий объектов культурного наследия		- рекреационные зоны
	- озеленение		- хозяйственные строения
	- городская застройка		- современное название улицы/площади
	- водные объекты		- решетоидная сеть
	- улично-дорожная сеть		- обозначение высот
	- горизонтали		

Объединенная зона охраны объектов культурного наследия федерального значения: «Здание городского начального училища», XIX в., Республика Мордовия, Темниковский район, г. Темников, ул. Коммунистическая, 10; «Здание городской управы», кон. XIX в., Республика Мордовия, Темниковский район, г. Темников, ул. Коммунистическая, 12; «Здание уездного училища», кон. XIX в., Республика Мордовия, Темниковский район, г. Темников, ул. Коммунистическая, 14; и объектов культурного наследия регионального значения: «Памятник архитектуры XIX в., бывшие купеческие лавки», XIX в., Республика Мордовия, Темниковский район, г. Темников, ул. Коммунистическая, 1; «Памятник архитектуры XIX в., бывший жилой дом купца Смирнова», 1801 г., Республика Мордовия, Темниковский район, г. Темников, ул. Коммунистическая, 5; «Памятник архитектуры XIX в.», XIX в., Республика Мордовия, Темниковский район, г. Темников, ул. Коммунистическая, 18; «Памятник архитектуры начала XIX в., где в 1812 г. размещался госпиталь, который содержал Ф.Ф. Шваков», Начало XIX в., 1812 г., Республика Мордовия, Темниковский район, г. Темников, ул. Коммунистическая, 19; «Памятное место, где была заживо сожжена сподвижница Степана Разина Алена Арамакская – Темниковская. Установлен памятный знак», Республика Мордовия, Темниковский район, г. Темников, городская площадь;

	- единая охранная зона с индексом 1 (ЕОЗ-1), включающая три участка ЕОЗ-1-1, ЕОЗ-1-2, ЕОЗ-1-3;
	- единая охранная зона с индексом 2 (ЕОЗ-2), включающая пять участков ЕОЗ-2-1, ЕОЗ-2-2, ЕОЗ-2-3, ЕОЗ-2-4, ЕОЗ-2-5;
	- единая зона регулирования застройки и хозяйственной деятельности с индексом 1 (ЕЗРЗ-1), включающая четыре участка ЕЗРЗ-1-1, ЕЗРЗ-1-2, ЕЗРЗ-1-3, ЕЗРЗ-1-4;
	- единая зона регулирования застройки и хозяйственной деятельности с индексом 2 (ЕЗРЗ-2);
ЕОЗ-1	- обозначение зоны.

2. Единая охранная зона с индексом 1 (ЕОЗ-1). Участок 1 (далее – ЕОЗ-1-1)

2.1. Границы единой охранной зоны ЕОЗ-1-1 проходят:

Прохождение границы		Описание прохождения границы
от точки	до точки	
1	2	На юго-восток – 113,01 м;
2	3	
3	4	
4	5	
5	6	На юго-запад – 1,15 м;
6	7	На юго-восток – 165,03 м;
7	8	
8	9	
9	10	
10	11	
11	12	
12	13	
13	14	
14	15	
15	16	
16	17	На юго-запад – 31,07 м;
17	18	
18	19	
19	20	На северо-запад – 128,69 м;
20	21	
21	22	

22	23	
23	24	
24	25	
25	26	
26	27	На юго-запад – 30,71 м;
27	28	
28	29	
29	30	
30	31	На северо-запад – 43,41 м;
31	32	
32	33	
33	34	
34	35	На северо-восток – 11,74 м;
35	36	
36	37	На северо-запад – 3,46 м;
37	38	На северо-восток – 13,21 м;
38	39	
39	40	На северо-запад – 21,13 м;
40	41	
41	42	На северо-восток – 19,86 м;
42	43	
43	44	На северо-запад – 25,37 м;
44	45	
45	46	На юго-запад – 12,25 м;
46	47	На северо-запад – 3,48 м;
47	48	На юго-запад – 53,21 м;

48	49	
49	50	На юго-восток – 22,06 м;
50	51	На северо-запад – 54,95 м;
51	52	
52	53	На северо-восток – 57,88 м;
53	54	
54	55	
55	56	
56	57	
57	58	На северо-запад – 32,47 м;
58	59	
59	60	
60	1	На северо-восток в исходную точку – 33,43 м.

2.2. Таблица координат единой охранной зоны ЕОЗ-1-1:

№ поворотной точки	Координаты точек в системе координат МСК-13	
	X	Y
1	442545,44	1162986,76
2	442483,91	1163024,70
3	442476,85	1163028,74
4	442471,20	1163031,85
5	442449,22	1163045,98
6	442448,53	1163045,06
7	442441,49	1163049,33
8	442433,08	1163054,42
9	442421,96	1163062,10
10	442404,05	1163073,31
11	442390,18	1163081,74
12	442369,00	1163096,00

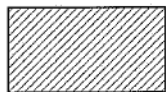
13	442365,55	1163098,03
14	442362,06	1163100,10
15	442329,19	1163119,80
16	442325,77	1163121,99
17	442308,89	1163132,79
18	442306,60	1163129,17
19	442303,58	1163124,45
20	442292,12	1163106,61
21	442303,74	1163099,46
22	442313,20	1163093,73
23	442373,71	1163056,30
24	442400,82	1163037,72
25	442396,64	1163030,32
26	442389,44	1163017,70
27	442387,44	1163013,61
28	442387,04	1163010,52
29	442388,15	1163007,65
30	442390,49	1163004,77
31	442394,83	1163002,14
32	442413,72	1162990,71
33	442415,58	1162989,64
34	442422,02	1162986,12
35	442424,66	1162990,83
36	442427,80	1162996,36
37	442430,83	1162994,71
38	442437,36	1163006,22
39	442448,72	1162999,23
40	442455,56	1162995,54
41	442459,68	1163001,99
42	442466,14	1163012,37
43	442471,54	1163009,05
44	442474,58	1163007,19
45	442487,73	1162999,12
46	442481,37	1162988,65
47	442484,23	1162986,66

48	442466,02	1162956,90
49	442448,06	1162953,61
50	442428,96	1162964,70
51	442426,07	1162951,69
52	442462,78	1162932,04
53	442467,38	1162939,33
54	442472,00	1162947,41
55	442473,92	1162951,05
56	442483,13	1162966,42
57	442492,55	1162981,66
58	442502,34	1162975,72
59	442503,59	1162974,97
60	442520,28	1162964,78
1	442545,44	1162986,76

2.3. Схема границ единой охранной зоны ЕОЗ-1-1:



Используемые условные знаки и обозначения:



- границы территории участка ЕОЗ-1-1



- обозначение характерной (поворотной) точки

Перечень кадастровых участков, вошедших в территорию ЕОЗ-1-1

13:19:0101017:31

3. Единая охранная зона с индексом 1 (ЕОЗ-1). Участок 2 (далее – ЕОЗ-1-2)

3.1. Границы единой охранной зоны ЕОЗ-1-2 проходят:

Прохождение границы		Описание прохождения границы
от точки	до точки	
61	62	На юго-запад – 37,54 м;
62	63	
63	64	
64	65	
65	66	
66	67	
67	68	На северо-запад – 2,81 м;
68	69	На юго-запад – 25,01 м;
69	70	На северо-запад – 20,89 м;
70	71	
71	72	
72	73	На юго-восток – 30,74 м;
73	74	
74	75	
75	76	
76	77	
77	78	На северо-запад – 3,69 м;
78	79	На северо-восток – 9,92 м;
79	80	На юго-восток – 1,35 м;
80	81	На северо-восток – 14,97 м;
81	82	

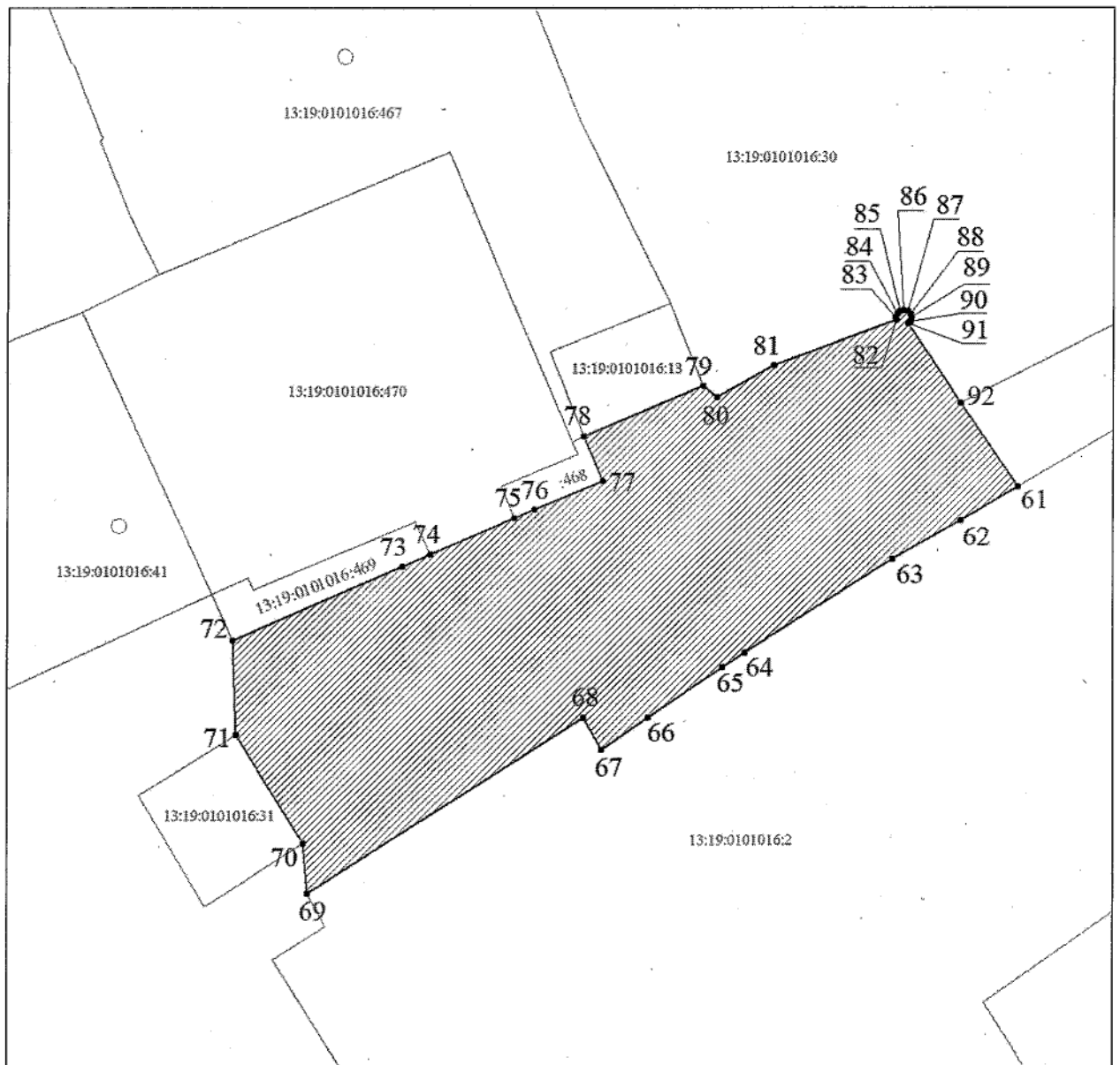
82	83	На северо-запад – 0,19 м;
83	84	На северо-восток – 0,91 м;
84	85	
85	86	
86	87	На юго-восток – 0,87 м;
87	88	
88	89	
89	90	На юго-запад – 0,56 м;
90	91	
91	92	На юго-восток в исходную точку – 15,11 м.
92	61	

3.2. Таблица координат единой охранной зоны ЕОЗ-1-2:

№ поворотной точки	Координаты точек в системе координат МСК-13	
	X	Y
61	442248,52	1163102,92
62	442245,95	1163098,56
63	442242,95	1163093,44
64	442235,84	1163082,19
65	442234,73	1163080,45
66	442230,86	1163074,77
67	442228,42	1163071,19
68	442230,87	1163069,82
69	442217,47	1163048,66
70	442221,25	1163048,38
71	442229,60	1163043,18
72	442236,85	1163042,95
73	442242,47	1163056,00
74	442243,36	1163058,07
75	442246,13	1163064,49
76	442246,79	1163066,01

77	442249,03	1163071,22
78	442252,45	1163069,81
79	442256,29	1163078,94
80	442255,42	1163079,97
81	442257,87	1163084,34
82	442261,35	1163093,68
83	442261,54	1163093,63
84	442261,83	1163093,71
85	442262,04	1163093,92
86	442262,12	1163094,21
87	442262,04	1163094,50
88	442261,83	1163094,71
89	442261,54	1163094,79
90	442261,25	1163094,71
91	442261,07	1163094,52
92	442254,92	1163098,60
61	442248,52	1163102,92

3.3. Схема границ единой охранной зоны ЕОЗ-1-2:

**Используемые условные знаки и обозначения:**

●1

- границы территории участка ЕОЗ-1-2

- обозначение характерной (поворотной) точки

**4. Единая охранная зона с индексом 1 (ЕОЗ-1). Участок 3
(далее – ЕОЗ-1-3)**

4.1. Границы единой охранной зоны ЕОЗ-1-3 проходят:

Прохождение границы		Описание прохождения границы
от точки	до точки	
93	94	На юго-запад – 94,41 м;
94	95	
95	96	
96	97	
97	98	
98	99	На юго-восток – 126,89 м;
99	100	
100	101	
101	102	На юго-запад – 17,94 м;
102	103	
103	104	На северо-запад – 24,74 м;
104	105	
105	106	
106	107	
107	108	На юго-запад – 42,89 м;
108	109	
109	110	
110	111	На северо-запад – 1,58 м;
111	112	На юго-запад – 29,44 м;
112	113	На северо-запад – 22,31 м;
113	114	На северо-восток – 87,67 м;
114	115	
115	116	

116	117	
117	118	На северо-запад – 20,36 м;
118	119	
119	120	На северо-восток – 10,39 м;
120	121	На северо-запад – 36,93 м;
121	122	На юго-запад – 10,85 м;
122	123	
123	124	
124	125	
125	126	На северо-запад – 16,06 м;
126	127	На северо-восток – 13,51 м;
127	128	
128	129	
129	130	
130	131	
131	132	
132	133	На северо-запад – 34,91 м;
133	134	
134	135	
135	136	
136	137	На юго-запад – 3,79 м;
137	138	На северо-запад – 17,91 м;
138	139	
139	140	
140	141	На юго-запад – 1,77 м;
141	142	На северо-запад – 6,34 м;
142	143	На северо-восток – 29,45 м;
143	144	На юго-восток – 32,03 м;

144	145	
145	146	
146	147	На северо-восток – 32,62 м;
147	148	
148	149	На северо-запад – 1,16 м;
149	150	На северо-восток – 6,11 м;
150	151	На юго-восток – 2,72 м;
151	152	
152	153	На северо-восток в исходную точку – 51,67 м.
153	93	

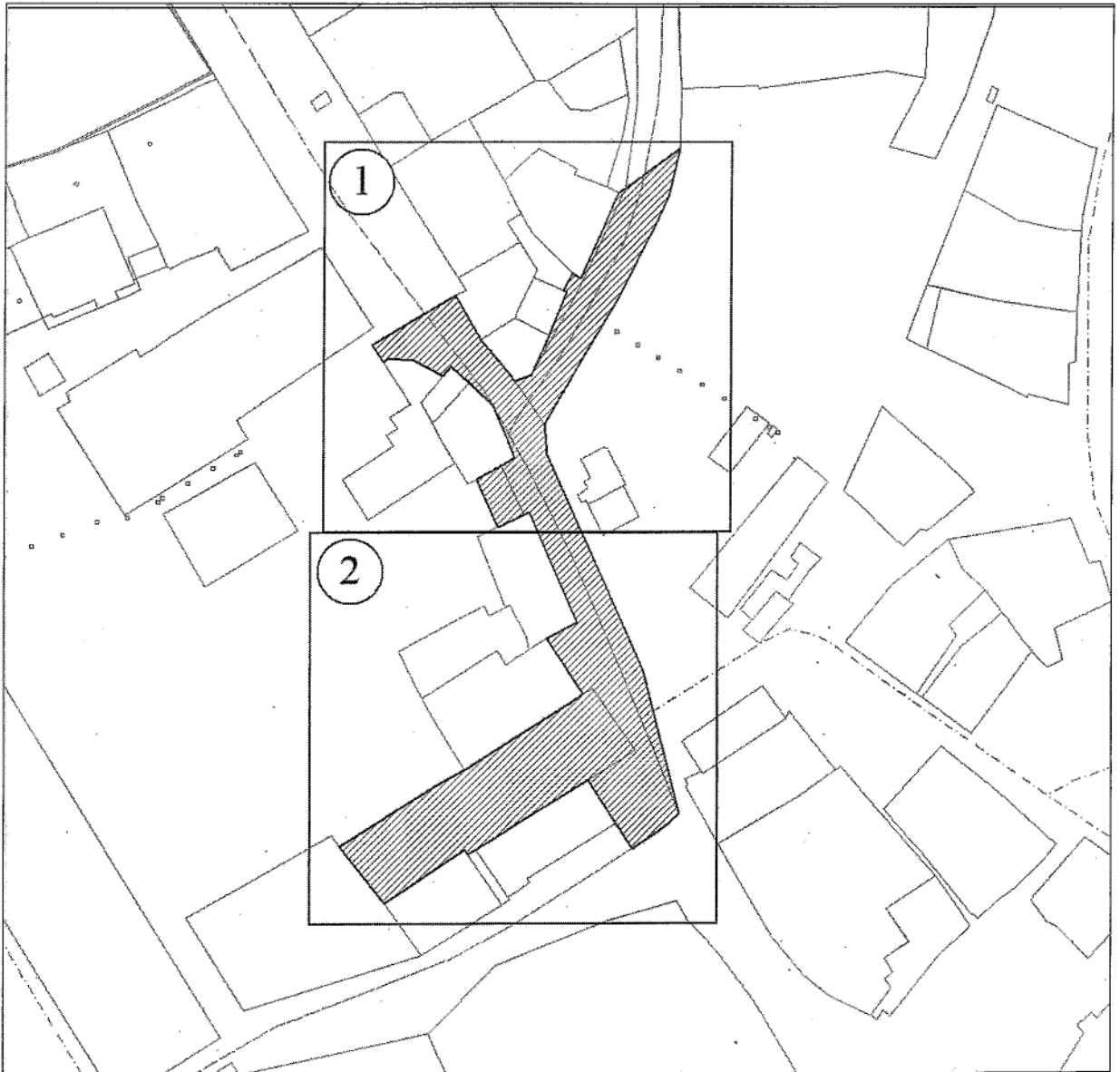
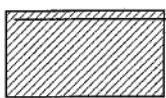
4.2. Таблица координат единой охранной зоны ЕОЗ-1-3:

№ поворотной точки	Координаты точек в системе координат МСК-13	
	X	Y
93	442292,19	1163235,35
94	442277,75	1163231,90
95	442267,87	1163227,46
96	442247,33	1163217,09
97	442231,00	1163207,62
98	442207,71	1163194,33
99	442198,47	1163195,08
100	442132,29	1163224,52
101	442088,54	1163235,73
102	442083,96	1163230,66
103	442077,94	1163221,34
104	442085,57	1163216,39
105	442086,44	1163215,79
106	442096,01	1163209,55
107	442098,72	1163207,91
108	442079,71	1163177,14
109	442077,72	1163173,77
110	442076,27	1163171,32
111	442077,58	1163170,44

112	442061,12	1163146,03
113	442078,55	1163132,11
114	442097,22	1163161,75
115	442101,91	1163170,23
116	442124,03	1163204,65
117	442125,11	1163206,39
118	442130,10	1163203,13
119	442142,15	1163195,27
120	442146,83	1163204,54
121	442180,85	1163189,98
122	442179,91	1163188,21
123	442179,49	1163187,35
124	442176,67	1163181,28
125	442176,19	1163180,19
126	442190,86	1163173,66
127	442191,44	1163174,65
128	442194,68	1163180,39
129	442195,18	1163181,25
130	442196,51	1163183,52
131	442196,98	1163184,40
132	442197,55	1163185,41
133	442213,66	1163178,47
134	442219,17	1163172,68
135	442220,43	1163171,44
136	442225,64	1163165,89
137	442222,69	1163163,52
138	442225,03	1163158,98
139	442227,40	1163154,43
140	442227,78	1163146,76
141	442226,86	1163145,23
142	442232,16	1163141,75
143	442247,19	1163167,10
144	442233,72	1163174,90
145	442221,13	1163185,49
146	442223,00	1163190,42
147	442235,08	1163195,62

148	442248,21	1163200,94
149	442248,72	1163199,90
150	442254,03	1163202,90
151	442252,59	1163205,20
152	442278,81	1163216,53
153	442279,96	1163218,76
93	442292,19	1163235,35

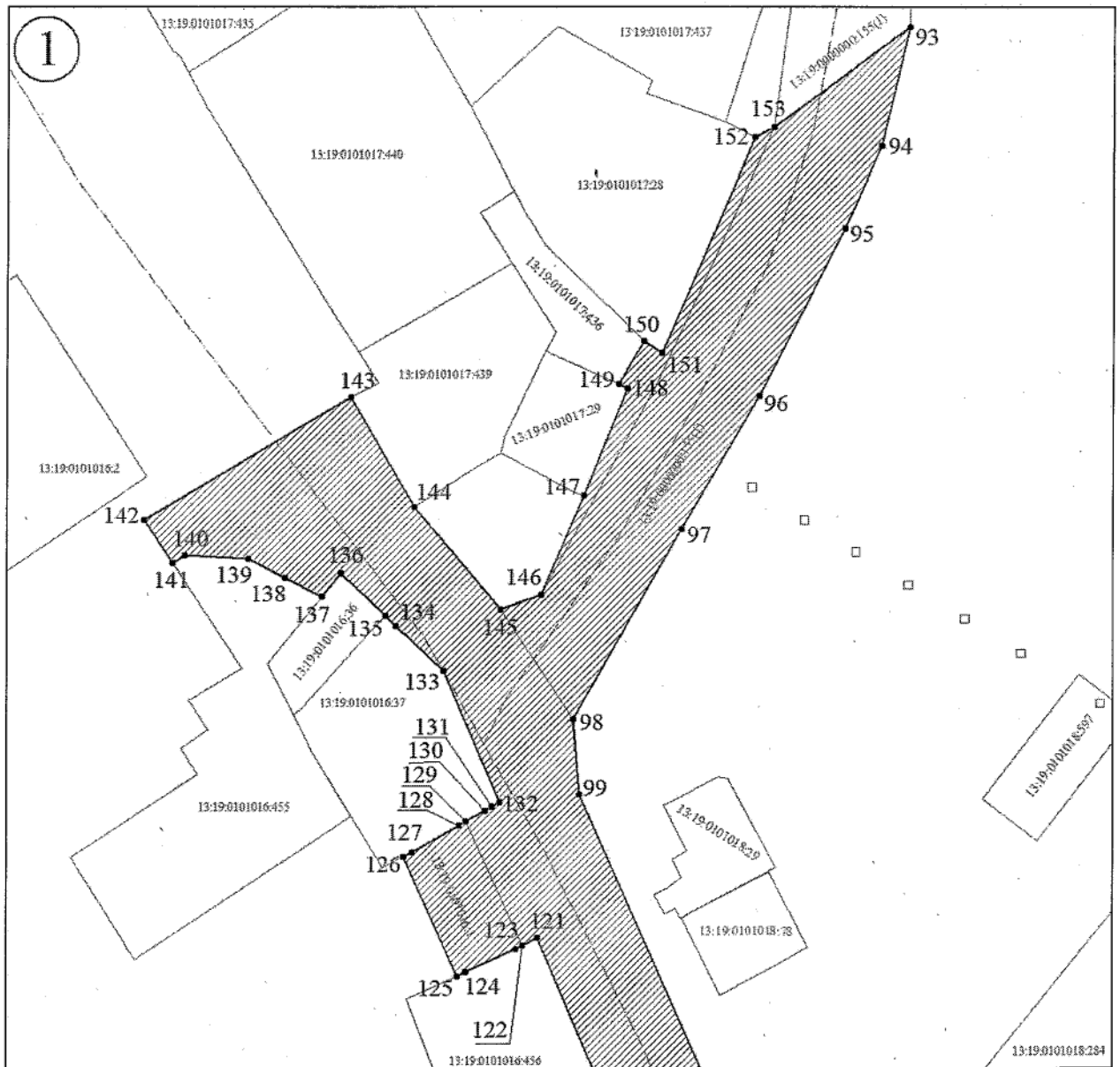
4.3. Схема границ единой охранной зоны ЕОЗ-1-3:

**Используемые условные знаки и обозначения:**

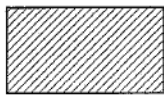
- границы территории участка ЕОЗ-1-3



- номер листа



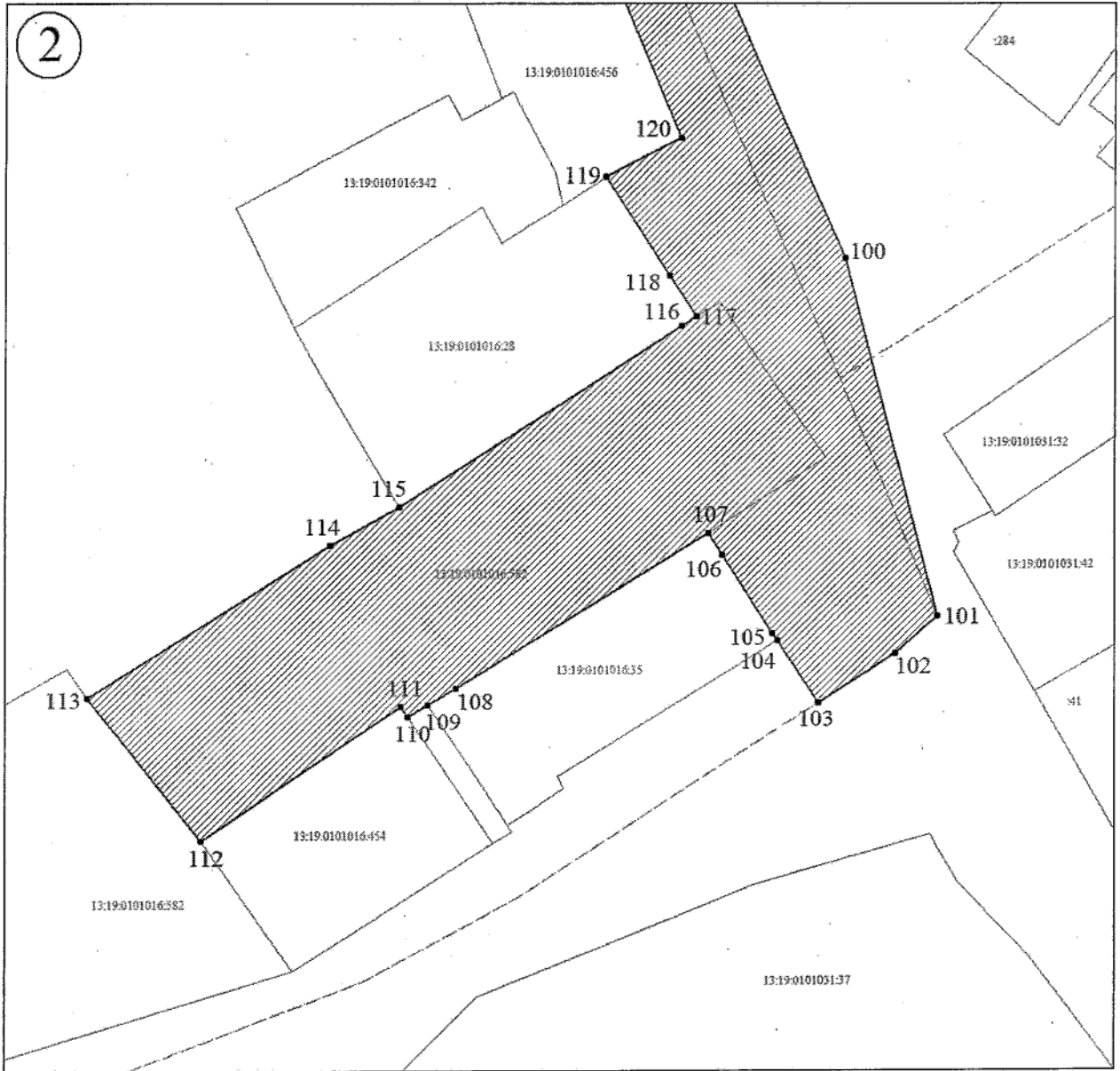
Используемые условные знаки и обозначения:



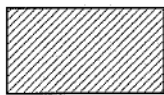
●1

- границы территории участка ЕОЗ-1-3

- обозначение характерной (поворотной) точки



Используемые условные знаки и обозначения:



- границы территории участка ЕОЗ-1-3



- обозначение характерной (поворотной) точки

Перечень кадастровых участков, вошедших в территорию ЕОЗ-1-3

13:19:0000000:155(1)	13:19:0101016:1
13:19:0101016:582	

**5. Единая охранная зона с индексом 2 (ЕОЗ-2). Участок 1
(далее – ЕОЗ-2-1)**

5.1. Границы единой охранной зоны ЕОЗ-2-1 проходят:

Прохождение границы		Описание прохождения границы
от точки	до точки	
1	2	На северо-восток – 28,87 м;
2	3	
3	4	
4	5	На северо-запад – 15,17 м;
5	6	
6	7	
7	8	На северо-восток – 31,57 м;
8	9	
9	10	На юго-восток – 22,98 м;
10	11	На юго-запад – 4,62 м;
11	12	На юго-восток – 40,75 м;
12	13	
13	14	На юго-запад – 36,49 м;
14	15	
15	16	На северо-запад – 16,97 м;
16	17	На запад – 3,01 м;
17	18	На юго-запад – 12,72 м;
18	19	На северо-запад в исходную точку – 27,59 м.
19	1	

5.2. Таблица координат единой охранной зоны ЕОЗ-2-1:

№ поворотной точки	Координаты точек в системе координат МСК-13	
	X	Y
1	442325,77	1163121,99
2	442338,05	1163141,60
3	442340,19	1163142,34
4	442341,97	1163145,31
5	442350,87	1163139,73
6	442351,79	1163137,61
7	442353,77	1163136,32
8	442361,71	1163148,71
9	442370,55	1163163,07
10	442350,40	1163174,14
11	442347,67	1163170,41
12	442334,81	1163177,60
13	442312,69	1163191,30
14	442301,13	1163170,75
15	442294,66	1163159,58
16	442309,16	1163150,76
17	442309,13	1163147,75
18	442302,53	1163136,88
19	442308,89	1163132,79
1	442325,77	1163121,99

5.3. Схема границ единой охранной зоны ЕОЗ-2-1:

**Используемые условные знаки и обозначения:**

- границы территории участка ЕОЗ-2-1



- обозначение характерной (поворотной) точки

**6. Единая охранная зона с индексом 2 (ЕОЗ-2). Участок 2
(далее – ЕОЗ-2-2)**

6.1. Границы единой охранной зоны ЕОЗ-2-2 проходят:

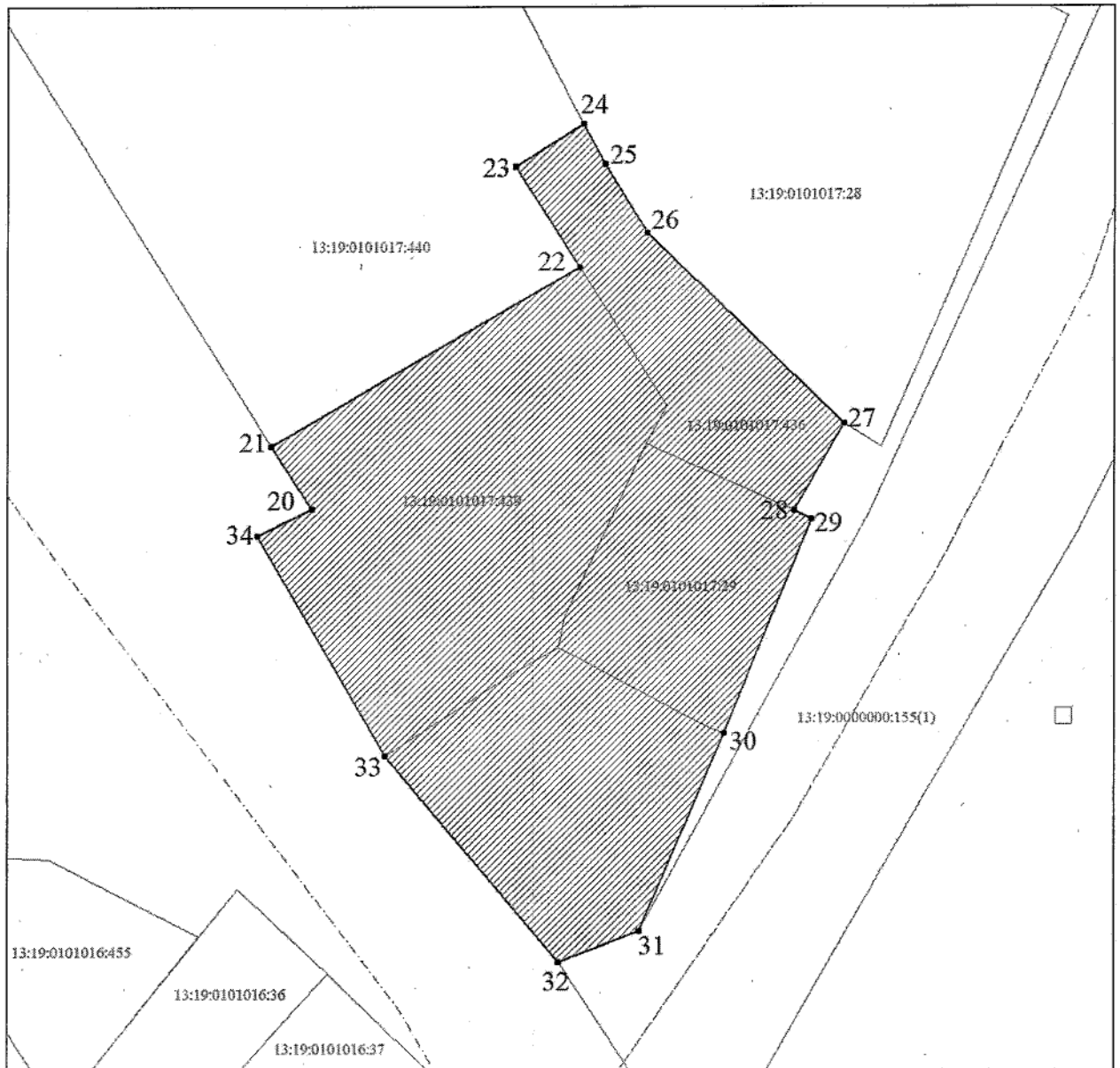
Прохождение границы		Описание прохождения границы
от точки	до точки	
20	21	На северо-запад – 4,55 м;
21	22	На северо-восток – 21,76 м;
22	23	На северо-запад – 7,26 м;
23	24	На северо-восток – 4,91 м;
24	25	На юго-восток – 24,45 м;
25	26	
26	27	
27	28	На юго-запад – 6,11 м;
28	29	На юго-восток – 1,16 м;
29	30	На юго-запад – 32,59 м;
30	31	
31	32	
32	33	На северо-запад – 32,01 м;
33	34	
34	20	На северо-восток в исходную точку – 3,71 м.

6.2. Таблица координат единой охранной зоны ЕОЗ-2-2:

№ поворотной точки	Координаты точек в системе координат МСК-13	
	X	Y
20	442248,84	1163170,40
21	442252,66	1163167,96
22	442263,61	1163186,77

23	442269,72	1163182,85
24	442272,34	1163187,00
25	442269,88	1163188,30
26	442265,72	1163190,90
27	442254,03	1163202,90
28	442248,72	1163199,90
29	442248,21	1163200,94
30	442235,08	1163195,62
31	442223,00	1163190,42
32	442221,13	1163185,49
33	442233,72	1163174,90
34	442247,19	1163167,10
20	442248,84	1163170,40

6.3. Схема границ единой охранной зоны ЕОЗ-2-2:

**Используемые условные знаки и обозначения:**

- границы территории участка ЕОЗ-2-2

●1

- обозначение характерной (поворотной) точки

Перечень кадастровых участков, вошедших в территорию ЕОЗ-2-2

13:19:0101017:439	13:19:0101017:436
13:19:0101017:29	

**7. Единая охранная зона с индексом 2 (ЕОЗ-2). Участок 3
(далее – ЕОЗ-2-3)**

7.1. Границы единой охранной зоны ЕОЗ-2-3 проходят:

Прохождение границы		Описание прохождения границы
от точки	до точки	
35	36	На юго-восток – 10,23 м;
36	37	
37	38	На юго-запад – 10,57 м;
38	39	На юго-восток – 21,25 м;
39	40	
40	41	
41	42	На юго-запад – 51,45 м;
42	43	
43	44	
44	45	На северо-запад – 41,62 м;
45	46	
46	47	
47	48	
48	49	На юго-запад – 16,31 м;
49	50	На северо-запад – 38,62 м;
50	51	На северо-восток – 37,61 м;
51	52	
52	53	
53	54	
54	55	
55	56	

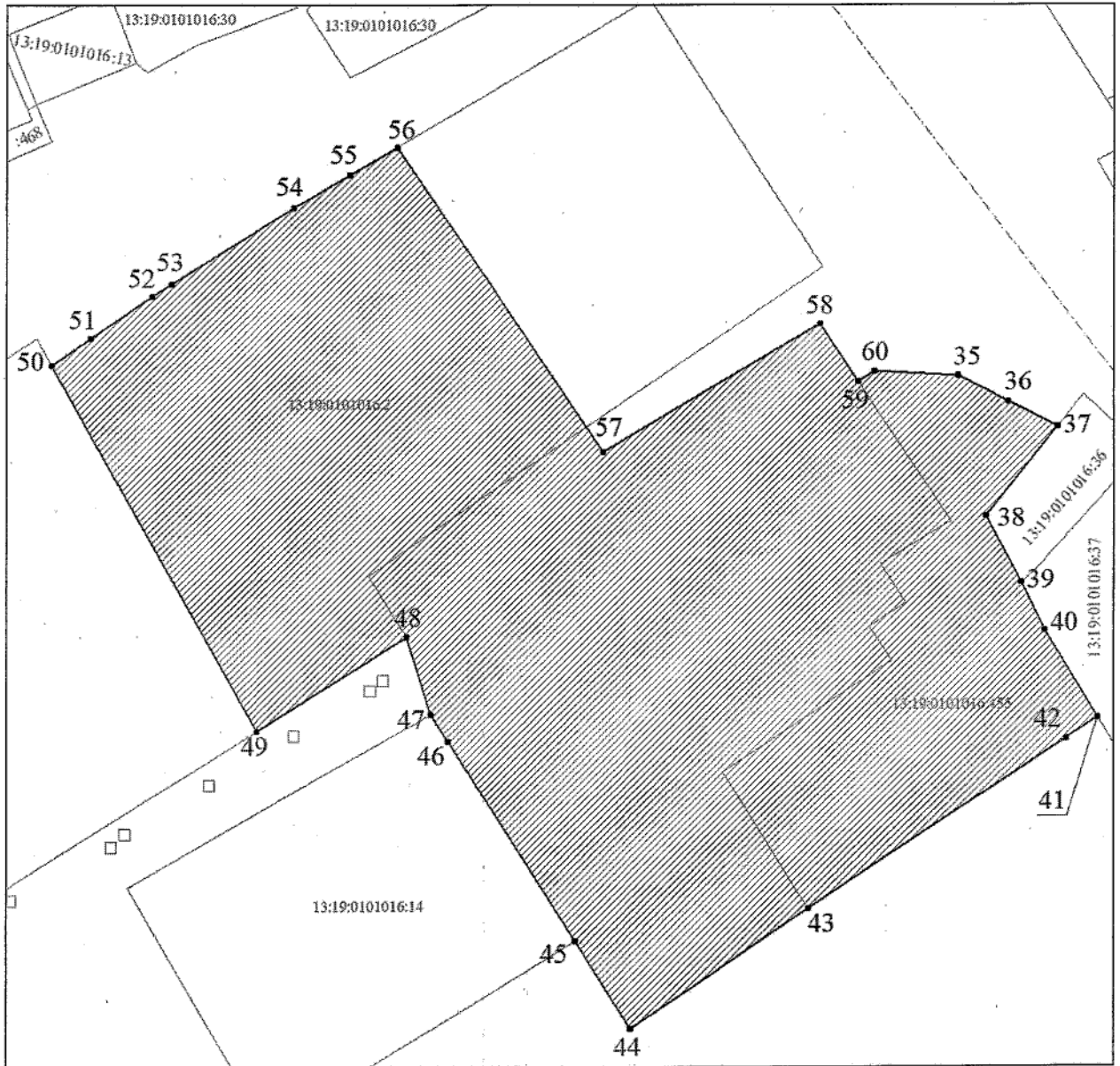
56	57	На юго-восток – 33,92 м;
57	58	На северо-восток – 23,05 м;
58	59	На юго-восток – 6,35 м;
59	60	На северо-восток – 1,77 м;
60	35	На юго-восток в исходную точку – 7,68 м.

7.2. Таблица координат единой охранной зоны ЕОЗ-2-3:

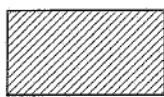
№ поворотной точки	Координаты точек в системе координат МСК-13	
	X	Y
35	442227,40	1163154,43
36	442225,03	1163158,98
37	442222,69	1163163,52
38	442214,43	1163156,91
39	442208,29	1163160,19
40	442203,90	1163162,34
41	442195,89	1163167,20
42	442193,95	1163164,30
43	442178,34	1163140,75
44	442167,35	1163124,38
45	442175,37	1163119,30
46	442193,71	1163107,66
47	442196,17	1163106,09
48	442203,32	1163103,85
49	442194,66	1163090,03
50	442228,42	1163071,19
51	442230,86	1163074,77
52	442234,73	1163080,45
53	442235,84	1163082,19
54	442242,95	1163093,44
55	442245,95	1163098,56
56	442248,52	1163102,92
57	442220,38	1163121,88

58	442232,16	1163141,75
59	442226,86	1163145,23
60	442227,78	1163146,76
35	442227,40	1163154,43

7.3. Схема границ единой охранной зоны ЕОЗ-2-3:



Используемые условные знаки и обозначения:



- границы территории участка ЕОЗ-2-3

●1

- обозначение характерной (поворотной) точки

Перечень кадастровых участков, вошедших в территорию ЕОЗ-2-3

13:19:0101016:2	13:19:0101016:455
-----------------	-------------------

8. Единая охранная зона с индексом 2 (ЕОЗ-2). Участок 4 (далее – ЕОЗ-2-4)

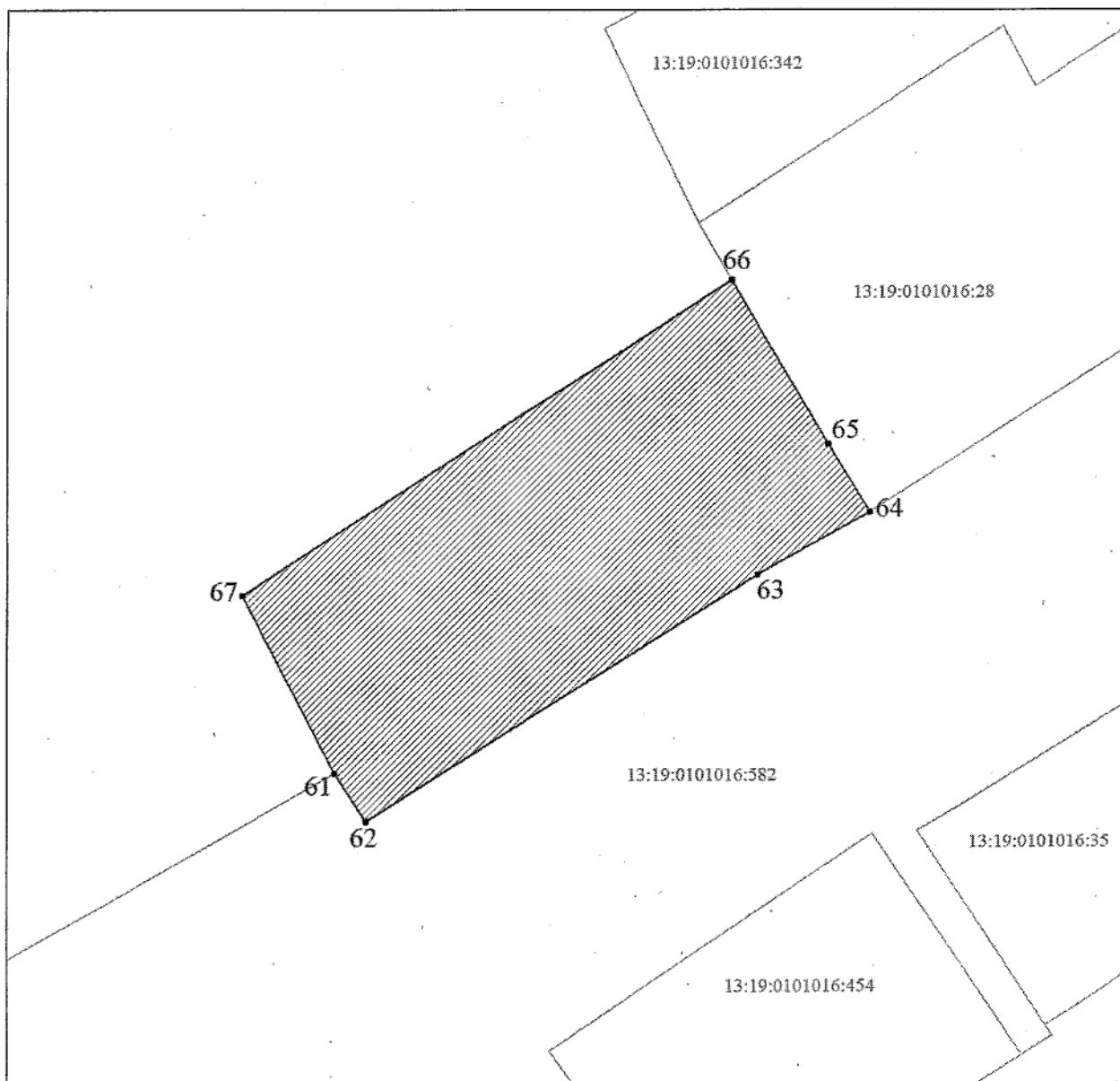
8.1. Границы территории единой охранной зоны ЕОЗ-2-4 проходят:

Прохождение границы		Описание прохождения границы
от точки	до точки	
61	62	На юго-восток – 4,32 м;
62	63	На северо-восток – 44,69 м;
63	64	
64	65	На северо-запад – 20,43 м;
65	66	
66	67	На юго-запад – 44,02 м;
67	61	На юго-восток в исходную точку – 15,25 м.

8.2. Таблица координат единой охранной зоны ЕОЗ-2-4:

№ поворотной точки	Координаты точек в системе координат МСК-13	
	X	Y
61	442082,16	1163129,74
62	442078,55	1163132,11
63	442097,22	1163161,75
64	442101,91	1163170,23
65	442107,08	1163167,08
66	442119,47	1163159,79
67	442095,69	1163122,75
61	442082,16	1163129,74

8.3. Схема границ единой охранной зоны ЕОЗ-2-4:

**Используемые условные знаки и обозначения:**

- границы территории участка ЕОЗ-2-4



- обозначение характерной (поворотной) точки

**9. Единая охранная зона с индексом 2 (ЕОЗ-2). Участок 5
(далее – ЕОЗ-2-5)**

9.1. Границы единой охранной зоны ЕОЗ-2-5 проходят:

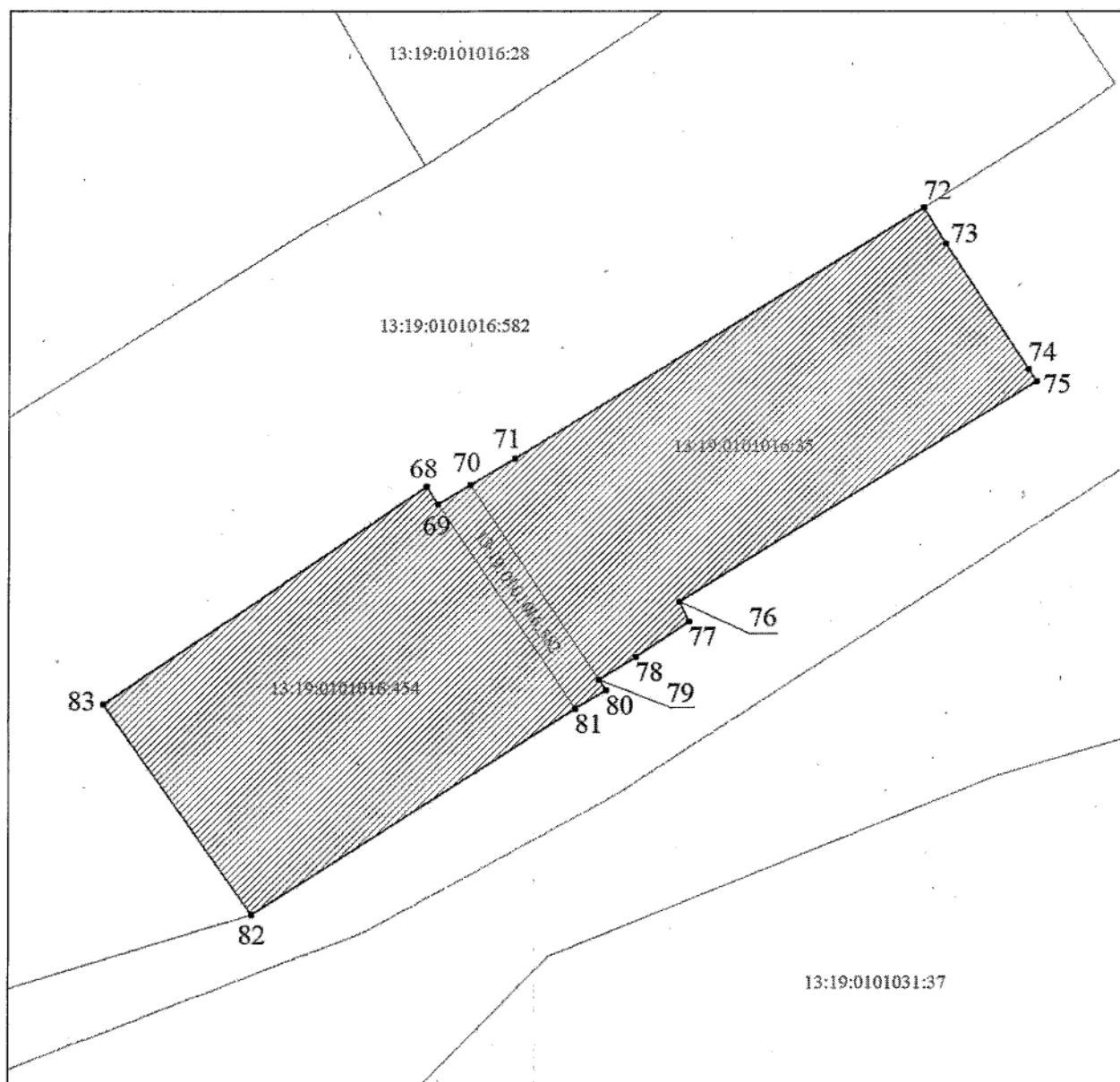
Прохождение границы		Описание прохождения границы
от точки	до точки	
68	69	На юго-восток – 1,58 м;
69	70	На северо-восток – 42,95 м;
70	71	
71	72	
72	73	На юго-восток – 15,67 м;
73	74	
74	75	
75	76	На юго-запад – 31,54 м;
76	77	На юго-восток – 1,69 м;
77	78	На юго-запад – 8,13 м;
78	79	
79	80	На юго-восток – 0,92 м;
80	81	На юго-запад – 31,72 м;
81	82	
82	83	На северо-запад – 19,44 м;
83	68	На северо-восток в исходную точку – 29,46 м.

9.2. Таблица координат единой охранной зоны ЕОЗ-2-5:

№ поворотной точки	Координаты точек в системе координат МСК-13	
	X	Y
68	442077,58	1163170,44
69	442076,27	1163171,32

70	442077,72	1163173,77
71	442079,71	1163177,14
72	442098,72	1163207,91
73	442096,01	1163209,55
74	442086,44	1163215,79
75	442085,57	1163216,39
76	442068,97	1163189,56
77	442067,43	1163190,28
78	442064,73	1163186,23
79	442062,99	1163183,47
80	442062,22	1163183,98
81	442060,78	1163181,68
82	442045,24	1163157,23
83	442061,12	1163146,03
68	442077,58	1163170,44

9.3. Схема границ единой охранной зоны ЕОЗ-2-5:

**Используемые условные знаки и обозначения:**

- границы территории участка ЕОЗ-2-5

●1

- обозначение характерной (поворотной) точки

Перечень кадастровых участков, вошедших в территорию ЕОЗ-2-5

13:19:0101016:454	13:19:0101016:582
13:19:0101016:35	

10. Единая зона регулирования застройки и хозяйственной деятельности с индексом 1 (ЕЗРЗ-1). Участок 1 (далее – ЕЗРЗ-1-1)

10.1. Границы территории единой зоны регулирования застройки и хозяйственной деятельности ЕЗРЗ-1-1 проходят:

Прохождение границы		Описание прохождения границы
от точки	до точки	
1	2	На северо-запад – 107,11 м;
2	3	На северо-восток – 12,72 м;
3	4	На восток – 5,44 м;
4	5	На северо-запад – 4,67 м;
5	6	На северо-восток – 7,07 м;
6	7	
7	8	На северо-запад – 1,21 м;
8	9	На северо-восток – 2,58 м;
9	10	На северо-запад – 9,58 м;
10	11	
11	12	
12	13	На северо-восток – 54,66 м;
13	14	
14	15	
15	16	На юго-восток – 13,61 м;
16	17	На северо-восток – 7,81 м;
17	18	
18	19	
19	20	На юго-восток – 0,29 м;
20	21	На северо-восток – 37,73 м;
21	22	

22	23	
23	24	
24	25	
25	26	
26	27	На юго-восток – 20,12 м;
27	28	
28	29	На северо-восток – 8,44 м;
29	30	
30	31	
31	32	
32	33	На юго-восток – 93,99 м;
33	34	
34	35	
35	36	
36	37	
37	38	
38	39	
39	40	На юго-запад – 57,87 м;
40	41	
41	42	
42	43	На юго-восток – 41,64 м;
43	44	
44	45	
45	46	На юго-запад – 50,64 м;
46	47	
47	48	

48	49	
49	1	На северо-запад в исходную точку – 2,53 м.

10.2. Таблица координат единой зоны регулирования застройки и хозяйственной деятельности ЕЗРЗ-1-1:

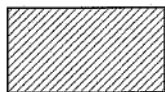
№ поворотной точки	Координаты точек в системе координат МСК-13	
	X	Y
1	442400,79	1162907,82
2	442492,24	1162852,27
3	442504,92	1162853,25
4	442504,92	1162858,68
5	442509,54	1162858,08
6	442509,79	1162860,51
7	442514,41	1162860,81
8	442514,70	1162859,65
9	442517,27	1162859,91
10	442517,98	1162858,42
11	442519,84	1162857,93
12	442525,83	1162857,91
13	442553,91	1162862,11
14	442572,91	1162864,66
15	442580,06	1162864,94
16	442579,76	1162878,53
17	442579,99	1162880,18
18	442583,73	1162883,18
19	442585,07	1162883,44
20	442584,95	1162883,70
21	442586,14	1162896,41
22	442586,93	1162902,16
23	442587,57	1162904,76
24	442590,40	1162916,64
25	442590,89	1162920,91
26	442581,18	1162922,57

27	442571,42	1162924,69
28	442571,14	1162924,74
29	442572,88	1162933,00
30	442555,96	1162942,96
31	442541,99	1162951,33
32	442535,74	1162955,31
33	442524,65	1162961,94
34	442520,28	1162964,78
35	442503,59	1162974,97
36	442502,34	1162975,72
37	442492,55	1162981,66
38	442483,13	1162966,42
39	442473,92	1162951,05
40	442472,00	1162947,41
41	442467,38	1162939,33
42	442462,78	1162932,04
43	442426,07	1162951,69
44	442421,77	1162943,94
45	442417,68	1162937,38
46	442413,04	1162928,80
47	442410,49	1162925,47
48	442404,59	1162919,83
49	442398,84	1162909,41
1	442400,79	1162907,82

10.3. Схема границ единой зоны регулирования застройки и хозяйственной деятельности ЕЗРЗ-1-1:



Используемые условные знаки и обозначения:



- границы территории участка ЕЗРЗ-1-1



- обозначение характерной (поворотной) точки

Перечень кадастровых участков, вошедших в территорию ЕЗРЗ-1-1

13:19:0101016:15	13:19:0101016:5
13:19:0101016:21	13:19:0101016:462
13:19:0101016:18	13:19:0101016:34
13:19:0101016:24	

11. Единая зона регулирования застройки и хозяйственной деятельности с индексом 1 (ЕЗРЗ-1). Участок 2 (далее – ЕЗРЗ-1-2)

11.1. Границы территории единой зоны регулирования застройки и хозяйственной деятельности ЕЗРЗ-1-2 проходят:

Прохождение границы		Описание прохождения границы
от точки	до точки	
50	51	На юго-запад – 6,34 м;
51	52	На юго-восток – 18,92 м;
52	53	
53	54	На юго-запад – 27,16 м;
54	55	
55	56	На юго-восток – 4,15 м;
56	57	На юго-запад – 28,58 м;
57	58	На северо-запад – 60,23 м;
58	59	
59	60	
60	61	
61	62	
62	63	На северо-восток – 23,59 м;
63	64	
64	65	На северо-запад – 40,69 м;

65	66	
66	67	На северо-восток – 4,63 м;
67	68	На северо-запад – 22,97 м;
68	69	На юго-запад – 16,86 м;
69	70	На северо-запад – 28,89 м;
70	71	На юго-запад – 42,51 м;
71	72	На северо-запад – 29,54 м;
72	73	
73	74	На северо-восток – 45,09 м;
74	75	
75	76	
76	77	
77	78	
78	79	На юго-восток – 7,94 м;
79	80	На северо-восток – 25,41 м;
80	81	На северо-запад – 44,48 м;
81	82	
82	83	
83	84	На юго-запад – 67,91 м;
84	85	
85	86	
86	87	
87	88	На северо-запад – 31,55 м;
88	89	
89	90	
90	91	На северо-восток – 1,15 м;

91	92	На северо-запад – 113,01 м;
92	93	
93	94	
94	95	
95	96	На северо-восток – 72,72 м;
96	97	
97	98	
98	99	
99	100	На юго-восток – 109,79 м;
100	101	
101	102	
102	103	
103	104	
104	105	
105	106	
106	107	
107	108	
108	109	
109	110	
110	111	На северо-восток – 11,28 м;
111	112	
112	113	
113	114	На северо-запад – 5,52 м;
114	115	
115	116	На северо-восток – 5,99 м;
116	117	На юго-восток – 11,39 м;

117	118	
118	119	
119	120	На северо-восток – 6,33 м;
120	121	На северо-запад – 12,09 м;
121	122	
122	123	
123	124	На северо-восток – 29,62 м;
124	125	
125	126	
126	127	На юго-запад – 19,92 м;
127	128	
128	129	
129	130	
130	131	
131	132	На юго-восток – 117,49 м;
132	133	
133	134	
134	135	
135	136	
136	137	На юго-запад – 12,76 м;
137	138	На юго-восток – 11,73 м;
138	139	На северо-восток – 31,92 м;
139	50	На юго-восток в исходную точку – 42,57 м.

11.2. Таблица координат единой зоны регулирования застройки и хозяйственной деятельности ЕЗРЗ-1-2:

№ поворотной	Координаты точек в системе координат МСК-13
--------------	---

ТОЧКИ	X	Y
50	442328,91	1163221,85
51	442325,50	1163216,50
52	442308,58	1163219,31
53	442306,84	1163219,60
54	442296,81	1163218,00
55	442280,63	1163212,80
56	442278,81	1163216,53
57	442252,59	1163205,20
58	442254,03	1163202,90
59	442265,72	1163190,90
60	442269,88	1163188,30
61	442272,34	1163187,00
62	442282,53	1163181,60
63	442301,13	1163170,75
64	442312,69	1163191,30
65	442334,81	1163177,60
66	442347,67	1163170,41
67	442350,40	1163174,14
68	442370,55	1163163,07
69	442361,71	1163148,71
70	442387,03	1163134,78
71	442365,55	1163098,03
72	442369,00	1163096,00
73	442390,18	1163081,74
74	442390,50	1163082,23
75	442401,41	1163100,50
76	442409,38	1163112,19
77	442410,78	1163114,34
78	442414,24	1163119,89
79	442407,38	1163123,90
80	442418,31	1163146,80
81	442419,19	1163146,55
82	442441,77	1163130,43

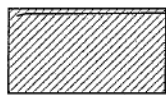
83	442454,82	1163121,46
84	442450,53	1163111,88
85	442436,38	1163086,04
86	442422,31	1163062,65
87	442421,96	1163062,10
88	442433,08	1163054,42
89	442441,49	1163049,33
90	442448,53	1163045,06
91	442449,22	1163045,98
92	442471,20	1163031,85
93	442476,85	1163028,74
94	442483,91	1163024,70
95	442545,44	1162986,76
96	442554,96	1162995,35
97	442563,15	1163006,83
98	442577,96	1163039,54
99	442581,04	1163049,01
100	442572,32	1163052,98
101	442564,37	1163056,51
102	442562,48	1163057,93
103	442558,40	1163059,40
104	442554,11	1163061,48
105	442536,48	1163069,39
106	442518,26	1163082,41
107	442513,91	1163085,63
108	442512,09	1163086,42
109	442502,63	1163091,13
110	442501,73	1163091,57
111	442483,96	1163099,50
112	442485,30	1163105,42
113	442485,70	1163106,82
114	442486,59	1163110,47
115	442492,08	1163109,83
116	442493,05	1163115,74
117	442483,97	1163116,60

118	442483,64	1163117,97
119	442482,82	1163118,18
120	442483,68	1163124,45
121	442495,75	1163123,47
122	442495,82	1163124,46
123	442496,65	1163136,20
124	442498,18	1163141,47
125	442498,88	1163144,98
126	442499,30	1163152,79
127	442480,94	1163151,51
128	442479,42	1163151,40
129	442474,96	1163151,54
130	442470,07	1163152,85
131	442449,04	1163160,82
132	442425,45	1163167,25
133	442403,08	1163179,43
134	442393,15	1163185,56
135	442386,34	1163187,91
136	442372,34	1163196,97
137	442365,86	1163185,99
138	442355,68	1163191,81
139	442371,46	1163219,59
50	442328,91	1163221,85

11.3. Схема границ единой зоны регулирования застройки и хозяйственной деятельности ЕЗРЗ-1-2:



Используемые условные знаки и обозначения:



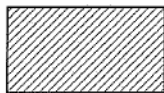
- границы территории участка ЕЗРЗ-1-2



- номер листа



Используемые условные знаки и обозначения:



●1

- границы территории участка ЕЗРЗ-1-2

- обозначение характерной (поворотной) точки



Используемые условные знаки и обозначения:



- границы территории участка ЕЗРЗ-1-2



- обозначение характерной (поворотной) точки

Перечень кадастровых участков, вошедших в территорию ЕЗРЗ-1-2

13:19:0101017:16	13:19:0101017:22
13:19:0101017:442	13:19:0101017:441
13:19:0101017:341	13:19:0101017:1
13:19:0101017:18	13:19:0101017:432

13:19:0101017:12	13:19:0101017:25
13:19:0101017:438	13:19:0101017:437
13:19:0101017:28	

12. Единая зона регулирования застройки и хозяйственной деятельности с индексом 1 (ЕЗРЗ-1). Участок 3 (далее – ЕЗРЗ-1-3)

12.1. Границы территории единой зоны регулирования застройки и хозяйственной деятельности ЕЗРЗ-1-3 проходят:

Прохождение границы		Описание прохождения границы
от точки	до точки	
140	141	На северо-запад – 54,17 м;
141	142	
142	143	
143	144	
144	145	
145	146	На юго-запад – 70,87 м;
146	147	
147	148	
148	149	
149	150	
150	151	На юго-восток – 11,09 м;
151	152	
152	153	
153	154	На юго-запад – 0,36 м;
154	155	На юго-восток – 11,04 м;
155	156	
156	157	На юго-запад – 6,49 м;

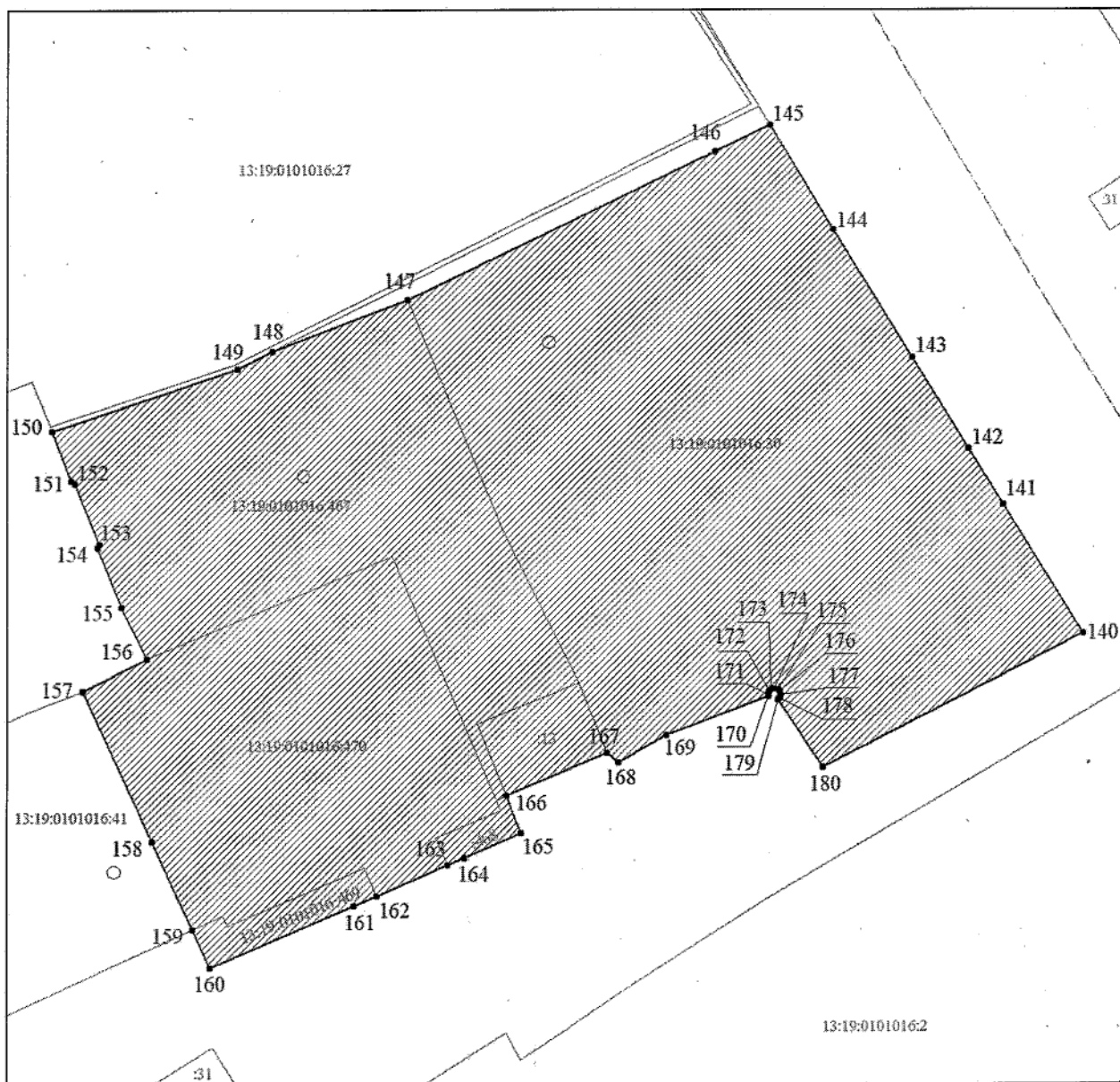
157	158	
158	159	На юго-восток – 27,63 м;
159	160	
160	161	
161	162	На северо-восток – 30,78 м;
162	163	
163	164	
164	165	
165	166	
166	167	На северо-запад – 3,71 м;
167	168	На северо-восток – 9,89 м;
168	169	На юго-восток – 1,35 м;
169	170	На северо-восток – 14,98 м;
170	171	
171	172	На юго-запад – 0,19 м;
172	173	На северо-восток – 0,91 м;
173	174	
174	175	
175	176	На юго-восток – 0,91 м;
176	177	
177	178	На юго-запад – 0,57 м;
178	179	
179	180	На юго-восток – 7,39 м;
180	140	На северо-восток в исходную точку – 26,43 м.

12.2. Таблица координат единой зоны регулирования застройки и хозяйственной деятельности ЕЗРЗ-1-3:

№ поворотной точки	Координаты точек в системе координат МСК-13	
	X	Y
140	442267,03	1163122,09
141	442278,80	1163114,80
142	442283,84	1163111,70
143	442292,12	1163106,61
144	442303,74	1163099,46
145	442313,20	1163093,73
146	442310,87	1163088,76
147	442297,40	1163060,90
148	442292,70	1163048,53
149	442291,13	1163045,40
150	442285,51	1163028,61
151	442280,98	1163030,41
152	442280,75	1163030,68
153	442275,31	1163032,89
154	442274,98	1163032,77
155	442269,57	1163034,92
156	442264,88	1163037,22
157	442261,97	1163031,42
158	442248,28	1163037,69
159	442240,33	1163041,36
160	442236,85	1163042,95
161	442242,47	1163056,00
162	442243,36	1163058,07
163	442246,13	1163064,49
164	442246,79	1163066,01
165	442249,03	1163071,22
166	442252,45	1163069,81
167	442256,29	1163078,94
168	442255,42	1163079,97

169	442257,87	1163084,34
170	442261,35	1163093,68
171	442261,54	1163093,63
172	442261,83	1163093,71
173	442262,04	1163093,92
174	442262,12	1163094,21
175	442262,04	1163094,50
176	442261,83	1163094,71
177	442261,54	1163094,79
178	442261,25	1163094,71
179	442261,07	1163094,52
180	442254,92	1163098,60
140	442267,03	1163122,09

12.3. Схема границ единой зоны регулирования застройки и хозяйственной деятельности ЕЗРЗ-1-3:



Используемые условные знаки и обозначения:



- границы территории участка ЕЗРЗ-1-3



- обозначение характерной (поворотной) точки

Перечень кадастровых участков, вошедших в территорию ЕЗРЗ-1-3

13:19:0101016:30	13:19:0101016:467
13:19:0101016:470	13:19:0101016:13

13:19:0101016:468	13:19:0101016:469
-------------------	-------------------

13. Единая зона регулирования застройки и хозяйственной деятельности с индексом 1 (ЕЗРЗ-1). Участок 4 (далее – ЕЗРЗ-1-4)

13.1. Границы территории единой зоны регулирования застройки и хозяйственной деятельности ЕЗРЗ-1-4 проходят:

Прохождение границы		Описание прохождения границы
от точки	до точки	
181	182	На юго-восток – 124,39 м;
182	183	
183	184	
184	185	
185	186	На северо-восток – 43,95 м;
186	187	На юго-восток – 20,38 м;
187	188	
188	189	На северо-восток – 43,02 м;
189	190	
190	191	На северо-запад – 20,36 м;
191	192	
192	193	На юго-запад – 6,29 м;
193	194	
194	195	На северо-запад – 14,98 м;
195	196	
196	197	На юго-запад – 1,66 м;
197	198	На северо-запад – 23,49 м;
198	199	На северо-восток – 6,73 м;
199	200	На северо-запад – 16,07 м;

200	201	На юго-запад – 2,91 м;
201	202	
202	203	На северо-запад – 7,46 м;
203	204	На юго-запад – 51,44 м;
204	205	
205	206	
206	207	На северо-запад – 41,64 м;
207	208	
208	209	
209	210	
210	211	На юго-запад – 16,32 м;
211	212	На северо-запад – 41,42 м;
212	213	
213	214	На юго-запад – 25,08 м;
214	215	На юго-восток – 2,85 м;
215	216	На юго-запад – 4,71 м;
216	181	На юго-восток в исходную точку – 21,15 м.

13.2. Таблица координат единой зоны регулирования застройки и хозяйственной деятельности ЕЗРЗ-1-4:

№ поворотной точки	Координаты точек в системе координат МСК-13	
	X	Y
181	442194,54	1163057,31
182	442180,06	1163066,73
183	442180,33	1163078,22
184	442158,15	1163091,07
185	442095,69	1163122,75

186	442119,47	1163159,79
187	442107,08	1163167,08
188	442101,91	1163170,23
189	442124,03	1163204,65
190	442125,11	1163206,39
191	442130,10	1163203,13
192	442142,15	1163195,27
193	442141,04	1163193,60
194	442138,73	1163189,98
195	442142,63	1163189,18
196	442152,35	1163184,03
197	442151,57	1163182,55
198	442173,43	1163174,04
199	442176,19	1163180,19
200	442190,86	1163173,66
201	442190,41	1163172,67
202	442189,49	1163171,08
203	442195,89	1163167,20
204	442193,95	1163164,30
205	442178,34	1163140,75
206	442167,35	1163124,38
207	442175,37	1163119,30
208	442193,71	1163107,66
209	442196,17	1163106,09
210	442203,32	1163103,85
211	442194,66	1163090,03
212	442228,42	1163071,19
213	442230,87	1163069,82
214	442217,47	1163048,66
215	442214,95	1163050,06
216	442212,45	1163046,06
181	442194,54	1163057,31

Перечень кадастровых участков, вошедших в территорию ЕЗРЗ-1-4

13:19:0101016:2	13:19:0101016:14
13:19:0101016:342	13:19:0101016:28
13:19:0101016:347	

14. Единая зона регулирования застройки и хозяйственной деятельности с индексом 2 (ЕЗРЗ-2)

14.1. Границы территории единой зоны регулирования застройки и хозяйственной деятельности ЕЗРЗ-2 проходят:

Прохождение границы		Описание прохождения границы
от точки	до точки	
1	2	На северо-восток – 39,76 м;
2	3	На юго-восток – 13,37 м;
3	4	На юго-запад – 13,21 м;
4	5	На юго-восток – 3,45 м;
5	6	На юго-запад – 11,75 м;
6	7	
7	8	На юго-восток – 43,47 м;
8	9	
9	10	
10	11	
11	12	
12	13	
13	14	На северо-восток – 30,73 м;
14	15	
15	16	
16	17	
17	18	На юго-восток – 104,01 м;
18	19	
19	20	На юго-запад – 70,89 м;
20	21	
21	22	

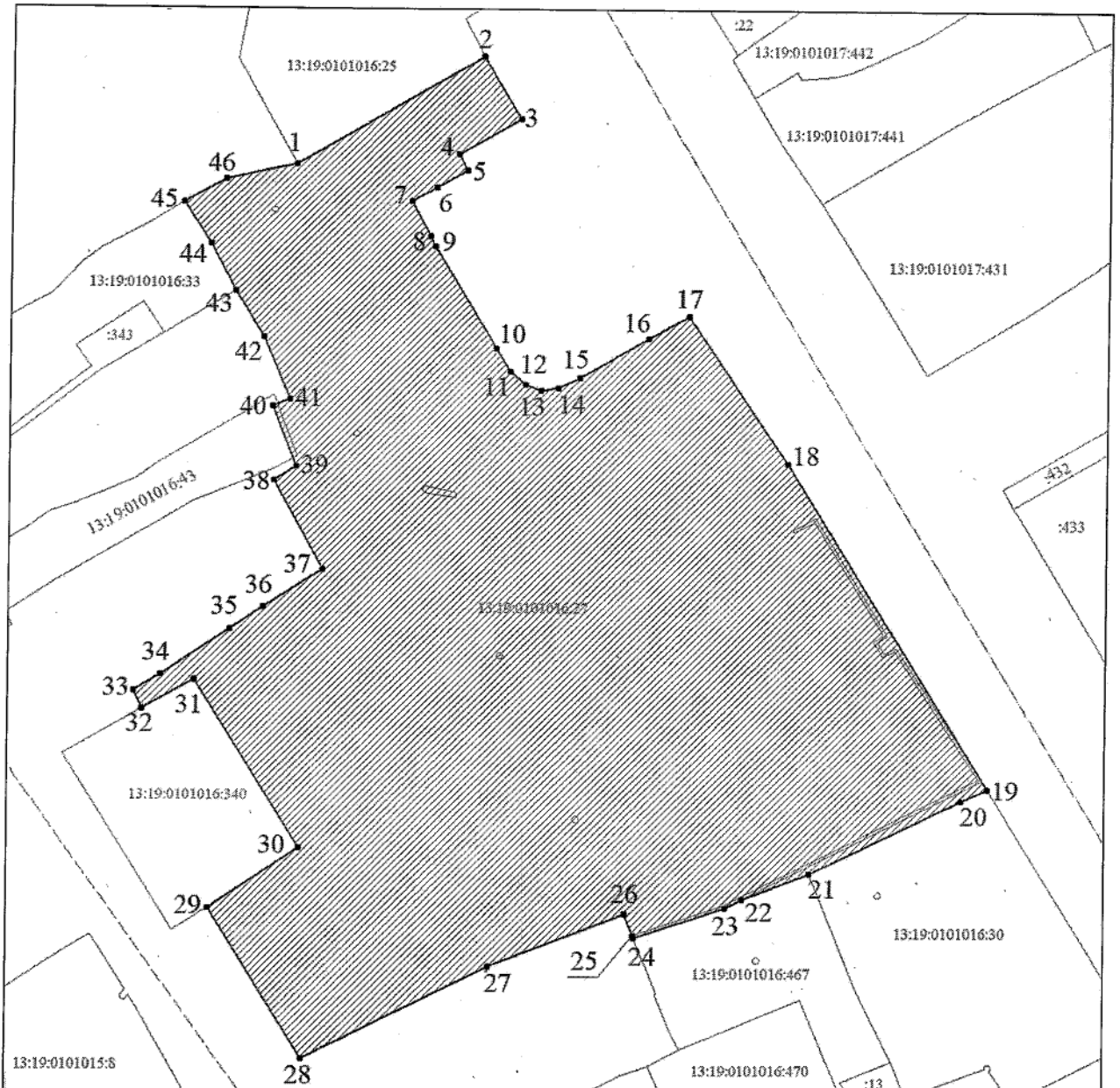
22	23	
23	24	
24	25	На северо-запад – 4,84 м;
25	26	
26	27	На юго-запад – 65,32 м;
27	28	
28	29	На северо-запад – 32,95 м;
29	30	На северо-восток – 20,27 м;
30	31	На северо-запад – 36,75 м;
31	32	На юго-запад – 10,84 м;
32	33	На северо-запад – 3,69 м;
33	34	На северо-восток – 41,54 м;
34	35	
35	36	
36	37	
37	38	На северо-запад – 19,02 м;
38	39	На северо-восток – 4,85 м;
39	40	На северо-запад – 12,05 м;
40	41	На северо-восток – 3,47 м;
41	42	На северо-запад – 41,81 м;
42	43	
43	44	
44	45	
45	46	На северо-восток в исходную точку – 22,17 м.
46	1	

14.2. Таблица координат единой зоны регулирования застройки и хозяйственной деятельности ЕЗРЗ-2:

№ поворотной точки	Координаты точек в системе координат МСК-13	
	X	Y
1	442428,96	1162964,70
2	442448,72	1162999,23
3	442437,36	1163006,22
4	442430,83	1162994,71
5	442427,80	1162996,36
6	442424,66	1162990,83
7	442422,02	1162986,12
8	442415,58	1162989,64
9	442413,72	1162990,71
10	442394,83	1163002,14
11	442390,49	1163004,77
12	442388,15	1163007,65
13	442387,04	1163010,52
14	442387,44	1163013,61
15	442389,44	1163017,70
16	442396,64	1163030,32
17	442400,82	1163037,72
18	442373,71	1163056,30
19	442313,20	1163093,73
20	442310,87	1163088,76
21	442297,40	1163060,90
22	442292,70	1163048,53
23	442291,13	1163045,40
24	442285,51	1163028,61
25	442285,99	1163028,46
26	442290,00	1163026,85
27	442280,33	1163001,57
28	442263,28	1162967,22
29	442291,13	1162949,47

30	442302,26	1162966,43
31	442333,29	1162946,69
32	442327,98	1162937,19
33	442331,23	1162935,48
34	442334,27	1162940,43
35	442342,63	1162953,19
36	442346,77	1162959,38
37	442353,81	1162970,38
38	442370,34	1162961,05
39	442372,79	1162965,25
40	442383,99	1162960,80
41	442385,23	1162964,03
42	442396,61	1162958,99
43	442405,27	1162953,66
44	442414,04	1162949,08
45	442421,77	1162943,94
46	442426,07	1162951,69
1	442428,96	1162964,70

14.3. Схема границ единой зоны регулирования застройки и хозяйственной деятельности ЕЗРЗ-2:



Используемые условные знаки и обозначения:



- границы территории участка ЕЗРЗ-2



- обозначение характерной (поворотной) точки

Перечень кадастровых участков, вошедших в территорию ЕЗРЗ-2

13:19:0101016:27	
------------------	--

Приложение 2
к приказу Министра культуры,
национальной политики и
архивного дела
Республики Мордовия
от _____ 2022 г. № _____

Режимы использования земель и требования
к градостроительным регламентам в границах объединенной зоны
охраны объектов культурного наследия федерального значения:
«Здание городского начального училища», расположенного по адресу:
Республика Мордовия, Темниковский район, г. Темников,
ул. Коммунистическая, 10, «Здание городской управы»,
расположенного по адресу: Республика Мордовия, Темниковский
район, г. Темников, ул. Коммунистическая, 12, «Здание уездного
училища», расположенного по адресу: Республика Мордовия,
Темниковский район, г. Темников, ул. Коммунистическая, 14, и
объектов культурного наследия регионального значения: «Памятник
архитектуры XIX в., бывшие купеческие лавки», расположенного по
адресу: Республика Мордовия, Темниковский район, г. Темников,
ул. Коммунистическая, 1, «Памятник архитектуры XIX в., бывший
жилой дом купца Смирнова», расположенного по адресу: Республика
Мордовия, Темниковский район, г. Темников,
ул. Коммунистическая, 5, «Памятник архитектуры XIX в.»,
расположенного по адресу: Республика Мордовия, Темниковский
район, г. Темников, ул. Коммунистическая, 18, «Памятник
архитектуры XIX в.», «Памятник архитектуры начала XIX в., где в
1812 г. размещался госпиталь, который содержал Ф.Ф. Ушаков»,
расположенного по адресу: Республика Мордовия, Темниковский
район, г. Темников, ул. Коммунистическая, 19, «Памятное место, где
была заживо сожжена сподвижница Степана Разина Алена
Арзамасская – Темниковская. Установлен памятный знак»,
расположенного по адресу: Республика Мордовия, Темниковский
район, г. Темников, площадь

1. Режимы использования земель и требования к
градостроительным регламентам в границах единой охранной зоны
(ЕОЗ)

В границах ЕОЗ-1 (ЕОЗ-1-1, ЕОЗ-1-2, ЕОЗ-1-3) разрешается:
- проведение земляных, землеустроительных, мелиоративных,
хозяйственных и иных работ, направленных на сохранение и восстановление
(регенерацию) историко-градостроительной и (или) природной среды
объекта культурного наследия (восстановление, воссоздание, восполнение

частично или полностью утраченных элементов и (или) характеристик историко-градостроительной и (или) природной среды);

- использование земельных участков и объектов капитального строительства в соответствии с видами разрешённого использования, установленными Правилами землепользования и застройки Темниковского городского поселения с учётом запретов и ограничений, установленных настоящими требованиями;

- ремонт, реконструкция линейных объектов транспортной инфраструктуры;

- ремонт, реконструкция, установка объектов транспортной инфраструктуры (остановочных павильонов городского пассажирского транспорта);

- установка технических средств регулирования дорожного движения высотой не более 4,0 метров;

- ремонт и реконструкция существующих линейных объектов инженерной инфраструктуры, прокладка новых сетей (водоснабжения, водоотведения, теплоснабжения, газоснабжения, телефонизации) подземным способом, новых сетей электроснабжения - надземным способом;

- благоустройство и озеленение территории, включая:

- организацию пешеходных площадок, дорожек, тротуаров с использованием в покрытии традиционных материалов (камень, гранит, брусчатка и иные материалы, а также имитирующие натуральные);

- организация велосипедных дорожек, дорожек для средств индивидуальной мобильности;

- размещение малых архитектурных форм, лестниц, скамеек, урн, пандусов и других приспособлений, в том числе обеспечивающих передвижение маломобильных групп населения;

- посадку зеленых насаждений с компактной кроной, разбивка газонов, цветников на основе разработанных проектов;

- установка произведений монументально-декоративного искусства высотой не более 4,0 метров;

- установка опор наружного освещения не более 8,0 метров;

- размещение мобильных элементов информационно-декоративного оформления событийного характера, включая праздничное оформление, устанавливаемых на срок проведения публичных мероприятий;

- размещение вывесок и средств наружной информации, не содержащих рекламы, с площадью информационного поля не более 1,0 квадратного метра;

- установка информационных (навигационных) указателей туристического назначения;

- проведение земляных, строительных работ и иной хозяйственной деятельности при наличии заключения о возможности их проведения при определении отсутствия или наличия выявленных объектов

археологического наследия на землях и земельных участках, подлежащих воздействию;

- проведение земляных, строительных работ и иной хозяйственной деятельности на землях и земельных участках, примыкающих к земельным участкам в границах территории объекта культурного наследия, при наличии в проектной документации разделов по обеспечению сохранности объекта культурного наследия;

- соблюдение требований в области охраны окружающей среды, необходимых для обеспечения сохранности объектов культурного наследия в их историческом и ландшафтном окружении, а также сохранности природного ландшафта;

- проведение мероприятий, направленных на обеспечение экологической и пожарной безопасности.

В границах ЕОЗ-1(ЕОЗ-1-1, ЕОЗ-1-2, ЕОЗ-1-3) запрещается:

- строительство объектов капитального строительства за исключением применения специальных мер, направленных на сохранение и восстановление (регенерацию) историко-градостроительной и (или) природной среды объекта культурного наследия (восстановление, воссоздание, восполнение частично или полностью утраченных элементов и (или) характеристик историко-градостроительной и (или) природной среды);

- изменение исторических направлений улиц;

- прокладка линейных объектов инженерной инфраструктуры (внешние сети водоснабжения, водоотведения, теплоснабжения, газоснабжения, телефонизации) надземным способом;

- размещение вывесок и средств наружной информации и рекламы на крышах зданий и сооружений;

- размещение рекламных щитов;

- установка отдельно стоящих рекламных конструкций;

- установка вышек сотовой связи;

- установка некапитальных строений, сооружений, за исключением временных на период проведения строительных работ: высотой не более 5,0 метров от планировочной отметки уровня земли до верхней отметки объекта;

- установка глухих ограждений, за исключением временных на период проведения строительных работ;

- вырубка деревьев, за исключением санитарных рубок;

- ведение хозяйственной деятельности, проведение любых работ, негативно влияющих на объекты культурного наследия, нарушающих историко-культурный ландшафт и отдельные его элементы, историческую планировочную структуру кварталов.

В границах ЕОЗ-2 (ЕОЗ-2-1, ЕОЗ-2-2, ЕОЗ-2-3, ЕОЗ-2-4, ЕОЗ-2-5 разрешается:

- проведение земляных, землеустроительных, мелиоративных, хозяйственных и иных работ, направленных на сохранение и восстановление (регенерацию) историко-градостроительной и (или) природной среды объекта культурного наследия (восстановление, воссоздание, восполнение частично или полностью утраченных элементов и (или) характеристик историко-градостроительной и (или) природной среды);

- использование земельных участков и объектов капитального строительства в соответствии с видами разрешённого использования, установленными Правилами землепользования и застройки Темниковского городского поселения с учётом запретов и ограничений, установленных настоящими требованиями;

- ремонт объектов капитального строительства;

- капитальный ремонт и реконструкция существующих объектов капитального строительства в пределах существующих объёмно-пространственных характеристик (площади застройки, высоты) с применением

в отделке фасадов: натуральных материалов: древесина, кирпич, металл, штукатурка фасадов под покраску, кирпич под покраску, открытый кирпич; цветовых решений, соответствующих внешнему архитектурному облику сложившейся среды; с сохранением архитектурного облика исторически ценных объектов, расположенных по адресам: ул. Коммунистическая, 7, 8, 9; ул. Карла Маркса, 2, 4/1, 10; при аварийном техническом состоянии указанных объектов - компенсационное строительство с воссозданием архитектурного исторического облика объектов;

- ремонт и реконструкция существующих линейных объектов инженерной инфраструктуры, прокладка новых сетей (водоснабжения, водоотведения, теплоснабжения, газоснабжения, телефонизации) подземным способом, новых сетей электроснабжения - надземным способом;

- благоустройство и озеленение территории, включая:

- организацию пешеходных площадок, дорожек, тротуаров с использованием в покрытии традиционных материалов (камень, гранит, брусчатка и иные материалы, а также имитирующие натуральные);

- организация велосипедных дорожек, дорожек для средств индивидуальной мобильности;

- размещение малых архитектурных форм, лестниц, скамеек, урн, пандусов и других приспособлений, в том числе обеспечивающих передвижение маломобильных групп населения;

- посадку зеленых насаждений с компактной кроной, разбивка газонов, цветников на основе разработанных проектов;

- установка произведений монументально-декоративного искусства высотой не более 4,0 метров;

- установка опор наружного освещения не более 8,0 метров;
- организация ночной подсветки фасадов;
- размещение мобильных элементов информационно-декоративного оформления событийного характера, включая праздничное оформление, устанавливаемых на срок проведения публичных мероприятий;
- размещение вывесок и средств наружной информации, не содержащих рекламы, с площадью информационного поля не более 1,0 квадратного метра;
- установка информационных (навигационных) указателей туристического назначения;
- проведение земляных, строительных работ и иной хозяйственной деятельности при наличии заключения о возможности их проведения при определении отсутствия или наличия выявленных объектов археологического наследия на землях и земельных участках, подлежащих воздействию;
- проведение земляных, строительных работ и иной хозяйственной деятельности на землях и земельных участках, примыкающих к земельным участкам в границах территории объекта культурного наследия, при наличии в проектной документации разделов по обеспечению сохранности объекта культурного наследия;
- соблюдение требований в области охраны окружающей среды, необходимых для обеспечения сохранности объектов культурного наследия в их историческом и ландшафтном окружении, а также сохранности природного ландшафта;
- проведение мероприятий, направленных на обеспечение экологической и пожарной безопасности.

В границах ЕОЗ-2 (ЕОЗ-2-1, ЕОЗ-2-2, ЕОЗ-2-3, ЕОЗ-2-4, ЕОЗ-2-5 запрещается:

- строительство объектов капитального строительства за исключением применения специальных мер, направленных на сохранение и восстановление (регенерацию) историко-градостроительной и (или) природной среды объекта культурного наследия (восстановление, воссоздание, восполнение частично или полностью утраченных элементов и (или) характеристик историко-градостроительной и (или) природной среды);
- изменение исторических направлений улиц;
- прокладка линейных объектов инженерной инфраструктуры (внешние сети водоснабжения, водоотведения, теплоснабжения, газоснабжения, телефонизации) надземным способом;
- размещение вывесок и средств наружной информации и рекламы на крышах зданий и сооружений;
- размещение рекламных щитов;
- установка отдельно стоящих рекламных конструкций;
- установка вышек сотовой связи;

- установка некапитальных строений, сооружений, за исключением временных на период проведения строительных работ: высотой не более 5,0 метров от планировочной отметки уровня земли до верхней отметки объекта;
- установка глухих ограждений, за исключением временных на период проведения строительных работ;
- вырубка деревьев, за исключением санитарных рубок;
- ведение хозяйственной деятельности, проведение любых работ, негативно влияющих на объекты культурного наследия, нарушающих историко-культурный ландшафт и отдельные его элементы, историческую планировочную структуру кварталов.

2. Режимы использования земель в границах единой зоны регулирования застройки и хозяйственной деятельности (ЕЗРЗ)

В границах ЕЗРЗ (ЕЗРЗ-1 (ЕЗРЗ-1-1, ЕЗРЗ-1-2, ЕЗРЗ-1-3, ЕЗРЗ-1-4), ЕЗРЗ-2) разрешается:

- проведение работ, направленных на восстановление историко-градостроительной и природной среды;
- использование земельных участков и объектов капитального строительства в соответствии с видами разрешённого использования, установленными Правилами землепользования и застройки Темниковского городского поселения с учётом запретов и ограничений, установленных настоящими требованиями;
- ограниченное строительство, реконструкция, капитальный ремонт объектов капитального строительства;
- ремонт объектов капитального строительства;
- капитальный ремонт и реконструкция существующих объектов капитального строительства в пределах существующих объёмно-пространственных характеристик (площади застройки, высоты) с применением в отделке фасадов: натуральных материалов: древесина, кирпич, металл, штукатурка фасадов под покраску, кирпич под покраску; цветовых решений, соответствующих внешнему архитектурному облику сложившейся среды; с сохранением архитектурного облика исторически ценных объектов, расположенных по адресам: ул. Коммунистическая, 17, 21; ул. Первомайская, 4;
- применение при строительстве, реконструкции, ремонте в отделке фасадов объектов капитального строительства натуральных материалов: камень, древесина, кирпич, металл, а также имитирующих натуральные, штукатурка фасадов под покраску, кирпич под покраску, открытый кирпич;
- снос (демонтаж) объектов капитального строительства при отсутствии признаков объекта культурного наследия;
- ремонт, установка, снос (демонтаж) некапитальных строений, сооружений высотой не более 5,0 метров от планировочной отметки уровня

земли до верхней отметки объекта (высотный параметр установлен в относительных отметках, является величиной постоянной);

- ремонт и реконструкция существующих линейных объектов инженерной инфраструктуры, прокладка новых сетей (водоснабжения, водоотведения, теплоснабжения, газоснабжения, электроснабжения, телефонизации);

- ремонт, реконструкция, строительство линейных объектов транспортной инфраструктуры;

- ремонт, реконструкция, установка объектов транспортной инфраструктуры (остановочных павильонов городского пассажирского транспорта и иные);

- установка технических средств регулирования дорожного движения высотой не более 4,0 метров;

- освоение подземного пространства, вертикальная планировка территорий;

- организация подземных и открытых наземных парковок, стоянок на специально отведенных площадках;

- благоустройство и озеленение территории, размещение малых архитектурных форм, лестниц, скамеек, урн, пандусов и других приспособлений, в том числе обеспечивающих передвижение маломобильных групп населения, организация пешеходных площадок, дорожек, тротуаров с использованием в покрытии традиционных материалов (камень, гранит, брусчатка и иные материалы, а также имитирующие натуральные), организация велосипедных дорожек, дорожек для средств индивидуальной мобильности, установка информационных указателей;

- установка опор наружного освещения высотой не более 8,0 метров;

- организация ночной подсветки фасадов;

- санитарные рубки деревьев, рубки ухода, рубки деревьев с проведением компенсационного озеленения;

- проведение земляных, строительных работ и иной хозяйственной деятельности на землях и земельных участках, примыкающих к земельным участкам в границах территории объекта культурного наследия, при наличии в проектной документации разделов по обеспечению сохранности объекта культурного наследия;

- проведение земляных, строительных работ и иной хозяйственной деятельности при наличии заключения о возможности их проведения при определении отсутствия или наличия выявленных объектов археологического наследия на землях и земельных участках, подлежащих воздействию;

- проведение мероприятий, направленных на обеспечение пожарной и экологической безопасности.

В границах ЕЗРЗ (ЕЗРЗ-1 (ЕЗРЗ-1-1, ЕЗРЗ-1-2, ЕЗРЗ-1-3, ЕЗРЗ-1-4), ЕЗРЗ-2) запрещается:

- изменение исторических направлений улиц;
- размещение вывесок и средств наружной информации и рекламы на крышах зданий и сооружений;
- размещение вывесок и средств наружной информации и рекламы с использованием открытого способа свечения, а также в виде фоновых конструкций, световых коробов, за исключением конструкций в витринах;
- размещение рекламных щитов;
- прокладка линейных объектов инженерной инфраструктуры (внешние сети водоснабжения, водоотведения, теплоснабжения, газоснабжения, электроснабжения, телефонизации) по фасадам зданий, выходящих на красные линии улиц;
- установка глухих ограждений, за исключением временных на период проведения строительных работ;
- установка вышек сотовой связи;
- складирование огнеопасных и взрывопожароопасных объектов и материалов;
- ведение хозяйственной деятельности, проведение любых работ, негативно влияющих на объекты культурного наследия, нарушающих историко-культурный ландшафт, историческую планировочную структуру кварталов.

3. Требования к градостроительным регламентам в границах единой зоны регулирования застройки и хозяйственной деятельности (ЕЗРЗ)

В границах ЕЗРЗ (ЕЗРЗ-1 (ЕЗРЗ-1-1, ЕЗРЗ-1-2, ЕЗРЗ-1-3, ЕЗРЗ-1-4), ЕЗРЗ-2) разрешается:

- процент застройки земельных участков не более 70;
- реконструкция существующих объектов капитального строительства, предельные параметры которых превышают установленную настоящими требованиями предельную высоту зданий, строений, сооружений, без увеличения их объемно-пространственных параметров;
- при установлении на крыше архитектурных элементов: купола, башни, фронтоны и другие элементы, их высота должна составлять не более одной четвертой от высоты здания, измеряемой от планировочной отметки уровня земли до верхней отметки объекта, не превышая установленную настоящими требованиями предельную высоту зданий, строений, сооружений;
- дымоходы, вентиляционные каналы, антенны, молниеотводы и другое инженерное оборудование, устанавливаемое на крышах, при расчете предельной высоты зданий, строений, сооружений не учитываются;

- предельная высота зданий, строений, сооружений измеряется в границах площади застройки объекта от планировочной отметки уровня земли до верхней отметки объекта (высотный параметр устанавливается в относительных отметках, является величиной постоянной).

В границах ЕЗРЗ-1 (ЕЗРЗ-1-1, ЕЗРЗ-1-2, ЕЗРЗ-1-3, ЕЗРЗ-1-4) разрешается:

- реконструкция, строительство объектов капитального строительства в соответствии с предельной высотой зданий, строений, сооружений не более 7,0 метров до карниза и не более 9,0 метров до конька скатной кровли (не более 2 этажей);

- кровля – скатная с углом наклона не более 30°, цветовое решение - оттенки серого, коричневого цветов и другие, соответствующие исторической среде.

В границах ЕЗРЗ-2 разрешается:

- реконструкция существующих объектов капитального строительства в пределах существующих объемно-пространственных характеристик (площади застройки, высоты).

В границах ЕЗРЗ-2 запрещается:

- строительство объектов капитального строительства.