



ПОСТАНОВЛЕНИЕ

УУРААХ

г. Якутск

Дьокуускай к.

от 25 декабря 2019 г. № 387

О формировании ежегодного рейтинга состояния инвестиционного климата муниципальных районов и городских округов Республики Саха (Якутия)

В целях проведения ежегодного рейтинга результатов работы муниципальных районов и городских округов Республики Саха (Якутия) по улучшению инвестиционного климата Правительство Республики Саха (Якутия) **п о с т а н о в л я е т**:

1. Утвердить прилагаемое Положение о порядке формирования ежегодного рейтинга состояния инвестиционного климата муниципальных районов и городских округов Республики Саха (Якутия) (далее - Положение).

2. Министерству предпринимательства, торговли и туризма Республики Саха (Якутия), Министерству финансов Республики Саха (Якутия) представлять в государственное автономное учреждение Республики Саха (Якутия) «Центр стратегических исследований при Главе Республики Саха (Якутия)» информацию по улучшению инвестиционного климата в муниципальных образованиях Республики Саха (Якутия) согласно приложению № 1 к Положению ежегодно до 1 мая года, следующего за отчетным.

3. Рекомендовать органам местного самоуправления муниципальных районов и городских округов Республики Саха (Якутия) представлять в государственное автономное учреждение Республики Саха (Якутия) «Центр стратегических исследований при Главе Республики Саха (Якутия)» информацию для формирования рейтинга состояния инвестиционного климата муниципальных районов и городских округов Республики Саха (Якутия) в соответствии с Положением ежегодно до 1 мая года, следующего за отчетным.

4. Контроль исполнения настоящего постановления возложить

на заместителя Председателя Правительства Республики Саха (Якутия)
Бычкова К.Е.

5. Опубликовать настоящее постановление в официальных средствах
массовой информации Республики Саха (Якутия).

Председатель Правительства
Республики Саха (Якутия)



В. СОЛОДОВ



УТВЕРЖДЕНО

Постановлением Правительства
Республики Саха (Якутия)
от 25 декабря 2019 г. № 387

ПОЛОЖЕНИЕ

**о порядке формирования ежегодного рейтинга состояния
инвестиционного климата муниципальных районов и городских округов
Республики Саха (Якутия) (далее - Положение)**

1. Общие положения

1.1. Настоящее Положение разработано в целях формирования рейтинга муниципальных районов и городских округов Республики Саха (Якутия) (далее - муниципальное образование) по созданию благоприятного инвестиционного климата (далее - рейтинг) и устанавливает порядок расчета значений показателей для анализа эффективности мер, принимаемых органами местного самоуправления муниципальных образований по созданию благоприятного инвестиционного климата.

1.2. Исполнительным органом государственной власти Республики Саха (Якутия), ответственным за формирование рейтинга, является Министерство экономики Республики Саха (Якутия).

1.3. Оператором формирования рейтинга определено государственное автономное учреждение Республики Саха (Якутия) «Центр стратегических исследований при Главе Республики Саха (Якутия)» (далее - ГАУ РС (Я) «ЦСИ»).

1.4. Результаты ежегодного рейтинга инвестиционного климата муниципальных районов и городских округов Республики Саха (Якутия) определяются Координационной комиссией («Проектный офис») по улучшению инвестиционного климата в Республике Саха (Якутия) (далее – Проектный офис) в соответствии с полученными данными и критериями оценки, приведенными в приложении № 1 к настоящему Положению.

2. Цель и этапы формирования рейтинга

2.1. Целью формирования рейтинга является оценка эффективности мер, принимаемых органами местного самоуправления муниципальных

образований по созданию благоприятного инвестиционного климата в муниципальных районах и городских округах Республики Саха (Якутия).

2.2. Этапы и сроки формирования рейтинга проводятся в соответствии с установленными требованиями, приведенными в приложении № 3 к настоящему Положению.

3. Порядок проведения опроса предпринимателей

3.1. Министерство экономики Республики Саха (Якутия) совместно с Министерством предпринимательства, торговли и туризма Республики Саха (Якутия) формируют предложения по выбору респондентов с учетом необходимого охвата субъектов различных видов деятельности.

3.2. В соответствии с выработанными предложениями Министерства экономики Республики Саха (Якутия) и Министерства предпринимательства, торговли и туризма Республики Саха (Якутия) органы местного самоуправления муниципальных образований Республики Саха (Якутия) формируют и готовят качественную базу респондентов по специальной выборке в соответствии с рекомендованной формой АНО «Агентство стратегических инициатив по продвижению новых проектов» согласно приложению № 4 к настоящему Положению.

3.3. Для получения информации от субъектов малого и среднего предпринимательства ГАУ РС (Я) «ЦСИ» проводит опрос.

3.4. Для проведения опроса используется анкета по оценке муниципальных районов и городских округов Республики Саха (Якутия) по улучшению инвестиционного климата (далее - Анкета) согласно приложению № 2 к настоящему Положению.

3.5. Опрос считается состоявшимся, если опрошены не менее 2% предпринимателей, но не менее 10 предпринимателей в каждом муниципальном образовании Республики Саха (Якутия), респонденты выбираются случайным образом.

3.6. При проведении опроса могут использоваться следующие виды опроса: анкетирование, интернет-опрос и телефонный.

Анкетирование проводится на рабочих местах респондентов, а также на совещаниях, организованных с участием предпринимателей в муниципальных образованиях Республики Саха (Якутия).

Интернет-опрос осуществляется путем размещения Анкеты на портале малого и среднего предпринимательства Республики Саха (Якутия) <http://portal.b14.ru/>, инвестиционном портале Республики Саха (Якутия) <http://investyakutia.com> в информационно-телекоммуникационной сети

Интернет и информационных порталах муниципальных образований Республики Саха (Якутия) в информационно-телекоммуникационной сети Интернет;

телефонный опрос респондентов проводится посредством сотовой связи.

4. Порядок представления информации и подведение итогов формирования рейтинга

4.1. Источником информации для формирования рейтинга являются данные, поступившие в ГАУ РС (Я) «ЦСИ» от федеральных органов государственной власти, исполнительных органов государственной власти Республики Саха (Якутия), администраций муниципальных образований Республики Саха (Якутия) по показателям, указанным в приложении № 1 к настоящему Положению.

4.2. ГАУ РС (Я) «ЦСИ» обобщает представленную информацию и формирует сводный рейтинг состояния инвестиционного климата по каждому муниципальному образованию (далее - сводный рейтинг) в соответствии с показателями и формулами, приведенными в приложении № 1 к настоящему Положению.

4.3. Сводный рейтинг и вся полученная информация вносятся на рассмотрение заседания Проектного офиса.

4.4. Для рассмотрения рейтинга Проектный офис вправе привлекать экспертов, в рамках компетенции рассматриваемых вопросов, для осуществления оценки результатов сводного рейтинга.

4.5. Проектный офис согласовывает рейтинг инвестиционного климата муниципальных образований Республики Саха (Якутия) и направляет на утверждение Главе Республики Саха (Якутия).

Приложение № 1
к Положению о порядке формирования
ежегодного рейтинга инвестиционного климата
муниципальных районов и городских округов
Республики Саха (Якутия)

ПЕРЕЧЕНЬ
показателей для формирования рейтинга инвестиционного
климата муниципальных районов и городских округов
Республики Саха (Якутия)

№	Наименование показателя	Источник информации	
1. Общие показатели			
	Абсолютные показатели	Относительные показатели	
1.1.	Инвестиции в основной капитал субъектов малого предпринимательства – юридических лиц и среднего предпринимательства, тыс. руб.	Инвестиции в основной капитал субъектов малого предпринимательства – юридических лиц и среднего предпринимательства на душу населения, тыс. руб.	Саха(Якутия)стат, органы местного самоуправления муниципальных образований Республики Саха (Якутия)
1.2.	Число малых и средних предприятий, единиц	Число малых и средних предприятий на 1 тыс. человек населения, единиц	Саха(Якутия)стат, данные Единого реестра субъектов МСП (ФНС России)
1.3.	Абсолютный прирост количества субъектов малого и среднего предпринимательства, осуществляющих деятельность на территории муниципального образования, единиц	Темп роста количества субъектов малого и среднего предпринимательства, осуществляющих деятельность на территории муниципального образования, в % к предыдущему году	Саха(Якутия)стат, данные Единого реестра субъектов МСП (ФНС России)
1.4.	Среднемесячная номинальная начисленная заработная плата работников	Темп роста среднемесячной номинальной начисленной заработной	Саха(Якутия)стат, органы местного самоуправления муниципальных

	субъектов малого предпринимательства – юридических лиц и среднего предпринимательства, рублей	платы работников субъектов малого предпринимательства – юридических лиц и среднего предпринимательства, в % к предыдущему году	образований Республики Саха (Якутия)
1.5.	Среднесписочная численность работников (без внешних совместителей) субъектов малого предпринимательства – юридических лиц и средних предприятий, человек	Доля среднесписочной численности работников (без внешних совместителей) субъектов малого предпринимательства – юридических лиц и средних предприятий в среднесписочной численности работников (без внешних совместителей) всех предприятий и организаций, в %	Саха(Якутия)стат, органы местного самоуправления муниципальных образований Республики Саха (Якутия)
1.6.	Объем отгруженных товаров собственного производства, выполненных работ и услуг собственными силами субъектами малого предпринимательства – юридических лиц, тыс. рублей	Доля отгруженных товаров собственного производства, выполненных работ и услуг собственными силами субъектами малого предпринимательства – юридических лиц в общем объеме отгруженных товаров собственного производства, выполненных работ и услуг собственными силами организаций (с учетом субъектов малого предпринимательства – юридических лиц) муниципального района (городского округа), в %	Саха(Якутия)стат, органы местного самоуправления муниципальных образований Республики Саха (Якутия)
1.7.		Соотношение количества выданных выписок из Государственного	Органы местного самоуправления муниципальных

		адресного реестра к количеству отказов по причине отсутствия адреса, %	образований Республики Саха (Якутия), УФНС России по Республике Саха (Якутия)
1.8.		Соотношение количества исполненных ОМСУ с нарушением срока уведомлений об отсутствии (несоответствии) адреса к общему количеству направленных в ОМСУ уведомлений, %	Органы местного самоуправления муниципальных образований Республики Саха (Якутия), УФНС России по Республике Саха (Якутия)
1.9.	Объем поступлений налогов на совокупный доход от субъектов малого и среднего предпринимательства, тыс. руб.	Доля налогов на совокупный доход от субъектов малого и среднего предпринимательства в общей сумме налогов, поступающих в бюджет муниципальных образований, в %	УФНС России по Республике Саха (Якутия), органы местного самоуправления муниципальных образований Республики Саха (Якутия)
1.10.	Расходы бюджета муниципального образования на развитие и поддержку малого и среднего предпринимательства (без учета средств республиканского и федерального бюджетов), тыс. руб.	Объем расходов бюджета муниципального образования на развитие и поддержку малого и среднего предпринимательства (без учета средств республиканского и федерального бюджетов) в расчете на одно малое и среднее предприятие муниципалитета, тыс. руб.	Органы местного самоуправления муниципальных образований Республики Саха (Якутия)
1.11.	Размер задолженности администрации муниципального образования перед предпринимателями по исполненным муниципальным контрактам на конец	Доля субъектов малых и средних предприятий, перед которыми имеется задолженность администрации по исполненным муниципальным контрактам в общей	Органы местного самоуправления муниципальных образований Республики Саха (Якутия)

	года	численности субъектов малых и средних предприятий, в %	
1.12.		Доля закупок, участниками которых являются только субъекты малого предпринимательства и социально ориентированные некоммерческие организации, в сфере муниципального заказа от общего количества закупок муниципального заказа рассчитанного с учетом части 1.1 статьи 30 Федерального закона 44-ФЗ, %	Органы местного самоуправления муниципальных образований Республики Саха (Якутия), Минфин Республики Саха (Якутия)
1.13.	Количество процедур оценки регулирующего воздействия (ОРВ) проектов муниципальных правовых актов, касающихся предпринимательской деятельности, единиц		Органы местного самоуправления муниципальных образований Республики Саха (Якутия)
1.14.	Количество проведенных процедур ОРВ проектов муниципальных правовых актов, касающихся предпринимательской деятельности, с участием экспертного сообщества и деловых объединений, единиц		Органы местного самоуправления муниципальных образований Республики Саха (Якутия)
1.15.	Количество учтенных выводов, содержащихся в заключении об ОРВ проектов муниципальных правовых актов,		Органы местного самоуправления муниципальных образований Республики Саха (Якутия)

	касающихся предпринимательской деятельности (обязательный, специальная процедура, иной механизм учета выводов), единиц		
1.16.	Наличие бизнес-инкубатора, единиц		Минпред Республики Саха (Якутия)
2. Опросные показатели			
2.1.		Оценка деятельности органов местного самоуправления муниципальных образований Республики Саха (Якутия) по выдаче разрешений на строительство	Данные опроса респондентов из числа представителей предпринимательского сообщества
2.2.		Оценка эффективности подключения к электросетям	
2.3.		Эффективность института оценки регулирующего воздействия в муниципальном образовании	
2.4.		Эффективность работы коллегиального органа по вопросам развития предпринимательства и инвестиций в муниципальном образовании (муниципальный совет, комиссия, рабочая группа и т.д.)	
2.5.		Качество специализированного интернет-портала об инвестиционной деятельности муниципального образования	

2.6.		Оценка качества дорожных сетей для предпринимателей
2.7.		Удовлетворенность предпринимателей качеством телекоммуникационных услуг в муниципальном образовании
2.8.		Оценка мер финансовой поддержки
2.9.		Удовлетворенность предпринимателей доступностью трудовых ресурсов необходимой квалификации
2.10.		Оценка удовлетворенности получения консультационных и образовательных услуг, оказываемых организациями инфраструктуры поддержки малого предпринимательства в муниципальном образовании
2.11.		Удовлетворенность субъектов малого предпринимательства наличием и доступностью необходимой для ведения бизнеса недвижимости (строений и земельных участков) в муниципальном образовании
2.12.		Удовлетворенность процедурами получения арендных площадей, предоставляемых субъектам малого предпринимательства

Рассчитывается общий рейтинг (по всем муниципальным районам и городским округам Республики Саха (Якутия)) и рейтинг по группам муниципальных образований:

1 группа - промышленная группа улусов (районов) и городских округов Республики Саха (Якутия) (МР «Алданский район», МР «Кобяйский улус (район)», МР «Ленский район», МР «Мирнинский район», МР «Нерюнгринский район», МР «Нюрбинский район», МР «Оймяконский улус (район)», МР «Усть-Майский улус (район)», ГО «город Якутск», ГО «Жатай»);

2 группа - центральная сельскохозяйственная группа улусов (районов) Республики Саха (Якутия) (МР «Амгинский улус (район)», МР «Верхневиллюйский улус (район)», МР «Виллюйский улус (район)», МР «Горный улус», МР «Мегино-Кангаласский улус», МР «Намский улус», МР «Олекминский район», МР «Сунтарский улус (район)», МР «Таттинский улус», МР «Томпонский район», МР «Усть-Алданский улус (район)», МР «Хангаласский улус», МР «Чурапчинский улус (район)»);

3 группа - арктическая группа улусов (районов) Республики Саха (Якутия) (МР «Абыйский улус (район)», МР «Аллайховский улус (район)», МР «Анабарский национальный (долгано-эвенкийский) улус (район)», МР «Булунский улус (район)», МР «Верхнеколымский улус (район)», МР «Верхоянский район», МР «Жиганский улус», МР «Момский район», МР «Нижнеколымский район», МР «Оленекский эвенкийский национальный район», МР «Среднеколымский улус (район)», МР «Усть-Янский улус (район)», МР «Эвено-Бытантайский национальный улус (район)»).

Рейтинги строятся путем ранжирования муниципальных районов и городских округов Республики Саха (Якутия) в порядке убывания по значениям интегральных индексов, которые рассчитываются в несколько этапов:

1. Числовые значения прямых показателей (положительная динамика определяется увеличением значения показателя) переводятся в отнормированные значения ($X_{\text{норм}}^i$):

$$X_{\text{норм}}^i = (X_i - X_{\text{min}}) / (X_{\text{max}} - X_{\text{min}}), \quad (1)$$

где:

X_i – значение показателя муниципального района (городского округа) Республики Саха (Якутия);

X_{\min} – минимальное значение показателя среди всех муниципальных районов и городских округов Республики Саха (Якутия) (по группе муниципальных образований);

X_{\max} – максимальное значение показателя среди всех муниципальных районов и городских округов Республики Саха (Якутия) (по группе муниципальных образований).

2. Числовые значения обратных показателей (положительная динамика определяется уменьшением значения показателя) переводятся в отнормированные значения ($X_{\text{норм}}$):

$$X_{\text{норм}} = (X_i - X_{\max}) / (X_{\min} - X_{\max}), \quad (2)$$

3. Определяется сумма отнормированных значений показателей, имеющих абсолютные и относительные значения, по каждому муниципальному району (городскому округу) Республики Саха (Якутия).

$$S_{\text{норм}}^i = (X_{\text{норм}}^{\text{ин}} + X_{\text{норм}}^{\text{им}}) / 2, \quad (3)$$

где:

$X_{\text{норм}}^{\text{ин}}$ - отнормированное абсолютное значение показателя;

$X_{\text{норм}}^{\text{им}}$ - отнормированное относительное значение показателя;

4. Суммируются отнормированные показатели без абсолютных значений с отнормированными показателями, обладающими абсолютными и относительными значениями ($S_{\text{норм}}^i$):

$$Y_{\text{норм}}^i = \sum X_{\text{норм}}^{\text{иб}} + \sum S_{\text{норм}}^i, \quad (4)$$

где:

$X_{\text{норм}}^{\text{иб}}$ - отнормированный показатель без абсолютного значения;

$S_{\text{норм}}^i$ - сумма отнормированных значений абсолютных и относительных показателей;

5. Определяется индекс по общим показателям (I_i):

$$I_i = Y_{\text{норм}}^i / 16 * 100\%, \quad (5)$$

где:

$Y_{\text{норм}}^i$ - сумма отнормированных значений показателей.

6. Индекс по опросным показателям рассчитывается делением суммы всех значений опросных показателей на общее значение допустимой суммы всех значений опросных показателей (K_i):

$$K_i = \sum N_i / 60 * 100\%, \quad (6)$$

где:

N_i – сумма всех значений опросных показателей.

7. Определяется сводный индекс(A_i):

$$A_i = I_i + K_i, \quad (7)$$

По сводному индексу проводится ранжирование, муниципальному району (городскому округу) Республики Саха (Якутия) с наилучшим значением индекса (наибольшее значение в рассматриваемом ряду) присваивается первое место, а муниципальному району (городскому округу) Республики Саха (Якутия) с наихудшим значением присваивается последнее место.

Приложение № 2
к Положению о порядке формирования
ежегодного рейтинга инвестиционного климата
муниципальных районов и городских округов
Республики Саха (Якутия)

АНКЕТА
по оценке муниципальных районов и городских
округов Республики Саха (Якутия) по улучшению
инвестиционного климата

Муниципальный район (городской округ): _____

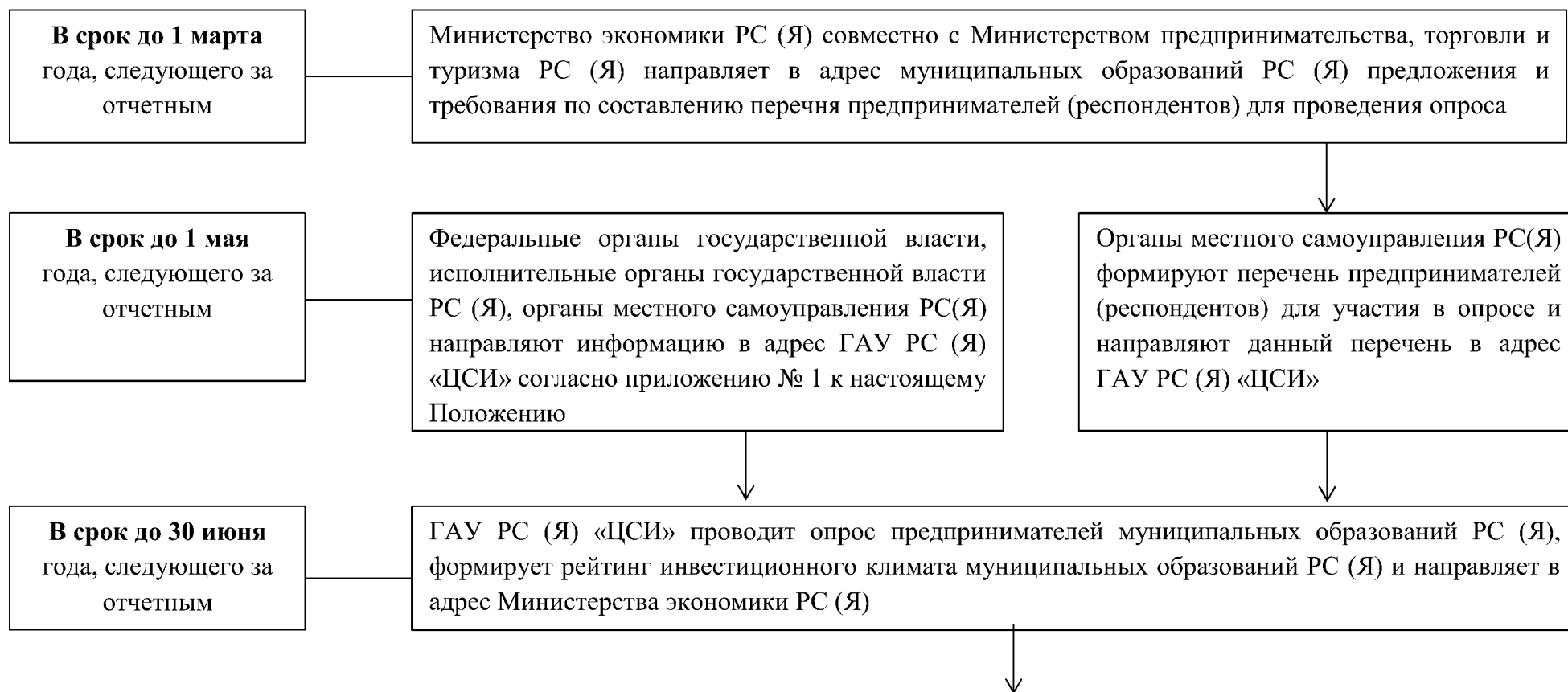
№	Наименование показателя	Балл по критерию от 0 до 5
1.	Оценка деятельности органов местного самоуправления по выдаче разрешений на строительство	
2.	Оценка эффективности подключения к электросетям	
3.	Эффективность института оценки регулирующего воздействия в муниципальном образовании	
4.	Эффективность работы коллегиального органа по вопросам развития предпринимательства и инвестиций в муниципальном образовании (муниципальный совет, комиссия, рабочая группа и т.д.)	
5.	Качество специализированного интернет-портала об инвестиционной деятельности муниципального образования	
6.	Оценка качества дорожных сетей для предпринимателей	
7.	Удовлетворенность предпринимателей качеством телекоммуникационных услуг в муниципальном образовании	
8.	Оценка мер финансовой поддержки	
9.	Удовлетворенность предпринимателей доступностью трудовых ресурсов необходимой квалификации	
10.	Оценка удовлетворенности получения консультационных и образовательных услуг, оказываемых организациями инфраструктуры	

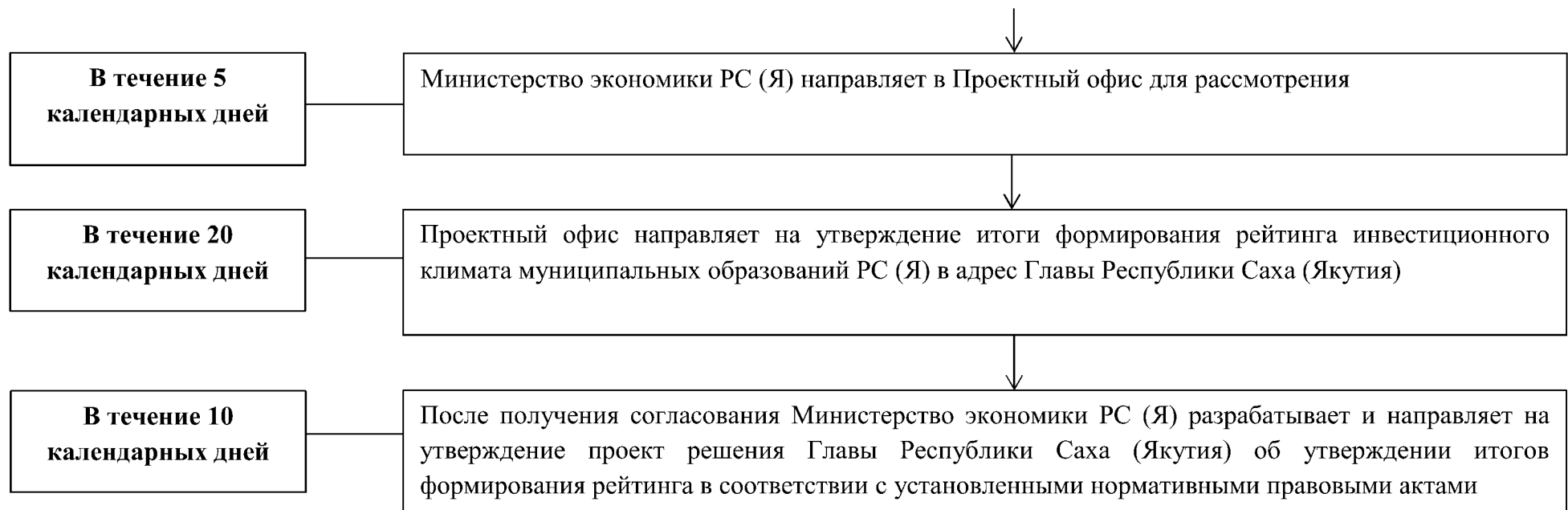
	поддержки малого предпринимательства в муниципальном образовании	
11.	Удовлетворенность субъектов малого предпринимательства наличием и доступностью необходимой для ведения бизнеса недвижимости (строений и земельных участков) в муниципальном образовании	
12.	Удовлетворенность процедурами получения арендных площадей, предоставляемых субъектам малого предпринимательства	

<*> Шкала оценки: 1 – совершенно не удовлетворен, 2 - не удовлетворен, 3 – удовлетворен, но есть замечания/пожелания, 4 - скорее удовлетворен, 5 - полностью удовлетворен.

Приложение № 3
к Положению о порядке формирования
ежегодного рейтинга инвестиционного климата
муниципальных районов и городских округов
Республики Саха (Якутия)

СХЕМА
предоставления информации для формирования рейтинга инвестиционного климата
муниципальных районов и городских округов Республики Саха (Якутия)





Приложение № 4
к Положению о порядке формирования
ежегодного рейтинга инвестиционного климата
муниципальных районов и городских округов
Республики Саха (Якутия)

**Рекомендованная форма для заполнения списка респондентов
АНО «Агентство стратегических инициатив по продвижению новых
проектов»**

Субъект РФ	МР, город	Фамилия	Имя	Отчество	Должность	Организация	ОГРН	Контактный телефон	Мобильный телефон	Электронная почта	Фактор, показатель Национального рейтинга	Комментарии
