



**КОМИТЕТ ПО ОХРАНЕ И ИСПОЛЬЗОВАНИЮ ОБЪЕКТОВ КУЛЬТУРНОГО
НАСЛЕДИЯ РЕСПУБЛИКИ СЕВЕРНАЯ ОСЕТИЯ-АЛАНИЯ**

П Р И К А З

«6» марта 2023 г.

№ 55

г. Владикавказ

**Об утверждении предмета охраны
объекта культурного наследия регионального значения «Сторожевая башня
рода Мамсуровых», расположенного по адресу: Республика Северная
Осетия-Алания, Пригородный район, с. Даргавс, на северо-восточной
окраине села**

Руководствуясь Федеральным законом от 25 июня 2002 года № 73-ФЗ «Об объектах культурного наследия (памятниках истории и культуры) народов Российской Федерации» и Законом Республики Северная Осетия-Алания от 24 августа 2005 года № 53-РЗ «О сохранении, использовании и государственной охране объектов культурного наследия (памятников истории и культуры) народа Республики Северная Осетия-Алания», приказываю:

1. Утвердить предмет охраны объекта культурного наследия регионального значения «Сторожевая башня рода Мамсуровых», расположенного по адресу: Республика Северная Осетия-Алания, Пригородный район, с. Даргавс, на северо-восточной окраине села, согласно приложению 1.

2. Контроль исполнения настоящего приказа оставляю за собой.

Председатель Комитета

А. Галуев

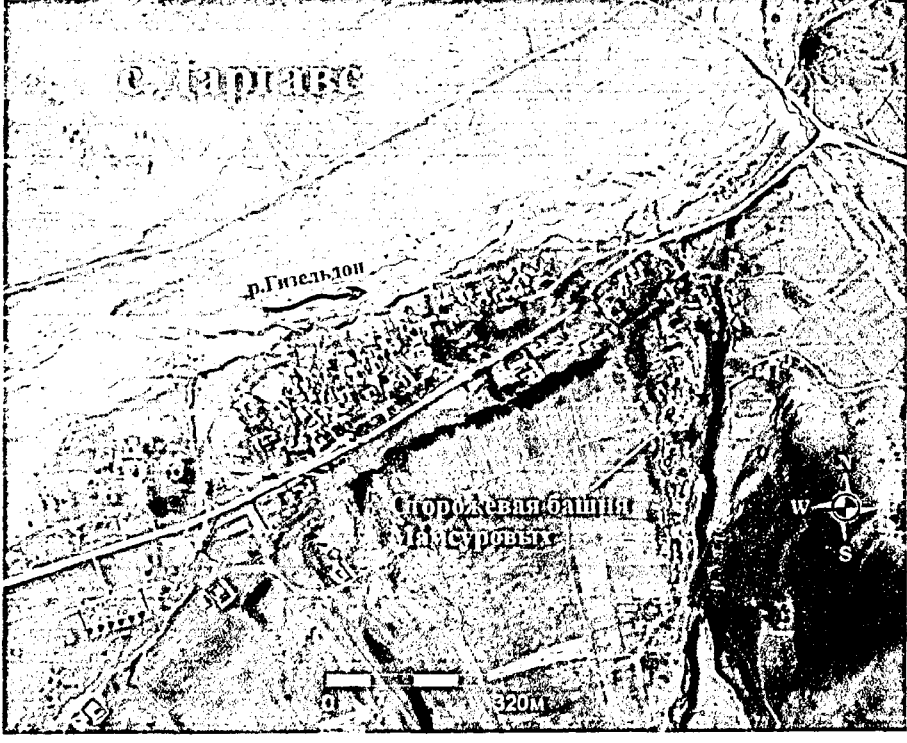
Администрация Главы РСО-Алания и
Правительства РСО-Алания
ЗАРЕГИСТРИРОВАНО

9 23 2023 г.

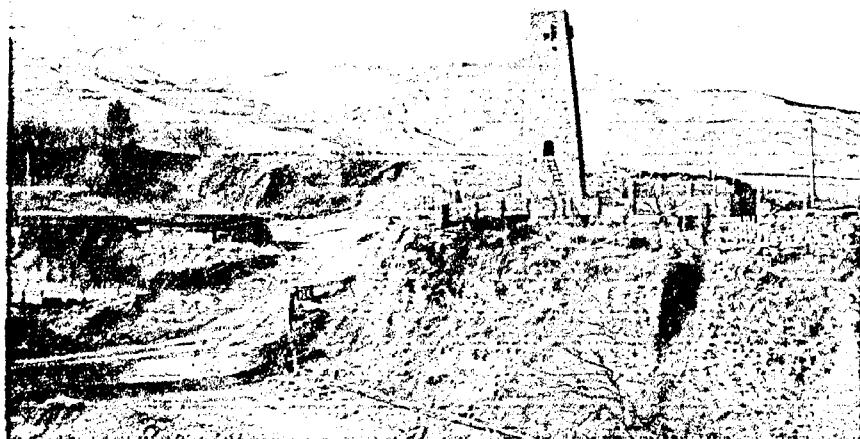
№ 0075-23-2

Предмет охраны
объекта культурного наследия регионального значения «Сторожевая башня
рода Мамсуровых», расположенного по адресу: Республика Северная
Осетия-Алания, Пригородный район, с. Даргавс, на северо-восточной
окраине села

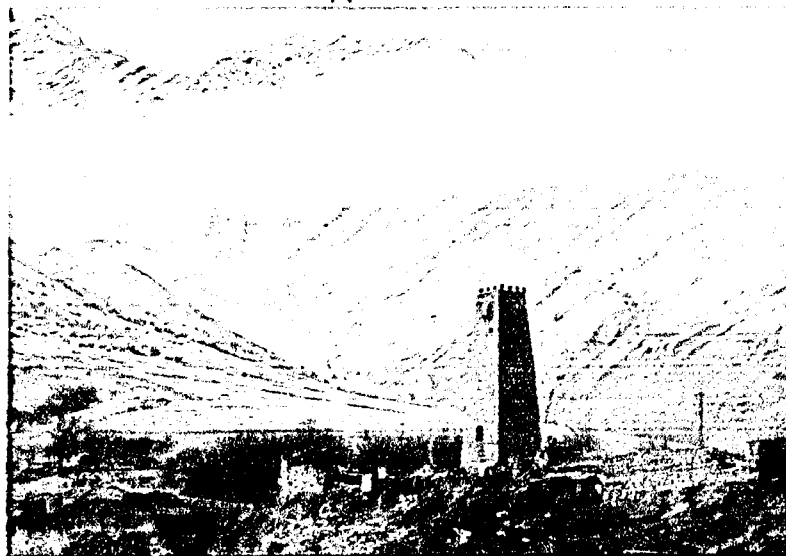
Предметом охраны объекта культурного наследия регионального значения «Сторожевая башня рода Мамсуровых», расположенного по адресу: Республика Северная Осетия-Алания, Пригородный район, с. Даргавс, на северо-восточной окраине села, являются:

№ п/ п	Элементы предмета охраны	Фотография
1	<p>Место расположения башни в планировочной структуре селения. Башня расположена в восточных кварталах селения, на возвышенности на левом берегу р.Уаллагдон, к югу от главной улицы, в 400м южнее впадения р.Уаллагдон в р.Гизельдон. Координаты башни в системе WGS 84: N 42° 50' 08,3" E 44° 26' 29,8"</p>	

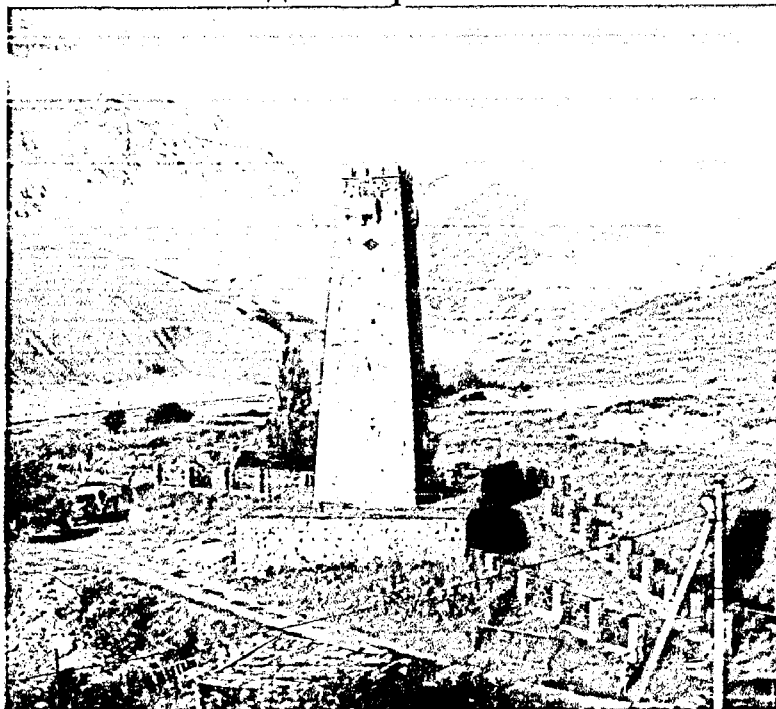
2	Композиционная значимость (роль) в структуре застройки селения.
3	Силуэтная характеристика башни и её связь с природной средой. Лаконичный по формам объем многоярусного сооружения, органично вписан в ландшафт.
4	Основные габариты (в том числе толщина стен) башни и других строений. Башня в плане квадратная – размеры: 4,7 м х 4,7 (м), высота около 17м. Толщина стен на уровне пола 2-го яруса 0,7 м.
5	Сохранившиеся конструкции башни.



Вид с востока



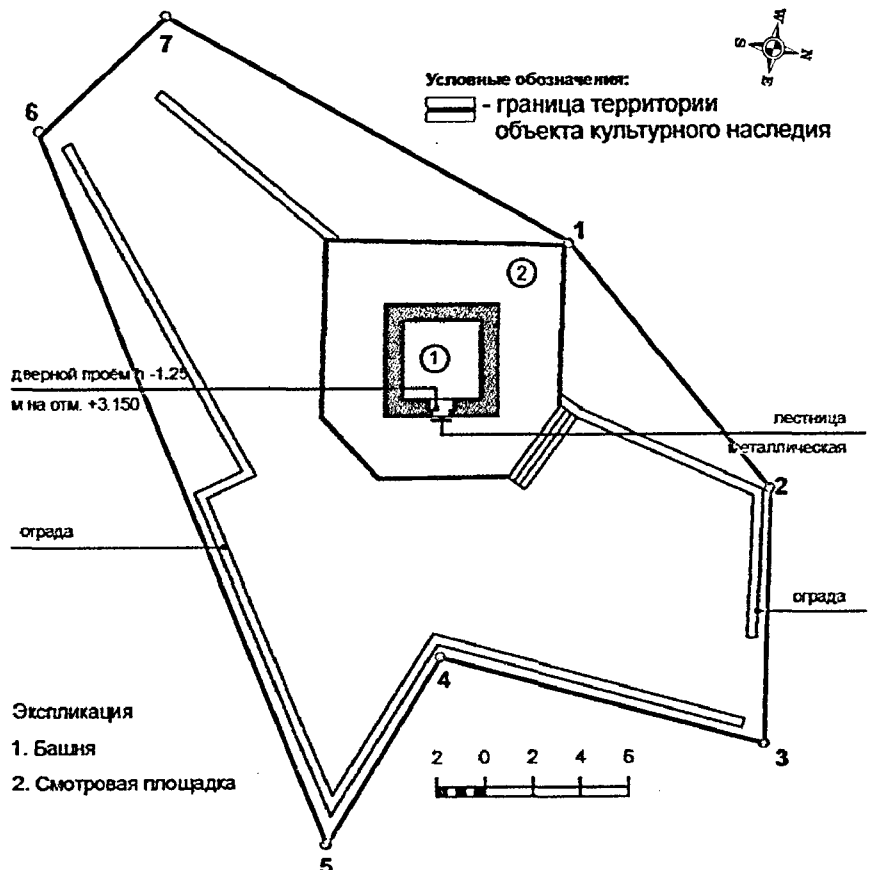
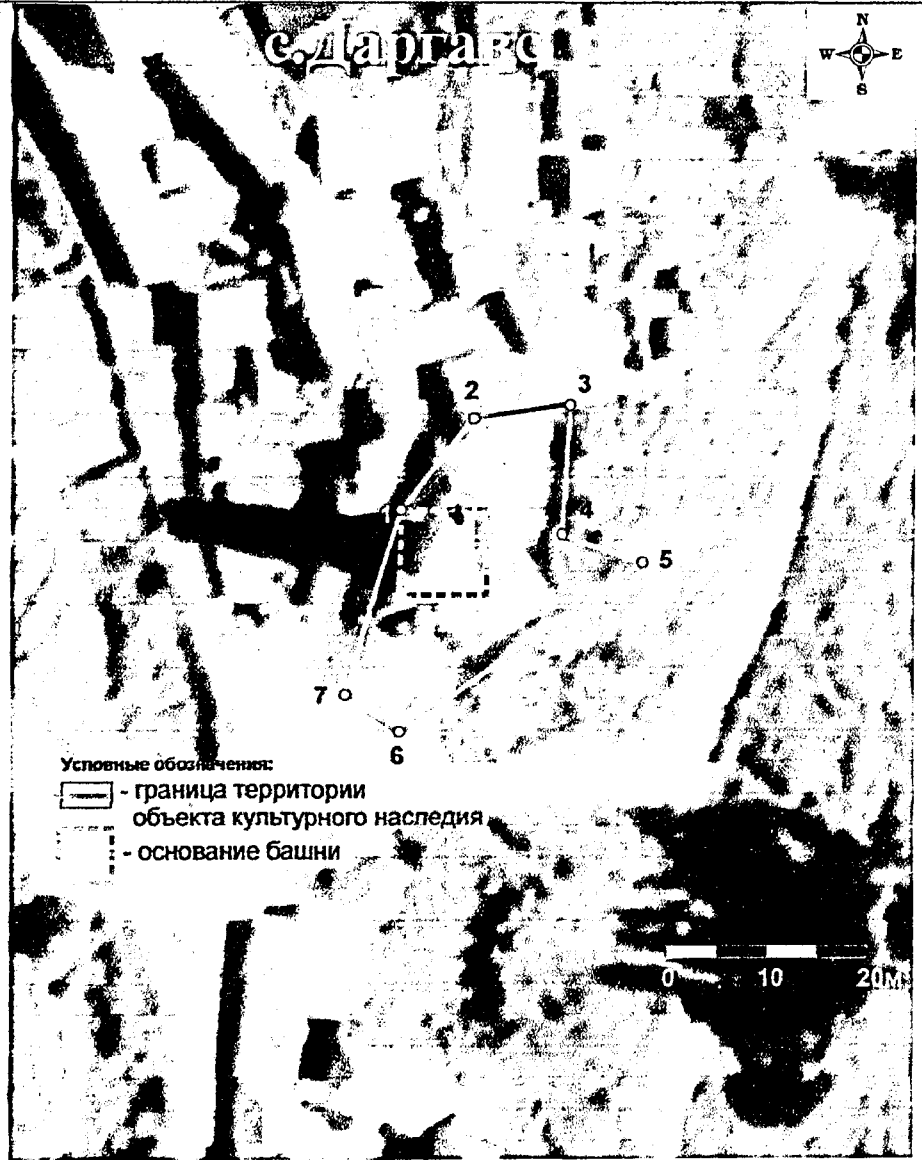
Вид с северо-востока



Вид с запада

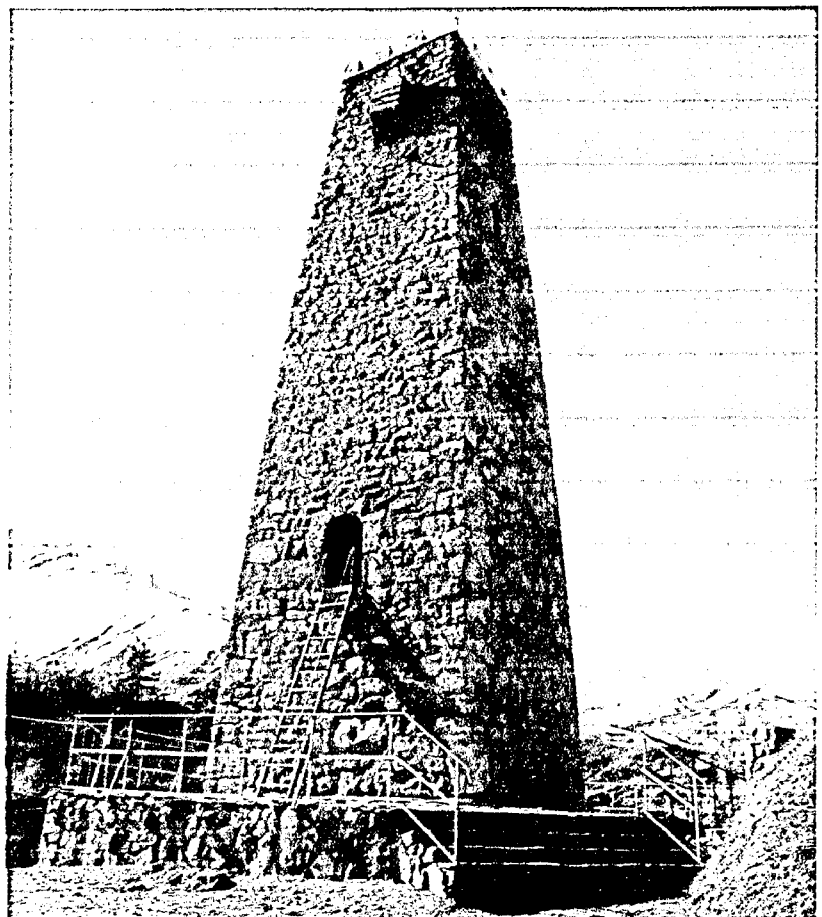
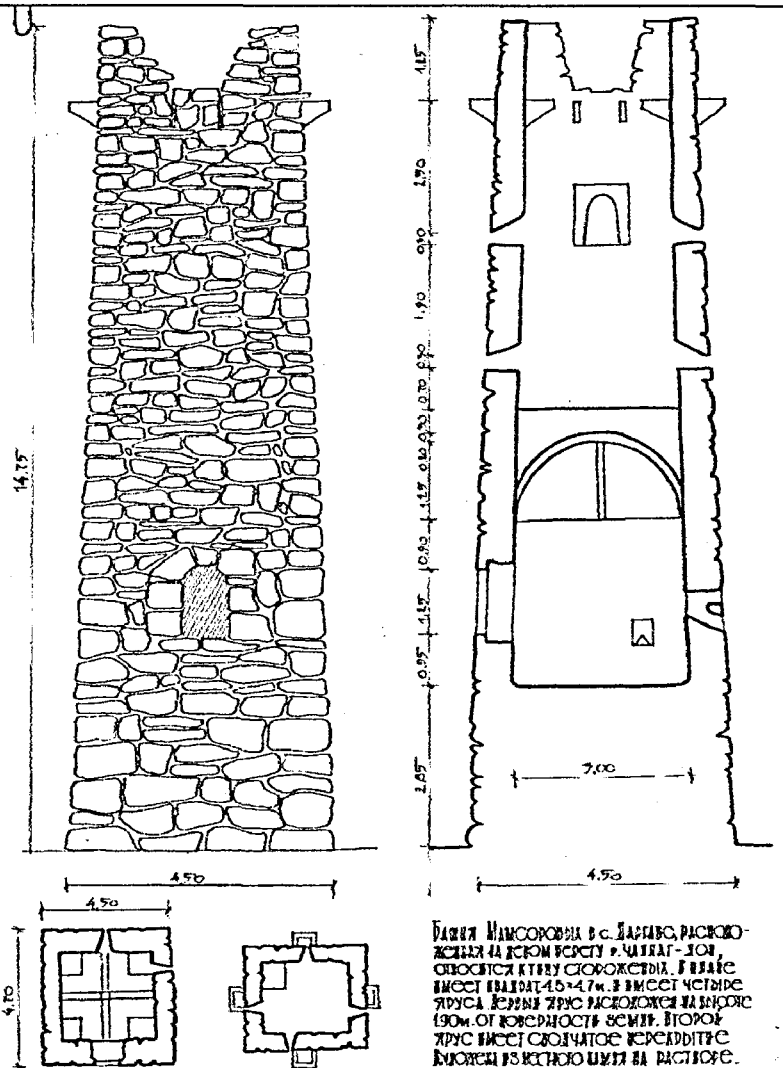
6

Территория ОКН, рельеф территории. Очертания изменены в 2011 г. при производстве землеустроительных работ. Граница участка привязана к конструкциям вновь устроенных основания башни и ограды.



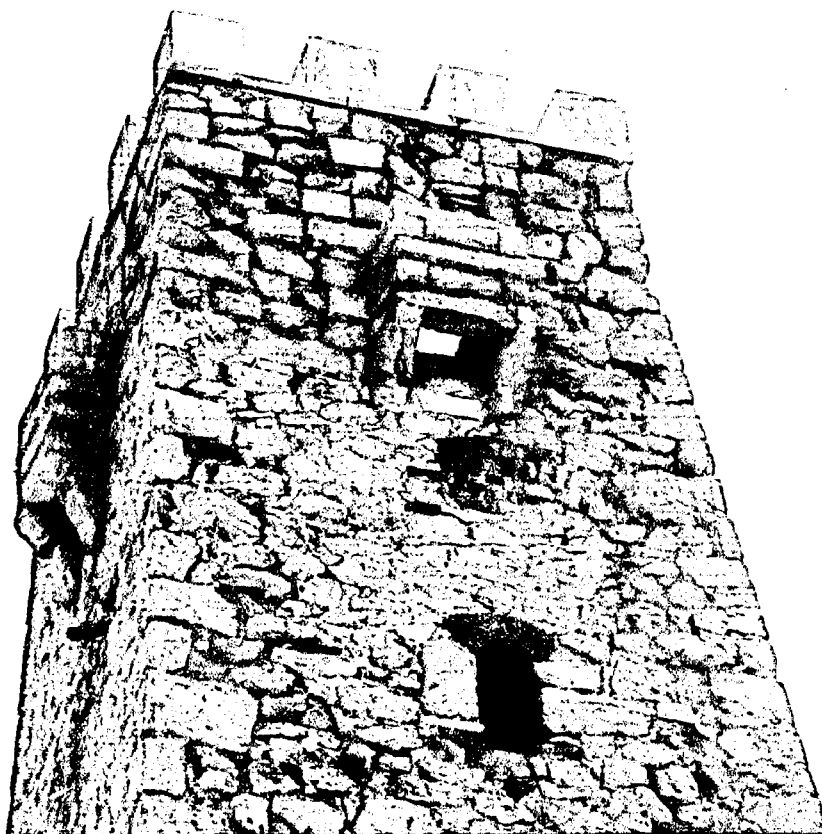
7

Типологические характеристики, включая объемно-планировочное решение и фасады. Башня оборонительная пятиярусная, в плане квадратная. Кровля плоская, завершение в виде открытой прямоугольной террасы с заградительным парапетом из продолжения стен. Корпус имеет значительное сужение кверху, что является следствием не только утончения стен, но и их наклона внутрь (рикошетирующий профиль). Уклон стен 1:17. Нижний ярус глухой, выполняет функцию цельного основания. Перекрытие второго яруса каменное, в виде сомкнутого четырехстороннего ложного свода

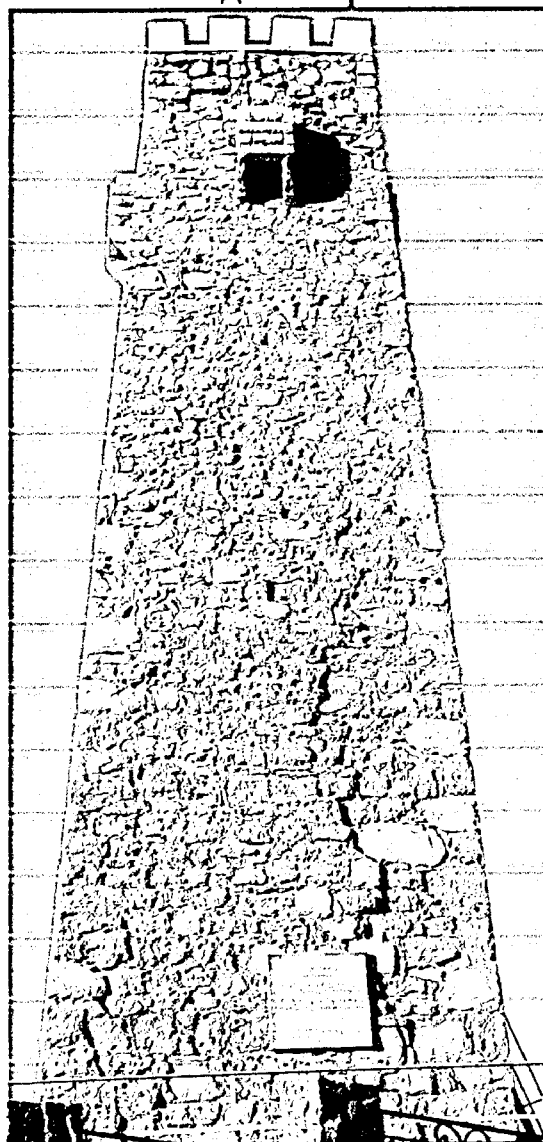


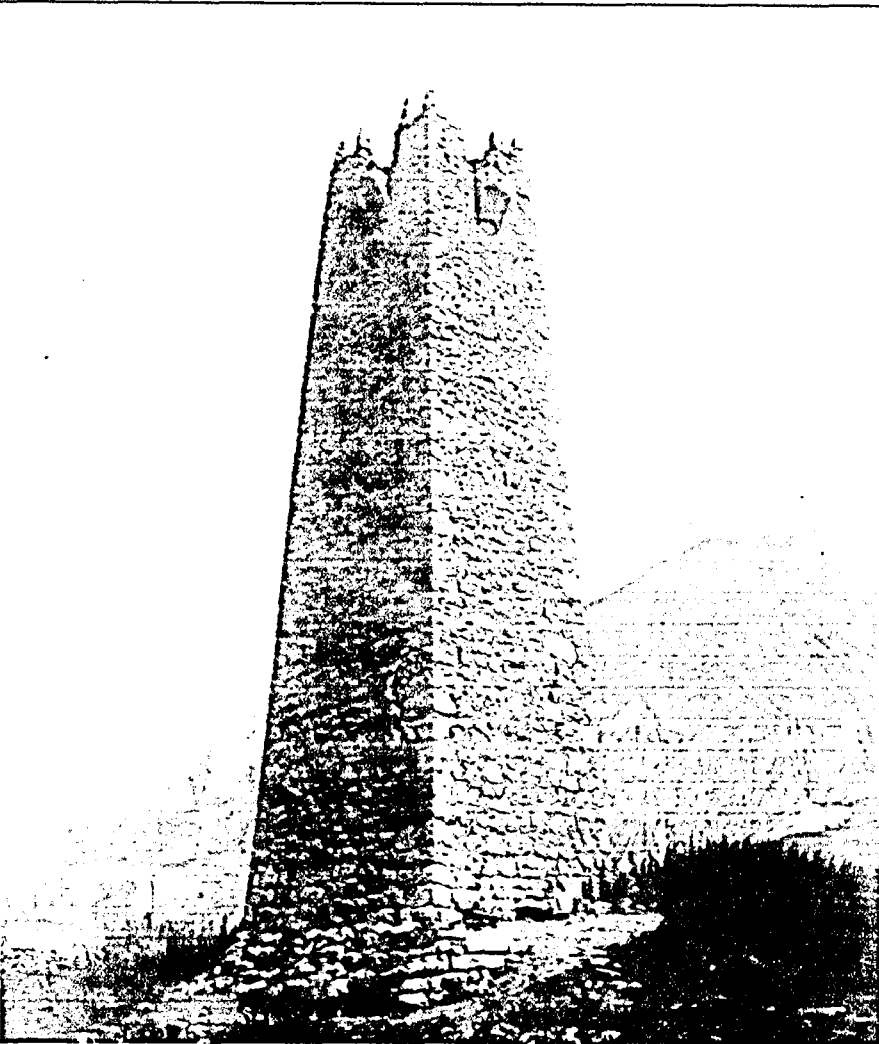

Вид с восток-северо-востока

8	<p>Арочный входной проем в уровне второго яруса на восточном фасаде башни, его расположение, форма, габариты. Проем отстоит на 3,80 м от уровня современной поверхности. Ширина проема – 0,85 и 1,50 (м), высота -1,25 и 2,00(м). Снаружи, слева от порога, в стене ниша, где был упор для приставной лестницы.</p>
9	<p>Арочное окно в северо-западной стене на уровне 4-го яруса, форма, оформление, габариты.</p>
10	<p>Смотровые щели, бойницы, их расположение,</p>
11	<p>Материал из которого построена башня – тщательно подогнанные известняковые, гранитные, сланцевые блоки, ломаный пластинчатый сланец (цветовая гамма – серый, охристый, светло-коричневый).</p>



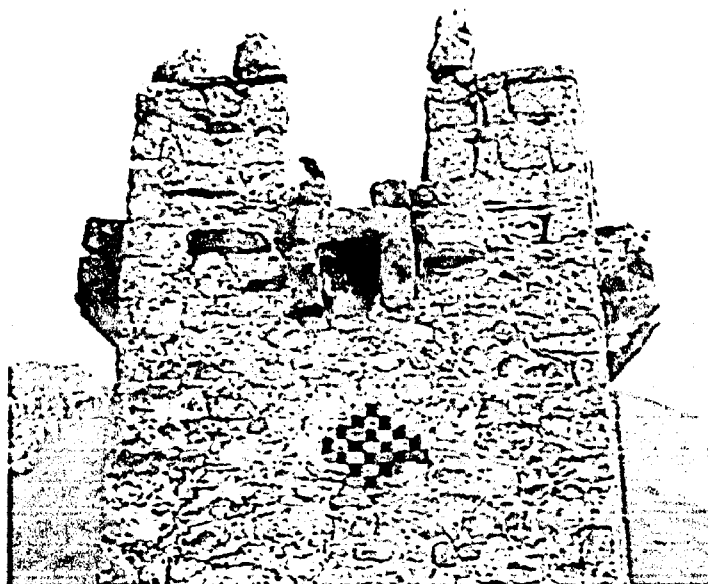
Вид с севера



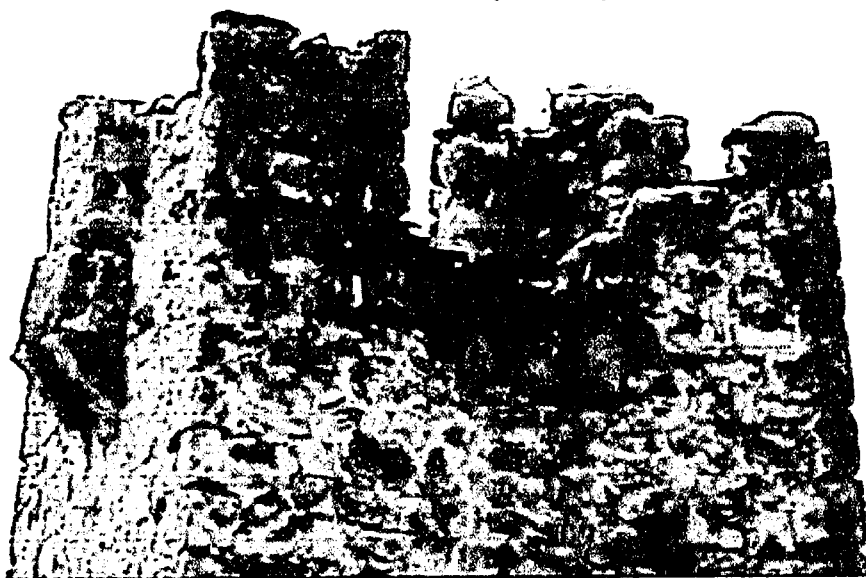
12	<p>Характер кладки - бутовая, на известковом растворе, с хаотичной перевязкой швов</p>	
13	<p>Оформление верхней части башни (по состоянию до реконструкции 2011г). В верхней части (завершение башни) сохранились угловые мерлоны (угловые зубцы), на которых стояли пирамидообразные камни. В сочетании с навесными бойницами они придавали башне особенную выразительность и изящество (оформление подлежит воссозданию).</p>	
14	<p>Подлинные сохранившиеся элементы навесных бойниц (машикули) на уровне пятого яруса, их расположение.</p>	 <p style="text-align: center;">Вид с юго-запада (2006г.)</p>

15

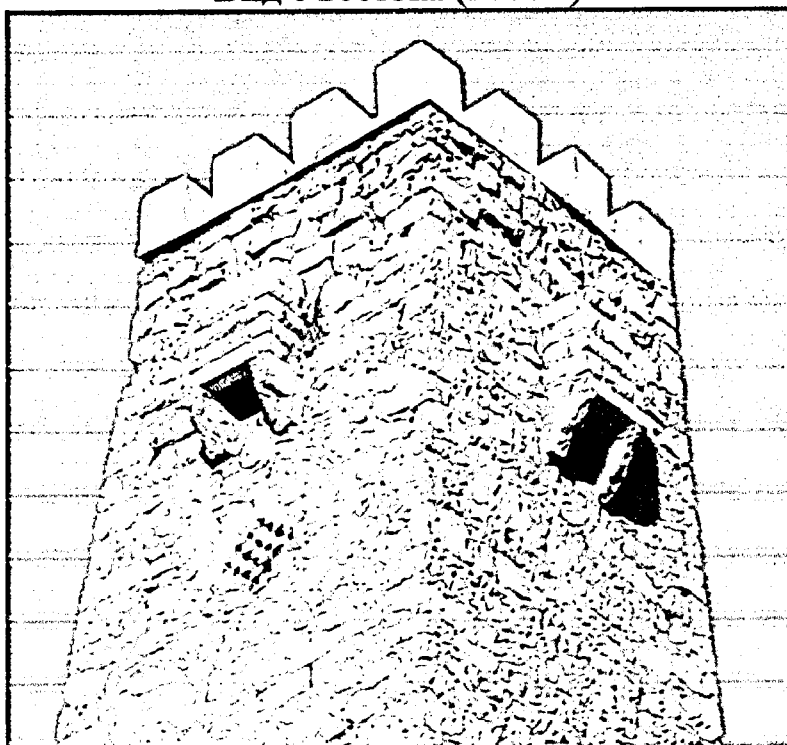
Декоративное оформление верхней части северного и западного фасадов башни в виде ромбов из 16 декоративных нишек.




Вид с запада (2006г.)



Вид с востока (2006г.)



Вид с юго-запада (после реконструкции).

16	<p>Пятиярусное оформление внутреннего пространства. Нижний ярус глухой, выполняет функцию цельного основания. Перекрытие второго яруса каменное, купольной формы, в виде сомкнутого четырехстороннего ложного свода, хорошо прослеживаются крестообразно расположенные гурты свода. В перекрытии прямоугольный лаз, ведущий на второй ярус.</p>	 <p data-bbox="858 931 1334 972">Свод перекрытия 2-го яруса.</p>
----	---	--

Сведения, составляющие описание предмета охраны, могут быть уточнены и дополнены в результате последующих историко-архивных, археологических и научных изысканий.