



**КОМИТЕТ ПО ОХРАНЕ И ИСПОЛЬЗОВАНИЮ ОБЪЕКТОВ КУЛЬТУРНОГО  
НАСЛЕДИЯ РЕСПУБЛИКИ СЕВЕРНАЯ ОСЕТИЯ-АЛАНИЯ**

**П Р И К А З**

«6» марта 2023г.

№ 59

г. Владикавказ

**Об утверждении предмета охраны  
объекта культурного наследия регионального значения «Сторожевая башня  
Зангиевых», входящего в состав объекта культурного наследия  
регионального значения «Две оборонительные башни, сторожевая башня  
Зангиевых», расположенного по адресу: Республика Северная Осетия-  
Алания, Алагирский район, с. Мизур**

Руководствуясь Федеральным законом от 25 июня 2002 года № 73-ФЗ «Об объектах культурного наследия (памятниках истории и культуры) народов Российской Федерации» и Законом Республики Северная Осетия-Алания от 24 августа 2005 года № 53-РЗ «О сохранении, использовании и государственной охране объектов культурного наследия (памятников истории и культуры) народа Республики Северная Осетия-Алания», приказываю:

1. Утвердить предмет охраны объекта культурного наследия регионального значения «Сторожевая башня Зангиевых», входящего в состав ансамбля «Две оборонительные башни, сторожевая башня Зангиевых», расположенного по адресу: Республика Северная Осетия-Алания, Алагирский район, с. Мизур, согласно приложению 1.

2. Контроль исполнения настоящего приказа оставляю за собой.

Председатель Комитета

А. Галуев

Администрация Главы РСО-Алания и  
Правительства РСО-Алания

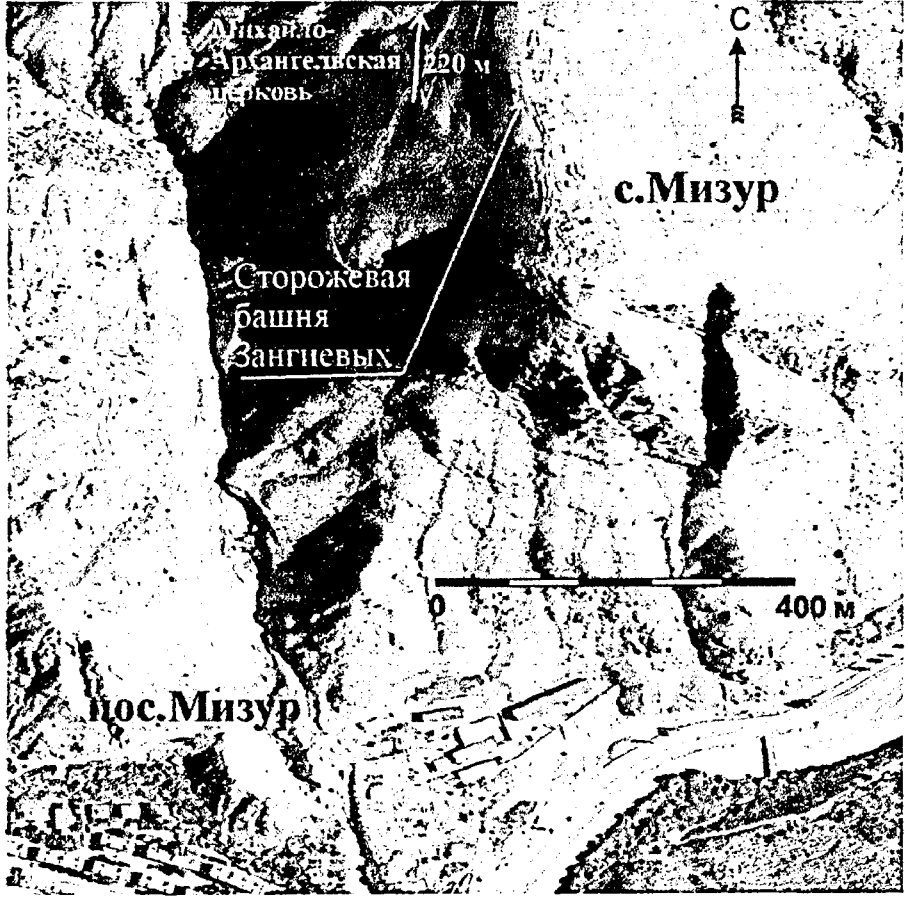
ЗАРЕГИСТРИРОВАНО


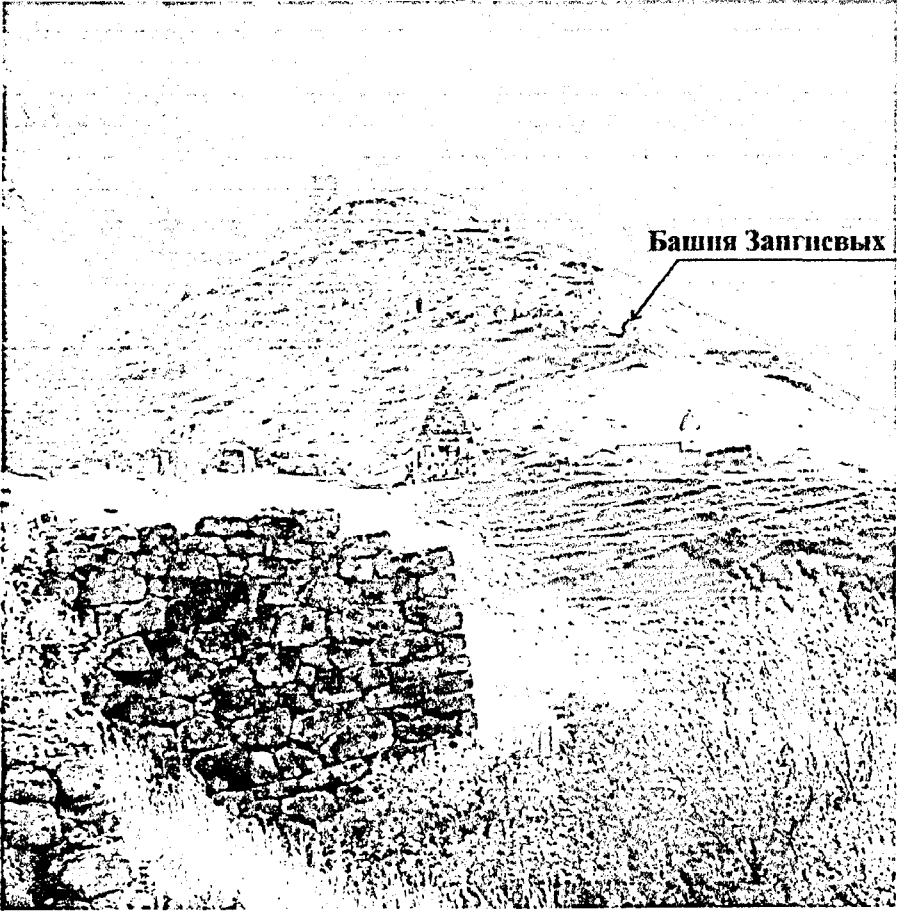
«9» 03 2023г.

№ 0079-23-2

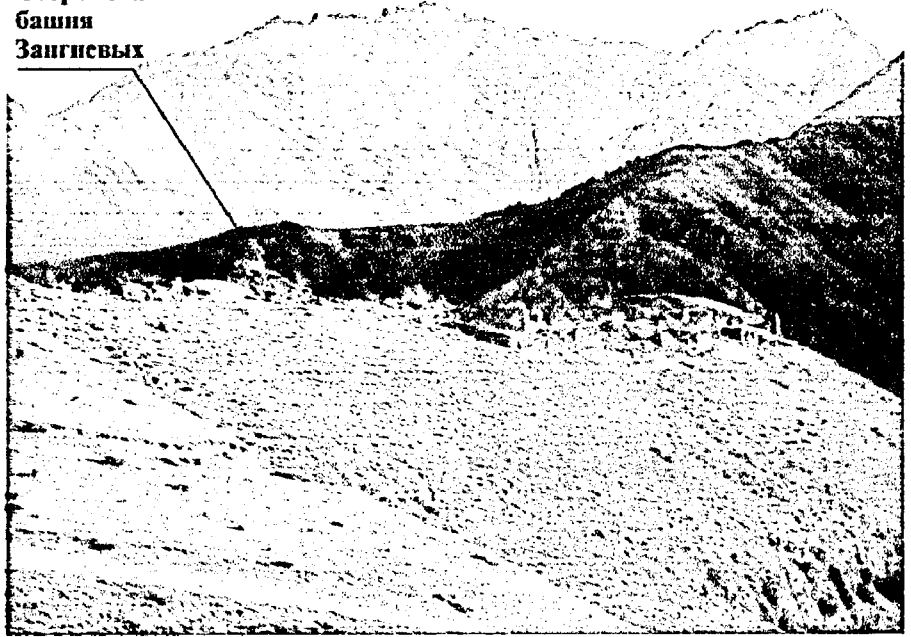
**Предмет охраны**  
**объекта культурного наследия регионального значения «Сторожевая башня**  
**Зангиевых», входящего в состав объекта культурного наследия**  
**регионального значения «Две оборонительные башни, сторожевая башня**  
**Зангиевых», расположенного по адресу: Республика Северная Осетия-**  
**Алания, Алагирский район, с. Мизур**

Предметом охраны объекта культурного наследия регионального значения «Сторожевая башня Зангиевых», расположенного по адресу: Республика Северная Осетия-Алания, Алагирский район, с. Мизур, являются:

№ п/п	Элементы предмета охраны	Фотография
1.	Место расположения башни в планировочной структуре селения. Памятник расположен на небольшой возвышенности, на покатом скалистом гребне одного из южных мысов мизурского плато.	
2.	Композиционная значимость (роль) в структуре окружающей градостроительной среды.	
3.	Градостроительная значимость башни, как одной из значимых вертикальных доминант южных кварталов селения.	

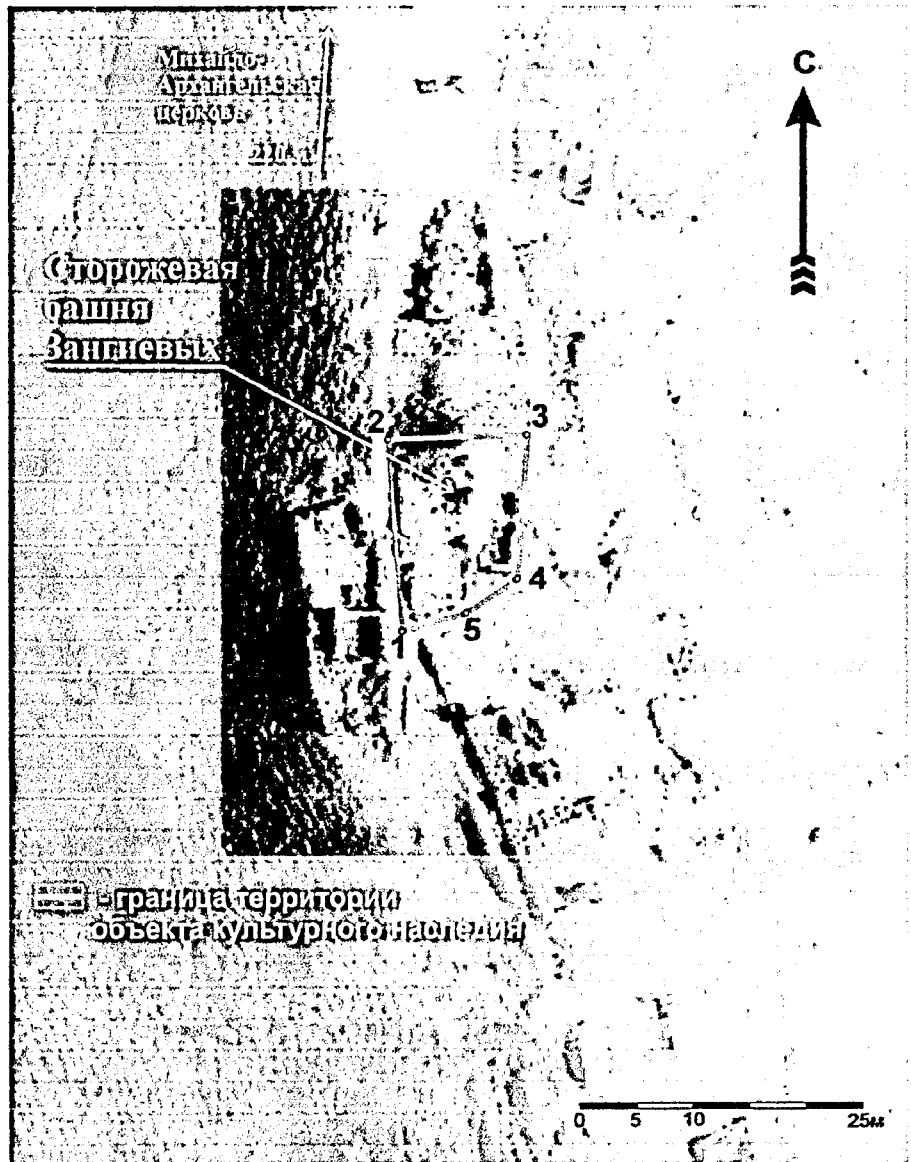
4.	Силуэтная характеристика Памятника и его связь с природной средой	
5.	Секторы и направления видовых раскрытий, визуальные связи Памятника. Памятник просматривается со значительных расстояний, со всех направлений Мизурского плато.	<p data-bbox="941 638 1276 683">Вид с северо-запада</p>  <p data-bbox="997 1590 1220 1635">Вид с севера</p>

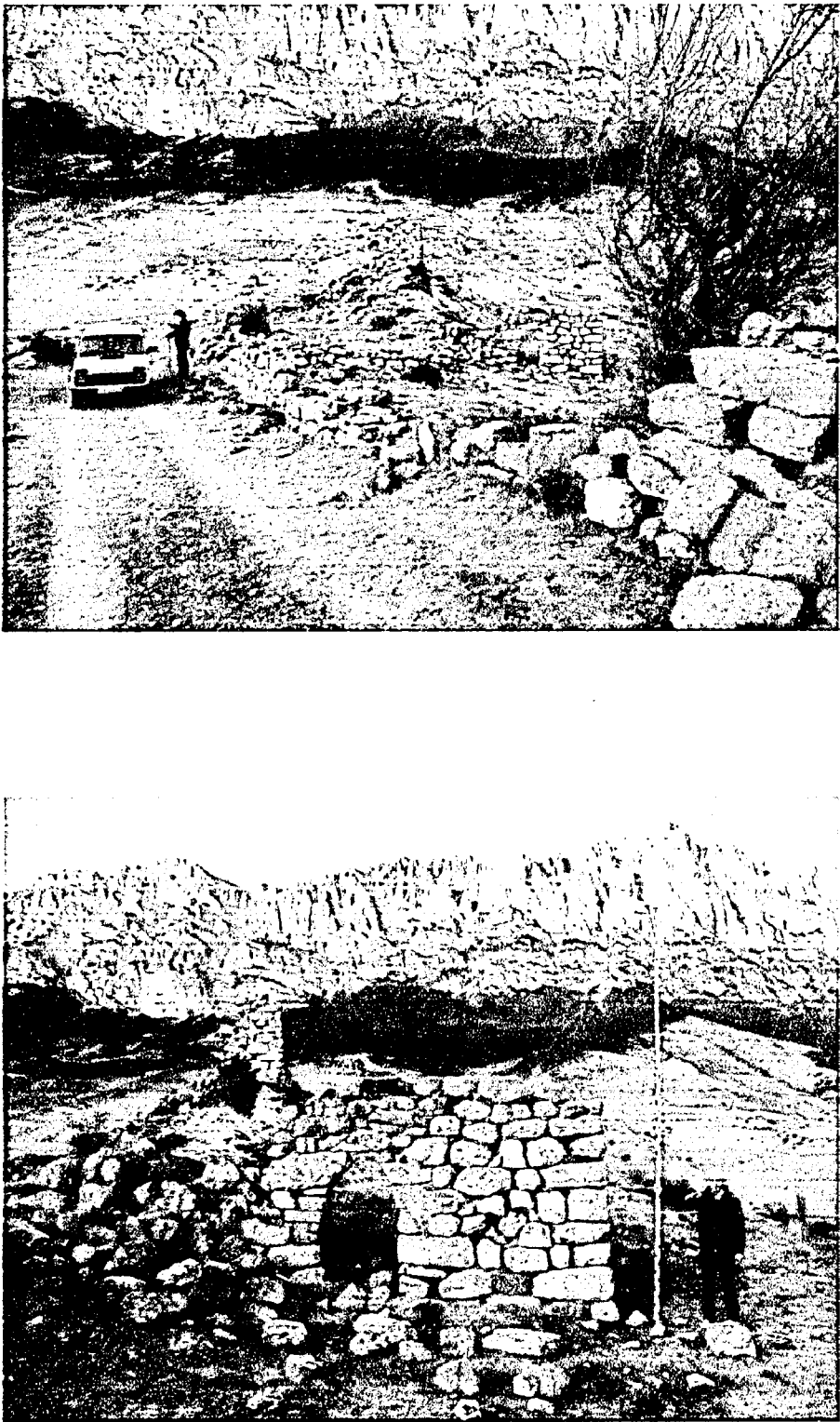
Сторожевая  
башня  
Зангисевых





Вид с северо-запада

6. Участок, его историческая застройка (границы, состав застройки и элементов благоустройства), рельеф территории.



7.	Археологический подъемный материал в границах территории Памятника.	
8.	<p>Расположенные под дерновым слоем пласты грунтов, образовавшиеся в процессе жизнедеятельности человека и содержащие в себе недвижимые остатки и предметы материальной культуры:</p> <p>а) полностью или частично скрытые в земле остатки и фрагменты хозяйственных, производственных, ритуальных и иных сооружений;</p> <p>б) полностью или частично скрытые в земле либо находящиеся на ее поверхности целые либо фрагментированные предметы, изготовленные из глины, камня, кости, стекла, металлов и иных материалов, в том числе остеологического материала.</p>	 <p data-bbox="1007 1861 1214 1899">Виды с юга.</p>

9.	Сохранившиеся конструкции башни и других строений на территории Памятника, их конфигурация.	
10.	Материал, из которого построена башня и другие строения, – известняковые, гранитные, сланцевые подтесанные и подогнанные блоки, (цветовая гамма – светло-серый, светло-коричневый).	 <p data-bbox="954 909 1267 943">Вид с юго-востока</p>
11.	Характер кладки - бутовая, на известковом растворе, с хаотичной перевязкой швов.	
12.	Типологические характеристики башни. Башня оборонительная возведена на известняковом останце. Силуэт башни сужался кверху.	 <p data-bbox="999 1688 1222 1722">Вид с севера.</p>

13.	<p>Виды и материал обработки фасадных поверхностей. На внешних поверхностях руинированных стен фрагменты известковой обмазки, цвет "охра светлая".</p>	
14.	<p>Основные габариты башни (в том числе толщина стен).          Основание башни квадратное в плане размером 5 м.          Высота сохранившегося юго-восточного угла башни 3,8 м          Толщина стен в уровне основания 1 м.</p>	 <p style="text-align: center;">Вид с юга</p>

Сведения, составляющие описание предмета охраны, могут быть уточнены и дополнены в результате последующих историко-архивных, археологических и научных изысканий.