



**КОМИТЕТ ПО ОХРАНЕ И ИСПОЛЬЗОВАНИЮ ОБЪЕКТОВ КУЛЬТУРНОГО
НАСЛЕДИЯ РЕСПУБЛИКИ СЕВЕРНАЯ ОСЕТИЯ-АЛАНИЯ**

П Р И К А З

«11» марта 2024 г.

№ 70

г. Владикавказ

**Об утверждении предмета охраны
объекта культурного наследия регионального значения
«Склеп полуподземный», расположенного по адресу:
Республика Северная Осетия-Алания,
Ирафский район, с. Фаснал**

Руководствуясь Федеральным законом от 25 июня 2002 года № 73-ФЗ «Об объектах культурного наследия (памятниках истории и культуры) народов Российской Федерации» и Законом Республики Северная Осетия-Алания от 24 августа 2005 года № 53-РЗ «О сохранении, использовании и государственной охране объектов культурного наследия (памятников истории и культуры) народа Республики Северная Осетия-Алания», приказываю:

1. Утвердить предмет охраны объекта культурного наследия регионального значения «Склеп полуподземный», расположенного по адресу: Республика Северная Осетия-Алания, Ирафский район, с. Фаснал, согласно приложению.
2. Контроль исполнения настоящего приказа оставляю за собой.

Председатель Комитета

А.Галуев

Администрация Главы РСО-Алания и
Правительства РСО-Алания

ЗАРЕГИСТРИРОВАНО

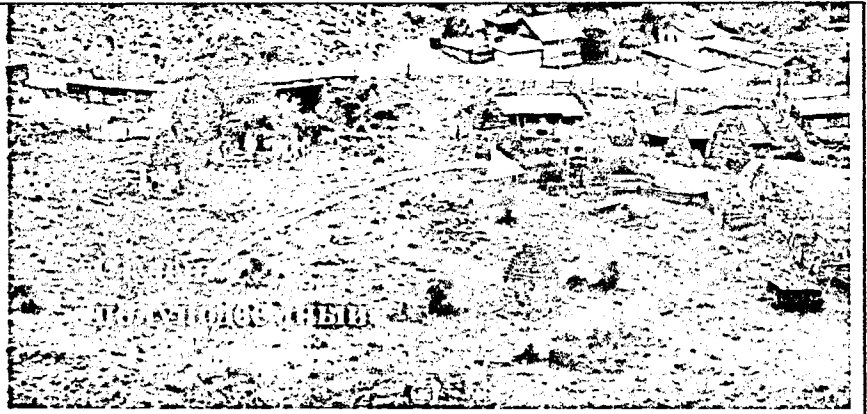
«13» 03 2024 г.

№ 0046-24-2

Предмет охраны
объекта культурного наследия регионального значения «Склеп
полуподземный», расположенного по адресу: Республика Северная Осетия-
Алания, Ирафский район, с. Фаснал

Предметом охраны объекта культурного наследия регионального значения «Склеп полуподземный», расположенного по адресу: Республика Северная Осетия-Алания, Ирафский район, с. Фаснал, является:

№ п/п	Элементы предмета охраны	Фотография
1	<p>Композиционная значимость склепа в структуре некрополя. Склеп расположен в северной части обширного некрополя, целиком занимавшего межпойменный мыс в конце одного из северных отрогов г. Уилпата, оформленный слиянием рек Сонгутидон и Сардидон. Координаты в системе WGS 84: N 42°56'14.7"; E 43°49'5.6". На некрополе захоронения в грунте, башенные, наземные и полуподземные склепы, каменные стелы и другие надгробные сооружения.</p>	



Вид с востока

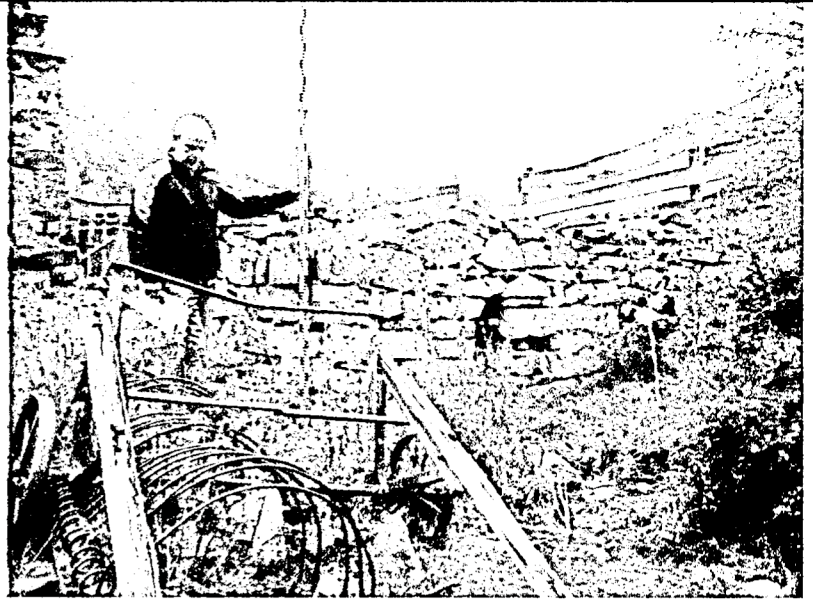
2

Сохранившиеся конструкции склепа. Материал, из которого построен склеп, – известняковые, гранитные блоки и плиты (цветовая гамма – оттенки серого и коричневого) Характер кладки – бутовая на известковом растворе, с хаотичной перевязкой швов.



3

Типологические характеристики, включая объемно-планировочное решение и фасад. Склеп полуподземный, однако все стены возведены выше поверхности земли. Арочный вход в восточной стене, фасад посередине завершает трапециевидный полуфронтон. Перекрытие слабо выраженное двускатное, покатое: крупные известняковые плиты перекрытия опираются на стены и массивный поперечный псевдоарочный свод.



Вид с юго-востока.



Центральный поперечный псевдоарочный свод.
Вид изнутри, со стороны лаза.

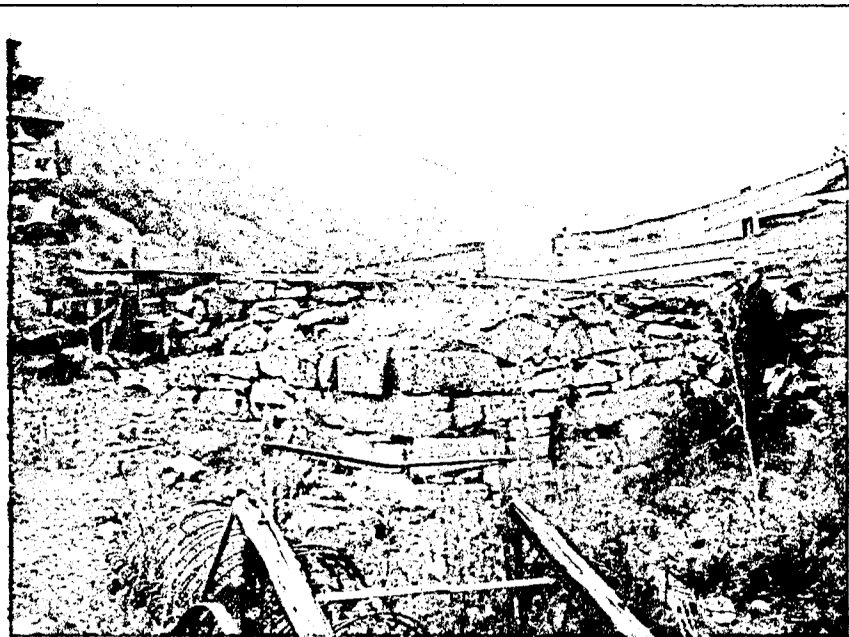


Перекрытие. Вид сверху.

4 Основные габариты склепа:
Длина в плане 3,45 м,
ширина – 2,85 м,
высота с учетом
полуфронтон –
1,65 м.
Толщина стены в
проеме лаза 0,8 м.

5 Внешние
архитектурно-
конструктивные и
декоративные
элементы склепа.
В восточной стене на
высоте 0,3 м от земли
устроен арочный лаз,
оформленный
снаружи из колотых
и подточенных
известняковых
блоков: ширина в
основании – 0,4 м,
высота – 0,63 м. Над
лазом фасад венчает
трапециевидный
полуфронтон
шириной 1,75 и
высотой 0,37 (м).

6 Характер и состав
обмазки фасадов.
Сохранились
фрагменты
известковой обмазки
цвета светлой охры.



Вид с востока



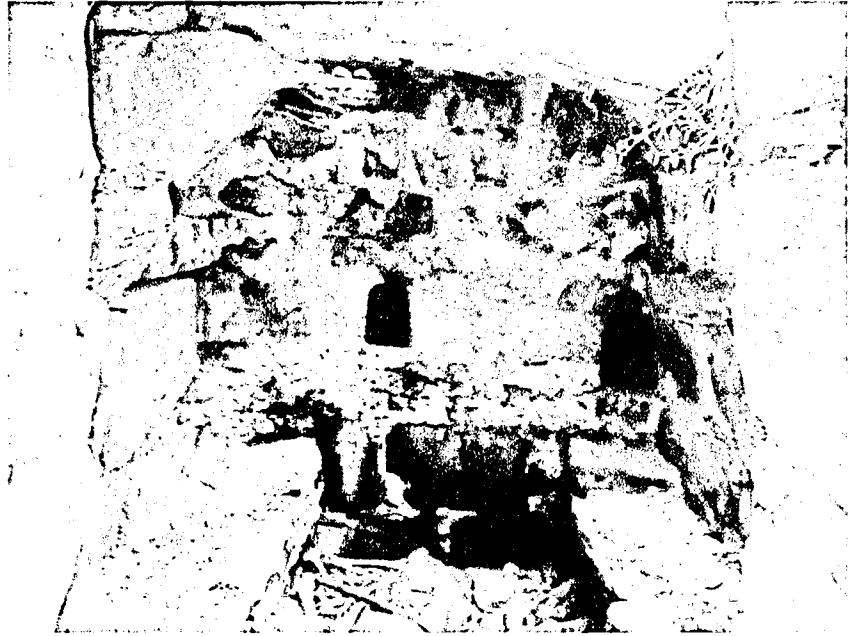
Вид с юг-юго-востока



Вид с восток-северо-востока

7

Внутренние архитектурно-конструктивные элементы склепа. Боковые стены сложены с наклоном внутрь. Посередине устроена массивная несущая проходная псевдо арка. Вдоль боковых стен сложены каменные полочки, в торцевой стене две ниши трапецевидной формы. Стены камеры обмазаны известковым раствором.



8

Археологические недвижимые и движимые объекты, содержащиеся в склепе и под ним (погребальные и поминальные конструкции, антропологические и остеологические материалы, археологические предметы, следы погребальных и поминальных ритуалов).

