



**КОМИТЕТ ПО ОХРАНЕ И ИСПОЛЬЗОВАНИЮ ОБЪЕКТОВ КУЛЬТУРНОГО
НАСЛЕДИЯ РЕСПУБЛИКИ СЕВЕРНАЯ ОСЕТИЯ-АЛАНИЯ**

П Р И К А З

«11» марта 2024 г.

№ 67

г. Владикавказ

**Об утверждении предмета охраны
объекта культурного наследия регионального значения «Святылище во
имя Ильи», входящего в состав объекта культурного наследия
регионального значения «Два склепа: Дзобаевых и Дзукаевых. Святылище
во имя Ильи, десять полуподземных склепов, сторожевая башня
Гадзоевых», расположенного по адресу: Республика Северная Осетия-
Алания, Ирафский район, с. Галиат**

Руководствуясь Федеральным законом от 25 июня 2002 года № 73-ФЗ «Об объектах культурного наследия (памятниках истории и культуры) народов Российской Федерации» и Законом Республики Северная Осетия-Алания от 24 августа 2005 года № 53-РЗ «О сохранении, использовании и государственной охране объектов культурного наследия (памятников истории и культуры) народа Республики Северная Осетия-Алания», приказываю:

1. Утвердить предмет охраны объекта культурного наследия регионального значения «Святылище во имя Ильи», входящего в состав объекта культурного наследия регионального значения «Два склепа: Дзобаевых и Дзукаевых. Святылище во имя Ильи, десять полуподземных склепов, сторожевая башня Гадзоевых», расположенного по адресу: Республика Северная Осетия-Алания, Ирафский район, с. Галиат, согласно приложению.

2. Контроль исполнения настоящего приказа оставляю за собой.

Председатель Комитета

А.Галуев

Администрация Главы РСО-Алания и
Правительства РСО-Алания


ЗАРЕГИСТРИРОВАНО

«13» 03 2024 г.

№ 0043-24-2

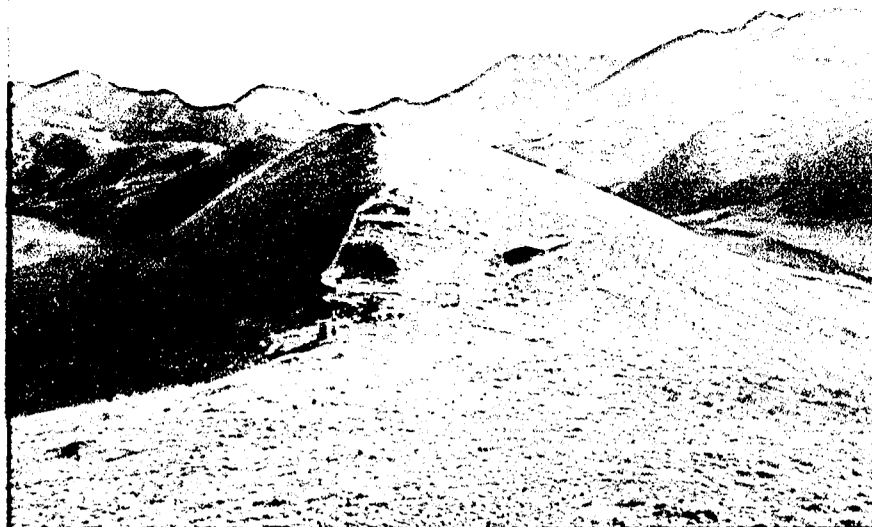
Предмет охраны
объекта культурного наследия регионального значения «Святылище во
имя Ильи», входящего в состав объекта культурного наследия
регионального значения «Два склепа: Дзобаевых и Дзукаевых. Святылище
во имя Ильи, десять полуподземных склепов, сторожевая башня
Гадзоевых», расположенного по адресу: Республика Северная Осетия-
Алания, Ирафский район, с.Галиат

Предметом охраны объекта культурного наследия регионального значения «Святылище во имя Ильи» (далее Памятник), расположенного по адресу: Республика Северная Осетия-Алания, Ирафский район, с. Галиат, является:

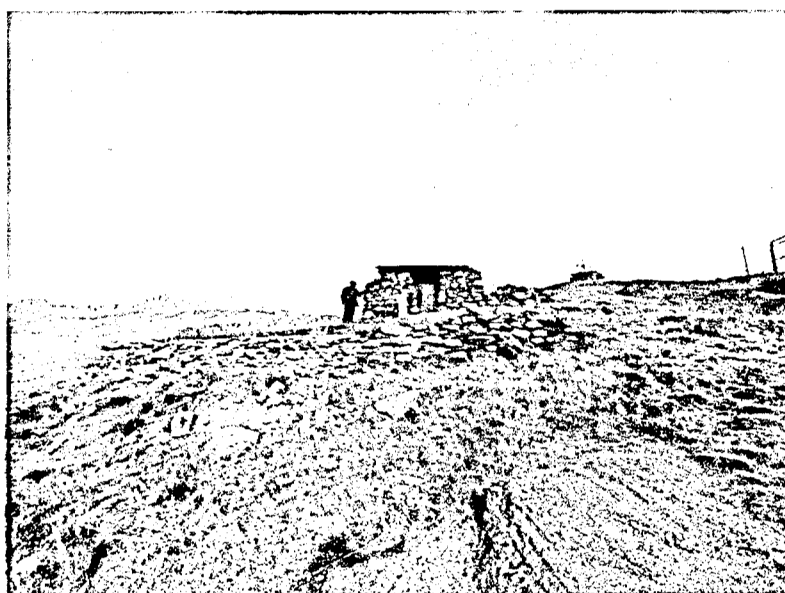
№ п/п	Элементы предмета охраны	Фотография
1	Место расположения свагылыща. Свагылыща находится на гребне узкого отрога, спускающегося к селению Галиат через селение Камунта между рек Сонгутидон и Комидон, в 1,6 км юг-юго-восточнее с.Галиат и 270 м юго-восточнее с.Камунта.	
2	Бассейн видимости Памятника	
3	Пространственная организация Памятника. Платформа, на которой расположено свагылыща, искусственно	

Вид с юго-востока

выровнена и укреплена с севера и запада невысокими (1-2 ряда камней) подпорными каменными конструкциями. Основной подход к памятнику с западного направления. У юго-западного фасада основного строения устроена небольшая площадка связанная с функционированием святилища, ограниченная с юга скальным выходом, а с востока – насухо сложенной подпорной стеной, на этой площадке вдоль святилища устроена примыкающая к его фасаду невысокая каменная выкладка. В нескольких метрах южнее, на возвышении, имеется близкая в плане к квадрату каменная выкладка, возможно основание разрушенного цырта, в которую в настоящее время вставлен железный крест.



Вид с северо-запада



Вид с юго-запада



Вид с юга

4 Композиционная значимость (роль) в структуре окружающего природного и культурного ландшафта, Памятник, благодаря расположению и ландшафтным характеристикам является высотной доминантой, одним из композиционных ядер всего Уаллагкома.



Вид с севера.

5 Силуэтная характеристика Памятника и его связь с природной средой.



Вид с северо-запада.

6 Секторы и направления видовых раскрытий, визуальные связи Памятника



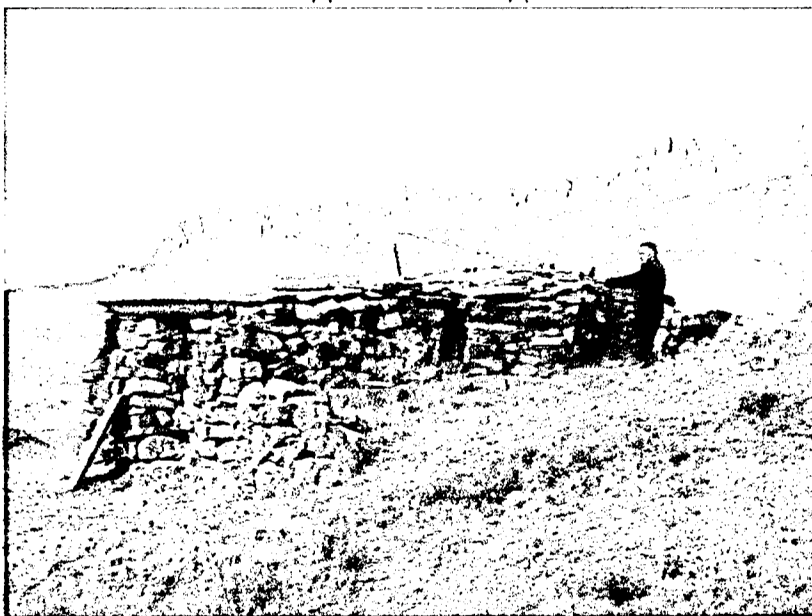
Вид с запада

7 Подлинные сохранившиеся конструкции строений и конструкций

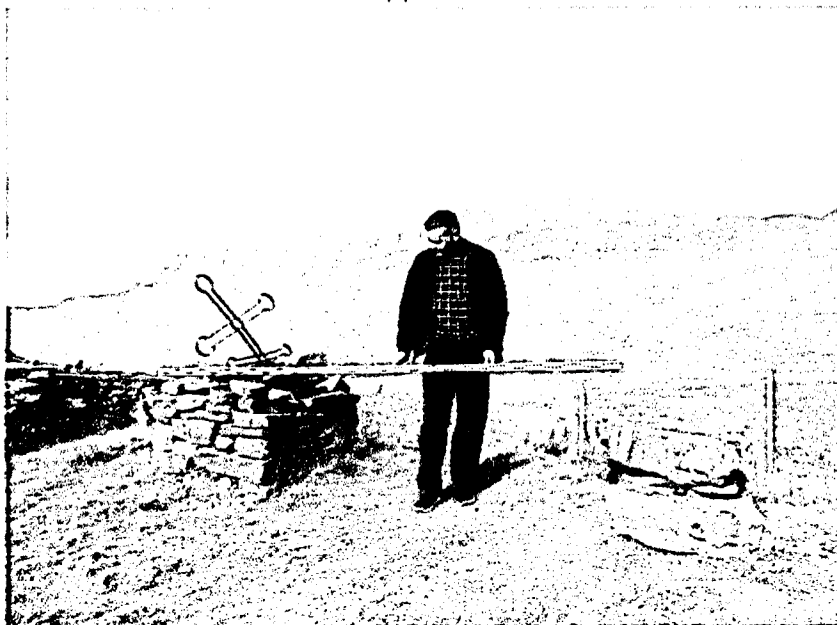
8 Основные габариты основного строения (в том числе толщина стен).
Толщина стен – 55-65 см., высота достигает 175 см.
Размеры объемов основного строения.
Юго-западный объем: 4,4 x 4,8 (м). Северо-восточный объем: 2,25 x 3,7 (м).



Вид с юго-запада.



Вид с юга



Каменная выкладка с крестом. Вид с юга.

9

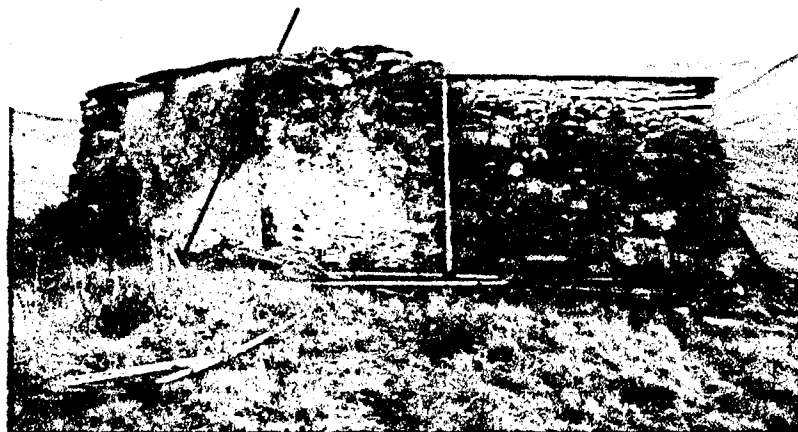
Археологический подъемный материал в границах территории Памятника. Расположенные под дерновым слоем пласты грунтов, образовавшиеся в процессе жизнедеятельности человека и содержащие в себе недвижимые остатки и предметы материальной культуры:

а) полностью или частично скрытые в земле остатки и фрагменты хозяйственных, производственных, ритуальных и иных сооружений;

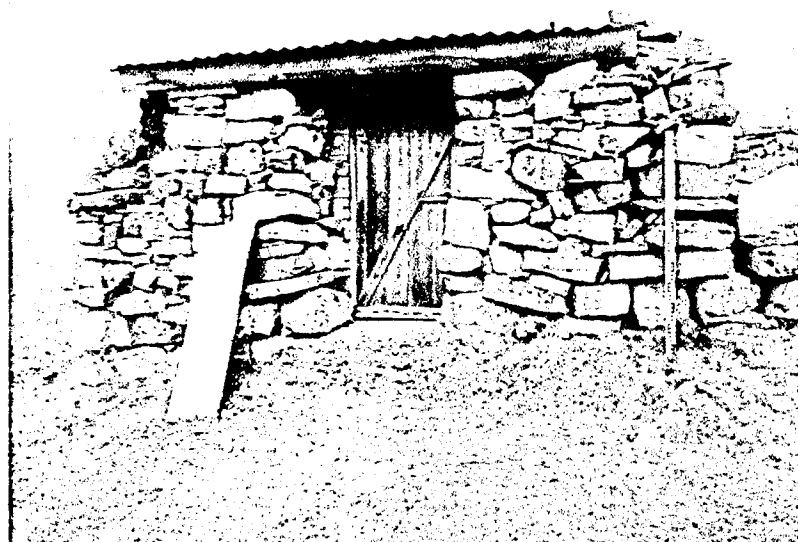
б) полностью или частично скрытые в земле либо находящиеся на ее поверхности целые либо фрагментированные предметы, изготовленные из глины, камня, кости, стекла, металлов и иных материалов, в том числе остеологического материала.



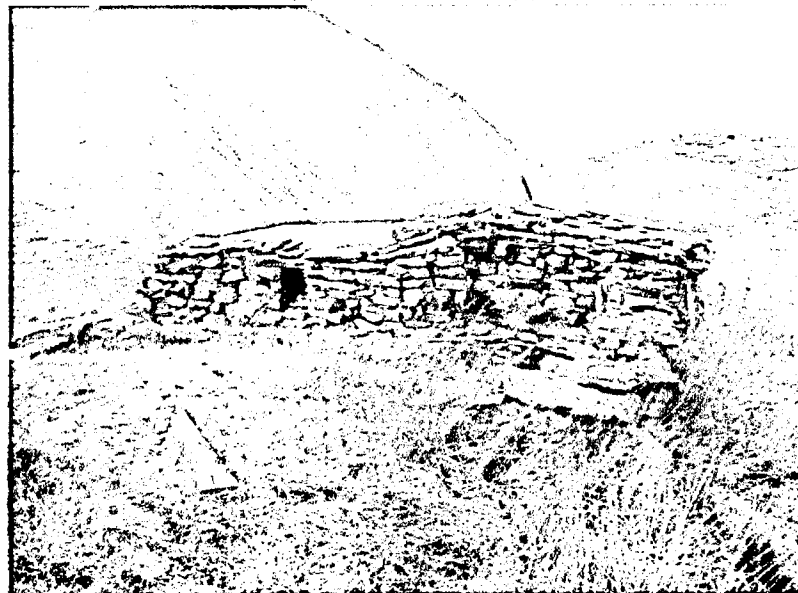
Типологические характеристики святилища. Основное строение состоит из двух объемов, расположенных по линии юго-запад – северо-восток. Юго-западный объем был частично разрушен и позже восстановлен. Вход в юго-западной стене, световой проем сохранился только в юго-восточной стене. Такой же проем был и в северо-западной стене, сохранился его восточный откос. Северо-восточный объем меньший по площади. Невысокий вход в него ведет из камеры западного объема, смещен от оси к северу. Стены внутри имеют значительный уклон вовнутрь, что наводит на мысль о изначальном ложносводчатом устройстве перекрытия. Внутри, в юго-западной стене имеется небольшая треугольная ниша. Имеются два световых проема: меньший – слегка расширяющееся вовнутрь оконце в северо-западной стене; несколько крупнее – в северо-восточной, под самой кровлей.



Вид с северо-запада

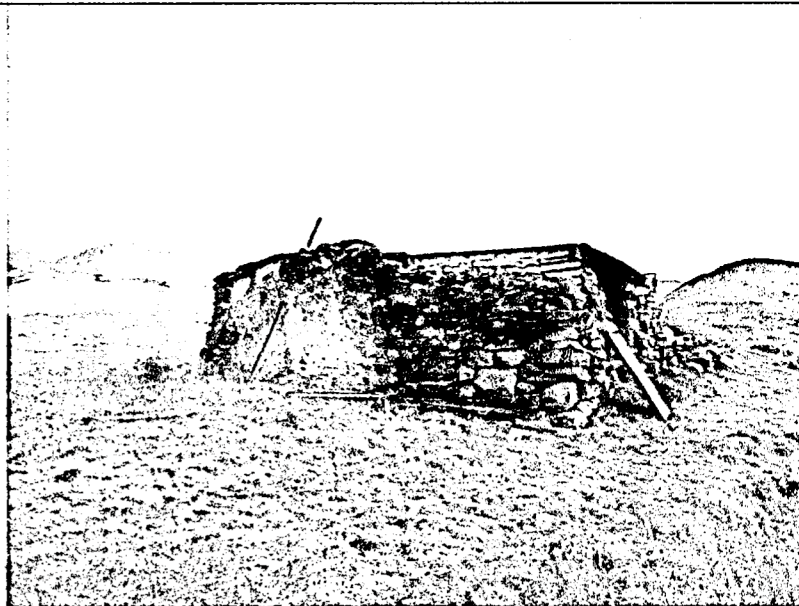


Виды с юго-запада.

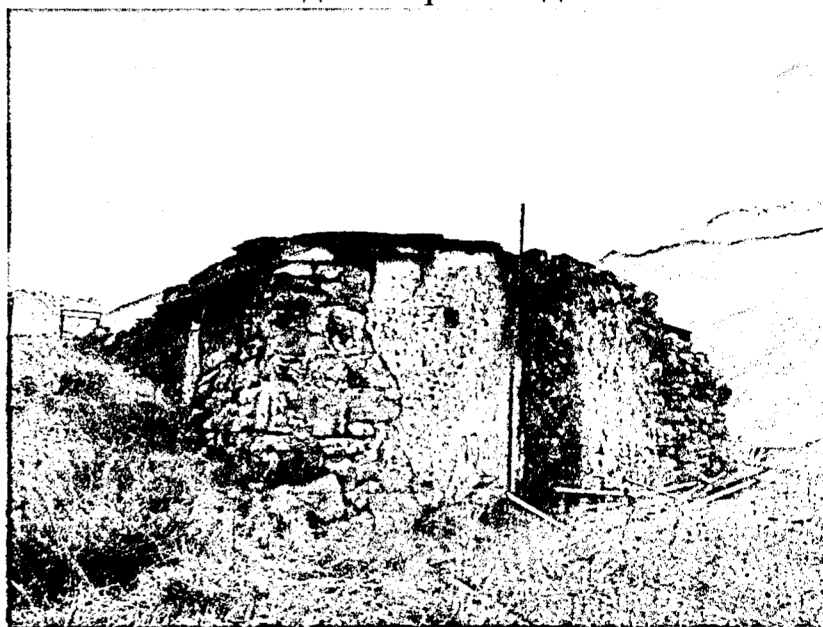


Вид с юго-востока

11	<p>Материал, из которого сложены строения, – гранитные известняковые, необработанные камни и плиты, ломаный пластинчатый сланец (цветовая гамма – светло-серый, светло-коричневый)</p>
12	<p>Характер кладки – бутовая, сухая, с хаотичной перевязкой швов.</p>
13	<p>Виды и материал обработки поверхности стен основного строения. Стены изнутри и снаружи были покрыты толстой известковой обмазкой (сохранившейся частично) и окрашены желтой охрой.</p>



Вид с северо-запада



Вид с севера



Вид с северо-востока