



362021, PCO - Алания, г. Владикавказ, ул. Иристонская, 25, тел.: (867-2) 51-35-15, факс: (867-2) 24-00-98,
E-mail: mail@mpr.alania.gov.ru

ПРИКАЗ

№ 403

25.11.2024

**Об утверждении паспорта памятника
природы регионального значения Урочище «Бекан»**

В соответствии с Федеральным законом от 14 марта 1995 года № 33-ФЗ «Об особо охраняемых природных территориях», Законом Республики Северная Осетия-Алания от 15 октября 2015 года № 33-РЗ «Об особо охраняемых природных территориях Республики Северная Осетия-Алания», постановлением Правительства Республики Северная Осетия-Алания от 22 февраля 2008 года № 31 «О памятниках природы Республики Северная Осетия-Алания» **п р и к а з ы в а ю:**

1. Утвердить паспорт памятника природы регионального значения Урочище «Бекан», расположенного на территории Ардонского района Республики Северная Осетия-Алания, прилагаемый к настоящему приказу.

2. Настоящий приказ вступает в силу по истечении 10 дней со дня его официального опубликования.

Министр

В.З. Базаев

Администрация Главы PCO-Алания и
Правительства PCO-Алания

ЗАРЕГИСТРИРОВАНО

26.11.2024 г.

№ 0334-24-1

**МИНИСТЕРСТВО ПРИРОДНЫХ РЕСУРСОВ И ЭКОЛОГИИ
РЕСПУБЛИКИ СЕВЕРНАЯ ОСЕТИЯ-АЛАНИЯ**



УТВЕРЖДАЮ

Министр природных ресурсов и экологии
Республики Северная Осетия - Алания



В. З. Жагаев

Ф.И.О.

25.11.2024г.

подпись

дата

ПАСПОРТ ПАМЯТНИКА ПРИРОДЫ

Урочище «Бекан» Ардонский район

Памятник природы регионального значения.

Ардонский район

Республика Северная Осетия-Алания

2021 г.

Распорядительный документ об учреждении памятника природы: постановление Правительства Республики Северная Осетия – Алания №31 от 22 февраля 2008 года «О памятниках природы Республики Северная Осетия-Алания». Порядковый номер в Постановлении – №216.

Характер природного объекта: Комплексный.

Административный округ: -

Район: Ардонский, Кировский муниципальные районы.

Положение ООПТ в системе улично-дорожной сети: Расположен к югу от пос. Бекан Ардонского района между рекой Курентедон и трассой Р-298. Абсолютная высота – 340-380 м. над уровнем моря.

Организация, в ведении которой находится памятник природы: Министерство природных ресурсов и экологии Республики Северная Осетия-Алания.

Землепользователь и его адрес: Министерство природных ресурсов и экологии Республики Северная Осетия-Алания. 362003, РСО-Алания, г. Владикавказ, ул. Иристонская, 25.

СХЕМА И ОПИСАНИЕ ГРАНИЦ ПАМЯТНИКА ПРИРОДЫ



Рисунок 1. Схема расположения памятника природы на территории муниципального образования

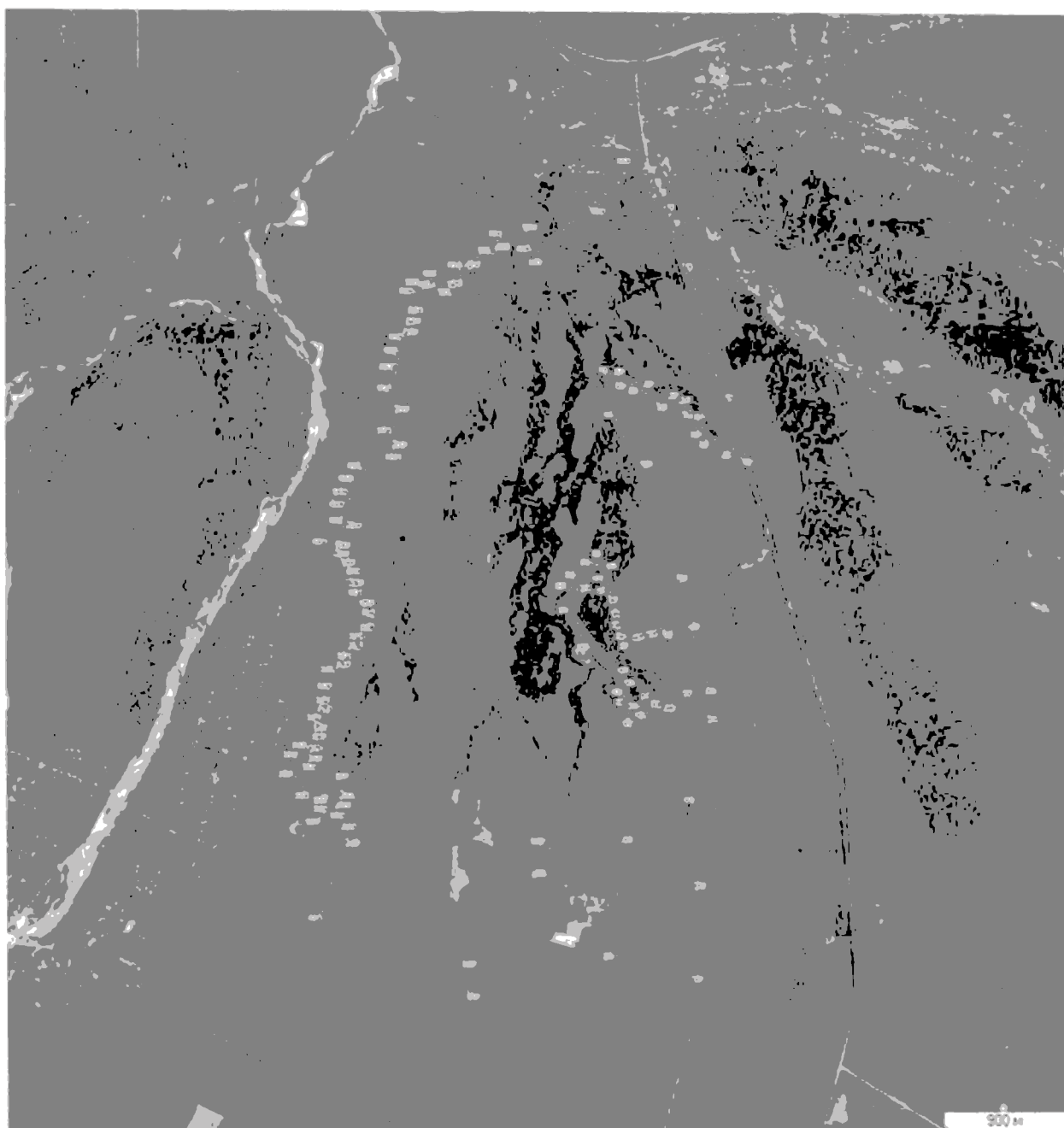


Рисунок 2. Схема расположения памятника природы на конкретной территории природного комплекса (космический снимок территории)

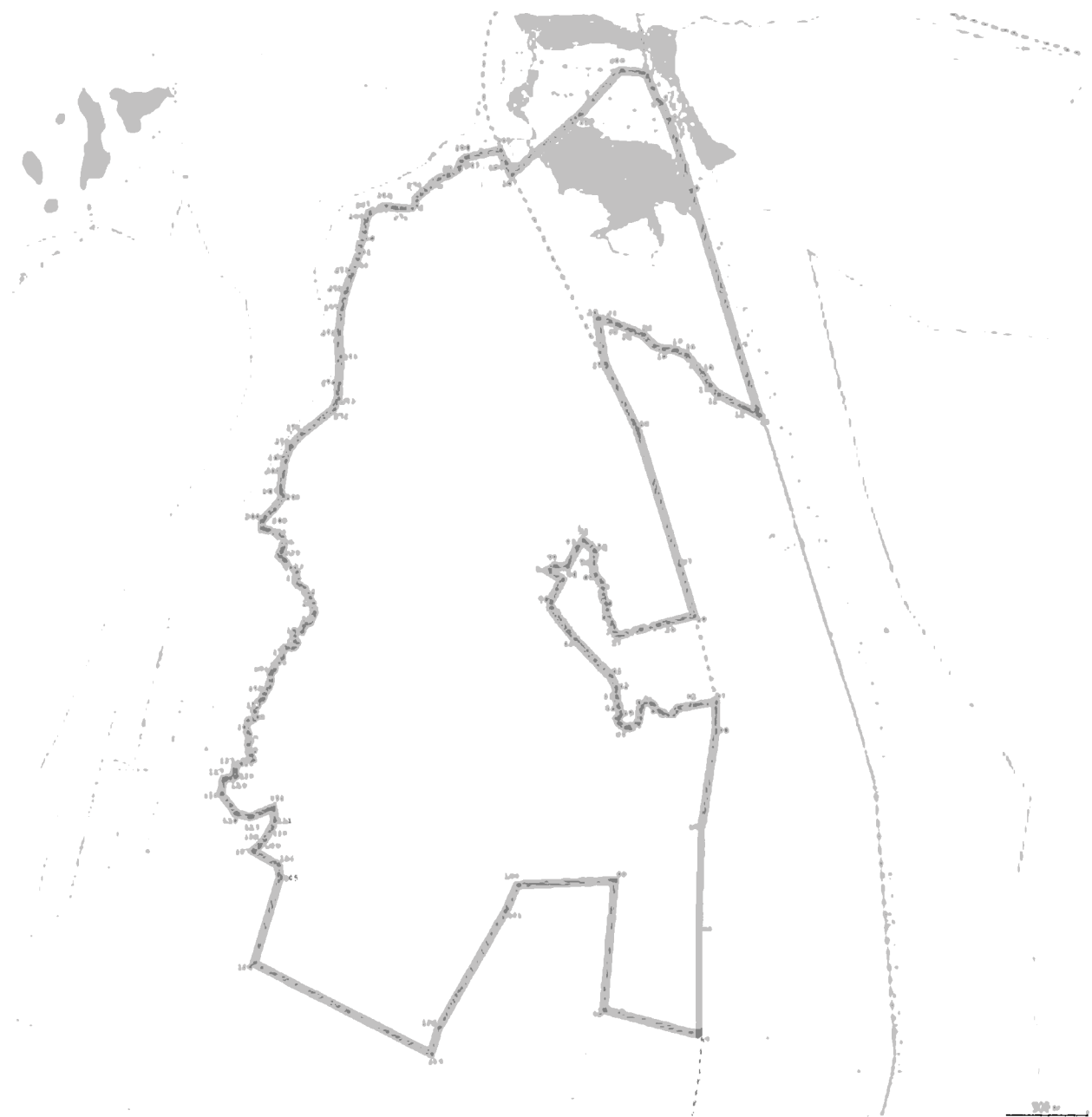


Рисунок 3. Схема границ памятника природы



Рисунок 4. Положение территории памятника природы в системе кадастрового деления (линий градостроительного регулирования)

Описание границ памятника природы: Границы памятника природы проведены с учетом максимального охвата мест зимовки и гнездования различных экологических групп птиц. От начальной точки в месте пересечения автомобильной дороги Р-268 и автомобильной дороги Бекан-Красногор с координатами $43^{\circ}15'50,7344''$ с.ш. $44^{\circ}16'08,6206''$ в.д., вдоль гидротехнического сооружения до пересечения с железной дорогой. Далее на юго-восток по границе древесной растительности и границе сельскохозяйственных угодий к точке с координатами $43^{\circ}15'17,4516''$ с.ш. $44^{\circ}14'52,2227''$ в.д. Далее на юг по правому берегу р. Курентедон, до района кладбища с восточной стороны с. Красногор к точке с координатами $43^{\circ}13'11,5173''$ с.ш. $44^{\circ}14'32,4669''$ в.д., далее в южном направлении к точке с координатами $43^{\circ}12'52,4161''$ с.ш. $44^{\circ}14'22,1547''$ в.д., далее на юго-восток по грунтовой дороге к точке $43^{\circ}13'03,6754''$ с.ш. $44^{\circ}15'27,9696''$ в.д. Далее по грунтовой дороге на северо-восток к точке с координатами $43^{\circ}13'09,9803''$ с.ш. $44^{\circ}15'34,7674''$ в.д. Далее по границе

сельскохозяйственных угодий и границе леса к точке с координатами 43°13'09,9803" с.ш. 44°16'00,1047" в.д. Далее по границе сельскохозяйственных угодий на юг к точке 43°12'44,3091" с.ш. 44°15'57,9417" в.д., после на восток к автомобильной дороге к точке с координатами 43°12'40,0303" с.ш. 44°16'23,2789" в.д., далее по левой стороне автомобильной дороги к начальной точке с координатами 43°15'50,7344" с.ш. 44°16'08,6206" в.д.

Координаты крайних поворотных точек (система координат МСК-15):

№	X	Y			
1	85806,25	307063,6	52	82921,01	306697,8
2	85784,35	307096,1	53	82876,38	306658,7
3	85708,11	307128,7	54	82758,07	306597,8
4	85628,85	307162,2	55	82763,81	306519,7
5	85618,29	307177,3	56	82738,24	306485,9
6	85517,9	307226,7	57	82684,29	306568,1
7	85400,88	307268,5	58	82545,44	306498,9
8	85085,28	307364,3	59	82513,42	306498,9
9	84118,83	307657,8	60	82316,98	306644,9
10	83691,23	307788,4	61	82089,29	306862,8
11	83745,7	307685	62	82013,73	306898,8
12	83821,95	307528,8	63	81960,89	306898,8
13	83883,68	307478	64	81893,12	306913,7
14	83959,93	307430,8	65	81851,77	306927,5
15	84010,76	307389	66	81834,54	306919,5
16	84070,67	307332,8	67	81823,05	306908
17	84096,09	307269,2	68	81794,34	306919,5
18	84103,35	307193	69	81766,77	306952,8
19	84123,32	307140,3	70	81759,88	306984,9
20	84190,49	307065,9	71	81765,62	306997,6
21	84223,17	306987,8	72	81779,4	307002,2
22	84255,85	306904,3	73	81788,59	307011,4
23	84275,82	306858,9	74	81790,89	307024
24	84292,16	306788,1	75	81795,49	307035,5
25	84013,71	306834,2	76	81821,9	307042,4
26	83618,76	307029,3	77	81841,43	307042,4
27	82775,9	307289,5	78	81871,3	307047
28	82464,83	307384,2	79	81900,01	307053,9
29	82422,08	307217,3	80	81917,24	307064,2
30	82405,39	307156,2	81	81932,18	307084,9
31	82394,59	307115,1	82	81919,54	307112,5
32	82389,06	307093,2	83	81902,31	307125,1
33	82383,79	307072,7	84	81872,45	307151,5
34	82375,88	307044,5	85	81860,96	307166,4
35	82367,71	307013,1	86	81849,47	307194
36	82357,44	306976,2	87	81844,88	307215,8
37	82339,88	306910,2	88	81847,18	307234,2
38	82368,67	306881,6	89	81865,55	307260,6
39	82395,09	306883,9	90	81876,44	307271,9
40	82421,51	306871,2	91	81885,9	307284
41	82457,12	306848,3	92	81904,87	307374,1
42	82469,75	306842,5	93	81926,5	307510
43	82501,91	306839,1	94	81753,21	307510
44	82532,93	306839,1	95	81145,64	307424,4
45	82562,79	306824,1	96	80523,81	307408,1
46	82596,11	306819,5	97	79871,9	307408,1
47	82630,57	306818,4	98	80026,85	306817,9
48	82663,88	306811,5	99	80826,06	306889,2
49	82714,42	306771,3	100	80800,11	306290,9
50	82785,63	306759,8	101	80638,49	306218,4
51	82860,72	306770,1	102	79914,59	305803,3
			103	79755,87	305752,7

104	80304,05	304664,3
105	80840,23	304828,3
106	80916,7	304816,9
107	80999,81	304658
108	81033,7	304693,5
109	81069,2	304733,8
110	81135,37	304773,4
111	81190,24	304796
112	81271,73	304782,3
113	81207,99	304647,5
114	81235,42	304555,5
115	81278,91	304522,9
116	81353,22	304461
117	81438,6	304482,7
118	81448,74	304511
119	81450,52	304544,2
120	81466,52	304556,1
121	81482,53	304549
122	81492,01	304543
123	81517,5	304552,5
124	81535,29	304575
125	81547,14	304603,5
126	81546,55	304621,3
127	81553,66	304647,4
128	81562,56	304658
129	81579,75	304655,7
130	81592,2	304646,8
131	81601,09	304642,6
132	81617,09	304638,5
133	81633,69	304632
134	81648,51	304630,8
135	81660,37	304636,1
136	81674	304640,8
137	81680,52	304640,3
138	81695,34	304632,6
139	81712,53	304634,3
140	81724,39	304631,4
141	81736,24	304626,6
142	81758,18	304625,4
143	81789,6	304632
144	81802,64	304639,7
145	81805,01	304656,3
146	81802,64	304664,6
147	81813,9	304678,8
148	81824,57	304682,9
149	81842,55	304679,8
150	81856,52	304674,6
151	81868,9	304673,3
152	81883,39	304680,4
153	81892,61	304693,8
154	81904,2	304695,1
155	81915,79	304695,1
156	81925,54	304705,1
157	81934,5	304718,3
158	81968,6	304733,7
159	82012,62	304763
160	82051,3	304775
161	82099,31	304772,4
162	82120,39	304793
163	82136,07	304795,9

164	82153,46	304799,3
165	82163,47	304808
166	82169,79	304820,2
167	82181,39	304833,9
168	82192,98	304843,1
169	82201,94	304847,3
170	82209,84	304843,9
171	82220,91	304842,5
172	82230,39	304848,1
173	82236,98	304853,3
174	82240,4	304853,9
175	82249,89	304849,4
176	82258,84	304851,5
177	82262,01	304868,1
178	82260,16	304885,8
179	82257,26	304903,1
180	82260,95	304912,6
181	82269,91	304921,1
182	82283,61	304930,3
183	82291,25	304935
184	82304,69	304929
185	82310,75	304919,7
186	82319,44	304915,8
187	82333,4	304916,1
188	82345	304919,7
189	82353,69	304928,7
190	82358,7	304939,8
191	82357,64	304950,6
192	82356,85	304964,5
193	82359,75	304970,3
194	82369,5	304969,3
195	82381,09	304969,3
196	82390,05	304975,3
197	82396,37	304978,2
198	82403,22	304978,5
199	82411,39	304984,6
200	82412,18	305000,9
201	82416,92	305014,6
202	82425,88	305019,3
203	82431,68	305027,8
204	82441,16	305036,2
205	82458,55	305034,1
206	82476,2	305038
207	82494,64	305038,3
208	82533,9	305023,5
209	82563,14	305012,5
210	82575,26	305007,5
211	82582,38	304997,2
212	82596,87	304997,2
213	82603,98	304988,8
214	82615,31	304986,9
215	82622,95	304973,5
216	82639,61	304952,4
217	82647,78	304940,8
218	82664,12	304929,2
219	82681,24	304928,2
220	82695,73	304933,7
221	82708,11	304934,8
222	82721,02	304930,8
223	82745,2	304918,4

224	82752,57	304910,8
225	82753,1	304898,4
226	82751,52	304889,4
227	82756	304879,4
228	82768,12	304871
229	82794,73	304854,1
230	82804,21	304843,6
231	82818,18	304827,8
232	82841,89	304830,2
233	82852,69	304836,8
234	82866,13	304847
235	82882,99	304854,9
236	82899,59	304858,1
237	82914,34	304853,1
238	82931,99	304844,1
239	82942	304834,1
240	82953,33	304819,4
241	82967,03	304788,5
242	82974,88	304768,7
243	82987,92	304720,7
244	83035,32	304717,7
245	83106,9	304790,2
246	83183,96	304848,9
247	83219,34	304832,8
248	83323,54	304848,2
249	83403,28	304864,5
250	83490,09	304900,2
251	83567,11	304960,9
252	83722,81	305156,6
253	83786,83	305188,6
254	83881,68	305195,7
255	84043,01	305207
256	84191,62	305195,5
257	84344,75	305210,9

258	84448,96	305234,4
259	84554,07	305272,5
260	84605,72	305292,4
261	84644,69	305309,6
262	84686,86	305322,6
263	84728,41	305325,6
264	84769,2	305339,3
265	84815,04	305346,8
266	84891,15	305361,3
267	84935,86	305386,4
268	84955,07	305421
269	84980,05	305483,1
270	84971,78	305530,1
271	84965,78	305582,4
272	84965,82	305637,8
273	84983,22	305668,8
274	85011,92	305668
275	85025,52	305669,5
276	85057,26	305701,4
277	85079,19	305731,7
278	85099,61	305758,9
279	85124,54	305772,5
280	85149,5	305806,6
281	85172,96	305866,5
282	85210,78	305930,9
283	85259,14	305952,1
284	85278,8	305980,9
285	85328,11	306185,1
286	85249,18	306221,7
287	85182,22	306260,3
288	85548,3	306681,6
289	85816,66	306928,8
1	85806,25	307063,6

Координаты географического центра (система координат Пулково 1942):
43°14'40,2278" с.ш.; 44°15'23,7045" в.д.

ФОТОГРАФИЯ ПАМЯТНИКА ПРИРОДЫ

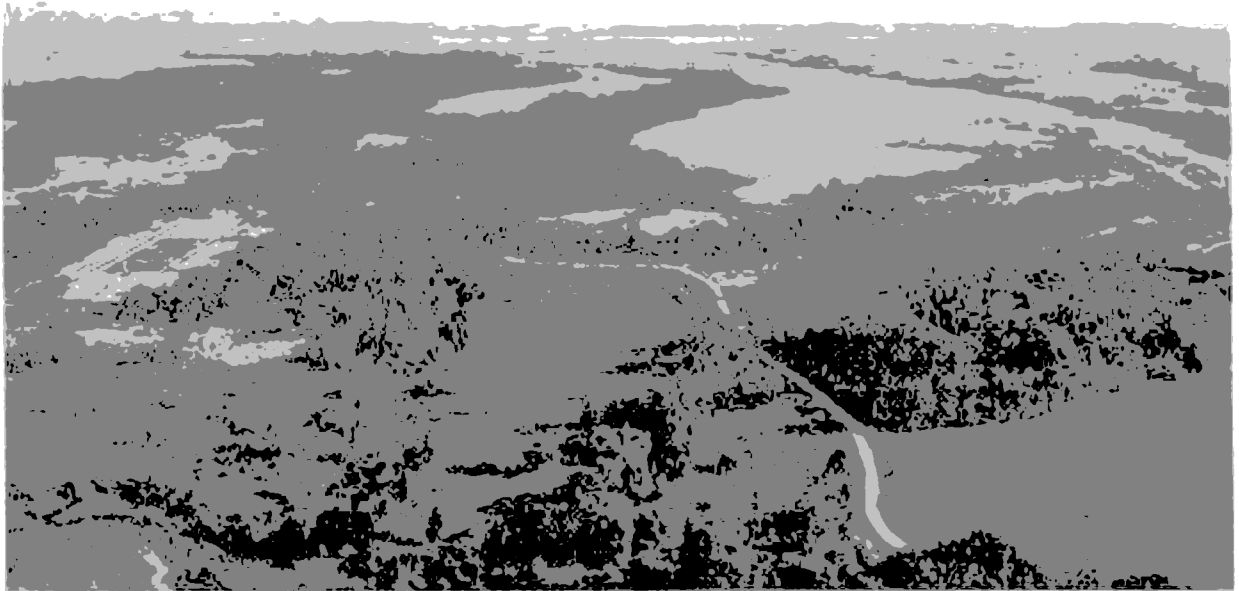


Рисунок 5. Вид на памятник природы Урочище Бекан

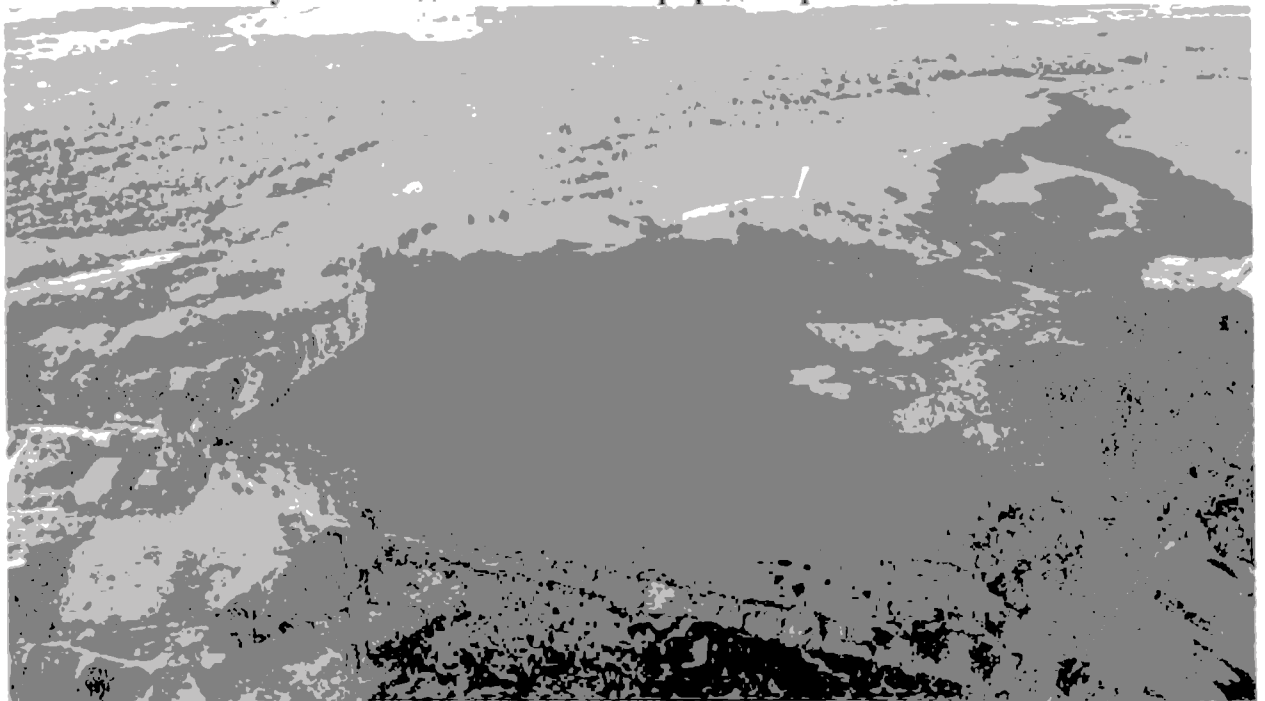


Рисунок 6. Вид на памятник природы Урочище Бекан

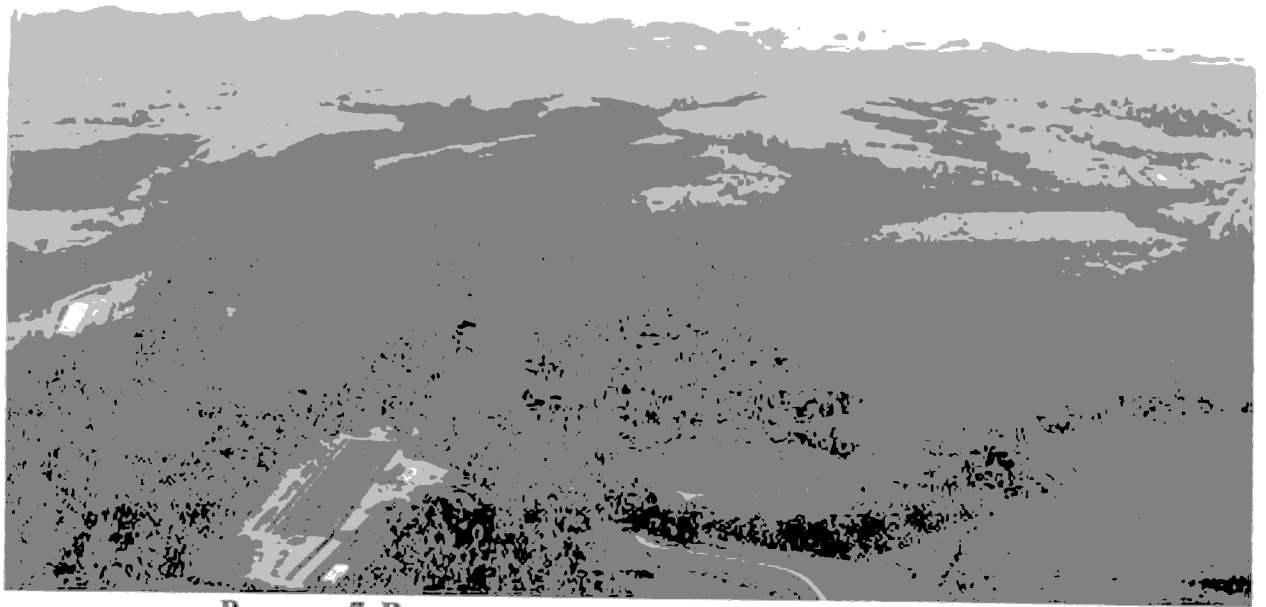


Рисунок 7. Вид на памятник природы Урочище Бекан

ПАРАМЕТРЫ ЗАНИМАЕМОГО ПАМЯТНИКОМ ПРИРОДЫ ЗЕМЕЛЬНОГО УЧАСТКА

Площадь: 1191,6 га.

Линейные размеры: максимальные – 6180 м.; минимальные – 1600 м.

Протяженность границ земельного участка – 23370 м.

Компактность территории: 1,48.

Раздробленность территории: нет.

ОПИСАНИЕ ПРИРОДНОГО ОБЪЕКТА, ОБЪЯВЛЕННОГО ПАМЯТНИКОМ ПРИРОДЫ

Критерии отнесения к памятнику природы: ООПТ обеспечивает кормовыми и защитными условиями множество видов водоплавающих птиц в период пролёта и особенно зимовки. Особое значение, как место массовой зимовочной концентрации, оно имеет для малой и чёрношейной поганок, большого баклана, серого гуся, лебедей (шипунa и кликуна), огаря, кряквы, чирков (свистунка и трескунка), красноносого и красноголового нырков, хохлатой чернети, лысухи

Положение в рельефе: Территория сложена комплексом четвертичных и акчагыл-апшеронских отложений, представленных валунно-галечными образованиями с редкими малозумными линзами и прослоями глин, песчаников и конгломератов. Левобережье Терека на северо-западе Осетинской наклонной равнины отличается мягкостью и округлостью основных форм рельефа. Поверхность равнины в данном месте имеет общий наклон к северу и северо-востоку. Наиболее низкое место (320 м над ур. моря) равнина имеет в районе Эльхотовского прорыва Терека на Кабардино-Сунженскую возвышенность. Плоская поверхность Осетинской равнины расчленена террасами многочисленных горных речек. Мезорельеф междуречных пространств состоит из плавных повышений и понижений с падением в направлении общего понижения равнины.

Экологическое обоснование границ памятника: Границы памятника природы проведены с учетом максимального охвата мест зимовки и гнездования различных экологических групп птиц.

Наличие гидрологической сети: Озеро Бекан является уникальным водным объектом. Берега озера слабо обрывисты, в местах впадения родников имеются наносы песчано-глинистых образований, приносимых водой в весеннее время во время паводков, дно слабо заилено. Глубина водоема в среднем 1,2 м. Во время паводков вода в озере поднимается до уреза берега. Сброс её производится постоянно, через два сливных шлюза в р. Терек. Питание водоема преимущественно родниковое.

Почвенный покров: Почвы, в основном, аллювиальные — аллювиально-лугово-болотные, которые развиваются в условиях длительного паводкового и устойчиво-избыточного грунтового увлажнения.

Растительность: урочище Бекан представлен пойменными лесными фитоценозами вдоль речных балок и ручьев, водно-прибрежным типом растительности и луговыми ценозами.

Пойменные леса распространены вдоль русел небольших речек и ручьев. Они представлены кленово-дубовым, грабово-ясеневым, тополево-ивовым типами леса. Доминирующими видами кленово-дубового типа пойменного леса являются клен остролистный (*Acer platanoides* L.) и дуб черешчатый (*Quercus robur* L.). Дуб достигает 25 м в высоту и до 50 см в диаметре. В небольшом количестве встречается тополь белый (*Populus alba* L.). В составе кустарникового яруса доминирует бузина черная (*Sambucus nigra* L.), со значительным участием бересклета европейского (*Euonymus europaea* L.). В составе травянистого покрова выделяются ассоциации ежевичника, яснотково-

гравилатовая, крапивная и яснотково-подмаренниковая, доминантами которых являются ежевика сизая (*Rubus caesius* L.), яснотка белая (*Lamium album* L.), крапива двудомная (*Urtica dioica* L.), гравилат городской (*Geum urbanum* L.) и подмаренник цепкий (*Galium aparine* L.).

Доминирующими породами грабово-ясеневое типа леса являются граб кавказский (*Carpinus caucasicus* Grossh.) и ясень обыкновенный (*Fraxinus excelsior* L.). Помимо этого, здесь обычен клен полевой (*Acer campestre* L.). Кустарниковый ярус выражен слабо. Рассеянно встречаются кусты свидины южной (*Swida australis* (C.A. Mey.) Pojark. ex Grossh.), лещина обыкновенная (*Coryllus avellana* L.) и калины обыкновенной (*Viburnum opulus* L.). Травянистый ярус сильно обедненный. Преимущественно выделяются осоково-овсяницевые ассоциации, состоящие из осоки лесной (*Carex sylvatica* Huds.), осоки заячьей (*Carex leporina* L.) и овсяницы гигантской (*Festuca gigantea* Huds.).

Эдификаторами тополево-ивовых лесов являются тополь черный (*Populus nigra* L.), тополь белый (*Populus alba* L.) и ива пурпуровая (*Salix purpurea* L.).

Вторичные луговые ценозы развиты на участках сенокосов и пастбищ для сельскохозяйственных нужд. Они представлены злаково-разнотравными сообществами, в которых преобладают участки пырейно-мятликовых, пырейно-клеверовых, овсяницево-коротконожковых ассоциаций. Доминирующими видами являются пырей средний (*Elitrygia intermedia* (Host) Nevski), пырей ползучий (*Elitrygia repens* (L.) Nevski), коротконожка скальная (*Brachypodium rupestre* (Host) Roem. et Schult.), овсяница полевая (*Festuca pratensis* Huds.), клевер средний (*Trifolium medium* L.). К обычным видам для данных сообществ можно отнести цикорий обыкновенный (*Cichorium intybus* L.), морковь дикая (*Daucus carota* L.), рейграс французский (*Arrhenantherum elatius* (L.) J. et C. Presl.), люцерна серповидная (*Medicago falcata* L.), тысячелистник обыкновенный (*Achillea millefolium* L.), девясил шершавый (*Inula aspera* Poir.), ежа сборная (*Dactylis glomerata* L.) и др.

На выровненных местах между участками пойменных лесов на заболоченных участках распространены травянистые сообщества переувлажненных местообитаний. Преимущественно они представлены тростниковыми зарослями из тростника обыкновенного (*Phragmites communis* Trin.). В их составе обычны такие виды, как дербенник иволистный (*Lythrum salicaria* L.), частуха подорожниковая (*Alisma plantago-aquatica* L.), зюзник европейский (*Licopus europaeus* L.), гречишка водяная (*Polygonum hydropiper* L.).

Животные: Видовой состав животных Ящерица скальная (*Darevskia Saxicola*), Гадюка степная (*Vipera ursinii*), Горный конек (*Anthus spinoletta*), Альпийская завирушка (*Prunella collaris*), Кеклик (*Alectoris chukar*), Кряква (*Anas platyrhynchos*), Чомга (*Podiceps cristatus*), Крот кавказский (*Talpa caucasica*), Заяц-русак (*Lepus europaeus*), Ласка (*Mustela nivalis*), Белянка горная кавказская (*Pieris bryoniae caucasica* Verity), Махаон (*Papilio machaon* L.), Подалирий (*Iphiclides podalirius* L.), Желтушка-Тизо (*Colias thisoa* Men.)

Редкие виды растений и животных: На водохранилище отмечены встречи 10 видов, внесённых в Красную книгу России (Комаров, 2002):

Кудрявый пеликан. Редкий залётный вид. Стайка из 5 птиц встречена в 1994 г.

Египетская цапля. Редкий залётный вид, 1 птица встречена в 1986 г

Каравайка. Редкий залётный вид; 5 птиц встречено в 1981г. и 1 — в 1988 г.

Чёрный аист. Обычный пролётный вид. По 1-2 птицы ежегодно отмечают над водохранилищем.

Обыкновенный фламинго. Редкий залётный вид; 2 птицы встретили в 1981 г.

Белоглазая чернеть. Редкий зимующий вид; 1-2 птицы встречались на водоёме в 1982, 1990, 1999 гг.

Скопа. Редкий пролётный вид. По 1 птице встречено в 1982 и 1991 гг.

Орлан-белохвост. Встречается в зимний период у скопления крякв. Зимует от 1 до 6 птиц.

Черноголовый хохотун. Редкий залётный вид; 6 птиц встречено в 1993 г.

Серый сорокопут. Залётный зимующий вид. Встречен однажды, в 1989 г.

Встречаются также три вида птиц, внесённых в Красную книгу Республики Северной Осетии-Алании (Вейнберг, Комаров и др., 1999):

Кваква. До 1993 г. была гнездящимся на водохранилище видом. Колония была известна с 1977 г. В последующие годы она несколько раз меняла своё местоположение (Комаров, 1998), перемещаясь по участку пойменного леса в южной части водоёма.

Коростель. Редкий гнездящийся вид пойменных лугов, расположенных в южной части угодья. Ежегодно здесь гнездится от 1 до 4 пар.

Средний дятел. Залётный вид из терских пойменных ольховых лесов.

Параметры обособленного природного объекта: урочище площадью 1191,6 га.

СОСТОЯНИЕ ПРИРОДНОГО ОБЪЕКТА

Характеристика состояния памятника природы: Урочище Бекан используется для любительского лова рыбы, рекреации.

ХАРАКТЕРИСТИКА СОПРЕДЕЛЬНЫХ ТЕРРИТОРИЙ (УЧАСТКОВ) И ИСПОЛЬЗОВАНИЕ ПАМЯТНИКА ПРИРОДЫ

Характер застройки сопредельных участков: отсутствует

Вид использования памятника природы: рекреационное, природоохранное, научное, образовательное.

Перечень земельных участков, расположенных в пределах памятника природы:

№	Кадастровый номер	Площадь, м ²	Разрешенное использование
1	15:06:0000000:19	-	-
2	15:06:0000000:2	-	-
3	15:06:0000000:24	-	-
4	15:06:0000000:27	-	-
5	15:06:0000000:9	-	-
6	15:06:0010101:103	90 000,00	Размещение и эксплуатация зданий, сооружений, оборудования, необходимых для осуществления рыбоводства (аквакультуры).
7	15:06:0010101:125	2 198 833,00	Для организации крестьянско-фермерского хозяйства "Инна" многоотраслевого направления.
8	15:06:0010101:130	1 898 000,00	Для сельскохозяйственного использования.
9	15:06:0010101:138	1 423 547,45	Для сельскохозяйственного использования.
10	15:06:0010101:141	150 000,00	Для организации рыбного хозяйства.
11	15:06:0010101:145	949 000,00	Для сельскохозяйственного производства.
12	15:06:0010101:153	47 885,50	Для разбивки фруктового сада.
13	15:06:0010101:158	155 325,00	Для строительства прудов и под садоводство.
14	15:06:0010101:161	529 908,21	Под эксплуатацию Беканской ГЭС.
15	15:06:0010101:168	52 500,00	Для рыбоводства.
16	15:06:0010101:17	1 210 860,00	Автомоби́льного "Подъезд к усадьбе совхоза "Красногор"..
17	15:06:0010101:177	41 451,00	Под пруды.
18	15:06:0010101:179	11 815 409,25	Садоводство.
19	15:06:0010101:182	390 674,83	Для производства сельскохозяйственной продукции.
20	15:06:0010101:184	25 219,50	Под строительство прудов и разбивку сада.
21	15:06:0010101:187	12 498,00	Для строительства пруда по разведению рыбы.
22	15:06:0010101:190	7 437,00	Для строительства пруда по разведению рыбы.
23	15:06:0010101:192	942 357,00	Для организации крестьянского (фермерского) хозяйства "Фатима".
24	15:06:0010101:193	965 133,00	Для организации крестьянского (фермерского) хозяйства.
25	15:06:0010101:204	12 200,00	Для сельскохозяйственного производства.
26	15:06:0010101:207	3 722 433,52	Для сельскохозяйственного производства.
27	15:06:0010101:208	5 687 138,73	Овощеводство.
28	15:06:0010101:209	808 908,62	Для сельскохозяйственного производства.

29	15:06:0010101:210	2 948 381,67	Для сельскохозяйственного производства.
30	15:06:0010101:212	844 439,18	Для сельскохозяйственного производства.
31	15:06:0010101:214	393 963,00	Сельскохозяйственное использование, (ведение сельского хозяйства, содержание данного вида разрешенного использования включает в себя содержание видов разрешенного использования с кодами 1.1-1.20, в том числе размещение зданий и сооружений, используемых для хранения и переработки сельскохозяйственной продукции), рыбоводство.
32	15:06:0010101:216	120 760,50	Рыбоводство.
33	15:06:0010101:217	67 265,12	Для сельскохозяйственного производства.
34	15:06:0010101:218	3 400 229,04	Для сельскохозяйственного производства.
35	15:06:0010101:221	9 708 431,33	Овощеводство.
36	15:06:0010101:222	3 493 601,15	Для сельскохозяйственного производства.
37	15:06:0010101:223	5 543 953,61	Для сельскохозяйственного производства.
38	15:06:0010101:225	390 333,19	Для сельскохозяйственного производства.
39	15:06:0010101:228	327 423,98	Для сельскохозяйственного производства.
40	15:06:0010101:232	3 532 215,96	Для сельскохозяйственного производства.
41	15:06:0010101:235	2 239 696,94	Для сельскохозяйственного производства.
42	15:06:0010101:236	767 209,56	Для сельскохозяйственного производства.
43	15:06:0010101:245	2 013 502,79	Для производства сельскохозяйственной продукции.
44	15:06:0010101:246	1 825 913,96	для производства сельскохозяйственной продукции.
45	15:06:0010101:247	4 880,00	Для сельскохозяйственного производства.
46	15:06:0010101:248	871 860,80	Для сельскохозяйственного производства.
47	15:06:0010101:253	949 000,00	Для организации КФХ "Данел".
48	15:06:0010101:261	32 383,50	Рыбоводство (осуществление хозяйственной деятельности, связанной с разведением и (или) содержанием, выращиванием объектов рыбоводство (аквакультуры).
49	15:06:0010101:262	1 885 881,27	Овощеводство.
50	15:06:0010101:264	37 476,00	Рыбоводство.
51	15:06:0010101:266	594 557,82	Ведение личного подсобного хозяйства на полевых участках.
52	15:06:0010101:276	64 213,50	"Сельскохозяйственное использование", "Рыбоводство".
53	15:06:0010101:278	49 950,00	Рыбоводство.
54	15:06:0010101:279	31 719,00	Рыбоводство.
55	15:06:0010101:281	2 529 103,98	Для организации крестьянского (фермерского) хозяйства.
56	15:06:0010101:282	11 096 884,48	Осуществление рекреационной деятельности.
57	15:06:0010101:283	992 630,94	Строительство, реконструкция, эксплуатация линейного объекта (эксплуатация автомобильной дороги).
58	15:06:0010101:284	30 276,25	Ведение садоводства.
59	15:06:0010101:285	1 074 391,37	Сельскохозяйственное использование.
60	15:06:0010101:422	853 691,93	Для сельскохозяйственного производства.
61	15:06:0010101:431	78 229,47	Ведение лесного хозяйства (Ведение сельского хозяйства, пчеловодство).
62	15:06:0010101:432	64 624,50	Рыбоводство.
63	15:06:0010101:440	77 315,16	Сельскохозяйственное использование.
64	15:06:0010101:497	2 765 787,50	Животноводство.
65	15:06:0010101:5	854 100,00	Для сельскохозяйственного производства.
66	15:06:0010101:51	273 000,00	База отдыха с рыбными прудами.
67	15:06:0010101:6	-	
68	15:06:0010101:9	11 387 610,91	Для сельскохозяйственного производства.

ПОЛОЖЕНИЕ О РЕЖИМЕ ОСОБОЙ ОХРАНЫ ТЕРРИТОРИИ ПАМЯТНИКА ПРИРОДЫ

На территории памятника природы запрещается всякая деятельность, влекущая за собой нарушение сохранности памятника природы, в том числе:

1) проведение геологоразведочных работ, поиск и добыча полезных ископаемых, за исключением добычи подземных вод из скважин, существующих на дату утверждения настоящего Положения, уже эксплуатируемых на момент вступления в силу настоящего положения;

2) деятельность, влекущая за собой нарушение почвенного покрова и геологических обнажений;

3) деятельность, влекущая за собой изменение гидрологического режима территории;

4) предоставление земельных участков для индивидуального жилищного строительства, дачного строительства, садоводства и огородничества;

5) осуществление рекреационной деятельности (в том числе организация мест отдыха и разведение костров) за пределами специально предусмотренных для этого мест;

6) строительство зданий и сооружений, магистральных дорог, трубопроводов, линий электропередачи и других коммуникаций;

7) самовольная застройка территории;

8) проведение рубок леса, за исключением рубок, необходимых при проведении мероприятий по уходу за лесом, а также рубок, связанных с тушением лесных пожаров, в том числе с созданием противопожарных разрывов;

9) заготовка древесины, подсочка лесных насаждений и заготовка живицы, цветов, заготовка сока, уничтожение старовозрастных и дуплистых деревьев, нанесение любых повреждений растениям;

10) пускание палов, выжигание растительности;

11) деятельность, влекущая за собой нарушение условий обитания объектов растительного и животного мира;

12) уничтожение диких животных, гнезд, нор, иных укрытий, а также действия, ведущие к беспокойству диких животных;

13) применение ядохимикатов, минеральных удобрений, химических средств защиты растений и стимуляторов роста;

14) создание объектов размещения отходов производства и потребления, радиоактивных, химических, взрывчатых, токсичных, отравляющих и ядовитых веществ;

15) мойка транспортных средств;

16) проезд и стоянка автотранспортных средств вне дорог общего пользования и специально предусмотренных для этого мест (кроме случаев, связанных с использованием транспортных средств собственниками, владельцами и пользователями земельных участков, расположенных в границах памятника природы);

17) уничтожение и повреждение аншлагов, шлагбаумов, стендов, граничных столбов и других информационных знаков, и указателей, оборудованных экологических троп и мест отдыха, строений и сооружений на территории памятника природы, нанесение надписей и знаков на деревьях, валунах, обнажениях горных пород и историко-культурных объектах;

18) распашка земель (за исключением мер противопожарного обустройства лесов);

19) выгул собак без поводка;

20) иные виды деятельности, вызывающие нарушение экологического равновесия природного комплекса, влекущие за собой снижение экологической ценности данной территории или причиняющие вред охраняемым объектам животного и растительного мира и среде их обитания.

На территории памятника природы допускается:

1) проведение противопожарных, санитарно-оздоровительных и иных профилактических мероприятий, необходимых для обеспечения противопожарной безопасности и поддержания санитарных свойств территории памятника природы;

2) использование биологических мер борьбы с вредителями леса;

3) заготовка гражданами пищевых природных ресурсов и сбор лекарственных растений, не запрещенных установленным режимом особой охраны памятника природы, для собственных нужд в порядке, установленном действующим законодательством;

4) устройство гнездовий для птиц;

5) проведение научных исследований, в том числе в целях экологического мониторинга;

6) организация эколого-просветительских мероприятий (проведение учебно-познавательных экскурсий, организация и обустройство экологических учебных и экскурсионных троп);

7) строительство аналогичных объектов на месте сносимых объектов капитального строительства, реконструкция и капитальный ремонт объектов капитального строительства, реконструкция и капитальный ремонт линейных объектов, расположенных на территории памятника природы и введенных в эксплуатацию на момент вступления в силу настоящего Положения.

На территории памятника природы разрешенная хозяйственная деятельность осуществляется в соответствии с установленным режимом особой охраны памятника природы и Требованиями по предотвращению гибели объектов животного мира при осуществлении производственных процессов, а также при эксплуатации транспортных магистралей, трубопроводов, линий связи и электропередачи, утвержденными постановлением Правительства Российской Федерации от 13 августа 1996 г. № 997 «Об утверждении Требований по предотвращению гибели объектов животного мира при осуществлении производственных процессов, а также при эксплуатации транспортных магистралей, трубопроводов, линий связи и электропередачи».

На территории памятника природы строительство, реконструкция и капитальный ремонт объектов капитального строительства, реконструкция и капитальный ремонт линейных объектов, разрешенные в соответствии с пунктом 7 раздела допускаемых мероприятий, настоящего Положения, допускаются по согласованию с Министерством природных ресурсов и экологии Республики Северная Осетия-Алания и в соответствии с законодательством Российской Федерации.

Границы памятника природы обозначаются на местности специальными информационными знаками с кратким изложением режима памятника природы и схемой его границ.

Дата заполнения паспорта: октябрь 2021 г.