



ПОСТАНОВЛЕНИЕ

от 23 августа 2023 года

№ 566

г. Ижевск

**Об утверждении документации по планировке территории
(проекта планировки и проекта межевания территории) по объекту
«Реконструкция мостового перехода через р. Лып, км 0+800
автомобильной дороги (Дебесы – Кез) – Удмурт-Зязьгор
в Кезском районе Удмуртской Республики»**

В соответствии с Градостроительным кодексом Российской Федерации, постановлением Правительства Российской Федерации от 12 мая 2017 года № 564 «Об утверждении Положения о составе и содержании проектов планировки территории, предусматривающих размещение одного или нескольких линейных объектов», постановлением Правительства Удмуртской Республики от 16 марта 2022 года № 113 «Об утверждении Порядка подготовки документации по планировке территории, подготовка которой осуществляется на основании решений исполнительных органов государственной власти Удмуртской Республики, проверки и согласования подготовленной документации по планировке территории, принятия решения об утверждении документации по планировке территории в случаях, установленных Градостроительным кодексом Российской Федерации» Правительство Удмуртской Республики **постановляет:**

Утвердить прилагаемую документацию по планировке территории (проект планировки и проект межевания территории) по объекту «Реконструкция мостового перехода через р. Лып, км 0+800 автомобильной дороги (Дебесы – Кез) – Удмурт-Зязьгор в Кезском районе Удмуртской Республики».

**Председатель Правительства
Удмуртской Республики**



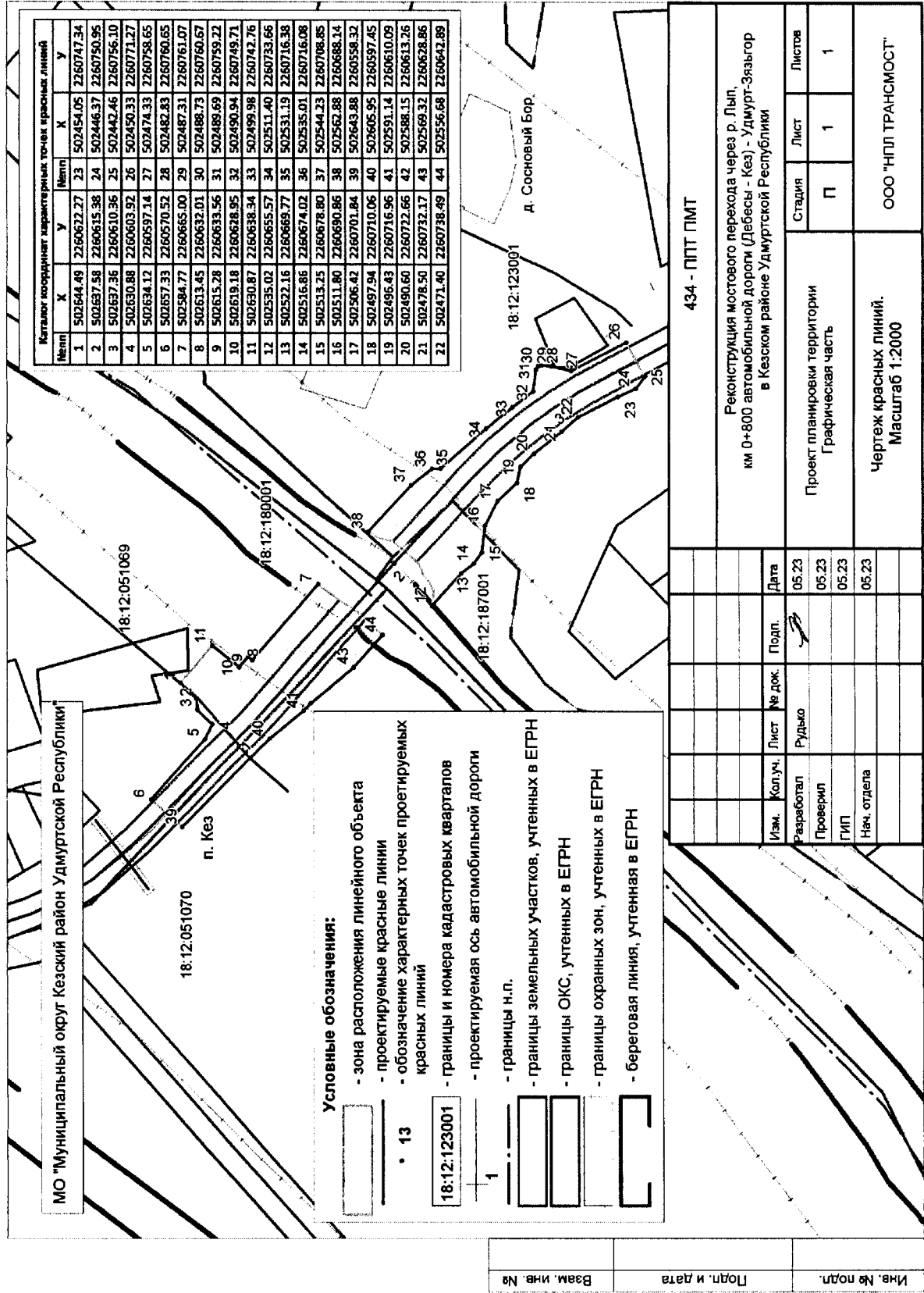
Я.В. Семенов

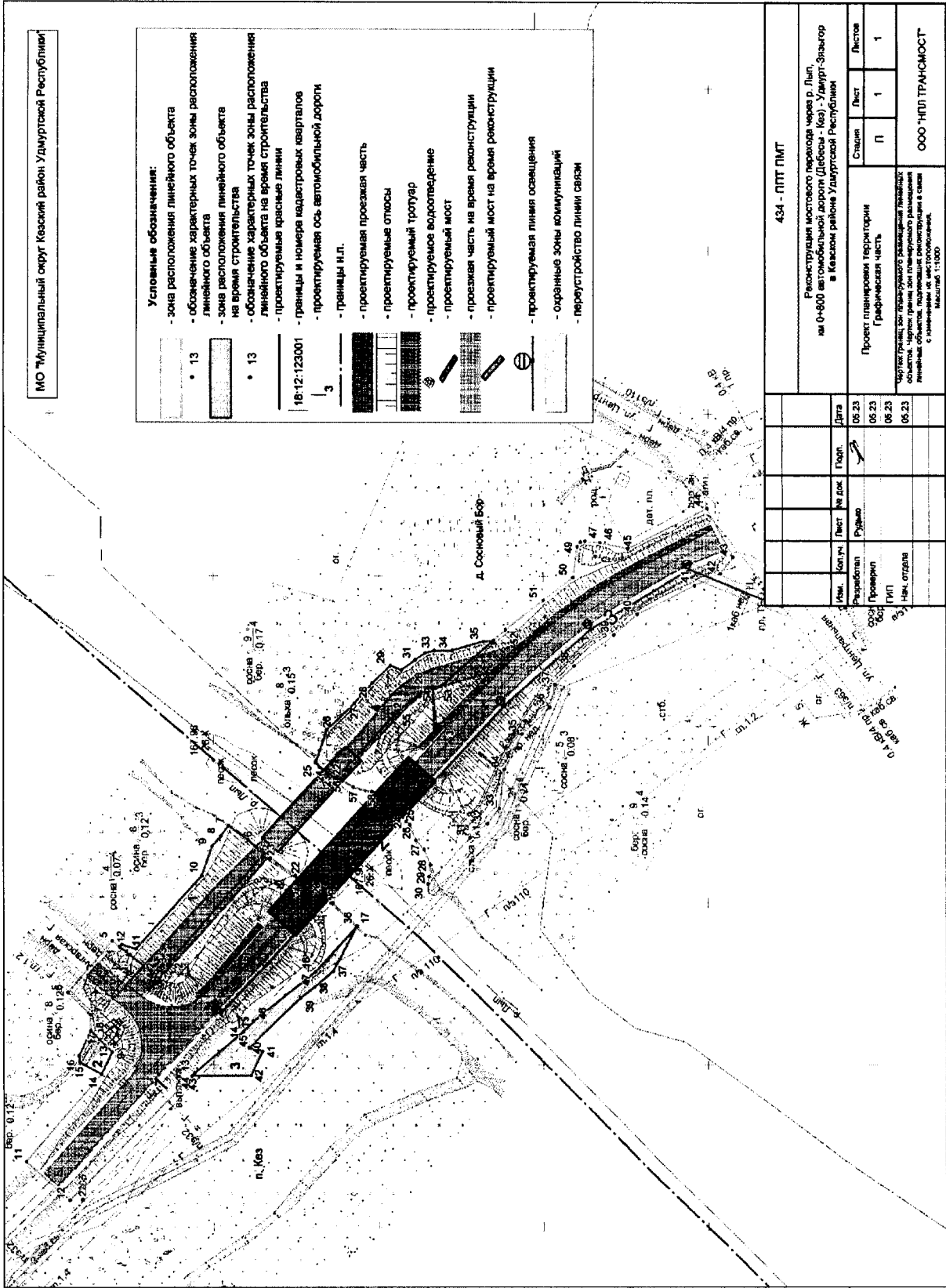
УТВЕРЖДЕНА
постановлением Правительства
Удмуртской Республики
от 23 августа 2023 года № 566

ДОКУМЕНТАЦИЯ

по планировке территории (проект планировки и проект межевания территории) по объекту «Реконструкция мостового перехода через р. Лып, км 0+800 автомобильной дороги (Дебесы – Кез) – Удмурт-Зязьгор в Кезском районе Удмуртской Республики»

1. Проект планировки территории. Графическая часть





II. Положение о размещении линейного объекта

1. Наименование, основные характеристики (категория, протяженность, проектная мощность, пропускная способность, грузонапряженность, интенсивность движения) и назначение планируемых для размещения линейных объектов, а также линейных объектов, подлежащих реконструкции в связи с изменением их местоположения

Проект планировки территории по объекту «Реконструкция мостового перехода через р. Лып, км 0+800 автомобильной дороги (Дебесы – Кез) – Удмурт-Зязьгор в Кезском районе Удмуртской Республики» (далее – Проект планировки территории) разработан в целях установления зоны планируемого размещения линейного объекта.

Основные технические параметры представлены в таблице 1.

Таблица 1

№ п/п	Наименование	До реконструкции	Задание на разработку	После реконструкции
1	2	3	4	5
1	Техническая категория дороги	IV	IV	IV
2	Основная расчетная скорость, км/час	менее 30	по проекту	60
3	Число полос движения	2 (1)	2	2
4	Длина искусственного сооружения, м	57,25 (57,22)	по проекту	73,0
5	Схема мостового сооружения (в полных длинах), м	5x11 (5x11,2)	по проекту	1x63,8
6	Поперечный габарит, м	Г-6,5 (Г-6,6)	по проекту	Г-8,0+Т1:1,5
7	Расчетные нагрузки	(А6, Н2)	в соответствии с действующими нормами	А14, Н14
8	Материал пролетного строения	деревянные прогоны (спаренные бревна)	по проекту	сталь
9	Вид покрытия	на мосту – деревянный настил; на подходах – гравийное/щебеночное	по проекту	асфальтобетонное
10	Ограждение на мосту	деревянное (колесоотбой)	по проекту	металлическое барьерное
11	Ограждение на подходах	отсутствует	по проекту	металлическое барьерное
12	Параметры трассы:			

минимальный радиус вертикальной выпуклой кривой, м	не устанавливается	по проекту	2500
то же – вогнутой, м	не устанавливается		1500
минимальный радиус кривой в плане, м	170		170
максимальный перелом профиля на путепроводе, ‰	30		13
максимальный продольный уклон, ‰	100		70

2. Перечень субъектов Российской Федерации, перечень муниципальных районов, городских округов в составе субъектов Российской Федерации, перечень поселений, населенных пунктов, внутригородских территорий городов федерального значения, на территориях которых устанавливаются зоны планируемого размещения линейных объектов

Таблица 2

Субъекты Российской Федерации	Муниципальные районы, городские округа	Поселения, населенные пункты, внутригородские территории городов федерального значения
1	2	3
Удмуртская Республика	муниципальное образование «Муниципальный округ Кезский район Удмуртской Республики»	поселок Кез, деревня Сосновый Бор

3. Перечень координат характерных точек границ зон планируемого размещения линейных объектов

Каталог координат характерных точек зоны планируемого размещения линейного объекта представлен в таблице 3.

Таблица 3

Каталог координат характерных точек зоны планируемого размещения линейного объекта		
№ п/п	X	Y
Площадь: 3 737 кв. м		
1	502584.77	2260665.00
2	502613.45	2260632.01
3	502615.28	2260633.56
4	502619.18	2260628.95
5	502630.87	2260638.34
6	502644.49	2260622.27
7	502637.58	2260615.38
8	502637.36	2260610.36

Каталог координат характерных точек зоны планируемого размещения линейного объекта		
9	502630.88	2260603.92
10	502634.12	2260597.14
11	502657.33	2260570.52
12	502643.88	2260558.32
13	502605.95	2260597.45
14	502591.14	2260610.09
15	502588.15	2260613.26
16	502569.32	2260628.86
17	502556.68	2260642.89
18	502559.57	2260645.54
19	502564.00	2260649.77
20	502566.11	2260651.93
21	502572.31	2260656.24
22	502575.37	2260658.09
23	502582.95	2260663.47
Площадь: 3 776 кв. м		
24	502541.54	2260674.72
25	502540.55	2260673.75
26	502538.65	2260668.93
27	502536.13	2260666.05
28	502534.27	2260661.53
29	502534.73	2260657.81
30	502535.02	2260655.57
31	502522.16	2260669.77
32	502516.86	2260674.02
33	502513.25	2260678.80
34	502511.80	2260690.86
35	502506.42	2260701.84
36	502497.94	2260710.06
37	502496.43	2260716.96
38	502490.60	2260722.66
39	502478.50	2260732.17
40	502471.40	2260738.49
41	502454.05	2260747.34
42	502446.37	2260750.95
43	502442.46	2260756.10
44	502450.33	2260771.27
45	502474.33	2260758.65
46	502482.83	2260760.65
47	502487.31	2260761.07
48	502488.73	2260760.67
49	502489.69	2260759.22
50	502490.94	2260749.71
51	502499.98	2260742.76
52	502511.40	2260733.66

Каталог координат характерных точек зоны планируемого размещения линейного объекта		
53	502531.19	2260716.38
54	502535.01	2260716.08
55	502544.23	2260708.85
56	502562.88	2260688.14
57	502557.77	2260685.34
58	502552.05	2260683.98

Каталог координат характерных точек зоны временного размещения объектов представлен в таблице 4.

Таблица 4

Каталог координат характерных точек зоны временного размещения объектов		
№ п/п	X	Y
контур 1, площадь: 534 кв. м		
1	502628.61	2260636.53
2	502619.18	2260628.95
3	502615.28	2260633.56
4	502613.45	2260632.01
5	502584.77	2260665.00
6	502589.63	2260669.07
7	502595.54	2260673.57
8	502597.91	2260670.27
9	502600.50	2260667.22
10	502603.62	2260658.15
11	502623.68	2260635.94
12	502627.99	2260637.17
контур 2, площадь: 75 кв. м		
13	502630.88	2260603.92
14	502634.12	2260597.14
15	502640.68	2260600.72
16	502641.01	2260602.73
17	502637.36	2260610.36
контур 4, площадь: 618 кв. м		
18	502515.11	2260730.42
19	502531.19	2260716.38
20	502535.01	2260716.08
21	502544.23	2260708.85
22	502562.88	2260688.14
23	502565.77	2260689.68
24	502567.99	2260691.38
25	502569.15	2260692.83
26	502565.84	2260703.07
27	502557.41	2260711.21
28	502552.04	2260717.43

Каталог координат характерных точек зоны временного размещения объектов		
29	502546.52	2260722.79
30	502543.17	2260721.42
31	502538.91	2260724.47
32	502535.94	2260726.62
33	502533.01	2260727.40
34	502527.68	2260727.38
35	502518.13	2260730.24
контур 3, площадь 310 кв. м		
19	502531.19	2260716.38
36	502556.68	2260642.89
37	502563.92	2260628.93
38	502569.55	2260623.98
39	502573.83	2260620.52
40	502589.42	2260605.20
41	502585.38	2260604.11
42	502588.84	2260596.75
43	502606.74	2260596.64
44	502605.95	2260597.45
45	502591.14	2260610.09
46	502588.15	2260613.26
47	502569.32	2260628.86

4. Перечень координат характерных точек границ зон планируемого размещения линейных объектов, подлежащих переносу в связи с изменением их местоположения

Координаты зоны планируемого размещения линейных объектов, подлежащих переносу в связи с изменением их местоположения, представлены в таблицах 5, 6.

Таблица 5

Каталог координат характерных точек охранной зоны линии освещения		
№ п/п	X	Y
1	502536.63	2260686.34
2	502536.62	2260686.34
3	502513.07	2260712.05
4	502486.66	2260735.51
5	502455.78	2260754.42
6	502424.71	2260741.73
7	502426.32	2260738.09
8	502455.44	2260749.96
9	502484.23	2260732.32
10	502510.19	2260709.28
11	502597.93	2260612.81

Каталог координат характерных точек охранной зоны линии освещения		
12	502600.68	2260615.73

Таблица 6

Каталог координат характерных точек охранной зоны линии связи		
№ п/п	X	Y
13	502685.03	2260513.12
14	502639.72	2260556.02
15	502595.98	2260578.87
16	502514.09	2260674.20
17	502495.48	2260717.13
18	502491.82	2260715.54
19	502510.79	2260671.91
20	502593.42	2260575.74
21	502637.43	2260552.71
22	502682.28	2260510.22

5. Предельные параметры разрешенного строительства, реконструкции объектов капитального строительства, входящих в состав линейных объектов в границах зон их планируемого размещения

Параметры разрешенного строительства, реконструкции объектов капитального строительства, входящих в состав линейного объекта в границах зон его планируемого размещения, приведены в таблице 1.

В соответствии с пунктом 3 части 4 статьи 36 Градостроительного кодекса Российской Федерации действие градостроительного регламента не распространяется на земельные участки, предназначенные для размещения линейных объектов и (или) занятые линейными объектами.

6. Информация о необходимости осуществления мероприятий по защите сохраняемых объектов капитального строительства (здание, строение, сооружение, объекты, строительство которых не завершено), существующих и строящихся на момент подготовки проекта планировки территории, а также объектов капитального строительства, планируемых к строительству в соответствии с ранее утвержденной документацией по планировке территории, от возможного негативного воздействия в связи с размещением линейных объектов

На момент подготовки Проекта планировки территории в зоне планируемого размещения линейного объекта расположены объекты капитального строительства, представленные в таблице 7.

Таблица 7

№ п/п	Наименование объекта капитального строительства	Кадастровый номер объекта капитального строительства
1	2	3
1	Автомобильная дорога (Дебесы – Кез) – Удм.Зязьгор км 0+000 – км 11+233	18:12:000000:1994
2	Сети газоснабжения	18:12:000000:1399

Мероприятия по защите объектов капитального строительства предусматривают устройство съездов и ограждений, устройство локальных очистных сооружений, устройство тротуаров.

7. Информация о необходимости осуществления мероприятий по сохранению объектов культурного наследия от возможного негативного воздействия в связи с размещением линейных объектов

На участке планируемого проведения работ объекты культурного наследия, включенные в единый государственный реестр объектов культурного наследия (памятников истории и культуры) народов Российской Федерации, объекты, обладающие признаками объекта культурного наследия, не выявлены.

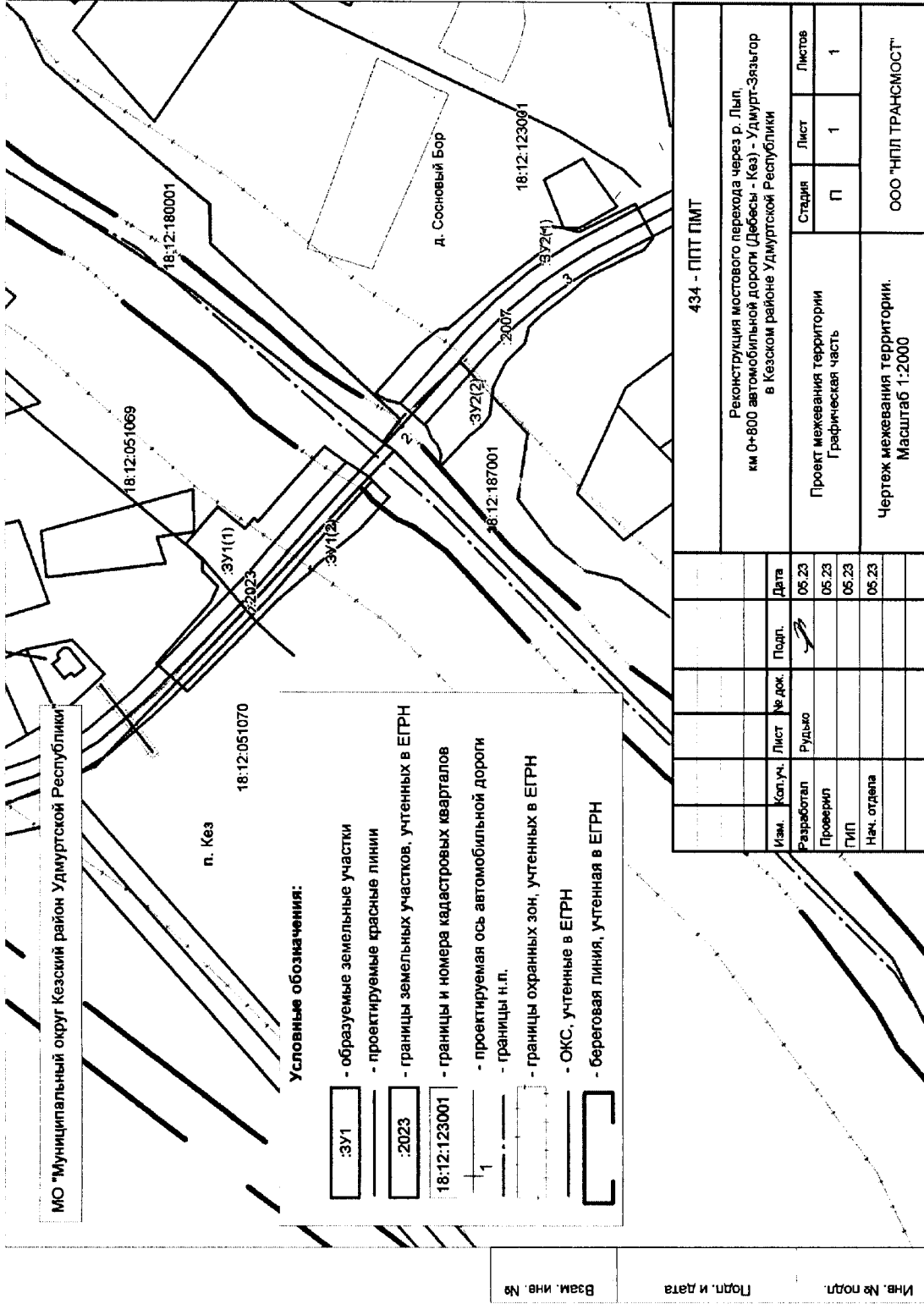
8. Информация о необходимости осуществления мероприятий по охране окружающей среды

Влияние выбросов загрязняющих веществ и прочих воздействий на окружающую среду будет минимальным, так как размещение объекта производится с учетом экологических и санитарных ограничений.

9. Информация о необходимости осуществления мероприятий по защите территории от чрезвычайных ситуаций природного и техногенного характера, в том числе по обеспечению пожарной безопасности и гражданской обороне

Выполняемые дорожно-строительные работы должны соответствовать требованиям Федерального закона от 21 декабря 1994 года № 69-ФЗ «О пожарной безопасности», Федерального закона от 22 июля 2008 года № 123-ФЗ «Технический регламент о требованиях пожарной безопасности» и постановления Правительства Российской Федерации от 16 сентября 2020 года № 1479 «Об утверждении Правил противопожарного режима в Российской Федерации».

III. Проект межевания территории. Графическая часть



IV. Проект межевания территории. Текстовая часть

1. Перечень образуемых земельных участков

Перечень образуемых земельных участков (постоянный отвод) представлен в таблице 8.

Таблица 8

№ п/п	Условный номер образуемого земельного участка	Кадастровый номер исходного земельного участка/ кадастрового квартала	Местоположение образуемых земельных участков	Площадь образуемых земельных участков, кв. м	Возможный способ образования земельного участка	Сведения об отнесении образуемых земельных участков к территории общего пользования	Планируемая категория образуемого земельного участка
1	2	3	4	5	6	7	8
1	:2023	18:12:000000 :2023	Удмуртская Республика, Кезский район, п. Кез	1 695	-	относится к территории общего пользования	земли населенных пунктов
3	:ЗУ1 (многоконтурный – 2 контура)	18:12:051069, 18:12:051070	Удмуртская Республика, Кезский район, п. Кез	2 042	образование из земель неразграниченной государственной собственности	относится к территории общего пользования	земли населенных пунктов
4	:ЗУ2 (многоконтурный – 2 контура)	18:12:187001, 18:12:123001	Удмуртская Республика, Кезский район, д. Сосновый Бор	1 925	образование из земель неразграниченной государственной собственности	относится к территории общего пользования	земли населенных пунктов
5	:2007	18:12:000000 :2007	Удмуртская Республика, Кезский район, д. Сосновый Бор	1 851	-	относится к территории общего пользования	земли населенных пунктов
6	Итого			7 513			

Перечень образуемых земельных участков (временный отвод) представлен в таблице 9.

Таблица 9

№ п/п	Условный номер образуемого земельного участка	Кадастровый номер исходного земельного участка/ кадастрового квартала	Местоположение образуемых земельных участков	Площадь образуемых земельных участков, кв. м	Планируемое использование земельного участка
1	2	3	4	5	6
1	1	18:12:051069	Удмуртская Республика, Кезский район	534	размещение временного объезда
2	2	18:12:051069	Удмуртская Республика, Кезский район	75	переустройство временной водоотводной канавы
3	3	18:12:051070	Удмуртская Республика, Кезский район	310	размещение временного съезда и строительной площадки
4	4	18:12:123001	Удмуртская Республика, Кезский район	618	размещение временного объезда
5	Итого			1 537	

Перечень и сведения об образуемых земельных участках, в отношении которых предполагается резервирование и (или) изъятие для государственных нужд, представлен в таблице 10.

Таблица 10

№ п/п	Условные номера образуемых земельных участков	Кадастровые номера земельных участков, из которых образуются земельные участки	Площадь образуемых земельных участков, кв. м	Правообладатель	Ограничение прав и обременение	Адрес или описание местоположения	Резервирование и (или) изъятие	Перечень, расположенных на земельных участках объектов недвижимого имущества	Адреса расположенных на земельных участках объектов недвижимого имущества
1	2	3	4	5	6	7	8	9	10
1	18:12:000000:ЗУ1	18:12:051069, 18:12:051070	2 042	-	-	Удмуртская Республика, Кезский район, п. Кез	резервирование	18:12:000000:1994	Российская Федерация, Удмуртская Республика, Кезский район
2	:ЗУ1(1)		1 375						
3	:ЗУ1(2)		667						
4	18:12:000000:ЗУ2	18:30:000631	1 925	-	-	Удмуртская Республика, Кезский	резервирование	18:12:000000:1994	Российская Федерация, Удмуртская

№ п/п	Условные номера образуемых земельных участков	Кадастровые номера земельных участков, из которых образуются земельные участки	Площадь образуемых земельных участков, кв. м	Правообладатель	Ограничение прав и обременение	Адрес или описание местоположения	Резервирование и (или) изъятие	Перечень, расположенных на земельных участках объектов недвижимого имущества	Адреса расположенных на земельных участках объектов недвижимого имущества
1	2	3	4	5	6	7	8	9	10
5	:ЗУ2(1)	18:12 :187001,	863			район, д. Сосновый Бор			Республика, Кезский район
6	:ЗУ2(2)	18:12 :123001	1 062						
7	Итого		3 967						

Планируемая категория земель образуемых земельных участков представлена в таблице 11.

Таблица 11

№ п/п	Условные номера образуемых земельных участков	Площадь образуемых земельных участков измененный, кв. м	Категория земель исходных земельных участков	Категория земель образуемых земельных участков
1	2	3	4	5
1	18:12:000000:ЗУ1	2 042	-	земли населенных пунктов
2	18:12:000000:ЗУ2	1 925	-	земли населенных пунктов

2. Целевое назначение лесов, вид (виды) разрешенного использования лесного участка, количественные и качественные характеристики лесного участка, сведения о нахождении лесного участка в границах особо защитных участков лесов (в случае, если подготовка проекта межевания территории осуществляется в целях определения местоположения границ образуемых и (или) изменяемых лесных участков)

Согласно сведениям Министерства природных ресурсов и охраны окружающей среды Удмуртской Республики пересечения границ участка работ с лесными участками, расположенными на землях лесного фонда Кезского района, отсутствуют.

3. Перечень координат характерных точек образуемых земельных участков

Координаты характерных точек границ территории, в отношении которой разрабатывается Проект межевания территории, в системе координат, используемой для ведения Единого государственного реестра недвижимости, представлены в таблице 12.

Система координат МСК-18, зона 2.

Таблица 12

:ЗУ1(1), площадь: 1 375 кв. м		
№ п/п	X	Y
1	502656.41	2260569.68
2	502657.33	2260570.52
3	502634.12	2260597.14
4	502630.88	2260603.92
5	502637.36	2260610.36
6	502637.58	2260615.38
7	502644.49	2260622.27
8	502630.87	2260638.34
9	502619.18	2260628.95
10	502615.28	2260633.56
11	502613.45	2260632.01
12	502584.77	2260665.00
13	502582.95	2260663.47
14	502575.37	2260658.09
15	502592.53	2260639.05
16	502618.87	2260608.66
17	502634.94	2260592.13
18	502650.27	2260575.94
:ЗУ1(2), площадь: 667 кв. м		
19	502646.04	2260560.27
20	502640.19	2260566.23
21	502624.84	2260582.43
22	502608.55	2260599.17
23	502582.03	2260629.76
24	502564.00	2260649.77
25	502559.57	2260645.54
26	502556.68	2260642.89
27	502569.32	2260628.86
28	502588.15	2260613.26
29	502591.14	2260610.09
30	502605.95	2260597.45
31	502643.88	2260558.32
19	502646.04	2260560.27
20	502640.19	2260566.23
21	502624.84	2260582.43
22	502608.55	2260599.17
23	502582.03	2260629.76
24	502564.00	2260649.77
25	502559.57	2260645.54
26	502556.68	2260642.89

27	502569.32	2260628.86
28	502588.15	2260613.26
29	502591.14	2260610.09
30	502605.95	2260597.45
31	502643.88	2260558.32
:3У2(2), площадь: 1 062 кв. м		
32	502541.54	2260674.72
33	502530.64	2260686.80
34	502513.36	2260706.44
35	502501.98	2260717.79
36	502486.96	2260730.41
37	502476.77	2260737.53
38	502466.91	2260743.63
39	502445.18	2260755.55
40	502442.84	2260756.83
41	502442.46	2260756.10
42	502446.37	2260750.95
43	502454.05	2260747.34
44	502471.40	2260738.49
45	502478.50	2260732.17
46	502490.60	2260722.66
47	502496.43	2260716.96
48	502497.94	2260710.06
49	502506.42	2260701.84
50	502511.80	2260690.86
51	502513.25	2260678.80
52	502516.86	2260674.02
53	502522.16	2260669.77
54	502535.02	2260655.57
55	502534.73	2260657.81
56	502534.27	2260661.53
57	502536.13	2260666.05
58	502538.65	2260668.93
59	502540.55	2260673.75
:3У2(1), площадь: 863 кв. м		
60	502449.28	2260769.26
61	502451.90	2260767.83
62	502473.97	2260755.74
63	502484.47	2260749.23
64	502495.50	2260741.53
65	502511.44	2260728.12
66	502523.56	2260716.04
67	502541.10	2260696.12
68	502552.05	2260683.98
69	502557.77	2260685.34
70	502562.88	2260688.14

71	502544.23	2260708.85
72	502535.01	2260716.08
73	502531.19	2260716.38
74	502511.40	2260733.66
75	502499.98	2260742.76
76	502490.94	2260749.71
77	502489.69	2260759.22
78	502488.73	2260760.67
79	502487.31	2260761.07
80	502482.83	2260760.65
81	502474.33	2260758.65
82	502450.33	2260771.27

4. Сведения о границах территории, применительно к которой осуществляется подготовка проекта межевания

Сведения о границах территории, применительно к которой осуществляется подготовка Проекта межевания территории, представлены в таблице 2.

5. Вид разрешенного использования земельных участков в соответствии с проектом планировки территории

Планируемый вид разрешенного использования образуемых земельных участков представлен в таблице 13.

Таблица 13

№ п/п	Условные номера образуемых земельных участков	Площадь образуемых земельных участков, кв. м	Виды разрешенного использования исходных земельных участков	Виды разрешенного использования образуемых земельных участков
1	2	3	4	5
1	18:12:000000:3У1	2 042	-	автомобильный транспорт (код 7.2) – автомобильная дорога (Дебесы – Кез) – Удмурт-Зыьгор
2	18:12:000000:3У2	1 925	-	автомобильный транспорт (код 7.2) – автомобильная дорога (Дебесы – Кез) – Удмурт-Зыьгор

