



ГЛАВА ЧЕЧЕНСКОЙ РЕСПУБЛИКИ
НОХЧИЙН РЕСПУБЛИКИН КУЪЙГАЛХО

У К А З

07.11.2022

218

г. Грозный

**О внесении изменений в указ Главы Чеченской Республики
от 22 марта 2019 года № 36**

В соответствии с частью 1 статьи 83 Лесного кодекса Российской Федерации, приказом Министерства природных ресурсов и экологии Российской Федерации от 20 декабря 2017 года № 692 «Об утверждении типовой формы и состава лесного плана субъекта Российской Федерации, порядка его подготовки и внесения в него изменений» **п о с т а н о в л я ю:**

1. Внести в указ Главы Чеченской Республики от 22 марта 2019 года № 36 «Об утверждении Лесного плана Чеченской Республики на 2019-2028 годы» (далее – Указ) изменение, изложив пункт 3 в следующей редакции:

«3. Контроль за выполнением настоящего указа возложить на заместителя Председателя Правительства Чеченской Республики, осуществляющего координацию деятельности органа исполнительной власти Чеченской Республики в сфере природных ресурсов и охраны окружающей среды.»

2. Утвердить прилагаемые изменения, вносимые в Лесной план Чеченской Республики на 2019-2028 годы, утвержденный Указом.

3. Настоящий указ вступает в силу по истечении десяти дней после дня его официального опубликования.



Р.А. Кадыров

Приложение
 УТВЕРЖДЕНЫ
 указом Главы
 Чеченской Республики
 от 07.11.2022 № 218

**Изменения,
 вносимые в Лесной план Чеченской Республики на 2019-2028 годы**

1. В разделе I:

1) абзац первый подраздела 1.1 изложить в следующей редакции:

«1.1. Площадь Чеченской Республики составляет 16,2 тыс. км², столица - город Грозный. В Чеченской Республике 15 муниципальных районов, 2 городских округа, 4 городских поселения.»;

2) таблицу 1 изложить в следующей редакции:

«Таблица 1

Наименование муниципального района (городского округа)	Площадь муниципального района (городского округа), (га)
Ачхой-Мартановский	75321,7
Веденский	94024,7
Грозненский	123625,6
Гудермесский	68270,64
Итум-Калинский	124592,4
Курчалоевский	46336,5
Надтеречный	95545,14
Наурский	220466,7
Ножай-Юртовский	62881,3
Серноводский	36853,3
Урус-Мартановский	113881,6
Шалинский	59889,13
Шаройский	58926,2
Шатойский	87625,9
Шелковской	299773,2
г. Грозный	36078,1
г. Аргун	13020,5
Итого по ЧР	1 617 113,2

»;

3) подраздел 1.4 изложить в следующей редакции:

«1.4. Сведения о распределении площади лесов, расположенных на территории Чеченской Республики

Общая площадь лесов на территории Чеченской Республики составляет 352,7 тыс. га (21,8 % от общей площади республики), в том числе:

- на землях лесного фонда -352,7тыс. га (21,87 %);

- на землях населенных пунктов- 0,0 тыс. га (0,0 %);

- на землях особо охраняемых природных территорий-0,0 тыс. га (0 %).

Территория лесного фонда республики разделена на 15 лесничеств, подведомственных Министерству природных ресурсов и охраны окружающей среды Чеченской Республики. Лесничества разделены на 48 участков лесничеств.

Покрытая лесной растительностью площадь составляет 323,7 тыс. га. Средняя лесистость достигает 20,1 % от общей площади республики. Наибольшая лесистость в республике характерна для Шатойского, Ножай-Юртовского и Веденского районов, где она составляет 62,9 %, 44,5 % и 42,5 % соответственно, тогда как в Шелковском, Наурском и Надтеречном районах лесистость составляет лишь 6,1 %, 4,7 % и 4,5 %.

1.4.1. Сведения о распределении площади лесов, расположенных на землях лесного фонда в разрезе муниципальных районов по отношению к показателям предыдущего Лесного плана Чеченской Республики.

Сведения о распределении площади лесов по муниципальным районам и городским округам Чеченской Республики в пределах лесничеств представлены в таблице 8.

Таблица 8

№ п/п	Муниципальный район городской округ	Лесничество	Площадь (тыс.га)	Отношение к показателям предыдущего Лесного плана, %
1.	Серноводский	Ассиновское	19 695	93,0
	Ачхой-Мартановский			
2.	Ачхой-Мартановский	Ачхой-Мартановское	15 822	100,0
3.	Веденский	Веденское	38 351	100,0
4.	ГО Грозный	Грозненское	16 228	100,0
	Грозненский			
5.	Гудермесский	Гудермесское	13 826	100,0
	Шалинский			
6.	Итум-Калинский	Итум-Калинское	39 119	100,0
7.	Курчалойский	Курчалойское	11 785	100,0
8.	Наурский	Наурское	14 712	104,0
	Надтеречный			
9.	Ножай-Юртовский	Ножай-Юртовское	28 164	100,0
10.	Шатойский	Предгорное	18 374	100,0
	Урус-Мартановский			
11.	Урус-Мартановский	Урус-Мартановское	46 449	100,0
	Шатойский			
	Ачхой-Мартановский			
12.	Шалинский	Шалинское	23 718	100,0
13.	Шаройский	Шаройское	11 502	100,0
	Веденский			
14.	Шатойский	Шатойское	36 780	73,9
15.	Шелковской	Шелковское	18 194	100,0

»;

4) подраздел 1.6 изложить в следующей редакции:

«1.6. Лесорастительное районирование

В соответствии с приказом Министерства природных ресурсов и экологии Российской Федерации от 18 августа 2014 года № 367 «Об утверждении Перечня лесорастительных зон Российской Федерации и Перечня лесных районов Российской Федерации» леса территории Ачхой-Мартановского, Веденского, Грозненского, Гудермесского, Итум-Калинского, Курчалоевского, Ножай-Юртовского, Сунженского (Серноводского), Урус-Мартановского, Шалинского, Шаройского и Шатойского муниципальных районов Чеченской Республики отнесены к Зоне горного Северного Кавказа и горного Крыма (Северо-Кавказский горный район), а леса на территории Надтеречного, Наурского и Шелковского муниципальных районов – к Степной зоне (район степей европейской части Российской Федерации). Сведения о лесорастительном районировании приведены в Приложении 3 к настоящему Лесному плану.»;

5) абзац первый подраздела 1.7 изложить в следующей редакции:

«По целевому назначению леса на территории Чеченской Республики отнесены к защитным лесам, общая площадь – 352,7 тыс. га, из них покрытые лесной растительностью – 323,7 тыс. га, лесных земель – 329,7 тыс. га, нелесных земель – 23,0 тыс. га.»;

6) в абзаце восьмом подраздела 1.8 цифры «189 100» и «1858,81» заменить цифрами «103» и «1 861,2»;

2. Абзац одиннадцатый подраздела 2.4 изложить в следующей редакции:

«На плановый период действия разрабатываемого Лесного плана мероприятия по защите леса в части сплошных и выборочных санитарных рубок и иных мероприятий по защите леса будут назначаться ежегодно в соответствии с Порядком проведения лесопатологических обследований, утвержденным приказом Министерства природных ресурсов и экологии Российской Федерации от 09.11.2020 № 910 «Об утверждении Порядка проведения лесопатологических обследований и формы акта лесопатологического обследования» согласно лесопатологическим обследованиям, бюджетным проектировкам и с учетом сложившейся лесопатологической и санитарной ситуации в лесном фонде на территории Чеченской Республики.»;

3. В разделе III:

1) в абзаце четвертом подраздела 3.1 слова «приказов Рослесхоза от 5 декабря 2011 года № 512 «Об утверждении Правил заготовки и сбора недревесных лесных ресурсов», от 05.12.2011 № 511 «Об утверждении Правил заготовки пищевых лесных ресурсов и сбора лекарственных растений» заменить словами «приказами Министерства природных ресурсов и экологии Российской Федерации от 28.07.2020 № 496 «Об утверждении Правил заготовки и сбора недревесных лесных ресурсов» и от 28.07.2020 № 494 «Об утверждении правил заготовки пищевых лесных ресурсов и сбора лекарственных растений»;

2) абзац первый подраздела 3.4 изложить в следующей редакции:

«Использование лесов для заготовки живицы регламентируется ст. 31 Лесного кодекса РФ и Правилами заготовки живицы, утвержденными приказом Министерства природных ресурсов и экологии Российской Федерации от 09.11.2020 № 911, использование лесов для заготовки сбора недревесных лесных ресурсов регламентируется ст. 32 Лесного кодекса РФ и Правилами заготовки и сбора недревесных лесных ресурсов, утвержденными приказом Министерства природных ресурсов и экологии Российской Федерации от 28.07.2020 № 496, использование лесов для заготовки пищевых лесных ресурсов и сбора лекарственных растений - ст.34 Лесного кодекса РФ и Правилами заготовки пищевых лесных ресурсов и сбора лекарственных растений, утвержденными приказом Министерства природных ресурсов и экологии Российской Федерации от 28.07.2020 № 494. В последнее время признано, что наиболее перспективным направлением использования хвойной лапки и древесной зелени является безотходная химическая переработка с получением биологически активных веществ кормового и лечебно-профилактического назначения для использования их в медицине, ветеринарии, животноводстве, а также пищевой, парфюмерно-косметической и химической промышленности.»;

3) в подразделе 3.5:

а) абзац девятый изложить в следующей редакции:

«Особенности организации рекреационной деятельности изложены в Правилах использования лесов для осуществления рекреационной деятельности, утвержденных приказом Министерства природных ресурсов и экологии Российской Федерации от 09.11.2020 № 908.»;

б) абзац двенадцатый изложить в следующей редакции:

«По состоянию на 01.01.2022 для осуществления рекреационной деятельности в аренду переданы земли лесного фонда общей площадью 201,5 га, из них 14,7 га предоставлены в постоянное (бессрочное) пользование.»;

4) в абзаце восьмом подраздела 3.6 слова «со ст. 105» заменить словами «с ч. 2 ст. 114»;

5) в подразделе 3.7:

а) абзац первый изложить в следующей редакции:

«Использование лесов для ведения сельского хозяйства регламентируется ст. 38 Лесного кодекса РФ, приказом Министерства природных ресурсов и экологии Российской Федерации от 02.07.2020 № 408 «Об утверждении Правил использования лесов для ведения сельского хозяйства и Перечня случаев использования лесов для ведения сельского хозяйства без предоставления лесного участка, с установлением или без установления сервитута, публичного сервитута.»;

б) в абзаце седьмом слова «ГОСТ 26640-85 «Земли. Термины и определения» заменить словами «ГОСТ Р 59055-2020 «Охрана окружающей среды. Земли. Термины и определения.»»;

в) абзац двадцать первый изложить в следующей редакции:

«По состоянию на 01.01.2022 с целью использования лесов для ведения

сельского хозяйства (сенокосение, выпас сельскохозяйственных животных, пчеловодство и выращивание сельхозкультур) переданы в аренду лесные участки общей площадью 4 668,2 га.»;

б) подраздел 3.8 изложить в следующей редакции:

«3.8. Фактические объемы и перспективы использования лесов для выполнения работ по геологическому изучению недр, для разработки месторождений полезных ископаемых, строительства и эксплуатации водохранилищ и иных искусственных водных объектов, а также гидротехнических сооружений, морских портов, морских терминалов, речных портов, причалов

Использование лесных участков для выполнения работ по геологическому изучению недр, для разработки месторождений полезных ископаемых регламентируется ст.43 Лесного кодекса РФ и приказом Министерства природных ресурсов и экологии РФ от 07.07.2020№ 417 «Об утверждении Правил использования лесов для осуществления геологического изучения недр, разведки и добычи полезных ископаемых и Перечня случаев использования лесов в целях осуществления геологического изучения недр, разведки и добычи полезных ископаемых без предоставления лесного участка, с установлением или без установления сервитута».

Для выполнения указанных работ лесные участки предоставляются в аренду в соответствии со статьями 43, 73.1 Лесного кодекса РФ или на основании разрешений органов государственной власти, органов местного самоуправления в пределах их полномочий (статьи 81-84 Лесного кодекса РФ). Допускается выполнение работ без предоставления лесного участка в аренду, если выполнение таких работ не влечет за собой проведение рубок лесных насаждений. В целях обеспечения безопасности граждан и создания необходимых условий для эксплуатации объектов, связанных с выполнением работ по геологическому изучению недр и разработкой месторождений полезных ископаемых, в том числе в охранных зонах указанных объектов, осуществляется использование лесов для проведения выборочных рубок и сплошных рубок деревьев, кустарников, лиан без предоставления лесных участков. Договор аренды лесного участка для выполнения работ по геологическому изучению недр и разработки месторождений полезных ископаемых заключается на срок до 49 лет и не требует проведения аукциона (ч.3 ст. 72 и ч. 3 ст.74 Лесного кодекса РФ).

Сроки аренды лесных участков определяются законодательством о недрах.

В лесах, расположенных в лесопарковых зонах, запрещается разведка и добыча полезных ископаемых (п. 4 части 2 ст. 114 Лесного кодекса РФ).

Земли, нарушенные или загрязненные при использовании лесов в целях выполнения работ по геологическому изучению недр, разработки месторождений полезных ископаемых, подлежат рекультивации после завершения работ в соответствии с проектом рекультивации.

Минерально-сырьевая база представлена целым комплексом полезных ископаемых: нефть, газ, руды различных металлов, подземные воды,

строительные материалы. Использование лесов на территории Чеченской Республики в целях осуществления геологического изучения недр, разведки и добычи полезных ископаемых осуществляется на общей площади 45,0 га.

Чеченская Республика является одним из наиболее обеспеченных водными ресурсами (как поверхностными, так и подземными) субъектов Российской Федерации. Водные ресурсы сосредоточены в реках, озерах, водохранилищах, ледниках и в недрах земли. Чеченская Республика имеет весьма разветвленную речную сеть. Общее количество рек составляет 3198, суммарная протяженность — 6508,8 км. Все реки относятся к речным системам Терека и Сулака бассейна Каспийского моря. Преобладающее большинство рек (>97 %) представляет собой небольшие водотоки длиной менее 10 км. Число основных рек (длиною более 10 км) – 100.

Количество и протяженность рек на территории Чеченской Республики показаны в таблице 19.

Таблица 19

Интервал длин, км	Количество рек	Суммарная длина, км	Средняя длина рек, км	% от общего количества рек
До 1 км	1893	936,39	0,49	59,19
1-2	668	942,06	1,41	20,89
2-3	255	617,60	2,42	7,97
3-4	108	373,27	3,46	3,38
4-5	68	303,21	4,46	2,13
5-6	30	163,04	5,43	0,94
6-7	34	220,88	6,50	1,06
7-8	22	164,58	7,48	0,69
8-9	10	86,01	8,60	0,31
9-10	10	93,02	9,30	0,31
10-25	77	1164,80	15,13	2,41
25-50	13	411,90	31,68	0,41
50-100	7	484,70	69,24	0,22
Более 100	3	547,30	182,43	0,09
итого	3198	6508,76	348,03	100

Наиболее крупными по протяженности реками являются: Терек (218 км), Сунжа (205 км), Аргун (125 км). Белка (83,2 км), Джалка (82,5 км), Мартан (61 км), Гехи (57 км), Аксай (57 км), Фортанга (34,7 км), Асса (32,4 км) (таблица 20).

Основные реки на территории Чеченской Республики

Таблица 20

№	Наименование реки	Код реки	Площадь водозабора, тыс. км ²	Среднегодовой расход, м ³ /с	Годовой объем стока, млн. м ³		
					средний	наибольший	наименьший
1	р. Терек	Кас/Терек	43,2	321,88	10150	-	-
2	р. Сунжа г. Грозный	Кас/Терек/ 177	4820	93,47	2948	-	-

Использование лесов для строительства и эксплуатации водохранилищ,

иных искусственных водных объектов, а также гидротехнических сооружений, морских портов, морских терминалов, речных портов, причалов регламентируется ст. 21, 44 Лесного кодекса РФ. Лесные участки, находящиеся в государственной или муниципальной собственности, для строительства и эксплуатации водохранилищ и иных искусственных водных объектов, а также гидротехнических сооружений, морских портов, морских терминалов, речных портов, причалов могут предоставляться в постоянное (бессрочное) пользование, аренду или безвозмездное срочное пользование. Такие лесные участки также могут быть обременены сервитутами (ст. 9 Лесного кодекса РФ).

В соответствии с ч.3 ст. 72 Лесного кодекса РФ, лесные участки для строительства и эксплуатации водохранилищ и иных искусственных водных объектов, а также гидротехнических сооружений, морских портов, морских терминалов, речных портов, причалов предоставляются в аренду на срок от 1 года до 49 лет.

Право собственности на древесину, полученную от рассматриваемого использования лесов, расположенных на землях лесного фонда, принадлежит Российской Федерации (ч. 2 ст. 20 Лесного кодекса РФ).

По состоянию на 01.01.2022 использование лесов для строительства и эксплуатации водохранилищ и иных искусственных объектов на территории Чеченской Республики не осуществлялось.»;

4.В разделе IV:

1) наименование раздела изложить в следующей редакции:

«IV. Цели и задачи лесного плана Чеченской Республики, выполнения мероприятий и плановые показатели на период реализации Лесного плана Чеченской Республики»;

2) в наименовании подраздела 4.1 слова «субъекта Российской Федерации» заменить словами «Чеченской Республики»;

3) в абзаце десятом подраздела 4.3 слова «от 22.11.2017 № 626,» заменить словами «от 30.07.2020 № 534,»

4) в абзаце девятнадцатом подраздела 4.4:

а) слова «статьям 103-109» заменить словами «статьям 110-119»;

б) слова «и Приказа Федерального агентства лесного хозяйства от 14.12.2010 № 485» исключить;

5) подраздел 4.6 изложить в следующей редакции:

«4.6. Сведения о планируемом предоставлении лесных участков для использования лесов на период действия разрабатываемого Лесного плана Чеченской Республики

Сведения о планируемом предоставлении лесных участков для использования лесов на период действия разрабатываемого Лесного плана Чеченской Республики приведены в Приложении 23 к Лесному плану.»;

5) в подразделе 4.7:

а) таблицу 22 изложить в следующей редакции:

«Таблица 22

№ п/п	Наименование лесничества	Общая площадь, га	Распределение площадей земель лесного фонда по классам пожарной опасности, га				
			1	2	3	4	5
	Всего:	352 719	4222	24217	241 892	79 552	2 836
	Ассиновское	19 695		1067	17293	1059	276
	Ачхой-Мартановское	15822		5228	10594		
	Веденское	38351			22602	15749	
	Грозненское	16 228	48	1411	13609	1160	
	Гудермесское	13826		280	10486	3060	
	Итум-Калинское	39119	389	661	21529	6159	381
	Курчалойское	11785			10373	1412	
	Наурское	14 712	444	2709	7183	4226	150
	Ножай-Юртовское	28164		1296	26868		
	Предгорное	18374		1145	11490	5739	
	Урус-Мартановское	46449	2418	2810	27275	11917	2029
	Шалинское	23718		386	20540	2792	
	Шаройское	11502	374	1425	4098	5605	
	Шатойское	36 780	549	4209	21739	10283	
	Шелковское	18194		1590	16213	391	

»;

б) абзац четырнадцатый изложить в следующей редакции:

«Согласно приказу Рослесхоза от 26.01.2022 № 22 «Об установлении лесопожарного зонирования земель лесного фонда и признании утратившим силу приказа Федерального агентства лесного хозяйства от 05.08.2020 № 753» вся территория земель лесного фонда республики отнесена к зоне наземного мониторинга.»;

б) в подразделе 4.8:

а) абзац двенадцатый изложить в следующей редакции:

«В соответствии с приказом Министерства природных ресурсов и экологии Российской Федерации от 09.11.2020 № 910 «Об утверждении Порядка проведения лесопатологических обследований и формы акта лесопатологического обследования» объемы лесопатологических обследований определяются ежегодно, в том числе с учетом данных государственного лесопатологического мониторинга и иной информации о санитарном и лесопатологическом состоянии лесов. В соответствии с пунктом 27 Правил осуществления мероприятий по предупреждению распространения вредных организмов, утвержденных приказом Минприроды России от 09.11.2020 № 912, планирование объемов СОМ осуществляется на основании данных государственного лесопатологического мониторинга и/или лесопатологических обследований.»;

б) абзац тринадцатый изложить в следующей редакции:

«В соответствии с пунктами 21 и 22 Правил ликвидации очагов вредных организмов, утвержденных приказом Минприроды России от 09.11.2020 № 913, планирование мероприятий по уничтожению или по давлению численности вредных организмов в лесах проводится в соответствии с документом, являющимся основанием для проведения указанных мероприятий (Обоснованием). Обоснования составляются по результатам инвентаризации очагов вредных организмов, проводимой на основании данных государственного лесопатологического мониторинга. В Обосновании должна быть доказана необходимость и целесообразность проведения мероприятий по уничтожению или подавлению численности вредных организмов.»;

7) в абзаце семнадцатом подраздела 4.9 слова «приказом от 14.06.2007 № 153» заменить словами «приказом Министерства природных ресурсов и экологии Российской Федерации от 09.11.2020 № 909»;

8) в подразделе 4.10:

а) абзац восьмой изложить в следующей редакции:

«За 2019-2028 годы доля искусственного лесовосстановления в общем объеме лесовосстановления уменьшится на 4,3 % за счет планирования объемов: по комбинированному лесовосстановлению на 7,6%, естественному лесовосстановлению на 85,0 % и лесоразведению на 3,1 % (таблица № 28)»;

б) таблицу 28 изложить в следующей редакции:

«Таблица 28

Объемы работ по лесовосстановлению на 2019-2028 годы, га									
2019 г.	2020 г.	2021 г.	2022г.	2023г.	2024г.	2025г.	2026г.	2027г.	2028г.
Искусственное лесовосстановление									
72	65	40	20	20	20	20	20	20	20
Естественное лесовосстановление (содействие естественному лесовосстановлению)									
600	600	600	600	700	700	700	700	700	700
Комбинированное лесовосстановление									
40	71	79	50	50	50	50	50	50	50
Лесоразведение									
10	50	30	20	20	20	20	20	20	20
Лесовосстановление, всего, га									
722	786	749	690	790	790	790	790	790	790

»;

5. В разделе V:

1) подраздел 5.1 изложить в следующей редакции:

«5.1. Структура органа государственной власти субъекта Российской Федерации в области лесных отношений.»

В целях реализации переданных в соответствии со статьей 83 Лесного кодекса Российской Федерации полномочий в области лесных отношений, в соответствии с указом Главы Чеченской Республики от 18 декабря 2012 № 219 «О создании Министерства природных ресурсов и охраны окружающей среды Чеченской Республики и внесении изменений в структуру органов

исполнительной власти Чеченской Республики», создано Министерство природных ресурсов и охраны окружающей среды Чеченской Республики (далее -Министерство).

В соответствии с Положением о Министерстве природных ресурсов и охраны окружающей среды Чеченской Республики, утвержденным постановлением Правительства Чеченской Республики от 10.06.2015 № 135, Министерство является уполномоченным органом исполнительной власти Чеченской Республики, осуществляющим государственное управление в том числе и в области лесных отношений, а также и отдельные полномочия Российской Федерации в указанной области, переданные для осуществления органам государственной власти субъектам РФ.

Министерство природных ресурсов и охраны окружающей среды Чеченской Республики имеет в подведомственности 15 государственных казенных учреждений (лесничеств) и 2 государственных автономных учреждения (ГСАУ «Чеченский лесопожарный центр», ГАУ «Чеченское лесное хозяйство»), осуществляющих мероприятий по охране, защите и воспроизводству лесов.

Структура Министерства природных ресурсов и охраны окружающей среды Чеченской Республики в области лесных отношений приведена в Приложении 29 к настоящему Лесному плану.»;

2) подраздел 5.2 изложить в следующей редакции:

«5.2. Информация о материальных ресурсах (техника, оборудование, материалы) и кадровом обеспечении ведения лесного хозяйства. Возрастная и образовательная характеристики занятых в лесном секторе экономики Чеченской Республики, включая численность работающих в организациях лесохозяйственной направленности, в том числе Министерстве природных ресурсов и охраны окружающей среды Чеченской Республики и подведомственных учреждениях (лесничествах) с указанием вида деятельности, осуществляемой этими учреждениями.

Штатная численность аппарата Министерства, осуществляющего полномочия в области лесных отношений, государственных казенных учреждений (лесничеств) и государственных автономных учреждений по охране, защите, воспроизводству лесов, подведомственных Министерству, составляет 461 ед., из них:

государственные гражданские служащие аппарата Министерства – 35 ед.;
работники лесничеств – 318 ед.;

работники автономных учреждений –108 ед.

Средний возраст работников составляет 38 лет.

Высшее и среднее специальное образование имеют 148 человека (32%).

Информация о среднесписочной численности работников организаций Чеченской Республики в области лесных отношений по основным видам экономической деятельности приводится в таблице 28.1.

Таблица 28.1

Вид экономической деятельности	Численность, человек
84.11.22 «Деятельность органов государственной власти субъектов Российской Федерации по осуществлению своих полномочий в городах и районах»	353
02.10 «Лесоводство и прочая лесохозяйственная деятельность»	108

Сведения о фактическом наличии лесопатрульной, лесопожарной, лесохозяйственной техники и оборудования по аппарату Министерства и государственным учреждениям лесного хозяйства по состоянию на 01.01.2022 представлены в таблице 29.

Таблица 29

№ п/п	Наименование лесопатрульной, лесохозяйственной техники (тип, марка)	Фактическое наличие, состояние
1.	LADA-212140	43 ед., в технически исправном состоянии
2.	LADA 213100	26 ед., в технически исправном состоянии
3.	УАЗ-390945	21 ед., в технически исправном состоянии
4.	УАЗ Патриот	1 ед., в технически исправном состоянии
5.	ГАЗ 322173	6 ед., в технически исправном состоянии
6.	Трактор «Форест» 1.4 (3)	2 ед., в технически исправном состоянии
7.	Трактор «Агромаш» 90 ТР 2047А	1 ед., в технически исправном состоянии
8.	Трактор «Беларус» 82.1	5 ед., в технически исправном состоянии
9.	Трактор гусеничный с/хоз	5 ед., в технически исправном состоянии
10.	Автоцистерна пожарная	3 ед., в технически исправном состоянии
11.	Пожарная автоцистерна ГАЗ 33086 АЦ 3.0-40	1 ед., в технически исправном состоянии
12.	КАМАЗ 65116 N3	1 ед., в технически исправном состоянии
13.	Полуприцеп тяжеловоз	1 ед., в технически исправном состоянии
14.	Полуприцеп – цистерна тракторный ЛКТ – 4П	5 ед., в технически исправном состоянии
15.	Погрузчик фронтальный ТО-18 Б.З.	1 ед., в технически исправном состоянии
16.	Автобус 3010SP на шасси ГАЗ-С41А23	1 ед., в технически исправном состоянии
17.	Плуги лесные	4 ед., в технически исправном состоянии

		состоянии
18.	Ранцевый лесной огнетушитель	119 ед., в технически исправном состоянии
19.	Зажигательный аппарат	21 ед., в технически исправном состоянии
20.	Бензомоторная пила в комплекте с 2 шинами, цепями - 5 штук, запасными принадлежностями	32 ед., в технически исправном состоянии
21.	Средство пожаротушения (воздуходувка или ручной моторизованный лесной огнетушитель или ручной моторизованный грунтомет или ручной моторизованный полосопрокладыватель или экзоскелет (пассивного или активного типа) или мотокусторез или электрофицированный пожарный ствол)	13 ед., в технически исправном состоянии
22.	Установка высокого давления (переносная) в комплекте	7 ед., в технически исправном состоянии
23.	Мотопомпа (переносная) с производительностью до 600 л/мин в комплекте	15 ед., в технически исправном состоянии
24.	Пожарная емкость закрытого типа объемом до 300 литров (типа РДВ-30, РДВ-100 или аналоги)	10 ед., в технически исправном состоянии
25.	Пожарная емкость закрытого типа объемом свыше 300 литров (типа РДВ-1000, РДВ-1500, П-1.00 или аналоги)	12 ед., в технически исправном состоянии
26.	Ствол пожарный	12 ед., в технически исправном состоянии
27.	Напорные пожарные рукава (метров)	4 358 м.
28.	Комплект технологической оснастки в составе пожарных стволов, соединительных головок, разветвлений, зажимов, щетки, приспособления для переноски рукавов	18 ед., в технически исправном состоянии
29.	Комплекс мониторинга с беспилотным летательным аппаратом (БЛА) и (или) беспилотная авиационная система (БАС)	5 ед., в технически исправном состоянии
30.	Радиостанция УКВ диапазона носимая наземного канала связи	88 ед., в технически исправном состоянии
31.	Комплект для оказания первой помощи на месте происшествия (групповой)	14 ед., в технически исправном состоянии
32.	Переносной генератор электричества мощностью 0,8 - 5 кВт в комплекте	1 ед., в технически исправном состоянии
33.	Лопата лесопожарная	30 ед., в технически исправном состоянии
34.	Топор	24 ед. в технически исправном состоянии
35.	Ручные комбинированные лесопожарные орудия типа - топор-мотыга ("пуласки"), или лесопожарные грабли, или хлопущка (жесткого, или мягкого типа), или кусторез, или секатор, или функциональные аналоги	12 ед., в технически исправном состоянии
36.	Ведро емкостью 10 - 12 л.	10 ед.
37.	Пи́ла ручная	14 ед.

3) подраздел 5.4 изложить в следующей редакции:

«5.4. Информация о деятельности государственных (муниципальных) бюджетных и автономных учреждений по охране, защите и воспроизводству лесов. Мероприятия по повышению эффективности деятельности государственных (муниципальных) бюджетных и автономных учреждений

Возложенные полномочия в сфере охраны, защиты и воспроизводства лесов осуществляют следующие подведомственные Министерству природных ресурсов и охраны окружающей среды Чеченской Республики государственные учреждения:

государственные казенные учреждения (лесничества) – 15 (ГКУ (лесничества));

государственное автономное учреждение «Чеченское лесное хозяйство» - 1 (ГКУ «ЧЛХ»);

государственное специализированное автономное учреждение «Чеченский лесопожарный центр» - 1 (ГСАУ «ЧЛЦ»).

Предметом деятельности ГКУ «лесничества» являются:

- сбор данных для государственного лесного реестра;
- обеспечение реализации лесохозяйственного регламента;
- подготовка первичных документов для проведения аукциона по продаже прав на заключение договора аренды лесного участка;
- осуществление на землях лесного фонда федерального государственного лесного надзора (лесная охрана).

Государственные автономные учреждения (ГКУ «ЧЛХ» и ГСАУ «ЧЛЦ») в соответствии со статьей 19 Лесного кодекса Российской Федерации и с доводимыми Министерством природных ресурсов и охраны окружающей среды Чеченской Республики государственными заданиями, исполняют в лесном фонде мероприятия по охране, защите, воспроизводству лесов. Кроме выполнения государственных заданий ГСАУ «ЧЛЦ» и ГАУ «ЧЛХ» имеют право заниматься приносящей доход деятельностью, доходы от которой направляются на ведение лесного хозяйства, а именно на прореживание и проведение выборочных санитарных рубок.

Для повышения эффективности деятельности лесничеств ГСАУ «Чеченский лесопожарный центр» и ГАУ «Чеченское лесное хозяйство» принимаются следующие меры:

- оптимизация административно-управленческого аппарата;
- повышение квалификации работников учреждений;
- доукомплектование ПХС 3 типа;
- приобретение техники для выполнения лесохозяйственных мероприятий;
- приобретение лесопатрульной техники;
- развитие программного обеспечения.»;

4) подраздел 5.5 изложить в следующей редакции:

«5.5. Информация об организации осуществления федерального государственного лесного контроля (надзора), лесной охраны, о мероприятиях

по повышению эффективности контрольно-надзорной деятельности.

Целью федерального государственного лесного контроля (надзора), лесной охраны является обеспечение соблюдения лесного законодательства на территории Чеченской Республики.

На территории Чеченской Республики федеральный государственный лесной контроль (надзор), лесная охрана осуществляются уполномоченными должностными лицами Министерства природных ресурсов и охраны окружающей среды Чеченской Республики и ГКУ (лесничества), подведомственными Министерству природных ресурсов и охраны окружающей среды Чеченской Республики.

Перечень уполномоченных на осуществление федерального государственного лесного контроля (надзора) должностных лиц Министерства природных ресурсов и охраны окружающей среды Чеченской Республики утвержден постановлением Правительства Чеченской Республики от 30 сентября 2021 года № 224.

Перечень должностных лиц государственных учреждений подведомственных Министерству природных ресурсов и охраны окружающей среды Чеченской Республики и уполномоченных на осуществление федерального государственного лесного контроля (надзора), лесной охраны, установлен приказом Министерства природных ресурсов и охраны окружающей среды Чеченской Республики от 17 мая 2022 года № 118.

Должностные лица, осуществляющие федеральный государственный лесной контроль (надзор) (государственные лесные инспектора) в своей деятельности руководствуются Положением о федеральном государственном лесном контроле (надзоре), утвержденном постановлением Правительства РФ от 30 июня 2021 года № 1098., которым определены права и обязанности государственных лесных инспекторов.

Должностные лица, осуществляющие лесную охрану, в своей деятельности руководствуются Порядком осуществления лесной охраны, утвержденным приказом Министерства природных ресурсов и экологии Российской Федерации от 15 декабря 2021 года № 955, которым определены их права и обязанности.

Нормативы патрулирования лесов должностными лицами, осуществляющими федеральный государственный лесной надзор (лесную охрану) установлены приказом Министерства природных ресурсов и экологии Российской Федерации от 21.01.2014 № 21 «Об утверждении Нормативов патрулирования лесов должностными лицами, осуществляющими федеральный государственный лесной надзор (лесную охрану)» и составляют для Чеченской Республики 1,1 тыс. га на 1 государственного лесного инспектора. При площади лесного фонда в Чеченской Республике 366,8 тыс. га, данный норматив составляет 333 человека. Штатная численность государственных лесных инспекторов по состоянию на 01.01.2022 составляет 314 ед.

Нормативы осуществления лесной охраны установлены приказом Министерства природных ресурсов и экологии Российской Федерации от

15 декабря 2021 года № 955 «Об утверждении Порядка и Нормативов осуществления лесной охраны», согласно которому минимальное необходимое количество маршрутов патрулирования (норматив патрулирования лесов должностными лицами, осуществляющими лесную охрану) для Чеченской Республики составляет 220 единиц. В соответствии с Перечнем должностных лиц государственных учреждений, уполномоченных на осуществление лесной охраны, подведомственных Министерству природных ресурсов и охраны окружающей среды Чеченской Республики, утвержденным приказом Министерства природных ресурсов и охраны окружающей среды Чеченской Республики от 17 мая 2022 года № 118, штатная численность лиц, уполномоченных на осуществление лесной охраны, составляет 303 ед.

Повышение эффективности исполнения полномочий по осуществлению федерального государственного лесного контроля (надзора), лесной охраны является одной из важных задач Министерства. Для выполнения данной задачи Министерством природных ресурсов и охраны окружающей среды Чеченской Республики организовывается и осуществляется тесное взаимодействие всех структур и ведомств региона, заинтересованных в выявлении, предотвращении и пресечении нарушений в области использования, охраны, защиты, воспроизводства лесов, повышении выявляемости лиц, виновных в нарушениях лесного законодательства, роста доли возмещенного ущерба, причиненного лесам.»;

6.В разделе VI:

1) подраздел 6.4 изложить в следующей редакции:

«6.4. Оценка объемов финансирования мероприятий Лесного плана из различных источников

Объемы финансирования мероприятий, предусмотренных Лесным планом Чеченской Республики, определяются на основании запланированных объемов работ и нормативных затрат на их выполнение и с учетом роста инфляции.

Общие расходы на реализацию мероприятий Лесного плана Чеченской Республики на период 2019 – 2028 годов составляют – 1 991 913,7 тыс. руб., из которых:

средства субвенций из федерального бюджета – 1 731 541, 1 тыс. руб., или 86,9 % от общего объема затрат;

средства республиканского бюджета – 193 471,9 тыс. руб., или 9,7 % от общего объема затрат;

средства лиц, использующих леса – 17 451,60 тыс. руб., или 1 % от общего объема затрат;

средств иных источников – 49 449,1 тыс. руб., или 2,4 % от общего объема затрат

Оценка объемов финансирования мероприятий Лесного плана Чеченской Республики из различных источников за период действия предыдущего Лесного плана приведены в Приложении 33.»;

2) абзац второй подраздела 6.5 изложить в следующей редакции:

«Настоящим Лесным планом планируется увеличение доходов при уменьшении расходов на проведение мероприятий Лесного плана, тем самым показатель доходности лесного хозяйства Чеченской Республики увеличится в 2019 году на 2,88 % и к концу действия Лесного плана составит 5,6 %.»;

7. Приложение 1 к Лесному плану Чеченской Республики на 2019-2028 годы изложить в следующей редакции:

«Приложение 1
к Лесному плану Чеченской Республики
на 2019-2028 годы

Перечень тематических карт

1	Карта-схема административного деления территории Чеченской Республики с указанием лесничеств, лесорастительных зон, лесных районов
2	Карта-схема распределения лесов по целевому назначению, расположения особо охраняемых природных территорий
3	Карта-схема месторасположения объектов лесной и лесоперерабатывающей инфраструктуры, объектов, не связанных с созданием лесной инфраструктуры в лесах, транспортной доступности освоения лесов, обеспеченность транспортными путями
4	Карта-схема зон интенсивности освоения лесов с дифференциацией по степени интенсивности такого освоения для различных видов использования лесов с учетом существующего и планируемого освоения
5	Карта-схема распределения лесов по классам пожарной опасности
6	Карта-схема распределения зон охраны лесов от пожаров различными способами

»;

8.Строку 7 Приложения 2 к Лесному плану Чеченской Республики на 2019-2028 годы изложить в следующей редакции:

«

7	Документы стратегического планирования	государственная программа Российской Федерации «Развитие лесного хозяйства»; государственная программа Чеченской Республики «Охрана окружающей среды и развитие лесного хозяйства Чеченской Республики»
---	--	---

»;

9. Приложение 3 к Лесному плану Чеченской Республики на 2019-2028 годы изложить в следующей редакции:

Лесорастительное районирование

№	Наименование лесничества, лесопарка	Общая площадь лесов, тыс.га	Распределение площади лесов по их целевому назначению, га			По л расти ю зем
			защитные леса	эксплуатационные леса	резервные леса	
1	2	3	4	5	6	
Степная зона						
Район степей Европейской части Российской Федерации						
Леса, расположенные на землях лесного фонда						
1	Ассиновское					
2	Ачхой-Мартановское					
3	Веденское					
4	Грозненское					
5	Гудермесское					
6	Итум-Калинское					
7	Курчалойское					
8	Предгорное					
9	Наурское	14 712,0	14 712,0			1
10	Ножай-Юртовское					
11	Урус-Мартановское					

12	Шалинское					
13	Шатойское					
14	Шаройское					
15	Шелковское	18 194,0	18 194,0			13
Итого по лесному району		32 906,0	32 906,0	0,0	0,0	23
Зона горного Северного Кавказа и горного Крыма						
Северо-Кавказский горный район						
Леса, расположенные на землях лесного фонда (по лесничествам)						
1	Ассиновское	19 695,0	19 695,0			13
2	Ачхой-Мартановское	15 822,0	15 822,0			14
3	Веденское	38 351,0	38 351,0			30
4	Грозненское	16 228,0	16 228,0			14
5	Гудермесское	13 826,0	13 826,0			13
6	Итум-Калинское	39 119,0	39 119,0			33
7	Курчалойское	11 785,0	11 785,0			11
8	Предгорное	18 374,0	18 374,0			10
9	Наурское					
10	Ножай-Юртовское	28 164,0	28 164,0			23
11	Урус-Мартановское	46 449,0	46 449,0			40
12	Шалинское	23 718,0	23 718,0			23
13	Шатойское	36 780,0	36 780,0			33
14	Шаройское	11 502,0	11 502,0			14
15	Шелковское					
Итого по лесному району		319 813,0	319 813,0	0,0	0,0	293
Леса, расположенные на землях населенных пунктов						
Леса, расположенные на землях особо охраняемых природных территорий						

Итого по лесному району					
Всего по Чеченской Республике	352 719,0	352 719,0	0,0	0,0	32
в том числе: леса, расположенные на землях лесного фонда	352719,0	352719,0			32
леса, расположенные на землях населенных пунктов					
леса, расположенные на землях особо охраняемых природных территорий	0,0	0,0	0,0	0,0	

10. Приложение 5 к Лесному плану Чеченской Республики на 2019-2028 годы изложить в сле

Сведения о лесах, расположенных в границах особо охраняемых природных территорий

№ п/п	Наименование особо охраняемых территорий	Категория особо охраняемых территорий	Наименование лесничества, лесопарка	Участковое лесничество	Урочище
1	Зеленая зона г. Грозного	государственный природный заказник	Грозненское	Городское	
2	Джалкинская роща сосны обыкновенной	памятник природы	Гудермесское	Джалкинское	
3	Джалкинская сосновая роща	памятник природы	Гудермесское	Джалкинское	
4	Брагунский	государственный природный заказник	Гудермесское	Гудермесское	
6	Тисовая роща	памятник природы	Ачхой-Мартановское	Ачхой-Мартановское	
7	Веденский	государственный природный заказник	Веденское	Ца-Веденское	
8	Роща березы Радде	памятник природы	Итум-Калинское	Тазбичинское	

9	Ачхой-Мартановская сосновая роща	памятник природы	Ачхой-Мартановское	Ачхой-Мартановское	
10	Роща сосны обыкновенной	памятник природы	Ножай-Юртовское	Бенойское	
11	Тис ягодный	памятник природы	Ножай-Юртовское	Симсирское	
12	Роща каштана съедобного	памятник природы	Предгорное	Предгорное	
13	Урус-Мартановский	государственный природный заказник	Предгорное	Предгорное	
			Урус-Мартановское	Урус-Мартановское	
			Шатойское	Борзойское	
14	Соленый родник	памятник природы	Урус-Мартановское	Урус-Мартановское	
	Шалинская роща сосны	памятник природы	Шалинское	Шалинское	
	Шалинский	государственный природный заказник	Шалинское	Шалинское	
	Советский	государственный природный заказник	Шаройское	Шаройское	
	Борздиновские сосны	памятник природы	Шелковское	Борздиновское	
	Парабочевский	государственный природный заказник	Шелковское	Шелковское	
	Аргунский	государственный природный заказник	Грозненское	Петропавловское	
	Лесная зона курортная «Серноводская»	Памятник природы	Ассиновское	Серноводское	

11. Наименование Приложения 7 к Лесному плану Чеченской Республики на 2019-2028 годы «Оценка достижения планируемых объемов использования лесов по видам использования лесов в лесном плане Чеченской Республики»;

12. Приложение 9 к Лесному плану Чеченской Республики на 2019-2028 годы изложить в сле

**Мероприятия по охране лесов, организации охраны лесов от пожаров за период действия предыдущего
действия разрабатываемого Лесного плана Чеченской Республики**

Наименование мероприятий по охране лесов	д. изм.	Объемы выполнения мероприятий									
		Плановые на период действия предыдущего лесного плана по источникам финансирования					Фактические на период действия предыдущего лесного плана по источникам финансирования				
		За счет средств федерального бюджета	За счет средств бюджета Чеченской Республики	за счет средств местных бюджетов	за счет средств лиц, использующих леса	всего	За счет средств федерального бюджета	За счет средств бюджета Чеченской Республики	за счет средств местных бюджетов	за счет средств лиц, использующих леса	
1	2	3	4	5	6	7	8	9	10	11	
Леса, расположенные на землях лесного фонда											
Создание лесных дорог, предназначенных для охраны лесов от пожаров	м	1 708,00				1 708,00	1 103,0	265,7		140,0	1
Реконструкция лесных дорог, предназначенных для охраны лесов от пожаров	м	700,00				700,00	695,0	90,0		80,0	8
Эксплуатация лесных дорог, предназначенных для охраны лесов от пожаров	м	900,00				900,00	902,0	90,0		90,0	1
Устройство противопожарных минерализованных полос	м	7 460,00				7 460,00	5 310,0	900,0		220,0	6
Прочистка противопожарных минерализованных полос и их обновление	м	3 410,00				3 410,00	2 490,0	450,0		120,0	3
Благоустройство зон отдыха граждан, пребывающих в лесах	шт	100,00				100,00	100,0	280,0	2,5		3

Установка шлагбаумов, устройство преград обеспечивающих ограничение пребывания граждан в лесах в целях обеспечения пожарной безопасности	шт	325,00	280,00			325,00	325,0	280,0			6
Устройство листовых водоемов	шт					0,00	50,0				5
Установка и размещение стендов, знаков и указателей, содержащих информацию о мерах пожарной безопасности в лесах	шт	580,00				580,00	260,0	320,0			5
Приобретение противопожарного снаряжения и инвентаря, содержание пожарной техники и оборудования, систем связи и оповещения, создание резерва пожарной техники и оборудования, а также ГСМ	шт.	31994,0				31 994,0	31 994,0	9688,0			41
Снижение природной пожарной опасности лесов путем регулирования породного состава лесных насаждений выборочной рубкой	га					0,00	1 500,0				1
Устройство водоемов	шт.										
Устройство подъездов к пожарным водоемам	шт.					0,00					6
Эксплуатация пожарных водоемов и подъездов к водоемам	шт.					0,00					6
Устройство пожарно-наблюдательных пунктов	шт.					0,00					6
Прокладка просек	км					0,00					
Прочистка просек	км					0,00					
Проведение мониторинга пожарной опасности в лесах, в том числе организация наземного патрулирования	га	366 800,0				366 800,0		366 800,0			8
Тушение лесных пожаров	га	366 800,0				366 800,0	4 075,0	38,5			4

Городские леса

Леса расположенные на особо охраняемых природных территориях

Всего по Чеченской Республике (по видам мероприятий)

Создание лесных дорог, предназначенных для охраны лесов от пожаров	км	1 708,00			1 708,00	1 103,0	265,7		140,0	1 508,7
Реконструкция лесных дорог, предназначенных для охраны лесов от пожаров	км	700,00			700,00	695,0	90,0		80,0	865,0
Эксплуатация лесных дорог, предназначенных для охраны лесов от пожаров	км	900,00			900,00	902,0	90,0		90,0	1 082,0
Прокладка противопожарных минерализованных полос	км	7 460,00			7 460,00	5 310,0	900,0		220,0	6 430,0
Прочистка противопожарных минерализованных полос	км	3 410,00			3 410,00	2 490,0	450,0		120,0	3 060,0
Благоустройство зон отдыха граждан, пребывающих в лесах	штг	100,00			100,00	100,0	280,0			380,0
Установка шлагбаумов, устройство преград обеспечивающих ограничение пребывания граждан в лесах в целях обеспечения пожарной безопасности	штг	325,00	280,00		325,00	325,0	280,0			605,0
Устройство листовых водоемов	штг				0,00	50,0				50,0
Установка и размещение стендов, знаков и указателей, содержащих информацию о мерах пожарной безопасности в лесах	штг	580,00			580,00	260,0	320,0			580,0
Приобретение противопожарного снаряжения и инвентаря, содержание пожарной техники и оборудования, систем связи и оповещения, создание резерва пожарной техники и оборудования, а также ГСМ	штг.	31 994,00			31 994,00	31 994,0	9688,0			41 682,0
Снижение природной пожарной опасности лесов путем регулирования породного состава лесных насаждений выборочной рубкой	га				0,00	1 500,0				1 500,0
Устройство водоемов	штг.									
Устройство подъездов к пожарным водоемам	штг.				0,00					0,00
Эксплуатация пожарных водоемов и подъездов к водоносчикам	штг.				0,00					0,00

визуальным способом	га												4
Локализация и ликвидация очагов вредных организмов, в том числе:	га	10000,0				10000,0	1260,0					1260,0	
биологическим методом	га					0,0	1260,0					1260,0	
Сплошные санитарные рубки	га	370,0				370,0	20,0		5,0			25,0	
	м³	14700,0				14700,0	345,0		45,0			390,0	
Выборочные санитарные рубки	га	41871,0				41871,0	4744,0	1230,0	146,0	62,0		6182,0	
	м³						33815,0	9308,4	2,5	331,0		43456,9	
Уборка неликвидной древесины	га	3100,0				3100,0	5342,9	279,0	200,0	100,0		5921,9	1
Всего по Чеченской Республике (по видам мероприятий)													
Лесопатологическое обследование, в том числе:	га	252500,0	0,0	0,0	0,0	252500,0	60100,0	9000,0	0,0	0,0		69100,0	8
инструментальным способом	га	0,0	0,0	0,0	0,0	0,0	0,0	0,0	0,0	0,0		0,0	4
визуальным способом	га	0,0	0,0	0,0	0,0	0,0	0,0	0,0	0,0	0,0		0,0	4
Локализация и ликвидация очагов вредных организмов, в том числе:	га	10000,0	0,0	0,0	0,0	10000,0	1260,0	0,0	0,0	0,0		1260,0	
биологическим методом	га	0,0	0,0	0,0	0,0	0,0	1260,0	0,0	0,0	0,0		1260,0	
Сплошные санитарные рубки	га	370,0	0,0	0,0	0,0	370,0	20,0	0,0	5,0	0,0		25,0	
Выборочные санитарные рубки	га	41871,0	0,0	0,0	0,0	41871,0	4744,0	1230,0	146,0	62,0		6182,0	8
Уборка неликвидной древесины	га	3100,0	0,0	0,0	0,0	3100,0	5342,9	279,0	200,0	100,0		5921,0	1

*Изменения будут внесены с учетом итогов лесопатологических обследований, ежегодно.

**Изменения будут внесены по результатам лесопатологических обследований.

14. Приложение 11 к Лесному плану Чеченской Республики на 2019-2028 годы изложить в сл

**Мероприятия по воспроизводству лесов за период действия предыдущего лесного плана и показатели на период действия раз
Республики**

Наименование мероприятий по воспроизводству лесов	Ед. изм	Объемы выполнения мероприятий									
		Плановые на период действия предыдущего лесного плана по источникам финансирования					Фактические на период действия предыдущего лесного плана по источникам финансирования				
		За счет средств федерального бюджета	За счет средств бюджета Чеченской Республики	За счет средств местных бюджетов	За счет средств лиц, использующих леса	всего	За счет средств федерального бюджета	За счет средств бюджета Чеченской Республики	За счет средств местных бюджетов	За счет средств лиц, использующих леса	всего
1	2	3	4	5	6	7	8	9	10	11	12
Леса, расположенные на землях лесного фонда											
Лесовосстановление											
Искусственное лесовосстановление (создание лесных культур)	га	952,0				952,0	840,0	90,0	2,5	2,0	934,5
Естественное лесовосстановление (содействие лесовосстановлению)	га	2730,2				2730,2	2209,0	540,0	200,0	30,0	2979,0
Комбинированное лесовосстановление	га	1014,7				1014,7	1014,7				1014,7
Проведение агротехнического ухода за лесными культурами (в переводе на однократный)	га	24391,1				24391,1	21549,1	1446,0			22995,1
Обработка почвы	га	922,0				922,0	720,0	160,0	2,5	2,0	884,5
Раскорчевка площадей	га	0,0				0,0	41,0	0,0	0,0	0,0	41,0
Уход за лесами											
Просветление и прочистка	га	140,0				140,0	79,0	399,0	150,0	56,0	684,0
	м ³	1098,0				1098,0	326,0	617,5	515,0	280,0	1738,0
Прореживание	га	1211,0				1211,0	306,0	525,6	10,0	167,0	1008,6
	м ³	1390,0				1390,0	3974,0	5706,6	114,0	2079,0	11873,6
Проходная рубка	га	5334,0				5334,0	1322,0		351,0	13,0	1686,0
	м ³	63548,0				63548,0			3809,0	146,0	3955,0
Семеноводство											

Выращивание стандартного посадочного материала для восстановления	т/шт.			16,6		16,6		200,0	2880,0		3080,0	
Восстановление Джалкинского лесопитомника	га						25,0				25,0	
Закладывание объектов генетико-селекционного комплекса	га						20,0				20,0	
Уход за питомником	га						100,0				100,0	
Закладка постоянных лесосеменных участков	га	20,0										
Уход за постоянными лесосеменными участками	га	20,0			20,0	15,0	5,0	10,0			30,0	
Заготовка семян лесных растений	кг			16950,0		16850,0					0,0	
Отвод и таксация лесосек												
Отвод и таксация лесосек, в том числе: отвод под рубки ухода молодняка; отвод под выборочные санитарные рубки; отвод под сплошные рубки; отвод под рубки ухода	га	9395,0	13,5		9408,5	9395,0	13,5				9408,5	2
Городские леса												
Леса, расположенные на особо охраняемых природных территориях												
Всего по Чеченской Республике (по видам мероприятий)												
Лесовосстановление												
Искусственное лесовосстановление (создание лесных культур)	га	952,0	0,0	0,0	0,0	952,0	840,0	90,0	2,5	2,0	934,5	
Естественное лесовосстановление (содействие лесовосстановлению)	га	2730,0	0,0	0,0	0,0	2730,2	2209,0	540,0	200,0	30,0	2979,0	6
Комбинированное лесовосстановление	га	1014,7	0,0	0,0	0,0	1014,7	1014,7	0,0	0,0	0,0	1014,7	
Проведение	га	24391,1				24391,1	21549,1	1446,0			22995,1	1

агротехнического ухода за лесными культурами												
Подготовка лесных участков для создания лесных культур	га	922,0				922,0	720,0	160,0	2,5	2,0	884,5	
Раскорчевка площадей	га	0,0	0,0	0,0	0,0	0,0	41,0	0,0	0,0	0,0	41,0	
Уход за лесами												
Осветление и прочистка	га	140,0	0,0	0,0	0,0	140,0	79,0	399,0	150,0	56,0	684,0	2
	м ³	1098,0	0,0	0,0	0,0	1098,0	326,0	617,5	515,0	280,0	1738,5	2
Прореживание	га	1211,0	0,0	0,0	0,0	1211,0	306,0	525,6	10,0	167,0	1008,6	3
	м ³	18390,0	0,0	0,0	0,0	18390,0	3974,0	5706,6	114,0	2079,0	11873,6	6
Проходная рубка	га	5334,0	0,0	0,0	0,0	5334,0	1322,0	0,0	351,0	13,0	1686,0	
	м ³	63548,0	0,0	0,0	0,0	63548,0	0,0	0,0	3809,0	146,0	3955,0	3
Семеноводство												
Выращивание стандартного посадочного материала для лесовосстановления	тыс. шт.	0,0	0,0	16,6	0,0	16,6	0,0	200,0	2880,0	0,0	3080,0	
Восстановление Джалкинского лесопитомника	га	0,0	0,0	0,0	0,0	0,0	25,0	0,0	0,0	0,0	25,0	
Закладка объектов лесного семеноводства	га	0,0	0,0	0,0	0,0	0,0	20,0	0,0	0,0	0,0	20,0	
Уход за лесным питомником	га	0,0	0,0	0,0	0,0	0,0	100,0	0,0	0,0	0,0	100,0	
Закладка постоянных лесосеменных участков	га	20,0	0,0	0,0	0,0	20,0	10,0	0,0	0,0	0,0	10,0	
Уход за постоянными лесосеменными участками	га	20,0	0,0	0,0	0,0	20,0	15,0	5,0	10,0	0,0	30,0	
Заготовка семян лесных растений	кг	0,0	0,0	16950,	0,0	16850,0	0,0	0,0	0,0	0,0	0,0	
Отвод и таксация лесосек												
Отвод и таксация лесосек, в том числе: отвод под рубки ухода молодняка; отвод под выборочные санитарные рубки; отвод под сплошные рубки; отвод под рубки ухода	га	9395,0	13,5			9408,5	9395,0	13,5			9408,5	2

15. Приложение № 12 к Лесному плану Чеченской Республики на 2019-2028 годы изложить в

Мероприятия по лесоразведению и рекультивации земель за период действия предыдущего лесного плана и показатели на пер
 плана Чеченской Республики

Наименование мероприятий по лесоразведению и рекультивации земель	Ед. изм	Объемы выполнения мероприятий									
		Плановые на период действия предыдущего лесного плана по источникам финансирования					Фактические на период действия предыдущего лесного плана по источникам финансирования				
		За счет средств федерального бюджета	За счет средств бюджета Чеченской Республики	За счет средств местных бюджетов	За счет средств лиц, использующих леса	всего	За счет средств федерального бюджета	За счет средств бюджета Чеченской Республики	За счет средств местных бюджетов	За счет средств лиц, использующих леса	всего
1	2	3	4	5	6	7	8	9	10	11	12
Леса, расположенные на землях лесного фонда											
Лесовосстановление											
лесоразведение	га	0,0				0,0	0,0				0,0
Проведение агротехнического ухода	га	0,0				0,0	0,0				0,0
Городские леса											
Леса, расположенные на землях лесного фонда											
Всего по Чеченской Республике (по видам мероприятий)	га										2

16. Приложение 24 к Лесному плану Чеченской Республики на 2019-2028 годы изложить в сл

Распределение лесов по классам пожарной опасности, плановые показатели выполнения мероприятий

Наименование мероприятий по охране лесов	ед. изм.	Выполнено за год, предшествующий разработке проекта лесного плана (2017 г.)	Плановые показатели				
			2019	2020	2021	2022	2023
1	2	3	4	5	6	7	8
Леса, расположенные на землях лесного фонда							
Создание лесных дорог, предназначенных для охраны лесов от пожаров	км	250	116,4	44,0	64,8	116,4	112,4
Реконструкция лесных дорог, предназначенных для охраны лесов от пожаров	км	100	86,1	124,5	58,7	86,1	83,7
Эксплуатация лесных дорог, предназначенных для охраны лесов от пожаров	км	100	202,4	229,7	94,5	202,4	196,1
Устройство противопожарных минерализованных полос	км	500	371,6	371,6	221	371,6	365,3
Прочистка противопожарных минерализованных полос	км	1000	1716,9	1716,9	616,3	1716,9	1676,9
Благоустройство зон отдыха граждан, пребывающих в лесах	шт			6	6	15	86
Установка шлагбаумов, устройство преград, обеспечивающих ограничение пребывания граждан в лесах в целях обеспечения противопожарной безопасности	шт			4	6	15	101
Установка и размещение стендов, знаков и указателей, содержащих информацию о мерах пожарной безопасности в лесах	шт		2100	1419	1419	1419	1207
Снижение природной пожарной опасности лесов путем регулирования природного состава лесных насаждений выборочной рубкой	га	0	0	0	0	0	0
Устройство водоемов	шт			6	6	15	15
Устройство подъездов к пожарным водоемам	шт			3	3	8	140

Эксплуатация пожарных водоемов и подъездов к источникам водоснабжения	шт			3	3	7	141
Устройство пожарно-наблюдательных пунктов	шт					4	4
Прокладка просек	км					212,1	212,1
Прочистка просек	км					1705,4	1705,4
Тушение лесных пожаров	га		366646	366646	352719	352719	352719
Мониторинг пожарной безопасности, в том числе:	га	366646	366646	366646	352719	352719	352719
организация наземного патрулирования	га	366646	366646	366646	352719	352719	352719
Обеспечение средствами предупреждения и тушения лесных пожаров, приобретение противопожарного снаряжения и инвентаря; содержание лесопожарных формирований, пожарной техники и оборудования, систем связи и оповещения; создание резерва пожарной техники и оборудования, противопожарного снаряжения и инвентаря, горюче-смазочных материалов	тыс. руб.	600,0			6720,9	6720,9	6720,9
Леса, расположенные на землях обороны и безопасности							
Городские леса							
Леса, расположенные на землях особо охраняемых природных территорий							
Всего по Чеченской Республике (по видам мероприятий)							
Создание лесных дорог, предназначенных для охраны лесов от пожаров	км	250	116,4	44,0	64,8	116,4	112,4
Реконструкция лесных дорог, предназначенных для охраны лесов от пожаров	км	100	86,1	124,5	58,7	86,1	83,7
Эксплуатация лесных дорог, предназначенных для охраны лесов от пожаров	км	100	202,4	229,7	94,5	202,4	196,1
Устройство противопожарных минерализованных полос	км	500	371,6	371,6	221	371,6	365,3
Прочистка противопожарных минерализованных полос	км	1000	1716,9	1716,9	616,3	1716,9	1676,9
Благоустройство зон отдыха граждан,	шт			6	6	15	86

пребывающих в лесах								
Установка шлагбаумов, устройство преград, обеспечивающих ограничение пребывания граждан в лесах в целях обеспечения противопожарной безопасности	шт			4	6	15	101	
Установка и размещение стендов, знаков и указателей, содержащих информацию о мерах пожарной безопасности в лесах	шт		2100	1419	1419	1419	1207	
Снижение природной пожарной опасности лесов путем регулирования природного состава лесных насаждений выборочной рубкой	га	0	0	0	0	0	0	
Устройство водоемов	шт			6	6	15	15	
Устройство подъездов к пожарным водоемам	шт			3	3	8	140	
Эксплуатация пожарных водоемов и подъездов к источникам водоснабжения	шт			3	3	7	141	
Устройство пожарно-наблюдательных пунктов	шт					4	4	
Прокладка просек	км					212,1	212,1	
Прочистка просек	км					1705,4	1705,4	
Тушение лесных пожаров	га		366646	366646	352719	352719	352719	
Мониторинг пожарной безопасности, в том числе:	га	366646	366646	366646	352719	352719	352719	
организация наземного патрулирования	га	366646	366646	366646	352719	352719	352719	
Обеспечение средствами предупреждения и тушения лесных пожаров, приобретение противопожарного снаряжения и инвентаря; содержание лесопожарных формирований, пожарной техники и оборудования, систем связи и оповещения; создание резерва пожарной техники и оборудования, противопожарного снаряжения и инвентаря, горюче-смазочных материалов	тыс. руб.	600,0			6720,9	6720,9	6720,9	

17. Приложение 25к Лесному плану Чеченской Республики на 2019-2028 годы изложить в сл

Плановые показатели выполнения мероприятий по защите леса

Наименование мероприятий по защите леса	Ед. изм.	Выполнение за год, предшествующий разработке Лесного плана (2017 г.)	Плановые показатели					
			2019	2020	2021	2022	2023	2024
1	2	3	4	5	6	7	8	9
Леса, расположенные на землях лесного фонда								
Лесопатологическое обследование, в т.ч.:	га	9 000	9 000	9 000	5 000	5 000	10 000	10 000
Инструментальным способом	га		4 500	4 500	2 500	2 500	5 000	5 000
Визуальным способом	га	9 000	4 500	4 500	2 500	2 500	5 000	5 000
Выборочные санитарные рубки	га	700	900	900	300	900	900	900
Сплошные санитарные рубки	га	0	0	0	0	0	0	0
Уборка неликвидной древесины	га	279	1500	1500	500	1500	1500	1500
Всего по Чеченской Республике (по видам мероприятий)								
Лесопатологическое обследование, в т.ч.:	га	9000	9 000	9 000	5 000	5 000	10 000	10 000
Инструментальным способом	га	0	4 500	4 500	2 500	2 500	5 000	5 000
Визуальным способом	га	9000	4 500	4 500	2 500	2 500	5 000	5 000
Выборочные санитарные рубки	га	700	900	900	300	900	900	900
Сплошные санитарные рубки	га	0	0	0	0	0	0	0
Уборка неликвидной древесины	га	279	1500	1500	500	1500	1500	1500

18. Приложение 27к Лесному плану Чеченской Республики на 2019-2028 годы изложить в сл

Плановые показатели выполнения мероприятий по воспроизводству лесов и лесоразведе

Наименование мероприятий по воспроизводству лесов и	Ед. изм.	Выполнено за год, предшествующий	Плановые показатели					
			2019	2020	2021	2022	2023	2024

лесоразведению		разработке проекта лесного плана Чеченской Республики (2017 г.)						
Леса, расположенные на землях лесного фонда								
Искусственное лесовосстановление	га	92,5	72	65	40	20	20	20
Естественное лесовосстановление (содействие лесовосстановлению)	га	540	600	600	600	600	700	700
Комбинированное лесовосстановление	га		40	71	79	50	50	50
Подготовка лесных участков для создания лесных культур	га	100	119	115	115	40	90	90
Агротехнический уход за лесными культурами	га	1360	1403,5	1556	758,7	770,0	762,5	762,5
Выращивание стандартного посадочного материала для лесовосстановления	тыс.	411,2	756,5	756,5	1995	1995	1995	756,5
Заготовка семян лесных растений	кг	1238	1000	1000	1150	1000	1000	1000
Закладка постоянных лесосеменных участков	га							10
Уход за постоянными лесосеменными участками	га	10						30
Осветление и прочистка	га	9	200	200	200	200	200	200
	м ³	18	406	198	70	198	198	198
Прореживание	га	91	400	400	120	400	400	400
	м ³	1092	2512,0	490,0	1200	490,4	490,4	490,4
Проходные рубки	га		100	100	100	100	100	100
	м ³		634,7	325	950	101,5	325	325
Отвод и таксация лесосек под рубки	га	2710	1625	2596	2047	2850	2700	2700
Лесоразведение								
Посадка сеянцев и саженцев	га		10	50	30	20	20	20
Агротехнический уход за лесными культурами	га			50	290	380	390	370
Леса, расположенные на землях обороны и безопасности								
Городские леса								
Леса, расположенные на землях особо охраняемых природных территорий								
Всего по Чеченской Республике (по видам мероприятий)								

Леса, расположенные на землях лесного фонда								
Искусственное лесовосстановление	га	92,5	72	65	40	20	20	20
Естественное лесовосстановление (содействие лесовосстановлению)	га	540	600	600	600	600	700	700
Комбинированное лесовосстановление	га		40	71	79	50	50	50
Подготовка лесных участков для создания лесных культур	га	100	119	115	115	40	90	90
Агротехнический уход за лесными культурами	га	1360	1403,5	1556	758,7	770,0	762,5	762,5
Выращивание стандартного посадочного материала для лесовосстановления	тыс.	411,2	756,5	756,5	1995	1995	1995	756,5
Заготовка семян лесных растений	кг	1238	1000	1000	1150	1000	1000	1000
Закладка постоянных лесосеменных участков	га							10
Уход за постоянными лесосеменными участками	га	10						30
Осветление и прочистка	га	9	200	200	200	200	200	200
	м³	18	406	198	70	198	198	198
Прореживание	га	91	400	400	120	400	400	400
	м³	1092	2512,0	490,0	1200	490,4	490,4	490,4
Проходные рубки	га		100	100	100	100	100	100
	м³		634,7	325	950	101,5	325	325
Отвод и таксация лесосек под рубки	га	2710	1625	2596	2047	2850	2700	2700
Лесоразведение								
Посадка сеянцев и саженцев	га		10	50	30	20	20	20
Агротехнический уход за лесными культурами				50	290	380	390	370

19. Приложение 28к Лесному плану Чеченской Республики на 2019-2028 годы изложить в сле

Планируемые объемы, сроки и другие лесоустроительные мероприятия, включая проектирование лесных участков, отнес

Год периода действия разрабатываемого Лесного плана Чеченской Республики	Лесничество	Объем работ по способу таксации лесов			
		глазомерный	глазомерно- измерительный	дешифровочный	актуа
1	2	3	4	5	
2019-2020	Ассиновское	19,695			
2019-2020	Ачхой-Мартановское	15,822			
2019-2020	Веденское	38,351			
2019-2020	Грозненское	16,228			
2019-2020	Гудермесское	13,826			
2019-2020	Итум-Калинское	39,119			
2019-2020	Курчалойское	11,785			
2019-2020	Предгорное	18,374			
2019-2020	Наурское	14,712			
2019-2020	Ножай-Юртовское	28,164			
2019-2020	Урус-Мартановское	46,449			
2019-2020	Шалинское	23,718			
2019-2020	Шатойское	36,780			
2019-2020	Шаройское	11,502			
2019-2020	Шелковское	18,194			
Итого:	х	352,719	0,0	0,0	

20. Приложение 29 к Лесному плану Чеченской Республики на 2019-2028 годы изложить в следующей редакции:

«Приложение 29
к Лесному плану Чеченской Республики
на 2019 – 2028 годы

Структура органа исполнительной власти Чеченской Республики в области лесных отношений

Наименование показателя*	Количество единиц	Утверждено должностей в штатном расписании	Фактически замещено штатных должностей
1. Орган исполнительной власти субъекта Российской Федерации в области лесных отношений, включая обособленные подразделения	1	90	90
в том числе:			
государственные гражданские служащие центрального аппарата органа исполнительной власти субъекта Российской Федерации в области лесных отношений (без обособленных подразделений и отделов лесничеств)	x	35	35
государственные гражданские служащие центрального аппарата - отделов, обособленных подразделений органа исполнительной власти субъекта Российской Федерации в области лесных отношений, выполняющие функции лесничеств			
из них: начальники отделов			
государственные гражданские служащие территориальных органов органа исполнительной власти субъекта Российской Федерации в области лесных отношений, выполняющие функции лесничеств			
из них: руководители территориальных органов			
гражданские служащие, не отнесенные к государственной службе			
младший обслуживающий персонал: водители легковых машин, уборщики служебных помещений, сторожа			
2. Лесничества (государственные учреждения)			
количество лесничеств	15		
всего работающих в лесничествах без учета младшего обслуживающего персонала		318	318
из них: руководители лесничеств		15	15
лесничий		15	15
количество участковых лесничеств	48		
участковые лесничие		48	48
младший обслуживающий персонал лесничества			
Итого			
3. Государственные бюджетные и автономные учреждения по охране, защите, воспроизводству лесов - всего	2	107	107
в том числе:			
административно-управленческий персонал		35	34
летчики-наблюдатели			

инструкторы парашютно-десантной пожарной службы			
парашютист (десантник) – пожарный**		40	40
рабочие (включая водителей, трактористов)		31	31
младший обслуживающий персонал		1	1
4. Другие учреждения и предприятия, находящиеся в ведении органа исполнительной власти субъекта Российской Федерации в области лесных отношений (кроме лесничеств, государственных бюджетных и автономных учреждений по охране, защите, воспроизводству лесов)			
в том числе: административно-управленческий персонал			
рабочие			
младший обслуживающий персонал			
Итого			

*на год внесения изменений в Лесной план Чеченской Республики

**лесной пожарный»;

21. Приложение 30к Лесному плану Чеченской Республики на 2019-2028 годы изложить в сле

Планируемый средний размер платы за использование лесов по видам их использования

Вид использования лесов	Единица измерения	Факторы, влияющие на размер платы (удаленность, качество)	Средний размер платы в базовом году, рублей	Средний размер платы на период действия разрабатываемого					
				рублей					
1	2	3	4	2019	2020	2021	2022	2023	2024
Заготовка древесины	тыс.м ³	удаленность	136,6	234,2	161,9	608,7	230,4	246,5	298,1
Заготовка живицы									
Заготовка и сбор недревесных лесных ресурсов									
Заготовка пищевых лесных ресурсов и сбор лекарственных растений	кг	удаленность	0,00						
Осуществление видов деятельности в сфере охотничьего хозяйства	га	удаленность	0,00	56,60	14160,0	14723,9	15287,8	15914,3	15914,3
Ведение сельского хозяйства	га	удаленность	160,80		5972,0				
Осуществление научно-исследовательской деятельности, образовательной деятельности	га								
Осуществление рекреационной деятельности	га	удаленность	8229,90	9662,00	10946,9	9342,4	10357,5	11162,1	11484,8
Создание лесных плантаций	га								
Выращивание лесных плодовых, ягодных, декоративных растений, лекарственных растений	га	удаленность	54,6	88	88,9	75,6	80,4	80,7	78,9
Выращивание	га	удаленность	0,00						

посадочного материала лесных растений (сеянцев, саженцев)									
Выполнение работ по геологическому изучению недр, разработка месторождений полезных ископаемых	га	удаленность	13609,00	24379,40	52771,1	54872,6	59974,1	59309,1	59309,1
Строительство и эксплуатация водохранилищ и иных искусственных водных объектов, а также гидротехнических сооружений, морских портов, морских терминалов, речных портов, причалов	га	удаленность	0,00						
Строительство, реконструкция, эксплуатация линейных объектов	га	удаленность	13288,5	21010,2	80591,2	83806,8	87016,5	90582,7	90582,7
Переработка древесины и иных лесных ресурсов									
Осуществление религиозной деятельности									
Иные виды, определенные в соответствии с частью 2 статьи 6 Лесного кодекса	га	удаленность							

22. Приложение 33к Лесному плану Чеченской Республики на 2019-2028 годы изложить в сле

Оценка объемов финансирования мероприятий, предусмотренных лесным планом Чеченской Республики, из различных источников
плана Чеченской Республики

Наименование лесоохозяйственных мероприятий	Ед. изм.		Объем финансирования за год, предшествующий разработке проекта лесного плана (2017 г.)	Плановые показатели						
				2019	2020	2021	2022	2023	2024	2025
1	2	3	4	5	6	7	8	9	10	11
Леса, расположенные на землях лесного фонда										
По охране лесов										
Создание лесных дорог, предназначенных для охраны лесов от пожаров	ФБ	тыс. руб.	24792,5	9560	3431,3	5349,9	9950,8	10033,6	10033,6	
	РБ	тыс. руб.		0						
	за счет лиц, исп. леса	тыс. руб.		1983,4	932,2	476,0	428,0	431,6	431,6	
	за счет иных источ.	тыс. руб.		0						
Итого		тыс. руб.	24792,5	11543,4	4363,5	5825,9	10378,8	10465,2	10465,2	13103,6
Реконструкция лесных дорог, предназначенных для охраны лесов от пожаров	ФБ	тыс. руб.	2016,9	1292,8	1421,8	818,5	1267,1	1310,7	1310,7	
	РБ	тыс. руб.								
	за счет лиц, исп. леса	тыс. руб.		443,7	1089,1	175,5	142,4	147,3	147,3	
	за счет иных источ.	тыс. руб.								
Итого		тыс. руб.	2016,9	1736,5	2510,9	994,0	1409,5	1458,0	1458,0	13103,6
Эксплуатация лесных дорог, предназначенных для охраны лесов от пожаров	ФБ	тыс. руб.	1637,0	2985,9	2205,9	722,1	2020,7	2286,5	2286,5	
	РБ	тыс. руб.								
	за счет	тыс.		327,4	1155,2	564,8	415,2	469,8	469,8	

	лиц, исп. леса	руб.									
	за счет иных источ.	тыс. руб.									
Итого		тыс. руб.	1637,0	3313,3	3761,1	1286,9	2435,9	2756,3	2756,3	1	
Устройство противопожарных минерализованных полос	ФБ	тыс. руб.	2552,6	769,9	769,9	383,5	767,1	767,4	767,4		
	РБ	тыс. руб.									
	за счет лиц, исп. леса	тыс. руб.		178,7	178,7	181,3	181,5	181,5	181,5	181,5	
	за счет иных источ.	тыс. руб.									
Итого		тыс. руб.	2552,6	948,6	948,6	564,8	948,6	948,9	948,9	2	
Прочистка противопожарных минерализованных полос	ФБ	тыс. руб.	332,6	925,6	925,6	195,5	554,2	595,2	595,2		
	РБ	тыс. руб.									
	за счет лиц, исп. леса	тыс. руб.		216,5	216,5	10,9	5,2	5,7	5,7	5,7	
	за счет иных источ.	тыс. руб.									
Итого		тыс. руб.	332,6	1142,1	1142,1	206,4	559,4	600,9	600,9	2	
Благоустройство зон отдыха граждан, пребывающих в лесах	ФБ	тыс. руб.					49,5	25,0	25,0		
	РБ	тыс. руб.									
	за счет лиц, исп. леса	тыс. руб.			30,0	30,0	33,0	30,0	30,0	30,0	
	за счет иных источ.	тыс. руб.									
Итого		тыс. руб.			30,0	30,0	82,5	55,0	55,0	3	

инвентаря; содержание лесопожарных формирований, пожарной техники и оборудования, систем связи и оповещения; создание резерва пожарной техники и оборудования, противопожарного снаряжения и инвентаря, а также горюче-смазочных материалов	за счет иных источ.	тыс. руб.								
Итого		тыс.руб.				6970,9	0,0			6
Устройство пожарно- наблюдательных пунктов	ФБ	тыс. руб.								
	РБ	тыс. руб.								
	за счет лиц, исп. леса	тыс. руб.								
	за счет иных источ.	тыс. руб.					40,8			
Итого		тыс.руб.				40,8			5	
Прокладка просек	ФБ	тыс. руб.								7
	РБ	тыс. руб.								
	за счет лиц, исп. леса	тыс. руб.								
	за счет иных источ.	тыс. руб.								
Итого		тыс.руб.							7	
Прочистка просек	ФБ	тыс. руб.								

	РБ	тыс. руб.								
	за счет лиц, исп. леса	тыс. руб.								
	за счет иных источ.	тыс. руб.								
Итого		тыс.руб.								3
Наблюдение и контроль за пожарной опасностью в лесах и лесными пожарами, прием и учет сообщений о лесных пожарах, а также оповещение населения и противопожарных служб о пожарной опасности в лесах и лесных пожарах специализированными диспетчерскими службами, организация системы обнаружения и учета лесных пожаров, системы наблюдения за их развитием с использованием наземных, авиационных или космических средств	ФБ	тыс. руб.								
	РБ	тыс. руб.			9912,7	8911,8				
	за счет лиц, исп. леса	тыс. руб.								
	за счет иных источ.	тыс. руб.								
Итого		тыс. руб.			9912,7	9912,0	0,0	0,0		9
Тушение лесных пожаров	ФБ	тыс. руб.				700,0	700,0	700,0		6
	РБ	тыс. руб.								
Итого		тыс.руб.				700,0	700,0	700,0		6
Мониторинг пожарной опасности,	ФБ	тыс. руб.	13448,0	484,4	5482,1	10981,1	10931,1	10931,1		

в том числе организация наземного патрулирования										
	РБ	тыс. руб.		15411,7		17786,0	17786,0			
Итого		тыс. руб.	13448,0	15896,1	15119,1	23268,1	28767,1	10931,1	10931,1	20
Содержание лесопожарных формирований, пожарной техники и оборудования, систем связи и оповещения	ФБ	тыс. руб.					1300,0	1000,0	1000,0	
	РБ	тыс. руб.					5325,4			
	за счет лиц, исп. леса	тыс. руб.								
	за счет иных источ.	тыс. руб.								
Итого		тыс. руб.				6625,4	1000,0	1000,0	7	
Приобретение противопожарного снаряжения и инвентаря, содержание пожарной техники и оборудования, систем связи и оповещения, создание резерва пожарной техники и оборудования, а также ГСМ	ФБ	тыс. руб.								
	РБ	тыс. руб.								
	за счет лиц, исп. леса	тыс. руб.								
	за счет иных источ.	тыс. руб.								
Итого		тыс. руб.	600,0							
Обеспечение функционирования ПХС (ГСАУ Чеченский лесопожарный центр)	ФБ	тыс. руб.								
	РБ	тыс. руб.		19540,6	19540,6					
	за счет лиц, исп. леса	тыс. руб.								
Итого		тыс. руб.	29998,0	19540,6	19540,6					
Всего по охране лесов, в том числе:		тыс. руб.	75378,0	55 028,1	50 074,3	62,045,3	61 419,9	29787,1	29787,1	1

федеральный бюджет			14771,1	16 126,9	8 754,5	13501,6	27701,2	27701,2	27701,2	1
республиканский бюджет			46029,8	35 751,5	36 158,1	34769,6	33023,2	650,0	650,0	
за счет лиц, использующих леса			14577,1	3 149,7	5 161,7	1608,5	1320,9	1435,9	1435,9	
за счет иных средств										
По защите лесов										
Лесопатологическое обследование	ФБ	тыс. руб.	3402,0	3402,0	3402,0	3402,0	3402,0			3
	РБ	тыс. руб.								
	за счет иных источ.	тыс. руб.								
Итого		тыс. руб.	3402,0	3402,0	3402,0	3402,0	3402,0			3
Выборочные санитарные рубки	ФБ	тыс. руб.	2131,6	400,0	600,0		1800,0			4
	РБ	тыс. руб.								
	за счет иных источ.	тыс. руб.		3200,0	3000,0					
Итого		тыс. руб.	2131,6	3660,0	3660,0		1800,0			4
Уборка неликвидной древесины	ФБ	тыс. руб.	4670,0	271,5	860,0		3570,0			
	РБ	тыс. руб.				1500,0	300,0			
	за счет иных источ.	тыс. руб.		3600,0	3011,3					
Итого		тыс. руб.	4670,0	3871,0	3871,0	1500,0	3870,0			4
Всего по защите лесов, в том числе:			тыс. руб.	10204,4	10873,5	10873,5	4902,0	9072,0	0,0	12
федеральный бюджет				5533,6	4073,5	4862,2	3402,0	8772,0	0,0	4
республиканский бюджет						1500,0	300,0	0,0	0,0	
за счет иных средств				4670,0	6800,0	6011,3	0,0	0,0	0,0	7
По воспроизводству лесов и лесоразведению										
Искусственное лесовосстановление путем посадки сеянцев, саженцев с открытой корневой системой	ФБ	тыс. руб.	4317,2	2908,3	2908,3	1789,8	952,0	3094,6	3094,6	3
	за счет лиц, исп. леса	тыс. руб.								
	за счет иных средств	тыс. руб.		204,0		402,7				

	за счет иных средств	тыс. руб.								
Итого		тыс. руб.	14,4	160,0	288,1	138,9	282,0			2
Прореживание	ФБ	тыс. руб.	1582,3	148,4	128,4		384,0			4
	за счет лиц, исп. леса	тыс. руб.			66,3	66,3	96,0			
	за счет иных средств	тыс. руб.		47,6						
Итого		тыс. руб.	1582,3	196,0	194,7	66,3	480,0			4
Проходные рубки	ФБ	тыс. руб.		91,0			120,0			1
	за счет лиц, исп. леса	тыс. руб.			91,0	91,0				
	за счет иных средств	тыс. руб.								
Итого:		тыс. руб.		91,0	91,0	91,0	120,0			1
Выращивание стандартного посадочного материала	за счет лиц, исп. леса	тыс. руб.	267,5			11,5				3
	за счет иных средств	тыс. руб.								
Итого:		тыс. руб.	267,5			11,5	13,0			3
Закладка постоянных лесосеменных участков		тыс. руб.								3
Уход за постоянными лесосеменными участками		тыс. руб.	172,4	0,0	0,0	0,0	0,0	0,0	0,0	1
Заготовка семян лесных растений	ФБ	тыс. руб.	100,0			27,9				
	за счет лиц, исп. леса	тыс. руб.				100,0				
	за счет иных	тыс. руб.		100,0	100,0		100,0			

	средств									
Итого:		тыс. руб.	100,0	100,0	100,0	127,9	100,0			1
Лесоразведение (посадка сеянцев и саженцев)	ФБ	тыс. руб.		383,6	1318,0	790,8	507,0	1500,0	1500,0	1
	за счет лиц, исп. леса	тыс. руб.								
	за счет иных средств	тыс. руб.								
Итого:		тыс. руб.		383,6	1318,0	790,8	507,0	1500,0	1500,0	1
Всего по воспроизводству лесов, в том числе:		тыс. руб.	10150,0	8275,4	11531,3	9248,0	7250,2	12592,2	12567,9	20
федеральный бюджет, в том числе:			8801,5	7106,5	11207,8	8510,3	6976,8	12508,2	12483,9	9
федеральный проект «Сохранение лесов» национального проекта «Экология» (на увеличение площади лесовосстановления)			6867,1	11079,4	8371,4	6190,8	9080,3	12508,2		
республиканский бюджет										
за счет лиц, использующих леса			964,3	699,1	223,5	335,0	160,4	84,0	84,0	8
за счет иных средств			384,2	469,8	100,0	402,7	100,0	0,0	0,0	4
Отвод и таксация лесов										
Всего по отводу и таксации лесосек, из них:		тыс. руб.	902,4	541,1	864,5	846,6	1220,2	0,0	0,0	1
федеральный бюджет			902,4	541,1	690,9	673,0	1175,0	0,0	0,0	1
республиканский бюджет										
за счет лиц, использующих леса					173,6	173,6	45,2			
за счет иных средств										
Лесоустройство										
Всего по лесоустройству, в том числе:		тыс. руб.		4088,5	13050,3	16765,5	12026,5	0,0	0,0	
федеральный бюджет				4088,5	13050,3	16765,5	12026,5	0,0	0,0	
Федеральный проект «Сохранение лесов» национального проекта «Экология»										
Федеральный проект «Сохранение лесов» национального проекта «Экология», из них:				35335,1	19080,3	15473,0	5015,8	3688,4	5015,8	
на оснащение специализированных учреждений лесопожарной техникой и оборудованием для проведения комплекса мероприятий по		тыс.руб.		33724,4	17444,8	11316,0	5015,8	3688,4	5015,8	

охране лесов от пожаров									
на оснащение учреждений, выполняющих мероприятия по воспроизводству лесов, специализированной техникой и оборудованием для проведения комплекса мероприятий по лесовосстановлению и лесоразведению	тыс.руб.		1610,7	1635,5	4157,0				
Республиканский бюджет, в том числе:									
на оснащение специализированных учреждений лесопожарной техникой и оборудованием для проведения комплекса мероприятий по охране лесов от пожаров	тыс.руб.						845,3	1245,3	
Расходы на обеспечение деятельности									
Содержание на обеспечение деятельности органа исполнительной власти Чеченской Республики, уполномоченного в области лесных отношений, в том числе:		134811,4	146738,1	151607,9	123328,2	129281,8	96830,8	100797,7	151607,9
федеральный бюджет, в том числе:	тыс.руб.	98921,5	142628,6	147498,4	117874,3	123393,9	92234,0	95800,9	151607,9
на приобретение лесопатрульной техники для государственных лесных инспекторов			4529,1						
республиканский бюджет, в том числе:		35784,5	4109,5	4109,5	5453,9	5887,9	4596,8	4996,8	5453,9
за счет лиц, использующих леса									
за счет иных средств									
Всего по Чеченской Республике (по видам мероприятий)									
Всего по Чеченской Республике, в том числе:		231340,8	225544,7	238001,8	220443,0	220896,0	139210,1	143152,7	183541,8
федеральный бюджет	тыс.руб.	128930,1	174565,1	186064,1	176199,7	180045,4	132443,4	135986,0	176199,7
республиканский бюджет		81814,3	39861,0	40267,6	41723,5	39211,1	5246,8	5646,8	40267,6
за счет лиц, использующих леса		15542,2	3848,8	5558,8	2117,1	1526,5	1519,9	1519,9	2117,1
за счет иных средств		5054,2	7269,8	6111,3	402,7	113,0	0,0	0,0	402,7

23. Приложение 34 к Лесному плану Чеченской Республики на 2019-2028 годы изложить в сл

Экономическая эффективность реализации лесного плана Чеченской Республики за период действия предыдущего л
Показатели эффективности реализации мероприятий лесного плана Чеченской Респу

Показатели	Ед. изм.	За год, предшествующий разработке проекта лесного плана Чеченской Республики	Показатели на период действия разрабатываемого лесного п					
			2019	2020	2021	2022	2023	2024
1	2	3	4	5	6	7	8	9
Прогнозные расходы на лесное хозяйство, в том числе за счет средств:		231340,8	225544,6	238001,8	220443,0	223290,8	139210,1	143152,7
федерального бюджета	тыс. руб.	128930,1	174565,1	186064,1	176199,7	180045,4	132443,4	135986,0
бюджета Чеченской Республики	тыс. руб.	81814,3	39861,0	40267,6	41723,5	41605,9	5246,8	5646,8
иные (собственные средства)	тыс. руб.	384,2	7269,7	6111,3	402,7	113,0		
лиц, использующих леса	тыс. руб.	20212,2	3848,8	5558,8	2117,1	1526,5	1519,9	1519,9
Прогнозные доходы бюджетной системы, в том числе:	тыс. руб.	5182,0	6504,3	8903,2	9019,6	10654,2	10887,3	11073,3
федерального бюджета	тыс. руб.	4107,0	5339,0	7060,0	7433,2	8653,9	8887,0	9073,0
бюджета Чеченской Республики	тыс. руб.	1075,0	1165,3	1843,2	1586,4	2000,3	2000,0	2000,3
местных бюджетов	тыс. руб.							
Рыночная стоимость используемых лесных ресурсов	тыс. руб.							
Рыночная стоимость продукции переработки лесных ресурсов	тыс. руб.							
Показатели экономической эффективности	%	2,24	2,88	3,74	4,09	4,77	7,82	7,74

24. Приложение № 35 к Лесному плану Чеченской Республики на 2019-2028 годы изложить в

Целевые прогнозные показатели эффективности реализации мероприятий лесного плана Чеченской Республики

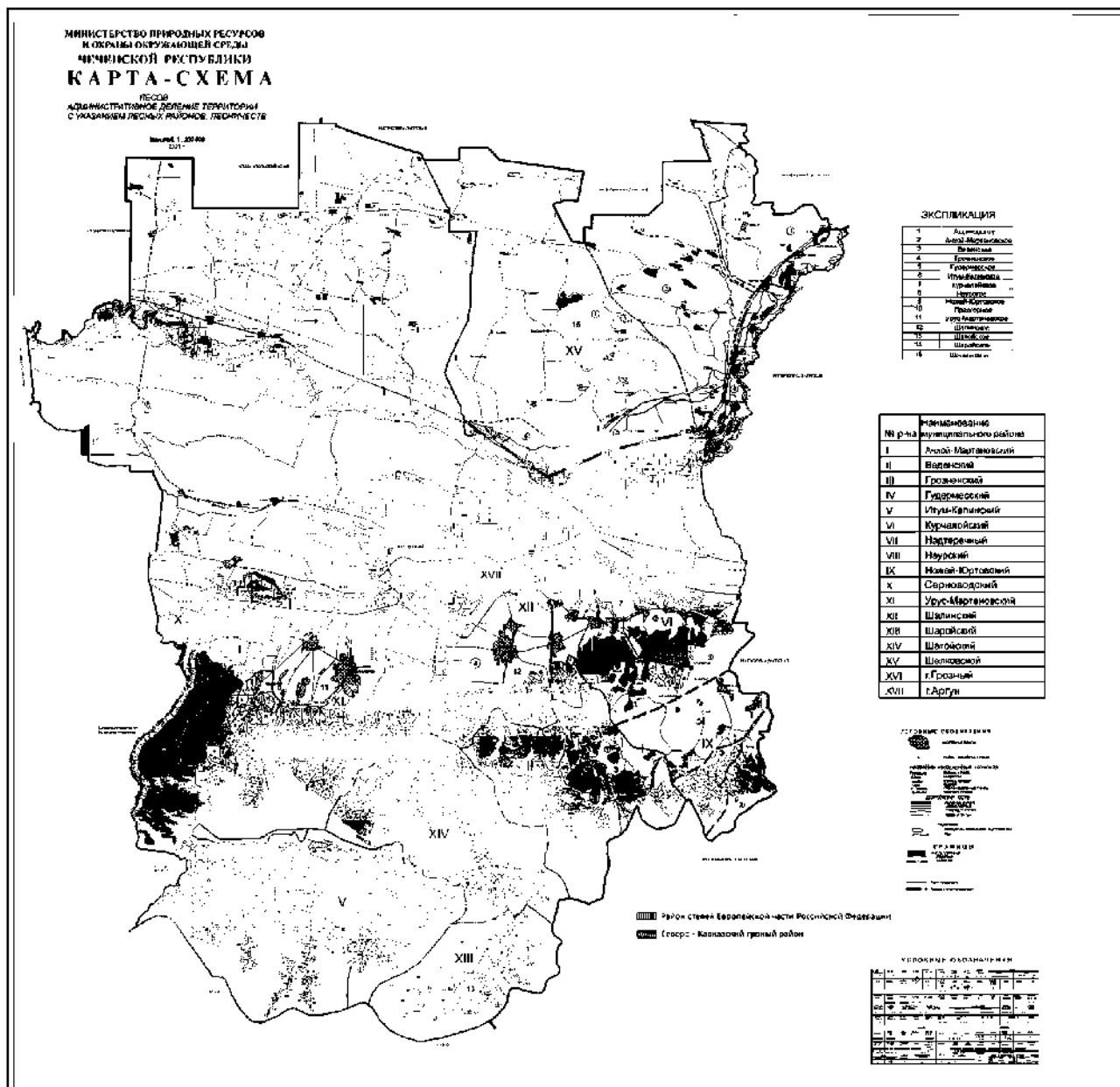
Наименование целевого прогнозного показателя	Ед. Изм.	Значение целевых прогнозных показателей		Планируемое значение целевых прогнозных показателей лесного плана Чеченской Республики				
		Период действия предыдущего лесного плана	За год, предшествующий разработке лесного плана	2019	2020	2021	2022	2023
1	2	3	4	5	6	7	8	9
Объем рубок лесных насаждений с 1 га покрытых лесной растительностью земель лесного фонда	м ³ /га	0,20	0,0	0,1	0,1	0,1	0,1	0,1
Соотношение стоимости 1 м ³ древесины от рубок лесных насаждений и ставки платы за единицу объема древесины, установленной Правительством РФ	%	299,3	114,8	110,5	109,1	109,1	109,1	109,1
Средняя ставка платы за единицу объема лесных ресурсов	руб./га	370,2	136,6	266,0	303,6	315,7	328,4	341,6
Средняя минимальная ставка платы за единицу объема лесных ресурсов, установленная постановлением правительства РФ от 22.05.2007 № 310	руб./га	123,7	119,0	241,0	278,3	289,4	301,0	312,6
Объем платежей в бюджетную систему Российской Федерации от использования лесов в расчете на 1 га земель лесного фонда	руб./га	52,1	14,1	26,4	30,4	21,1	47,2	40,0
Доля площади земель лесного фонда, переданная в пользование, в общей площади земель лесного фонда	%		4,4	4,3	6,0	5,3	5,4	5,5
Отношение площади	%			100	39500	100	100	100

лесовосстановления и лесоразведения к площади вырубленных и погибших лесных насаждений									
Отношение фактического объема заготовки древесины к установленному допустимому объему изъятия древесины	%	5,4	2,8	6,9	11,7	11,1	11,1	1	
Доля площади погибших и поврежденных лесных насаждений с учетом проведенных мероприятий по защите лесов в общей площади земель лесного фонда, занятых лесными насаждениями	%			5,3	7,2	8,32	7,578	6,3	
Доля площади лесов, на которых проведена таксация лесов и в отношении которых осуществлено проектирование мероприятий по охране, защите и воспроизводству в течение последних 10 лет, в площади лесов с интенсивным использованием лесов и ведением лесного хозяйства	%	0	0	0	33,6	67,9	100	1	
Удельная площадь земель лесного фонда, покрытых лесной растительностью, погибшей от пожаров	%	0	0	0	0	0	0	0	
Удельная площадь земель лесного фонда, покрытых лесной растительностью, погибшей от вредителей и болезней	%	0	0	0	0	0	0	0	
Отношение площади лесов, на которых были проведены санитарно-оздоровительные мероприятия, к площади погибших и поврежденных лесов	%	20,8	4,8	10,2	11,8	9,2	3,6	3	
Соотношение площади искусственного лесовосстановления к площади выбытия лесов в результате сплошных рубок и гибели лесов на землях лесного фонда	%	325,0	0	0	0	0	0	0	

Доля площади ценных лесных насаждений в составе занятых лесными насаждениями земель лесного фонда	%	75,9	62,5	62,5	76,3	62,2	62,2	62,2
Общий средний прирост на 1 га покрытых лесной растительностью земель лесного фонда	м ³ /га	2,5	2,0	2,2	2,4	2,6	2,8	3,0
Лесистость территории Чеченской Республики	%	17,5	20,9	20,9	20,1	20,1	20,1	20,1
Средняя численность должностных лиц, осуществляющих федеральный государственный лесной контроль (надзор), лесную охрану на 50 тыс. га земель лесного фонда	чел			35	45,1	37,43	37,43	37,43
Выявляемость нарушений лесного законодательства	%	675,3	100	100	100	100	100	100
Возмещение ущерба от нарушений лесного фонда	%	100	2,0	20	20,8	21,632	22,497	23,1
Доля выписок, предоставленных гражданам и юридическим лицам, обратившимся за получением государственной услуги по предоставлению выписки из государственного лесного реестра, в общем количестве принятых заявок на предоставление государственной услуги	%	90		90	100	100	100	100
Динамика предотвращения возникновения нарушений лесного законодательства, причиняющих вред лесам, относительно уровня нарушений предыдущего года	%			5	4,8	14,3	16,7	10,0
Доля лесных пожаров, ликвидированных в течение первых суток с момента обнаружения в общем количестве лесных пожаров	%	33,3	0	53,1	0	54,6	55,4	50,0
Доля крупных лесных пожаров в общем количестве лесных пожаров	%	0	0	0	0	0	0	0

25. Карту - схему административного деления территории Чеченской Республики с указанием лесничеств, лесорастительных зон, лесных районов изложить в следующей редакции:

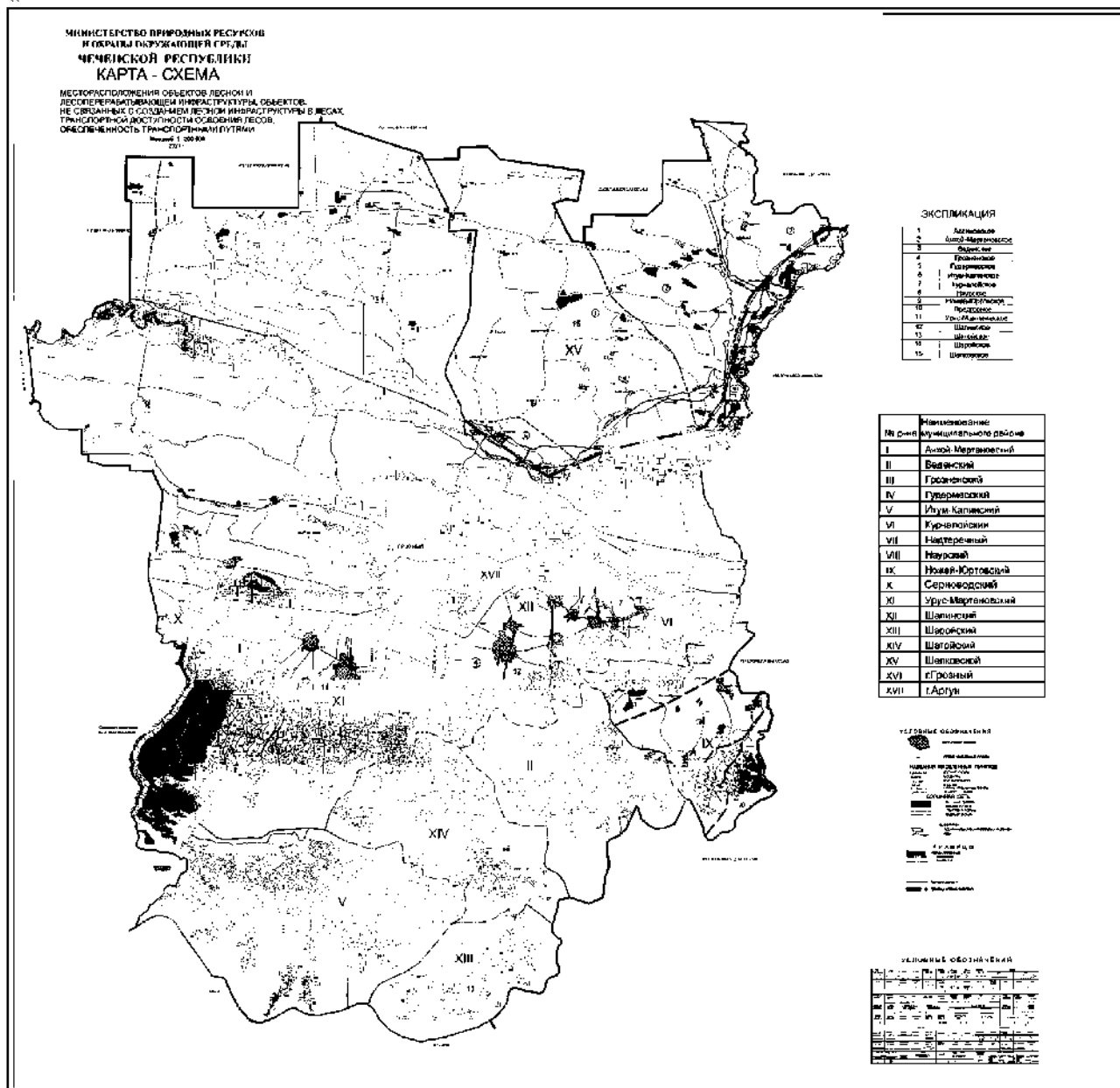
«



»;

27. Карту – схему месторасположения объектов лесной и лесоперерабатывающей инфраструктуры, объектов, не связанных с созданием лесной инфраструктуры в лесах, транспортной доступности освоения лесов, обеспеченность транспортными путями изложить в следующей редакции:

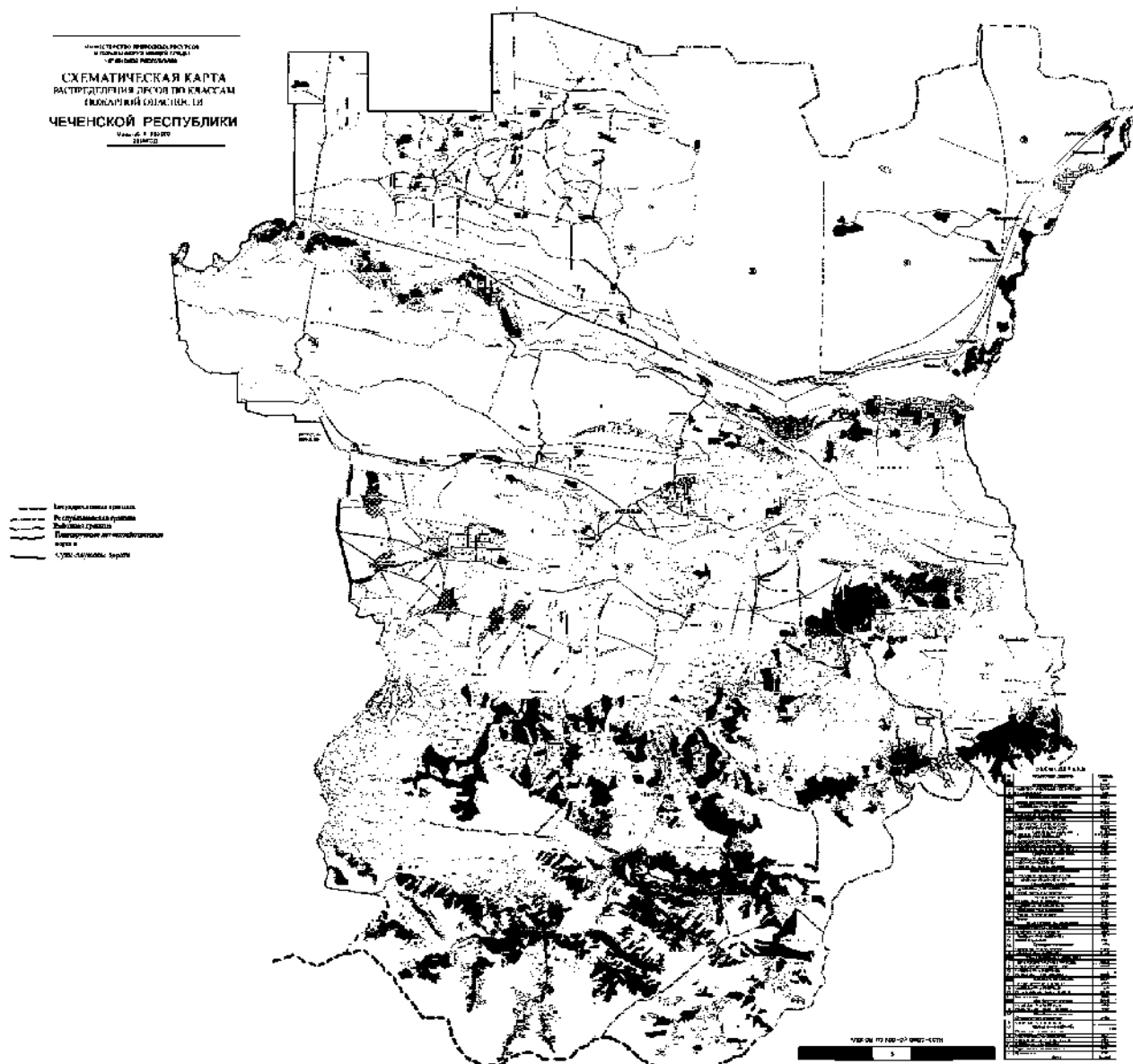
«



»;

29. Карту – схему распределения лесов по классам пожарной опасности изложить в следующей редакции:

«



»;

