



ЧӐВАШ РЕСПУБЛИКИН ПУСЛАХӐН  
УКАЗӐ

---

УКАЗ  
ГЛАВЫ ЧУВАШСКОЙ РЕСПУБЛИКИ

**О внесении изменений в Указ Президента  
Чувашской Республики от 8 июня 2009 г. № 30**

Руководствуясь статьей 73 Конституции Чувашской Республики,  
п о с т а н о в л я ю:

1. Внести в Лесной план Чувашской Республики, утвержденный Указом Президента Чувашской Республики от 8 июня 2009 г. № 30 «О Лесном плане Чувашской Республики» (в редакции Указа Президента Чувашской Республики от 29 декабря 2011 г. № 131, Указа Главы Чувашской Республики от 5 ноября 2013 г. № 111), следующие изменения:

1) в разделе «Общие положения»:

абзац двадцатый изложить в следующей редакции:

«постановления Кабинета Министров Чувашской Республики от 29 октября 2013 г. № 439 «О государственной программе Чувашской Республики «Развитие потенциала природно-сырьевых ресурсов и повышение экологической безопасности» на 2014–2020 годы»;»;

дополнить новым абзацем двадцать третьим следующего содержания:

«материалов лесоустройства 2013 г. (таксационных материалов и картографических материалов) Мариинско-Посадского, Опытного и Чебоксарского лесничеств, выполненных обществом с ограниченной ответственностью «Геоземстрой»;»;

абзацы двадцать третий – двадцать пятый считать соответственно абзацами двадцать четвертым – двадцать шестым;

2) в главе 1:

в разделе 1.1:

в пункте 1.1.1:

таблицу 1.1 изложить в следующей редакции:

**Распределение общей площади лесов в Чувашской Республике  
по ведомственной подчиненности**

Ведомственная подчиненность	Площадь	
	тыс. га	%
<b>По состоянию на 1 января 2003 г.</b>		
Министерство природных ресурсов Российской Федерации	562,0	88,8
Федеральное государственное учреждение «Чувашское управление сельскими лесами» Министерства сельского хозяйства Российской Федерации (далее – Чувашсельлес)	34,5	5,5
Государственный комитет Российской Федерации по охране окружающей среды	33,8	5,3
Органы исполнительной власти Чувашской Республики (городские леса) и пр.	2,6	0,4
<b>Итого</b>	<b>632,9</b>	<b>100</b>
<b>По состоянию на 1 января 2008 г.</b>		
Минприроды Чувашии	597,6	94,5
Федеральная служба по надзору в сфере природопользования (Росприроднадзор)	33,8	5,3
Органы исполнительной власти Чувашской Республики (городские леса) и пр.	1,2	0,2
<b>Итого</b>	<b>632,6</b>	<b>100</b>
<b>По состоянию на 1 января 2014 г.</b>		
Минприроды Чувашии	596,2	94,3
Министерство природных ресурсов и экологии Российской Федерации	33,8	5,3
в том числе:		
Федеральное государственное бюджетное учреждение «Государственный природный заповедник «Присурский»	9,0	
Федеральное государственное бюджетное учреждение «Национальный парк «Чăваш вăрманĕ»	24,8	
Органы местного самоуправления в Чувашской Республике:		
леса, произрастающие на землях населенных пунктов	1,3	0,2
леса, произрастающие на землях иных категорий	0,9	0,2
<b>Итого</b>	<b>632,2</b>	<b>100»;</b>

в абзаце тридцать восьмом слова «приказу Федерального агентства лесного хозяйства от 9 марта 2011 г. № 61 «Об утверждении Перечня лесорастительных зон Российской Федерации и Перечня лесных районов Российской Федерации» (зарегистрирован в Министерстве юстиции Российской Федерации 28 апреля 2011 г., регистрационный № 20617)» заменить словами «приказу Министерства природных ресурсов и экологии Российской Федерации от 18 августа 2014 г. № 367 «Об утверждении Перечня лесорастительных зон Российской Федерации и Перечня лесных районов Российской Федерации» (зарегистрирован в Министерстве юстиции Российской Федерации 29 сентября 2014 г., регистрационный № 34186)»;

таблицу 1.2 изложить в следующей редакции:

**Лесной фонд**

Наименование лесхоза (лесничества)	Общая площадь, тыс. га
<b>По состоянию на 1 января 2003 г.</b>	
Алатырский	55,1
Батыревский	35,2
Вурнарский	32,0
Ибресинский	84,8
Канашский	18,7
Кирский	25,3
Комсомольский	16,3
Красночетайский	26,5
Мариинско-Посадский	20,5
Опытный	28,7
Первомайский	27,1
Порецкий	32,8
Чебоксарский	32,0
Шемуршинский	26,0
Шумерлинский	69,2
Ядринский	15,1
Янтиковский	16,7
Чувашсельлес	35,7
Итого	597,7
<b>По состоянию на 1 января 2014 г.</b>	
Алатырское	85,2
Вурнарское	33,1
Ибресинское	80,5
Канашское	38,7
Кирское	49,1
Мариинско-Посадское	22,9
Опытное	34,8
Чебоксарское	32,0
Шемуршинское	73,6
Шумерлинское	99,2
Ядринское	47,1
Итого	596,2»;

в абзаце семьдесят седьмом слова «2013 г.» заменить словами «2014 г.»;

таблицу 1.4 изложить в следующей редакции:

**Общая площадь лесов, находящихся в ведении Минприроды Чувашии  
(по состоянию на 1 января 2014 г.)**

Наименование лесничества	Наименование участкового лесничества	Наименование административного района (муниципального образования)	Общая площадь, га
1	2	3	4
Алатырское	Безднинское	Алатырский	14027
	Пригородное	Алатырский	18502

1	2	3	4
	Соловьевское	Алатырский	14389
	Шумское	Алатырский	10583
	Айбесинское	Алатырский	10023
	Первомайское	Алатырский	17745
Всего по лесничеству			85269
Вурнарское	Авруйское	Вурнарский	7920
	Калининское	Вурнарский	8250
	Вурнарское	Вурнарский	16856
		Канашский	105
Всего по лесничеству			33131
Ибресинское	Кошлоушское	Ибресинский	24466
	Березовское	Ибресинский	14320
		Порецкий	
	Нововыслинское	Ибресинский	18992
	Буинское	Ибресинский	9485
Кармалинское	Ибресинский	13215	
	Комсомольский		
Всего по лесничеству			80478
Канашское	Канашское	Канашский	7323
		Янтиковский	791
		Красноармейский	253
	Тобурдановское	Канашский	4233
		Янтиковский	6069
	Шихранское	Канашский	8977
	Янтиковское	Урмарский	5556
		Янтиковский	5472
Всего по лесничеству			38674
Кирское	Атратское	Алатырский	12517
	Кирское	Ибресинский	13007
		Алатырский	14294
	Гартовское	Порецкий	9297
Всего по лесничеству			49115
Мариинско-Посадское	Мариинско-Посадское	Мариинско-Посадский	9573
	Сотниковское	Мариинско-Посадский	9551
		Козловский	3753
Всего по лесничеству			22877
Опытное	Ильинское	Моргаушский	9904
		Ядринский	412
	Карачуринское	Чебоксарский	9971
		Цивильский	571
	Сорминское	Красноармейский	3656
		Аликовский	2280
Цивильское	Цивильский	7977	
Всего по лесничеству			34771
Чебоксарское	Северное	Чебоксарский	7149
	Сосновское	Чебоксарский	12309
	Пихтулинское	Чебоксарский	12564
Всего по лесничеству			32002
Шемуршинское	Шемуршинское	Шемуршинский	8884
	Трехбалтаевское	Шемуршинский	6880
		Батыревский	3346
		Яльчикский	2284
	Чукальское	Шемуршинский	10181
	Комсомольское	Комсомольский	11189

1	2	3	4
		Яльчикский	349
	Булинское	Батыревский	15700
		Комсомольский	4
	Турганкасинское	Батыревский	14759
Всего по лесничеству			73576
Шумерлинское	Саланчикское	Шумерлинский	9949
	Торханское	Шумерлинский	10075
	Шумерлинское	Шумерлинский г. Шумерля	19551
	Дубовское	Шумерлинский	10841
	Алгашиновское	Шумерлинский	20353
	Порецкое	Порецкий Шумерлинский	28407
Всего по лесничеству			99176
Ядринское	Засурское	Ядринский	13057
	Янымовское	Моргаушский Ядринский	5264
	Пандиковское	Ядринский Красночетайский	12183
	Атнарское	Красночетайский	10197
	Майское	Аликовский Красночетайский	6438
Всего по лесничеству			47139
Итого по лесничествам Чувашской Республики			596208»;

таблицу 1.8 изложить в следующей редакции:

«Таблица 1.8

### Изменения породной структуры лесного фонда

Хозяйства и преобладающие породы	На 1 января 2003 г. площадь, тыс. га/запас, млн. куб. м	На 1 января 2008 г. площадь, тыс. га/запас, млн. куб. м	Разница за предшествующий период 2003–2008 гг.	На 1 января 2014 г. площадь, тыс. га/запас, млн. куб. м	Разница за предшествующий период 2008–2014 гг.
1	2	3	4	5	6
Сосна	<u>149,9</u>	<u>150,8</u>	<u>0,9</u>	<u>153,5</u>	<u>2,7</u>
	24	23,85	-0,15	21,22	-2,63
Ель	<u>19,2</u>	<u>20</u>	<u>0,8</u>	<u>21,5</u>	<u>1,5</u>
	0,8	0,83	0,03	0,87	0,04
Лиственница	<u>2,4</u>	<u>2,4</u>	<u>0</u>	<u>3,0</u>	<u>0,6</u>
	0,4	0,43	0,03	0,4	-0,03
Кедр	<u>0,1</u>	<u>0,1</u>	<u>0</u>	<u>0,4</u>	<u>0,3</u>
	0	0,01	0,01	0,03	0,02
<b>Итого хвойных</b>	<u>171,6</u>	<u>173,3</u>	<u>1,7</u>	<u>178,4</u>	<u>5,1</u>
	25,2	25,12	-0,08	22,53	-2,59
Дуб высокоствольный	<u>97,4</u>	<u>99,1</u>	<u>1,7</u>	<u>108,6</u>	<u>9,5</u>
	11,4	11,41	0,01	12,63	1,22
Дуб низкоствольный	<u>6,4</u>	<u>6,2</u>	<u>-0,2</u>	<u>11,1</u>	<u>4,9</u>
	0,9	0,84	-0,06	1,43	0,59

1	2	3	4	5	6
Ясень	<u>2,8</u>	<u>2,8</u>	0	<u>2,8</u>	0
	0,1	0,15	0,05	0,15	0
Клен	<u>1</u>	<u>1</u>	0	<u>1,1</u>	0,1
	0	0,08	0,08	0,06	-0,02
Вяз и другие ильмовые	<u>1,3</u>	<u>1,3</u>	0	<u>2,2</u>	0,8
	0,1	0,11	0,01	0,15	0,03
<b>Итого твердолиственных</b>	<u>108,9</u>	<u>110,4</u>	1,5	<u>125,7</u>	15,3
	12,5	12,59	0,09	14,41	1,82
Береза	<u>125,3</u>	<u>124,8</u>	-0,5	<u>126,6</u>	1,8
	16	15,77	-0,23	13,39	-2,38
Осина	<u>40,6</u>	<u>40,8</u>	0,2	<u>44,3</u>	3,5
	5,9	5,82	-0,08	5,69	-0,13
Ольха черная	<u>12,4</u>	<u>0,2</u>	-12,2	<u>14,2</u>	14
	1,2	0,02	-1,18	1,31	1,29
Ольха серая	<u>0,2</u>	<u>12,5</u>	12,3	<u>0,3</u>	-12,2
	0	1,2	1,2	0,03	-1,17
Липа	<u>57,5</u>	<u>57,3</u>	-0,2	<u>60,9</u>	3,6
	10,4	10,28	-0,12	10,06	-0,22
Тополь	<u>0,7</u>	<u>0,7</u>	0	<u>1,0</u>	0,3
	0,1	0,13	0,03	0,23	0,10
Ивы древовидные	<u>1,2</u>	<u>1,2</u>	0	<u>1,8</u>	0,6
	0,1	0,11	0,01	0,16	0,05
<b>Итого мягколиственных</b>	<u>237,9</u>	<u>237,5</u>	-0,4	<u>249,0</u>	11,5
	33,7	33,33	-0,37	30,86	-2,47
Ивы кустарниковые	<u>2</u>	<u>2</u>	0	<u>2,0</u>	-0,1
	0,1	0,07	-0,03	0,12	0,05
<b>Всего</b>	<u>520,4</u>	<u>523,2</u>	2,8	<u>555,2</u>	32,0
	71,5	71,11	-0,39	67,93	-3,18»;

таблицу 1.9 пункта 1.1.4 изложить в следующей редакции:

«Таблица 1.9

### Структура лесного фонда по породам и запасам древесины

Группа возраста	Единица измерения	Всего	В том числе по породам		
			хвойные	твёрдолиственные	мягколиственные
1	2	3	4	5	6
<b>По состоянию на 1 января 2003 г.</b>					
Молодняки	тыс. га	220,1	111,5	35,5	73,1
	млн. куб. м	14,5	9,4	1,9	3,2
Средневозрастные	тыс. га	185,9	37,3	59,8	88,8
	млн. куб. м	32,9	10,0	8,9	14,0
Приспевающие	тыс. га	51,1	14,3	5,1	31,7
	млн. куб. м	11,4	4,2	0,8	6,4
Спелые и перестойные	тыс. га	59,3	6,0	5,5	47,8
	млн. куб. м	13,6	1,8	0,9	10,9
Всего	тыс. га	516,4	169,1	105,9	241,1
	млн. куб. м	72,4	25,4	12,5	34,5
<b>По состоянию на 1 января 2008 г.</b>					
Молодняки	тыс. га	244,2	124,4	41,7	78,2

1	2	3	4	5	6
	млн. куб. м	15,7	10,4	2,0	3,3
Средневозрастные	тыс. га	205,2	38,4	69,8	97,0
	млн. куб. м	35,3	10,2	10,1	15,0
Приспевающие	тыс. га	51,6	14,0	5,8	31,8
	млн. куб. м	11,5	4,1	0,9	6,5
Спелые и перестойные	тыс. га	54,4	5,0	5,6	43,7
	млн. куб. м	12,8	1,6	0,9	10,3
Всего	тыс. га	555,5	181,8	123,0	250,7
	млн. куб. м	75,3	26,3	13,9	35,1
<b>По состоянию на 1 января 2014 г.</b>					
Молодняки	тыс. га	253,3	126,2	44,7	82,4
	млн. куб. м	14,2	9,1	2,1	3
Средневозрастные	тыс. га	200,7	35,3	69,4	96,0
	млн. куб. м	32,5	8,8	10,3	13,5
Приспевающие	тыс. га	48,8	13,0	5,9	29,9
	млн. куб. м	9,7	3,4	1	5,3
Спелые и перестойные	тыс. га	52,4	3,9	5,7	40,8
	млн. куб. м	11,5	1,2	1	9,1
Всего	тыс. га	555,2	178,4	125,7	249,0
	млн. куб. м	67,93	22,5	14,4	30,8»;

абзац пятьдесят девятый пункта 1.1.7 изложить в следующей редакции:

«загрязнение территории мусором и твердыми коммунальными отходами;»;

в пункте 1.1.8:

абзацы первый – тринадцатый изложить в следующей редакции:

«В целях создания благоприятных условий жизнедеятельности и обеспечения социального и экономического развития Чувашской Республики на долгосрочную перспективу постановлением Кабинета Министров Чувашской Республики от 29 октября 2013 г. № 439 утверждена государственная программа Чувашской Республики «Развитие потенциала природно-сырьевых ресурсов и повышение экологической безопасности» на 2014–2020 годы, в состав которой включена подпрограмма «Развитие лесного хозяйства в Чувашской Республике» (далее – подпрограмма «Развитие лесного хозяйства в Чувашской Республике»), предусматривающая следующие основные мероприятия:

«Охрана и защита лесов»;

«Обеспечение использования лесов»;

«Воспроизводство лесов»;

«Обеспечение реализации подпрограммы «Развитие лесного хозяйства в Чувашской Республике».

В результате реализации данной подпрограммы к 2021 году ожидается достижение следующих результатов:

создание эффективной системы управления охраной лесов от пожаров;

развитие и внедрение современных методов профилактики возникновения и распространения лесных пожаров;

модернизация материально-технической базы обнаружения и тушения лесных пожаров;

обеспечение эффективной системы контроля за развитием патогенной обстановки в лесах, расположенных на территории Чувашской Республики;

уменьшение площади действующих очагов вредных организмов в лесах;

сокращение ущерба, причиняемого вредными организмами;

обеспечение баланса рубок и убыли лесов от пожаров, вредителей и болезней леса и темпов лесовосстановления;»;

дополнить новыми абзацами четырнадцатым – девятнадцатым следующего содержания:

«внедрение модели интенсивного воспроизводства лесов;

формирование фонда семян лесных растений с улучшенными наследственными свойствами и использование потенциала лесных питомников по выращиванию селекционного посадочного материала;

обеспечение регулярного проведения ухода за лесными культурами;

устойчивое обеспечение работ по воспроизводству лесов и лесоразведению;

создание условий для освоения лесных участков, использования их в целях, предусмотренных Лесным кодексом Российской Федерации;

уменьшение ущерба, причиняемого нарушениями лесного законодательства.»;

абзацы четырнадцатый – двадцать первый считать абзацами двадцатым – двадцать седьмым соответственно;

абзац двадцать второй считать абзацем двадцать восьмым и изложить его в следующей редакции:

«строительство первой очереди полигона твердых коммунальных отходов (далее также – ТКО) в Моргаушском районе; разработка трех проектов строительства межмуниципальных объектов размещения ТКО, в том числе для гг. Чебоксары, Новочебоксарска и Чебоксарского района, а также работы по выбору земельных участков под строительство таких объектов в трех муниципальных образованиях;»;

абзац двадцать третий считать абзацем двадцать девятым;

абзац двадцать четвертый считать абзацем тридцатым и в нем слово «ТБО» заменить словом «ТКО»;

абзац двадцать пятый считать абзацем тридцать первым и в нем слово «ТБО» заменить словом «ТКО»;

абзацы двадцать шестой – пятьдесят второй считать абзацами тридцать вторым – пятьдесят восьмым соответственно;

в разделе 1.2:

в пункте 1.2.2:

в абзацах первом и втором слова «изделий из дерева» заменить словами «изделий из древесины»;



в абзаце седьмом слово «лесоматериалов» заменить словами «изделий из древесины»;

в таблице 1.22 пункта 1.2.3 слова «изделий из дерева» заменить словами «изделий из древесины»;

в подпункте 1.2.4.3 пункта 1.2.4:

в абзацах семнадцатом, шестьдесят четвертом, семьдесят пятом слова «лесопатологического мониторинга» заменить словами «государственного лесопатологического мониторинга»;

наименование рисунка 95 изложить в следующей редакции:

«Рис. 9. Площади лесов, погибших от болезней за 10 лет»;

в разделе 1.3 слова «приказу Федерального агентства лесного хозяйства от 9 марта 2011 г. № 61 «Об утверждении Перечня лесорастительных зон Российской Федерации и Перечня лесных районов Российской Федерации» (зарегистрирован в Министерстве юстиции Российской Федерации 28 апреля 2011 г., регистрационный № 20617)» заменить словами «приказу Министерства природных ресурсов и экологии Российской Федерации от 18 августа 2014 г. № 367 «Об утверждении Перечня лесорастительных зон Российской Федерации и Перечня лесных районов Российской Федерации» (зарегистрирован в Министерстве юстиции Российской Федерации 29 сентября 2014 г., регистрационный № 34186)»;

в разделе 1.4:

в подпункте 1.4.1.6 пункта 1.4.1:

в абзаце четырнадцатом слова «и специализированных портов» заменить словами «, морских портов, морских терминалов, речных портов, причалов»;

абзац двадцать седьмой изложить в следующей редакции:

«загрязнение предоставленного лесного участка и территории за его пределами строительными и твердыми коммунальными отходами, отходами древесины, иными видами отходов»;

в абзаце сорок пятом:

слово «разрешенного» исключить;

слова «Федерального агентства лесного хозяйства Российской Федерации» заменить словами «Федерального агентства лесного хозяйства»;

абзац восемьдесят второй изложить в следующей редакции:

«Для выполнения работ по геологическому изучению недр, для разработки месторождений полезных ископаемых лесные участки, находящиеся в государственной или муниципальной собственности, предоставляются в аренду в соответствии со статьей 43 Лесного кодекса Российской Федерации, приказом Федерального агентства лесного хозяйства от 27 декабря 2010 г. № 515 «Об утверждении Порядка использования лесов для выполнения работ по геологическому изучению недр, для разработки месторождений полезных ископаемых» (зарегистрирован в Министерстве юстиции Российской Федерации 10 мая 2011 г., регистрационный № 20704) и Порядком подготовки и заключения договора аренды лесного участка, находящегося в государственной или муниципальной собствен-

сти, утверждаемым уполномоченным Правительством Российской Федерации федеральным органом исполнительной власти.»;

абзац девяносто первый изложить в следующей редакции:

«загрязнение лесов строительными, промышленными, древесными, твердыми коммунальными и иными отходами, мусором;»;

в абзаце девяносто пятом слова «захламления строительными, промышленными, древесными, бытовыми и иными отходами, мусором» заменить словами «загрязнения строительными, промышленными, древесными, твердыми коммунальными и иными отходами, мусором»;

в абзаце сто первом слова «специализированных портов» заменить словами «морских портов, морских терминалов, речных портов, причалов»;

абзац сто девятый признать утратившим силу;

в абзаце сто двенадцатом:

слова «и специализированных портов» заменить словами «, морских портов, морских терминалов, речных портов, причалов»;

слово «срочное» исключить;

в абзаце сто семнадцатом слова «специализированных портов» заменить словами «морских портов, морских терминалов, речных портов, причалов»;

абзац сто тридцать седьмой изложить в следующей редакции:

«загрязнение прилегающих территорий за пределами предоставленного лесного участка строительными и твердыми коммунальными отходами, отходами древесины, иными видами отходов;»;

в абзаце сто сорок первом слова «захламления строительными, лесосечными, бытовыми и иными отходами» заменить словами «загрязнения строительными, лесосечными, твердыми коммунальными и иными отходами»;

в абзаце сто сорок седьмом слова «приказом Федерального агентства лесного хозяйства Российской Федерации от 12 декабря 2011 г. № 517 «Об утверждении Правил использования лесов для переработки древесины и иных лесных ресурсов» (зарегистрирован в Министерстве юстиции Российской Федерации 5 апреля 2012 г., регистрационный № 23731)» заменить словами «приказом Министерства природных ресурсов и экологии Российской Федерации от 1 декабря 2014 г. № 528 «Об утверждении Правил использования лесов для переработки древесины и иных лесных ресурсов» (зарегистрирован в Министерстве юстиции Российской Федерации 20 февраля 2015 г., регистрационный № 36178)»;

абзац сто пятидесятый дополнить словами «в соответствии с частью 2 статьи 14 Лесного кодекса Российской Федерации»;

абзац сто пятьдесят седьмой изложить в следующей редакции:

«Богослужения, другие религиозные обряды и церемонии беспрепятственно совершаются.»;

дополнить абзацами сто пятьдесят восьмым – сто шестьдесят пятым следующего содержания:

«в культовых помещениях, зданиях и сооружениях, а также на земельных участках, на которых расположены такие здания и сооружения;

в зданиях и сооружениях, принадлежащих религиозным организациям на праве собственности или предоставленных им на ином имущественном праве для осуществления их уставной деятельности, а также на земельных участках, на которых расположены такие здания и сооружения;

в помещениях, принадлежащих религиозным организациям на праве собственности или предоставленных им на ином имущественном праве для осуществления их уставной деятельности, а также на земельных участках, на которых расположены здания, имеющие соответствующие помещения, по согласованию с собственниками таких зданий;

в помещениях, зданиях, сооружениях и на земельных участках, принадлежащих на праве собственности или предоставленных на ином имущественном праве организациям, созданным религиозными организациями;

на земельных участках, принадлежащих религиозным организациям на праве собственности или предоставленных им на ином имущественном праве;

в местах паломничества;

на кладбищах и в крематориях;

в жилых помещениях.»;

абзац сто пятьдесят восьмой считать абзацем сто шестьдесят шестым;

абзац сто пятьдесят девятый считать абзацем сто шестьдесят седьмым и в нем слово «срочное» исключить;

абзац сто шестидесятый считать абзацем сто шестьдесят восьмым;

в пункте 1.4.2:

абзац шестой изложить в следующей редакции:

«В целях улучшения экологической и санитарной обстановки в лесах подпрограммой «Развитие лесного хозяйства в Чувашской Республике» предусмотрены мероприятия по созданию эффективной системы планирования и осуществления лесозащитных мероприятий, обеспечивающей оперативное выявление и качественную диагностику лесопатологических факторов, объективный прогноз патологической ситуации в лесах, своевременное назначение и проведение локализации и ликвидации очагов вредных организмов, комплекса санитарно-оздоровительных мероприятий.»;

абзац седьмой признать утратившим силу;

таблицу 1.97 исключить;

абзац восьмой признать утратившим силу;

в пункте 1.4.4:

абзацы четвертый – семнадцатый изложить в следующей редакции:

«В целях развития лесопромышленного комплекса Чувашской Республики была разработана подпрограмма «Развитие лесного хозяйства в Чувашской Республике».

Целями указанной подпрограммы являются повышение эффективности профилактики, обнаружения и тушения лесных пожаров; минимизация социально-экологического ущерба, наносимого лесными пожарами; повышение эффективности защиты лесов от вредных организмов, неблагоприятных факторов; обеспечение эффективного воспроизводства лесов; формирование условий для интенсификации использования лесов и качественного выполнения работ по использованию, охране, защите и воспроизводству лесов на территории Чувашской Республики.

Для достижения указанных целей необходимо решение следующих задач:

- создание эффективной системы управления охраной лесов от пожаров;

- развитие и внедрение современных методов профилактики возникновения и распространения лесных пожаров;

- модернизация материально-технической базы обнаружения и тушения лесных пожаров;

- предупреждение (профилактика) вспышек массового размножения и распространения вредных насекомых и болезней, способных вызвать гибель насаждений или резкое падение прироста древесины и снижение ее деловых качеств;

- планирование и осуществление лесопатологического обследования и санитарно-оздоровительных мероприятий в виде выборочных, сплошных санитарных рубок и уборки захламленности как наиболее действенного и быстрого способа, позволяющего улучшить санитарное состояние насаждений и уменьшить потери древесины в результате гибели древостоя;

- планирование и проведение по мере необходимости мероприятий по локализации и ликвидации очагов вредных организмов;

  - увеличение площади лесов на территории Чувашской Республики;

  - увеличение доли лесных культур, создаваемых посадочным материалом с улучшенными наследственными свойствами;

  - улучшение качественного состава лесов за счет эффективных рубок ухода, особенно рубок ухода в молодняках;

  - создание эффективной системы лесоустройства, лесного проектирования и планирования;

  - ведение государственного лесного реестра;»;

  - дополнить новыми абзацами восемнадцатым – двадцатым следующего содержания:

    - «повышение эффективности осуществления федерального государственного лесного надзора (лесной охраны) и федерального государственного пожарного надзора в лесах, за исключением случаев, предусмотренных пунктами 36 и 37 статьи 81 Лесного кодекса Российской Федерации.

    - Срок реализации указанной подпрограммы – 2014–2020 годы.

Для поддержки предприятий лесопромышленного комплекса и повышения инвестиционной привлекательности необходимо:»;

абзацы восемнадцатый – тридцать третий считать абзацами двадцать первым – тридцать шестым соответственно;

3) в главе 2:

в разделе 2.2:

абзацы седьмой – двенадцатый пункта 2.2.1 признать утратившими силу;

в пункте 2.2.2:

в абзаце шестьдесят седьмом слова «и специализированных портов» заменить словами «, морских портов, морских терминалов, речных портов, причалов»;

в графах «Вид использования лесов» и «Названия зон» таблицы 2.3 слова «и специализированных портов» заменить словами «, морских портов, морских терминалов, речных портов, причалов»;

в графе «Основные направления научной и образовательной деятельности» таблицы 2.4 слова «лесопатологический мониторинг» заменить словами «государственный лесопатологический мониторинг»;

дополнить новыми абзацами сто третьим и сто четвертым следующего содержания:

«Вурнарское лесничество

В квартале 4 (выделы 14–19) Вурнарского участкового лесничества планируется предоставить лесные участки для строительства спортивного комплекса со всеми сопутствующими зданиями и сооружениями (административные и жилые здания, бассейн, трибуна, стадион, сооружения для их эксплуатации).»;

абзацы сто третий и сто четвертый считать абзацами сто пятым и сто шестым соответственно;

абзац сто пятый считать абзацем сто седьмым и изложить его в следующей редакции:

«В квартале 71 (выделы 1, 5–7, 9, 17) Карачуринского участкового лесничества планируется предоставить лесные участки для строительства административного здания с сетями со стрельбищем, лыжероллерно-биатлонной трассы, трансформаторной подстанции с сетями 0,4 кВ и 6 кВ, блочно-модульной котельной с сетями водоснабжения, канализации и теплосетью, насосной станции с сетями бюджетного образовательного учреждения Чувашской Республики дополнительного образования «Специализированная детско-юношеская школа олимпийского резерва № 2» Министерства физической культуры и спорта Чувашской Республики.»;

абзацы сто шестой и сто седьмой считать абзацами сто восьмым и сто девятым соответственно;

абзац сто восьмой считать абзацем сто десятым и в нем слова «кварталах 46а (выделы 27, 28), 63а (выделы 3, 6), 65а (выдел 1)» заменить словами «кварталах 112 (выделы 27, 28), 125 (выделы 3, 6), 127 (выдел 1)»;

абзацы сто девятый – сто пятьдесят первый считать абзацами сто одиннадцатым – сто пятьдесят третьим соответственно;

абзацы сто пятьдесят второй – сто пятьдесят четвертый считать абзацами сто пятьдесят четвертым – сто пятьдесят шестым и в них слова «и специализированных портов» заменить словами «, морских портов, морских терминалов, речных портов, причалов»;

абзацы сто пятьдесят пятый – сто шестьдесят шестой считать абзацами сто пятьдесят седьмым – сто шестьдесят восьмым соответственно;

абзац сто шестьдесят седьмой считать абзацем сто шестьдесят девятым и в нем слова «и специализированных портов» заменить словами «, морских портов, морских терминалов, речных портов, причалов»;

абзацы сто шестьдесят восьмой – сто восемьдесят второй считать абзацами сто семидесятым – сто восемьдесят четвертым соответственно;

абзац сто восемьдесят третий считать абзацем сто восемьдесят пятым и в нем слова «республиканской целевой программы «Обеспечение населения Чувашии качественной питьевой водой на 2009–2020 годы», принятой Указом Президента Чувашской Республики от 2 декабря 2008 г. №123» заменить словами «государственной программы Чувашской Республики «Развитие жилищного строительства и сферы жилищно-коммунального хозяйства» на 2012–2020 годы, утвержденной постановлением Кабинета Министров Чувашской Республики от 30 ноября 2011 г. № 530»;

абзацы сто восемьдесят четвертый – двести шестнадцатый считать абзацами сто восемьдесят шестым – двести восемнадцатым соответственно;

абзац двести семнадцатый считать абзацем двести девятнадцатым и в нем слова «постановление Кабинета Министров Чувашской Республики от 13 сентября 2006 г. № 227 «О республиканской целевой программе «Модернизация и развитие автомобильных дорог в Чувашской Республике на 2006–2010 годы с прогнозом до 2025 года» заменить словами «постановление Кабинета Министров Чувашской Республики от 15 августа 2013 г. № 324 «О государственной программе Чувашской Республики «Развитие транспортной системы Чувашской Республики» на 2013–2020 годы»;

абзацы двести восемнадцатый – двести двадцать первый считать абзацами двести двадцатым – двести двадцать третьим соответственно;

абзац двести двадцать второй считать абзацем двести двадцать четвертым и в нем слова «республиканской целевой программы «Обеспечение населения Чувашии качественной питьевой водой на 2009–2020 годы» заменить словами «государственной программы Чувашской Республики «Развитие жилищного строительства и сферы жилищно-коммунального хозяйства» на 2012–2020 годы, утвержденной постановлением Кабинета Министров Чувашской Республики от 30 ноября 2011 г. № 530»;

абзацы двести двадцать третий – двести сорок четвертый считать абзацами двести двадцать пятым – двести сорок шестым соответственно;

абзац двести сорок пятый считать абзацем двести сорок седьмым и в нем слова «постановление Кабинета Министров Чувашской Республики от

13 сентября 2006 г. № 227 «О республиканской целевой программе «Модернизация и развитие автомобильных дорог в Чувашской Республике на 2006–2010 годы с прогнозом до 2025 года» заменить словами «постановление Кабинета Министров Чувашской Республики от 15 августа 2013 г. № 324 «О государственной программе Чувашской Республики «Развитие транспортной системы Чувашской Республики» на 2013–2020 годы»;

абзацы двести сорок шестой – двести пятьдесят третий считать абзацами двести сорок восьмым – двести пятьдесят пятым соответственно;

в разделе 2.3:

абзац второй после слов «Пензенской экспедицией Поволжского государственного лесоустроительного предприятия (1993–1998 гг.),» дополнить словами «материалы лесоустройства 2013 г. Мариинско-Посадского, Опытного и Чебоксарского лесничеств, выполненного обществом с ограниченной ответственностью «Геоземстрой,»;

таблицу 2.5 изложить в следующей редакции:

**Ежегодные допустимые объемы изъятия ликвидной древесины в лесничествах Чувашской Республики**

(тыс. куб. м)

№ пп	Наименование лесничества	Объем рубок в спелых и перестойных насаждениях		Объем рубок при уходе за лесом	Объем рубок при вырубке погибших и поврежденных лесных насаждений*		Объем прочих рубок	Всего
		эксплуатационные леса	защитные леса		сплошные санитарные рубки	выборочные санитарные рубки		
1.	Алатырское	29,9	3,8	8,2	2,1	2,0	0	46
2.	Вурнарское	16,9	7,2	8,4	0,3	4,5	0,2	37,5
3.	Ибресинское	33,9	17	21,1	0	0,1	0,4	72,5
4.	Канашское	5,9	8,5	7,3	2,3	5,2	0,2	29,4
5.	Кирское	41,5	7,5	5,3	20	0	1,6	75,9
6.	Мариинско-Посадское	0	0,9	3,04	6,4	10,6	0,1	21,04
7.	Опытное	0	5,16	8,01	9,83	15,23	0,23	38,46
8.	Чебоксарское	0	0	10,59	13,6	13,4	0,05	37,64
9.	Шемуршинское	14,5	16,3	12,3	0	2,3	0,4	45,8
10.	Шумерлинское	29,9	7,9	14,2	0	12,6	0,6	65,2
11.	Ядринское	3,5	7,8	6,9	0	3,1	0	21,3
<b>Итого</b>		<b>176,0</b>	<b>82,06</b>	<b>105,34</b>	<b>54,53</b>	<b>69,03</b>	<b>3,78</b>	<b>490,74</b>

\* Допустимые объемы рубок при вырубке погибших и поврежденных лесных насаждений рассчитаны на 3 года (2013–2015 гг.).»;



в разделе 2.4:

в пункте 2.4.1:

в абзаце третьем слова «подпрограммой «Развитие лесопромышленного комплекса» республиканской целевой программы «Развитие лесного хозяйства в Чувашской Республике на 2012–2020 годы» заменить словами «подпрограммой «Развитие лесного хозяйства в Чувашской Республике»;

в абзаце четырнадцатом слово «разрешенного» исключить;

в пункте 2.4.3:

второе предложение абзаца девятого после слов «лесотаксационным выделам,» дополнить словами «частям лесотаксационных выделов,»;

абзац двенадцатый изложить в следующей редакции:

«Органы государственной власти Чувашской Республики, органы местного самоуправления осуществляют закупки работ, услуг по лесоустройству в соответствии с законодательством Российской Федерации о контрактной системе в сфере закупок товаров, работ, услуг для обеспечения государственных и муниципальных нужд.»;

абзац пятнадцатый после слов «лесотаксационных выделов,» дополнить словами «частей лесотаксационных выделов,»;

в разделе 2.5:

в пункте 2.5.2:

таблицу 2.11 изложить в следующей редакции:

«Таблица 2.11

**Распределение площади лесных насаждений  
по зонам лесопатологической угрозы  
(по состоянию на 1 января 2014 г.)**

Зона лесопатологической угрозы	Лесозащитный район	Наименование лесничества, участкового лесничества	Земли, покрытые лесной растительностью, тыс. га
1	2	3	4
Слабая	-	-	-
Средняя	Северный дубравный	Вурнарское	31,557
		Канашское	37,008
		Шемуршинское (Комсомольское участковое лесничество)	10,984
		Ибресинское (Кармалинское участковое лесничество)	5,702
		всего по району	85,251
	Южный хвойно-широколиственный	Ибресинское	70,431
		Шумерлинское (Порецкое участковое лесничество)	26,845
		Кирское (Гартовское участковое лесничество)	8,864
		Кирское (Кирское участковое лесничество кв. 1–120)	12,435
		всего по району	118,575

1	2	3	4
	Юго-восточный степной	Шемуршинское (Булинское (с кв. 53), Турганкасинское (с кв. 54), Трехбалтаевское (кв. 1–80) участковые лесничества)	33,757
	Южный боро- вой	Алатырское	79,189
		Кирское	25,388
		Шемуршинское (за исключением Комсомольского участкового лесничества)	24,377
		всего по району	128,954
Сильная	Заволжский бо- ровой	Чебоксарское	29,179
		всего по району	29,179
	Дубравный	Мариинско-Посадское	21,297
		Опытное	33,471
		Ядринское	16,775
		Ядринское (Атнарское, Майское, Пандиковское участковые лесничества)	26,249
		Шумерлинское (за исключением Поречского участкового лесничества)	65,649
		всего по району	163,441
<b>Всего</b>		<b>559,157»;</b>	

в абзаце шестом слова «путем размещения заказов на выполнение» заменить словами «путем осуществления закупок»;

в абзаце двадцать первом слова «лесопатологического мониторинга» заменить словами «государственного лесопатологического мониторинга»;

абзац двадцать пятый изложить в следующей редакции:

«Осуществление закупок на проведение СОМ производится в соответствии с законодательством Российской Федерации о контрактной системе в сфере закупок товаров, работ, услуг для обеспечения государственных и муниципальных нужд.»;

в абзаце пятьдесят первом слово «лесоматериалов» заменить словами «изделий из древесины»;

в абзаце семьдесят третьем слова «лесопатологического мониторинга» заменить словами «государственного лесопатологического мониторинга»;

в пункте 2.5.3:

абзац девятый изложить в следующей редакции:

«Кроме того, в целях улучшения качества лесного фонда, породного состава и повышения продуктивности лесов в Чувашской Республике реализуется основное мероприятие «Воспроизводство лесов» подпрограммы «Развитие лесного хозяйства в Чувашской Республике.»;

абзацы десятый – семнадцатый признать утратившими силу;

в абзацах девяносто пятом и двести десятом слова «республиканской целевой программой «Развитие лесного хозяйства в Чувашской Республике на 2012–2020 годы» заменить словами «подпрограммой «Развитие лесного хозяйства в Чувашской Республике»;

таблицы 2.32 и 2.33 изложить в следующей редакции:

«Таблица 2.32

### Основные виды ухода за лесом, предусмотренные Лесным планом

Показатели	Единица измерения	Виды ухода за лесами			Итого
		прореживания	проходные	рубки единичных деревьев	
Площадь	га	1301	1754	0	3055
Ликвидный	куб. м	35,6	69,7	0	108,9
Деловой	куб. м	21,6	36,6	0	58,3

Таблица 2.33

### Нормативы проведения рубок ухода в молодняках

№ пп	Наименование лесничества	Всего по лесничеству		
		площадь, га	вырубаемый запас, куб. м	
			общий	с 1 га
1.	Алатырское	123,4	601	4,9
2.	Вурнарское	130,2	1002	7,7
3.	Ибресинское	121	1311	10,8
4.	Канашское	93	1219	13,1
5.	Кирское	161	1538	9,5
6.	Мариинско-Посадское	191	1232	6,5
7.	Опытное	232	1515	6,5
8.	Чебоксарское	165	1065	6,5
9.	Шемуршинское	89,7	1491	16,6
10.	Шумерлинское	233,1	3489	15,0
11.	Ядринское	130	3264	25,1
<b>Всего</b>		<b>1672,4</b>	<b>17731</b>	<b>10,6»;</b>

в разделе 2.6:

абзац сорок восьмой изложить в следующей редакции:

«подпрограмме «Развитие лесного хозяйства в Чувашской Республике»»;

в абзаце шестьдесят первом слово «разрешенного» исключить;

в разделе 2.7:

абзац тридцать четвертый пункта 2.7.1 изложить в следующей редакции:

«твердые коммунальные отходы.»;

в пункте 2.7.2:

во втором предложении абзаца двадцать девятого слово «захламления» заменить словом «загрязнения»;

в абзаце тридцатом слова «Твердые и бытовые отходы» заменить словами «Твердые коммунальные отходы»;

в абзаце шестьдесят восьмом слова «мест захоронения» заменить словами «объектов размещения»;

4) в графе «Виды использования лесов (в соответствии со статьей 25 Лесного кодекса Российской Федерации)» таблицы 3.1 пункта 3.1.1 главы 3 слова «и специализированных портов» заменить словами «, мор-

ских портов, морских терминалов, речных портов, причалов», слова «при размещении государственного заказа» заменить словами «при осуществлении закупок»;

5) приложения № 1–4, 14, 15, 18–20 к Лесному плану Чувашской Республики изложить в редакции согласно приложениям № 1–9 соответственно к настоящему Указу;

б) в приложении № 22 к Лесному плану Чувашской Республики:

в графе «Виды использования лесов (в соответствии со статьей 25 Лесного кодекса Российской Федерации)»:

в подпункте 1.10 пункта 1 слова «и специализированных портов» заменить словами «, морских портов, морских терминалов, речных портов, причалов»;

в пункте 5 слова «при размещении государственного заказа» заменить словами «при осуществлении закупок»;

в подразделе «федеральный бюджет» раздела «В том числе поступление по уровням бюджетов»:

в подпункте 1.10 пункта 1 слова «и специализированных портов» заменить словами «, морских портов, морских терминалов, речных портов, причалов»;

в пункте 5 слова «при размещении государственного заказа» заменить словами «при осуществлении закупок».

2. Настоящий Указ вступает в силу через десять дней после дня его официального опубликования.

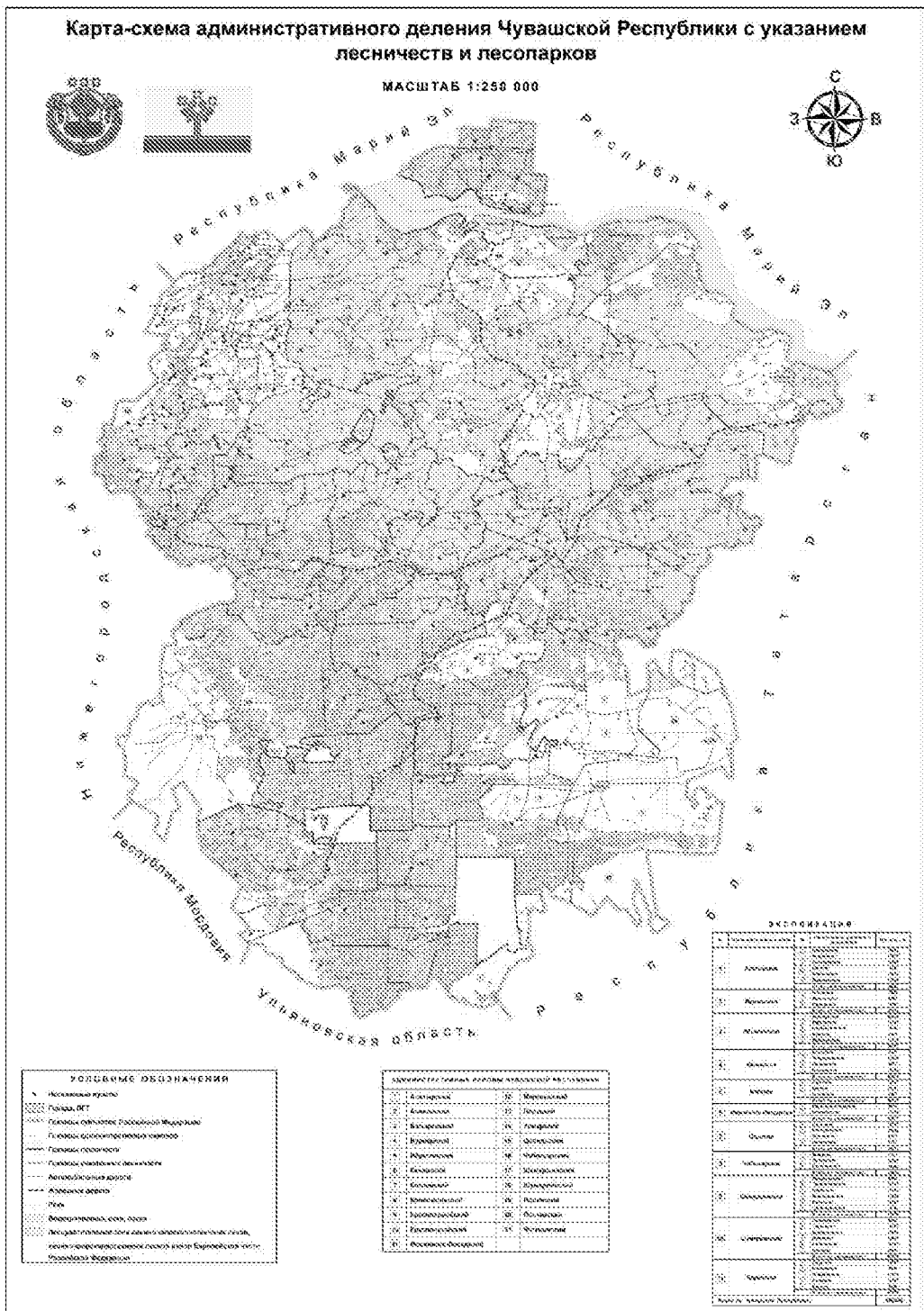
Глава  
Чувашской Республики – М.И. Матвеев

г. Чебоксары  
1 апреля 2015 года  
№ 49



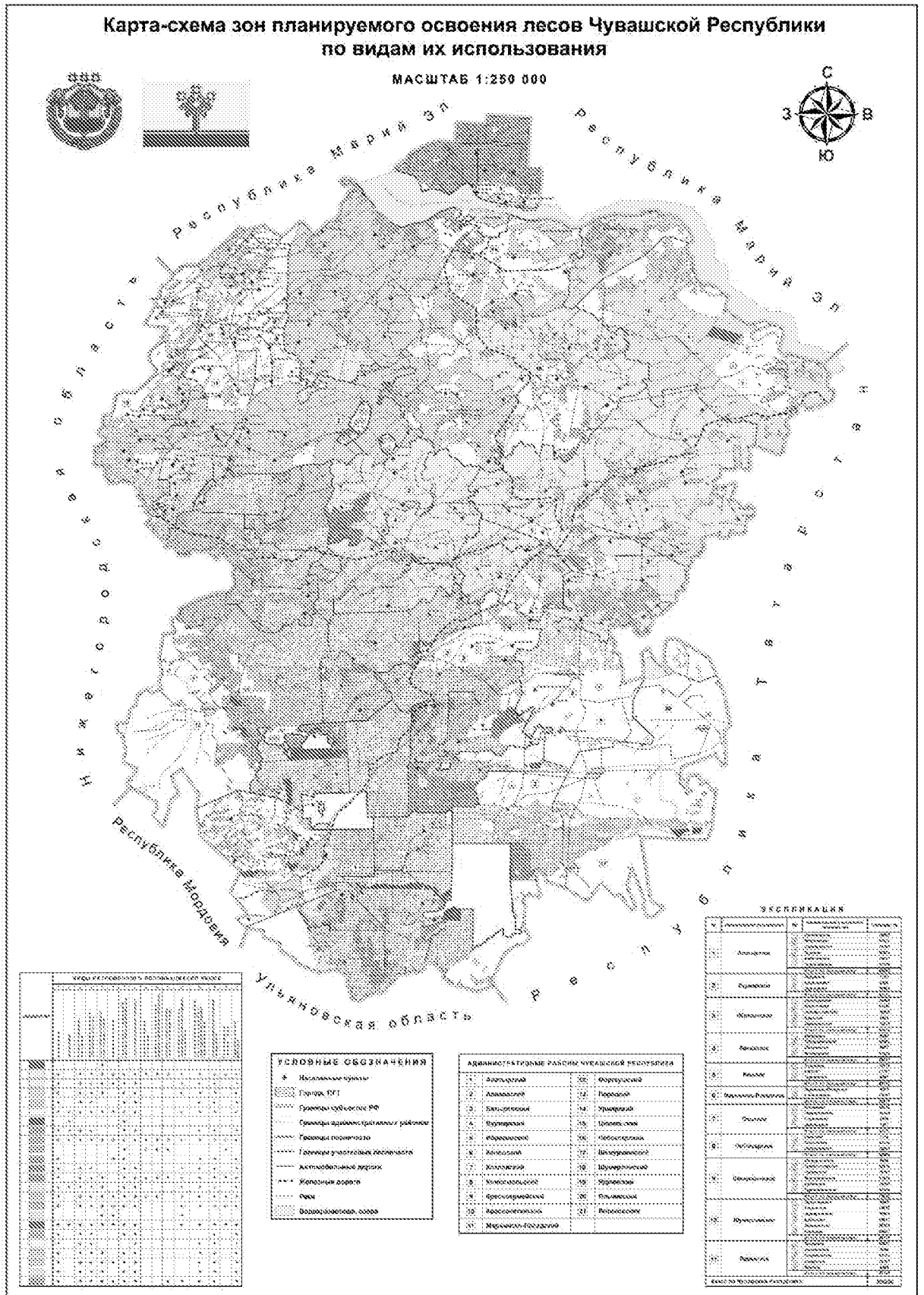
## ТЕМАТИЧЕСКИЕ КАРТЫ

### 1. Карта-схема административного деления территории Чувашской Республики с указанием лесничеств и лесопарков

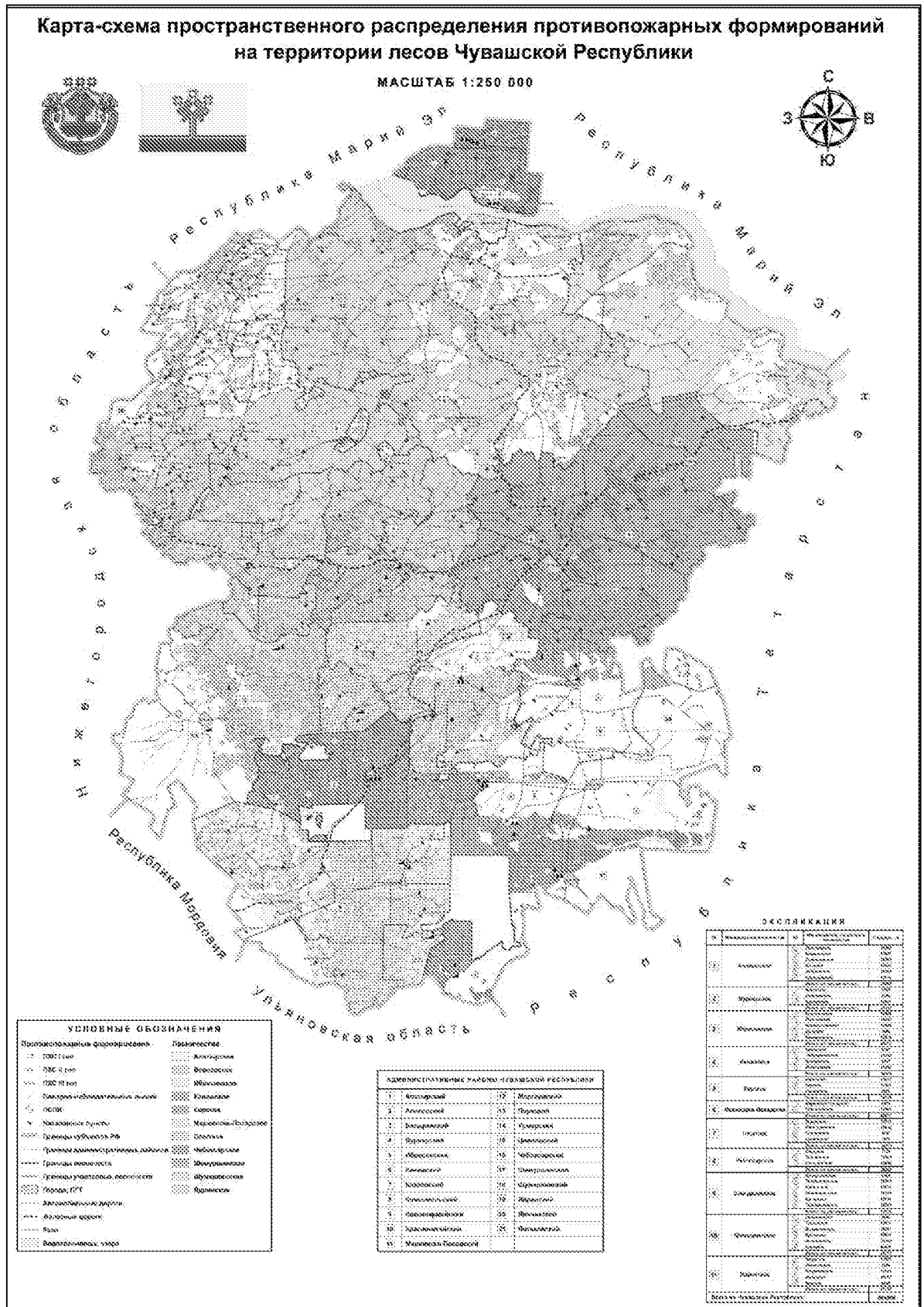




3. Карта-схема зон планируемого освоения лесов Чувашской Республики по видам их использования



4. Карта-схема пространственного распределения противопожарных формирований на территории лесов в Чувашской Республике





Приложение № 2  
к Указу Главы  
Чувашской Республики  
от 01.04.2015 № 49

Приложение № 2  
к Лесному плану  
Чувашской Республики

## ПОКАЗАТЕЛИ

лесов, расположенных на землях лесного фонда и землях иных категорий, распределение их площади по лесным районам

№ пп	Наименование лесничества (лесопарка)	Общая площадь, тыс. га	Распределение общей площади лесов по их целевому назначению, тыс. га			Площадь, покрытая лесной растительностью, тыс. га	Общий запас древесины, тыс. куб. м	Общий средний прирост запаса древесины, тыс. куб. м
			защитные леса	эксплуатационные леса	резервные леса			
1	2	3	4	5	6	7	8	9
<b>Район хвойно-широколиственных (смешанных) лесов европейской части Российской Федерации</b>								
<b>Леса, расположенные на землях лесного фонда</b>								
1.	Алатырское	85,2	37,6	47,6	0	79,2	9410,6	262,0
2.	Вурнарское	33,1	17,6	15,5	0	31,7	4558,8	117,0
3.	Ибресинское	80,5	26,1	54,4	0	76,5	4203,2	106,7
4.	Канашское	38,7	28,9	9,8	0	37,2	5207,4	112,5
5.	Кирское	49,1	9,7	39,4	0	46,5	5657,9	171,9
6.	Мариинско-Посадское	22,9	22,9	0	0	21,6	2994,5	55,0
7.	Опытное	34,8	34,8	0	0	33,1	4596,9	87,4
8.	Чебоксарское	32,0	32,0	0	0	23,9	4841,5	89,6
9.	Шемуршинское	73,6	36,6	37,0	0	69,6	9329,9	258,2
10.	Шумерлинское	99,2	43,1	56,1	0	92,7	11418,8	302,8
11.	Ядринское	47,1	36,4	10,7	0	43,2	5710,0	123,6
	<b>Итого</b>	<b>596,2</b>	<b>325,7</b>	<b>270,5</b>	<b>0</b>	<b>555,2</b>	<b>67929,5</b>	<b>1686,7</b>

1	2	3	4	5	6	7	8	9
<b>Леса, произрастающие на землях населенных пунктов</b>								
12.	-	1,3	1,3	отсутствуют материалы лесоустройства				
<b>Леса, произрастающие на землях иных категорий</b>								
13.	-	0,9	0,9	отсутствуют материалы лесоустройства				
<b>Леса, расположенные на землях особо охраняемых природных территорий</b>								
14.	НП «Чăваш вăрманĕ»	24,8	24,8	0	0	23,7	3055,9	76,2
15.	ГПЗ «Присурский»	9,0	9,0	0	0	8,5	302,8	5,9
<b>Итого</b>		<b>33,8</b>	<b>33,8</b>	<b>0</b>	<b>0</b>	<b>32,2</b>	<b>3358,7</b>	<b>82,1</b>
Итого по району хвойно-широколиственных (смешанных) лесов европейской части Российской Федерации		632,2	361,7	270,5	0	587,4	71288,2	1768,8
Всего по Чувашской Республике		632,2	361,7	270,5	0	587,4	71288,2	1768,8
в том числе:								
леса, расположенные на землях лесного фонда		596,2	325,7	270,5	0	555,2	67929,5	1686,7
леса, расположенные на землях обороны и безопасности		0	0	0	0	0	0	0
леса, произрастающие на землях населенных пунктов		1,3	1,3	отсутствуют материалы лесоустройства				
леса, произрастающие на землях иных категорий		0,9	0,9	отсутствуют материалы лесоустройства				
леса, расположенные на землях особо охраняемых природных территорий		33,8	33,8	0	0	32,2	3358,7	82,1

Приложение № 3  
к Указу Главы  
Чувашской Республики  
от 01.04.2015 № 49

Приложение № 3  
к Лесному плану  
Чувашской Республики

**РАСПРЕДЕЛЕНИЕ ПЛОЩАДИ  
лесных насаждений и запасов древесины по группам древесных пород и группам возраста**

Числитель – площадь, тыс. га  
Знаменатель – запас, тыс. куб. м

Наименование лесничества (лесопарка)	Хвойные древесные породы						Твердолиственные древесные породы						Мягколиственные древесные породы					
	всего	в том числе по группам возраста					всего	в том числе по группам возраста					всего	в том числе по группам возраста				
		молодня- ки	средне- воз- растные	приспе- вающие	спелые и перестой- ные	в том числе перестой- ные		молодня- ки	средне- воз- растные	приспе- вающие	спелые и перестой- ные	в том числе перестой- ные		молодня- ки	средне- воз- растные	приспе- вающие	спелые и перестой- ные	в том числе перестой- ные
1	2	3	4	5	6	7	8	9	10	11	12	13	14	15	16	17	18	19
<b>Леса, расположенные на землях лесного фонда</b>																		
Алатырское	34,1	22,3	6,7	4,3	0,3	0,005	4,2	0,6	2,3	0,1	1,3	1,0	40,4	17,3	12,6	3,9	6,6	1,5
	4363,9	1529,9	1585,3	1161,6	87,1	1,1	509,2	26,1	255,3	14,6	213,2	145,6	4519,6	780,0	1821,4	710,1	1208,1	282,3
Вурнарское	8,7	7,0	1,4	0,064	0,2	0,044	7,1	3,3	3,2	0,2	0,4	0,3	15,9	4,3	5,2	2,1	4,3	1,2
	1190,0	673,8	414,0	22,9	79,3	14,1	765,2	165,3	499,1	26,5	74,3	62,5	2603,5	168,8	872,0	446,5	1116,2	310,1
Ибресинское	30,3	23,4	4,8	2,0	0,1	0,031	4,7	2,3	1,9	0,1	0,1	0,043	41,3	15,9	14,2	6,5	4,9	2,4
	1682,6	846,5	503,7	283,8	48,6	6,8	327,9	105,3	177,1	15,5	30,0	10,6	2192,7	304,7	707,9	477,7	702,4	334,6
Канашское	6,2	5,3	0,7	0,1	0,1	0	18,0	5,8	12,1	0,1	0,1	0,026	12,9	1,9	5,8	2,3	2,9	0,4
	719,3	459,4	186,8	37,2	35,9	0	2011,2	217,8	1769,0	12,6	11,8	2,9	2476,8	90,7	1016,3	571,5	798,3	95,6
Кирское	18,0	12,1	4,6	1,1	0,2	0,1	1,8	0,2	0,8	0,4	0,3	0,2	26,6	11,4	11,3	2,5	1,4	0,5
	2533,1	969,6	1182,3	336,3	44,9	25,9	202,8	8,1	70,2	79,3	45,2	30,7	2919,9	409,6	1744,6	486,1	279,6	96,2
Маринско-Посадское	2,6	2,3	0,3	0,028	0	0	15,3	4,8	9,2	0,5	0,7	0,3	3,3	0,4	1,5	0,4	0,9	0,4
	185,8	93,9	84,5	7,4	0	0	2197,1	266,0	1644,5	131,4	155,2	64,3	553,3	25,2	204,6	87,3	236,2	111,1
Опытное	3,2	2,7	0,4	0,021	0,019	0,014	23,0	5,5	15,9	0,8	0,8	0,2	6,9	1,3	2,0	0,9	2,7	0,6
	420,2	285,9	122,4	7,4	4,5	3,2	2780,9	243,2	2305,9	114,7	117,1	38,8	1395,8	57,1	380,7	230,7	727,3	146,9
Чебоксарское	17,9	7,8	8,9	0,8	0,4	0,068	0	0	0	0	0	0	6,1	1,4	3,5	0,6	0,6	0,005

1	2	3	4	5	6	7	8	9	10	11	12	13	14	15	16	17	18	19
	3889,7	698,2	2694,6	288,6	208,3	25,5	0	0	0	0	0	0	951,8	30,9	597,3	165,5	158,1	1,5
Шемуршинское	35,6	25,6	4,4	3,3	2,2	0,2	4,9	2,1	2,3	0,3	0,2	0,037	29,0	9,8	11,2	3,5	4,4	1,6
	4746,0	2036,1	1110,3	939,5	660,1	72,7	526,7	120,7	334,7	40,9	30,4	5,5	4056,2	397,9	1695,3	783,9	1179,1	429,5
Шумерлинское	17,4	13,5	2,6	1,1	0,2	0,027	23,6	10,4	10,5	1,7	1,1	0,5	50,8	14,7	23,0	5,4	7,7	2,7
	2257,1	1138,5	742,0	317,8	58,8	7,0	2449,5	523,3	1483,3	274,3	168,6	79,1	6677,2	564,7	3502,5	996,9	1613,1	582,0
Ядринское	4,4	3,6	0,5	0,1	0,039	0	23,0	9,3	11,2	1,7	0,8	0,1	15,6	4,0	5,7	1,5	4,4	0,9
	541,9	323,8	151,0	53,0	14,1	0	2644,0	444,2	1769,3	287,8	142,7	16,4	2518,8	159,4	907,9	337,5	1114,0	244,1
Итого	178,4	126,2	35,3	13,0	3,9	0,5	125,7	44,7	69,4	5,9	5,7	2,7	249,0	82,4	96,0	29,9	40,8	12,3
	22529,6	9055,6	8776,9	3455,5	1241,6	156,3	14414,5	2120,0	10308,4	997,6	988,5	456,4	30865,6	2989,0	13450,5	5293,7	9132,4	2633,9
<b>Леса, расположенные на землях обороны и безопасности</b>																		
Итого	0	0	0	0	0	0	0	0	0	0	0	0	0	0	0	0	0	0
	0	0	0	0	0	0	0	0	0	0	0	0	0	0	0	0	0	0
<b>Леса, произрастающие на землях населенных пунктов</b>																		
Итого	отсутствуют материалы лесоустройства																	
<b>Леса, произрастающие на землях иных категорий</b>																		
Итого	отсутствуют материалы лесоустройства																	
<b>Леса, расположенные на землях особо охраняемых природных территорий</b>																		
НП «Чаваш вярманё»	11,1	5,7	5,1	0,068	0,1	0,006	0,4	0,024	0,1	0,1	0,1	0	12,2	5,6	4,2	1,1	1,3	0,1
	1563,3	325,5	1196,6	16,0	25,2	1,4	54,0	0,8	18,6	15,8	18,8	0	1438,3	284,0	622,7	238,0	293,6	19,5
ГПЗ «Присурский»	3,7	2,7	0,7	0,2	0,1	0,006	0,051	0,013	0,036	0	0,002	0,001	4,7	1,8	1,4	0,6	0,9	0,080
	89,5	29,2	21,2	7,7	31,4	0,6	1,6	0,2	1,1	0	0,3	0,1	211,7	23,4	25,6	32,7	130,0	8,0
Итого	14,8	8,4	5,8	0,268	0,2	0,012	0,451	0,037	0,136	0,1	0,102	0,001	16,9	7,4	5,6	1,7	2,2	0,18
	1652,8	354,7	1217,8	23,7	56,6	2,0	55,6	1,0	19,7	15,8	19,1	0,1	1650	307,4	648,3	270,7	423,6	27,5
Всего	193,2	134,6	41,1	13,268	4,1	0,512	126,151	44,737	69,536	6	5,802	2,701	265,9	89,8	101,6	31,6	43	12,48
	24182,4	9410,3	9994,7	3479,2	1298,2	158,3	14470,1	2121	10328,1	1013,4	1007,6	456,5	32515,6	3296,4	14098,8	5564,4	9556	2661,4

Приложение № 4  
к Указу Главы  
Чувашской Республики  
от 01.04.2015 № 49

Приложение № 4  
к Лесному плану  
Чувашской Республики

**ПОКАЗАТЕЛИ**  
**эксплуатационных лесов по лесничествам и лесопаркам**

**1. Площадь лесных насаждений в эксплуатационных лесах, в которых допускается заготовка древесины при рубке  
спелых и перестойных лесных насаждений**

(тыс. га)

№ пп	Наименование лесничества (лесопарка)	Всего	Хвойные древесные породы						Твердолиственные древесные породы					Мягколиственные древесные породы						
			итого	в том числе по группам возраста					итого	в том числе по группам возраста				итого	в том числе по группам возраста					
				молодняки	средне-возрастные	приспевающие	спелые и перестойные	в том числе перестойные		молодняки	средне-возрастные	приспевающие	спелые и перестойные		в том числе перестойные	молодняки	средне-возрастные	приспевающие	спелые и перестойные	в том числе перестойные
<b>Леса, расположенные на землях лесного фонда</b>																				
1.	Алатырское	45,3	20,1	14,9	3,3	1,8	0,1	0,005	0,4	0,2	0,056	0,015	0,046	0,003	24,8	10,4	8,7	2,7	3,1	0,3
2.	Вурнарское	14,8	2,6	2,3	0,3	0,004	0,002	0	3,6	1,9	1,4	0,1	0,1	0,1	8,6	3,0	3,3	1,3	1,0	0,2
3.	Ибресинское	51,7	18,7	14,0	3,7	1,0	0,002	0	3,6	2,1	1,3	0,1	0,1	0,043	29,4	12,7	11,3	4,1	1,3	0,8
4.	Канашское	9,4	1,3	1,3	0,005	0,007	0,004	0	2,4	1,2	1,1	0,009	0,010	0	5,7	1,0	3,1	0,9	0,6	0,2
5.	Кирское	37,4	14,3	10,6	3,1	0,6	0,064	0,039	0,4	0,2	0,1	0,002	0,1	0,1	22,7	10,0	9,9	2,1	0,7	0,3
6.	Мариинско-Посадское	0	0	0	0	0	0	0	0	0	0	0	0	0	0	0	0	0	0	0
7.	Опытное	0	0	0	0	0	0	0	0	0	0	0	0	0	0	0	0	0	0	0
8.	Чебоксарское	0	0	0	0	0	0	0	0	0	0	0	0	0	0	0	0	0	0	0
9.	Шемуршинское	35,0	14,3	11,6	1,4	1,2	0,1	0,014	1,7	1,0	0,6	0,025	0,009	0	19,0	6,5	8,1	2,5	1,9	0,7
10.	Шумерлинское	53,2	11,4	9,6	1,2	0,6	0,052	0,003	10,7	6,1	4,2	0,3	0,1	0,080	31,0	8,9	15,4	3,7	3,0	1,2
11.	Ядринское	10,1	1,2	1,0	0,1	0,034	0	0	5,3	3,1	1,9	0,2	0,1	0,018	3,6	1,0	1,4	0,5	0,7	0,083
	<b>Итого</b>	<b>256,9</b>	<b>83,9</b>	<b>65,3</b>	<b>13,1</b>	<b>5,2</b>	<b>0,3</b>	<b>0,061</b>	<b>28,1</b>	<b>15,8</b>	<b>10,656</b>	<b>0,751</b>	<b>0,565</b>	<b>0,344</b>	<b>144,8</b>	<b>53,5</b>	<b>61,2</b>	<b>17,8</b>	<b>12,3</b>	<b>3,783</b>

**2. Запас спелых и перестойных лесных насаждений в эксплуатационных лесах, в которых допускается заготовка древесины при рубке спелых и перестойных лесных насаждений**

(тыс. куб. м)

№ пп	Наименование лесничества (лесопарка)	Всего	В том числе по группам пород			В том числе по основным породам									
			хвойные	твердолиственные	мягколиственные	сосна	ель	дуб высокоствольный	дуб низкоствольный	береза	осина	ольха серая	ольха черная	липа	тополь
<b>Леса, расположенные на землях лесного фонда</b>															
1.	Алатырское	5190,3	2298,9	28,7	2862,7	2263,9	34,2	2,9	14,4	1937,5	459,1	0	51,1	413,9	0,9
2.	Вурнарское	1799,0	273,5	361,2	1164,3	241,8	15,9	361,0	0	680,7	108,4	0	14,4	355,4	1,8
3.	Ибресинское	2525,6	1023,7	237,4	1264,5	870,2	126,7	220,8	14,2	807,0	94,9	0	51,2	310,0	0,3
4.	Канашское	1214,3	87,6	196,5	930,2	65,8	13,4	194,8	0	101,0	152,6	0	1,4	673,7	1,5
5.	Кирское	4352,0	1785,8	45,4	2520,8	1750,0	35,0	0	45,4	1857,6	316,1	0	37,7	309,4	0
6.	Мариинско-Посадское	0	0	0	0	0	0	0	0	0	0	0	0	0	0
7.	Опытное	0	0	0	0	0	0	0	0	0	0	0	0	0	0
8.	Чебоксарское	0	0	0	0	0	0	0	0	0	0	0	0	0	0
9.	Шемуршинское	4366,0	1715,6	163,5	2486,9	1628,1	71,3	152,6	4,0	1205,5	85,2	0	34,5	718,0	1,2
10.	Шумерлинское	6451,2	1330,9	1001,0	4119,3	1199,5	97,1	953,8	2,5	2142,0	393,9	12,6	115,1	1447,5	4,3
11.	Ядринское	1156,2	141,0	493,2	522,0	107,8	13,1	476,5	0	208,9	56,2	0,9	19,0	232,8	3,4
<b>Итого</b>		<b>27054,6</b>	<b>8657</b>	<b>2526,9</b>	<b>15870,7</b>	<b>8127,1</b>	<b>406,7</b>	<b>2362,4</b>	<b>80,5</b>	<b>8940,2</b>	<b>1666,4</b>	<b>13,5</b>	<b>324,4</b>	<b>4460,7</b>	<b>13,4</b>



















1	2	3	4	5	6	7	8	9	10	11	12	13	14	15	16
		плантаций и их эксплуатация													
		Выращивание лесных плодовых, ягодных, декоративных растений, лекарственных растений	га	-	47581,4	47581,4	47581,4	0	0	0	0	0	0	0	142744,2
		Выращивание посадочного материала лесных растений (саженцев, семян)	тыс. шт.	1600	1449,4	222,6	645,3	2044,8	2300	1000	1000	1000	1000	1000	13262,1
		Выполнение работ по геологическому изучению недр, разработка месторождений полезных ископаемых	га	-	76346,5	76346,5	76346,5	70	70	118	120	120	120	120	229777,5
		Строительство и эксплуатация водохранилищ и иных искусственных водных объектов, гидротехнических сооружений, морских портов, морских терминалов, речных портов, причалов	га	-	76506	76506	76506	0	0	0	0	0	0	0	229518
		Строительство, реконструкция, эксплуатация линейных объектов	га	-	76506	76506	76506	0	0	0	0	0	0	0	229518
		Осуществление религиозной деятельности	га	-	76506	76506	76506	0	0	0	0	0	0	0	229518
		Переработка древесины и иных лесных ресурсов	га	-	47581,4	47581,4	47581,4	0,3	0,3	0	0	0	0	0	142744,8
2.	Вурнарское	Заготовка древесины	тыс. куб. м	-	54,1	54,1	54,1	54,1	38	38	38	38	38	38	414



















































1	2	3	4	5	6	7	8	9	10	11	12	13	14	15	16
		стилка, опавшие листья, камыш, тростник													
		Заготовка пищевых лесных ресурсов и сбор лекарственных растений, в том числе:													
		орехи	ц	-	114	114	114	114	114	114	114	114	114	114	1140
		ягоды	ц	-	6,2	6,2	6,2	6,2	6,2	6,2	6,2	6,2	6,2	6,2	62
		грибы	ц	-	22,3	22,3	22,3	22,3	22,3	22,3	22,3	22,3	22,3	22,3	223
		лекарственное сы- рье	ц	-	5,6	5,6	5,6	5,6	5,6	5,6	5,6	5,6	5,6	5,6	56
		березовый сок	ц	-	3	3	3	3	3	3	3	3	3	3	30
		Осуществление ви- дов деятельности в сфере охотничьего хозяйства	га	-	44414,5	44414,5	44414,5	0	0	3848,0	3848,0	3848,0	3848,0	3848,0	152483,5
		Ведение сельского хозяйства, в том числе:													
		выращивание сель- скохозяйственных культур	га	-	44414,5	44414,5	44414,5	44414,5	44414,5	44414,5	44414,5	44414,5	44414,5	44414,5	444145
		сенокосение	га	-	13	13	13	13	13	13	13	13	13	13	130
		выпас сельскохо- зяйственных жи- вотных	га	-	780	780	780	780	780	780	780	780	780	780	7800
		пчеловодство	шт.	-	10375	10375	10375	10375	10375	10375	10375	10375	10375	10375	103750
		Осуществление научно-исследова- тельской деятель- ности, образова- тельной деятельно- сти	га	-	47160	47160	47160	0	0	0	0	0	0	0	141480
		Осуществление ре- креационной дея- тельности	га	-	45106,5	45106,5	45106,5	2,1	2,6	3,2	3,7	4,3	4,8	5,4	135345,6



1	2	3	4	5	6	7	8	9	10	11	12	13	14	15	16
Всего по лесам, расположенным на землях лесного фонда (по видам использования лесов)															
	Заготовка древесины	тыс. куб. м	-	633,3	633,3	633,3	633,3	438,1	438,1	438,1	438,1	438,1	438,1	438,1	5085,2
	Заготовка живицы	т	-	980	980	980	0	0	0	0	0	0	0	0	2940
	Заготовка и сбор недревесных лесных ресурсов, в том числе:														
	хворост	тыс. куб. м	-	283	283	283	283	283	283	283	283	283	283	283	2830
	береста	т	-	20	20	20	20	20	20	20	20	20	20	20	200
	кора	т	-	37,8	37,8	37,8	37,8	37,8	37,8	37,8	37,8	37,8	37,8	37,8	378
	веточный корм	т	-	1044	1044	1044	1044	1044	1044	1044	1044	1044	1044	1044	10440
	сосновые и еловые лапы	т	-	995	995	995	995	995	995	995	995	995	995	995	9950
	ели для новогодних праздников	тыс. шт.	-	312	312	312	282,2	285,2	285,2	285,2	285,2	285,2	285,2	285,2	2929,4
	мох, лесная подстилка, опавшие листья, камыш, тростник	т	-	383	383	383	383	383	383	383	383	383	383	383	3830
	Заготовка пищевых лесных ресурсов и сбор лекарственных растений, в том числе:														
	орехи	ц	-	278	278	278	278	278	278	278	278	278	278	278	2780
	ягоды	ц	-	196,6	196,6	196,6	196,6	196,6	196,6	196,6	196,6	196,6	196,6	196,6	1966
	грибы	ц	-	425,4	425,4	425,4	425,4	425,4	425,4	425,4	425,4	425,4	425,4	425,4	4254
	лекарственное сырье	ц	-	43,2	43,2	43,2	43,2	43,2	43,2	43,2	43,2	43,2	43,2	43,2	432
	березовый сок	ц	-	1374	1374	1374	1374	1374	1374	1374	1374	1374	1374	1374	13740
	Осуществление видов деятельности в сфере охотничьего хозяйства	га	-	530634,9	530634,9	530634,9	26162	27014	28009	28994	29987	30838	31754	1794663	













Приложение № 7  
к Указу Главы  
Чувашской Республики  
от 01.04.2015 № 49

Приложение № 18  
к Лесному плану  
Чувашской Республики

**ПЛАНИРУЕМЫЕ МЕРОПРИЯТИЯ  
по воспроизводству лесов и лесоразведению (общий объем)**

№ пп	Наименование лесничества (лесопарка)	Наименование мероприятий	Единица измерения	Объемы по годам											Всего на планируемый период
				2007	2009	2010	2011	2012	2013	2014	2015	2016	2017	2018	
1	2	3	4	5	6	7	8	9	10	11	12	13	14	15	16
Леса, расположенные на землях лесного фонда															
1.	Алатырское	Лесовосстановление и лесоразведение на землях лесного фонда искусственным путем	га	99	105	95,7	132,5	145	170	150	100	95	95	95	1282,2
		Лесовосстановление – всего	га	99	105	95,7	132,5	145	170	150	100	95	95	95	1282,2
		в том числе:													
		искусственное лесовосстановление (создание лесных культур)	га	87	85	95,7	132,5	55	100	100	50	50	50	50	855,2
		из них улучшенным посадочным материалом	га	35	52	20	37	28,5	50	0	20	20	20	20	302,5
		комбинированное лесовосстановление	га	0	0	0	0	40	50	40	40	30	30	30	260
		естественное лесовосстановление (содействие лесовосстановлению)	га	12	20	0	0	50	20	10	10	15	15	15	167









1	2	3	4	5	6	7	8	9	10	11	12	13	14	15	16
		лесосеменные плантации	га	0	0	0	0	0	0	0	0	0	0	0	0
		архивы клонов и маточные плантации плюсовых насаждений	га	0	0	0	0	0	0	0	0	0	0	0	0
		испытательные культуры	га	0	0	0	0	0	0	0	0	0	0	0	0
		постоянные лесосеменные участки	га	0	0	0	0	0	0	0	0	0	0	0	0
		Уход за аттестованными объектами генетико-селекционного комплекса – всего	га	0	0	11,6	0	0	0	5	6,6	0	5	6,6	34,8
		в том числе:													
		уход за лесосеменными плантациями, испытательными культурами, архивами клонов и маточными плантациями плюсовых деревьев	га	0	0	0	0	0	0	0	0	0	0	0	0
		уход за постоянными лесосеменными участками	га	0	0	11,6	0	0	0	5	6,6	0	5	6,6	34,8
		Уход за плюсовыми деревьями	шт.	0	0	0	0	0	5	0	10	5	5	5	30
		Заготовка семян лесных растений	кг	1016	14	1010	10	10	660	510	510	510	510	510	5270
		из них заготовка семян с улучшенными свойствами	кг	0	0	0	0	0	0	0	0	0	0	0	0
		Выращивание стандартного посадочного материала для лесовосстановления и лесоразведения на землях лесного фонда искусственным путем	тыс. шт.	1137	919	285	650	851	550	450	450	450	450	450	6642
		из них с улучшенными свойствами	тыс. шт.	158	160	169,5	330	0	0	50	50	50	50	50	1067,5
		Ввод молодняков в категорию хозяйственно-ценных древесных насаждений	га	135	131	178	117	126	60	20	20	30	25	25	867

1	2	3	4	5	6	7	8	9	10	11	12	13	14	15	16
3.	Ибресинское	Лесовосстановление и лесоразведение на землях лесного фонда искусственным путем	га	200	200	173	247	127	70	70	61	61	61	61	1331
		Лесовосстановление – всего	га	200	200	173	247	127	70	65	55	55	55	55	1302
		в том числе:													
		искусственное лесовосстановление (создание лесных культур)	га	143	125	158	217	107	70	55	45	45	45	45	1055
		из них улучшенным посадочным материалом	га	29	96	125	170	75	0	0	20	20	30	30	595
		комбинированное лесовосстановление	га	0	0	0	0	0	0	0	0	0	0	0	0
		естественное лесовосстановление (содействие лесовосстановлению)	га	57	75	15	30	20	0	10	10	10	10	10	247
		из них содействие естественному лесовосстановлению	га	57	75	15	30	20	0	10	10	10	10	10	247
		Лесоразведение на землях лесного фонда искусственным путем	га	0	0	0	0	0	0	5	6	6	6	6	29
		Проведение агротехнического ухода за лесными культурами (в переводе на однократный)	га	428	1017	525	994	1000	800	400	325	306	306	306	6407
		Дополнение лесных культур	га	150	80	174	120	111	120	90	70	70	70	70	1125
		Подготовка лесного участка для лесовосстановления (расчистка)	га	0	0	0	93	0	0	0	0	0	0	0	93
		Обработка почвы под лесовосстановление и лесоразведение	га	127	157,3	141,5	168	75	60	51	51	51	51	51	988,8
		Обработка почвы под лесные культуры и лесоразведение	га	127	157,3	141,5	168	75	60	51	51	51	51	51	983,8







1	2	3	4	5	6	7	8	9	10	11	12	13	14	15	16
		Уход за плюсовыми деревьями	шт.	25	0	0	0	0	5	5	5	5	5	5	55
		Заготовка семян лесных растений	кг	1650	40	1066	30	25	1025	960	960	960	960	960	8636
		из них заготовка семян с улучшенными свойствами	кг	0	0	0	0	0	0	0	0	0	0	0	0
		Выращивание стандартного посадочного материала для лесовосстановления и лесоразведения на землях лесного фонда искусственным путем	тыс. шт.	1249,8	377,6	213,3	600,3	481,3	220	220	220	220	220	220	4242,3
		из них с улучшенными свойствами	тыс. шт.	0	0	122,1	87	0	0	0	0	0	0	0	209,1
		Ввод молодняков в категорию хозяйственно-ценных древесных насаждений	га	192	182	138	125	111	50	40	20	20	15	10	903
5.	Кирское	Лесовосстановление и лесоразведение на землях лесного фонда искусственным путем	га	56	55	59,4	109	114	50	35	42	42	37	37	636,4
		Лесовосстановление – всего	га	56	55	59,4	109	114	50	34	41	41	36	36	631,4
		в том числе:													
		искусственное лесовосстановление (создание лесных культур)	га	44	45	53,1	94	94	42	19	21	21	21	21	475,1
		из них улучшенным посадочным материалом	га	10	15	45	30	20	20	19	20	20	20	20	239
		комбинированное лесовосстановление	га	0	0	0	0	0	0	10	10	10	5	5	40
		естественное лесовосстановление (содействие лесовосстановлению)	га	12	10	6,3	15	20	8	5	10	10	10	10	116,3
		из них содействие естественному лесовосстановлению	га	12	10	6,3	15	20	8	5	10	10	10	10	116,3





1	2	3	4	5	6	7	8	9	10	11	12	13	14	15	16
		в том числе:													
		уход за лесосеменными плантациями, испытательными культурами, архивами клонов и маточными плантациями плюсовых деревьев	га	0	0	0	0	0	0	0	0	0	0	0	0
		уход за постоянными лесосеменными участками	га	5	5	0	0	0	0	0	0	0	0	0	10
		Уход за плюсовыми деревьями	шт.	0	0	0	25	0	5	5	5	5	5	5	55
		Заготовка семян лесных растений	кг	0	0	0	45	0	0	0	0	0	0	0	45
		из них заготовка семян с улучшенными свойствами	кг	0	0	0	0	0	0	0	0	0	0	0	0
		Выращивание стандартного посадочного материала для лесовосстановления и лесоразведения на землях лесного фонда искусственным путем	тыс. шт.	401	702	269,6	501	550	500	500	500	500	500	500	5423,6
		из них с улучшенными свойствами	тыс. шт.	64	100	269,6	343	0	400	300	300	300	300	300	2676,6
		Ввод молодняков в категорию хозяйственно-ценных древесных насаждений	га	187	75	141	93	207	94	80	50	50	100	100	1177
6.	Мариинско-Посадское	Лесовосстановление и лесоразведение на землях лесного фонда искусственным путем	га	45	25	23	25	20	12	6	6	10	10	10	192
		Лесовосстановление – всего	га	45	25	23	25	20	12	3	5	9	10	10	187
		в том числе:													
		искусственное лесовосстановление (создание лесных культур)	га	25	25	5	25	20	10	3	5	9	10	10	147



1	2	3	4	5	6	7	8	9	10	11	12	13	14	15	16
		архивы клонов и маточные плантации плюсовых насаждений	га	0	0	0	0	0	0	0	0	0	0		0
		испытательные культуры	га	0	0	0	0	0	0	0	0	0	0		0
		постоянные лесосеменные участки	га	0	0	0	0	0	0	0	0	0	0		0
		Уход за аттестованными объектами генетико-селекционного комплекса – всего	га	0	0	5	12	15	15	15	15	15	15	15	122
		в том числе:													
		уход за лесосеменными плантациями, испытательными культурами, архивами клонов и маточными плантациями плюсовых деревьев	га	0	0	0	0	0	0	0	0	0	0	0	0
		уход за постоянными лесосеменными участками	га	0	0	5	12	15	15	15	15	15	15	15	122
		Уход за плюсовыми деревьями	шт.	0	0	0	40	20	10	0	10	10	10	10	110
		Заготовка семян лесных растений	кг	1004	20	800	4,9	5	665	530	650	700	700	700	5778,9
		из них заготовка семян с улучшенными свойствами	кг	0	0	0	0	0	0	0	0	0	0	0	0
		Выращивание стандартного посадочного материала для лесовосстановления и лесоразведения на землях лесного фонда искусственным путем	тыс. шт.	1410	728	437,9	526,5	493,9	220	220	220	300	300	300	5156,3
		из них с улучшенными свойствами	тыс. шт.	0	0	0	0	0	0	0	0	4	4	4	12
		Ввод молодняков в категорию хозяйственно-ценных древесных насаждений	га	213	168	200	165	101	71	10	40	35	2	12	1017

1	2	3	4	5	6	7	8	9	10	11	12	13	14	15	16
7.	Опытное	Лесовосстановление и лесоразведение на землях лесного фонда искусственным путем	га	66	45	10	10	20	25	5	14	15	35	55	300
		Лесовосстановление – всего	га	66	45	10	10	20	13,3	5	14	15	35	39	272,3
		в том числе:													
		искусственное лесовосстановление (создание лесных культур)	га	45	45	10	10	20	13,3	5	14	15	35	39	251,3
		из них улучшенным посадочным материалом	га	0	0	0	0	0	0	0	0	0	0	0	0
		комбинированное лесовосстановление	га	0	0	0	0	0	0	0	0	0	0	0	0
		естественное лесовосстановление (содействие лесовосстановлению)	га	21	0	0	0	0	0	0	0	0	0	0	21
		из них содействие естественному лесовосстановлению	га	21	0	0	0	0	0	0	0	0	0	0	21
		Лесоразведение на землях лесного фонда искусственным путем	га	0	0	0	0	0	11,7	0	3	3	3	3	23,7
		Проведение агротехнического ухода за лесными культурами (в переводе на однократный)	га	250	260	100	195	170	160	125	102	83	163	265	1873
		Дополнение лесных культур	га	101	10	25	25	10,5	20	10	5	5	15	15	241,5
		Подготовка лесного участка для лесовосстановления (расчистка)	га	0	0	0	3	0	0	0	0	0	0	0	3
		Обработка почвы под лесовосстановление и лесоразведение	га	45	10	10	10	35	5	14	15	35	55	56	290
		Обработка почвы под лесные культуры и лесоразведение	га	45	10	10	10	35	5	14	15	35	55	56	290



1	2	3	4	5	6	7	8	9	10	11	12	13	14	15	16
		Выращивание стандартного посадочного материала для лесовосстановления и лесоразведения на землях лесного фонда искусственным путем	тыс. шт.	921	1348,5	1285	1151,5	455,5	450	25	70	75	175	275	6231,5
		из них с улучшенными свойствами	тыс. шт.	0	0	0	0	0	0	0	0	0	0	0	0
		Ввод молодняков в категорию хозяйственно-ценных древесных насаждений	га	115	128	75	57	59	50	31,5	39,4	3,3	10	20	588,2
8.	Чебоксарское	Лесовосстановление и лесоразведение на землях лесного фонда искусственным путем	га	0	0	15	455	378	340	412	310	246	246	246	2648
		Лесовосстановление – всего	га	0	0	15	455	378	340	412	310	246	246	246	2648
		в том числе:													
		искусственное лесовосстановление (создание лесных культур)	га	0	0	15	435	110	270	332	260	220	220	220	2082
		из них улучшенным посадочным материалом	га	0	0	0	0	0	100	140	0	0	0	0	240
		комбинированное лесовосстановление	га	0	0	0	0	100	70	80	50	0	0	0	300
		естественное лесовосстановление (содействие лесовосстановлению)	га	0	0	0	20	168	0	0	0	26	26	26	266
		из них содействие естественному лесовосстановлению	га	0	0	0	20	168	0	0	0	26	26	26	266
		Лесоразведение на землях лесного фонда искусственным путем	га	0	0	0	0	0	0	0	0	0	0	0	0
		Проведение агротехнического ухода за лесными культурами (в переводе на однократный)	га	30	15	15	40	305	720	1145	1200	800	700	700	5670



1	2	3	4	5	6	7	8	9	10	11	12	13	14	15	16
		уход за постоянными лесосеменными участками	га	0	0	15,3	0	0	0	0	0	0	0	0	15,3
		Уход за плюсовыми деревьями	шт.	25	0	0	0	0	5	5	9	9	9	9	71
		Заготовка семян лесных растений	кг	0	0	0	0	0	0	0	0	0	0	0	0
		из них заготовка семян с улучшенными свойствами	кг	0	0	0	0	0	0	0	0	0	0	0	0
		Выращивание стандартного посадочного материала для лесовосстановления и лесоразведения на землях лесного фонда искусственным путем	тыс. шт.	166,6	43	28	0	0	100	600	800	1650	1650	1650	6687,6
		из них с улучшенными свойствами	тыс. шт.	0	0	0	0	0	100	0	0	0	0	0	100
		Ввод молодняков в категорию хозяйственно-ценных древесных насаждений	га	51	40	20	2	4	36	0	10	300	320	350	1133
9.	Шемуршинское	Лесовосстановление и лесоразведение на землях лесного фонда искусственным путем	га	201	160	104	124,5	104	68	50	40	40	40	40	971,5
		Лесовосстановление – всего	га	201	160	104	124,5	104	57,2	50	40	40	40	40	960,7
		в том числе:													
		искусственное лесовосстановление (создание лесных культур)	га	149	160	104	100	84	42,2	40	20	20	20	20	759,2
		из них улучшенным посадочным материалом	га	82	102	0	56	0	40	0	20	20	20	20	360
		комбинированное лесовосстановление	га	0	0	0	0	0	0	0	10	10	10	10	40
		естественное лесовосстановление (содействие лесовосстановлению)	га	52	0	0	24,5	20	15	10	10	10	10	10	161,5









1	2	3	4	5	6	7	8	9	10	11	12	13	14	15	16
		лесосеменные плантации	га	0	0	0	0	0	0	0	0	0	0	0	0
		архивы клонов и маточные плантации плюсовых насаждений	га	0	0	0	0	0	0	0	0	0	0	0	0
		испытательные культуры	га	0	0	0	0	0	0	0	0	0	0	0	0
		постоянные лесосеменные участки	га	0	0	0	0	0	0	0	0	0	0	0	0
		Уход за аттестованными объектами генетико-селекционного комплекса – всего	га	21	12,5	0	12,5	12,5	12,5	7	7	7	7	7	106
		в том числе:													
		уход за лесосеменными плантациями, испытательными культурами, архивами клонов и маточными плантациями плюсовых деревьев	га	0	0	0	0	0	0	0	0	0	0	0	0
		уход за постоянными лесосеменными участками	га	21	12,5	0	12,5	12,5	12,5	7	7	7	7	7	106
		Уход за плюсовыми деревьями	шт.	22	0	0	19	10	10	10	10	10	10	10	111
		Заготовка семян лесных растений	кг	2290	25	3120	32,5	601	1110	1000	1000	1000	1000	1000	12178,5
		из них заготовка семян с улучшенными свойствами	кг	0	0	0	0	0	0	0	0	0	0	0	0
		Выращивание стандартного посадочного материала для лесовосстановления и лесоразведения на землях лесного фонда искусственным путем	тыс. шт.	2705,8	2347,5	1087,9	1327	1427	600	600	600	600	600	600	12495,2
		из них с улучшенными свойствами	тыс. шт.	690	50	485	294	824	0	100	100	100	100	100	2843
		Ввод молодняков в категорию хозяйственно-ценных древесных насаждений	га	206	335	239	298	324	150	80	80	80	80	80	1952

1	2	3	4	5	6	7	8	9	10	11	12	13	14	15	16	
11.	Ядринское	Лесовосстановление и лесоразведение на землях лесного фонда искусственным путем	га	50	40	25	25	30	10	10	10	10	10	10	230	
		Лесовосстановление – всего	га	50	40	25	25	30	2,3	5	5	5	5	5	5	197,3
		в том числе:														
		искусственное лесовосстановление (создание лесных культур)	га	44	40	20	20	30	2,3	5	5	5	5	5	5	181,3
		из них улучшенным посадочным материалом	га	0	0	0	0	0	0	0	0	0	0	0	0	0
		комбинированное лесовосстановление	га	0	0	0	0	0	0	0	0	0	0	0	0	0
		естественное лесовосстановление (содействие лесовосстановлению)	га	6	0	5	5	0	0	0	0	0	0	0	0	16
		из них содействие естественному лесовосстановлению	га	6	0	5	5	0	0	0	0	0	0	0	0	16
		Лесоразведение на землях лесного фонда искусственным путем	га	0	0	0	0	0	0	7,7	5	5	5	5	5	32,7
		Проведение агротехнического ухода за лесными культурами (в переводе на однократный)	га	319	375	170	235	235	200	180	150	120	90	90	90	2164
		Дополнение лесных культур	га	143	25	75	60	70	60	60	60	60	50	50	40	693
		Подготовка лесного участка для лесовосстановления (расчистка)	га	0	0	0	6	1	0	0	0	0	0	0	0	7
		Обработка почвы под лесовосстановление и лесоразведение	га	45	20	20	15	25	5	10	10	10	10	10	10	180
Обработка почвы под лесные культуры и лесоразведение	га	45	20	20	15	25	5	10	10	10	10	10	10	180		



1	2	3	4	5	6	7	8	9	10	11	12	13	14	15	16
		Выращивание стандартного посадочного материала для лесовосстановления и лесоразведения – всего	тыс. шт.	1801,3	1540,8	926,5	685	604,8	50	100	100	100	100	100	6108,4
		из них с улучшенными свойствами	тыс. шт.	26	30	40,3	0	0	0	0	0	0	0	0	96,3
		Ввод молодняков в категорию хозяйственно-ценных древесных насаждений	га	106	128	109	114	114	70	40	40	20	20	20	781
Всего по лесам, расположенным на землях лесного фонда (по видам мероприятий)															
		Лесовосстановление и лесоразведение на землях лесного фонда искусственным путем	га	902	805	700,1	1303	1098	860	839	665	601	616	636	9025,1
		Лесовосстановление – всего	га	902	805	700,1	1303	1098	826,1	821,9	650	586	602	606	8900,1
		в том числе:													
		искусственное лесовосстановление (создание лесных культур)	га	682	670	630,8	1178,5	660	636,1	641,9	485	450	471	475	6990,3
		из них улучшенным посадочным материалом	га	203	270	195	344	172,5	230	159	95	95	105	105	1973,5
		комбинированное лесовосстановление	га	0	0	0	0	140	120	130	110	50	45	45	640
		естественное лесовосстановление (содействие лесовосстановлению)	га	220	135	69,3	124,5	298	70	50	55	96	96	96	1309,8
		из них содействие естественному лесовосстановлению	га	220	135	69,3	124,5	298	70	50	55	96	96	96	1309,8
		Лесоразведение на землях лесного фонда искусственным путем	га	0	0	0	0	0	33,9	17,1	18	18	17	17	121
		Проведение агротехнического ухода за лесными культурами (в переводе на однократный)	га	4351	4150	2318	3518	3960	3960	3660	3152	2654	2629	2736	37088





1	2	3	4	5	6	7	8	9	10	11	12	13	14	15	16
		уход за постоянными лесосеменными участками	га	78	92,7	78,4	52,9	100	100	73,1	75,3	68,6	73,6	74,7	867,3
		Уход за плюсовыми деревьями	шт.	133	95	50	138	60	80	75	89	84	84	84	972
		Заготовка семян лесных растений	кг	13854	596	10972	912,2	646,9	5650	4900	5020	5070	5070	5070	57761,1
		из них заготовка семян с улучшенными свойствами	кг	163	146	1400,8	128,4	0	200	200	200	200	200	200	3038,2
		Выращивание стандартного посадочного материала для лесовосстановления и лесоразведения на землях лесного фонда искусственным путем	тыс. шт.	17317	14479,1	7265,9	8422,2	12952,3	7300	5515	5760	6695	6795	6895	99396,5
		из них с улучшенными свойствами	тыс. шт.	4023	1900	3283	2199,9	4628,9	500	1300	1300	1304	1304	1304	23047,4
		Ввод молодых хозяйственно-ценных древесных насаждений	га	2100	1974	1781	1519	1622	1000	761,5	759,4	888,3	897	942	14244,2
Леса, расположенные на землях обороны и безопасности															
				0	0	0	0	0	0	0	0	0	0	0	0
Всего по лесам, расположенным на землях обороны и безопасности (по видам мероприятий)															
				0	0	0	0	0	0	0	0	0	0	0	0
Городские леса															
нет данных															
Всего по городским лесам (по видам мероприятий)															
нет данных															
Леса, расположенные на землях особо охраняемых природных территорий															
нет данных															
Всего по лесам, расположенным на землях особо охраняемых природных территорий (по видам мероприятий)															
нет данных															
Всего по Чувашской Республике (по видам мероприятий)															
		Лесовосстановление и лесоразведение на землях лесного фонда искусственным путем	га	902	805	700,1	1303	1098	860	839	665	601	616	636	9025,1

1	2	3	4	5	6	7	8	9	10	11	12	13	14	15	16
		Лесовосстановление – всего	га	902	805	700,1	1303	1098	826,1	821,9	650	586	602	606	8900,1
		в том числе:													
		искусственное лесовосстановление (создание лесных культур)	га	682	670	630,8	1178,5	660	636,1	641,9	485	450	471	475	6990,3
		из них улучшенным посадочным материалом	га	203	270	195	344	172,5	230	159	95	95	105	105	1973,5
		комбинированное лесовосстановление	га	0	0	0	0	140	120	130	110	50	45	45	640
		естественное лесовосстановление (содействие лесовосстановлению)	га	220	135	69,3	124,5	298	70	50	55	96	96	96	1309,8
		из них содействие естественному лесовосстановлению	га	220	135	69,3	124,5	298	70	50	55	96	96	96	1309,8
		Лесоразведение на землях лесного фонда искусственным путем	га	0	0	0	0	0	33,9	17,1	18	18	17	17	121
		Проведение агротехнического ухода за лесными культурами (в переводе на однократный)	га	4351	4150	2318	3518	3960	3960	3660	3152	2654	2629	2736	37088
		Дополнение лесных культур	га	2042	350	712	1062	1371	1300	1278	1155	1070	1035	1075	12450
		Подготовка лесного участка для лесовосстановления (расчистка)	га	0	0	0	835,6	871,8	640	380	380	380	380	320	4187,4
		Обработка почвы под лесовосстановление и лесоразведение	га	696	625,3	626,5	1042,2	1010	910	610	515	530	550	551	7666
		Обработка почвы под лесные культуры и лесоразведение	га	606	520,3	541,5	987,2	790	605	464	425	445	465	466	6315
		Обработка почвы под комбинированное лесовосстановление	га	0	0	0	0	140	250	110	50	45	45	45	685
		Рубки ухода в молодняках (осветление и прочистка)	га	3044,7	1892	1124	1916,3	1768,7	1726,2	1477,4	1523	1526	2698,8	1527	20224,1

1	2	3	4	5	6	7	8	9	10	11	12	13	14	15	16
		Закладка объектов единого генетико-селекционного комплекса – всего	га	9,2	2	1,5	1	1	1	1	3	2	0	0	21,7
		в том числе:													
		лесосеменные плантации	га	4	2	1,5	1	1	1	1	1	0	0	0	12,5
		архивы клонов и маточные плантации плюсовых насаждений	га	0	0	0	0	0	0	0	2	2	0	0	4
		испытательные культуры	га	5,2	0	0	0	0	0	0	0	2	2	0	9,2
		постоянные лесосеменные участки	га	0	0	0	0	0	0	0	0	0	0	0	0
		Уход за аттестованными объектами генетико-селекционного комплекса – всего	га	1041,9	691,1	138,4	280,1	320	320	295,1	270,5	275,2	268,8	291,8	4192,9
		в том числе:													
		уход за лесосеменными плантациями, испытательными культурами, архивами клонов и маточными плантациями плюсовых деревьев	га	963,9	598,4	60	227,2	220	220	138,8	138,8	138,8	138,8	138,8	2983,5
		уход за постоянными лесосеменными участками	га	78	92,7	78,4	52,9	100	100	73,1	75,3	68,6	73,6	74,7	867,3
		Уход за плюсовыми деревьями	шт.	133	95	50	138	60	80	75	89	84	84	84	972
		Заготовка семян лесных растений	кг	13854	596	10972	912,2	646,9	5650	4900	5020	5070	5070	5070	57761,1
		из них заготовка семян с улучшенными свойствами	кг	163	146	1400,8	128,4	0	200	200	200	200	200	200	3038,2
		Выращивание стандартного посадочного материала для лесовосстановления и лесоразведения на землях лесного фонда искусственным путем	тыс. шт.	17317	14479,1	7265,9	8422,2	12952,3	7300	5515	5760	6695	6795	6895	99396,5

1	2	3	4	5	6	7	8	9	10	11	12	13	14	15	16
		из них с улучшенными свойствами	тыс. шт.	4023	1900	3283,6	2199,9	4628,9	500	1300	1300	1304	1304	1304	23047,4
		Ввод молодняков в категорию хозяйственно-ценных древесных насаждений	га	2100	1974	1781	1519	1622	1000	761,5	759,4	888,3	897	942	14244,2





1	2	3	4	5	6	7	8	9	10	11	12	13	14	15	16
		Обработка почвы под лесные культуры и лесоразведение	га	0	0	0	0	0	0	0	0	0	0	0	0
		Рубки ухода в молодняках (осветление и прочистка)	га	0	0	0	0	0	0	0	0	0	1,8	0	1,8
		Ввод молодняков в категорию хозяйственно-ценных древесных насаждений	га	0	0	0	0	0	0	0	0	0	0	0	0
3.	Ибресинское	Лесовосстановление и лесоразведение на землях лесного фонда искусственным путем	га	0	20	21	32	29	10	10	10	10	10	10	162
		Лесовосстановление – всего	га	0	20	21	32	29	10	10	10	10	10	10	162
		в том числе:													
		искусственное лесовосстановление (создание лесных культур)	га	0	20	21	32	29	10	10	10	10	10	10	162
		естественное лесовосстановление (содействие лесовосстановлению)	га	0	0	0	0	0	0	0	0	0	0	0	0
		из них содействие естественному лесовосстановлению	га	0	0	0	0	0	0	0	0	0	0	0	0
		Проведение агротехнического ухода за лесными культурами (в переводе на однократный)	га	0	147	105	114	140	65	70	60	60	60	60	881
		Дополнение лесных культур	га	0	10	35	20	31	10	10	10	10	10	10	156
		Обработка почвы под лесовосстановление и лесоразведение	га	0	20	32	29	20	10	10	10	10	10	10	161
		Обработка почвы под лесные культуры и лесоразведение	га	0	20	32	29	20	10	10	10	10	10	10	161
		Рубки ухода в молодняках (осветление и прочистка)	га	0	30	79	70	14	51,6	51,6	51,6	51,6	51,6	51,6	502,6
		Ввод молодняков в категорию хозяйственно-ценных древесных насаждений	га	0	0	0	0	0	8	10	15	20	20	25	98







1	2	3	4	5	6	7	8	9	10	11	12	13	14	15	16
		из них содействие естественному лесовосстановлению	га	0	0	0	0	0	0	0	0	0	0	0	0
		Проведение агротехнического ухода за лесными культурами (в переводе на однократный)	га	0	0	0	0	0	0	0	0	0	0	0	0
		Дополнение лесных культур	га	0	0	0	0	0	0	0	0	0	0	0	0
		Обработка почвы под лесовосстановление и лесоразведение	га	0	0	0	0	0	0	0	0	0	0	0	0
		Обработка почвы под лесные культуры и лесоразведение	га	0	0	0	0	0	0	0	0	0	0	0	0
		Рубки ухода в молодняках (осветление и прочистка)	га	0	0	0	0	0	0	0	0	0	0	0	0
		Ввод молодняков в категорию хозяйственно-ценных древесных насаждений	га	0	0	0	0	0	0	0	0	0	0	0	0
7.	Опытное	Лесовосстановление и лесоразведение на землях лесного фонда искусственным путем	га	0	0	0	0	0	0	0	2	2	2	2	8
		Лесовосстановление – всего	га	0	0	0	0	0	0	0	2	2	2	2	8
		в том числе:													
		искусственное лесовосстановление (создание лесных культур)	га	0	0	0	0	0	0	0	2	2	2	2	8
		естественное лесовосстановление (содействие лесовосстановлению)	га	0	0	0	0	0	0	0	0	0	0	0	0
		из них содействие естественному лесовосстановлению	га	0	0	0	0	0	0	0	0	0	0	0	0
		Проведение агротехнического ухода за лесными культурами (в переводе на однократный)	га	0	0	0	0	0	0	0	6	10	10	10	36









1	2	3	4	5	6	7	8	9	10	11	12	13	14	15	16
		Проведение агротехнического ухода за лесными культурами (в переводе на однократный)	га	0	290	218	194	240	145	150,4	132,6	131,8	130	130	1761,8
		Дополнение лесных культур	га	0	17	62	100	91	40	23,8	24,8	23	23	23	427,6
		Обработка почвы под лесовосстановление и лесоразведение	га	0	43	77	52	35	20	23	23	23	23	23	342
		Обработка почвы под лесные культуры и лесоразведение	га	0	43	77	52	35	20	23	23	23	23	23	342
		Рубки ухода в молодняках (осветление и прочистка)	га	0	103	138	144	52	106,2	106,2	106,2	106,2	108	106,2	1076
		Ввод молодняков в категорию хозяйственно-ценных древесных насаждений	га	0	0	0	0	0	78	25	40	45	35	40	263
Леса, расположенные на землях обороны и безопасности															
				0	0	0	0	0	0	0	0	0	0	0	0
Всего по лесам, расположенным на землях обороны и безопасности (по видам мероприятий)															
				0	0	0	0	0	0	0	0	0	0	0	0
Городские леса															
нет данных															
Всего по городским лесам (по видам мероприятий)															
нет данных															
Леса, расположенные на землях особо охраняемых природных территорий															
нет данных															
Всего по лесам, расположенным на землях особо охраняемых природных территорий (по видам мероприятий)															
нет данных															
Всего по Чувашской Республике (по видам мероприятий)															
		Лесовосстановление и лесоразведение на землях лесного фонда искусственным путем	га	0	75	55,1	50,5	52	25	21,8	23	23	23	23	371,4
		Лесовосстановление – всего	га	0	75	55,1	50,5	52	25	21,8	23	23	23	23	371,4
		в том числе:													
		искусственное лесовосстановление (создание лесных культур)	га	0	75	48,8	46	52	25	21,8	23	23	23	23	360,6

1	2	3	4	5	6	7	8	9	10	11	12	13	14	15	16
		естественное лесовосстановление (содействие лесовосстановлению)	га	0	0	6,3	4,5	0	0	0	0	0	0	0	10,8
		из них содействие естественному лесовосстановлению	га	0	0	6,3	4,5	0	0	0	0	0	0	0	10,8
		Проведение агротехнического ухода за лесными культурами (в переводе на однократный)	га	0	290	218	194	240	145	150,4	132,6	131,8	130	130	1761,8
		Дополнение лесных культур	га	0	17	62	100	91	40	23,8	24,8	23	23	23	427,6
		Обработка почвы под лесовосстановление и лесоразведение	га	0	43	77	52	35	20	23	23	23	23	23	342
		Обработка почвы под лесные культуры и лесоразведение	га	0	43	77	52	35	20	23	23	23	23	23	342
		Рубки ухода в молодняках (осветление и прочистка)	га	0	103	138	144	52	106,2	106,2	106,2	106,2	108	106,2	1076
		Ввод молодняков в категорию хозяйственно-ценных древесных насаждений	га	0	0	0	0	0	78	25	40	45	35	40	263











1	2	3	4	5	6	7	8	9	10	11	12	13	14	15	16
		естественное лесовосстановление (содействие лесовосстановлению)	га	57	75	15	30	20	0	10	10	10	10	10	247
		из них содействие естественному лесовосстановлению	га	57	75	15	30	20	0	10	10	10	10	10	247
		Лесоразведение на землях лесного фонда искусственным путем	га	0	0	0	0	0	0	5	6	6	6	6	29
		Проведение агротехнического ухода за лесными культурами (в переводе на однократный)	га	428	870	420	880	860	735	330	265	246	246	246	5526
		Дополнение лесных культур	га	150	70	139	100	80	110	80	60	60	60	60	969
		Подготовка лесного участка для лесовосстановления (расчистка)	га	0	0	0	93	0	0	0	0	0	0	0	93
		Обработка почвы под лесовосстановление и лесоразведение	га	127	137,3	109,5	139	55	50	41	41	41	41	41	827,8
		Обработка почвы под лесные культуры и лесоразведение	га	127	137,3	109,5	139	55	50	41	41	41	41	41	827,8
		Обработка почвы под комбинированное лесовосстановление	га	0	0	0	0	0	0	0	0	0	0	0	0
		Рубки ухода в молодняках (осветление и прочистка)	га	465	64	129	124,9	201,6	170	69,4	69,4	69,4	69,4	69,4	1501,5
		Закладка объектов единого генетико-селекционного комплекса – всего	га	7,2	2	1,5	1	1	1	1	1	0	0	0	15,7
		в том числе:													
		лесосеменные плантации	га	2	2	1,5	1	1	1	1	1	0	0	0	10,5
		архивы клонов и маточные плантации плюсовых насаждений	га	0	0	0	0	0	0	0	0	0	0	0	0
		испытательные культуры	га	5,2	0	0	0	0	0	0	0	0	0	0	5,2
		постоянные лесосеменные участки	га	0	0	0	0	0	0	0	0	0	0	0	0
		Уход за аттестованными объектами генетико-селекционного комплекса – всего	га	250,7	245,6	44	109,8	147,7	147,7	133,8	133,8	133,8	133,8	133,8	1614,5
		в том числе:													
		уход за лесосеменными плантациями, испытательными культурами, архивами клонов и маточными плантациями плюсовых деревьев	га	240,7	235,6	44	99,8	128,8	128,8	128,8	128,8	128,8	128,8	128,8	1521,7
		уход за постоянными лесосеменными участками	га	10	10	0	10	18,9	18,9	5	5	5	5	5	92,8

1	2	3	4	5	6	7	8	9	10	11	12	13	14	15	16
		Уход за плюсовыми деревьями	шт.	0	10	0	0	0	10	10	10	10	10	10	70
		Заготовка семян лесных растений	кг	711	459	507	773,8	0	530	250	250	250	250	250	4230,8
		из них заготовка семян с улучшенными свойствами	кг	163	146	1400,8	128,4	0	200	200	200	200	200	200	3038,2
		Выращивание стандартного посадочного материала для лесовосстановления и лесоразведения на землях лесного фонда искусственным путем	тыс. шт.	1425	1000	998	700	1600	1110	600	600	600	600	600	9833
		из них с улучшенными свойствами	тыс. шт.	913	900	970	553	0	0	400	400	400	400	400	5336
		Ввод молодняков в категорию хозяйственно-ценных древесных насаждений	га	513	365	414	315	273	179	190	185	140	105	100	2779
4.	Канашское	Лесовосстановление и лесоразведение на землях лесного фонда искусственным путем	га	25	25	20	15	15	10	11	11	11	11	11	165
		Лесовосстановление – всего	га	25	25	20	15	15	10	10	10	10	10	10	160
		в том числе:													
		искусственное лесовосстановление (создание лесных культур)	га	25	25	20	15	15	10	10	10	10	10	10	160
		из них улучшенным посадочным материалом	га	0	0	0	0	7	0	0	0	0	0	0	7
		комбинированное лесовосстановление	га	0	0	0	0	0	0	0	0	0	0	0	0
		естественное лесовосстановление (содействие лесовосстановлению)	га	0	0	0	0	0	0	0	0	0	0	0	0
		из них содействие естественному лесовосстановлению	га	0	0	0	0	0	0	0	0	0	0	0	0
		Лесоразведение на землях лесного фонда искусственным путем	га	0	0	0	0	0	0	1	1	1	1	1	5
		Проведение агротехнического ухода за лесными культурами (в переводе на однократный)	га	560	225	115	180	160	150	100	100	100	100	100	1890
		Дополнение лесных культур	га	200	15	26	30	30	40	20	20	20	20	20	441
		Подготовка лесного участка для лесовосстановления (расчистка)	га	0	0	0	3	0	0	0	0	0	0	0	3
		Обработка почвы под лесовосстановление и лесоразведение	га	25	20	15	10	15	10	11	11	11	11	11	150
		Обработка почвы под лесные культуры и лесоразведение	га	25	20	15	10	15	10	11	11	11	11	11	150







1	2	3	4	5	6	7	8	9	10	11	12	13	14	15	16		
		уход за лесосеменными плантациями, испытательными культурами, архивами клонов и маточными плантациями плюсовых деревьев	га	0	0	0	0	0	0	0	0	0	0	0	0		
		уход за постоянными лесосеменными участками	га	5	5	0	0	0	0	0	0	0	0	0	0	5	
		Уход за плюсовыми деревьями	шт.	0	0	0	25	0	5	5	5	5	5	5	5	55	
		Заготовка семян лесных растений	кг	0	0	0	45	0	0	0	0	0	0	0	0	45	
		из них заготовка семян с улучшенными свойствами	кг	0	0	0	0	0	0	0	0	0	0	0	0	0	
		Выращивание стандартного посадочного материала для лесовосстановления и лесоразведения на землях лесного фонда искусственным путем	тыс. шт.	401	702	269,6	501	550	500	500	500	500	500	500	500	500	5022,6
		из них с улучшенными свойствами	тыс. шт.	64	100	269,6	343	0	400	300	300	300	300	300	300	300	2612,6
		Ввод молодняков в категорию хозяйственно-ценных древесных насаждений	га	187	75	141	93	207	36	70	40	40	90	90	90	882	
6.	Мариинско-Посадское	Лесовосстановление и лесоразведение на землях лесного фонда искусственным путем	га	45	25	23	25	20	12	6	6	10	10	10	10	192	
		Лесовосстановление – всего	га	45	25	23	25	20	12	3	5	9	10	10	10	187	
		в том числе:															
		искусственное лесовосстановление (создание лесных культур)	га	25	25	5	25	20	10	3	5	9	10	10	10	147	
		из них улучшенным посадочным материалом	га	0	0	0	0	0	0	0	0	0	0	0	0	0	
		комбинированное лесовосстановление	га	0	0	0	0	0	0	0	0	0	0	0	0	0	
		естественное лесовосстановление (содействие лесовосстановлению)	га	20	0	18	0	0	2	0	0	10	10	10	10	70	
		из них содействие естественному лесовосстановлению	га	20	0	18	0	0	2	0	0	10	10	10	10	70	
		Лесоразведение на землях лесного фонда искусственным путем	га	0	0	0	0	0	0	0	1	1	1	1	1	5	
Проведение агротехнического ухода за лесными культурами (в переводе на однократный)	га	600	280	100	280	170	120	100	40	45	50	55	55	1840			

1	2	3	4	5	6	7	8	9	10	11	12	13	14	15	16
		Дополнение лесных культур	га	300	5	10	35	30	40	20	15	15	20	20	510
		Подготовка лесного участка для лесовосстановления (расчистка)	га	0	0	0	0	0	0	0	0	0	0	0	0
		Обработка почвы под лесовосстановление и лесоразведение	га	25	5	25	20	10	5	6	10	10	10	10	136
		Обработка почвы под лесные культуры и лесоразведение	га	25	5	25	20	10	5	0	0	0	0	0	90
		Обработка почвы под комбинированное лесовосстановление	га	0	0	0	0	0	0	0	0	0	0	0	0
		Рубки ухода в молодняках (осветление и прочистка)	га	250	412	110	312,3	164,2	164,6	180	187	191	191	191	2353,1
		Закладка объектов единого генетико-селекционного комплекса – всего	га	0	0	0	0	0	0	0	0	0	0	0	0
		в том числе:													
		лесосеменные плантации	га	0	0	0	0	0	0	0	0	0	0	0	0
		архивы клонов и маточные плантации плюсовых насаждений	га	0	0	0	0	0	0	0	0	0	0	0	0
		испытательные культуры	га	0	0	0	0	0	0	0	0	0	0	0	0
		постоянные лесосеменные участки	га	0	0	0	0	0	0	0	0	0	0	0	0
		Уход за аттестованными объектами генетико-селекционного комплекса – всего	га	0	0	5	12	15	15	15	15	15	15	15	122
		в том числе:													
		уход за лесосеменными плантациями, испытательными культурами, архивами клонов и маточными плантациями плюсовых деревьев	га	0	0	0	0	0	0	0	0	0	0	0	0
		уход за постоянными лесосеменными участками	га	0	0	5	12	15	15	15	15	15	15	15	122
		Уход за плюсовыми деревьями	шт.	0	0	0	40	20	10	10	10	10	10	10	120
		Заготовка семян лесных растений	кг	1004	20	800	4,9	5	665	530	650	700	700	700	5778,9
		из них заготовка семян с улучшенными свойствами	кг	0	0	0	0	0	0	0	0	0	0	0	0
		Выращивание стандартного посадочного материала для лесовосстановления и лесоразведения на землях лесного фонда искусственным путем	тыс. шт.	1410	728	437,9	526,5	493,9	220	220	220	300	300	300	5156,3
		из них с улучшенными свойствами	тыс. шт.	0	0	0	0	0	0	0	0	4	4	4	12



1	2	3	4	5	6	7	8	9	10	11	12	13	14	15	16
		архивы клонов и маточные плантации плюсовых насаждений	га	0	0	0	0	0	0	0	0	0	0	0	0
		испытательные культуры	га	0	0	0	0	0	0	0	0	0	0	0	0
		постоянные лесосеменные участки	га	0	0	0	0	0	0	0	0	0	0	0	0
		Уход за аттестованными объектами генетико-селекционного комплекса – всего	га	698,2	383,1	22	127,4	98,7	98,7	88,2	60,4	71,7	60,3	71,7	1780,4
		в том числе:													
		уход за лесосеменными плантациями, испытательными культурами, архивами клонов и маточными плантациями плюсовых деревьев	га	683,2	362,8	16	117,4	81,2	81,2	0	0	0	0	0	1341,8
		уход за постоянными лесосеменными участками	га	15	20,3	6	10	17,5	17,5	5	5,6	5,5	5,5	5	112,9
		Уход за плюсовыми деревьями	шт.	31	30	30	33	20	10	20	10	10	10	10	214
		Заготовка семян лесных растений	кг	4177	11	1828	0	0	520	500	500	500	500	500	9036
		из них заготовка семян с улучшенными свойствами	кг	0	0	0	0	0	0	0	0	0	0	0	0
		Выращивание стандартного посадочного материала для лесовосстановления и лесоразведения на землях лесного фонда искусственным путем	тыс. шт.	921	1348,5	1285	1151,5	455,5	450	25	70	75	175	275	6231,5
		из них с улучшенными свойствами	тыс. шт.	0	0	0	0	0	0	0	0	0	0	0	0
		Ввод молодняков в категорию хозяйственно-ценных древесных насаждений	га	115	128	75	57	59	50	31,5	39,4	3,3	10	20	588,2
8.	Чебоксарское	Лесовосстановление и лесоразведение на землях лесного фонда искусственным путем	га	0	0	15	455	378	340	412	310	246	246	246	2648
		Лесовосстановление – всего	га	0	0	15	455	378	340	412	310	246	246	246	2648
		в том числе:													
		искусственное лесовосстановление (создание лесных культур)	га	0	0	15	435	110	270	332	260	220	220	220	2082
		из них улучшенным посадочным материалом	га	0	0	0	0	0	100	140	0	0	0	0	240
		комбинированное лесовосстановление	га	0	0	0	0	100	70	80	50	0	0	0	300
		естественное лесовосстановление (содействие лесовосстановлению)	га	0	0	0	20	168	0	0	0	26	26	26	266



1	2	3	4	5	6	7	8	9	10	11	12	13	14	15	16
		из них заготовка семян с улучшенными свойствами	кг	0	0	0	0	0	0	0	0	0	0	0	0
		Выращивание стандартного посадочного материала для лесовосстановления и лесоразведения на землях лесного фонда искусственным путем	тыс. шт.	166,6	43	28	0	0	100	600	800	1650	1650	1650	6687,6
		из них с улучшенными свойствами	тыс. шт.	0	0	0	0	0	100	0	0	0	0	0	100
		Ввод молодняков в категорию хозяйственно-ценных древесных насаждений	га	51	40	20	2	4	36	0	10	300	320	350	1133
9.	Шемуршинское	Лесовосстановление и лесоразведение на землях лесного фонда искусственным путем	га	201	150	90	120	95	65	50	40	40	40	40	931
		Лесовосстановление – всего	га	201	150	90	120	95	54,2	50	40	40	40	40	920
		в том числе:													
		искусственное лесовосстановление (создание лесных культур)	га	149	150	90	100	75	39,2	40	20	20	20	20	723,2
		из них улучшенным посадочным материалом	га	82	102	0	56	0	40	0	20	20	20	20	360
		комбинированное лесовосстановление	га	0	0	0	0	0	0	0	10	10	10	10	40
		естественное лесовосстановление (содействие лесовосстановлению)	га	52	0	0	20	20	15	10	10	10	10	10	157
		из них содействие естественному лесовосстановлению	га	52	0	0	20	20	15	10	10	10	10	10	157
		Лесоразведение на землях лесного фонда искусственным путем	га	0	0	0	0	0	10,8	0	0	0	0	0	10,8
		Проведение агротехнического ухода за лесными культурами (в переводе на однократный)	га	920	470	280	415	420	400	335	247	250	250	250	4237
		Дополнение лесных культур	га	523	60	61	450	450	240	98	100	100	100	150	2332
		Подготовка лесного участка для лесовосстановления (расчистка)	га	0	0	0	3	0	0	0	0	0	0	0	3
		Обработка почвы под лесовосстановление и лесоразведение	га	162	90	85	50	75	40	30	30	30	30	30	652
		Обработка почвы под лесные культуры и лесоразведение	га	162	90	85	50	75	40	20	20	20	20	20	602
		Обработка почвы под комбинированное лесовосстановление	га	0	0	0	0	0	0	10	10	10	10	10	50







1	2	3	4	5	6	7	8	9	10	11	12	13	14	15	16
		уход за лесосеменными плантациями, испытательными культурами, архивами клонов и маточными плантациями плюсовых деревьев	га	0	0	0	0	0	0	0	0	0	0	0	0
		уход за постоянными лесосеменными участками	га	21	12,5	0	12,5	12,5	12,5	7	7	7	7	7	106
		Уход за плюсовыми деревьями	шт.	22	0	0	19	10	10	10	10	10	10	10	111
		Заготовка семян лесных растений	кг	2290	25	3120	32,5	601	1110	1000	1000	1000	1000	1000	12178,5
		из них заготовка семян с улучшенными свойствами	кг	0	0	0	0	0	0	0	0	0	0	0	0
		Выращивание стандартного посадочного материала для лесовосстановления и лесоразведения на землях лесного фонда искусственным путем	тыс. шт.	2705,8	2347,5	1087,9	1327	1427	600	600	600	600	600	600	12495,2
		из них с улучшенными свойствами	тыс. шт.	690	50	485	294	824	0	100	100	100	100	100	2848
		Ввод молодняков в категорию хозяйственно-ценных древесных насаждений	га	206	335	239	298	324	150	80	80	80	80	80	1952
11.	Ядринское	Лесовосстановление и лесоразведение на землях лесного фонда искусственным путем	га	50	40	25	25	30	10	10	10	10	10	10	230
		Лесовосстановление – всего	га	50	40	25	25	30	2,3	5	5	5	5	5	197,3
		в том числе:													
		искусственное лесовосстановление (создание лесных культур)	га	44	40	20	20	30	2,3	5	5	5	5	5	181,3
		из них улучшенным посадочным материалом	га	0	0	0	0	0	0	0	0	0	0	0	0
		комбинированное лесовосстановление	га	0	0	0	0	0	0	0	0	0	0	0	0
		естественное лесовосстановление (содействие лесовосстановлению)	га	6	0	5	5	0	0	0	0	0	0	0	16
		из них содействие естественному лесовосстановлению	га	6	0	5	5	0	0	0	0	0	0	0	16
		Лесоразведение на землях лесного фонда искусственным путем	га	0	0	0	0	0	7,7	5	5	5	5	5	32,7
		Проведение агротехнического ухода за лесными культурами (в переводе на однократный)	га	319	375	170	235	235	200	180	150	120	90	90	2164
		Дополнение лесных культур	га	143	25	75	60	70	60	60	60	50	50	40	693







1	2	3	4	5	6	7	8	9	10	11	12	13	14	15	16
нет данных															
Всего по Чувашской Республике (по видам мероприятий)															
	Лесовосстановление и лесоразведение на землях лесного фонда искусственным путем	га	902	730	645	1252,5	1046	835	817,2	642	578	593	613	8653,7	
	Лесовосстановление – всего	га	902	730	645	1252,5	1046	801,1	800,1	627	563	579	583	8528,7	
	в том числе:														
	искусственное лесовосстановление (создание лесных культур)	га	682	595	582	1132,5	608	611,1	620,1	462	427	448	452	6629,7	
	из них улучшенным посадочным материалом	га	203	270	195	344	172,5	230	159	90	90	100	100	1953,5	
	комбинированное лесовосстановление	га	0	0	0	0	140	120	130	110	50	45	45	640	
	естественное лесовосстановление (содействие лесовосстановлению)	га	220	135	63	120	298	70	50	55	96	96	96	1299	
	из них содействие естественному лесовосстановлению	га	220	135	63	120	298	70	50	155	96	96	96	1299	
	Лесоразведение на землях лесного фонда искусственным путем	га	0	0	0	0	0	33,9	17,1	18	18	17	17	121	
	Проведение агротехнического ухода за лесными культурами (в переводе на однократный)	га	4351	3860	2100	3324	3720	3815	3509,6	3019,4	2522,2	2499	2606	35326,2	
	Дополнение лесных культур	га	2042	333	650	962	1280	1260	1254,2	1130,2	1047	1012	1052	12022,4	
	Подготовка лесного участка для лесовосстановления (расчистка)	га	0	0	0	835,6	871,8	640	380	380	380	380	320	4187,4	
	Обработка почвы под лесовосстановление и лесоразведение	га	696	582,3	549,5	990,2	975	890	587	492	507	527	528	7324	
	Обработка почвы под лесные культуры и лесоразведение	га	606	477,3	464,5	935,2	755	585	441	402	422	442	443	5973	
	Обработка почвы под комбинированное лесовосстановление	га	0	0	0	0	140	250	110	50	45	45	45	685	
	Рубки ухода в молодняках (осветление и прочистка)	га	3044,7	1789	986	1772,3	1716,7	1620	1371,2	1416,8	1419,8	2590,8	1420,8	19148,1	
	Закладка объектов единого генетико-селекционного комплекса – всего	га	9,2	2	1,5	1	1	1	3	2	2	0	0	21,7	
	в том числе:														
	лесосеменные плантации	га	4	2	1,5	1	1	1	1	1	0	0	0	12,5	
	архивы клонов и маточные плантации плюсовых насаждений	га	0	0	0	0	0	0	2	1	0	0	0	4	

1	2	3	4	5	6	7	8	9	10	11	12	13	14	15	16
		испытательные культуры	га	5,2	0	0	0	0	0	0	0	2	2	0	9,2
		постоянные лесосеменные участки	га	0	0	0	0	0	0	0	0	0	0	0	0
		Уход за аттестованными объектами генетико-селекционного комплекса – всего	га	1041,9	691,1	138,4	280,1	320	320	295,1	270,5	275,2	268,8	291,8	4192,9
		в том числе:													
		уход за лесосеменными плантациями, испытательными культурами, архивами клонов и маточными плантациями плюсовых деревьев	га	963,9	598,4	60	227,2	220	220	138,8	138,8	138,8	138,8	138,8	2983,5
		уход за постоянными лесосеменными участками	га	78	92,7	78,4	52,9	100	100	73,1	75,3	68,6	73,6	74,7	867,3
		Уход за плюсовыми деревьями	шт.	133	95	50	138	60	80	75	89	84	84	84	972
		Заготовка семян лесных растений	кг	13854	596	10972	912,2	646,9	5650	4900	5020	5070	5070	5070	57761,1
		из них заготовка семян с улучшенными свойствами	кг	163	146	1400,8	128,4	0	200	200	200	200	200	200	3038,2
		Выращивание стандартного посадочного материала для лесовосстановления и лесоразведения на землях лесного фонда искусственным путем	тыс. шт.	17317	14479,1	7265,9	8422,2	12952,3	7300	5515	5760	6695	6795	6895	99396,5
		из них с улучшенными свойствами	тыс. шт.	4023	1900	3283	2199,9	4628	500	1300	1300	1304	1304	1304	19161
		Ввод молодняков в категорию хозяйственно-ценных древесных насаждений	га	2100	1974	1781	1519	1622	922	736,5	719,4	843,3	862	902	13981,2