



25.12.2017      522 №

25.12.2017      № 522

Шупашкар хули

г. Чебоксары

**Об утверждении схемы тер-  
риториального планирования  
Чувашской Республики**

В соответствии с Градостроительным кодексом Российской Федерации, Законом Чувашской Республики «О регулировании градостроительной деятельности в Чувашской Республике» Кабинет Министров Чувашской Республики **п о с т а н о в л я е т:**

1. Утвердить прилагаемую схему территориального планирования Чувашской Республики.
2. Контроль за выполнением настоящего постановления возложить на Министерство строительства, архитектуры и жилищно-коммунального хозяйства Чувашской Республики.
3. Настоящее постановление вступает в силу через десять дней после дня его официального опубликования.

Председатель Кабинета Министров  
Чувашской Республики **И.Моторин**



УТВЕРЖДЕНА  
постановлением Кабинета Министров  
Чувашской Республики  
от 25.12.2017 № 522

## **С Х Е М А** **территориального планирования Чувашской Республики**

### **Раздел I. Положения о территориальном планировании**

#### **1. Введение**

Схема территориального планирования Чувашской Республики разработана обществом с ограниченной ответственностью «Джи Динамика» (г. Санкт-Петербург) по заказу Министерства строительства, архитектуры и жилищно-коммунального хозяйства Чувашской Республики (Государственный контракт от 11 мая 2017 г. № 2).

Схема территориального планирования Чувашской Республики (далее – СТП Чувашской Республики) разработана на всю территорию Чувашской Республики. Общая площадь территории Чувашской Республики составляет 18,34 тыс. кв. км. Чувашская Республика делится на 317 муниципальных образований, в том числе 5 городских округов, 21 муниципальный район, в границах которого расположены 7 городских и 284 сельских поселения.

СТП Чувашской Республики является документом территориального планирования и представляет территориальное развитие Чувашской Республики как субъекта Российской Федерации.

Для СТП Чувашской Республики установлены следующие этапы реализации:

- современное состояние – 2017 год;
- первая очередь проектирования – 2025 год;
- расчетный срок – 2037 год.

СТП Чувашской Республики является градостроительным документом регионального уровня и составляет основу для разработки всех других документов территориального планирования Чувашской Республики, а также обеспечивает согласованное развитие Чувашской Республики в структуре Приволжского федерального округа и Российской Федерации в целом.

СТП Чувашской Республики была выполнена в соответствии с требованиями Градостроительного кодекса Российской Федерации, Закона Чувашской Республики «О регулировании градостроительной деятельности в Чувашской Республике», а также в соответствии со следующими нормативными правовыми актами Чувашской Республики:

Стратегией социально-экономического развития Чувашской Республики до 2020 года, утвержденной Законом Чувашской Республики от 4 июня 2007 г. № 8;

Инвестиционной стратегией Чувашской Республики до 2020 года, утвержденной постановлением Кабинета Министров Чувашской Республики от 8 октября 2013 г. № 406;

государственной программой Чувашской Республики «Экономическое развитие Чувашской Республики», утвержденной постановлением Кабинета Министров Чувашской Республики от 21 сентября 2011 г. № 398;

государственной программой Чувашской Республики «Социальная поддержка граждан», утвержденной постановлением Кабинета Министров Чувашской Республики от 30 сентября 2011 г. № 424;

государственной программой Чувашской Республики «Развитие жилищного строительства и сферы жилищно-коммунального хозяйства», утвержденной постановлением Кабинета Министров Чувашской Республики от 30 ноября 2011 г. № 530;

государственной программой Чувашской Республики «Развитие образования», утвержденной постановлением Кабинета Министров Чувашской Республики от 16 декабря 2011 г. № 589;

государственной программой Чувашской Республики «Развитие сельского хозяйства и регулирование рынка сельскохозяйственной продукции, сырья и продовольствия Чувашской Республики», утвержденной постановлением Кабинета Министров Чувашской Республики от 18 декабря 2012 г. № 567;

государственной программой Чувашской Республики «Развитие здравоохранения», утвержденной постановлением Кабинета Министров Чувашской Республики от 16 мая 2013 г. № 185;

государственной программой Чувашской Республики «Развитие транспортной системы Чувашской Республики», утвержденной постановлением Кабинета Министров Чувашской Республики от 15 августа 2013 г. № 324;

государственной программой Чувашской Республики «Развитие потенциала природно-сырьевых ресурсов и обеспечение экологической безопасности», утвержденной постановлением Кабинета Министров Чувашской Республики от 29 октября 2013 г. № 439;

государственной программой Чувашской Республики «Развитие культуры и туризма», утвержденной постановлением Кабинета Министров Чувашской Республики от 31 декабря 2013 г. № 570;

государственной программой Чувашской Республики «Развитие физической культуры и спорта», утвержденной постановлением Кабинета Министров Чувашской Республики от 22 января 2014 г. № 15;

государственной программой Чувашской Республики «Развитие промышленности и инновационная экономика», утвержденной постановлением Кабинета Министров Чувашской Республики от 13 августа 2016 г. № 337.

В соответствии со статьей 14 Градостроительного кодекса Российской Федерации и статьей 5 Закона Чувашской Республики «О регулировании градостроительной деятельности» СТП Чувашской Республики включает в себя положения о территориальном планировании Чувашской Республики и карты планируемого размещения объектов республиканского значения в области:

транспорта (железнодорожный, водный, воздушный транспорт), автомобильных дорог регионального или межмуниципального значения;

предупреждения чрезвычайных ситуаций межмуниципального и регионального характера, стихийных бедствий, эпидемий и ликвидации их последствий;

образования;  
здравоохранения;  
физической культуры и спорта;  
иных областях в соответствии с полномочиями Чувашской Республики.

Таким образом, в разработанной СТП Чувашской Республики представлены долгосрочный план развития государственной инфраструктуры регионального уровня (транспортной, инженерной и социальной), а также предложения по планированию территории для установления функциональных зон, определению планируемого размещения объектов республиканского значения, планированию территории для установления зон с особыми условиями использования территории.

Положения о территориальном планировании включают сведения о видах, назначении и наименованиях планируемых для размещения объектов республиканского значения, их основные характеристики, их местоположение, а также характеристики зон с особыми условиями использования территорий в случае, если установление таких зон требуется в связи с размещением данных объектов.

К СТП Чувашской Республики прилагаются материалы по обоснованию этой схемы в текстовой форме и в виде карт.

Материалы по обоснованию СТП Чувашской Республики содержат:

сведения о программах социально-экономического развития Чувашской Республики, для реализации которых осуществляется создание объектов республиканского значения;

обоснование выбранного варианта размещения объектов республиканского значения на основе анализа использования соответствующей территории, возможных направлений ее развития и прогнозируемых ограничений ее использования;

оценку возможного влияния планируемых к размещению объектов республиканского значения на комплексное развитие соответствующей территории;

сведения об образовании, утилизации, обезвреживании, о размещении твердых коммунальных отходов, содержащиеся в территориальной схеме обращения с отходами производства и потребления, в том числе с твердыми коммунальными отходами, на территории Чувашской Республики;

соответствующие карты.

Графическая часть СТП Чувашской Республики выполнена в электронном виде с послойным нанесением основной градостроительной информации и использованием программного обеспечения MapInfo.

Объекты республиканского значения (далее – объекты), планируемые к размещению на территории Чувашской Республики, отображены на картах СТП Чувашской Республики.

## 2. Сведения об объектах, планируемых к размещению на территории Чувашской Республики, в области транспорта

### 2.1. Воздушный транспорт

№ пп	№ на карте <sup>1</sup>	Код объекта/справочник <sup>2</sup>	Наименование объекта	Назначение объекта	Наименование мероприятия	Краткая характеристика объекта	Местоположение планируемого объекта	Зоны с особыми условиями использования территории
1.	2.1.1	08100308/08-23	Аэровокзальный комплекс	развитие воздушного транспорта	Реконструкция аэровокзального комплекса аэропорта Чебоксары	по заданию на проектирование	Чебоксарский городской округ	санитарный разрыв

### 2.2. Железнодорожный транспорт

Планируемые объекты железнодорожного транспорта на территории Чувашской Республики отсутствуют.

### 2.3. Водный транспорт

Планируемые объекты водного транспорта на территории Чувашской Республики отсутствуют.

<sup>1</sup> Номер на Карте планируемого размещения объектов республиканского значения в области железнодорожного, водного, воздушного транспорта.

<sup>2</sup> В соответствии с приказом Министерства экономического развития Российской Федерации от 7 декабря 2016 г. № 793 «Об утверждении Требований к описанию и отображению в документах территориального планирования объектов федерального значения, объектов регионального значения, объектов местного значения» (зарегистрирован в Министерстве юстиции Российской Федерации 9 января 2017 г., регистрационный № 45101).

#### 2.4. Автомобильные дороги регионального или межмуниципального значения

№ пп	№ на карте <sup>3</sup>	Код объекта/справочник <sup>4</sup>	Наименование объекта	Назначение объекта	Наименование мероприятия	Краткая характеристика объекта, протяженность, км/категория	Местоположение планируемого объекта	Зоны с особыми условиями использования территории
1	2	3	4	5	6	7	8	9
1.	2.4.1	08100206/08-22	Автомобильная дорога в обход г. Ядрин с выходом через Сареево на а/д «Сура» с реконструкцией участка а/д «Никольское – Ядрин – Калинино» км 0+000 – км 5+900	развитие автомобильного транспорта республиканского и межмуниципального значения	Строительство автомобильной дороги в обход г. Ядрин с выходом через Сареево на а/д «Сура» с реконструкцией участка а/д «Никольское – Ядрин – Калинино» км 0+000 – км 5+900 в Ядринском районе	10,3 / III	Ядринский район, Ядринское городское поселение, Стрелецкое сельское поселение	охранная зона, санитарный разрыв
2.	2.4.2	08100206/08-22	Автомобильная дорога «Чебоксары – Сурское» – Урусово – Старое Ардатово	развитие автомобильного транспорта республиканского и межмуниципального значения	Строительство автомобильной дороги «Чебоксары – Сурское» – Урусово – Старое Ардатово в Порецком районе	4,2 / III	Порецкий район, Сыресинское сельское поселение	охранная зона, санитарный разрыв

1	2	3	4	5	6	7	8	9
3.	2.4.3	08100206/08-22	Путепровод с подходами через железную дорогу у ст. Ишлеи на автомобильной дороге Чебоксары – Сурское	развитие автомобильного транспорта республиканского и межмуниципального значения	Строительство путепровода с подходами через железную дорогу у ст. Ишлеи на автомобильной дороге Чебоксары – Сурское в Чебоксарском районе	4,6 км / -	Чебоксарский район, Синьял-Покровское сельское поселение	охранная зона, санитарный разрыв
4.	2.4.4	08100206/08-22	Автомобильная дорога в обход с. Калинино на автомобильной дороге Чебоксары – Сурское	развитие автомобильного транспорта республиканского и межмуниципального значения	Строительство автомобильной дороги в обход с. Калинино на автомобильной дороге Чебоксары – Сурское в Вурнарском районе	4,6 / III	Вурнарский район, Калининское сельское поселение	охранная зона, санитарный разрыв
5.	2.4.5	08100206/08-22	Автомобильная дорога «Волга» – Засурье – граница Республики Марий Эл с мостовым переходом через р. Черная	развитие автомобильного транспорта республиканского и межмуниципального значения	Строительство автомобильной дороги «Волга» – Засурье – граница Республики Марий Эл с мостовым переходом через р. Черная в Ядринском районе	3,8 / IV	Ядринский район, Иваньковское сельское поселение	охранная зона, санитарный разрыв
6.	2.4.6	08100206/08-22	Автомобильная дорога в обход с. Янтиково	развитие автомобильного транспорта республиканского и межмуниципального значения	Строительство автомобильной дороги в обход с. Янтиково в Янтиковском районе	3,4 / IV	Янтиковский район, Новобуяновское сельское поселение, Янтиковское сельское поселение, Индырчское сельское поселение	охранная зона, санитарный разрыв

1	2	3	4	5	6	7	8	9
7.	2.4.7	08100206/08-22	Автомобильная дорога Ибреси – Березовка – Кудеиха км 24+260 – км 26+670 в Поречком и Ибресинском районах с реконструкцией участка автомобильной дороги км 26+670 – км 35+043	развитие автомобильного транспорта республиканского и межмуниципального значения	Строительство автомобильной дороги Ибреси – Березовка – Кудеиха км 24+260 – км 26+670 в Поречком и Ибресинском районах с реконструкцией участка автомобильной дороги км 26+670 – км 35+043 в Поречком районе Чувашской Республики	10,5 / IV	Ибресинский район, Березовское сельское поселение, Поречский район, Кудеихинское сельское поселение	охранная зона, санитарный разрыв
8.	2.4.8	08100206/08-22	Автомобильная дорога к международному аэропорту Чебоксары от автомобильной дороги регионального значения «Вятка» до выхода на автомобильную дорогу М-7 «Волга»	развитие автомобильного транспорта республиканского и межмуниципального значения	Строительство автомобильной дороги к международному аэропорту Чебоксары от автомобильной дороги регионального значения «Вятка» до выхода на автомобильную дорогу М-7 «Волга»	4,1 / III	Чебоксарский городской округ, Чебоксарский район, Синьяльское сельское поселение	охранная зона, санитарный разрыв
9.	2.4.9	08100206/08-22	Автомобильная дорога к планируемой железнодорожной станции ВСМ-2 Че-	развитие автомобильного транспорта республиканского и межмуниципального значения	Строительство автомобильной дороги к планируемой железнодорожной станции ВСМ-2	1,9 / III	Чебоксарский район, Шинерпосинское сельское поселение	охранная зона, санитарный разрыв



1	2	3	4	5	6	7	8	9
			боксары с железнодорожным вокзалом от автомобильной дороги регионального значения «Вятка» до выхода на автомобильную дорогу М-7 «Волга» – Киров – Сыктывкар		Чебоксары с железнодорожным вокзалом от автомобильной дороги регионального значения «Вятка» до выхода на автомобильную дорогу М-7 «Волга» – Киров – Сыктывкар			
10.	2.4.10	08100206/08-22	Автомобильная дорога в обход г. Шумерля на автомобильной дороге Чебоксары – Сурское и автомобильной дороге «Сура»	развитие автомобильного транспорта республиканского и межмуниципального значения	Строительство обхода г. Шумерля на автомобильной дороге Чебоксары – Сурское и автомобильной дороге «Сура»	9,0 / III	Шумерлинский район, Шумерлинское сельское поселение, Торханское сельское поселение	охранная зона, санитарный разрыв
11.	2.4.11	08100206/08-22	Автомобильная дорога в обход с. Аликово на автомобильной дороге Никольское – Ядрин – Калинино	развитие автомобильного транспорта республиканского и межмуниципального значения	Строительство обхода с. Аликово на автомобильной дороге Никольское – Ядрин – Калинино	5,0 / III	Аликовский район, Аликовское сельское поселение	охранная зона, санитарный разрыв
12.	2.4.12	08100206/08-22	Автомобильная дорога в обход пгт Вурнары на автомобильной дороге Калинино – Батырево – Яльчики	развитие автомобильного транспорта республиканского и межмуниципального значения	Строительство обхода пгт Вурнары на автомобильной дороге Калинино – Батырево – Яльчики	6,5 / III	Вурнарский район, Апнерское сельское поселение, Вурнарское городское поселение	охранная зона, санитарный разрыв

1	2	3	4	5	6	7	8	9
13.	2.4.13	08100206/08-22	Автомобильная дорога в обход пгт Ибреси на автомобильной дороге Калинино – Батырево – Яльчики	развитие автомобильного транспорта республиканского и межмуниципального значения	Строительство обхода пгт Ибреси на автомобильной дороге Калинино – Батырево – Яльчики	9,0 / III	Ибресинский район, Ибресинское городское поселение, Андреевское сельское поселение, Чувашско-Тимяшское сельское поселение, Ширтанское сельское поселение	охранная зона, санитарный разрыв
14.	2.4.14	08100206/08-22	Автомобильная дорога в обход г. Мариинский Посад	развитие автомобильного транспорта республиканского и межмуниципального значения	Строительство обхода г. Мариинский Посад	5,0 / III	Мариинско-Посадский район, Сутчевское сельское поселение, Приволжское сельское поселение	охранная зона, санитарный разрыв
15.	2.4.15	08100206/08-22	Автомобильная дорога Урмары – Еметкино	развитие автомобильного транспорта республиканского и межмуниципального значения	Строительство автомобильной дороги Урмары – Еметкино	13,0 / III	Урмарский район, Челкасинское сельское поселение, Кульгешское сельское поселение, Козловский район, Еметкинское сельское поселение	охранная зона, санитарный разрыв
16.	2.4.16	08100206/08-22	Автомобильная дорога Шемурша – Сойгино – Алтышево – автомобильная дорога «Аниш»	развитие автомобильного транспорта республиканского и межмуниципального значения	Реконструкция автомобильной дороги Шемурша – Сойгино – Алтышево – автомобильная дорога «Аниш»	7,9 / IV	Алатырский район, Сойгинское сельское поселение, Шемуршинский район, Чукальское сельское поселение, Старочукальское сельское посе-	охранная зона, санитарный разрыв

1	2	3	4	5	6	7	8	9
							ление, Бичурга-Баишевское сельское поселение	
17.	2.4.17	08100206/08-22	Автомобильная дорога Вурнары – Убеево – Красноармейское	развитие автомобильного транспорта республиканского и межмуниципального значения	Реконструкция автомобильной дороги Вурнары – Убеево – Красноармейское	4,0 / IV	Вурнарский район, Ойкас-Кибекское сельское поселение, Малояушское сельское поселение	охранная зона, санитарный разрыв

<sup>3</sup> Номер на Карте планируемого размещения автомобильных дорог регионального или межмуниципального значения.

<sup>4</sup> В соответствии с приказом Министерства экономического развития Российской Федерации от 7 декабря 2016 г. № 793 «Об утверждении Требований к описанию и отображению в документах территориального планирования объектов федерального значения, объектов регионального значения, объектов местного значения» (зарегистрирован в Министерстве юстиции Российской Федерации 9 января 2017 г., регистрационный № 45101).

## 2.5. Транспортно-логистические комплексы

№ пп	№ на карте <sup>5</sup>	Код объекта/справочник <sup>6</sup>	Наименование объекта	Назначение объекта	Наименование мероприятия	Краткая характеристика объекта	Местоположение планируемого объекта	Зоны с особыми условиями использования территории
1	2	3	4	5	6	7	8	9
1.	2.5.1	260301/26-5	Транспортно-логистический комплекс	оказание транспортно-логистических услуг	Строительство транспортно-логистического комплекса	по заданию на проектирование	Чебоксарский район, Лапсарское сельское поселение	санитарно-защитная зона
2.	2.5.2	260301/26-5	Транспортно-логистический комплекс	оказание транспортно-логистических услуг	Строительство транспортно-логистического комплекса	по заданию на проектирование	Канашский городской округ	санитарно-защитная зона

1	2	3	4	5	6	7	8	9
3.	2.5.3	260301/26-5	Транспортно-логистический комплекс	оказание транспортно-логистических услуг	Строительство транспортно-логистического комплекса	по заданию на проектирование	Шумерлинский район, Торханское сельское поселение	санитарно-защитная зона

<sup>5</sup> Номер на Карте планируемого размещения объектов республиканского значения в области железнодорожного, водного, воздушного транспорта.

<sup>6</sup> В соответствии с приказом Министерства экономического развития Российской Федерации от 7 декабря 2016 г. № 793 «Об утверждении Требований к описанию и отображению в документах территориального планирования объектов федерального значения, объектов регионального значения, объектов местного значения» (зарегистрирован в Министерстве юстиции Российской Федерации 9 января 2017 г., регистрационный № 45101).

### **2.5.1. Характеристика зон с особыми условиями использования территорий, установление которых требуется в связи с размещением объектов республиканского значения в области транспорта (железнодорожного, водного, воздушного транспорта), автомобильных дорог регионального или межмуниципального значения**

Зоны с особыми условиями использования территорий, планируемых для размещения объектов республиканского значения в области транспорта (железнодорожного, водного, воздушного транспорта), автомобильных дорог регионального или межмуниципального значения, устанавливаются федеральными законами и другими нормативными правовыми актами Российской Федерации и отображаются в СТП Чувашской Республики в соответствии с Градостроительным кодексом Российской Федерации.

Для планируемого размещения объектов республиканского значения в области транспорта устанавливаются следующие зоны с особыми условиями:

- охранные зоны;
- санитарные разрывы;
- санитарно-защитные зоны.

Для обеспечения сохранности, прочности и устойчивости объектов автомобильного транспорта устанавливаются охранные зоны, в которые включаются земельные участки, необходимые для обеспечения сохранности, прочности и устойчивости объектов автомобильного транспорта. На таких зонах предусмотрен особый режим использования территории.

Для автомобильной дороги выделяются полосы отвода автомобильной дороги – земельные участки (независимо от категории земель), которые предназначены для размещения конструктивных элементов автомобильной дороги, дорожных сооружений и на которых располагаются или могут располагаться объекты дорожного сервиса. Размеры полосы отвода автомобильной дороги должны приниматься в соответствии с законодательством Российской Федерации.

Для обеспечения требований безопасности дорожного движения, а также нормальных условий реконструкции, капитального ремонта, ремонта, содержания автомобильной дороги, ее сохранности с учетом перспектив развития автомобильной дороги создаются придорожные полосы в виде территории, которые прилегают с обеих сторон к полосе отвода автомобильной дороги и в границах которых устанавливается особый режим использования земельных участков (частей земельных участков).

Придорожные полосы автомобильных дорог устанавливаются вне границ населенных пунктов и являются ограничением для размещения объектов капитального строительства. На этой территории запрещается размещение жилых и общественных зданий, складов нефти и нефтепродуктов.

В зависимости от класса и (или) категории автомобильных дорог с учетом перспектив их развития ширина каждой придорожной полосы устанавливается в размере:

- 75 м – для автомобильных дорог I и II категорий;
- 50 м – для автомобильных дорог III и IV категорий;
- 25 м – для автомобильных дорог V категории.

Размеры ширины придорожной полосы (слева и справа от границы полосы отвода) автомобильных дорог общего пользования регионального и межмуниципального значения в Чувашской Республике с учетом перспектив их развития,

за исключением автомобильных дорог, расположенных в границах населенных пунктов, установлены приказом Министерства градостроительства и развития общественной инфраструктуры Чувашской Республики от 30 декабря 2011 г. № 04-13/441 «Об установлении границ придорожных полос автомобильных дорог» (зарегистрирован в Министерстве юстиции Чувашской Республики 31 января 2012 г., регистрационный № 1068):

150 м – на автомобильной дороге «Вятка» до выхода на автомобильную дорогу М-7 «Волга»;

75 м – на участке автомобильной дороги Чебоксары – Сурское от границы г. Чебоксары до границы с. Калинино Вурнарского района;

50 м – на участке автомобильной дороги Чебоксары – Сурское от границы с. Калинино Вурнарского района до границы с Ульяновской областью, а также на других автомобильных дорогах.

В соответствии с СанПиН 2.2.1/2.1.1.1200-03 «Санитарно-защитные зоны и санитарная классификация предприятий, сооружений и иных объектов» величина санитарного разрыва от автомобильных дорог устанавливается в каждом конкретном случае на основании расчетов рассеивания загрязнения атмосферного воздуха и физических факторов (шума, вибрации, электромагнитных полей и др.) с последующим проведением натурных исследований и измерений.

Санитарно-защитные зоны для объектов транспорта устанавливаются в соответствии с СанПиН 2.2.1/2.1.1.1200-03 «Санитарно-защитные зоны и санитарная классификация предприятий, сооружений и иных объектов».

### 3. Сведения об объектах, планируемых к размещению на территории Чувашской Республики, в области инженерной инфраструктуры

#### 3.1. Объекты газоснабжения

№ пп	№ на карте <sup>7</sup>	Код объекта/справочник <sup>8</sup>	Наименование объекта	Назначение объекта	Наименование мероприятия	Краткая характеристика объекта, протяженность, км	Местоположение планируемого объекта	Зоны с особыми условиями использования территории
1	2	3	4	5	6	7	8	9
1.	3.1.1	08110402/08-37	Газопровод межпоселковый к Заволжской территории г. Чебоксары	газоснабжение жилой застройки и промышленных предприятий	Строительство объекта «Газопровод межпоселковый к Заволжской территории г. Чебоксары Чувашской Республики»	52,5	Чебоксарский городской округ	охранная зона
2.	3.1.2	08110402/08-37	Газопровод межпоселковый по ул. Менделеева в г. Алатырь и межпоселковый газопровод высокого давления пос. Новиковка – пос. Знаменка – пос. Анютино Алатырского района Чувашской Республики для газоснабжения ком-	газоснабжение комбината керамических изделий ООО «Стройкерамика»	Строительство газопровода межпоселкового по ул. Менделеева в г. Алатырь и межпоселкового газопровода высокого давления пос. Новиковка – пос. Знаменка – пос. Анютино Алатырского района Чувашской Республики для газоснабжения комбината керамических из-	6,1	Алатырский район	охранная зона

1	2	3	4	5	6	7	8	9
			бината керамических изделий ООО «Стройкерамика»		делий ООО «Стройкерамика»			
3.	3.1.3	08110402/08-37	Газопровод межпоселковый	газоснабжение населенных пунктов Алатырского района	Строительство газопровода межпоселкового	111,1	Алатырский район	охранная зона
4.	3.1.4	08110402/08-37	Газопровод межпоселковый	газоснабжение населенных пунктов Канашского района	Строительство газопровода межпоселкового	68,8	Канашский район	охранная зона
5.	3.1.5	08110402/08-37	Газопровод межпоселковый	газоснабжение населенных пунктов Козловского района	Строительство газопровода межпоселкового	8,4	Козловский район	охранная зона
6.	3.1.6	08110402/08-37	Газопровод межпоселковый	газоснабжение населенных пунктов Мариинско-Посадского района	Строительство газопровода межпоселкового	30,2	Мариинско-Посадский район	охранная зона
7.	3.1.7	08110402/08-37	Газопровод межпоселковый	газоснабжение населенных пунктов Урмарского района	Строительство газопровода межпоселкового	54,5	Урмарский район	охранная зона
8.	3.1.8	08110402/08-37	Газопровод межпоселковый	газоснабжение населенных пунктов Шумерлинского района	Строительство газопровода межпоселкового	38,5	Шумерлинский район	охранная зона
9.	3.1.9	08110402/08-37	Газопровод межпоселковый	газоснабжение населенных пунктов Ядринского района	Строительство газопровода межпоселкового	18,1	Ядринский район	охранная зона



1	2	3	4	5	6	7	8	9
10.	3.1.10	08110402/08-37	Газопровод межпоселковый	газоснабжение населенных пунктов Янтиковского района	Строительство газопровода межпоселкового	32,3	Янтиковский район	охранная зона

<sup>7</sup> Номер на Карте планируемого размещения объектов республиканского значения в области газификации.

<sup>8</sup> В соответствии с приказом Министерства экономического развития Российской Федерации от 7 декабря 2016 г. № 793 «Об утверждении Требований к описанию и отображению в документах территориального планирования объектов федерального значения, объектов регионального значения, объектов местного значения» (зарегистрирован в Министерстве юстиции Российской Федерации 9 января 2017 г., регистрационный № 45101).

### 3.2. Объекты электроэнергетики

№ пп	Номер на карте <sup>9</sup>	Код объекта/справочник <sup>10</sup>	Наименование объекта	Назначение объекта	Наименование мероприятия	Краткая характеристика объекта, мощность, МВА/км	Местоположение планируемого объекта	Зоны с особыми условиями использования территории
1	2	3	4	5	6	7	8	9
1.	3.2.1	08110124/08-28	ПС 110 кВ Яуши	обеспечение электроснабжением потребителей	Строительство ПС 110 кВ Яуши	2×10	Чебоксарский район, Большекатрасьское сельское поселение	охранная зона, санитарно-защитная зона
2.	3.2.2	08110124/08-28	ПС 110 кВ Вурманкасы	обеспечение электроснабжением потребителей	Реконструкция ПС 110 кВ Вурманкасы: замена силовых трансформаторов	2×25	Чебоксарский городской округ	охранная зона, санитарно-защитная зона

1	2	3	4	5	6	7	8	9
3.	3.2.3	08110124/08-28	ПС 110 кВ Кугеси	обеспечение электроснабжением потребителей	Реконструкция ПС 110 кВ Кугеси: замена силовых трансформаторов	2×25	Чебоксарский район, Кугесьское сельское поселение, пгт Кугеси	охранная зона, санитарно-защитная зона
4.	3.2.4	08110124/08-28	ПС 110 кВ Катраси	обеспечение электроснабжением потребителей	Реконструкция ПС 110 кВ Катраси: замена силовых трансформаторов; установка БСК 25 Мвар	2×16	Чебоксарский район, Синьял-Покровское сельское поселение	охранная зона, санитарно-защитная зона
5.	3.2.6	08110124/08-28	ПС 110 кВ Первомайская	обеспечение электроснабжением потребителей	Реконструкция ПС 110 кВ Первомайская: установка силового трансформатора	2,5	Алатырский район, Первомайское сельское поселение	охранная зона, санитарно-защитная зона
6.	3.2.7	08110124/08-28	ПС 110 кВ Новый город	обеспечение электроснабжением потребителей	Замена трансформаторов напряжения на ПС 110 кВ Новый город	-	Чебоксарский городской округ	охранная зона, санитарно-защитная зона
7.	3.2.8	08110124/08-28	ПС 110 кВ Лапсары	обеспечение электроснабжением потребителей	Реконструкция ПС 110 кВ Лапсары (замена КРУН-10 кВ на КРУ-10 кВ с ВВ/ТЕЛ, ОДКЗ-110 кВ на ВГТ-110 кВ)	-	Чебоксарский городской округ	охранная зона, санитарно-защитная зона

<sup>9</sup> Номер на Карте планируемого размещения объектов республиканского значения в области электроэнергетики и связи.

<sup>10</sup> В соответствии с приказом Министерства экономического развития Российской Федерации от 7 декабря 2016 г. № 793 «Об утверждении Требований к описанию и отображению в документах территориального планирования объектов федерального значения, объектов регионального значения, объектов местного значения» (зарегистрирован в Министерстве юстиции Российской Федерации 9 января 2017 г., регистрационный № 45101).

### **3.2.1. Характеристика зон с особыми условиями использования территорий, установление которых требуется в связи с размещением объектов республиканского значения в области инженерной инфраструктуры**

Зоны с особыми условиями использования территорий, планируемых к размещению объектов республиканского значения в области инженерной инфраструктуры, устанавливаются федеральными законами «Об электроэнергетике», «О промышленной безопасности опасных производственных объектов», «Об охране окружающей среды», «О санитарно-эпидемиологическом благополучии населения», другими нормативными правовыми актами Российской Федерации, нормативными правовыми актами Чувашской Республики, отображаются в СТП Чувашской Республики в соответствии с Градостроительным кодексом Российской Федерации.

Для планируемых объектов инженерной инфраструктуры республиканского значения на территории Чувашской Республики устанавливаются следующие зоны с особыми условиями:

*охранные зоны:*

охранные зоны электросетевого хозяйства;

охранные зоны газораспределительных сетей;

*санитарно-защитные зоны объектов электроснабжения.*

1. Охранные зоны электросетевого хозяйства.

В соответствии с Правилами установления охранных зон объектов электросетевого хозяйства и особых условий использования земельных участков, расположенных в границах таких зон, утвержденными постановлением Правительства Российской Федерации от 24 февраля 2009 г. № 160, устанавливаются следующие охранные зоны для планируемых объектов электроснабжения республиканского значения:

вдоль воздушных линий электропередачи – в виде части поверхности участка земли и воздушного пространства (на высоту, соответствующую высоте опор воздушных линий электропередачи), ограниченной параллельными вертикальными плоскостями, отстоящими по обе стороны линии электропередачи от крайних проводов при неотклоненном их положении на расстоянии 20 м, – для линий электропередачи 110 кВ;

вдоль подземных кабельных линий электропередачи – в виде части поверхности участка земли, расположенного под ней участка недр (на глубину, соответствующую глубине прокладки кабельных линий электропередачи), ограниченной параллельными вертикальными плоскостями, отстоящими по обе стороны линии электропередачи от крайних кабелей на расстоянии 1 м (при прохождении кабельных линий напряжением до 1 кВ в городах под тротуарами – на 0,6 м в сторону зданий и сооружений и на 1 м в сторону проезжей части улицы);

вдоль подводных кабельных линий электропередачи – в виде водного пространства от водной поверхности до дна, ограниченного вертикальными плоскостями, отстоящими по обе стороны линии от крайних кабелей на расстоянии 100 м;

вдоль переходов воздушных линий электропередачи через водоемы (реки, каналы, озера и др.) – в виде воздушного пространства над водной поверхностью водоемов (на высоту, соответствующую высоте опор воздушных линий электропередачи), ограниченного вертикальными плоскостями, отстоящими по обе стороны линии электропередачи от крайних проводов при неотклоненном их поло-

жении для судоходных водоемов на расстоянии 100 м, для несудоходных водоемов – на расстоянии, предусмотренном для установления охранных зон вдоль воздушных линий электропередачи;

вокруг подстанций – в виде части поверхности участка земли и воздушного пространства (на высоту, соответствующую высоте наивысшей точки подстанции), ограниченной вертикальными плоскостями, отстоящими от всех сторон ограждения подстанции по периметру на расстоянии, указанном в абзаце третьем настоящего подпункта, применительно к высшему классу напряжения подстанции.

## 2. Охранные зоны газораспределительных сетей.

Согласно Правилам охраны газораспределительных сетей, утвержденным постановлением Правительства Российской Федерации от 20 ноября 2000 г. № 878, для газораспределительных сетей устанавливаются следующие охранные зоны:

вдоль трасс наружных газопроводов – в виде территории, ограниченной условными линиями, проходящими на расстоянии 2 м с каждой стороны газопровода;

вдоль трасс подземных газопроводов из полиэтиленовых труб при использовании медного провода для обозначения трассы газопровода – в виде территории, ограниченной условными линиями, проходящими на расстоянии 3 м от газопровода со стороны провода и 2 м – с противоположной стороны;

вокруг отдельно стоящих газорегуляторных пунктов – в виде территории, ограниченной замкнутой линией, проведенной на расстоянии 10 м от границ этих объектов. Для газорегуляторных пунктов, пристроенных к зданиям, охранная зона не регламентируется;

вдоль подводных переходов газопроводов через судоходные и сплавные реки, озера, водохранилища, каналы – в виде участка водного пространства от водной поверхности до дна, заключенного между параллельными плоскостями, отстоящими на 100 м с каждой стороны газопровода;

вдоль трасс межпоселковых газопроводов, проходящих по лесам и древесно-кустарниковой растительности – в виде просек шириной 6 м, по 3 м с каждой стороны газопровода. Для надземных участков газопроводов расстояние от деревьев до трубопровода должно быть не менее высоты деревьев в течение всего срока эксплуатации газопровода.

## 3. Санитарно-защитные зоны объектов электроснабжения.

Для электроподстанций размер санитарно-защитной зоны устанавливается в зависимости от типа (открытые, закрытые) и мощности на основании расчетов физического воздействия на атмосферный воздух, а также результатов натурных измерений.

При этом границы санитарно-защитной зоны устанавливаются от источников химического, биологического и (или) физического воздействия либо от границы промышленной площадки до ее внешней границы в заданном направлении.

Для объектов, не включенных в санитарную классификацию, а также с новыми, недостаточно изученными технологиями, не имеющими аналогов, размер санитарно-защитной зоны устанавливается в каждом конкретном случае Главным государственным санитарным врачом Российской Федерации, если в соответствии с расчетами ожидаемого загрязнения атмосферного воздуха и физиче-

ского воздействия на атмосферный воздух указанные объекты и производства относятся к I и II классам опасности, в остальных случаях – главным государственным санитарным врачом субъекта Российской Федерации или его заместителем.

В санитарно-защитной зоне не допускается размещать жилую застройку, включая отдельные жилые дома, ландшафтно-рекреационные зоны, зоны отдыха, территории курортов, санаториев и домов отдыха, территории садоводческих товариществ и коттеджной застройки, садовых, огородных или дачных земельных участков, а также другие территории с нормируемыми показателями качества среды обитания, спортивные сооружения, детские площадки, образовательные и дошкольные образовательные организации, медицинские организации.

**4. Сведения об объектах, планируемых к размещению на территории Чувашской Республики, в области образования, здравоохранения, социального обеспечения и социальной защиты населения, культуры, физической культуры и спорта**

**4.1. Объекты в области образования**

№ пп	№ на карте <sup>11</sup>	Код объекта/справочник <sup>12</sup>	Наименование объекта	Назначение объекта	Наименование мероприятия	Краткая характеристика объекта, мест	Местоположение планируемого объекта	Зоны с особыми условиями использования территории
1.	4.1.1	0801/08-12	Здание республиканской кадетской школы в г. Чебоксары Чувашской Республики	предоставление среднего образования	Строительство здания республиканской кадетской школы в г. Чебоксары Чувашской Республики	400	Чебоксарский городской округ	не устанавливаются
2.	4.1.2	0801/08-12	Здание Национальной школы-интерната для одаренных детей им. Г.С. Лебедева	предоставление среднего образования	Строительство здания Национальной школы-интерната для одаренных детей им. Г.С. Лебедева	150	Чебоксарский городской округ	не устанавливаются

<sup>11</sup> Номер на Карте планируемого размещения объектов республиканского значения в области образования, здравоохранения, социального обеспечения и социальной защиты населения, культуры, физической культуры и спорта.

<sup>12</sup> В соответствии с приказом Министерства экономического развития Российской Федерации от 7 декабря 2016 г. № 793 «Об утверждении Требований к описанию и отображению в документах территориального планирования объектов федерального значения, объектов регионального значения, объектов местного значения» (зарегистрирован в Министерстве юстиции Российской Федерации 9 января 2017 г., регистрационный № 45101).

#### 4.2. Объекты в области культуры

№ пп	№ на карте <sup>13</sup>	Код объекта/справочник <sup>14</sup>	Наименование объекта	Назначение объекта	Наименование мероприятия	Краткая характеристика объекта	Местоположение планируемого объекта	Зоны с особыми условиями использования территории
1	2	3	4	5	6	7	8	9
1.	4.2.1	0802/08-13	Музыкальный театр	обеспечение населения объектами культуры и досуга	Строительство музыкального театра в г. Чебоксары	по заданию на проектирование	Чебоксарский городской округ	не устанавливаются
2.	4.2.2	0802/08-13	Цирк	обеспечение населения объектами культуры и досуга	Строительство цирка в г. Чебоксары	по заданию на проектирование	Чебоксарский городской округ	не устанавливаются
3.	4.2.3	0802/08-13	Здание Центрального государственного архива Чувашской Республики	создание условий для сохранения архивов	Реконструкция не завершенного строительством здания под Центральный государственный архив Чувашской Республики по ул. Урукова, д. 2а, г. Чебоксары	по заданию на проектирование	Чебоксарский городской округ	не устанавливаются
4.	4.2.4	0802/08-13	Здание планетария в Парке имени космонавта А.Г. Николаева в г. Чебоксары	обеспечение населения объектами культуры и досуга	Строительство здания планетария в Парке имени космонавта А.Г. Николаева в г. Чебоксары	по заданию на проектирование	Чебоксарский городской округ	не устанавливаются
5.	4.2.5	0802/08-13	Зоопарк	содержание животных в неволе в целях их демонстрации и сохранения, повышение туристической	Строительство зоопарка в г. Чебоксары	по заданию на проектирование	Чебоксарский городской округ	не устанавливаются

1	2	3	4	5	6	7	8	9
				привлекательности Чувашской Республики				
6.	4.2.6	0802/08-13	Здание автономного учреждения Чувашской Республики «Чувашская государственная филармония» Министерства культуры, по делам национальностей и архивного дела Чувашской Республики	обеспечение населения объектами культуры и досуга	Реконструкция здания автономного учреждения Чувашской Республики «Чувашская государственная филармония» Министерства культуры, по делам национальностей и архивного дела Чувашской Республики	по заданию на проектирование	Чебоксарский городской округ	не устанавливаются
7.	4.2.7	0802/08-13	Здание бюджетного учреждения Чувашской Республики «Мемориальный комплекс летчика-космонавта СССР А.Г. Николаева» Министерства культуры, по делам национальностей и архивного дела Чувашской Республики	создание условий для сохранения музеев и мемориалов	Реконструкция здания бюджетного учреждения Чувашской Республики «Мемориальный комплекс летчика-космонавта СССР А.Г. Николаева» Министерства культуры, по делам национальностей и архивного дела Чувашской Республики	по заданию на проектирование	Мариинско-Посадский район, Шоршелское сельское поселение, с. Шоршелы	не устанавливаются

<sup>13</sup> Номер на Карте планируемого размещения объектов республиканского значения в области образования, здравоохранения, социального обеспечения и социальной защиты населения, культуры, физической культуры и спорта.

<sup>14</sup> В соответствии с приказом Министерства экономического развития Российской Федерации от 7 декабря 2016 г. № 793 «Об утверждении Требований к описанию и отображению в документах территориального планирования объектов федерального значения, объектов регионального значения, объектов местного значения» (зарегистрирован в Министерстве юстиции Российской Федерации 9 января 2017 г., регистрационный № 45101).



### 4.3. Объекты в области физической культуры и спорта

№ пп	№ на карте <sup>15</sup>	Код объекта/справочник <sup>16</sup>	Наименование объекта	Назначение объекта	Наименование мероприятия	Краткая характеристика объекта	Местоположение планируемого объекта	Зоны с особыми условиями использования территории
1	2	3	4	5	6	7	8	9
1.	4.3.1	0803/08-14	Биатлонный центр с лыжным стадионом	развитие объектов в сфере физической культуры и спорта	Реконструкция БОУ ДОД «СДЮСШОР № 2» Минспорта Чувашии	биатлонный центр с лыжным стадионом на 500 зрителей и временными трибунами на 300 зрителей; трасса длиной 4000 м	Чебоксарский городской округ	не устанавливаются
2.	4.3.2	0803/08-14	Здания физкультурно-оздоровительного центра	развитие объектов в сфере физической культуры и спорта	Реконструкция зданий АУ Чувашской Республики «Физкультурно-оздоровительный центр «Белые камни» Минспорта Чувашии в Мариинско-Посадском районе	по заданию на проектирование	Мариинско-Посадский район, Большешигаевское сельское поселение, с. Сотниково	не устанавливаются
3.	4.3.3	0803/08-14	Стадион-площадка	развитие объектов в сфере физической культуры и спорта	Реконструкция тренировочной площадки на стадионе АУ Чувашской Республики «Центр спортивной подготовки сборных команд Чувашской	по заданию на проектирование	Чебоксарский городской округ	не устанавливаются

1	2	3	4	5	6	7	8	9
					Республики имени А. Игнатъева», г. Чебоксары, ул. Чапаева, д. 17			
4.	4.3.4	0803/08-14	Стадион-площадка	развитие объектов в сфере физической культуры и спорта	Реконструкция тренировочной площадки на стадионе МБОУ ДОД «Детско-юношеская спортивная школа «Спартак», г. Чебоксары, ул. Гагарина, д. 40	по заданию на проектирование	Чебоксарский городской округ	не устанавливаются
5.	4.3.5	0803/08-14	Здания спортивной школы олимпийского резерва	развитие объектов в сфере физической культуры и спорта	Реконструкция АУ Чувашской Республики ДОД «СДЮСШОР № 3» Минспорта Чувашии	по заданию на проектирование	Чебоксарский городской округ	не устанавливаются
6.	4.3.6	0803/08-14	Стадион	развитие объектов в сфере физической культуры и спорта	Строительство стадиона МУДОД «ДЮСШ № 2» г. Канаш Чувашской Республики	по заданию на проектирование	Канашский городской округ	не устанавливаются
7.	4.3.7	0803/08-14	Стадион	развитие объектов в сфере физической культуры и спорта	Строительство стадиона в г. Мариинском Посаде	по заданию на проектирование	Мариинско-Посадский район, Мариинско-Посадское городское поселение, г. Мариинский Посад	не устанавливаются
8.	4.3.8	0803/08-14	Физкультурно-оздоровительный комплекс открытого типа	развитие объектов в сфере физической культуры и спорта	Строительство физкультурно-оздоровительного комплекса открытого типа в г. Козловке при здании ФСК	по заданию на проектирование	Козловский район, Козловское городское поселение, г. Козловка	не устанавливаются

1	2	3	4	5	6	7	8	9
9.	4.3.9	0803/08-14	Стадион-площадка	развитие объектов в сфере физической культуры и спорта	Строительство стадиона-площадки с. Порецкое, пер. Школьный	по заданию на проектирование	Порецкий район, Порецкое сельское поселение, с. Порецкое	не устанавливаются
10.	4.3.10	0803/08-14	Физкультурно-оздоровительный комплекс открытого типа	развитие объектов в сфере физической культуры и спорта	Строительство физкультурно-оздоровительного комплекса открытого типа при МБОУ «СОШ № 59» г. Чебоксары	по заданию на проектирование	Чебоксарский городской округ	не устанавливаются
11.	4.3.11	0803/08-14	Физкультурно-оздоровительный комплекс открытого типа	развитие объектов в сфере физической культуры и спорта	Строительство физкультурно-оздоровительного комплекса открытого типа при МБОУ «СОШ № 45» г. Чебоксары	по заданию на проектирование	Чебоксарский городской округ	не устанавливаются
12.	4.3.12	0803/08-14	Физкультурно-оздоровительный комплекс открытого типа	развитие объектов в сфере физической культуры и спорта	Строительство физкультурно-оздоровительного комплекса открытого типа в д. Сиделево Канашского района	по заданию на проектирование	Канашский район, Шихазанское сельское поселение, д. Сиделево	не устанавливаются

<sup>15</sup> Номер на Карте планируемого размещения объектов республиканского значения в области образования, здравоохранения, социального обеспечения и социальной защиты населения, культуры, физической культуры и спорта.

<sup>16</sup> В соответствии с приказом Министерства экономического развития Российской Федерации от 7 декабря 2016 г. № 793 «Об утверждении Требований к описанию и отображению в документах территориального планирования объектов федерального значения, объектов регионального значения, объектов местного значения» (зарегистрирован в Министерстве юстиции Российской Федерации 9 января 2017 г., регистрационный № 45101).

#### 4.4. Объекты в области здравоохранения, социального обеспечения и социальной защиты населения

№ пп	№ на карте <sup>17</sup>	Код объекта/справочник <sup>18</sup>	Наименование объекта	Назначение объекта	Наименование мероприятия	Краткая характеристика объекта	Местоположение планируемого объекта	Зоны с особыми условиями использования территории
1	2	3	4	5	6	7	8	9

#### Объекты в области здравоохранения

1.	4.4.1	0804/08-15	Здание многопрофильной поликлиники	оказание первичной медико-санитарной помощи населению	Строительство здания многопрофильной поликлиники БУ «Центральная городская больница» Минздрава Чувашии, г. Чебоксары, просп. Ленина, д. 12	по заданию на проектирование	Чебоксарский городской округ	не устанавливаются
2.	4.4.2	0804/08-15	Здание стационара	оказание специализированной, в том числе высокотехнологичной, медицинской помощи населению	Реконструкция здания стационара БУ «Городская детская больница № 2» Минздрава Чувашии, г. Чебоксары, ул. Гладкова, д. 15	по заданию на проектирование	Чебоксарский городской округ	не устанавливаются
3.	4.4.3	0804/08-15	Межрегиональный центр ядерной медицины	оказание специализированной, в том числе высокотехнологичной, медицинской помощи населению	Строительство межрегионального центра ядерной медицины на базе автономного учреждения Чувашской	по заданию на проектирование	Чебоксарский городской округ	не устанавливаются

1	2	3	4	5	6	7	8	9
					Республики «Республиканский клинический онкологический диспансер» Министерства здравоохранения Чувашской Республики			
4.	4.4.4	0804/08-15	Модульный фельдшерско-акушерский пункт	оказание первичной медико-санитарной помощи населению	Строительство модульного фельдшерско-акушерского пункта	по заданию на проектирование	Алатырский район, Сойгинское сельское поселение, с. Сойгино	не устанавливаются
5.	4.4.5	0804/08-15	Модульный фельдшерско-акушерский пункт	оказание первичной медико-санитарной помощи населению	Строительство модульного фельдшерско-акушерского пункта	по заданию на проектирование	Аликовский район, Крымзарайкинское сельское поселение, с. Крымзарайкино	не устанавливаются
6.	4.4.6	0804/08-15	Модульный фельдшерско-акушерский пункт	оказание первичной медико-санитарной помощи населению	Строительство модульного фельдшерско-акушерского пункта	по заданию на проектирование	Аликовский район, Питишевское сельское поселение, с. Устье	не устанавливаются
7.	4.4.7	0804/08-15	Модульный фельдшерско-акушерский пункт	оказание первичной медико-санитарной помощи населению	Строительство модульного фельдшерско-акушерского пункта	по заданию на проектирование	Батыревский район, Новоахпердинское сельское поселение, д. Татмыш-Югелево	не устанавливаются
8.	4.4.8	0804/08-15	Модульный фельдшерско-акушерский пункт	оказание первичной медико-санитарной помощи населению	Строительство модульного фельдшерско-акушерского пункта	по заданию на проектирование	Батыревский район, Долгоостровское сельское поселение, д. Чувашские Ишаки	не устанавливаются

1	2	3	4	5	6	7	8	9
9.	4.4.9	0804/08-15	Модульный фельдшерско-акушерский пункт	оказание первичной медико-санитарной помощи населению	Строительство модульного фельдшерско-акушерского пункта	по заданию на проектирование	Вурнарский район, Малояушское сельское поселение, д. Тузи-Сярмус	не устанавливаются
10.	4.4.10	0804/08-15	Модульный фельдшерско-акушерский пункт	оказание первичной медико-санитарной помощи населению	Строительство модульного фельдшерско-акушерского пункта	по заданию на проектирование	Ибресинский район, Большеабаксинское сельское поселение, д. Большие Абакасы	не устанавливаются
11.	4.4.11	0804/08-15	Модульный фельдшерско-акушерский пункт	оказание первичной медико-санитарной помощи населению	Строительство модульного фельдшерско-акушерского пункта	по заданию на проектирование	Ибресинский район, Хормалинское сельское поселение, д. Хом-Яндыбы	не устанавливаются
12.	4.4.12	0804/08-15	Модульный фельдшерско-акушерский пункт	оказание первичной медико-санитарной помощи населению	Строительство модульного фельдшерско-акушерского пункта	по заданию на проектирование	Канашский район, Кошноруйское сельское поселение, д. Ближние Сормы	не устанавливаются
13.	4.4.13	0804/08-15	Модульный фельдшерско-акушерский пункт	оказание первичной медико-санитарной помощи населению	Строительство модульного фельдшерско-акушерского пункта	по заданию на проектирование	Канашский район, Шальтямское сельское поселение, д. Маяк	не устанавливаются
14.	4.4.14	0804/08-15	Модульный фельдшерско-акушерский пункт	оказание первичной медико-санитарной помощи населению	Строительство модульного фельдшерско-акушерского пункта	по заданию на проектирование	Козловский район, Солдыбаевское сельское поселение, д. Пиндиково	не устанавливаются
15.	4.4.15	0804/08-15	Модульный фельдшерско-акушерский пункт	оказание первичной медико-санитарной помощи населению	Строительство модульного фельдшерско-акушерского пункта	по заданию на проектирование	Козловский район, Аतिकовское сельское поселение, д. Чешлама	не устанавливаются

1	2	3	4	5	6	7	8	9
16.	4.4.16	0804/08-15	Модульный фельдшерско-акушерский пункт	оказание первичной медико-санитарной помощи населению	Строительство модульного фельдшерско-акушерского пункта	по заданию на проектирование	Комсомольский район, Урмаевское сельское поселение, с. Токаево	не устанавливаются
17.	4.4.17	0804/08-15	Модульный фельдшерско-акушерский пункт	оказание первичной медико-санитарной помощи населению	Строительство модульного фельдшерско-акушерского пункта	по заданию на проектирование	Красноармейский район, Яншихово-Челлинское сельское поселение, с. Именево	не устанавливаются
18.	4.4.18	0804/08-15	Модульный фельдшерско-акушерский пункт	оказание первичной медико-санитарной помощи населению	Строительство модульного фельдшерско-акушерского пункта	по заданию на проектирование	Красночетайский район, Староатайское сельское поселение, д. Яманы	не устанавливаются
19.	4.4.19	0804/08-15	Модульный фельдшерско-акушерский пункт	оказание первичной медико-санитарной помощи населению	Строительство модульного фельдшерско-акушерского пункта	по заданию на проектирование	Урмарский район, Бишевское сельское поселение, д. Бишево	не устанавливаются
20.	4.4.20	0804/08-15	Модульный фельдшерско-акушерский пункт	оказание первичной медико-санитарной помощи населению	Строительство модульного фельдшерско-акушерского пункта	по заданию на проектирование	Цивильский район, Булдеевское сельское поселение, д. Вурумсют	не устанавливаются
21.	4.4.21	0804/08-15	Модульный фельдшерско-акушерский пункт	оказание первичной медико-санитарной помощи населению	Строительство модульного фельдшерско-акушерского пункта	по заданию на проектирование	Цивильский район, Булдеевское сельское поселение, д. Тиньговатово	не устанавливаются
22.	4.4.22	0804/08-15	Модульный фельдшерско-акушерский пункт	оказание первичной медико-санитарной помощи населению	Строительство модульного фельдшерско-акушерского пункта	по заданию на проектирование	Чебоксарский район, Чиршкасинское сельское поселение, д. Чиршкасы	не устанавливаются
23.	4.4.23	0804/08-15	Модульный фельдшерско-акушерский пункт	оказание первичной медико-санитарной помощи населению	Строительство модульного фельдшерско-акушерского пункта	по заданию на проектирование	Чебоксарский район, Чиршкасинское сельское поселение, д. Шоркасы	не устанавливаются

1	2	3	4	5	6	7	8	9
24.	4.4.24	0804/08-15	Модульный фельдшерско-акушерский пункт	оказание первичной медико-санитарной помощи населению	Строительство модульного фельдшерско-акушерского пункта	по заданию на проектирование	Шемуршинский район, Большебуяновское сельское поселение, д. Большое Буяново	не устанавливаются
25.	4.4.25	0804/08-15	Модульный фельдшерско-акушерский пункт	оказание первичной медико-санитарной помощи населению	Строительство модульного фельдшерско-акушерского пункта	по заданию на проектирование	Ядринский район, Большесундырское сельское поселение, с. Большой Сундырь	не устанавливаются
26.	4.4.26	0804/08-15	Модульный фельдшерско-акушерский пункт	оказание первичной медико-санитарной помощи населению	Строительство модульного фельдшерско-акушерского пункта	по заданию на проектирование	Ядринский район, Мочарское сельское поселение, д. Верхние Мочары	не устанавливаются
27.	4.4.27	0804/08-15	Модульный фельдшерско-акушерский пункт	оказание первичной медико-санитарной помощи населению	Строительство модульного фельдшерско-акушерского пункта	по заданию на проектирование	Яльчикский район, Лащ-Таябинское сельское поселение, д. Новое Байдеряково	не устанавливаются
28.	4.4.28	0804/08-15	Модульный фельдшерско-акушерский пункт	оказание первичной медико-санитарной помощи населению	Строительство модульного фельдшерско-акушерского пункта	по заданию на проектирование	Янтиковский район, Индырчское сельское поселение, д. Индырчи	не устанавливаются
29.	4.4.29	0804/08-15	Модульный фельдшерско-акушерский пункт	оказание первичной медико-санитарной помощи населению	Строительство модульного фельдшерско-акушерского пункта	по заданию на проектирование	Алатырский район, Кувакинское сельское поселение, с. Ичиксы	не устанавливаются
30.	4.4.30	0804/08-15	Модульный фельдшерско-акушерский пункт	оказание первичной медико-санитарной помощи населению	Строительство модульного фельдшерско-акушерского пункта	по заданию на проектирование	Вурнарский район, Хирпосинское сельское поселение, д. Рунги	не устанавливаются



1	2	3	4	5	6	7	8	9
31.	4.4.31	0804/08-15	Модульный фельдшерско-акушерский пункт	оказание первичной медико-санитарной помощи населению	Строительство модульного фельдшерско-акушерского пункта	по заданию на проектирование	Вурнарский район, Малояушское сельское поселение, д. Старые Шорданы	не устанавливаются
32.	4.4.32	0804/08-15	Модульный фельдшерско-акушерский пункт	оказание первичной медико-санитарной помощи населению	Строительство модульного фельдшерско-акушерского пункта	по заданию на проектирование	Ибресинский район, Хормалинское сельское поселение, д. Новые Высли	не устанавливаются
33.	4.4.33	0804/08-15	Модульный фельдшерско-акушерский пункт	оказание первичной медико-санитарной помощи населению	Строительство модульного фельдшерско-акушерского пункта	по заданию на проектирование	Канашский район, Шальтямское сельское поселение, д. Новые Шальтямы	не устанавливаются
34.	4.4.34	0804/08-15	Модульный фельдшерско-акушерский пункт	оказание первичной медико-санитарной помощи населению	Строительство модульного фельдшерско-акушерского пункта	по заданию на проектирование	Канашский район, Новочелкасинское сельское поселение, д. Оженары	не устанавливаются
35.	4.4.35	0804/08-15	Модульный фельдшерско-акушерский пункт	оказание первичной медико-санитарной помощи населению	Строительство модульного фельдшерско-акушерского пункта	по заданию на проектирование	Канашский район, Среднекибечское сельское поселение, д. Передние Яндоуши	не устанавливаются
36.	4.4.36	0804/08-15	Модульный фельдшерско-акушерский пункт	оказание первичной медико-санитарной помощи населению	Строительство модульного фельдшерско-акушерского пункта	по заданию на проектирование	Козловский район, Еметкинское сельское поселение, д. Еметкино	не устанавливаются
37.	4.4.37	0804/08-15	Модульный фельдшерско-акушерский пункт	оказание первичной медико-санитарной помощи населению	Строительство модульного фельдшерско-акушерского пункта	по заданию на проектирование	Комсомольский район, Сюрбей-Токаевское сельское поселение, д. Сюрбей-Токаево	не устанавливаются

1	2	3	4	5	6	7	8	9
38.	4.4.38	0804/08-15	Модульный фельдшерско-акушерский пункт	оказание первичной медико-санитарной помощи населению	Строительство модульного фельдшерско-акушерского пункта	по заданию на проектирование	Красноармейский район, Яншихово-Челлинское сельское поселение, д. Яншихово-Челлы	не устанавливаются
39.	4.4.39	0804/08-15	Модульный фельдшерско-акушерский пункт	оказание первичной медико-санитарной помощи населению	Строительство модульного фельдшерско-акушерского пункта	по заданию на проектирование	Канашский район, Ачакасинское сельское поселение, д. Напольные Котяки	не устанавливаются
40.	4.4.40	0804/08-15	Модульный фельдшерско-акушерский пункт	оказание первичной медико-санитарной помощи населению	Строительство модульного фельдшерско-акушерского пункта	по заданию на проектирование	Мариинско-Посадский район, Приволжское сельское поселение, д. Астакасы	не устанавливаются
41.	4.4.41	0804/08-15	Модульный фельдшерско-акушерский пункт	оказание первичной медико-санитарной помощи населению	Строительство модульного фельдшерско-акушерского пункта	по заданию на проектирование	Мариинско-Посадский район, Большешигаевское сельское поселение, д. Большое Шигаево	не устанавливаются
42.	4.4.42	0804/08-15	Модульный фельдшерско-акушерский пункт	оказание первичной медико-санитарной помощи населению	Строительство модульного фельдшерско-акушерского пункта	по заданию на проектирование	Урмарский район, Челкасинское сельское поселение, д. Анаткасы	не устанавливаются
43.	4.4.43	0804/08-15	Модульный фельдшерско-акушерский пункт	оказание первичной медико-санитарной помощи населению	Строительство модульного фельдшерско-акушерского пункта	по заданию на проектирование	Урмарский район, Шихабыловское сельское поселение, д. Шихабылово	не устанавливаются

1	2	3	4	5	6	7	8	9
44.	4.4.44	0804/08-15	Модульный фельдшерско-акушерский пункт	оказание первичной медико-санитарной помощи населению	Строительство модульного фельдшерско-акушерского пункта	по заданию на проектирование	Цивильский район, Малоянгорчинское сельское поселение, д. Елаши	не устанавливаются
45.	4.4.45	0804/08-15	Модульный фельдшерско-акушерский пункт	оказание первичной медико-санитарной помощи населению	Строительство модульного фельдшерско-акушерского пункта	по заданию на проектирование	Цивильский район, Тувсинское сельское поселение, д. Липсеры	не устанавливаются
46.	4.4.46	0804/08-15	Модульный фельдшерско-акушерский пункт	оказание первичной медико-санитарной помощи населению	Строительство модульного фельдшерско-акушерского пункта	по заданию на проектирование	Чебоксарский район, Большекатраськое сельское поселение, д. Василькасы	не устанавливаются
47.	4.4.47	0804/08-15	Модульный фельдшерско-акушерский пункт	оказание первичной медико-санитарной помощи населению	Строительство модульного фельдшерско-акушерского пункта	по заданию на проектирование	Чебоксарский район, Сирмапосинское сельское поселение, д. Ямбарусово	не устанавливаются
48.	4.4.48	0804/08-15	Модульный фельдшерско-акушерский пункт	оказание первичной медико-санитарной помощи населению	Строительство модульного фельдшерско-акушерского пункта	по заданию на проектирование	Ядринский район, Кильдишевское сельское поселение, д. Кильдишево	не устанавливаются
49.	4.4.49	0804/08-15	Модульный фельдшерско-акушерский пункт	оказание первичной медико-санитарной помощи населению	Строительство модульного фельдшерско-акушерского пункта	по заданию на проектирование	Ядринский район, Большесундырское сельское поселение, д. Малое Кумаркино	не устанавливаются
50.	4.4.50	0804/08-15	Модульный фельдшерско-акушерский пункт	оказание первичной медико-санитарной помощи населению	Строительство модульного фельдшерско-акушерского пункта	по заданию на проектирование	Яльчикский район, Новошимкусское сельское поселение, д. Полевые Буртасы	не устанавливаются

1	2	3	4	5	6	7	8	9
51.	4.4.51	0804/08-15	Модульный фельдшерско-акушерский пункт	оказание первичной медико-санитарной помощи населению	Строительство модульного фельдшерско-акушерского пункта	по заданию на проектирование	Яльчикский район, Малотаябинское сельское поселение, д. Старое Янашево	не устанавливаются
52.	4.4.52	0804/08-15	Модульный фельдшерско-акушерский пункт	оказание первичной медико-санитарной помощи населению	Строительство модульного фельдшерско-акушерского пункта	по заданию на проектирование	Янтиковский район, Можарское сельское поселение, д. Кичкеево	не устанавливаются
53.	4.4.53	0804/08-15	Модульный фельдшерско-акушерский пункт	оказание первичной медико-санитарной помощи населению	Строительство модульного фельдшерско-акушерского пункта	по заданию на проектирование	Янтиковский район, Алдиаровское сельское поселение, д. Уразкасы	не устанавливаются
54.	4.4.54	0804/08-15	Модульный фельдшерско-акушерский пункт	оказание первичной медико-санитарной помощи населению	Строительство модульного фельдшерско-акушерского пункта	по заданию на проектирование	Алатырский район, Кувакинское сельское поселение, с. Березовый Майдан	не устанавливаются
55.	4.4.55	0804/08-15	Модульный фельдшерско-акушерский пункт	оказание первичной медико-санитарной помощи населению	Строительство модульного фельдшерско-акушерского пункта	по заданию на проектирование	Батыревский район, Новоахпердинское сельское поселение, с. Новое Ахпердино	не устанавливаются
56.	4.4.56	0804/08-15	Модульный фельдшерско-акушерский пункт	оказание первичной медико-санитарной помощи населению	Строительство модульного фельдшерско-акушерского пункта	по заданию на проектирование	Батыревский район, Татарско-Сугутское сельское поселение, д. Татарские Сугуты	не устанавливаются
57.	4.4.57	0804/08-15	Модульный фельдшерско-акушерский пункт	оказание первичной медико-санитарной помощи населению	Строительство модульного фельдшерско-акушерского пункта	по заданию на проектирование	Вурнарский район, Большеторханское сельское поселение, д. Кумаши	не устанавливаются

1	2	3	4	5	6	7	8	9
58.	4.4.58	0804/08-15	Модульный фельдшерско-акушерский пункт	оказание первичной медико-санитарной помощи населению	Строительство модульного фельдшерско-акушерского пункта	по заданию на проектирование	Вурнарский район, Ершипосинское сельское поселение, д. Кюстюмеры	не устанавливаются
59.	4.4.59	0804/08-15	Модульный фельдшерско-акушерский пункт	оказание первичной медико-санитарной помощи населению	Строительство модульного фельдшерско-акушерского пункта	по заданию на проектирование	Канашский район, Асхвинское сельское поселение, д. Большие Бикшихи	не устанавливаются
60.	4.4.60	0804/08-15	Модульный фельдшерско-акушерский пункт	оказание первичной медико-санитарной помощи населению	Строительство модульного фельдшерско-акушерского пункта	по заданию на проектирование	Канашский район, Чагасьское сельское поселение, выселок Кармамеи	не устанавливаются
61.	4.4.61	0804/08-15	Модульный фельдшерско-акушерский пункт	оказание первичной медико-санитарной помощи населению	Строительство модульного фельдшерско-акушерского пункта	по заданию на проектирование	Канашский район, Малокибечское сельское поселение, с. Малые Кибечи	не устанавливаются
62.	4.4.62	0804/08-15	Модульный фельдшерско-акушерский пункт	оказание первичной медико-санитарной помощи населению	Строительство модульного фельдшерско-акушерского пункта	по заданию на проектирование	Козловский район, Еметкинское сельское поселение, д. Бишево	не устанавливаются
63.	4.4.63	0804/08-15	Модульный фельдшерско-акушерский пункт	оказание первичной медико-санитарной помощи населению	Строительство модульного фельдшерско-акушерского пункта	по заданию на проектирование	Комсомольский район, Сюрбей-Токаевское сельское поселение, д. Подлесные Чурачики	не устанавливаются
64.	4.4.64	0804/08-15	Модульный фельдшерско-акушерский пункт	оказание первичной медико-санитарной помощи населению	Строительство модульного фельдшерско-акушерского пункта	по заданию на проектирование	Комсомольский район, Кайнлыкское сельское поселение, д. Кайнлык	не устанавливаются

1	2	3	4	5	6	7	8	9
65.	4.4.65	0804/08-15	Модульный фельдшерско-акушерский пункт	оказание первичной медико-санитарной помощи населению	Строительство модульного фельдшерско-акушерского пункта	по заданию на проектирование	Красночетайский район, Староатайское сельское поселение, д. Чербай	не устанавливаются
66.	4.4.66	0804/08-15	Модульный фельдшерско-акушерский пункт	оказание первичной медико-санитарной помощи населению	Строительство модульного фельдшерско-акушерского пункта	по заданию на проектирование	Мариинско-По-садский район, Карабашское сельское поселение, с. Покровское	не устанавливаются
67.	4.4.67	0804/08-15	Модульный фельдшерско-акушерский пункт	оказание первичной медико-санитарной помощи населению	Строительство модульного фельдшерско-акушерского пункта	по заданию на проектирование	Урмарский район, Кульгешское сельское поселение, д. Тансарино	не устанавливаются
68.	4.4.68	0804/08-15	Модульный фельдшерско-акушерский пункт	оказание первичной медико-санитарной помощи населению	Строительство модульного фельдшерско-акушерского пункта	по заданию на проектирование	Цивильский район, Поваркасинское сельское поселение, д. Елюккасы	не устанавливаются
69.	4.4.69	0804/08-15	Модульный фельдшерско-акушерский пункт	оказание первичной медико-санитарной помощи населению	Строительство модульного фельдшерско-акушерского пункта	по заданию на проектирование	Цивильский район, Медикасинское сельское поселение, д. Медикасы	не устанавливаются
70.	4.4.70	0804/08-15	Модульный фельдшерско-акушерский пункт	оказание первичной медико-санитарной помощи населению	Строительство модульного фельдшерско-акушерского пункта	по заданию на проектирование	Чебоксарский район, Абашевское сельское поселение, с. Абашево	не устанавливаются
71.	4.4.71	0804/08-15	Модульный фельдшерско-акушерский пункт	оказание первичной медико-санитарной помощи населению	Строительство модульного фельдшерско-акушерского пункта	по заданию на проектирование	Чебоксарский район, Синьял-Покровское сельское поселение, д. Селиванкино	не устанавливаются

1	2	3	4	5	6	7	8	9
72.	4.4.72	0804/08-15	Модульный фельдшерско-акушерский пункт	оказание первичной медико-санитарной помощи населению	Строительство модульного фельдшерско-акушерского пункта	по заданию на проектирование	Чебоксарский район, Чиршкасинское сельское поселение, д. Шоркасы	не устанавливаются
73.	4.4.73	0804/08-15	Модульный фельдшерско-акушерский пункт	оказание первичной медико-санитарной помощи населению	Строительство модульного фельдшерско-акушерского пункта	по заданию на проектирование	Шемуршинский район, Малобуяновское сельское поселение, д. Малое Буяново	не устанавливаются
74.	4.4.74	0804/08-15	Модульный фельдшерско-акушерский пункт	оказание первичной медико-санитарной помощи населению	Строительство модульного фельдшерско-акушерского пункта	по заданию на проектирование	Шемуршинский район, Малобуяновское сельское поселение, с. Трехизб-Шемурша	не устанавливаются
75.	4.4.75	0804/08-15	Модульный фельдшерско-акушерский пункт	оказание первичной медико-санитарной помощи населению	Строительство модульного фельдшерско-акушерского пункта	по заданию на проектирование	Ядринский район, Кильдишевское сельское поселение, д. Испуханы	не устанавливаются
76.	4.4.76	0804/08-15	Модульный фельдшерско-акушерский пункт	оказание первичной медико-санитарной помощи населению	Строительство модульного фельдшерско-акушерского пункта	по заданию на проектирование	Ядринский район, Кукшумское сельское поселение, д. Ойкасы	не устанавливаются
77.	4.4.77	0804/08-15	Модульный фельдшерско-акушерский пункт	оказание первичной медико-санитарной помощи населению	Строительство модульного фельдшерско-акушерского пункта	по заданию на проектирование	Яльчикский район, Сабанчинское сельское поселение, с. Сабанчино	не устанавливаются
78.	4.4.78	0804/08-15	Модульный фельдшерско-акушерский пункт	оказание первичной медико-санитарной помощи населению	Строительство модульного фельдшерско-акушерского пункта	по заданию на проектирование	Янтиковский район, Янтиковское сельское поселение, д. Иваново	не устанавливаются

1	2	3	4	5	6	7	8	9
79.	4.4.79	0804/08-15	Модульный фельдшерско-акушерский пункт	оказание первичной медико-санитарной помощи населению	Строительство модульного фельдшерско-акушерского пункта	по заданию на проектирование	Батыревский район, Туруновское сельское поселение, с. Туруново	не устанавливаются
80.	4.4.80	0804/08-15	Модульный фельдшерско-акушерский пункт	оказание первичной медико-санитарной помощи населению	Строительство модульного фельдшерско-акушерского пункта	по заданию на проектирование	Чебоксарский район, Синьяльское сельское поселение, с. Чемурша	не устанавливаются
81.	4.4.81	0804/08-15	Модульный фельдшерско-акушерский пункт	оказание первичной медико-санитарной помощи населению	Строительство модульного фельдшерско-акушерского пункта	по заданию на проектирование	Красночетайский район, Атнарское сельское поселение, д. Тарабай	не устанавливаются
82.	4.4.82	0804/08-15	Отделение общей (семейной) практики	оказание первичной медико-санитарной помощи населению	Строительство отделения общей (семейной) практики	по заданию на проектирование	Алатырский район, Кирское сельское поселение, пос. Киря	не устанавливаются
83.	4.4.83	0804/08-15	Отделение общей (семейной) практики	оказание первичной медико-санитарной помощи населению	Строительство отделения общей (семейной) практики	по заданию на проектирование	Канашский район, Новоурюмовское сельское поселение, д. Новое Урюмово	не устанавливаются
84.	4.4.84	0804/08-15	Отделение общей (семейной) практики	оказание первичной медико-санитарной помощи населению	Строительство отделения общей (семейной) практики	по заданию на проектирование	Канашский район, Вутабосинское сельское поселение, с. Вутабоси	не устанавливаются
85.	4.4.85	0804/08-15	Отделение общей (семейной) практики	оказание первичной медико-санитарной помощи населению	Строительство отделения общей (семейной) практики	по заданию на проектирование	Комсомольский район, Чичканское сельское поселение, с. Чурачики	не устанавливаются
86.	4.4.86	0804/08-15	Отделение общей (семейной) практики	оказание первичной медико-санитарной помощи населению	Строительство отделения общей (семейной) практики	по заданию на проектирование	Урмарский район, Арабосинское сельское поселение, д. Арабоси	не устанавливаются



1	2	3	4	5	6	7	8	9
87.	4.4.87	0804/08-15	Отделение общеврачебной (семейной) практики	оказание первичной медико-санитарной помощи населению	Строительство отделения общеврачебной (семейной) практики	по заданию на проектирование	Чебоксарский район, Синьяльское сельское поселение, с. Синьялы	не устанавливаются
88.	4.4.88	0804/08-15	Отделение общеврачебной (семейной) практики	оказание первичной медико-санитарной помощи населению	Строительство отделения общеврачебной (семейной) практики	по заданию на проектирование	Ядринский район, Ювановское сельское поселение, с. Юваново	не устанавливаются
89.	4.4.89	0804/08-15	Отделение общеврачебной (семейной) практики	оказание первичной медико-санитарной помощи населению	Строительство отделения общеврачебной (семейной) практики	по заданию на проектирование	Яльчикский район, Большетаябинское сельское поселение, с. Большая Таяба	не устанавливаются
90.	4.4.90	0804/08-15	Отделение общеврачебной (семейной) практики	оказание первичной медико-санитарной помощи населению	Строительство отделения общеврачебной (семейной) практики	по заданию на проектирование	Яльчикский район, Кильдюшевское сельское поселение, д. Кильдюшево	не устанавливаются
91.	4.4.91	0804/08-15	Отделение общеврачебной (семейной) практики	оказание первичной медико-санитарной помощи населению	Строительство отделения общеврачебной (семейной) практики	по заданию на проектирование	Янтиковский район, Алдиаровское сельское поселение, с. Алдиарово	не устанавливаются

**Объекты в области социального обеспечения и социальной защиты населения**

92.	4.4.92	0804/08-15	Дом-интернат для престарелых и инвалидов	социальное обслуживание населения	Строительство дома-интерната для престарелых и инвалидов в г. Чебоксары	200 мест	Чебоксарский городской округ	не устанавливаются
93.	4.4.93	0804/08-15	Детский дом-интернат	социальное обслуживание населения	Строительство детского дома-интерната в г. Чебоксары	200 мест	Чебоксарский городской округ	не устанавливаются

1	2	3	4	5	6	7	8	9
94.	4.4.94	0804/08-15	Дом-интернат	социальное обслуживание населения	Расширение существующего дома-интерната	80 мест	Чебоксарский район, Кугесьское сельское поселение, пгт Кугеси	не устанавливаются
95.	4.4.95	0804/08-15	Здание психоневрологического интерната	социальное обслуживание населения	Строительство психоневрологического интерната в г. Чебоксары	300 мест	Чебоксарский городской округ	не устанавливаются
96.	4.4.96	0804/08-15	Здание психоневрологического интерната	социальное обслуживание населения	Строительство психоневрологического интерната в г. Канаш	300 мест	Канашский городской округ	не устанавливаются
97.	4.4.97	0804/08-15	Здание психоневрологического интерната	социальное обслуживание населения	Строительство психоневрологического интерната	300 мест	Козловский район, Козловское городское поселение, г. Козловка	не устанавливаются

<sup>17</sup> Номер на Карте планируемого размещения объектов республиканского значения в области образования, здравоохранения, социального обеспечения и социальной защиты населения, культуры, физической культуры и спорта.

<sup>18</sup> В соответствии с приказом Министерства экономического развития Российской Федерации от 7 декабря 2016 г. № 793 «Об утверждении Требований к описанию и отображению в документах территориального планирования объектов федерального значения, объектов регионального значения, объектов местного значения» (зарегистрирован в Министерстве юстиции Российской Федерации 9 января 2017 г., регистрационный № 45101).

**5. Сведения об объектах, планируемых к размещению на территории Чувашской Республики,  
в области промышленности и агропромышленного комплекса**

**5.1. Объекты в области промышленности**

№ пп	№ на карте <sup>19</sup>	Код объекта/справочник <sup>20</sup>	Наименование объекта	Назначение объекта	Наименование мероприятия	Краткая характеристика объекта (планируемая производственная мощность, объем производства продукции и др.)	Местоположение планируемого объекта	Зоны с особыми условиями использования территории
1	2	3	4	5	6	7	8	9
1.	5.1.1	0806/08-17	Индустриальный парк	обеспечение развития промышленности	Строительство индустриального парка в г. Чебоксары (II очередь)	территория площадью 23,8 га, 16 инвестиционных участков	Чебоксарский городской округ	санитарно-защитная зона
2.	5.1.2	0806/08-17	Индустриальный парк	обеспечение развития промышленности	Строительство индустриального (промышленного) парка в г. Канаше	территория площадью 37,4 га	Канашский городской округ	санитарно-защитная зона
3.	5.1.3	0806/08-17	Цех и склад по производству гранулированных коагулянтов	обеспечение развития промышленности	Строительство цеха и склада по производству гранулированных коагулянтов (ООО «Аурат-СВ»)	производственная мощность 10 тыс. тонн в год	Канашский городской округ	санитарно-защитная зона
4.	5.1.4	0806/08-17	Литейный завод ООО «СпецВагонДеталь»	обеспечение развития промышленности	Строительство литейного завода (ООО «СпецВагонДеталь»)	по заданию на проектирование	Канашский городской округ	санитарно-защитная зона
5.	5.1.5	0806/08-17	ООО «Алатырская бумажная фабрика»	обеспечение развития промышленности	Модернизация производства по переработке макулатуры	увеличение производительной мощности с	Алатырский городской округ	санитарно-защитная зона

1	2	3	4	5	6	7	8	9
					(ООО «Алатырская бумажная фабрика»)	43 тыс. тонн до 100 тыс. тонн в год		
6.	5.1.6	0806/08-17	Механический завод АО «АМЗ»	обеспечение развития промышленности	Модернизация производственных мощностей (АО «АМЗ»)	по заданию на проектирование	Алатырский городской округ	санитарно-защитная зона
7.	5.1.7	0806/08-17	Кирпичный завод ООО «АКЗ»	обеспечение развития промышленности	Реконструкция и модернизация кирпичного завода (ООО «АКЗ»)	по заданию на проектирование	Алатырский городской округ	санитарно-защитная зона
8.	5.1.8	0806/08-17	Цех ООО «Ал-Промметалл»	обеспечение развития промышленности	Строительство цеха по производству тротуарной плитки из бетона (ООО «Ал-Промметалл»)	по заданию на проектирование	Алатырский городской округ	санитарно-защитная зона
9.	5.1.9	0806/08-17	Алатырский горно-обогатительный комбинат	обеспечение развития промышленности	Создание производства по обогащению кварцевого песка, пригодного для стекловарения, и выпуску сухих строительных смесей с последующим развитием стекольного производства (ООО «АГОК»)	по заданию на проектирование	Алатырский городской округ	санитарно-защитная зона
10.	5.1.10	0806/08-17	Завод по производству солнечных модулей	обеспечение развития промышленности	Модернизация производственной линии завода по производству солнечных модулей (ООО «Хевел»)	увеличение мощности производственного комплекса со 160 до 250 МВт солнечных модулей в год	Новочебоксарский городской округ	санитарно-защитная зона

1	2	3	4	5	6	7	8	9
11.	5.1.11	0806/08-17	Производственный комплекс ПАО «Химпром»	обеспечение развития промышленности	Создание производства перекиси водорода (ПАО «Химпром»)	мощность 50 тыс. тонн в год	Новочебоксарский городской округ	санитарно-защитная зона
12.	5.1.12	0806/08-17	Завод ООО «Русский Ветер»	обеспечение развития промышленности	Строительство завода по производству лопастей для ветроэнергетических установок (ВЭУ) по технологии WindNovation (Германия) (ООО «Русский Ветер»)	по заданию на проектирование	Новочебоксарский городской округ	санитарно-защитная зона
13.	5.1.13	0806/08-17	Комбинат по производству керамических строительных материалов ООО «Стройкерамика»	обеспечение развития промышленности	Строительство комбината по производству керамических строительных материалов (ООО «Стройкерамика»)	мощность 65 млн. штук условного кирпича	Алатырский район, Атратское сельское поселение, с. Атрать	санитарно-защитная зона
14.	5.1.14	0806/08-17	Молочный завод ООО «Новочурашевский молочный завод»	обеспечение развития промышленности	Реконструкция производства сухого обезжиренного молока и сыров (ООО «Новочурашевский молочный завод»)	по заданию на проектирование	Ибресинский район, Новочурашевское сельское поселение, с. Новое Чурашево	санитарно-защитная зона
15.	5.1.15	0806/08-17	Комбинат автофургонов ООО «Автофургон»	обеспечение развития промышленности	Восстановление производственных цехов бывшего ООО «Комбинат автофургонов» и введение их в производственный процесс (ООО «Автофургон»)	по заданию на проектирование	Козловский район, Козловское городское поселение, г. Козловка	санитарно-защитная зона

1	2	3	4	5	6	7	8	9
16.	5.1.16	0806/08-17	Комбинат автофургонов ООО «НПК «Спецфургон»	обеспечение развития промышленности	Восстановление производственных цехов бывшего ООО «Комбинат автофургонов» и введение их в производственный процесс (ООО «НПК «Спецфургон»)	по заданию на проектирование	Козловский район, Козловское городское поселение, г. Козловка	санитарно-защитная зона
17.	5.1.17	0806/08-17	Цех ООО «Фирдавил и компания»	обеспечение развития промышленности	Строительство нового производственного цеха (ООО «Фирдавил и компания»)	территория площадью 650 кв. м, расширение производства и создание 10 рабочих мест	Козловский район, Козловское городское поселение, г. Козловка	санитарно-защитная зона
18.	5.1.18	0806/08-17	Завод по переработке сельхозпродукции ООО «Тав»	обеспечение развития промышленности	Создание центра по переработке сельскохозяйственной продукции (ООО «Тав»)	по заданию на проектирование	Комсомольский район, Комсомольское сельское поселение, с. Комсомольское	санитарно-защитная зона
19.	5.1.19	0806/08-17	Молочный завод ООО «ЧГМЗ»	обеспечение развития промышленности	Модернизация и реконструкция Чебоксарского молочного завода (ООО «ЧГМЗ»)	по заданию на проектирование	Чебоксарский городской округ	санитарно-защитная зона
20.	5.1.20	0806/08-17	Цех огнестойких силовых кабелей для импортозамещения АО «Марпосадкабель»	обеспечение развития промышленности	Организация производства огнестойких силовых кабелей для импортозамещения (АО «Марпосадкабель»)	по заданию на проектирование	Мариинско-Посадский район, Мариинско-Посадское городское поселение, г. Мариинский Посад	санитарно-защитная зона

1	2	3	4	5	6	7	8	9
21.	5.1.21	0806/08-17	Цех ООО «Вител»	обеспечение развития промышленности	Создание производства натуральных фруктовых уксусов, натурального спиртового уксуса, выращивание хрена деревенского (ARMORACIA RUSTICANA) с последующей глубокой переработкой до товарной пищевой продукции (ООО «Вител»)	по заданию на проектирование, создание 170 рабочих мест	Мариинско-Посадский район, Мариинско-Посадское городское поселение, г. Мариинский Посад	санитарно-защитная зона
22.	5.1.22	0806/08-17	Завод ООО «НерудТрансСервис»	обеспечение развития промышленности	Строительство бетонного завода с грузовым причалом для выгрузки инертных материалов и прочих грузов в г. Мариинском Посаде (ООО «НерудТрансСервис»)	по заданию на проектирование	Мариинско-Посадский район, Мариинско-Посадское городское поселение, г. Мариинский Посад	санитарно-защитная зона
23.	5.1.23	0806/08-17	Завод ЗАО «Чебоксарское предприятие «Сеспель»	обеспечение развития промышленности	Организация производства танк-контейнеров, предназначенных для хранения и транспортировки жидкостей, сжиженных газов и сыпучих продуктов (ЗАО «Чебоксарское предприятие «Сеспель»)	800 штук в год	Моргаушский район, Орининское сельское поселение, д. Тереси	санитарно-защитная зона

1	2	3	4	5	6	7	8	9
24.	5.1.24	0806/08-17	Завод по производству радиочастотных меток ООО «Фейсмэн»	обеспечение развития промышленности	Строительство завода по производству радиочастотных меток (ООО «Фейсмэн»)	по заданию на проектирование	Урмарский район, Урмарское городское поселение, пгт Урмары	санитарно-защитная зона
25.	5.1.25	0806/08-17	Здания ООО «Урмарский хлебозавод»	обеспечение развития промышленности	Обновление и модернизация производства (ООО «Урмарский хлебозавод»)	по заданию на проектирование	Урмарский район, Урмарское городское поселение, пгт Урмары	санитарно-защитная зона
26.	5.1.26	0806/08-17	Цех по производству лакированных дверей ООО «ГК «Эстет»	обеспечение развития промышленности	Строительство цеха по производству лакированных дверей (ООО «ГК «Эстет»)	по заданию на проектирование	Цивильский район, Михайловское сельское поселение, пос. Молодежный	санитарно-защитная зона
27.	5.1.27	0806/08-17	Цех ООО «Энергия»	обеспечение развития промышленности	Строительство швейного цеха для производства перчаток (ООО «Энергия»)	по заданию на проектирование	Чебоксарский район, Кугесьское сельское поселение, пгт Кугеси	санитарно-защитная зона
28.	5.1.28	0806/08-17	Фабрика по производству грязезащитных покрытий ООО «Кросо»	обеспечение развития промышленности	Строительство фабрики по производству грязезащитных покрытий (ООО «Кросо»)	по заданию на проектирование	Чебоксарский район, Абашевское сельское поселение, с. Абашево	санитарно-защитная зона
29.	5.1.29	0806/08-17	Цех по сборке трансформаторов ЗАО «ЧЭМЗ»	обеспечение развития промышленности	Строительство цеха по сборке трансформаторов (ЗАО «ЧЭМЗ»)	по заданию на проектирование	Чебоксарский район, Ишлейское сельское поселение, с. Ишлеи	санитарно-защитная зона



1	2	3	4	5	6	7	8	9
30.	5.1.30	0806/08-17	Цех ООО «Черот»	обеспечение развития промышленности	Открытие кондитерского цеха (ООО «Черот»)	по заданию на проектирование	Шемуршинский район, Шемуршинское сельское поселение, с. Шемурша	санитарно-защитная зона
31.	5.1.31	0806/08-17	Цех ОАО «Ядринмолоко»	обеспечение развития промышленности	Строительство цеха по производству мягких сыров и увеличение производства классического творага (ОАО «Ядринмолоко»)	по заданию на проектирование	Ядринский район, Ядринское городское поселение, г. Ядрин	санитарно-защитная зона

<sup>19</sup> Номер на Карте планируемого размещения объектов республиканского значения в области промышленности и агропромышленного комплекса.

<sup>20</sup> В соответствии с приказом Министерства экономического развития Российской Федерации от 7 декабря 2016 г. № 793 «Об утверждении Требований к описанию и отображению в документах территориального планирования объектов федерального значения, объектов регионального значения, объектов местного значения» (зарегистрирован в Министерстве юстиции Российской Федерации 9 января 2017 г., регистрационный № 45101).

## 5.2. Сведения об объектах, планируемых к размещению на территории Чувашской Республики, в области агропромышленного комплекса

№ пп	Номер на карте <sup>21</sup>	Код объекта/справочник <sup>22</sup>	Наименование объекта	Назначение объекта	Наименование мероприятия	Краткая характеристика объекта (планируемая производственная мощность, поголовье скота, объем производства продукции и др.)	Местоположение планируемого объекта	Зоны с особыми условиями использования территории
1	2	3	4	5	6	7	8	9
1.	5.2.1	0808/08-17	Элеватор на базе комбикормового завода ООО «Агрохолдинг «ЮРМА»	развитие агропромышленного комплекса	Строительство элеватора на базе комбикормового завода (ООО «Агрохолдинг «ЮРМА»)	по заданию на проектирование	Алатырский городской округ	санитарно-защитная зона (далее – СЗЗ) 100 м IV класс 7.1.8/ 1
2.	5.2.2	0808/08-17	Животноводческий комплекс ООО СХК «Атлашевский»	животноводство	Модернизация и реконструкция существующего животноводческого комплекса, внедрение новых энергоэффективных технологий (ООО СХК «Атлашевский»)	800 голов, 4600 тонн	Чебоксарский район, Атлашевское сельское поселение, пос. Новое Атлашево	СЗЗ 300 м III класс 7.1.11/2
3.	5.2.3	0808/08-17	Фермы ООО «Агрофирма «Атлашевская»	животноводство	Модернизация существующих ферм, создание собственной переработ-	1000 голов	Чебоксарский район, Атлашевское сельское поселение,	СЗЗ 300 м III класс 7.1.11/2

1	2	3	4	5	6	7	8	9
					ки мяса и изготовление полуфабрикатов с брендом «Из Атлашево» (ООО «Агрофирма «Атлашевская»)		пос. Новое Атлашево	
4.	5.2.4	0808/08-17	Производственный комплекс ООО «Агрохолдинг «ЮРМА»	животноводство	Модернизация и реконструкция действующего производственного комплекса и строительство перерабатывающего предприятия (ООО «Агрохолдинг «ЮРМА»)	3500 тыс. голов, 60000 тонн	Чебоксарский район, Лапсарское сельское поселение, д. Лапсары	СЗЗ 300 м III класс 7.1.11/2
5.	5.2.5	0808/08-17	Тепличный комплекс ЗАО «Агрофирма «Ольдеевская»	растениеводство	Строительство тепличного комплекса (ЗАО «Агрофирма «Ольдеевская»)	площадь 3 га	Чебоксарский район, Синьяльское сельское поселение, д. Юраково	СЗЗ 100 м IV класс 7.1.11/1
6.	5.2.6	0808/08-17	Коровник ООО «ЧебоМилк»	животноводство	Строительство коровника (ООО «ЧебоМилк»)	600 голов, 3600 тонн	Чебоксарский район, Атлашевское сельское поселение, пос. Новое Атлашево	СЗЗ 300 м III класс 7.1.11/2
7.	5.2.7	0808/08-17	Коровник ЗАО «Агрофирма «Ольдеевская»	животноводство	Строительство коровника (ЗАО «Агрофирма «Ольдеевская»)	400 голов	Чебоксарский район, Синьяльское сельское поселение, д. Юраково	СЗЗ 300 м III класс 7.1.11/2
8.	5.2.8	0808/08-17	Коровник ЗАО «Агрофирма «Ольдеевская»	растениеводство	Строительство тепличного комплекса «Новочебоксарский» площадью 22 га для выращивания овощной продукции защищенного грунта на территории Чебоксарского района (ООО	площадь 22 га	Чебоксарский район, Атлашевское сельское поселение	СЗЗ 100 м IV класс 7.1.11/1

1	2	3	4	5	6	7	8	9
					ТК «Новочебоксарский»)			
9.	5.2.9	0808/08-17	Овощехранилище ООО «Смак-Агро»	растениеводство	Строительство овощехранилища ООО («Смак-Агро»)	по заданию на проектирование	Мариинско-Посадский район	СЗЗ 50 м V класс 7.1.11/1
10.	5.2.10	0808/08-17	Коровник ООО «Смак-Агро»	животноводство/молочное производство	Строительство коровника (ООО «Смак-Агро»)	400 голов, 3200 тонн	Мариинско-Посадский район, Шоршелское сельское поселение, д. Малое Камаево	СЗЗ 300 м III класс 7.1.11/2
11.	5.2.11	0808/08-17	Зерносортировальный комплекс и крытый ток СХПК «Новый Путь»	растениеводство	Строительство зерносортировального комплекса и крытого тока (СХПК «Новый путь»)	1500 тонн	Аликовский район, Чувашско-Сорминское сельское поселение, д. Большие Шиуши	СЗЗ 50 м V класс 7.1.11/3
12.	5.2.12	0808/08-17	Животноводческая ферма СХПК «Новый путь»	животноводство	Строительство родильного отделения животноводческой фермы (СХПК «Новый путь»)	50 голов	Аликовский район, Чувашско-Сорминское сельское поселение, д. Нижние Елыши	СЗЗ 50 м V класс 7.1.11/3
13.	5.2.13	0808/08-17	Животноводческая ферма СХПК «Новый путь»	животноводство	Строительство телятника до 6 месяцев (СХПК «Новый путь»)	100 голов	Аликовский район, Чувашско-Сорминское сельское поселение, с. Чувашская Сорма	СЗЗ 50 м V класс 7.1.11/3
14.	5.2.14	0808/08-17	Молочнотоварная ферма СХПК «Авангард»	животноводство/молочное производство	Строительство молочнотоварной фермы (СХПК «Авангард»)	200 голов	Аликовский район, Ефремкасинское сельское поселение, д. Верхние Карачуры	СЗЗ 300 м III класс 7.1.11/2

1	2	3	4	5	6	7	8	9
15.	5.2.15	0808/08-17	Овощехранилище КФХ Журавлев В.Д.	растениеводство	Реконструкция овощехранилища (КФХ Журавлев В.Д.)	1000 тонн	Аликовский район, Аликовское сельское поселение, д. Янгорас	
16.	5.2.16	0808/08-17	Животноводческая ферма ООО «Агрофирма «Исток»	животноводство/молочное производство	Строительство фермы (ООО «Агрофирма «Исток»)	200 голов, 120 тонн	Батыревский район, Туруновское сельское поселение, д. Малое Батырево	С33 300 м III класс 7.1.11/2
17.	5.2.17	0808/08-17	Животноводческая ферма КФХ Халитова С.А.	животноводство	Строительство козоперемы (КФХ Халитова С.А.)	1000 голов	Батыревский район, Шыгырданское сельское поселение, с. Шыгырдан	С33 300 м III класс 7.1.11/2
18.	5.2.18	0808/08-17	Завод по переработке биоотходов КФХ Чабатов Ф.К.	животноводство	Строительство завода по переработке биоотходов (КФХ Чабатов Ф.К.)	2 тонны мясокостной муки в час	Батыревский район, Шыгырданское сельское поселение, с. Шыгырдан	С33 1000 м I класс 7.1.11/2
19.	5.2.19	0808/08-17	Зерносклад ООО «Агрофирма «Исток»	растениеводство	Строительство зерносклада (ООО «Агрофирма «Исток»)	1850 тонн	Батыревский район, Туруновское сельское поселение, д. Малое Батырево	С33 50 м V класс 7.1.11/3
20.	5.2.20	0808/08-17	Убойный цех КФХ Земдиханов Ф.Э.	производство мяса	Строительство убойного цеха (КФХ Земдиханов Ф.Э.)	по заданию на проектирование	Батыревский район, Шыгырданское сельское поселение, с. Шыгырдан	С33 300 м III класс 7.1.11/2
21.	5.2.21	0808/08-17	Коровник с доильным залом СХПК «Луч»	животноводство/молочное производство	Строительство коровника с доильным залом (СХПК «Луч»)	250 голов	Вурнарский район, Ойкас-Кибекское сельское поселение, д. Ойкас-Кибеки	С33 300 м III класс 7.1.11/2
22.	5.2.22	0808/08-17	Картофелехранилище КФХ Павлов В.Н.	растениеводство	Строительство картофелехранилища (КФХ Павлов В.Н.)	1000 тонн	Вурнарский район, Малояушское сельское поселение, д. Троицкое	С33 50 м V класс 7.1.11/3

1	2	3	4	5	6	7	8	9
23.	5.2.23	0808/08-17	Коровник СХПК «Янгорчино»	животноводство/молочное производство	Строительство коровника (СХПК «Янгорчино»)	100 голов, 1000 тонн	Вурнарский район, Янгорчинское сельское поселение, с. Янгорчино	СЗЗ 100 м IV класс 7.1.11/6
24.	5.2.24	0808/08-17	Коровник СХПК «Юнтапа»	животноводство/молочное производство	Реконструкция коровника (СХПК «Юнтапа»)	200 голов, 2000 тонн	Вурнарский район, Ермошкинское сельское поселение, д. Кожар-Яндоба	СЗЗ 300 м III класс 7.1.11/2
25.	5.2.25	0808/08-17	Молочнотоварная ферма	животноводство/молочное производство	Реконструкция молочно-товарной фермы (Колхоз имени Ильича)	по заданию на проектирование	Ибресинский район, Чувашско-Тимяшское сельское поселение, с. Чувашские Тимяши	СЗЗ 300 м III класс 7.1.11/2
26.	5.2.26	0808/08-17	Молочный завод ООО «Новочурашевский молочный завод»	животноводство/молочное производство	Реконструкция маслодельного производства, производства сухого обезжиренного молока и сыров (ООО «Новочурашевский молочный завод»)	500 тонн – первичная переработка молока, 18 тонн – сливочное масло, 12 тонн – сухое обезжиренное молоко, 3 тонны – сыр	Ибресинский район, Новочурашевское сельское поселение, с. Новое Чурашево	СЗЗ 100 м V класс 7.1.11/9
27.	5.2.27	0808/08-17	Коровник ООО «Агрофирма «Путиловка»	животноводство/молочное производство	Модернизация коровника (ООО «Агрофирма «Путиловка»)	400 голов	Ибресинский район, Большеабаксинское сельское поселение, д. Нижние Абакасы	СЗЗ 300 м III класс 7.1.11/2

1	2	3	4	5	6	7	8	9
28.	5.2.28	0808/08-17	Зерносушильный комплекс ООО «Агрофирма «Путиловка»	растениеводство	Модернизация зерносушильного комплекса (ООО «Агрофирма «Путиловка»)	по заданию на проектирование	Ибресинский район, Большеабаксинское сельское поселение, д. Нижние Абакасы	СЗЗ 50 м V класс 7.1.11/1
29.	5.2.29	0808/08-17	Животноводческая ферма ООО «Агрофирма «Трудовик»	животноводство/молочное производство	Модернизация телятника (ООО «Агрофирма «Трудовик»)	200 голов, 1000 тонн	Ибресинский район, Большеабаксинское сельское поселение, д. Нижние Абакасы	СЗЗ 300 м III класс 7.1.11/2
30.	5.2.30	0808/08-17	Коровник ООО «Агрофирма «Трудовик»	животноводство/молочное производство	Модернизация коровника (ООО «Агрофирма «Трудовик»)	200 голов	Ибресинский район, Большеабаксинское сельское поселение, д. Нижние Абакасы	СЗЗ 300 м III класс 7.1.11/2
31.	5.2.31	0808/08-17	Коровник ООО «Агрофирма Империя»	животноводство/молочное производство	Модернизация коровника, строительство доильного зала с молочным блоком (ООО «Агрофирма Империя»)	200 голов	Ибресинский район, Чувашско-Тимьяшское сельское поселение, с. Чувашские Тимяши	СЗЗ 300 м III класс 7.1.11/2
32.	5.2.32	0808/08-17	Коровник ООО «Агрофирма «Заря»	животноводство/молочное производство	Строительство коровника с беспривязным содержанием (ООО «Агрофирма «Заря»)	200 голов	Ибресинский район, Малокармалинское сельское поселение, пос. Малиновка	СЗЗ 300 м III класс 7.1.11/2
33.	5.2.33	0808/08-17	Молочнотоварная ферма	животноводство/молочное производство	Реконструкция молочно-товарной фермы (Колхоз имени Кирова)	250 голов	Ибресинский район, Кировское сельское поселение, пос. Бугуян	СЗЗ 300 м III класс 7.1.11/2
34.	5.2.34	0808/08-17	Ферма и цех по переработке продукции мяса КФХ Гадельянова З.А.	животноводство	Строительство фермы и цеха по переработке продукции мяса (КФХ Гадельянова З.А.)	3600 тонн	Ибресинский район, Ширтанское сельское поселение, д. Ширтаны	СЗЗ 300 м III класс 7.1.8/11

1	2	3	4	5	6	7	8	9
35.	5.2.35	0808/08-17	Семеноводческий комплекс ООО «Агрофирма Ямашевская»	растениеводство	Строительство семеноводческого комплекса (ООО «Агрофирма Ямашевская»)	по заданию на проектирование	Канашский район, Сеспельское сельское поселение, д. Сеспель	СЗЗ 100 м IV класс 7.1.11/6
36.	5.2.36	0808/08-17	Молочнотоварная ферма ООО «Агрофирма «Пионер»	животноводство/молочное производство	Строительство молочно-товарной фермы (ООО «Агрофирма «Пионер»)	400 голов	Канашский район, Шальтямское сельское поселение, д. Новые Шальтямы	СЗЗ 300 м III класс 7.1.11/2
37.	5.2.37	0808/08-17	Зернохранилища ООО «Агрофирма «Пионер»	растениеводство	Строительство двух бескаркасных зернохранилищ (ООО «Агрофирма «Пионер»)	по заданию на проектирование	Канашский район, Шальтямское сельское поселение, д. Новые Шальтямы	СЗЗ 50 м V класс 7.1.11/1
38.	5.2.38	0808/08-17	Птичник АО «ППЗ «Канашский»	животноводство	Реконструкция птичника с заменой старого оборудования (АО «ППЗ «Канашский»)	50 000 голов	Канашский район, Асхвинское сельское поселение, д. Кармамеи	СЗЗ 300 м III класс 7.1.11/4
39.	5.2.39	0808/08-17	Плодохранилище КФХ Семенов П.Н.	растениеводство	Строительство плодохранилища (КФХ Семенов П.Н.)	по заданию на проектирование	Канашский район, Малокибечское сельское поселение, с. Малые Кибечи	СЗЗ 50 м V класс 7.1.11/3
40.	5.2.40	0808/08-17	Зерносклад ЗАО «Агрофирма «Куснар»	растениеводство	Реконструкция зерносклада (ЗАО «Агрофирма «Куснар»)	2000 тонн	Козловский район, Байгуловское сельское поселение, с. Байгулово	СЗЗ 50 м V класс 7.1.11/3
41.	5.2.41	0808/08-17	Цех по переработке овощей КФК Семенов В.Н.	растениеводство	Строительство цеха по переработке овощей (КФК Семенов В.Н.)	2000 тонн	Козловский район, Карачевское сельское поселение	СЗЗ 50 м V класс 7.1.11/1
42.	5.2.42	0808/08-17	Зерносклад КФХ Хорьков А.П.	растениеводство	Реконструкция зерносклада (КФХ Хорьков А.П.)	1000 тонн	Козловский район, Солдыбаевское сельское поселение, д. Дятлино	СЗЗ 50 м V класс 7.1.11/1



1	2	3	4	5	6	7	8	9
43.	5.2.43	0808/08-17	Картофелехранилище КФХ Самарин Н.Г.	растениеводство	Строительство картофелехранилища (КФХ Самарин Н.Г.)	2000 тонн	Комсомольский район, Комсомольское сельское поселение	СЗЗ 50 м V класс 7.1.11/1
44.	5.2.44	0808/08-17	Животноводческая ферма КФХ Васильев Н.И.	животноводство	Реконструкция козьей фермы (КФХ Васильев Н.И.)	500 голов	Комсомольский район, Полевосундырское сельское поселение, д. Твеняшево	СЗЗ 300 м III класс 7.1.11/2
45.	5.2.45	0808/08-17	Цех по переработке молока КФХ Любимов Н.А.	молочное производство	Реконструкция цеха по переработке молока (КФХ Любимов Н.А.)	-	Комсомольский район, Полевосундырское сельское поселение	СЗЗ 150 м V класс 7.1.8/6
46.	5.2.46	0808/08-17	Телятник ООО «Сюрбеево»	животноводство	Реконструкция телятника (ООО «Сюрбеево»)	200 голов	Комсомольский район, Альбусь-Сюрбеевское сельское поселение, д. Альбусь-Сюрбеево	СЗЗ 300 м III класс 7.1.11/2
47.	5.2.47	0808/08-17	Животноводческая ферма СХПК «Рассвет»	животноводство	Строительство животноводческой фермы (СХПК «Рассвет»)	200 голов	Комсомольский район, Тугаевское сельское поселение, с. Тугаево	СЗЗ 300 м III класс 7.1.11/2
48.	5.2.48	0808/08-17	Телятник колхоза «Искра»	животноводство	Реконструкция телятника (Колхоз «Искра»)	280 голов	Комсомольский район, Александровское сельское поселение, д. Починок-Инели	СЗЗ 300 м III класс 7.1.11/2
49.	5.2.49	0808/08-17	Зерноток СХПК «Асаново»	растениеводство	Строительство зернотoka (СХПК «Асаново»)	-	Комсомольский район, Асановское сельское поселение, д. Асаново	СЗЗ 50 м V класс 7.1.11/1

1	2	3	4	5	6	7	8	9
50.	5.2.50	0808/08-17	Овощехранилище КФХ Котоман М.В.	растениеводство	Строительство овощехранилища (КФХ Котоман М.В.)	200 тонн	Комсомольский район, Полевосундырское сельское поселение	СЗЗ 50 м V класс 7.1.11/1
51.	5.2.51	0808/08-17	Овощехранилище ООО «АКО»	растениеводство	Строительство овощехранилища (ООО «АКО»)	2500 тонн	Комсомольский район, Кайнлыкское сельское поселение, д. Починок-Быбыть	СЗЗ 50 м V класс 7.1.11/1
52.	5.2.52	0808/08-17	Коровник ООО «Красное Сормово»	животноводство	Строительство коровника (ООО «Красное Сормово»)	200 голов	Красноармейский район, Исаковское сельское поселение, д. Яманаки	СЗЗ 300 м III класс 7.1.11/2
53.	5.2.53	0808/08-17	Цех ООО «Агрофирма Таябинка»	животноводство	Строительство цеха доращивания свиней (ООО «Агрофирма Таябинка»)	4240 голов	Красноармейский район, Красноармейское сельское поселение, с. Красноармейское	СЗЗ 300 м II класс 7.1.11/1
54.	5.2.54	0808/08-17	Телятник ООО «Караево»	животноводство	Строительство телятника (ООО «Караево»)	200 голов	Красноармейский район, Караевское сельское поселение, с. Караево	СЗЗ 300 м III класс 7.1.11/2
55.	5.2.55	0808/08-17	Молочный завод ООО «Новочурашевский молочный завод»	молочное производство	Реконструкция здания для нового цеха по глубокой переработке сырого молока для производства сливочного масла и твердого сыра (ООО «Новочурашевский молочный завод»)	-	Красночетайский район, Акчикасинское сельское поселение, с. Баймашкино	СЗЗ 100 м IV класс 7.1.8/9

1	2	3	4	5	6	7	8	9
56.	5.2.56	0808/08-17	Коровник СХПК «Нива»	животноводство	Строительство коровника (СХПК «Нива»)	200 голов	Красночетайский район, Испуханское сельское поселение, д. Мочей	СЗЗ 300 м III класс 7.1.11/2
57.	5.2.57	0808/08-17	Коровник КФХ Лисаев Н.И.	животноводство	Строительство коровника (КФХ Лисаев Н.И.)	420 голов	Красночетайский район, Пандиковское сельское поселение, с. Пандиково	СЗЗ 300 м III класс 7.1.11/2
58.	5.2.58	0808/08-17	Маслозавод ООО «Мариинско-Посадский маслозавод»	растениеводство	Переработка продукции растениеводства (семян подсолнечника) и расширение ассортимента выпускаемой продукции (растительного масла) в г. Мариинском Посаде (ООО «Мариинско-Посадский маслозавод»)	10 тонн в сутки	Мариинско-Посадский район, Мариинско-Посадское городское поселение, г. Мариинский Посад	СЗЗ 100 м IV класс 7.1.11/6
59.	5.2.59	0808/08-17	Тепличный комплекс в г. Мариинский Посад ООО «Солнечный»	растениеводство	Строительство тепличного комплекса в г. Мариинский Посад (ООО «Солнечный»)	-	Мариинско-Посадский район, Мариинско-Посадское городское поселение, г. Мариинский Посад	СЗЗ 100 м IV класс 7.1.8/9
60.	5.2.60	0808/08-17	Агротехнический многопрофильный комплекс «Молочнотоварная ферма» ООО «АФ «Путь Ильича»	животноводство	Строительство молочно-товарной фермы (ООО «АФ «Путь Ильича»)	1008 голов	Моргаушский район, Хорнойское сельское поселение, д. Хорной	СЗЗ 300 м III класс 7.1.11/2
61.	5.2.61	0808/08-17	Животноводческая ферма КФХ Мальчихин В.Д.	животноводство	Строительство товарной фермы для разведения страусов КФХ (Мальчихин В.Д.)	300 голов	Моргаушский район, Кадикасинское сельское поселение, д. Сесмеры	СЗЗ 300 м III класс 7.1.11/2

1	2	3	4	5	6	7	8	9
62.	5.2.62	0808/08-17	Молочный комплекс СХПК им. Суворова	животноводство	Модернизация молочно-го комплекса (СХПК им. Суворова)	400 голов	Моргаушский район, Тораевское сельское поселение, д. Анаткасы	С33 300 м III класс 7.1.11/2
63.	5.2.63	0808/08-17	Молочнотоварная ферма КФХ Сорокин А.Г.	животноводство	Реконструкция молочно-товарной фермы (КФХ Сорокин А.Г.)	210 голов	Моргаушский район, Ярабайкасинское сельское поселение, д. Идагачкасы	С33 300 м III класс 7.1.11/2
64.	5.2.64	0808/08-17	Животноводческая ферма КФХ Кузнецов А.В.	животноводство	Реконструкция овцеводческой фермы (КФХ Кузнецов А.В.)	500 голов	Янтиковский район, Янтиковское сельское поселение	С33 300 м III класс 7.1.11/2
65.	5.2.65	0808/08-17	Птичник ОАО «ППФ «Урмарская»	животноводство	Реконструкция птичника (ОАО «ППФ «Урмарская»)	40000 голов	Урмарский район, Староурмарское сельское поселение, д. Старые Урмары	С33 300 м III класс 7.1.11/4
66.	5.2.66	0808/08-17	Молочнотоварная ферма Сельскохозяйственного предприятия «Цивиль» – филиал ЗАО «Агрофирма «Куснар»	животноводство	Строительство молочно-товарной фермы Сельскохозяйственное предприятие «Цивиль» – (филиал ЗАО «Агрофирма «Куснар»)	500 голов	Цивильский район, Таушкасинское сельское поселение, д. Таушкасы	С33 300 м III класс 7.1.11/2
67.	5.2.67	0808/08-17	Молочнотоварный комплекс ООО «ВДС»	животноводство	Строительство молочно-товарного комплекса (ООО «ВДС»)	1000 голов	Цивильский район, Чурачикское сельское поселение, с. Чурачики	С33 300 м III класс 7.1.11/2
68.	5.2.68	0808/08-17	Агротехпарк с оптово-распределительным центром ПАО «Корпорация развития Чувашской Республики»	животноводство	Строительство агротехпарка с оптово-распределительным центром (ПАО «Корпорация развития Чувашской Республики»)	по заданию на проектирование	Цивильский район, Второвурманкасинское сельское поселение, д. Красная Горка	С33 50 м V класс 7.1.11/1

1	2	3	4	5	6	7	8	9
69.	5.2.69	0808/08-17	Птичник ООО «Вурнарец»	животноводство	Реконструкция птичника (ООО «Вурнарец»)	2000 голов	Цивильский район, Игорварское сельское поселение, с. Игорвары	СЗЗ 300 м III класс 7.1.11/4
70.	5.2.70	0808/08-17	Животноводческая ферма КФХ Иванова С.С.	животноводство	Реконструкция и модернизация овцефермы (КФХ Иванова С.С.)	1000 голов	Ядринский район, Мочарское сельское поселение, д. Нижние Мочары	СЗЗ 300 м III класс 7.1.11/2
71.	5.2.71	0808/08-17	Молочнотоварная ферма ООО «Герой»	молочное животноводство	Строительство молочно-товарной фермы (ООО «Герой»)	400 голов	Ядринский район, Большечурашевское сельское поселение, с. Большое Чурашево	СЗЗ 300 м III класс 7.1.11/2
72.	5.2.72	0808/08-17	Молочно-товарная ферма Колхоз «ОПХ «Ленинская искра»	молочное животноводство	Реконструкция Хорамальской молочно-товарной фермы (Колхоз «ОПХ «Ленинская искра»)	200 голов	Ядринский район, Большешемердянское сельское поселение, д. Верхние Ачаки	СЗЗ 300 м III класс 7.1.11/2
73.	5.2.73	0808/08-17	Животноводческий комплекс ООО «Эмметево»	животноводство	Строительство животноводческого комплекса мясного и молочного направления (ООО «Эмметево»)	-	Яльчикский район, Кильдюшевское сельское поселение, д. Эмметево	СЗЗ 50 м V класс 7.1.11/3
74.	5.2.74	0808/08-17	Свинарник СХПК им. Ленина	животноводство	Строительство свинарника (СХПК им. Ленина)	700 голов	Яльчикский район, Большаяльчикское сельское поселение, с. Большие Яльчики	СЗЗ 300 м III класс 7.1.11/2
75.	5.2.75	0808/08-17	Телятник СХПК «Комбайн»	животноводство	Модернизация телятника по откорму крупного рогатого скота (СХПК «Комбайн»)	450 голов	Яльчикский район, Янтиковское сельское поселение, д. Избахтино	СЗЗ 300 м III класс 7.1.11/2

1	2	3	4	5	6	7	8	9	
76.	5.2.76	0808/08-17	Коровник «Труд»	СХПК	животноводство	Реконструкция и модернизация коровника (СХПК «Труд»)	100 голов	Яльчикский район, Кильдюшевское сельское поселение, с. Новое Тинчурино	СЗЗ 100 м IV класс 7.1.11/6
77.	5.2.77	0808/08-17	Коровник «Победа»	ООО	животноводство	Строительство коровника (ООО «Победа»)	400 голов	Яльчикский район, Янтиковское сельское поселение, с. Янтиково	СЗЗ 300 м III класс 7.1.11/2
78.	5.2.78	0808/08-17	Коровник «Энтепе»	СХПК	животноводство	Реконструкция коровника (СХПК «Энтепе»)	200 голов	Яльчикский район, Янтиковское сельское поселение, с. Эшмикеево	СЗЗ 300 м III класс 7.1.11/2

<sup>21</sup> Номер на Карте планируемого размещения объектов республиканского значения в области промышленности и агропромышленного комплекса.

<sup>22</sup> В соответствии с приказом Министерства экономического развития Российской Федерации от 7 декабря 2016 г. № 793 «Об утверждении Требований к описанию и отображению в документах территориального планирования объектов федерального значения, объектов регионального значения, объектов местного значения» (зарегистрирован в Министерстве юстиции Российской Федерации 9 января 2017 г., регистрационный № 45101).

**6. Сведения об объектах, планируемых к размещению на территории Чувашской Республики,  
в области развития особо охраняемых природных территорий**

№ пп	Но-мер на карте <sup>23</sup>	Код объек-та/справоч-ник <sup>24</sup>	Наименова-ние объекта	Назначение объекта	Наименование мероприятия	Краткая характеристика объекта	Местоположение планируемого объек-та	Зоны с осо-быми усло-виями ис-пользова-ния терри-тории
1	2	3	4	5	6	7	8	9
1.	6.1	130103/13-1	Государст-венный при-родный за-казник ре-гионального значения «Пойма реки Сура»	сохранение есте-ственных пой-менных биогео-ценозов; сохранение видов животных и рас-тений, занесен-ных в Красную книгу Чувашской Республики; поддержание эко-логического ба-ланса	Создание го-сударственно-го природного заказника ре-гионального значения «Пойма реки Сура»	участок № 1 площадью 9210000 кв. м; участок № 2 площадью 19890000 кв. м. Заказник имеет комплекс-ный (ландшафтный) про-филь и предназначен для сохранения и восстановле-ния уникального природно-го ландшафта поймы реки Сура, редких и находящихся под угрозой исчезнове-ния видов животных, расте-ний и других организмов	участок № 1 включа-ет озеро Ургуль с прилегающими тер-риториями и распо-ложен на территории Шумерлинского рай-она на расстоянии 4,0 км юго-западнее г. Шумерля. Участок № 2 распо-ложен на территории Порецкого района, Кудеихинского сель-ского поселения, за-паднее населенных пунктов д. Шадриха и с. Кудеиха	-
2.	6.2	130103/13-1	Государст-венный при-родный за-казник ре-гионального значения	сохранение ос-тепненного со-снового леса ес-тественного про-исхождения; сохранение видов	Создание го-сударственно-го природного заказника ре-гионального значения	Площадь объекта 7480000 кв. м. Заказник имеет комплекс-ный (ландшафтный) про-филь и предназначен для сохранения и восстановле-	Яльчикский район, Лащ-Таябинское сельское поселение	-

1	2	3	4	5	6	7	8	9
			«Шемалаковский»	животных и растений, занесенных в Красную книгу Чувашской Республики; поддержание экологического баланса	«Шемалаковский»	ния природного комплекса остепненных сосновых лесов, редких и находящихся под угрозой исчезновения видов животных, растений и других организмов		
3.	6.3	130103/13-1	Памятник природы регионального значения «Озеро Тени»	научная, эколого-просветительская, рекреационная деятельность	Создание памятника природы регионального значения «Озеро Тени»	Площадь объекта 86800 кв. м. Границы памятника природы по среднемноголетнему урезу воды в озере Тени в летний период	Аликовский район, Тенеевское сельское поселение	режим особой охраны территории памятника природы

<sup>23</sup> Номер на Карте планируемого размещения объектов особо охраняемых природных территорий регионального значения.

<sup>24</sup> В соответствии с приказом Министерства экономического развития Российской Федерации от 7 декабря 2016 г. № 793 «Об утверждении Требований к описанию и отображению в документах территориального планирования объектов федерального значения, объектов регионального значения, объектов местного значения» (зарегистрирован в Министерстве юстиции Российской Федерации 9 января 2017 г., регистрационный № 45101).



**7. Сведения об объектах туристско-рекреационного комплекса,  
планируемых к размещению на территории Чувашской Республики**

№ пп	Номер на карте <sup>25</sup>	Код объекта/справочник <sup>26</sup>	Наименование объекта	Назначение объекта	Наименование мероприятия	Краткая характеристика объекта	Местоположение планируемого объекта	Зоны с особыми условиями использования территории
1.	7.1	0807/08-18	Туристический комплекс ООО «Волжский эксклюзив»	оказание туристических услуг	Организация укрупненного туристического комплекса регионального значения с развитой инфраструктурой (ООО «Волжский эксклюзив»)	по заданию на проектирование	Моргаушский район, Ильинское сельское поселение	-
2.	7.2	0807/08-18	Туристско-рекреационный кластер «Этническая Чувашия» ООО «ТРИ-групп»	оказание туристических услуг	Создание туристско-рекреационного кластера «Этническая Чувашия» ООО «ТРИгрупп»	по заданию на проектирование	Чебоксарский городской округ, Чебоксарский район, Кшаушское сельское поселение, д. Кшауши	-

<sup>25</sup> Номер на Карте планируемого размещения объектов республиканского значения туристско-рекреационного комплекса.

<sup>26</sup> В соответствии с приказом Министерства экономического развития Российской Федерации от 7 декабря 2016 г. № 793 «Об утверждении Требований к описанию и отображению в документах территориального планирования объектов федерального значения, объектов регионального значения, объектов местного значения» (зарегистрирован в Министерстве юстиции Российской Федерации 9 января 2017 г., регистрационный № 45101).

## **8. Предупреждение чрезвычайных ситуаций межмуниципального и регионального характера, стихийных бедствий, эпидемий и ликвидация их последствий**

### **8.1. Мероприятия по повышению пожарной безопасности**

На проектный период требуется укомплектование существующих пожарных частей новой пожарной техникой взамен списываемой и устаревшей.

Организация пожарных частей в населенных пунктах, в которых существует высокий риск перехода лесных пожаров на жилые постройки:

Ядринский район, Советское сельское поселение, с. Советское;

Чебоксарский район, Ишакское сельское поселение, с. Ишаки;

Вурнарский район, Большеяушское сельское поселение, д. Синьял-Яуши;

Козловский район, Байгуловское сельское поселение, с. Байгулово;

Шумерлинский район, Большеалгашинское сельское поселение, с. Большие Алгаши;

Порецкий район, Сиявское сельское поселение, с. Сиява;

Алатырский район, Староайбесинское сельское поселение, с. Старые Айбеси и Сойгинское сельское поселение, с. Сойгино;

Батыревский район, Первомайское сельское поселение, д. Сидели.

Более подробно мероприятия по развитию и размещению подразделений пожарной охраны, а также выбор типа подразделения, комплектование их оборудованием и личным составом определяются на последующих этапах проектирования (генеральные планы поселений) для учета особенностей каждого поселения.

### **8.2. Мероприятия по совершенствованию систем оповещения и связи**

Ввод дополнительных сирен в крупных населенных пунктах, подверженных риску подтопления:

Алатырский городской округ;

Батыревский район, Батыревское сельское поселение, с. Батырево;

Батыревский район, Туруновское сельское поселение, с. Туруново;

Вурнарский район, Калининское сельское поселение, с. Калинино;

Алатырский район, Алтышевское сельское поселение, пос. Новиковка;

Канашский район, Шихазанское сельское поселение, с. Шихазаны;

Комсомольский район, Комсомольское сельское поселение, с. Комсомольское и Александровское сельское поселение, д. Александровка;

Порецкий район, Порецкое сельское поселение, с. Порецкое и Кудеихинское сельское поселение, с. Кожевенное;

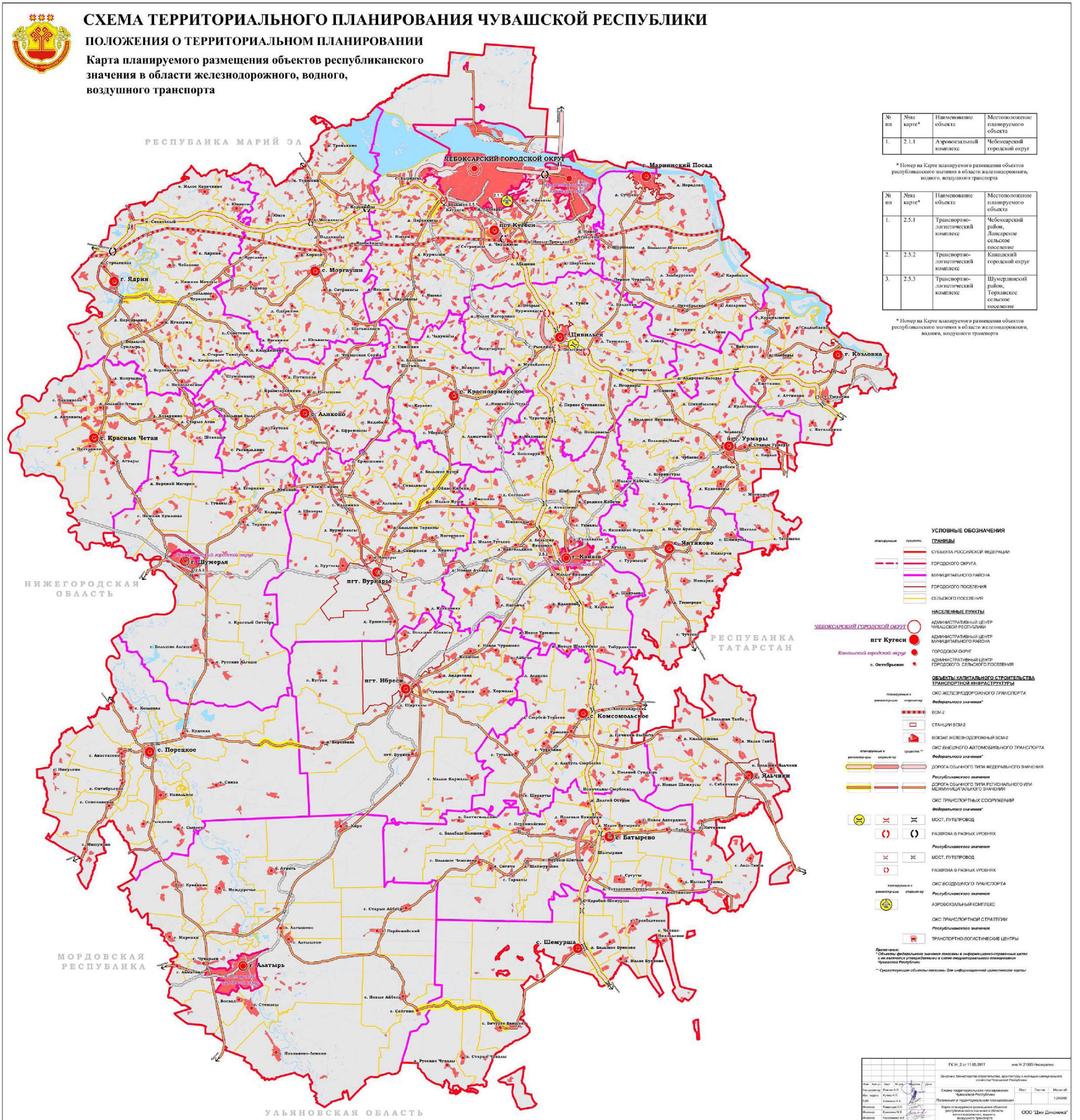
Красночетайский район, Пандиковское сельское поселение, с. Мижеркасы;

Янтиковский район, Янтиковское сельское поселение, с. Янтиково.

Более подробно мероприятия по совершенствованию систем оповещения и связи рассматриваются индивидуально для каждого населенного пункта и разрабатываются на последующих этапах проектирования (проект планировки территории).

Раздел II. Карты планируемого размещения объектов

1. Карта планируемого размещения объектов республиканского значения в области железнодорожного, водного, воздушного транспорта



## 2. Карта планируемого размещения автомобильных дорог регионального или межмуниципального значения





### 4. Карта планируемого размещения объектов республиканского значения в области электроэнергетики и связи



## СХЕМА ТЕРРИТОРИАЛЬНОГО ПЛАНИРОВАНИЯ ЧУВАШСКОЙ РЕСПУБЛИКИ

### ПОЛОЖЕНИЯ О ТЕРРИТОРИАЛЬНОМ ПЛАНИРОВАНИИ

#### Карта планируемого размещения объектов республиканского значения в области электроэнергетики и связи



**УСЛОВНЫЕ ОБОЗНАЧЕНИЯ**

**ГРАНИЦЫ**

- Субъекта Российской Федерации
- Городского округа
- Муниципального района
- Городского поселения
- Сельского поселения

**НАСЕЛЕННЫЕ ПУНКТЫ**

- Административный центр Чувашской Республики
- Административный центр муниципального района
- Городской округ
- Административный центр городского сельского поселения

**Объекты капитального строительства инженерной инфраструктуры**

**ОКС ЭЛЕКТРОЭНЕРГЕТИКИ**

- Федерального значения\*
- Электростанция гидроэлектрическая (ГЭС)
- Электростанция тепловая, теплоэлектростанция
- Треховая подстанция 110 кВ
- Подстанция 600 кВ
- Подстанция 220 кВ
- ЛЭП 600 кВ
- ЛЭП 220 кВ

**Республиканского значения**

- Подстанция 110 кВ
- ЛЭП 110 кВ
- ЛЭП 35 кВ

**ОКС СВЯЗИ**

- Федерального значения\*
- Линейно-кабельное сооружение электросвязи
- Республиканского значения
- Телевизионный ретранслятор
- Линейно-кабельное сооружение электросвязи

**Примечания:**

- \* Объекты федерального значения показаны в информационно-справочных целях и не являются юридически значимыми в сфере территориального планирования Чувашской Республики
- \*\* Строящиеся объекты показаны для информационной целостности карты

ФК № 2 от 11.05.2012		№ 2/008 Изменено	
Заказчик: Министерство строительства, архитектуры и жилищно-коммунального хозяйства Чувашской Республики			
Имя	Фамилия	Дата	Подпись
Исполнитель:	Павлов А.С.	11.05.2012	[Подпись]
Имя	Фамилия	Дата	Подпись
Исполнитель:	Александров А.	11.05.2012	[Подпись]
Имя	Фамилия	Дата	Подпись
Исполнитель:	Сидоров С.С.	11.05.2012	[Подпись]
Имя	Фамилия	Дата	Подпись
Исполнитель:	Евдокимов И.В.	11.05.2012	[Подпись]
Имя	Фамилия	Дата	Подпись
Исполнитель:	Григорьев А.И.	11.05.2012	[Подпись]

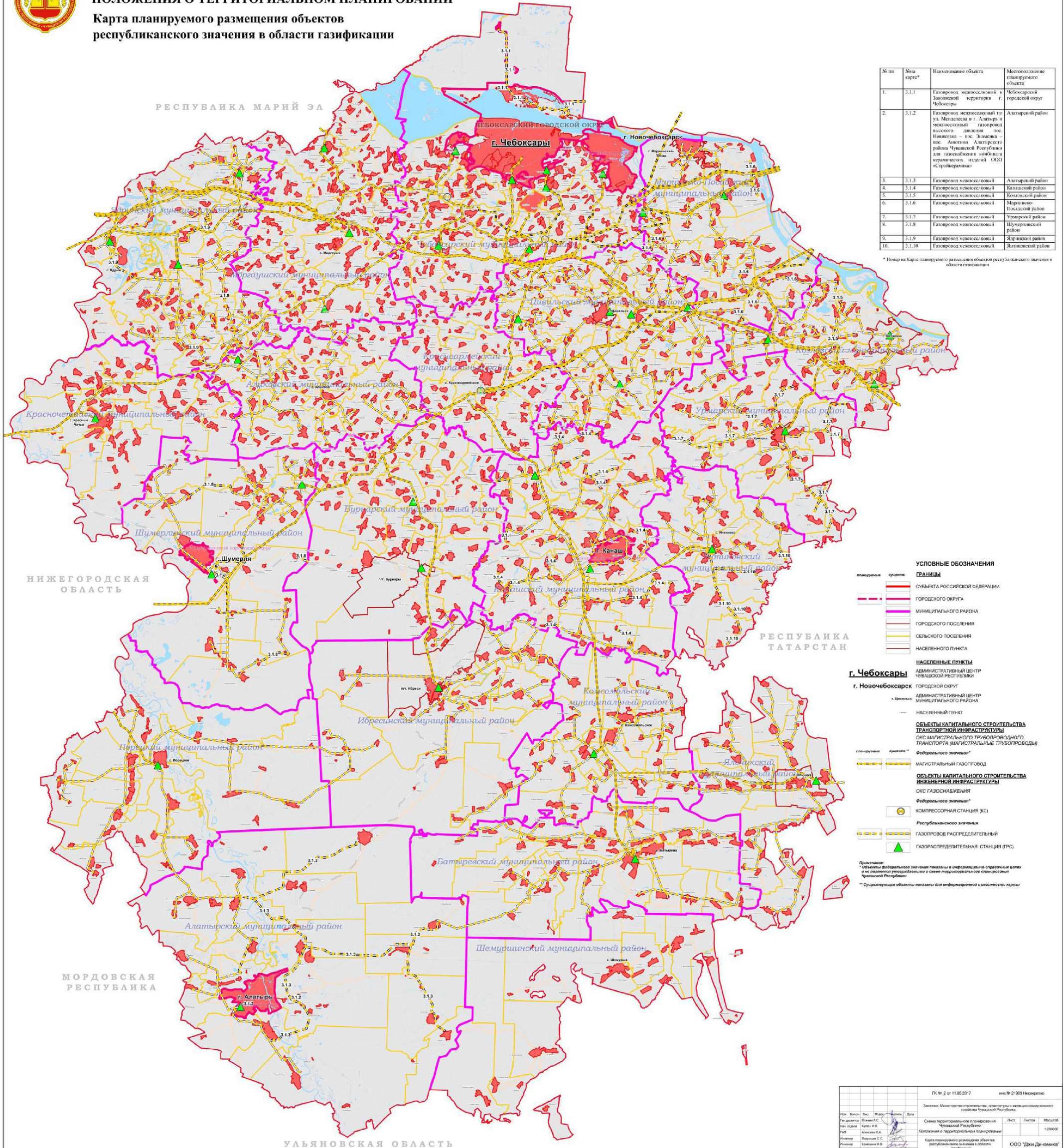
### 5. Карта планируемого размещения объектов республиканского значения в области газификации



## СХЕМА ТЕРРИТОРИАЛЬНОГО ПЛАНИРОВАНИЯ ЧУВАШСКОЙ РЕСПУБЛИКИ

### ПОЛОЖЕНИЯ О ТЕРРИТОРИАЛЬНОМ ПЛАНИРОВАНИИ

#### Карта планируемого размещения объектов республиканского значения в области газификации



№ пп	№ п/карты*	Наименование объекта	Местоположение планируемого объекта
1.	3.1.1	Газопровод межпоселковый в Заволжской территории г. Чебоксары	Чебоксарский городской округ
2.	3.1.2	Газопровод межпоселковый по ул. Мелетиса в г. Алатырь и межпоселковый газопровод высокого давления пос. Новикова – пос. Вяземка – пос. Авиация Алатырского района Чувашской Республики для газоснабжения комбината химических изделий ООО «СарбФармаш»	Алатырский район
3.	3.1.3	Газопровод межпоселковый	Алатырский район
4.	3.1.4	Газопровод межпоселковый	Канашский район
5.	3.1.5	Газопровод межпоселковый	Козьмодемьянский район
6.	3.1.6	Газопровод межпоселковый	Марьевско-Покровский район
7.	3.1.7	Газопровод межпоселковый	Урмарский район
8.	3.1.8	Газопровод межпоселковый	Шумерлинский район
9.	3.1.9	Газопровод межпоселковый	Ядринский район
10.	3.1.10	Газопровод межпоселковый	Ялтиковский район

\* Номер на Карте планируемого размещения объектов республиканского значения в области газификации

**УСЛОВНЫЕ ОБОЗНАЧЕНИЯ**

**ГРАНИЦЫ**

- субъекта Российской Федерации
- городского округа
- муниципального района
- городского поселения
- сельского поселения
- населенного пункта

**НАСЕЛЕННЫЕ ПУНКТЫ**

- административный центр Чувашской Республики
- городского округа
- административный центр муниципального района
- населенный пункт

**Объекты капитального строительства**

**ТРАНСПОРТНОЙ ИНФРАСТРУКТУРЫ**

- ОКС МАГИСТРАЛЬНОГО ТРУБОПРОВОДНОГО ТРАНСПОРТА (МАГИСТРАЛЬНЫЕ ТРУБОПРОВОДЫ)
- Федерального значения\*
- МАГИСТРАЛЬНЫЙ ГАЗОПРОВОД
- Федерального значения\*
- ОКС ГАЗОСНАБЖЕНИЯ
- Федерального значения\*
- КОМПРЕССОРНАЯ СТАНЦИЯ (КС)
- Республиканского значения
- ГАЗОПРОВОД РАСПРЕДЕЛИТЕЛЬНЫЙ
- ГАЗОРАСПРЕДЕЛИТЕЛЬНАЯ СТАНЦИЯ (ГРС)

**Примечания:**

- \* Объекты федерального значения указаны в информационно-справочном центре в том числе по территориальным и иным подразделениям планирования Чувашской Республики
- \*\* Существующие объекты показаны для информационной целостности карты

Исполнители:	Иванов А.С.	Иванов А.С.	Иванов А.С.	Иванов А.С.
Проверено:	Иванов А.С.	Иванов А.С.	Иванов А.С.	Иванов А.С.
Утверждено:	Иванов А.С.	Иванов А.С.	Иванов А.С.	Иванов А.С.
Дата:	11.05.2017	11.05.2017	11.05.2017	11.05.2017
Лист:	1	1	1	1
Кол-во:	1	1	1	1
Итого:	1	1	1	1
Масштаб:	1:20000	1:20000	1:20000	1:20000

### 6. Карта планируемого размещения объектов особо охраняемых природных территорий регионального значения



## СХЕМА ТЕРРИТОРИАЛЬНОГО ПЛАНИРОВАНИЯ ЧУВАШСКОЙ РЕСПУБЛИКИ

### ПОЛОЖЕНИЯ О ТЕРРИТОРИАЛЬНОМ ПЛАНИРОВАНИИ

#### Карта планируемого размещения объектов особо охраняемых природных территорий регионального значения



6. Особо охраняемые природные территории

№ п/п	Масштаб	Наименование объекта	Местоположение планируемого объекта
1.	6:1	Государственный заказник регионального значения «Южная речка Суры»	участок №1 включает озеро Угуз и расположен на территории Шумеринского района на участке «Южная речка Суры» Участок №2 расположен на территории Первого района, Кудалского сельского поселения, земель населенных пунктов д. Шадринка и с. Кудалка
2.	6:2	Государственный заказник регионального значения «Шемальковский»	Яльчинский район, Лаш-Тавинское сельское поселение
3.	6:3	Памятник природы регионального значения «Озеро Тешно»	Алатырский район, Теневское сельское поселение

\* Внесена в карту планируемого размещения объектов особо охраняемых природных территорий регионального значения

**УСЛОВНЫЕ ОБОЗНАЧЕНИЯ**

**ГРАНИЦЫ**

- Границы субъекта Российской Федерации
- Границы городского округа
- Муниципального района
- Городского поселения
- Сельского поселения

**ЗЕМЛИ ПО КАТЕГОРИЯМ**

- Земли населенных пунктов
- Земли сельскохозяйственного назначения
- Земли промышленности, энергетики, транспорта, связи, радиовещания, телевидения, информатики, земли для обеспечения космической деятельности, земли обороны, безопасности и земли иного специального назначения
- Земли особо охраняемых территорий и объектов
- Земли лесного фонда
- Земли водного фонда

**НАСЕЛЕННЫЕ ПУНКТЫ ПО АДМИНИСТРАТИВНОМУ СТАТУСУ**

- Административный центр Чувашской Республики
- Административный центр муниципального района
- Городской округ
- Административный центр городского, сельского поселения
- О. Октябрьское

**ОСОБО ОХРАНЯЕМЫЕ ПРИРОДНЫЕ ТЕРРИТОРИИ**

Регионального значения:

- Государственный природный заказник
- Памятник природы

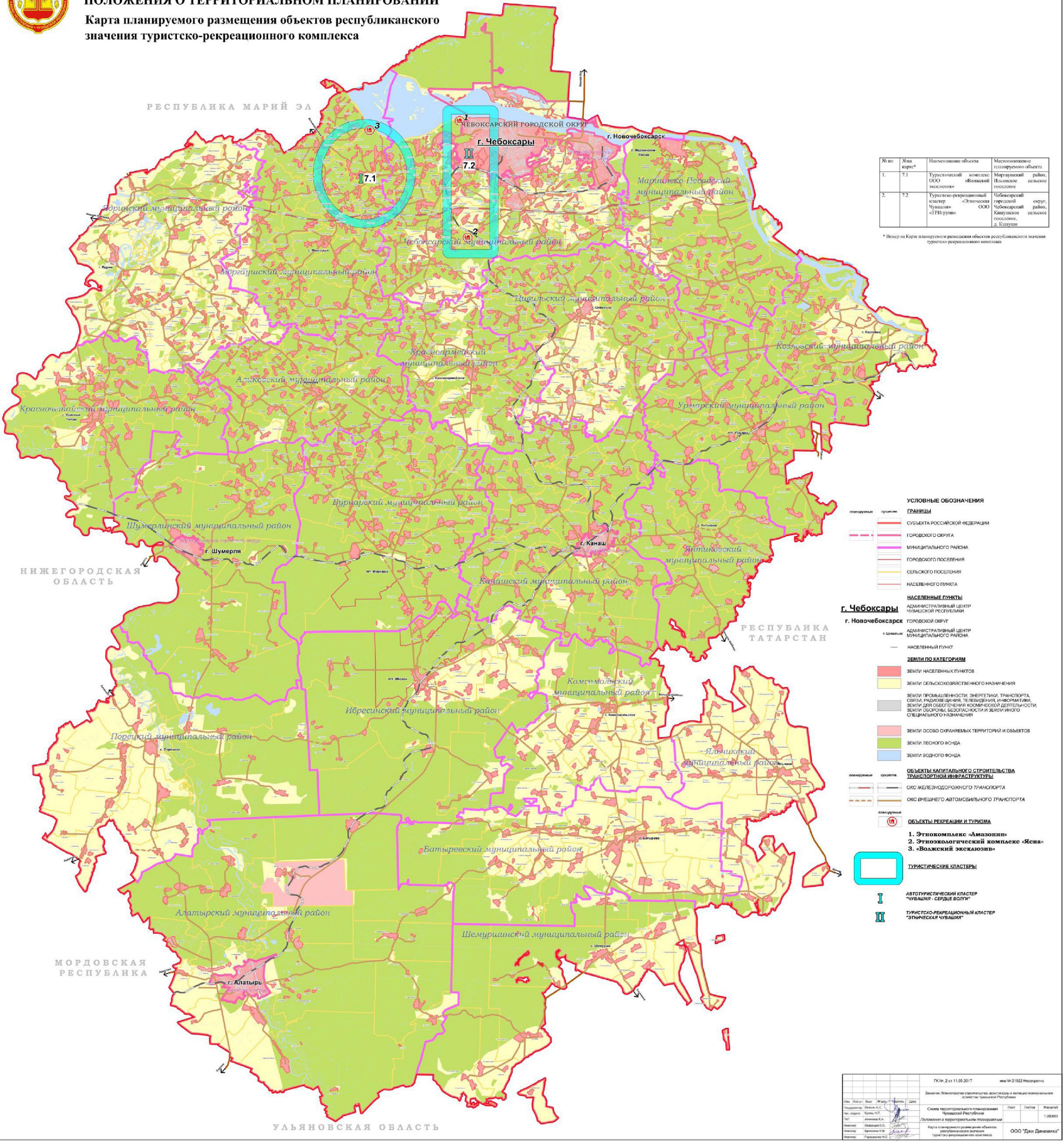
ГК № 2 от 10.05.2017		№ 218/10-10/2017	
Заказник «Южная речка Суры», заказники и памятники-природные объекты Чувашской Республики			
Дир. Департамента:	Лопухов А.С.	Сектор территориального планирования Чувашской Республики	Лопухов А.С.
Мас. таблица:	Кутупов И.П.	Департамент территориального планирования, градостроительного зонирования и пространственного развития	Кутупов И.П.
РАБ:	Александрова Е.А.		
Инженер:	Алишанов С.С.	Карта планируемого размещения объектов особо охраняемых природных территорий регионального значения	000 "Джи Диноричи"
Инженер:	Ермилова И.В.		
Инженер:	Гареева И.С.		



7. Карта планируемого размещения объектов республиканского значения туристско-рекреационного комплекса



**СХЕМА ТЕРРИТОРИАЛЬНОГО ПЛАНИРОВАНИЯ ЧУВАШСКОЙ РЕСПУБЛИКИ**  
**ПОЛОЖЕНИЯ О ТЕРРИТОРИАЛЬНОМ ПЛАНИРОВАНИИ**  
**Карта планируемого размещения объектов республиканского значения туристско-рекреационного комплекса**



№ пп	Масштаб	Наименование объекта	Местоположение планируемого объекта
1.	7.1	Туристический комплекс ООО «Возжский экскавэж»	Моргаушский район, Ильяшское сельское поселение
2.	7.2	Туристско-рекреационный кластер Чувашии «Этноэкопарк «Этноэкопарк Чувашии» ООО «Этноэкопарк Чувашии»	Чебоксарский городской округ, Чебоксарский район, Канашское сельское поселение, д. Канаш

\* Номер на Карте планируемого размещения объектов республиканского значения туристско-рекреационного комплекса

**УСЛОВНЫЕ ОБОЗНАЧЕНИЯ**

**ГРАНИЦЫ**

- Субъекта Российской Федерации
- Городского округа
- Муниципального района
- Городского поселения
- Сельского поселения
- Населенного пункта

**НАСЕЛЕННЫЕ ПУНКТЫ**

- Административный центр Чувашской Республики
- Городской округ
- Административный центр муниципального района
- Населенный пункт

**ЗЕМЛИ ПО КАТЕГОРИЯМ**

- Земли населенных пунктов
- Земли сельскохозяйственного назначения
- Земли промышленности, энергетики, транспорта, связи, радиосвязи, телевидения, информатики, земли для обеспечения космической деятельности, земли обороны, безопасности и земли иного специального назначения
- Земли особо охраняемых территорий и объектов
- Земли лесного фонда
- Земли водного фонда

**ОБЪЕКТЫ КАПИТАЛЬНОГО СТРОИТЕЛЬСТВА ТРАНСПОРТНОЙ ИНФРАСТРУКТУРЫ**

- ОКС железнодорожного транспорта
- ОКС внешнего автомобильного транспорта

**ОБЪЕКТЫ РЕКРЕАЦИИ И ТУРИЗМА**

- 1. Этнокомплекс «Амазония»
- 2. Этноэкологический комплекс «Яса»
- 3. «Возжский экскавэж»

**ТУРИСТИЧЕСКИЕ КЛАСТЕРЫ:**

- I АВТОТУРИСТИЧЕСКИЙ КЛАСТЕР «ЧУВАШИЯ - СЕРДЦЕ ВОДОГ»
- II ТУРИСТско-РЕКРЕАЦИОННЫЙ КЛАСТЕР «ЭТНОЧЕСКАЯ ЧУВАШИЯ»

ПС № 2 от 11.05.2017		№ 14-2102 Носорого	
Заказчик: Министерство строительства, архитектуры и жилищно-коммунального хозяйства Чувашской Республики			
Имя, Фамилия, Имя Отчество, Дата	Подпись	Лист	Листов
Составитель: Роман А.С.		1	1
Проверил: Кудрявцев С.В.			
Утвердил: Антонова К.А.			
Исполнитель: Гаврилова Е.С.			
Проверил: Кудрявцев С.В.			
Утвердил: Гаврилова Е.С.			

УЛЬЯНОВСКАЯ ОБЛАСТЬ

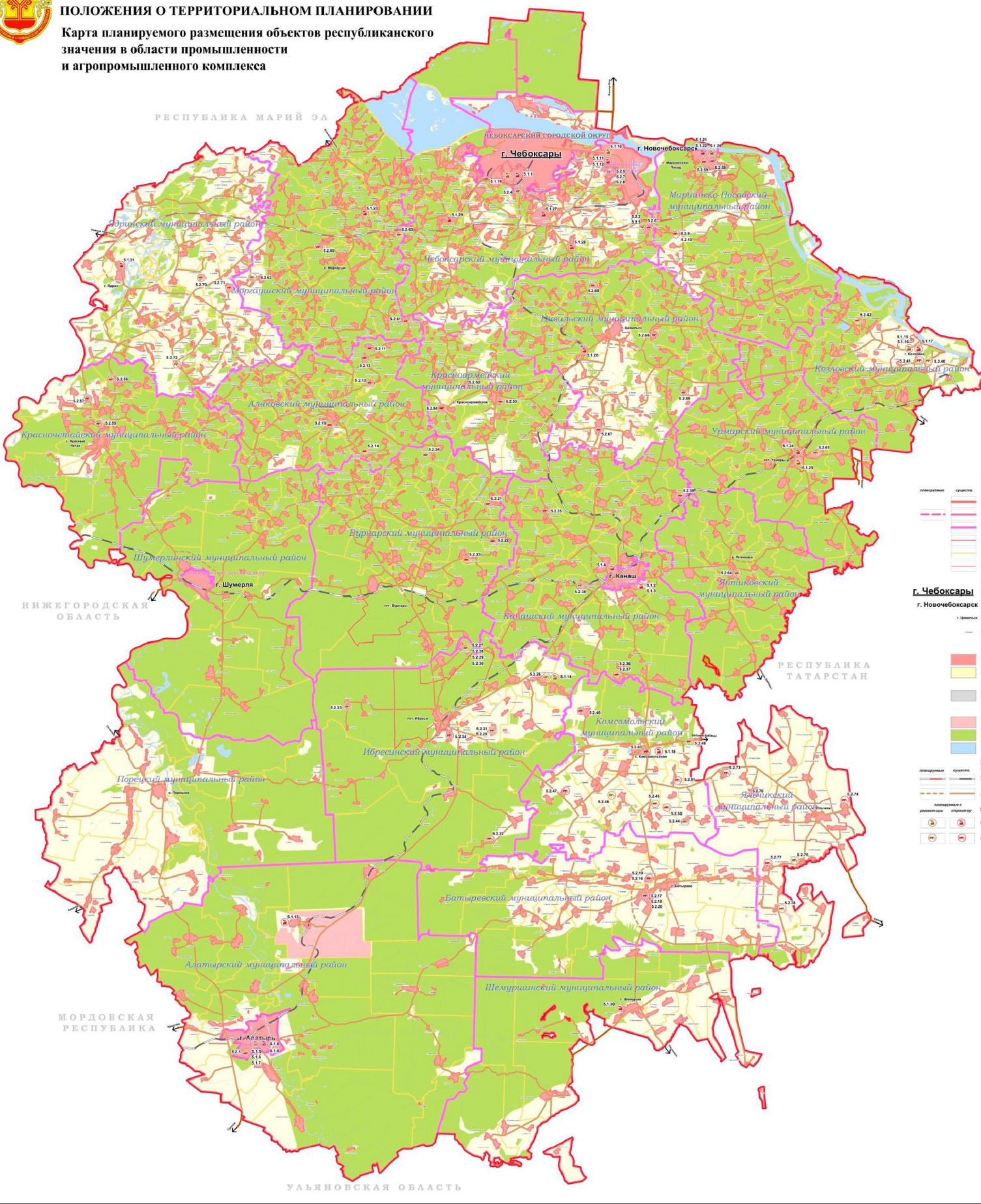
### 8. Карта планируемого размещения объектов республиканского значения в области промышленности и агропромышленного комплекса



#### СХЕМА ТЕРРИТОРИАЛЬНОГО ПЛАНИРОВАНИЯ ЧУВАШСКОЙ РЕСПУБЛИКИ

#### ПОЛОЖЕНИЯ О ТЕРРИТОРИАЛЬНОМ ПЛАНИРОВАНИИ

Карта планируемого размещения объектов республиканского значения в области промышленности и агропромышленного комплекса



5.1 Система объектов, планируемых к размещению на территории Чувашской Республики, в области промышленности

№ п/п	Наименование объекта	Адрес	Категория земель	Сроки реализации
1	...	...	...	...
2	...	...	...	...

5.2 Система объектов, планируемых к размещению на территории Чувашской Республики, в области агропромышленного комплекса

№ п/п	Наименование объекта	Адрес	Категория земель	Сроки реализации
1	...	...	...	...
2	...	...	...	...

**УСЛОВНЫЕ ОБОЗНАЧЕНИЯ**

**ГРАНИЦЫ**

- Субъекта Российской Федерации
- Городского округа
- Муниципального района
- Городского поселения
- Сельского поселения
- Населенного пункта

**НАСЕЛЕННЫЕ ПУНКТЫ**

- г. Чебоксары: Административный центр Чувашской Республики
- г. Новочебоксарск: Городской округ
- Административный центр муниципального района
- Населенный пункт

**ЗЕМЛИ ПО КАТЕГОРИИ**

- Земли населенных пунктов
- Земли сельскохозяйственного назначения
- Земли промышленности, энергетики, транспорта, связи, радиосвязи, телевидения, информатики, земли для обеспечения космической деятельности, земли обороны, безопасности и земли иного специального назначения
- Земли особо охраняемых территорий и объектов
- Земли лесного фонда
- Земли водного фонда

**ОБЪЕКТЫ КАПИТАЛЬНОГО СТРОИТЕЛЬСТВА ТРАНСПОРТНОЙ ИНФРАСТРУКТУРЫ**

- Железная дорога
- Автомобильная дорога

**ОБЪЕКТЫ ПРОИЗВОДСТВЕННОГО НАЗНАЧЕНИЯ**

- Производственные и коммунально-складские
- Сельскохозяйственные

Исполнитель: ООО "Дэи Девелопмент"	Масштаб: 1:100000
Состав: Генеральный директор ООО "Дэи Девелопмент" [Подпись]	Дата: 2017 г.

### 9. Карта предупреждения чрезвычайных ситуаций межмуниципального и регионального характера, стихийных бедствий, эпидемий и ликвидации их последствий



#### СХЕМА ТЕРРИТОРИАЛЬНОГО ПЛАНИРОВАНИЯ ЧУВАШСКОЙ РЕСПУБЛИКИ ПОЛОЖЕНИЯ О ТЕРРИТОРИАЛЬНОМ ПЛАНИРОВАНИИ

Карта предупреждения чрезвычайных ситуаций межмуниципального и регионального характера, стихийных бедствий, эпидемий и ликвидации их последствий

