



ЧАВАШ РЕСПУБЛИКИН ПУСЛАХЁН УКАЗЁ

УКАЗ ГЛАВЫ ЧУВАШСКОЙ РЕСПУБЛИКИ

О внесении изменений в некоторые указы Главы Чувашской Республики

Руководствуясь статьей 73 Конституции Чувашской Республики,
п о с т а н о в л я ю:

1. Внести изменения в следующие указы Главы Чувашской Республики:

1) от 24 октября 2012 г. № 118 «Об утверждении Административного регламента предоставления Министерством природных ресурсов и экологии Чувашской Республики государственной услуги по проведению государственной экспертизы проектов освоения лесов, расположенных на территории Чувашской Республики» (в редакции указов Главы Чувашской Республики от 7 июля 2014 г. № 99, от 16 августа 2016 г. № 108):

в Административном регламенте предоставления Министерством природных ресурсов и экологии Чувашской Республики государственной услуги по проведению государственной экспертизы проектов освоения лесов, расположенных на территории Чувашской Республики (далее – Административный регламент):

в пункте 1.3 раздела I:

абзац шестнадцатый изложить в следующей редакции:

«<http://www.21.gosuslugi.ru>.»;

в абзаце тридцать первом слова «, или в письменной форме по почтовому адресу, указанному в обращении» исключить;

в абзаце сорок первом слова «проектов освоения лесов» заменить словами «проекта освоения лесов (изменений в проект освоения лесов)»;

в абзаце сорок девятом слова «фамилии, имена, отчества» заменить словами «фамилии, имена, отчества (последнее – при наличии)»;

в разделе II:

в пункте 2.1 слова «, за исключением случаев, установленных частями 3 и 4 статьи 89 Лесного кодекса Российской Федерации» исключить;

пункт 2.3 после слов «проекта освоения лесов» дополнить словами «(изменений в проект освоения лесов) (далее также – заключение)»;

пункты 2.4 и 2.5 изложить в следующей редакции:

«2.4. Срок предоставления государственной услуги

Государственная экспертиза проекта освоения лесов проводится в срок не более чем 30 дней со дня его поступления в Министерство. Государственная экспертиза изменений в проект освоения лесов, подготовленных на основании акта лесопатологического обследования, проводится в течение не более чем 10 рабочих дней со дня их поступления в Министерство.

Повторная государственная экспертиза осуществляется в течение не более чем 10 рабочих дней со дня поступления в Министерство проекта освоения лесов, доработанного с учетом замечаний, изложенных в отрицательном заключении.

Заключение государственной экспертизы проекта освоения лесов (изменений в проект освоения лесов) направляется (выдается) лесопользователю либо его уполномоченному представителю в течение пяти календарных дней после его утверждения.

2.5. Перечень нормативных правовых актов Российской Федерации и нормативных правовых актов Чувашской Республики, регулирующих отношения, возникающие в связи с предоставлением государственной услуги

Предоставление государственной услуги осуществляется в соответствии с:

Лесным кодексом Российской Федерации (Собрание законодательства Российской Федерации, 2006, № 50, ст. 5278; 2008, № 20, ст. 2251, № 30 (часть I), ст. 3597, 3599, № 30 (часть II), ст. 3616, № 52 (часть I), ст. 6236, 6441; 2009, № 11, ст. 1261, № 29, ст. 3601, № 30, ст. 3735, № 52 (часть I), ст. 6441; 2010, № 30, ст. 3998; 2011, № 1, ст. 54, № 25, ст. 3530, № 27, ст. 3880, № 29, ст. 4291, № 30 (часть I), ст. 4590, № 48, ст. 6732, № 50, ст. 7343; 2012, № 26, ст. 3446, № 31, ст. 4322; 2013, № 51, ст. 6680, № 52 (часть I), ст. 6961, 6971, 6980; 2014, № 11, ст. 1092, № 26 (часть I), ст. 3377, 3386, № 30 (часть I), ст. 4251; 2015, № 27, ст. 3997, № 29 (часть I), ст. 4350, 4359; 2016, № 1 (часть I), ст. 75, № 18, ст. 2495, № 26 (часть I), ст. 3875, 3887, № 27 (часть I), ст. 4198, № 27 (часть II), ст. 4294; 2017, № 27, ст. 3940);

Федеральным законом от 2 мая 2006 г. № 59-ФЗ «О порядке рассмотрения обращений граждан Российской Федерации» (Собрание законодательства Российской Федерации, 2006, № 19, ст. 2060; 2010, № 27, ст. 3410, № 31, ст. 4196; 2013, № 19, ст. 2307, № 27, ст. 3474; 2014, № 48, ст. 6638; 2015, № 45, ст. 6206; 2017, № 49, ст. 7327);

Федеральным законом от 4 декабря 2006 г. № 201-ФЗ «О введении в действие Лесного кодекса Российской Федерации» (Собрание законодательства Российской Федерации, 2006, № 50, ст. 5279; 2007, № 31, ст. 4014; 2008, № 20, ст. 2251, № 30 (часть I), ст. 3597, 3599; 2009, № 11, ст. 1261,

№ 19, ст. 2283, № 52 (часть I), ст. 6441, 6455; 2011, № 1, ст. 54, № 19, ст. 2716, № 30 (часть I), ст. 4570, 4590, № 49 (часть I), ст. 7043, № 51, ст. 7448; 2012, № 27, ст. 3587; 2013, № 23, ст. 2866, № 49 (часть I), ст. 6343; 2014, № 26 (часть I), ст. 3377; 2015, № 1 (часть I), ст. 12, 72, № 27, ст. 3997; 2016, № 27 (часть II), ст. 4294; 2017, № 31 (часть I), ст. 4829);

Федеральным законом от 27 июля 2010 г. № 210-ФЗ «Об организации предоставления государственных и муниципальных услуг» (Собрание законодательства Российской Федерации, 2010, № 31, ст. 4179; 2011, № 15, ст. 2038, № 27, ст. 3873, 3880, № 29, ст. 4291, № 30 (часть I), ст. 4587, № 49 (часть V), ст. 7061; 2012, № 31, ст. 4322; 2013, № 14, ст. 1651, № 27, ст. 3477, 3480, № 30 (часть I), ст. 4084, № 51, ст. 6679, № 52 (часть I), ст. 6952, 6961, 7009; 2014, № 26 (часть I), ст. 3366, № 30 (часть I), ст. 4264; 2015, № 1 (часть I), ст. 67, 72, № 10, ст. 1393, № 29 (часть I), ст. 4342, 4376; 2016, № 7, ст. 916, № 27 (часть II), ст. 4293, 4294; 2017, № 1 (часть I), ст. 12, № 50 (часть III), ст. 7555);

Федеральным законом от 6 апреля 2011 г. № 63-ФЗ «Об электронной подписи» (Собрание законодательства Российской Федерации, 2011, № 15, ст. 2036, № 27, ст. 3880; 2012, № 29, ст. 3988; 2013, № 14, ст. 1668, № 27, ст. 3463, 3477; 2014, № 11, ст. 1098, № 26 (часть I), ст. 3390; 2016, № 1 (часть I), ст. 65, № 26 (часть I), ст. 3889) (далее – Федеральный закон «Об электронной подписи»);

Федеральным законом от 4 мая 2011 г. № 99-ФЗ «О лицензировании отдельных видов деятельности» (Собрание законодательства Российской Федерации, 2011, № 19, ст. 2716, № 30 (часть I), ст. 4590, № 43, ст. 5971, № 48, ст. 6728; 2012, № 26, ст. 3446, № 31, ст. 4322; 2013, № 9, ст. 874, № 27, ст. 3477; 2014, № 30 (часть I), ст. 4256, № 42, ст. 5615; 2015, № 1 (часть I), ст. 11, 72, № 27, ст. 3951, № 29 (часть I), ст. 4339, 4342, 4389, № 44, ст. 6047; 2016, № 1 (часть I), ст. 50, 51; 2017, № 31 (часть I), № 4765);

постановлением Правительства Российской Федерации от 16 мая 2011 г. № 373 «О разработке и утверждении административных регламентов исполнения государственных функций и административных регламентов предоставления государственных услуг» (Собрание законодательства Российской Федерации, 2011, № 22, ст. 3169, № 35, ст. 5092; 2012, № 28, ст. 3908, № 36, ст. 4903, № 50 (часть VI), ст. 7070, № 52, ст. 7507; 2014, № 5, ст. 506);

приказом Министерства природных ресурсов и экологии Российской Федерации от 1 декабря 2014 г. № 528 «Об утверждении Правил использования лесов для переработки древесины и иных лесных ресурсов» (зарегистрирован в Министерстве юстиции Российской Федерации 20 февраля 2015 г., регистрационный № 36178) (Бюллетень нормативных актов федеральных органов исполнительной власти, 2015, № 26);

приказом Министерства природных ресурсов и экологии Российской Федерации от 13 сентября 2016 г. № 474 «Об утверждении Правил заготовки древесины и особенностей заготовки древесины в лесничествах, ле-

сопарках, указанных в статье 23 Лесного кодекса Российской Федерации» (зарегистрирован в Министерстве юстиции Российской Федерации 29 декабря 2016 г., регистрационный № 45041) (Официальный интернет-портал правовой информации (www.pravo.gov.ru), 30 декабря 2016 г., 31 января 2017 г.);

приказом Министерства природных ресурсов и экологии Российской Федерации от 26 сентября 2016 г. № 496 «Об утверждении порядка государственной или муниципальной экспертизы проекта освоения лесов» (зарегистрирован в Министерстве юстиции Российской Федерации 30 января 2017 г., регистрационный № 45475) (Официальный интернет-портал правовой информации (www.pravo.gov.ru), 1 февраля 2017 г.);

приказом Министерства природных ресурсов и экологии Российской Федерации от 21 июня 2017 г. № 314 «Об утверждении Правил использования лесов для ведения сельского хозяйства» (зарегистрирован в Министерстве юстиции Российской Федерации 24 августа 2017 г., регистрационный № 47937) (Официальный интернет-портал правовой информации <http://www.pravo.gov.ru>, 25 августа 2017 г.);

приказом Федерального агентства лесного хозяйства от 27 декабря 2010 г. № 515 «Об утверждении Порядка использования лесов для выполнения работ по геологическому изучению недр, для разработки месторождений полезных ископаемых» (зарегистрирован в Министерстве юстиции Российской Федерации 10 мая 2011 г., регистрационный № 20704) (Российская газета, 2011, 20 мая; 2012, 25 июля);

приказом Федерального агентства лесного хозяйства от 10 июня 2011 г. № 223 «Об утверждении Правил использования лесов для строительства, реконструкции, эксплуатации линейных объектов» (зарегистрирован в Министерстве юстиции Российской Федерации 3 августа 2011 г., регистрационный № 21533) (Российская газета, 2011, 24 августа);

приказом Федерального агентства лесного хозяйства от 5 июля 2011 г. № 287 «Об утверждении классификации природной пожарной опасности лесов и классификации пожарной опасности в лесах в зависимости от условий погоды» (зарегистрирован в Министерстве юстиции Российской Федерации 17 августа 2011 г., регистрационный № 21649) (Российская газета, 2011, 24 августа);

приказом Федерального агентства лесного хозяйства от 19 июля 2011 г. № 308 «Об утверждении Правил использования лесов для выращивания посадочного материала лесных растений (саженцев, сеянцев)» (зарегистрирован в Министерстве юстиции Российской Федерации 30 сентября 2011 г., регистрационный № 21948) (Российская газета, 2011, 7 октября);

приказом Федерального агентства лесного хозяйства от 5 декабря 2011 г. № 510 «Об утверждении Правил использования лесов для выращивания лесных плодовых, ягодных, декоративных растений, лекарственных растений» (зарегистрирован в Министерстве юстиции Российской Федерации 30 декабря 2011 г., регистрационный № 22844) (Бюллетень нормативных актов федеральных органов исполнительной власти, 2012, № 17);

приказом Федерального агентства лесного хозяйства от 5 декабря 2011 г. № 511 «Об утверждении Правил заготовки пищевых лесных ресурсов и сбора лекарственных растений» (зарегистрирован в Министерстве юстиции Российской Федерации 16 апреля 2012 г., регистрационный № 23849) (Российская газета, 2012, 2 мая);

приказом Федерального агентства лесного хозяйства от 5 декабря 2011 г. № 512 «Об утверждении Правил заготовки и сбора недревесных лесных ресурсов» (зарегистрирован в Министерстве юстиции Российской Федерации 16 апреля 2012 г., регистрационный № 23850) (Российская газета, 2012, 2 мая);

приказом Федерального агентства лесного хозяйства от 12 декабря 2011 г. № 516 «Об утверждении Лесоустроительной инструкции» (зарегистрирован в Министерстве юстиции Российской Федерации 6 марта 2012 г., регистрационный № 23413) (Бюллетень нормативных актов федеральных органов исполнительной власти, 2012, № 23);

приказом Федерального агентства лесного хозяйства от 23 декабря 2011 г. № 548 «Об утверждении Правил использования лесов для осуществления научно-исследовательской деятельности, образовательной деятельности» (зарегистрирован в Министерстве юстиции Российской Федерации 15 марта 2012 г., регистрационный № 23497) (Бюллетень нормативных актов федеральных органов исполнительной власти, 2012, № 19);

приказом Федерального агентства лесного хозяйства от 24 января 2012 г. № 23 «Об утверждении Правил заготовки живицы» (зарегистрирован в Министерстве юстиции Российской Федерации 28 февраля 2012 г., регистрационный № 23349) (Бюллетень нормативных актов федеральных органов исполнительной власти, 2012, № 19);

приказом Федерального агентства лесного хозяйства от 21 февраля 2012 г. № 62 «Об утверждении Правил использования лесов для осуществления рекреационной деятельности» (зарегистрирован в Министерстве юстиции Российской Федерации 28 марта 2012 г., регистрационный № 23634) (Российская газета, 2012, 11 апреля);

приказом Федерального агентства лесного хозяйства от 29 февраля 2012 г. № 69 «Об утверждении состава проекта освоения лесов и порядка его разработки» (зарегистрирован в Министерстве юстиции Российской Федерации 5 мая 2012 г., регистрационный № 24075) (Российская газета, 2012, 18 июля);

Указом Президента Чувашской Республики от 8 июня 2009 г. № 30 «О Лесном плане Чувашской Республики» (газета «Вести Чувашии», 2009, 4 июля; 2011, 31 декабря; 2013, 9 ноября, 16 ноября, 23 ноября; 2015, 11 апреля, 30 декабря; 2016, 3 декабря) (далее – Лесной план Чувашской Республики);

постановлением Кабинета Министров Чувашской Республики от 23 апреля 2009 г. № 134 «О лесохозяйственных регламентах лесничеств» (газета «Вести Чувашии», 2009, 7 мая, 16 июля, 31 декабря; 2013, 28 декабря; 2014, 13 декабря, 20 декабря);

постановлением Кабинета Министров Чувашской Республики от 26 декабря 2012 г. № 596 «Об утверждении Положения об особенностях подачи и рассмотрения жалоб на решения и действия (бездействие) органов исполнительной власти Чувашской Республики и их должностных лиц, государственных гражданских служащих органов исполнительной власти Чувашской Республики при предоставлении государственных услуг» (Собрание законодательства Чувашской Республики, 2012, № 12 (часть II), ст. 1452; 2014, № 12 (часть II), ст. 1405; 2016, № 4 (часть I), ст. 369, № 9, ст. 1080);

постановлением Кабинета Министров Чувашской Республики от 26 декабря 2012 г. № 597 «Об утверждении Порядка предоставления и получения документов и информации в рамках межведомственного информационного взаимодействия при предоставлении государственных услуг в Чувашской Республике» (Собрание законодательства Чувашской Республики, 2012, № 12 (часть II), ст. 1453; 2016, № 9, ст. 1080; № 12 (часть II), ст. 1691);

постановлением Кабинета Министров Чувашской Республики от 28 ноября 2014 г. № 416 «О лесохозяйственных регламентах некоторых лесничеств и о внесении изменений в постановление Кабинета Министров Чувашской Республики от 23 апреля 2009 г. № 134» (газета «Вести Чувашии», 2014, 13 декабря, 20 декабря);

постановлением Кабинета Министров Чувашской Республики от 21 октября 2015 г. № 370 «Вопросы Министерства природных ресурсов и экологии Чувашской Республики» (Собрание законодательства Чувашской Республики, 2015, № 10, ст. 1193; 2016, № 4 (часть I), ст. 376, № 5, ст. 489, № 9, ст. 1107, № 10, ст. 1260; 2017, № 7, ст. 662, № 11, ст. 1017).»;

в пункте 2.6:

подпункт 2.6.1 изложить в следующей редакции:

«2.6.1. Для получения государственной услуги лесопользователь (его уполномоченный представитель) подает в Министерство письменное заявление о проведении государственной экспертизы проекта освоения лесов (изменений в проект освоения лесов) (далее – заявление), примерная форма которого приведена в приложении № 2 к настоящему Административному регламенту.

В заявлении указываются:

а) сведения о лице, использующем леса:

полное и сокращенное наименование, адрес места нахождения, банковские реквизиты – для юридического лица;

фамилия, имя, отчество (последнее – при наличии), адрес места жительства, индивидуальный налоговый номер (ИНН), данные документа, удостоверяющего личность, – для гражданина или индивидуального предпринимателя;

б) дата, номер регистрации договора аренды или права постоянного (бессрочного) пользования лесным участком, кадастровый номер участка;

в) местоположение, площадь лесного участка, вид и срок использования лесов.

К заявлению прилагается(ются) проект освоения лесов (изменения в проект освоения лесов) на бумажном носителе в двух экземплярах в прошитом и пронумерованном виде или в форме электронного документа, подписанного электронной подписью.

Заявление с приложением проекта освоения лесов (изменений в проект освоения лесов) подается в Министерство на бумажном носителе в двух экземплярах или в форме электронного документа, подписанного электронной подписью, с использованием информационно-телекоммуникационной сети «Интернет», в том числе через Единый портал государственных и муниципальных услуг и Портал государственных и муниципальных услуг Чувашской Республики.

В случае обращения в Министерство уполномоченного представителя заявителя к заявлению прилагается также документ, подтверждающий полномочия представителя на осуществление действий от имени заявителя.

Лесопользователь вправе отозвать проект освоения лесов в любое время до утверждения заключения, обратившись в Министерство с письменным заявлением об отзыве.»;

абзац третий подпункта 2.6.2 изложить в следующей редакции:

«представления документов и информации, в том числе подтверждающих внесение заявителем платы за предоставление государственной услуги, которые находятся в распоряжении органов, предоставляющих государственные услуги, органов, предоставляющих муниципальные услуги, иных государственных органов, органов местного самоуправления либо подведомственных государственным органам или органам местного самоуправления организаций, участвующих в предоставлении предусмотренных частью 1 статьи 1 Федерального закона государственных и муниципальных услуг, в соответствии с нормативными правовыми актами Российской Федерации, нормативными правовыми актами Чувашской Республики, муниципальными правовыми актами, за исключением документов, включенных в определенный частью 6 статьи 7 Федерального закона перечень документов. Заявитель вправе представить указанные документы и информацию по собственной инициативе.»;

пункт 2.7 изложить в следующей редакции:

«2.7. Исчерпывающий перечень оснований для отказа в приеме документов, необходимых для предоставления государственной услуги

Основанием для отказа в приеме заявления и прилагаемых к нему документов, необходимых для предоставления государственной услуги, является несоблюдение заявителем установленных статьей 11 Федерального закона от 6 апреля 2011 г. № 63-ФЗ «Об электронной подписи» условий признания действительности усиленной квалифицированной электронной подписи (в случае направления заявления и прилагаемых к нему документов, подписанных усиленной квалифицированной электронной подписью).

В этом случае Министерство в течение трех календарных дней со дня завершения проведения проверки действительности усиленной квалифицированной электронной подписи принимает решение об отказе в приеме к рассмотрению заявления и прилагаемых к нему документов и направляет заявителю уведомление об этом в электронной форме с указанием пунктов статьи 11 Федерального закона «Об электронной подписи», которые послужили основанием для принятия указанного решения.

Такое уведомление подписывается усиленной квалифицированной электронной подписью и направляется по адресу электронной почты заявителя либо в его личный кабинет на Едином портале государственных и муниципальных услуг и Портале государственных и муниципальных услуг Чувашской Республики. После получения уведомления заявитель вправе обратиться повторно, устранив нарушения, которые послужили основанием для отказа в приеме к рассмотрению первичного заявления.»;

в пункте 2.8:

абзац первый изложить в следующей редакции:

«Основанием для отказа в предоставлении государственной услуги является несоответствие заявления и прилагаемых к нему документов, представленных лесопользователем (его уполномоченным представителем), требованиям, установленным подпунктом 2.6.1 пункта 2.6 настоящего Административного регламента.»;

абзацы второй – четвертый признать утратившими силу;

пункт 2.12 изложить в следующей редакции:

«2.12. Срок и порядок регистрации заявления о предоставлении государственной услуги, в том числе в электронной форме

Заявление и прилагаемые к нему документы, поступившие в Министерство, подлежат обязательной регистрации в день их поступления.

Должностное лицо структурного подразделения Министерства, ответственного за делопроизводство, регистрирует заявление и прилагаемые к нему документы в системе электронного документооборота путем присвоения регистрационного номера и указания даты их поступления.»;

в пункте 2.13:

в абзаце двенадцатом слова «раздела I» исключить;

в абзаце тринадцатом слова «фамилии, имени, отчества» заменить словами «фамилии, имени, отчества (последнее – при наличии)»;

пункт 2.15 изложить в следующей редакции:

«2.15. Иные требования, в том числе учитывающие особенности предоставления государственной услуги в многофункциональных центрах предоставления государственных и муниципальных услуг и особенности предоставления государственной услуги в электронной форме

Предоставление государственной услуги в многофункциональных центрах предоставления государственных и муниципальных услуг не предусмотрено.

Предоставление государственной услуги в электронной форме осуществляется с использованием информационно-телекоммуникационной сети «Интернет», в том числе через Единый портал государственных и муниципальных услуг и Портал государственных и муниципальных услуг Чувашской Республики.

При предоставлении государственной услуги в электронной форме заявителю обеспечиваются:

- 1) получение информации о порядке и сроках предоставления государственной услуги;
- 2) запись на прием в Министерство для подачи заявления;
- 3) формирование заявления;
- 4) прием и регистрация Министерством заявления и прилагаемых к нему документов, необходимых для предоставления государственной услуги;
- 5) получение сведений о ходе выполнения заявления;
- 6) осуществление оценки качества предоставления государственной услуги;
- 7) досудебное (внесудебное) обжалование решений и действий (бездействия) Министерства, должностного лица Министерства либо государственного гражданского служащего Чувашской Республики.

Документы, направляемые в Министерство в электронной форме, должны быть подписаны по выбору заявителя (его уполномоченного представителя) простой электронной подписью заявителя (его уполномоченного представителя) либо усиленной квалифицированной электронной подписью заявителя (его уполномоченного представителя) в соответствии с требованиями Федерального закона «Об электронной подписи» и требованиями Федерального закона.

С учетом Требований к средствам электронной подписи, утвержденных приказом Федеральной службы безопасности Российской Федерации от 27 декабря 2011 г. № 796 «Об утверждении Требований к средствам электронной подписи и Требований к средствам удостоверяющего центра» (зарегистрирован в Министерстве юстиции Российской Федерации 9 февраля 2012 г., регистрационный № 23191), при обращении за получением государственной услуги, оказываемой с применением электронной подписи, допускаются к использованию следующие классы средств электронной подписи: КС1, КС2, КС3, КВ1, КВ2, КА1.

При предоставлении государственной услуги в электронной форме заявителю направляются:

уведомление о записи на прием в Министерство, содержащее сведения о дате, времени и месте приема;

уведомление о приеме и регистрации заявления и прилагаемых к нему документов, необходимых для предоставления государственной услуги, содержащее сведения о факте приема указанного заявления и документов и начале процедуры предоставления государственной услуги, а также сведения о дате и времени окончания предоставления государственной услуги

либо мотивированный отказ в приеме заявления и прилагаемых к нему документов. Указанное уведомление должно содержать также информацию о перечне наименований файлов, представленных в форме электронных документов, с указанием их объема;

уведомление о результатах рассмотрения документов, необходимых для предоставления государственной услуги, содержащее сведения о принятии положительного решения о предоставлении государственной услуги и возможности получить результат предоставления государственной услуги либо мотивированный отказ в предоставлении государственной услуги.

Предоставление государственной услуги в электронной форме осуществляется при наличии технической возможности.»;

раздел III изложить в следующей редакции:

«III. Состав, последовательность и сроки выполнения административных процедур (действий), требования к порядку их выполнения, в том числе особенности выполнения административных процедур (действий) в электронной форме, а также особенности выполнения административных процедур (действий) в многофункциональных центрах предоставления государственных и муниципальных услуг

3.1. Состав и последовательность административных процедур (действий)

Предоставление государственной услуги включает в себя следующие административные процедуры (действия):

прием и регистрация заявления и прилагаемых к нему документов (далее вместе также – документы);

рассмотрение заявления и прилагаемых к нему документов;

проведение государственной экспертизы проекта освоения лесов (изменений в проект освоения лесов);

утверждение заключения государственной экспертизы проекта освоения лесов (изменений в проект освоения лесов);

направление (выдача) заключения государственной экспертизы проекта освоения лесов (изменений в проект освоения лесов).

Блок-схема предоставления государственной услуги приведена в приложении № 3 к настоящему Административному регламенту.

3.2. Прием и регистрация заявления и прилагаемых к нему документов

Основанием для начала административной процедуры является поступление заявления и прилагаемых к нему документов, указанных в подпункте 2.6.1 пункта 2.6 настоящего Административного регламента, в Министерство.

Заявление и прилагаемые к нему документы лесопользователь может подать в Министерство лично, через уполномоченного представителя либо направить в виде почтового отправления.

Поступившие в Министерство документы регистрируются в системе электронного документооборота в порядке и сроки, которые предусмотрены пунктом 2.12 настоящего Административного регламента.

Ответственным за выполнение административной процедуры является должностное лицо структурного подразделения Министерства, ответственного за делопроизводство.

Результатом административной процедуры является регистрация в системе электронного документооборота заявления и прилагаемых к нему документов.

Способом фиксации результата выполнения административной процедуры является проставление на заявлении регистрационного штампа, который содержит дату и входящий номер.

3.3. Рассмотрение заявления и прилагаемых к нему документов

Основанием для начала административной процедуры является регистрация поступивших в Министерство документов.

Заявление и прилагаемые к нему документы в день регистрации направляются должностным лицом структурного подразделения Министерства, ответственного за делопроизводство, министру (лицу, его замещающему) для наложения резолюции.

Министр (лицо, его замещающее) в день поступления к нему зарегистрированных документов рассматривает их, накладывает резолюцию и передает должностному лицу структурного подразделения Министерства, ответственного за делопроизводство.

Должностное лицо структурного подразделения Министерства, ответственного за делопроизводство, в день поступления к нему указанных документов с резолюцией министра (лица, его замещающего) направляет их в отдел.

Информацию о поступивших в отдел заявлениях и прилагаемых к ним документах специалист отдела вносит в книгу учета документов по государственной экспертизе проекта освоения лесов (изменений в проект освоения лесов) (далее – книга учета).

Специалист отдела в течение дня с даты регистрации представленных лесопользователем (его уполномоченным представителем) документов проверяет комплектность документов и их соответствие требованиям, установленным подпунктом 2.6.1 пункта 2.6 настоящего Административного регламента.

При несоответствии заявления и прилагаемых к нему документов требованиям, установленным подпунктом 2.6.1 пункта 2.6 настоящего Административного регламента, специалист отдела в течение трех календарных дней с даты их регистрации:

подготавливает уведомление об отказе в проведении государственной экспертизы проекта освоения лесов (изменений в проект освоения лесов) с указанием причин отказа и представляет его на подпись министру (лицу, его замещающему);

обеспечивает подписание уведомления об отказе в проведении государственной экспертизы проекта освоения лесов (изменений в проект освоения лесов) министром (лицом, его замещающим);

регистрирует уведомление об отказе в проведении государственной экспертизы проекта освоения лесов (изменений в проект освоения лесов) в системе электронного документооборота и книге учета;

направляет уведомление об отказе в проведении государственной экспертизы проекта освоения лесов (изменений в проект освоения лесов) и возвращает лесопользователю (его уполномоченному представителю) представленные им документы.

При соответствии заявления и прилагаемых к нему документов требованиям, установленным подпунктом 2.6.1 пункта 2.6 настоящего Административного регламента, специалист отдела в течение одного дня со дня регистрации представленных лесопользователем (его уполномоченным представителем) документов обеспечивает направление проекта освоения лесов (изменений в проект освоения лесов) на государственную экспертизу в экспертную комиссию по проведению государственной экспертизы проекта освоения лесов (далее – экспертная комиссия).

Критерием принятия решения является наличие либо отсутствие основания для отказа в предоставлении государственной услуги, предусмотренного пунктом 2.8 настоящего Административного регламента.

Результатом административной процедуры является направление представленного лесопользователем (его уполномоченным представителем) проекта освоения лесов (изменений в проект освоения лесов) на государственную экспертизу в экспертную комиссию либо направление лесопользователю (его уполномоченному представителю) уведомления об отказе в проведении государственной экспертизы проекта освоения лесов (изменений в проект освоения лесов) и возвращение представленных им документов.

Способом фиксации результата выполнения административной процедуры являются внесение соответствующей записи в книгу учета и регистрация уведомления об отказе в проведении государственной экспертизы проекта освоения лесов (изменений в проект освоения лесов) в электронной системе документооборота.

3.4. Проведение государственной экспертизы проекта освоения лесов (изменений в проект освоения лесов)

Основанием для начала административной процедуры является поступление проекта освоения лесов (изменений в проект освоения лесов) на государственную экспертизу в экспертную комиссию.

Государственная экспертиза проекта освоения лесов (изменений в проект освоения лесов) проводится экспертной комиссией. Состав экспертной комиссии и положение о ней утверждаются приказом Министерства.

В рамках государственной экспертизы проекта освоения лесов (изменений в проект освоения лесов) проводится проверка оформления про-

екта освоения лесов (изменений в проект освоения лесов), которая включает следующее:

соответствие структуры документа требованиям к составу проекта освоения лесов;

соответствие заголовков разделов, подразделов их содержанию;

правильность заполнения табличных форм;

наличие необходимых тематических лесных карт и правильность их оформления;

правильность употребления и написания терминов и других знаковых средств (терминологическая экспертиза), соответствие текста правилам русского языка.

Проверка оформления проекта освоения лесов (изменений в проект освоения лесов) проводится в течение первых пяти рабочих дней срока государственной экспертизы проекта освоения лесов (изменений в проект освоения лесов).

При выявлении замечаний по оформлению проекта освоения лесов (изменений в проект освоения лесов) он возвращается лесопользователю (его уполномоченному представителю) для устранения замечаний в течение двух рабочих дней со дня принятия решения о возврате. В проекте освоения лесов (изменениях в проект освоения лесов) делается отметка о его возвращении для устранения замечаний.

Срок устранения замечаний лесопользователем (его уполномоченным представителем) составляет пять рабочих дней.

При принятии проекта освоения лесов (изменений в проект освоения лесов) после устранения замечаний на нем делается отметка о принятии на повторное рассмотрение.

В день завершения проверки оформления проекта освоения лесов (изменений в проект освоения лесов) секретарь экспертной комиссии направляет проект освоения лесов (изменений в проект освоения лесов) членам экспертной комиссии для рассмотрения, информирует их о дате, времени и месте проведения заседания экспертной комиссии.

Экспертная комиссия проводит анализ представленного проекта освоения лесов (изменений в проект освоения лесов) и определяет его соответствие нормам законодательства Российской Федерации, соответствие предусмотренных проектом освоения лесов (изменениями в проект освоения лесов) мероприятий по использованию, охране, защите и воспроизводству лесов целям и видам освоения лесов, договору аренды лесного участка, лесохозяйственному регламенту лесничества, Лесному плану Чувашской Республики.

По результатам рассмотрения проекта освоения лесов (изменений в проект освоения лесов) члены экспертной комиссии готовят экспертные заключения и передают их секретарю экспертной комиссии на бумажном носителе и в электронном виде для последующего рассмотрения на заседании экспертной комиссии. При рассмотрении проекта освоения лесов экспертные заключения готовятся в течение семи рабочих дней со дня полу-

чения проекта освоения лесов, при рассмотрении изменений в проект освоения лесов – в течение одного рабочего дня со дня получения проекта освоения лесов.

При рассмотрении проекта освоения лесов заседание экспертной комиссии проводится в срок не позднее 20 календарных дней со дня регистрации заявления и прилагаемых к нему документов в Министерстве, при рассмотрении изменений в проект освоения лесов – в срок не позднее восьми рабочих дней со дня регистрации заявления и прилагаемых к нему документов в Министерстве.

На заседании члены экспертной комиссии докладывают о результатах рассмотрения проекта освоения лесов (изменений в проект освоения лесов) и принимают решение о выдаче положительного либо отрицательного заключения государственной экспертизы проекта освоения лесов (изменений в проект освоения лесов).

В ходе заседания экспертной комиссии ведется протокол, который подписывается председателем и секретарем экспертной комиссии.

Срок действия положительного заключения государственной экспертизы проекта освоения лесов (изменений в проект освоения лесов) устанавливается на срок действия проекта освоения лесов (изменений в проект освоения лесов).

По итогам заседания секретарь экспертной комиссии в день его проведения готовит проект заключения (в двух экземплярах) с учетом замечаний и предложений, поступивших от членов экспертной комиссии, и обеспечивает его подписание членами экспертной комиссии и председателем экспертной комиссии.

В случае несогласия отдельных членов экспертной комиссии с решением экспертной комиссии они не подписывают проект заключения и формулируют особое мнение. Особое мнение оформляется в виде документа, содержащего обоснование причин несогласия с решением экспертной комиссии, который прилагается к проекту заключения.

Положительное заключение оформляется в случае соответствия проекта освоения лесов (изменений в проект освоения лесов) нормам законодательства Российской Федерации, регулирующего лесные отношения, соответствия предусмотренных проектом освоения лесов (изменениями в проект освоения лесов) мероприятий по использованию, охране, защите и воспроизводству лесов целям и видам освоения лесов, договору аренды лесного участка, лесохозяйственному регламенту лесничества, Лесному плану Чувашской Республики.

Отрицательное заключение оформляется в случае несоответствия проекта освоения лесов (изменений в проект освоения лесов) нормам законодательства Российской Федерации, регулирующего лесные отношения, несоответствия предусмотренных проектом освоения лесов (изменениями в проект освоения лесов) мероприятий по использованию, охране, защите и воспроизводству лесов целям и видам освоения лесов, договору аренды лесного участка, лесохозяйственному регламенту лесничества, Лесному

плану Чувашской Республики и должно содержать указание на конкретные положения, противоречащие законодательству Российской Федерации, а также положения, не соответствующие целям и видам освоения лесов, договору аренды лесного участка, лесохозяйственному регламенту лесничества, Лесному плану Чувашской Республики, а также содержать указание на необходимость соответствующей доработки.

Результатом административной процедуры является решение экспертной комиссии о выдаче положительного либо отрицательного заключения.

Способом фиксации результата выполнения административной процедуры является проект положительного либо отрицательного заключения государственной экспертизы проекта освоения лесов (изменений в проект освоения лесов).

3.5. Утверждение заключения государственной экспертизы проекта освоения лесов (изменений в проект освоения лесов)

Основанием для начала административной процедуры является подписанный членами экспертной комиссии и председателем экспертной комиссии проект заключения государственной экспертизы проекта освоения лесов (изменений в проект освоения лесов).

В течение одного дня со дня подписания членами экспертной комиссии и председателем экспертной комиссии проекта заключения секретарь экспертной комиссии готовит проект приказа Министерства об утверждении положительного либо отрицательного заключения и направляет его и два экземпляра заключения на рассмотрение и подписание министру (лицу, его замещающему).

Приказ Министерства об утверждении положительного либо отрицательного заключения подписывается министром (лицом, его замещающим) в течение одного дня со дня его поступления к нему.

В день подписания министром (лицом, его замещающим) приказа Министерства об утверждении положительного либо отрицательного заключения должностное лицо структурного подразделения Министерства, ответственного за делопроизводство, регистрирует его в системе электронного документооборота путем присвоения регистрационного номера и даты, а секретарь экспертной комиссии вносит сведения о регистрации указанного приказа в книгу учета.

Результатом административной процедуры является утвержденное приказом Министерства заключение государственной экспертизы проекта освоения лесов (изменений в проект освоения лесов).

Способом фиксации результата выполнения административной процедуры являются регистрация приказа Министерства об утверждении положительного либо отрицательного заключения и внесение соответствующей записи в книгу учета.

3.6. Направление (выдача) заключения государственной экспертизы проекта освоения лесов (изменений в проект освоения лесов)

Основанием для начала административной процедуры является утвержденное приказом Министерства заключение государственной экспертизы проекта освоения лесов (изменений в проект освоения лесов).

При положительном заключении лесопользователю (его уполномоченному представителю) направляются (выдаются):

особое мнение (при наличии) (в 1 экземпляре);

выписка из приказа Министерства об утверждении заключения (в 1 экземпляре);

заверенная копия заключения (в 1 экземпляре);

проект освоения лесов (изменения в проект освоения лесов), представленный(ые) на государственную экспертизу (при представлении его (их) на бумажном носителе) (в 1 экземпляре).

При отрицательном заключении лесопользователю (его уполномоченному представителю) направляются (выдаются):

особое мнение (при наличии) (в 1 экземпляре);

выписка из приказа Министерства об утверждении заключения (в 1 экземпляре);

заверенная копия заключения (в 1 экземпляре);

проект освоения лесов (изменения в проект освоения лесов), представленный(ые) на государственную экспертизу (при представлении его (их) на бумажном носителе) (в 2 экземплярах).

Специалист отдела в течение пяти календарных дней со дня утверждения заключения направляет вышеуказанные документы лесопользователю почтовым отправлением либо выдает лесопользователю (его уполномоченному представителю) лично под роспись в книге учета.

Копии вышеуказанных документов при положительном заключении направляются в бюджетное учреждение Чувашской Республики (лесничество), в ведении которого находится лесной участок.

Результатом административной процедуры является направление (выдача) лесопользователю (его уполномоченному представителю) указанных в настоящем пункте документов.

Способом фиксации результата выполнения административной процедуры является внесение записи о направлении (выдаче) заключения и документов, указанных в абзацах третьем – пятом, седьмом – девятом настоящего пункта, в книгу учета.

В случае получения отрицательного заключения лесопользователь вправе доработать проект освоения лесов (изменения в проект освоения лесов) с учетом замечаний, изложенных в этом заключении, и повторно представить его (их) на государственную экспертизу проекта освоения лесов (изменений в проект освоения лесов).

Повторная государственная экспертиза проекта освоения лесов (изменений в проект освоения лесов) осуществляется экспертной комиссией в течение не более чем 10 рабочих дней со дня поступления в Министерство

проекта освоения лесов (изменений в проект освоения лесов), доработанного с учетом замечаний, изложенных в отрицательном заключении.

3.7. Порядок осуществления административных процедур (действий) в электронной форме

Основанием для начала административной процедуры является поступление заявления и прилагаемых к нему документов, указанных в подпункте 2.6.1 пункта 2.6 настоящего Административного регламента, в электронной форме в Министерство.

Информация по вопросам предоставления государственной услуги размещается на Едином портале государственных и муниципальных услуг, Портале государственных и муниципальных услуг Чувашской Республики, официальном сайте Министерства.

Формирование заявления осуществляется посредством заполнения электронной формы на Едином портале государственных и муниципальных услуг, Портале государственных и муниципальных услуг Чувашской Республики, официальном сайте Министерства.

Регистрация заявления и прилагаемых к нему документов осуществляется в порядке и сроки, которые предусмотрены пунктом 2.12 настоящего Административного регламента.

В случае поступления заявления и прилагаемых к нему документов в электронной форме специалист отдела в срок не позднее одного рабочего дня, следующего за днем их поступления в Министерство, направляет лесопользователю (его уполномоченному представителю) уведомление о получении заявления и прилагаемых к нему документов.

Специалист отдела после получения зарегистрированного заявления и прилагаемых к нему документов в срок не позднее одного рабочего дня, следующего за днем их поступления в Министерство, проводит проверку наличия (отсутствия) указанных в пункте 2.7 настоящего Административного регламента оснований для отказа в приеме документов.

При поступлении заявления и прилагаемых к нему документов, необходимых для предоставления государственной услуги, подписанных усиленной квалифицированной электронной подписью, специалист отдела в соответствии с постановлением Правительства Российской Федерации от 25 августа 2012 г. № 852 «Об утверждении Правил использования усиленной квалифицированной электронной подписи при обращении за получением государственных и муниципальных услуг и о внесении изменения в Правила разработки и утверждения административных регламентов предоставления государственных услуг» проводит процедуру проверки действительности указанной подписи, предусматривающую проверку соблюдения условий, указанных в статье 11 Федерального закона «Об электронной подписи».

Проверка усиленной квалифицированной электронной подписи может осуществляться Министерством самостоятельно с использованием имеющихся средств электронной подписи или средств информационной системы головного удостоверяющего центра, которая входит в состав ин-

фраструктуры, обеспечивающей информационно-технологическое взаимодействие действующих и создаваемых информационных систем, используемых для предоставления государственной услуги. Проверка усиленной квалифицированной электронной подписи также может осуществляться с использованием средств информационной системы аккредитованного удостоверяющего центра.

При поступлении заявления и прилагаемых к нему документов, необходимых для предоставления государственной услуги, подписанных простой электронной подписью, проверка подлинности простой электронной подписи осуществляется с использованием соответствующего сервиса федеральной государственной информационной системы «Единая система идентификации и аутентификации в инфраструктуре, обеспечивающей информационно-технологическое взаимодействие информационных систем, используемых для предоставления государственных и муниципальных услуг в электронной форме» в соответствии с Правилами использования простой электронной подписи при оказании государственных и муниципальных услуг, утвержденными постановлением Правительства Российской Федерации от 25 января 2013 г. № 33.

В случае наличия оснований для отказа в приеме документов, необходимых для предоставления государственной услуги, специалист отдела в соответствии с пунктом 2.7 настоящего Административного регламента уведомляет об этом заявителя (его уполномоченного представителя) и возвращает прилагаемые к заявлению документы заявителю (его уполномоченному представителю).

В случае отсутствия оснований для отказа в приеме документов, необходимых для предоставления государственной услуги, специалист отдела приступает к рассмотрению заявления и прилагаемых к нему документов.

Административные процедуры, предусмотренные абзацами третьим – шестым пункта 3.1 настоящего Административного регламента, осуществляются в сроки и порядке, которые установлены в пунктах 3.3–3.6 настоящего Административного регламента.»;

в разделе V:

в пункте 5.4:

во втором предложении абзаца первого слова «уполномоченным органом» заменить словами «органами, предоставляющими государственные и муниципальные услуги, их должностными лицами, государственными и муниципальными служащими»;

в абзаце четвертом слова «фамилию, имя, отчество (при наличии)» заменить словами «фамилию, имя, отчество (последнее – при наличии)»;

дополнить абзацами следующего содержания:

«При подаче жалобы в электронной форме документы, указанные в абзацах восьмом – десятом настоящего пункта, могут быть представлены в форме электронных документов, подписанных электронной подписью, вид

которой предусмотрен законодательством Российской Федерации, при этом документ, удостоверяющий личность заявителя, не требуется.

В случае, если текст жалобы не позволяет определить ее суть, ответ на нее не дается и она не подлежит направлению на рассмотрение в государственный орган, орган местного самоуправления или должностному лицу в соответствии с их компетенцией, о чем в течение семи дней со дня регистрации жалобы сообщается заявителю.»;

в абзацах третьем и пятом пункта 5.8 слова «фамилия, имя, отчество (при наличии)» заменить словами «фамилия, имя, отчество (последнее – при наличии)»;

приложения № 1–3 к Административному регламенту изложить в редакции согласно приложениям № 1–3 соответственно к настоящему Указу;

2) от 14 января 2013 г. № 3 «Об утверждении Административного регламента предоставления Министерством природных ресурсов и экологии Чувашской Республики государственной услуги по выдаче разрешений на выполнение работ по геологическому изучению недр на землях лесного фонда» (в редакции указов Главы Чувашской Республики от 26 июня 2015 г. № 92, от 16 августа 2016 г. № 108):

в Административном регламенте предоставления Министерством природных ресурсов и экологии Чувашской Республики государственной услуги по выдаче разрешений на выполнение работ по геологическому изучению недр на землях лесного фонда, утвержденном вышеназванным Указом (далее – Административный регламент):

в подразделе 1.3 раздела I:

абзац седьмой пункта 1.3.2 изложить в следующей редакции:

«<http://www.21.gosuslugi.ru>.»;

в абзаце пятнадцатом пункта 1.3.3 слова «, или в письменной форме по почтовому адресу, указанному в обращении» исключить;

абзац шестнадцатый пункта 1.3.4 после слова «отчества» дополнить словами «(последнее – при наличии)»;

в разделе II:

подраздел 2.5 изложить в следующей редакции:

«2.5. Перечень нормативных правовых актов Российской Федерации и нормативных правовых актов Чувашской Республики, регулирующих отношения, возникающие в связи с предоставлением государственной услуги

Предоставление государственной услуги осуществляется в соответствии с:

Лесным кодексом Российской Федерации (Собрание законодательства Российской Федерации, 2006, № 50, ст. 5278; 2008, № 20, ст. 2251, № 30 (часть I), ст. 3597, 3599, № 30 (часть II), ст. 3616, № 52 (часть I), ст. 6236; 2009, № 11, ст. 1261, № 29, ст. 3601, № 30, ст. 3735, № 52 (часть I), ст. 6441; 2010, № 30, ст. 3998; 2011, № 1, ст. 54, № 25, ст. 3530, № 27, ст. 3880, № 29, ст. 4291, № 30 (часть I), ст. 4590, № 48, ст. 6732, № 50,

ст. 7343; 2012, № 26, ст. 3446, № 31, ст. 4322; 2013, № 51, ст. 6680, № 52 (часть I), ст. 6961, 6971, 6980; 2014, № 11, ст. 1092, № 26 (часть I), ст. 3377, 3386, № 30 (часть I), ст. 4251; 2015, № 27, ст. 3997, № 29 (часть I), ст. 4350, 4359; 2016, № 1 (часть I), ст. 75, № 18, ст. 2495, № 26 (часть I), ст. 3875, 3887, № 27 (часть I), ст. 4198, № 27 (часть II), ст. 4294; 2017, № 27, ст. 3940);

Законом Российской Федерации от 21 февраля 1992 г. № 2395-1 «О недрах» (Ведомости Съезда народных депутатов Российской Федерации и Верховного Совета Российской Федерации, 1992, № 16, ст. 834, № 29, ст. 1690; 1993, № 2, ст. 74; Собрание законодательства Российской Федерации, 1994, № 10, ст. 1108; 1995, № 10, ст. 823; 1999, № 7, ст. 879; 2000, № 2, ст. 141; 2001, № 21, ст. 2061, № 33 (часть I), ст. 3429; 2002, № 22, ст. 2026; 2003, № 23, ст. 2174; 2004, № 27, ст. 2711, № 35, ст. 3607; 2006, № 17 (часть I), ст. 1778, № 44, ст. 4538; 2007, № 27, ст. 3213, № 49, ст. 6056; 2008, № 18, ст. 1941, № 29 (часть I), ст. 3418, 3420, № 30 (часть II), ст. 3616; 2009, № 1, ст. 17, № 29, ст. 3601; № 52 (часть I), ст. 6450; 2010, № 21, ст. 2527, № 31, ст. 4155; 2011, № 15, ст. 2018, 2025, № 30 (часть I), ст. 4567, 4570, 4572, 4590, № 48, ст. 6732, № 49 (часть I), ст. 7042, № 50, ст. 7343, 7359; 2012, № 25, ст. 3264, № 31, ст. 4322, № 53 (часть I), ст. 7648; 2013, № 19, ст. 2312, № 30 (часть I), ст. 4060, 4061, № 52 (часть I), ст. 6961, 6973; 2014, № 26 (часть I), ст. 3377, № 30 (часть I), ст. 4261, 4262, № 48, ст. 6647; 2015, № 1 (часть I), ст. 11, 12, 52, № 27, ст. 3996; № 29 (часть I), ст. 4350, 4359; 2016, № 15, ст. 2066, № 27 (часть I), ст. 4212; 2017, № 31 (часть I), ст. 4737, № 40, ст. 5750);

Федеральным законом от 2 мая 2006 г. № 59-ФЗ «О порядке рассмотрения обращений граждан Российской Федерации» (Собрание законодательства Российской Федерации, 2006, № 19, ст. 2060; 2010, № 27, ст. 3410, № 31, ст. 4196; 2013, № 19, ст. 2307, № 27, ст. 3474; 2014, № 48, ст. 6638; 2015, № 45, ст. 6206; 2017, № 49, ст. 7327);

Федеральным законом от 4 декабря 2006 г. № 201-ФЗ «О введении в действие Лесного кодекса Российской Федерации» (Собрание законодательства Российской Федерации, 2006, № 50, ст. 5279; 2007, № 31, ст. 4014; 2008, № 20, ст. 2251, № 30 (часть I), ст. 3597, 3599; 2009, № 11, ст. 1261, № 19, ст. 2283, № 52 (часть I), ст. 6441, 6455; 2011, № 1, ст. 54, № 19, ст. 2716; № 30 (часть I), ст. 4570, 4590, № 49 (часть I), ст. 7043, № 51, ст. 7448; 2012, № 27, ст. 3587; 2013, № 23, ст. 2866, № 49 (часть I), ст. 6343; 2014, № 26 (часть I), ст. 3377; 2015, № 1 (часть I), ст. 12, 72, № 27, ст. 3997; 2016, № 27 (часть II), ст. 4294; 2017, № 31 (часть I), ст. 4829);

Федеральным законом от 27 июля 2010 г. № 210-ФЗ «Об организации предоставления государственных и муниципальных услуг» (Собрание законодательства Российской Федерации, 2010, № 31, ст. 4179; 2011, № 15, ст. 2038, № 27, ст. 3873, 3880, № 29, ст. 4291, № 30 (часть I), ст. 4587, № 49 (часть V), ст. 7061; 2012, № 31, ст. 4322; 2013, № 14, ст. 1651, № 27, ст. 3477, 3480, № 30 (часть I), ст. 4084, № 51, ст. 6679, № 52 (часть I), ст. 6952, 6961, 7009; 2014, № 26 (часть I), ст. 3366, № 30 (часть I), ст. 4264,

№ 49 (часть VI), ст. 6928; 2015, № 1 (часть I), ст. 67, 72, № 10, ст. 1393, № 29 (часть I), ст. 4342, 4376; 2016, № 7, ст. 916, № 27 (часть II), ст. 4293, 4294, № 52 (часть V), ст. 7482; 2017, № 1 (часть I), ст. 12);

постановлением Правительства Российской Федерации от 16 мая 2011 г. № 373 «О разработке и утверждении административных регламентов исполнения государственных функций и административных регламентов предоставления государственных услуг» (Собрание законодательства Российской Федерации, 2011, № 22, ст. 3169, № 35, ст. 5092; 2012, № 28, ст. 3908, № 36, ст. 4903; № 50 (часть VI), ст. 7070, № 52, ст. 7507; 2014, № 5, ст. 506; 2017, № 44, ст. 6523);

приказом Федерального агентства лесного хозяйства от 27 декабря 2010 г. № 515 «Об утверждении Порядка использования лесов для выполнения работ по геологическому изучению недр, для разработки месторождений полезных ископаемых» (зарегистрирован в Министерстве юстиции Российской Федерации 10 мая 2011 г., регистрационный № 20704) (Российская газета, 2011, 20 мая; 2012, 25 июля) (далее – приказ Федерального агентства лесного хозяйства от 27 декабря 2010 г. № 515);

постановлением Кабинета Министров Чувашской Республики от 26 ноября 2005 г. № 288 «О Типовом регламенте внутренней организации деятельности министерств и иных органов исполнительной власти Чувашской Республики» (Собрание законодательства Чувашской Республики, 2005, № 11, ст. 754; 2006, № 3, ст. 123; 2007, № 3, ст. 132, № 12, ст. 883; 2009, № 5, ст. 1375; 2010, № 2, ст. 111, № 5, ст. 417, № 8, ст. 640; 2011, № 1, ст. 21, № 9, ст. 922, № 12 (часть 2), ст. 1317; 2012, № 1, ст. 27, № 11, ст. 1282; 2013, № 11 (часть II), ст. 1208; 2014, № 10, ст. 1077; 2015, № 3, ст. 282; 2016, № 6, ст. 721, № 12 (часть II), ст. 1662; 2017, № 1, ст. 36, № 8, ст. 748); газета «Вести Чувашии», 2017, 16 декабря);

постановлением Кабинета Министров Чувашской Республики от 26 декабря 2012 г. № 596 «Об утверждении Положения об особенностях подачи и рассмотрения жалоб на решения и действия (бездействие) органов исполнительной власти Чувашской Республики и их должностных лиц, государственных гражданских служащих органов исполнительной власти Чувашской Республики при предоставлении государственных услуг» (Собрание законодательства Чувашской Республики, 2012, № 12 (часть II), ст. 1452; 2014, № 12 (часть II), ст. 1405; 2016, № 4 (часть I), ст. 369, № 9, ст. 1080);

постановлением Кабинета Министров Чувашской Республики от 26 декабря 2012 г. № 597 «Об утверждении Порядка предоставления и получения документов и информации в рамках межведомственного информационного взаимодействия при предоставлении государственных услуг в Чувашской Республике» (Собрание законодательства Чувашской Республики, 2012, № 12 (часть II), ст. 1453; 2016, № 9, ст. 1080, № 12 (часть II), ст. 1691);

постановлением Кабинета Министров Чувашской Республики от 21 октября 2015 г. № 370 «Вопросы Министерства природных ресурсов и

абзац шестнадцатый изложить в следующей редакции:

«<http://www.21.gosuslugi.ru>.»;

в абзаце тридцать первом слова «, или в письменной форме по почтовому адресу, указанному в обращении» исключить;

в разделе II:

в подразделе 2.5:

абзацы второй – девятый изложить в следующей редакции:

«Гражданским кодексом Российской Федерации (часть первая) (Собрание законодательства Российской Федерации, 1994, № 32, ст. 3301; 1996, № 9, ст. 773, № 34, ст. 4026; 1999, № 28, ст. 3471; 2001, № 17, ст. 1644, № 21, ст. 2063; 2002, № 12, ст. 1093, № 48, ст. 4737, 4746; 2003, № 2, ст. 167, № 52 (часть I), ст. 5034; 2004, № 27, ст. 2711, № 31, ст. 3233; 2005, № 1 (часть I), ст. 18, 39, 43, № 27, ст. 2722, № 30 (часть II), ст. 3120; 2006, № 2, ст. 171, № 3, ст. 282, № 23, ст. 2380, № 27, ст. 2881, № 31 (часть I), ст. 3437, № 45, ст. 4627, № 50, ст. 5279, № 52 (часть I), ст. 5497, 5498; 2007, № 1 (часть I), ст. 21, № 7, ст. 834, № 27, ст. 3213, № 31, ст. 3993, № 41, ст. 4845, № 49, ст. 6079, № 50, ст. 6246; 2008, № 17, ст. 1756, № 20, ст. 2253, № 29 (часть I), ст. 3418, № 30 (часть I), ст. 3597, № 30 (часть II), ст. 3616; 2009, № 1, ст. 14, 19, 20, 23, № 7, ст. 775, № 26, ст. 3130, № 29, ст. 3582, № 52 (часть I), ст. 6428; 2010, № 19, ст. 2291, № 31, ст. 4163; 2011, № 7, ст. 901, № 15, ст. 2038, № 49 (часть I), ст. 7015, 7041, № 50, ст. 7335, 7347; 2012, № 50 (часть IV), ст. 6954, № 50 (часть V), ст. 6963, № 53 (часть I), ст. 7607, 7627; 2013, № 7, ст. 609, № 19, ст. 2327, № 26, ст. 3207, № 27, ст. 3434, 3459, № 30 (часть I), ст. 4078, № 44, ст. 5641, № 51, ст. 6687; 2014, № 11, ст. 1100; № 19, ст. 2304, 2334, № 26 (часть I), ст. 3377, № 43, ст. 5799; 2015, № 1 (часть I), ст. 52, № 10, ст. 1412, № 14, ст. 2020, № 21, ст. 2985, № 27, ст. 3945, 3977, 4000, 4001, № 29 (часть I), ст. 4342, 4384, 4394; 2016, № 1 (часть I), ст. 77, № 5, ст. 559, № 14, ст. 1909, № 22, ст. 3094, № 27 (часть I), ст. 4169, № 27 (часть II), ст. 4248, 4265, 4266, 4287; 2017, № 1 (часть I), ст. 38, № 7, ст. 1031, № 14, ст. 1998, № 31 (часть I), ст. 4748, 4808, № 50 (часть III), ст. 7550);

Гражданским кодексом Российской Федерации (часть вторая) (Собрание законодательства Российской Федерации, 1996, № 5, ст. 410, № 34, ст. 4025; 1997, № 43, ст. 4903; 1999, № 51, ст. 6288; 2002, № 48, ст. 4737; 2003, № 2, ст. 160, 167, № 13, ст. 1179, № 46 (часть I), ст. 4434, № 52 (часть I), ст. 5034; 2005, № 1 (часть I), ст. 15, 45, № 13, ст. 1080, № 19, ст. 1752, № 30 (часть I), ст. 3100; 2006, № 6, ст. 636, № 52 (часть I), ст. 5497; 2007, № 1 (часть I), ст. 39, № 5, ст. 558, № 17, ст. 1929, № 27, ст. 3213, № 31, ст. 3993, 4015, № 41, ст. 4845, № 44, ст. 5282, № 45, ст. 5428, № 49, ст. 6048, № 50, ст. 6247; 2008, № 17, ст. 1756, № 29 (часть I), ст. 3418, № 52 (часть I), ст. 6235; 2009, № 1, ст. 16, № 15, ст. 1778, № 29, ст. 3582; 2010, № 19, ст. 2291; 2011, № 7, ст. 901, № 30 (часть I), ст. 4564, 4596, № 43, ст. 5972, № 48, ст. 6730, № 49 (часть I), ст. 7014, 7015, 7041; 2012, № 25, ст. 3268; 2013, № 26, ст. 3207, № 27, ст. 3477, № 30 (часть I), ст. 4084, № 49 (часть I), ст. 6346, № 51, ст. 6683, 6699, № 52

(часть I), ст. 6981; 2014, № 11, ст. 1100; № 30 (часть I), ст. 4218, 4223, 4225, № 43, ст. 5799, № 52 (часть I), ст. 7543; 2015, № 1 (часть I), ст. 13, 65, № 14, ст. 2022, № 27, ст. 3976, 4001; 2016, № 22, ст. 3094; 2017, № 14, ст. 1998, № 31 (часть I), ст. 4761, № 50 (часть III), ст. 7550);

Земельным кодексом Российской Федерации (Собрание законодательства Российской Федерации, 2001, № 44, ст. 4147; 2003, № 27 (часть I), ст. 2700; 2004, № 27, ст. 2711, № 41, ст. 3993, № 52 (часть I), ст. 5276; 2005, № 1 (часть I), ст. 15, 17, № 10, ст. 763, № 30 (часть II), ст. 3122, 3128; 2006, № 1, ст. 17, № 17 (часть I), ст. 1782, № 23, ст. 2380, № 27, ст. 2880, 2881, № 31 (часть I), ст. 3453, № 43, ст. 4412, № 50, ст. 5279, 5282, № 52 (часть I), ст. 5498; 2007, № 1 (часть I), ст. 23, 24, № 10, ст. 1148, № 21, ст. 2455, № 26, ст. 3075, № 31, ст. 4009, № 45, ст. 5417, № 46, ст. 5553; 2008, № 20, ст. 2251, 2253, № 29 (часть I), ст. 3418, № 30 (часть I), ст. 3597, № 30 (часть II), ст. 3616, № 52 (часть I), ст. 6236; 2009, № 1, ст. 19, № 11, ст. 1261, № 29, ст. 3582, 3601, № 30, ст. 3735, № 52 (часть I), ст. 6416, 6419, 6441; 2010, № 30, ст. 3998; 2011, № 1, ст. 47, 54, № 13, ст. 1688, № 15, ст. 2029, № 25, ст. 3531, № 27, ст. 3880, № 29, ст. 4284, № 30 (часть I), ст. 4562, 4563, 4567, 4590, 4594, 4605, № 48, ст. 6732, № 49 (часть I), ст. 7027, 7043, № 50, ст. 7343, 7359, 7365, 7366, № 51, ст. 7446, 7448; 2012, № 26, ст. 3446, № 31, ст. 4322, № 53 (часть I), ст. 7643; 2013, № 9, ст. 873, № 14, ст. 1663, № 23, ст. 2881, № 27, ст. 3440, 3477, № 30 (часть I), ст. 4080, № 52 (часть I), ст. 6961, 6971, 6976, 7011; 2014, № 26 (часть I), ст. 3377, № 30 (часть I), ст. 4218, 4225, 4235, № 43, ст. 5799; 2015, № 1 (часть I), ст. 11, 38, 40, 52, № 10, ст. 1418, № 17 (часть IV), ст. 2477, № 27, ст. 3997, № 29 (часть I), ст. 4339, 4350, 4359, 4378, № 41 (часть II), ст. 5631, № 48 (часть I), ст. 6723; 2016, № 1 (часть I), ст. 51, 80, № 18, ст. 2495, № 22, ст. 3097, № 26 (часть I), ст. 3875, 3890, № 27 (часть II), ст. 4267–4269, 4287, 4294, 4298, 4306; 2017, № 27, ст. 3938, 3940, № 30, ст. 4457, № 31 (часть I), ст. 4765, 4829);

Лесным кодексом Российской Федерации (Собрание законодательства Российской Федерации, 2006, № 50, ст. 5278; 2008, № 20, ст. 2251, № 30 (часть I), ст. 3597, 3599, № 30 (часть II), ст. 3616, № 52 (часть I), ст. 6236; 2009, № 11, ст. 1261, № 29, ст. 3601, № 30, ст. 3735, № 52 (часть I), ст. 6441; 2010, № 30, ст. 3998; 2011, № 1, ст. 54, № 25, ст. 3530, № 27, ст. 3880, № 29, ст. 4291, № 30 (часть I), ст. 4590, № 48, ст. 6732, № 50, ст. 7343; 2012, № 26, ст. 3446, № 31, ст. 4322; 2013, № 51, ст. 6680, № 52 (часть I), ст. 6961, 6971, 6980; 2014, № 11, ст. 1092, № 26 (часть I), ст. 3377, 3386, № 30 (часть I), ст. 4251; 2015, № 27, ст. 3997, № 29 (часть I), ст. 4350, 4359; 2016, № 1 (часть I), ст. 75, № 18, ст. 2495, № 26 (часть I), ст. 3875, 3887, № 27 (часть I), ст. 4198, № 27 (часть II), ст. 4294; 2017, № 27, ст. 3940);

Федеральным законом от 2 мая 2006 г. № 59-ФЗ «О порядке рассмотрения обращений граждан Российской Федерации» (Собрание законодательства Российской Федерации, 2006, № 19, ст. 2060; 2010, № 27,

ст. 3410; № 31, ст. 4196; 2013, № 19, ст. 2307; № 27, ст. 3474; 2014, № 48, ст. 6638; 2015, № 45, ст. 6206; 2017, № 49, ст. 7327);

Федеральным законом от 4 декабря 2006 г. № 201-ФЗ «О введении в действие Лесного кодекса Российской Федерации» (Собрание законодательства Российской Федерации, 2006, № 50, ст. 5279; 2007, № 31, ст. 4014; 2008, № 20, ст. 2251, № 30 (часть I), ст. 3597, 3599; 2009, № 11, ст. 1261, № 19, ст. 2283, № 52 (часть I), ст. 6441, 6455; 2011, № 1, ст. 54, № 19, ст. 2716; № 30 (часть I), ст. 4570, 4590, № 49 (часть I), ст. 7043, № 51, ст. 7448; 2012, № 27, ст. 3587; 2013, № 23, ст. 2866, № 49 (часть I), ст. 6343; 2014, № 26 (часть I), ст. 3377; 2015, № 1 (часть I), ст. 12, 72, № 27, ст. 3997; 2016, № 27 (часть II), ст. 4294; 2017, № 31 (часть I), ст. 4829);

Федеральным законом от 24 июля 2009 г. № 209-ФЗ «Об охоте и о сохранении охотничьих ресурсов и о внесении изменений в отдельные законодательные акты Российской Федерации» (Собрание законодательства Российской Федерации, 2009, № 30, ст. 3735, № 52 (часть I), ст. 6441, 6450; 2010, № 23, ст. 2793; 2011, № 1, ст. 10, № 25, ст. 3530, № 27, ст. 3880, № 30 (часть I), ст. 4590, № 48, ст. 6732, № 50, ст. 7343; 2013, № 19, ст. 2331, № 27, ст. 3477, № 30 (часть I), ст. 4034, № 52 (часть I), ст. 6961; 2014, № 26 (часть I), ст. 3377, № 42, ст. 5615; 2016, № 26 (часть I), ст. 3875; 2017, № 31 (часть I), ст. 4773);

Федеральным законом от 27 июля 2010 г. № 210-ФЗ «Об организации предоставления государственных и муниципальных услуг» (Собрание законодательства Российской Федерации, 2010, № 31, ст. 4179; 2011, № 15, ст. 2038, № 27, ст. 3873, 3880, № 29, ст. 4291, № 30 (часть I), ст. 4587, № 49 (часть V), ст. 7061; 2012, № 31, ст. 4322; 2013, № 14, ст. 1651, № 27, ст. 3477, 3480, № 30 (часть I), ст. 4084, № 51, ст. 6679, № 52 (часть I), ст. 6952, 6961, 7009; 2014, № 26 (часть I), ст. 3366, № 30 (часть I), ст. 4264, № 49 (часть VI), ст. 6928; 2015, № 1 (часть I), ст. 67, 72, № 10, ст. 1393, № 29 (часть I), ст. 4342, 4376; 2016, № 7, ст. 916, № 27 (часть II), ст. 4293, 4294, № 52 (часть V), ст. 7482; 2017, № 1 (часть I), ст. 12, № 50 (часть III), ст. 7555);»;

абзац одиннадцатый изложить в следующей редакции:

«Федеральным законом от 13 июля 2015 г. № 218-ФЗ «О государственной регистрации недвижимости» (Собрание законодательства Российской Федерации, 2015, № 29 (часть I), ст. 4344; 2016, № 1 (часть I), ст. 51, № 18, ст. 2484, 2495, № 23, ст. 3296, № 26 (часть I), ст. 3890, № 27 (часть I), ст. 4198, № 27 (часть II), ст. 4237, 4248, 4284, 4287, 4294; 2017, № 27, ст. 3938, № 31 (часть I), ст. 4767, 4771, 4796, 4829, № 48, ст. 7052);»;

абзац четырнадцатый изложить в следующей редакции:

«постановлением Правительства Российской Федерации от 16 мая 2011 г. № 373 «О разработке и утверждении административных регламентов исполнения государственных функций и административных регламентов предоставления государственных услуг» (Собрание законодательства Российской Федерации, 2011, № 22, ст. 3169, № 35, ст. 5092; 2012, № 28,

ст. 3908, № 36, ст. 4903, № 50 (часть VI), ст. 7070, № 52, ст. 7507; 2014, № 5, ст. 506; 2017, № 44, ст. 6523);»;

абзацы двадцать первый и двадцать второй изложить в следующей редакции:

«Указом Президента Чувашской Республики от 8 июня 2009 г. № 30 «О Лесном плане Чувашской Республики» (газета «Вести Чувашии», 2009, 4 июля; 2011, 31 декабря; 2013, 9 ноября, 16 ноября, 23 ноября; 2015, 11 апреля, 30 декабря; 2016, 3 декабря; 2017, 30 сентября);

постановлением Кабинета Министров Чувашской Республики от 26 ноября 2005 г. № 288 «О Типовом регламенте внутренней организации деятельности министерств и иных органов исполнительной власти Чувашской Республики» (Собрание законодательства Чувашской Республики, 2005, № 11, ст. 754; 2006, № 3, ст. 123; 2007, № 3, ст. 132, № 12, ст. 883; 2009, № 5, ст. 1375; 2010, № 2, ст. 111, № 5, ст. 417, № 8, ст. 640; 2011, № 1, ст. 21, № 9, ст. 922, № 12 (часть 2), ст. 1317; 2012, № 1, ст. 27, № 11, ст. 1282; 2013, № 11 (часть II), ст. 1208; 2014, № 10, ст. 1077; 2015, № 3, ст. 282; 2016, № 6, ст. 721, № 12 (часть II), ст. 1662; 2017, № 1, ст. 36, № 8, ст. 748; газета «Вести Чувашии», 2017, 16 декабря);»;

абзац двадцать пятый изложить в следующей редакции:

«постановлением Кабинета Министров Чувашской Республики от 26 декабря 2012 г. № 597 «Об утверждении Порядка предоставления и получения документов и информации в рамках межведомственного информационного взаимодействия при предоставлении государственных услуг в Чувашской Республике» (Собрание законодательства Чувашской Республики, 2012, № 12 (часть II), ст. 1453; 2016, № 9, ст. 1080; № 12 (часть II), ст. 1691);»;

абзац двадцать седьмой изложить в следующей редакции:

«постановлением Кабинета Министров Чувашской Республики от 21 октября 2015 г. № 370 «Вопросы Министерства природных ресурсов и экологии Чувашской Республики» (Собрание законодательства Чувашской Республики, 2015, № 10, ст. 1193; 2016, № 4 (часть I), ст. 376, № 5, ст. 489, № 9, ст. 1107, № 10, ст. 1260; 2017, № 7, ст. 662, № 11, ст. 1017).»;

в абзаце двенадцатом пункта 2.6.1 подраздела 2.6 слова «(за исключением случаев, предусмотренных частью 1 статьи 4¹ Федерального закона от 4 декабря 2006 г. № 201-ФЗ «О введении в действие Лесного кодекса Российской Федерации»)» исключить;

подраздел 5.4 раздела V дополнить абзацем следующего содержания:

«В случае, если текст жалобы не позволяет определить ее суть, ответ на нее не дается и она не подлежит направлению на рассмотрение в государственный орган, орган местного самоуправления или должностному лицу в соответствии с их компетенцией, о чем в течение семи дней со дня регистрации жалобы сообщается заявителю.»;

4) от 5 августа 2016 г. № 105 «Об утверждении Административного регламента предоставления Министерством природных ресурсов и экологии Чувашской Республики государственной услуги по организации и про-

ведению аукционов по продаже права на заключение договоров купли-продажи лесных насаждений» (в редакции Указа Главы Чувашской Республики от 16 августа 2017 г. № 92):

в Административном регламенте предоставления Министерством природных ресурсов и экологии Чувашской Республики государственной услуги по организации и проведению аукционов по продаже права на заключение договоров купли-продажи лесных насаждений, утвержденном вышеназванным Указом:

в подразделе 1.3 раздела I:

абзац шестнадцатый изложить в следующей редакции:

«<http://www.21.gosuslugi.ru>»;

в абзаце тридцать первом слова «, или в письменной форме по почтовому адресу, указанному в обращении» исключить;

в подразделе 2.5 раздела II:

абзацы второй – девятый изложить в следующей редакции:

«Гражданским кодексом Российской Федерации (часть первая) (Собрание законодательства Российской Федерации, 1994, № 32, ст. 3301; 1996, № 9, ст. 773, № 34, ст. 4026; 1999, № 28, ст. 3471; 2001, № 17, ст. 1644, № 21, ст. 2063; 2002, № 12, ст. 1093, № 48, ст. 4737, 4746; 2003, № 2, ст. 167, № 52 (часть I), ст. 5034; 2004, № 27, ст. 2711, № 31, ст. 3233; 2005, № 1 (часть I), ст. 18, 39, 43, № 27, ст. 2722, № 30 (часть II), ст. 3120; 2006, № 2, ст. 171, № 3, ст. 282, № 23, ст. 2380, № 27, ст. 2881, № 31 (часть I), ст. 3437, № 45, ст. 4627, № 50, ст. 5279, № 52 (часть I), ст. 5497, 5498; 2007, № 1 (часть I), ст. 21, № 7, ст. 834, № 27, ст. 3213, № 31, ст. 3993, № 41, ст. 4845, № 49, ст. 6079, № 50, ст. 6246; 2008, № 17, ст. 1756, № 20, ст. 2253, № 29 (часть I), ст. 3418, № 30 (часть I), ст. 3597, № 30 (часть II), ст. 3616; 2009, № 1, ст. 14, 19, 20, 23, № 7, ст. 775, № 26, ст. 3130, № 29, ст. 3582, № 52 (часть I), ст. 6428; 2010, № 19, ст. 2291, № 31, ст. 4163; 2011, № 7, ст. 901, № 15, ст. 2038, № 49 (часть I), ст. 7015, 7041, № 50, ст. 7335, 7347; 2012, № 50 (часть IV), ст. 6954, № 50 (часть V), ст. 6963, № 53 (часть I), ст. 7607, 7627; 2013, № 7, ст. 609, № 19, ст. 2327, № 26, ст. 3207, № 27, ст. 3434, 3459, № 30 (часть I), ст. 4078, № 44, ст. 5641, № 51, ст. 6687; 2014, № 11, ст. 1100; № 19, ст. 2304, 2334, № 26 (часть I), ст. 3377, № 43, ст. 5799; 2015, № 1 (часть I), ст. 52, № 10, ст. 1412, № 14, ст. 2020, № 21, ст. 2985, № 27, ст. 3945, 3977, 4000, 4001, № 29 (часть I), ст. 4342, 4384, 4394; 2016, № 1 (часть I), ст. 77, № 5, ст. 559, № 14, ст. 1909, № 22, ст. 3094, № 27 (часть I), ст. 4169, № 27 (часть II), ст. 4248, 4265, 4266, 4287; 2017, № 1 (часть I), ст. 38, № 7, ст. 1031, № 14, ст. 1998, № 31 (часть I), ст. 4748, 4808, № 50 (часть III), ст. 7550);

Гражданским кодексом Российской Федерации (часть вторая) (Собрание законодательства Российской Федерации, 1996, № 5, ст. 410, № 34, ст. 4025; 1997, № 43, ст. 4903; 1999, № 51, ст. 6288; 2002, № 48, ст. 4737; 2003, № 2, ст. 160, 167, № 13, ст. 1179, № 46 (часть I), ст. 4434, № 52 (часть I), ст. 5034; 2005, № 1 (часть I), ст. 15, 45, № 13, ст. 1080, № 19, ст. 1752, № 30 (часть I), ст. 3100; 2006, № 6, ст. 636, № 52 (часть I),

ст. 5497; 2007, № 1 (часть I), ст. 39, № 5, ст. 558, № 17, ст. 1929, № 27, ст. 3213, № 31, ст. 3993, 4015, № 41, ст. 4845, № 44, ст. 5282, № 45, ст. 5428, № 49, ст. 6048, № 50, ст. 6247; 2008, № 17, ст. 1756, № 29 (часть I), ст. 3418, № 52 (часть I), ст. 6235; 2009, № 1, ст. 16, № 15, ст. 1778, № 29, ст. 3582; 2010, № 19, ст. 2291; 2011, № 7, ст. 901, № 30 (часть I), ст. 4564, 4596, № 43, ст. 5972, № 48, ст. 6730, № 49 (часть I), ст. 7014, 7015, 7041; 2012, № 25, ст. 3268; 2013, № 26, ст. 3207, № 27, ст. 3477, № 30 (часть I), ст. 4084, № 49 (часть I), ст. 6346, № 51, ст. 6683, 6699, № 52 (часть I), ст. 6981; 2014, № 11, ст. 1100; № 30 (часть I), ст. 4218, 4223, 4225, № 43, ст. 5799, № 52 (часть I), ст. 7543; 2015, № 1 (часть I), ст. 13, 65, № 14, ст. 2022, № 27, ст. 3976, 4001; 2016, № 22, ст. 3094; 2017, № 14, ст. 1998, № 31 (часть I), ст. 4761, № 50 (часть III), ст. 7550);

Лесным кодексом Российской Федерации (Собрание законодательства Российской Федерации, 2006, № 50, ст. 5278; 2008, № 20, ст. 2251, № 30 (часть I), ст. 3597, 3599, № 30 (часть II), ст. 3616, № 52 (часть I), ст. 6236; 2009, № 11, ст. 1261, № 29, ст. 3601, № 30, ст. 3735, № 52 (часть I), ст. 6441; 2010, № 30, ст. 3998; 2011, № 1, ст. 54, № 25, ст. 3530, № 27, ст. 3880, № 29, ст. 4291, № 30 (часть I), ст. 4590, № 48, ст. 6732, № 50, ст. 7343; 2012, № 26, ст. 3446, № 31, ст. 4322; 2013, № 51, ст. 6680, № 52 (часть I), ст. 6961, 6971, 6980; 2014, № 11, ст. 1092, № 26 (часть I), ст. 3377, 3386, № 30 (часть I), ст. 4251; 2015, № 27, ст. 3997, № 29 (часть I), ст. 4350, 4359; 2016, № 1 (часть I), ст. 75, № 18, ст. 2495, № 26 (часть I), ст. 3875, 3887, № 27 (часть I), ст. 4198, № 27 (часть II), ст. 4294; 2017, № 27, ст. 3940);

Федеральным законом от 2 мая 2006 г. № 59-ФЗ «О порядке рассмотрения обращений граждан Российской Федерации» (Собрание законодательства Российской Федерации, 2006, № 19, ст. 2060; 2010, № 27, ст. 3410; № 31, ст. 4196; 2013, № 19, ст. 2307; № 27, ст. 3474; 2014, № 48, ст. 6638; 2015, № 45, ст. 6206; 2017, № 49, ст. 7327);

Федеральным законом от 4 декабря 2006 г. № 201-ФЗ «О введении в действие Лесного кодекса Российской Федерации» (Собрание законодательства Российской Федерации, 2006, № 50, ст. 5279; 2007, № 31, ст. 4014; 2008, № 20, ст. 2251, № 30 (часть I), ст. 3597, 3599; 2009, № 11, ст. 1261, № 19, ст. 2283, № 52 (часть I), ст. 6441, 6455; 2011, № 1, ст. 54, № 19, ст. 2716; № 30 (часть I), ст. 4570, 4590, № 49 (часть I), ст. 7043, № 51, ст. 7448; 2012, № 27, ст. 3587; 2013, № 23, ст. 2866, № 49 (часть I), ст. 6343; 2014, № 26 (часть I), ст. 3377; 2015, № 1 (часть I), ст. 12, 72, № 27, ст. 3997; 2016, № 27 (часть II), ст. 4294; 2017, № 31 (часть I), ст. 4829);

Федеральным законом от 24 июля 2007 г. № 209-ФЗ «О развитии малого и среднего предпринимательства в Российской Федерации» (Собрание законодательства Российской Федерации, 2007, № 31, ст. 4006, № 43, ст. 5084; 2008, № 30 (часть I), ст. 3615, № 30 (часть II), ст. 3616; 2009, № 31, ст. 3923, № 52 (часть I), ст. 6441; 2010, № 28, ст. 3553; 2011, № 27, ст. 3880, № 50, ст. 7343; 2013, № 27, ст. 3436, 3477, № 30 (часть I), ст. 4071, № 52 (часть I), ст. 6961; 2015, № 27, ст. 3947; 2016, № 1 (часть I), ст. 28,

№ 26 (часть I), ст. 3891, № 27 (часть I), ст. 4198; 2017, № 31 (часть I), ст. 4756; № 49, ст. 7328);

Федеральным законом от 27 июля 2010 г. № 210-ФЗ «Об организации предоставления государственных и муниципальных услуг» (Собрание законодательства Российской Федерации, 2010, № 31, ст. 4179; 2011, № 15, ст. 2038, № 27, ст. 3873, 3880, № 29, ст. 4291, № 30 (часть I), ст. 4587, № 49 (часть V), ст. 7061; 2012, № 31, ст. 4322; 2013, № 14, ст. 1651, № 27, ст. 3477, 3480, № 30 (часть I), ст. 4084, № 51, ст. 6679, № 52 (часть I), ст. 6952, 6961, 7009; 2014, № 26 (часть I), ст. 3366, № 30 (часть I), ст. 4264, № 49 (часть VI), ст. 6928; 2015, № 1 (часть I), ст. 67, 72, № 10, ст. 1393, № 29 (часть I), ст. 4342, 4376; 2016, № 7, ст. 916, № 27 (часть II), ст. 4293, 4294, № 52 (часть V), ст. 7482; 2017, № 1 (часть I), ст. 12, № 50 (часть III), ст. 7555);

постановлением Правительства Российской Федерации от 16 мая 2011 г. № 373 «О разработке и утверждении административных регламентов исполнения государственных функций и административных регламентов предоставления государственных услуг» (Собрание законодательства Российской Федерации, 2011, № 22, ст. 3169, № 35, ст. 5092; 2012, № 28, ст. 3908, № 36, ст. 4903, № 50 (часть VI), ст. 7070, № 52, ст. 7507; 2014, № 5, ст. 506; 2017, № 44, ст. 6523);»;

абзац пятнадцатый изложить в следующей редакции:

«Указом Президента Чувашской Республики от 8 июня 2009 г. № 30 «О Лесном плане Чувашской Республики» (газета «Вести Чувашии», 2009, 4 июля; 2011, 31 декабря; 2013, 9 ноября, 16 ноября, 23 ноября; 2015, 11 апреля, 30 декабря; 2016, 3 декабря; 2017, 30 сентября);»;

абзац двадцатый изложить в следующей редакции:

«постановлением Кабинета Министров Чувашской Республики от 21 октября 2015 г. № 370 «Вопросы Министерства природных ресурсов и экологии Чувашской Республики» (Собрание законодательства Чувашской Республики, 2015, № 10, ст. 1193; 2016, № 4 (часть I), ст. 376, № 5, ст. 489, № 9, ст. 1107, № 10, ст. 1260; 2017, № 7, ст. 662, № 11, ст. 1017).»;

подраздел 5.4 раздела V дополнить абзацем следующего содержания:

«В случае, если текст жалобы не позволяет определить ее суть, ответ на нее не дается и она не подлежит направлению на рассмотрение в государственный орган, орган местного самоуправления или должностному лицу в соответствии с их компетенцией, о чем в течение семи дней со дня регистрации жалобы сообщается заявителю.»;

5) от 13 декабря 2016 г. № 192 «Об утверждении Административного регламента предоставления Министерством природных ресурсов и экологии Чувашской Республики государственной услуги по организации и проведению аукционов по продаже права на заключение договоров аренды лесных участков, находящихся в государственной собственности, в пределах компетенции, установленной законодательством Российской Федерации» (в редакции Указа Главы Чувашской Республики от 16 августа 2017 г. № 92):

в Административном регламенте предоставления Министерством природных ресурсов и экологии Чувашской Республики государственной услуги по организации и проведению аукционов по продаже права на заключение договоров аренды лесных участков, находящихся в государственной собственности, в пределах компетенции, установленной законодательством Российской Федерации, утвержденном вышеназванным Указом:

в подразделе 1.3 раздела I:

абзац четырнадцатый изложить в следующей редакции:

«<http://www.21.gosuslugi.ru>.»;

в абзаце двадцать девятом слова «, или в письменной форме по почтовому адресу, указанному в обращении» исключить;

в подразделе 2.5 раздела II:

абзацы второй – восьмой изложить в следующей редакции:

«Гражданским кодексом Российской Федерации (часть первая) (Собрание законодательства Российской Федерации, 1994, № 32, ст. 3301; 1996, № 9, ст. 773, № 34, ст. 4026; 1999, № 28, ст. 3471; 2001, № 17, ст. 1644, № 21, ст. 2063; 2002, № 12, ст. 1093, № 48, ст. 4737, 4746; 2003, № 2, ст. 167, № 52 (часть I), ст. 5034; 2004, № 27, ст. 2711, № 31, ст. 3233; 2005, № 1 (часть I), ст. 18, 39, 43, № 27, ст. 2722, № 30 (часть II), ст. 3120; 2006, № 2, ст. 171, № 3, ст. 282, № 23, ст. 2380, № 27, ст. 2881, № 31 (часть I), ст. 3437, № 45, ст. 4627, № 50, ст. 5279, № 52 (часть I), ст. 5497, 5498; 2007, № 1 (часть I), ст. 21, № 7, ст. 834, № 27, ст. 3213, № 31, ст. 3993, № 41, ст. 4845, № 49, ст. 6079, № 50, ст. 6246; 2008, № 17, ст. 1756, № 20, ст. 2253, № 29 (часть I), ст. 3418, № 30 (часть I), ст. 3597, № 30 (часть II), ст. 3616; 2009, № 1, ст. 14, 19, 20, 23, № 7, ст. 775, № 26, ст. 3130, № 29, ст. 3582, № 52 (часть I), ст. 6428; 2010, № 19, ст. 2291, № 31, ст. 4163; 2011, № 7, ст. 901, № 15, ст. 2038, № 49 (часть I), ст. 7015, 7041, № 50, ст. 7335, 7347; 2012, № 50 (часть IV), ст. 6954, № 50 (часть V), ст. 6963, № 53 (часть I), ст. 7607, 7627; 2013, № 7, ст. 609, № 19, ст. 2327, № 26, ст. 3207, № 27, ст. 3434, 3459, № 30 (часть I), ст. 4078, № 44, ст. 5641, № 51, ст. 6687; 2014, № 11, ст. 1100; № 19, ст. 2304, 2334, № 26 (часть I), ст. 3377, № 43, ст. 5799; 2015, № 1 (часть I), ст. 52, № 10, ст. 1412, № 14, ст. 2020, № 21, ст. 2985, № 27, ст. 3945, 3977, 4000, 4001, № 29 (часть I), ст. 4342, 4384, 4394; 2016, № 1 (часть I), ст. 77, № 5, ст. 559, № 14, ст. 1909, № 22, ст. 3094, № 27 (часть I), ст. 4169, № 27 (часть II), ст. 4248, 4265, 4266, 4287; 2017, № 1 (часть I), ст. 38, № 7, ст. 1031, № 14, ст. 1998, № 31 (часть I), ст. 4748, 4808, № 50 (часть III), ст. 7550);

Гражданским кодексом Российской Федерации (часть вторая) (Собрание законодательства Российской Федерации, 1996, № 5, ст. 410, № 34, ст. 4025; 1997, № 43, ст. 4903; 1999, № 51, ст. 6288; 2002, № 48, ст. 4737; 2003, № 2, ст. 160, 167, № 13, ст. 1179, № 46 (часть I), ст. 4434, № 52 (часть I), ст. 5034; 2005, № 1 (часть I), ст. 15, 45, № 13, ст. 1080, № 19, ст. 1752, № 30 (часть I), ст. 3100; 2006, № 6, ст. 636, № 52 (часть I), ст. 5497; 2007, № 1 (часть I), ст. 39, № 5, ст. 558, № 17, ст. 1929, № 27, ст. 3213, № 31, ст. 3993, 4015, № 41, ст. 4845, № 44, ст. 5282, № 45,

ст. 5428, № 49, ст. 6048, № 50, ст. 6247; 2008, № 17, ст. 1756, № 29 (часть I), ст. 3418, № 52 (часть I), ст. 6235; 2009, № 1, ст. 16, № 15, ст. 1778, № 29, ст. 3582; 2010, № 19, ст. 2291; 2011, № 7, ст. 901, № 30 (часть I), ст. 4564, 4596, № 43, ст. 5972, № 48, ст. 6730, № 49 (часть I), ст. 7014, 7015, 7041; 2012, № 25, ст. 3268; 2013, № 26, ст. 3207, № 27, ст. 3477, № 30 (часть I), ст. 4084, № 49 (часть I), ст. 6346, № 51, ст. 6683, 6699, № 52 (часть I), ст. 6981; 2014, № 11, ст. 1100; № 30 (часть I), ст. 4218, 4223, 4225, № 43, ст. 5799, № 52 (часть I), ст. 7543; 2015, № 1 (часть I), ст. 13, 65, № 14, ст. 2022, № 27, ст. 3976, 4001; 2016, № 22, ст. 3094; 2017, № 14, ст. 1998, № 31 (часть I), ст. 4761, № 50 (часть III), ст. 7550);

Лесным кодексом Российской Федерации (Собрание законодательства Российской Федерации, 2006, № 50, ст. 5278; 2008, № 20, ст. 2251, № 30 (часть I), ст. 3597, 3599, № 30 (часть II), ст. 3616, № 52 (часть I), ст. 6236; 2009, № 11, ст. 1261, № 29, ст. 3601, № 30, ст. 3735, № 52 (часть I), ст. 6441; 2010, № 30, ст. 3998; 2011, № 1, ст. 54, № 25, ст. 3530, № 27, ст. 3880, № 29, ст. 4291, № 30 (часть I), ст. 4590, № 48, ст. 6732, № 50, ст. 7343; 2012, № 26, ст. 3446, № 31, ст. 4322; 2013, № 51, ст. 6680, № 52 (часть I), ст. 6961, 6971, 6980; 2014, № 11, ст. 1092, № 26 (часть I), ст. 3377, 3386, № 30 (часть I), ст. 4251; 2015, № 27, ст. 3997, № 29 (часть I), ст. 4350, 4359; 2016, № 1 (часть I), ст. 75, № 18, ст. 2495, № 26 (часть I), ст. 3875, 3887, № 27 (часть I), ст. 4198, № 27 (часть II), ст. 4294; 2017, № 27, ст. 3940);

Федеральным законом от 2 мая 2006 г. № 59-ФЗ «О порядке рассмотрения обращений граждан Российской Федерации» (Собрание законодательства Российской Федерации, 2006, № 19, ст. 2060; 2010, № 27, ст. 3410; № 31, ст. 4196; 2013, № 19, ст. 2307; № 27, ст. 3474; 2014, № 48, ст. 6638; 2015, № 45, ст. 6206; 2017, № 49, ст. 7327);

Федеральным законом от 4 декабря 2006 г. № 201-ФЗ «О введении в действие Лесного кодекса Российской Федерации» (Собрание законодательства Российской Федерации, 2006, № 50, ст. 5279; 2007, № 31, ст. 4014; 2008, № 20, ст. 2251, № 30 (часть I), ст. 3597, 3599; 2009, № 11, ст. 1261, № 19, ст. 2283, № 52 (часть I), ст. 6441, 6455; 2011, № 1, ст. 54, № 19, ст. 2716; № 30 (часть I), ст. 4570, 4590, № 49 (часть I), ст. 7043, № 51, ст. 7448; 2012, № 27, ст. 3587; 2013, № 23, ст. 2866, № 49 (часть I), ст. 6343; 2014, № 26 (часть I), ст. 3377; 2015, № 1 (часть I), ст. 12, 72, № 27, ст. 3997; 2016, № 27 (часть II), ст. 4294; 2017, № 31 (часть I), ст. 4829);

Федеральным законом от 27 июля 2010 г. № 210-ФЗ «Об организации предоставления государственных и муниципальных услуг» (Собрание законодательства Российской Федерации, 2010, № 31, ст. 4179; 2011, № 15, ст. 2038, № 27, ст. 3873, 3880, № 29, ст. 4291, № 30 (часть I), ст. 4587, № 49 (часть V), ст. 7061; 2012, № 31, ст. 4322; 2013, № 14, ст. 1651, № 27, ст. 3477, 3480, № 30 (часть I), ст. 4084, № 51, ст. 6679, № 52 (часть I), ст. 6952, 6961, 7009; 2014, № 26 (часть I), ст. 3366, № 30 (часть I), ст. 4264, № 49 (часть VI), ст. 6928; 2015, № 1 (часть I), ст. 67, 72, № 10, ст. 1393, № 29 (часть I), ст. 4342, 4376; 2016, № 7, ст. 916, № 27 (часть II), ст. 4293,

4294, № 52 (часть V), ст. 7482; 2017, № 1 (часть I), ст. 12, № 50 (часть III), ст. 7555);

постановлением Правительства Российской Федерации от 16 мая 2011 г. № 373 «О разработке и утверждении административных регламентов исполнения государственных функций и административных регламентов предоставления государственных услуг» (Собрание законодательства Российской Федерации, 2011, № 22, ст. 3169, № 35, ст. 5092; 2012, № 28, ст. 3908, № 36, ст. 4903, № 50 (часть VI), ст. 7070, № 52, ст. 7507; 2014, № 5, ст. 506; 2017, № 44, ст. 6523);»;

дополнить новым абзацем четырнадцатым следующего содержания:

«приказом Министерства природных ресурсов и экологии Российской Федерации от 21 июня 2017 г. № 314 «Об утверждении Правил использования лесов для ведения сельского хозяйства» (зарегистрирован в Министерстве юстиции Российской Федерации 24 августа 2017 г., регистрационный № 47937) (Официальный интернет-портал правовой информации (www.pravo.gov.ru), 25 августа 2017 г.);»;

абзац четырнадцатый считать абзацем пятнадцатым;

абзац пятнадцатый считать абзацем шестнадцатым и признать его утратившим силу;

абзацы шестнадцатый – двадцатый считать соответственно абзацами семнадцатым – двадцать первым;

абзацы двадцать первый и двадцать второй считать соответственно абзацами двадцать вторым и двадцать третьим и изложить их в следующей редакции:

«Указом Президента Чувашской Республики от 8 июня 2009 г. № 30 «О Лесном плане Чувашской Республики» (газета «Вести Чувашии», 2009, 4 июля; 2011, 31 декабря; 2013, 9 ноября, 16 ноября, 23 ноября; 2015, 11 апреля, 30 декабря; 2016, 3 декабря; 2017, 30 сентября);

постановлением Кабинета Министров Чувашской Республики от 26 ноября 2005 г. № 288 «О Типовом регламенте внутренней организации деятельности министерств и иных органов исполнительной власти Чувашской Республики» (Собрание законодательства Чувашской Республики, 2005, № 11, ст. 754; 2006, № 3, ст. 123; 2007, № 3, ст. 132, № 12, ст. 883; 2009, № 5, ст. 1375; 2010, № 2, ст. 111, № 5, ст. 417, № 8, ст. 640; 2011, № 1, ст. 21, № 9, ст. 922, № 12 (часть 2), ст. 1317; 2012, № 1, ст. 27, № 11, ст. 1282; 2013, № 11 (часть II), ст. 1208; 2014, № 10, ст. 1077; 2015, № 3, ст. 282; 2016, № 6, ст. 721, № 12 (часть II), ст. 1662; 2017, № 1, ст. 36, № 8, ст. 748; газета «Вести Чувашии», 2017, 16 декабря);»;

абзацы двадцать третий и двадцать четвертый считать соответственно абзацами двадцать четвертым и двадцать пятым;

абзац двадцать пятый считать абзацем двадцать шестым и в нем цифры «1991» заменить цифрами «1691»;

абзац двадцать шестой считать абзацем двадцать седьмым;

абзац двадцать седьмой считать абзацем двадцать восьмым и изложить его в следующей редакции:

«постановлением Кабинета Министров Чувашской Республики от 21 октября 2015 г. № 370 «Вопросы Министерства природных ресурсов и экологии Чувашской Республики» (Собрание законодательства Чувашской Республики, 2015, № 10, ст. 1193; 2016, № 4 (часть I), ст. 376, № 5, ст. 489, № 9, ст. 1107, № 10, ст. 1260; 2017, № 7, ст. 662, № 11, ст. 1017).»;

подраздел 5.4 раздела V дополнить абзацем следующего содержания:

«В случае, если текст жалобы не позволяет определить ее суть, ответ на нее не дается и она не подлежит направлению на рассмотрение в государственный орган, орган местного самоуправления или должностному лицу в соответствии с их компетенцией, о чем в течение семи дней со дня регистрации жалобы сообщается заявителю.».

2. Настоящий Указ вступает в силу через десять дней после дня его официального опубликования.

Глава
Чувашской Республики **Общий**
г. Чебоксары
20 февраля 2018 года
№ 20



Приложение № 1
к Указу Главы
Чувашской Республики
от 20.02.2018 № 20

Приложение № 1
к Административному регламенту предоставления Министерством природных ресурсов и экологии Чувашской Республики государственной услуги по проведению государственной экспертизы проектов освоения лесов, расположенных на территории Чувашской Республики

**МИНИСТЕРСТВО ПРИРОДНЫХ РЕСУРСОВ И ЭКОЛОГИИ
ЧУВАШСКОЙ РЕСПУБЛИКИ**

Юридический адрес Министерства природных ресурсов и экологии Чувашской Республики: 428021, г. Чебоксары, ул. Ленинградская, д. 33.

Фактический адрес Министерства природных ресурсов и экологии Чувашской Республики:

428021, г. Чебоксары, ул. Ленинградская, д. 33;

428034, г. Чебоксары, пос. Лесной, д. 9.

Адрес официального сайта в информационно-телекоммуникационной сети «Интернет»: <http://www.minpriroda.cap.ru>.

Адрес электронной почты: minpriroda@cap.ru.

Телефон (8352) 62-69-22, факс (8352) 62-73-83.

Руководство

Должность	Этаж/ № кабинета	Служебный телефон	Электронный адрес
Министр природных ресурсов и экологии Чувашской Республики	1/5	62-69-22	minpriroda@cap.ru
Заместитель министра, курирующий вопросы в области лесных отношений	4/51	62-10-02	minpriroda24@cap.ru

Отдел государственного лесного реестра и арендных отношений

Адрес структурного подразделения – отдела государственного лесного реестра и арендных отношений: 428034, г. Чебоксары, пос. Лесной, д. 9, кабинеты 3, 8.

Должность	Этаж/ № кабинета	Служебный телефон	Электронный адрес
Начальник отдела	2/8	41-49-28	minpriroda74@cap.ru
Заместитель начальника отдела	2/8	41-49-28	minpriroda25@cap.ru
Главный специалист-эксперт	2/8	41-49-28	minpriroda67@cap.ru
Ведущий специалист-эксперт	2/8	41-49-28	minpriroda75@cap.ru
Ведущий специалист-эксперт	2/3	41-49-03	minpriroda39@cap.ru
Старший специалист 1 разряда	2/8	41-49-28	minpriroda70@cap.ru
Специалист 1 разряда	2/3	41-49-03	minpriroda78@cap.ru

График работы:

Понедельник с 08.00 до 17.00

Вторник с 08.00 до 17.00

Среда с 08.00 до 17.00

Четверг с 08.00 до 17.00

Пятница с 08.00 до 17.00.

Обеденный перерыв с 12.00 до 13.00.

В выходные и нерабочие праздничные дни прием не ведется.

Приложение № 2
к Указу Главы
Чувашской Республики
от 20.02.2018 № 20

Приложение № 2
к Административному регламенту пре-
доставления Министерством природ-
ных ресурсов и экологии Чувашской
Республики государственной услуги по
проведению государственной экспер-
тизы проектов освоения лесов, распо-
ложенных на территории Чувашской
Республики

Примерная форма

Министерство природных ресурсов
и экологии Чувашской Республики

(полное и сокращенное наименование
юридического лица или фамилия, имя, отчество
(последнее – при наличии) – для гражданина
или индивидуального предпринимателя)

(адрес нахождения – для юридического лица,
адрес места жительства – для гражданина
или индивидуального предпринимателя)

(банковские реквизиты – для юридического лица,
индивидуальный налоговый номер (ИНН),
данные документа, удостоверяющего личность, –
для гражданина или индивидуального
предпринимателя)

заявление.

Прошу провести государственную экспертизу проекта освоения лесов
(изменений в проект освоения лесов) по использованию лесного участка с када-
стровым номером _____, площадью _____ га,
расположенного в квартале(ах) _____, выделе(ах) _____
_____ участкового лесничества _____ лесничества,
в целях использования лесов для _____

(вид использования в соответствии со статьей 25 Лесного кодекса Российской Федерации)

на основании _____

_____ (указывается договор аренды лесного участка, решение о предоставлении в постоянное (бессрочное) пользование лесным участком)

со сроком использования лесного участка с _____ 20__ г. по _____ 20__ г.

Приложение: проект освоения лесов (изменения в проект освоения лесов)
на __ л. в __ экз.

(должность, сокращенное наименование юридического лица)

(подпись)

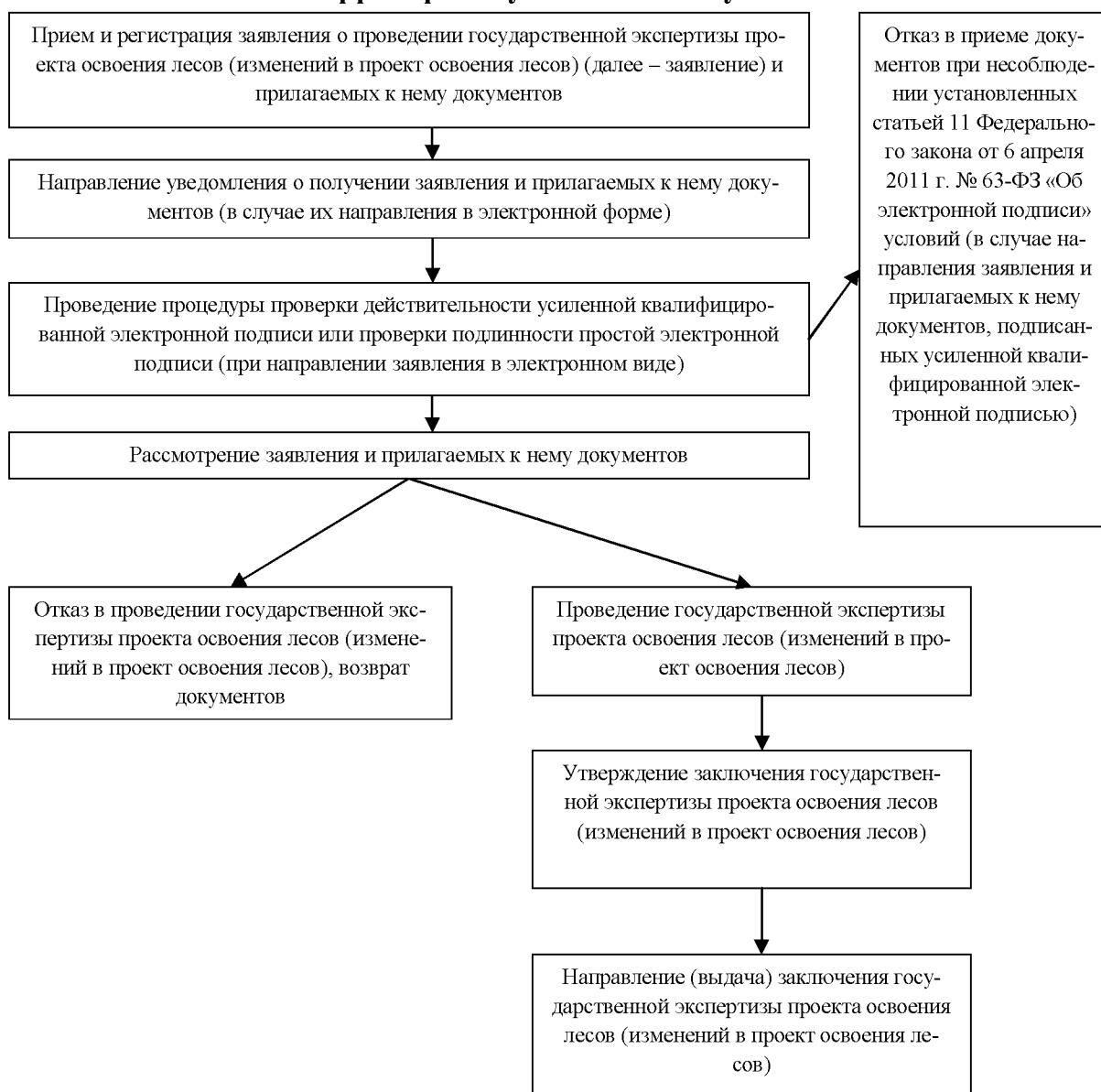
(фамилия, имя, отчество (последнее – при наличии) заявителя, уполномоченного представителя)

М.П. (при наличии)

_____ 20__ г.

Приложение № 3
к Административному регламенту пре-
доставления Министерством природ-
ных ресурсов и экологии Чувашской
Республики государственной услуги по
проведению государственной экспер-
тизы проектов освоения лесов, распо-
ложенных на территории Чувашской
Республики

БЛОК-СХЕМА
предоставления Министерством природных ресурсов
и экологии Чувашской Республики государственной услуги по проведению
государственной экспертизы проектов освоения лесов, расположенных
на территории Чувашской Республики



Приложение № 1
к Административному регламенту предоставления Министерством природных ресурсов и экологии Чувашской Республики государственной услуги по выдаче разрешений на выполнение работ по геологическому изучению недр на землях лесного фонда

**МИНИСТЕРСТВО ПРИРОДНЫХ РЕСУРСОВ И ЭКОЛОГИИ
ЧУВАШСКОЙ РЕСПУБЛИКИ**

Юридический адрес Министерства природных ресурсов и экологии Чувашской Республики: 428021, г. Чебоксары, ул. Ленинградская, д. 33.

Фактический адрес Министерства природных ресурсов и экологии Чувашской Республики:

428021, г. Чебоксары, ул. Ленинградская, д. 33;

428034, г. Чебоксары, пос. Лесной, д. 9.

Адрес официального сайта в информационно-телекоммуникационной сети «Интернет»: <http://www.minpriroda.cap.ru>.

Адрес электронной почты: minpriroda@cap.ru.

Телефон (8352) 62-69-22, факс (8352) 62-73-83.

Руководство

Должность	Этаж/ № кабинета	Служебный телефон	Электронный адрес
Министр природных ресурсов и экологии Чувашской Республики	1/5	62-69-22	minpriroda@cap.ru
Заместитель министра, курирующий вопросы в области лесных отношений	4/51	62-10-02	minpriroda24@cap.ru

Отдел государственного лесного реестра и арендных отношений

Адрес структурного подразделения – отдела государственного лесного реестра и арендных отношений: 428034, г. Чебоксары, пос. Лесной, д. 9, кабинеты 3, 8.

Должность	Этаж/ № кабинета	Служебный телефон	Электронный адрес
Начальник отдела	2/8	41-49-28	minpriroda74@cap.ru
Заместитель начальника отдела	2/8	41-49-28	minpriroda25@cap.ru
Главный специалист-эксперт	2/8	41-49-28	minpriroda67@cap.ru
Ведущий специалист-эксперт	2/8	41-49-28	minpriroda75@cap.ru
Ведущий специалист-эксперт	2/3	41-49-03	minpriroda39@cap.ru
Старший специалист 1 разряда	2/8	41-49-28	minpriroda70@cap.ru
Специалист 1 разряда	2/3	41-49-03	minpriroda78@cap.ru

График работы:

Понедельник с 08.00 до 17.00

Вторник с 08.00 до 17.00

Среда с 08.00 до 17.00

Четверг с 08.00 до 17.00

Пятница с 08.00 до 17.00.

Обеденный перерыв с 12.00 до 13.00.

В выходные и нерабочие праздничные дни прием не ведется.

Приложение № 4
к Административному регламенту предоставления Министерством природных ресурсов и экологии Чувашской Республики государственной услуги по выдаче разрешений на выполнение работ по геологическому изучению недр на землях лесного фонда

РАЗРЕШЕНИЕ
на выполнение работ по геологическому изучению недр
на землях лесного фонда

г. Чебоксары _____ 20__ г.

Министерство природных ресурсов и экологии Чувашской Республики не возражает против проведения _____
(наименование юридического лица с указанием ИНН либо

_____ фамилия, имя, отчество (последнее – при наличии) индивидуального предпринимателя с указанием ИНН)

работ по геологическому изучению недр на землях лесного фонда общей площадью _____ га, расположенных в квартале(ах) _____, выделе(ах) _____
_____ участкового лесничества _____ лесничества.

Настоящее разрешение действует до _____ 20__ года.

Согласно постановлению Правительства Российской Федерации от 22 мая 2007 г. № 310 «О ставках платы за единицу объема лесных ресурсов и ставках платы за единицу площади лесного участка, находящегося в федеральной собственности» Вам необходимо в срок до _____ 20__ г. внести плату за пользование лесным участком в размере _____ рублей _____ копеек.

Оплата производится по следующим реквизитам:

получатель УФК по Чувашской Республике (Министерство природных ресурсов и экологии Чувашской Республики), р/с 40101810900000010005 в Отделении – НБ Чувашская Республика г. Чебоксары, ИНН 2128039728, КПП 213001001, БИК 049706001, код бюджетной классификации 05311204012010000120, ОКАТО 97701000, назначение платежа – плата за использование лесов, расположенных на землях лесного фонда, с целью геологического изучения недр.

Приложение: расчет платы за использование лесов, расположенных на землях лесного фонда, с целью геологического изучения недр на 1 л. в 1 экз.

Министр
(заместитель министра)

_____ (подпись)

_____ (фамилия, имя, отчество
(последнее – при наличии))

М.П.
