



# ЧАВАШ РЕСПУБЛИКИН ПУСЛАХЁН УКАЗЁ

---

## УКАЗ ГЛАВЫ ЧУВАШСКОЙ РЕСПУБЛИКИ

### О внесении изменений в Указ Главы Чувашской Республики от 16 октября 2015 г. № 160

Руководствуясь статьей 73 Конституции Чувашской Республики,  
п о с т а н о в л я ю:

1. Внести в Схему размещения, использования и охраны охотничьих угодий на территории Чувашской Республики, утвержденную Указом Главы Чувашской Республики от 16 октября 2015 г. № 160 (в редакции Указа Главы Чувашской Республики от 23 апреля 2020 г. № 119), следующие изменения:

приложение № 20 к Схеме размещения, использования и охраны охотничьих угодий на территории Чувашской Республики изложить в редакции согласно приложению № 1 к настоящему Указу;

приложение № 63 к Схеме размещения, использования и охраны охотничьих угодий на территории Чувашской Республики изложить в редакции согласно приложению № 2 к настоящему Указу.

2. Настоящий Указ вступает в силу через десять дней после дня его официального опубликования.

Глава  
Чувашской Республики **О. Николаев**

г. Чебоксары  
6 ноября 2020 года  
№ 289



Приложение № 1  
к Указу Главы  
Чувашской Республики  
от 06.11.2020 № 289

Приложение № 20  
к Схеме размещения, использования  
и охраны охотничьих угодий на тер-  
ритории Чувашской Республики

## О П И С А Н И Е

### границ и карты-схемы охотничьего угодья «Новочебоксарское»

#### Описание границ охотничьего угодья «Новочебоксарское» (участок № 1)

Граница охотничьего угодья начинается от северо-западного угла квартала 4 Северного участкового лесничества Чебоксарского лесничества (точка 1 с координатами 56°19'34.4604" с.ш., 47°18'19.4976" в.д.) в восточном направлении 5,40 км по административной границе Чувашской Республики с Республикой Марий Эл до северо-восточного угла квартала 8 того же лесничества (точка 2 с координатами 56°19'22.6236" с.ш., 47°23'32.91" в.д.);

от точки 2 в южном направлении 10,70 км по административной границе Чувашской Республики с Республикой Марий Эл до поворотной точки 3 с координатами 56°13'36.354" с.ш., 47°22'50.4876" в.д., расположенной в юго-восточном углу квартала 52 Северного участкового лесничества Чебоксарского лесничества;

от точки 3 на протяжении 3,20 км в восточном направлении по административной границе до точки 4 с координатами 56°13'30.0792" с.ш., 47°25'53.9184" в.д., расположенной в северо-восточном углу квартала 67 Северного участкового лесничества Чебоксарского лесничества;

от точки 4 на протяжении 4,90 км в южном направлении по административной границе Чувашской Республики с Республикой Марий Эл до поворотной точки 5 с координатами 56°10'57.99" с.ш., 47°25'33.1248" в.д., расположенной в северо-восточном углу квартала 104 Сосновского участкового лесничества Чебоксарского лесничества;

от точки 5 в западном направлении 3,80 км по южным просекам кварталов 101–104 Сосновского участкового лесничества Чебоксарского лесничества до опушки леса точки 6 с координатами 56°10'53.3604" с.ш., 47°22'2.424" в.д.;

от точки 6 на протяжении 3,80 км в северо-западном направлении по южной опушке леса кварталов 101, 96, 95 до лесной дороги пос. Октябрьский – Прямодорожный кордон до точки 7 с координатами 56°11'59.5536" с.ш., 47°18'57.8232" в.д.;

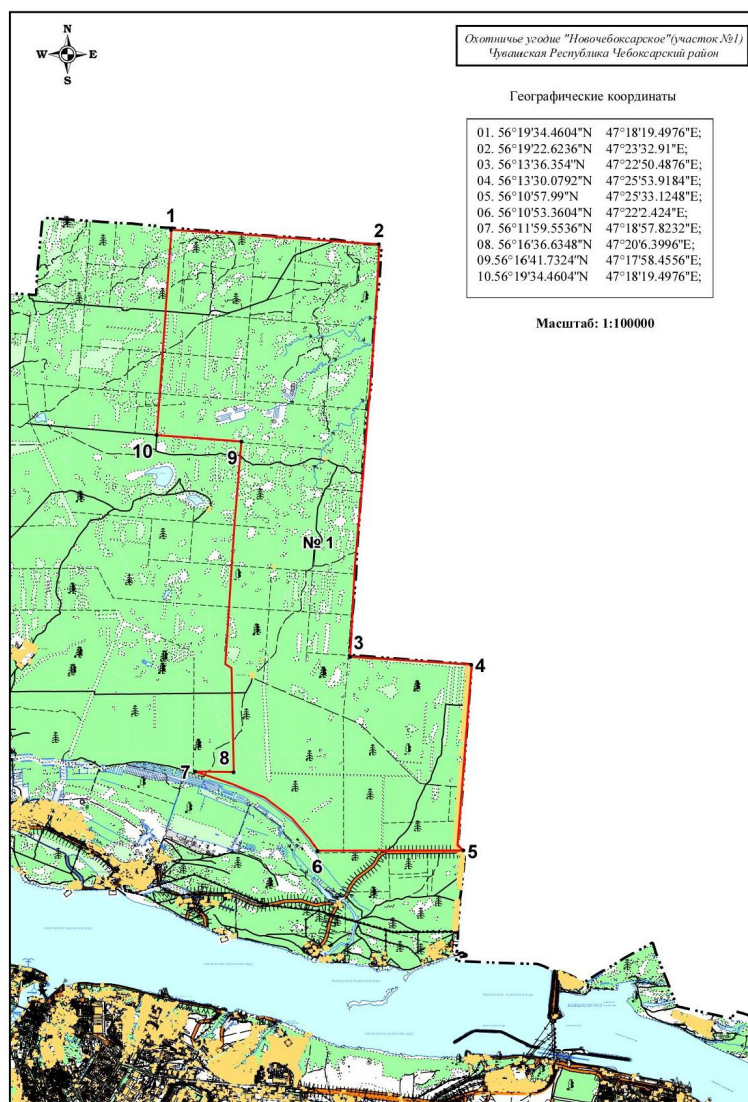
от точки 7 на восток 1,00 км по южной границе 87 квартала Пихтулинского участкового лесничества Чебоксарского лесничества до поворотной точки 8 с координатами 56°16'36.6348" с.ш., 47°20'6.3996" в.д.;

от точки 8 в северном направлении 8,70 км по западным границам кварталов 88, 75, 62, 61, 50, 38, 28, 18, 8 Северного участкового лесничества Чебоксарского лесничества до точки 9 с координатами  $56^{\circ}16'41.7324''$  с.ш.,  $47^{\circ}17'58.4556''$  в.д.;

от точки 9 в западном направлении 2,20 км по северным границам кварталов 6, 7 Пихтулинского участкового лесничества Чебоксарского лесничества до поворотной точки 10 с координатами  $56^{\circ}19'34.4604''$  с.ш.,  $47^{\circ}18'19.4976''$  в.д.;

от точки 10 в северном направлении 5,40 км по западным границам кварталов 53, 40, 26, 12, 4 Северного участкового лесничества Чебоксарского лесничества до первоначальной точки угодья.

Примечание. Карта-схема охотничьего угодья с нанесенным изображением электронного трека, совмещенного с картографической основой, является неотъемлемой частью настоящего описания.



Описание границ охотничьего угодья «Новочебоксарское»  
(участок № 2)

От точки 1 с координатами  $56^{\circ}6'47.682''$  с.ш.,  $47^{\circ}34'8.9112''$  в.д. на протяжении 0,59 км в восточном направлении по бассейну Куйбышевского водохра-

нилища до поворотной точки 2, расположенной на месте стыка с границей Мариинско-Посадского муниципального района;

от точки 2 в южном направлении 0,97 км по фарватеру р. Цивиль до точки 3 с координатами 56°6'18.2844" с.ш., 47°34'50.0484" в.д.;

от точки 3 по фарватеру р. Цивиль 0,79 км в юго-восточном направлении до точки 4 с координатами 56°5'54.744" с.ш., 47°35'3.3072" в.д.;

от точки 4 в южном направлении 1,70 км по западным границам кварталов 38 и 55 Мариинско-Посадского лесничества Мариинско-Посадского участкового лесничества до точки 5 с координатами 56°5'3.2388" с.ш., 47°34'43.6908" в.д.;

от точки 5 по западной границе 55 квартала того же лесничества на протяжении 0,80 км в южном направлении до точки 6 с координатами 56°4'44.5368" с.ш., 47°34'43.86" в.д.;

от точки 6 в юго-восточном направлении 2,07 км до точки 7 с координатами 56°3'48.672" с.ш., 47°35'13.2828" в.д., далее также 0,67 км до точки 8 с координатами 56°3'32.4468" с.ш., 47°35'27.1212" в.д., далее до точки 9 с координатами 56°3'22.9788" с.ш., 47°35'29.4684" в.д. на протяжении 0,36 км в юго-восточном направлении, далее 0,96 км в южном направлении до поворотной точки 10 с координатами 56°2'52.836" с.ш., 47°35'23.3628" в.д. по границе кварталов 55, 72, 88, 93 Мариинско-Посадского лесничества Мариинско-Посадского участкового лесничества;

от точки 10 в юго-восточном направлении 0,13 км до точки 11 с координатами 56°2'49.4052" с.ш., 47°35'27.438" в.д., далее в юго-западном направлении 0,28 км до точки 12 с координатами 56°2'41.91" с.ш., 47°35'18.7836" в.д., расположенной на срединной линии р. Цивиль;

от точки 12 на протяжении 0,58 км в юго-восточном направлении до точки 13 с координатами 56°2'31.74" с.ш., 47°35'39.0768" в.д., далее 0,88 км в юго-западном направлении до точки 14 с координатами 56°2'6.4752" с.ш., 47°35'47.8248" в.д., далее 0,80 км в юго-западном направлении до точки 15 с координатами 56°2'7.0116" с.ш., 47°35'5.1936" в.д., далее 0,65 км в северо-западном направлении до точки 16 с координатами 56°2'20.0688" с.ш., 47°34'36.624" в.д., далее 0,96 км в северо-западном направлении до точки 17 с координатами 56°2'43.1664" с.ш., 47°34'32.376" в.д. по фарватеру р. Цивиль;

от точки 17 в юго-восточном направлении 0,13 км до точки 18 с координатами 56°2'39.6528" с.ш., 47°34'36.5268" в.д., далее 0,48 км в северо-западном направлении до точки 19 с координатами 56°2'31.1388" с.ш., 47°34'13.2852" в.д., далее в юго-восточном направлении до точки 20 с координатами 56°2'22.5024" с.ш., 47°34'23.6064" в.д., далее в юго-западном направлении 0,31 км до точки 21 с координатами 56°2'16.7352" с.ш., 47°34'9.1776" в.д., далее в северо-западном направлении 0,48 км до точки 22 с координатами 56°2'29.6988" с.ш., 47°33'53.5176" в.д., далее 0,14 км в северо-западном направлении до точки 23 с координатами 56°2'28.3668" с.ш., 47°33'45.5472" в.д.;

от точки 23 на протяжении 0,5 км в южном направлении по фарватеру р. Цивиль до точки 24 с координатами 56°2'12.5196" с.ш., 47°33'46.9404" в.д.;

от точки 24 на протяжении 0,16 км в западном направлении до точки 25 с координатами 56°2'12.0084" с.ш., 47°33'37.4328" в.д., расположенной восточнее границы д. Нижний Магазь;

от точки 25 в северо-западном направлении 1,90 км до точки 26 с координатами  $56^{\circ}3'13.2048''$  с.ш.,  $47^{\circ}33'28.1448''$  в.д., расположенной в русле р. Кукшум;

от точки 26 в северо-восточном направлении 0,17 км до точки 27 с координатами  $56^{\circ}3'17.1576''$  с.ш.,  $47^{\circ}33'25.8336''$  в.д., расположенной на серединной линии р. Цивиль;

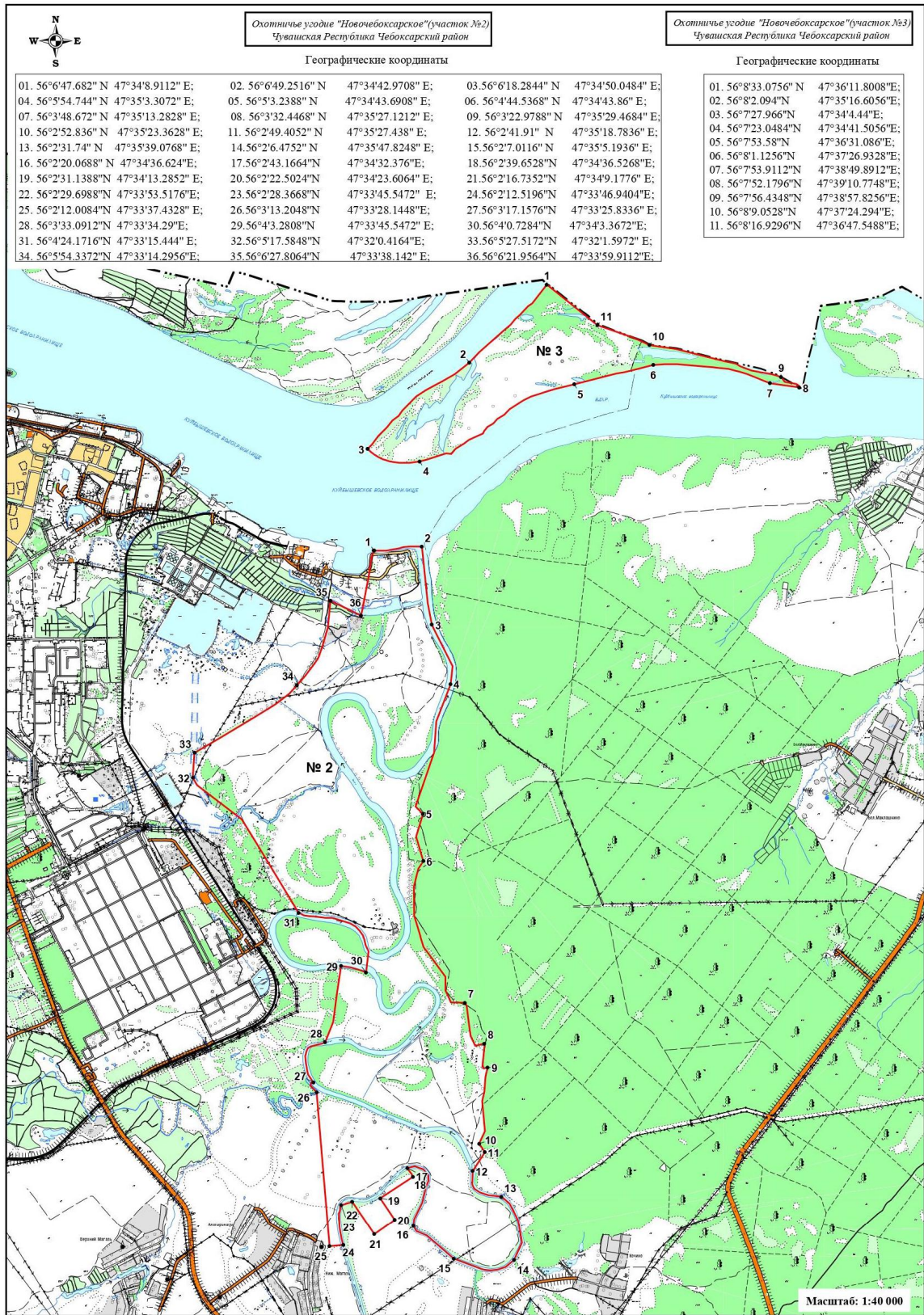
от точки 27 в северо-восточном направлении 0,67 км по фарватеру р. Цивиль до точки 28 с координатами  $56^{\circ}3'33.0912''$  с.ш.,  $47^{\circ}33'34.29''$  в.д.;

от точки 28 в северном направлении 0,96 м до точки 29 с координатами  $56^{\circ}4'3.2808''$  с.ш.,  $47^{\circ}33'45.5472''$  в.д., далее в восточном направлении 0,32 км до точки 30 с координатами  $56^{\circ}4'0.7284''$  с.ш.,  $47^{\circ}34'3.3672''$  в.д. по границе населенного пункта г. Новочебоксарск;

от точки 30 в северо-западном направлении 1,33 км до точки 31 с координатами  $56^{\circ}4'24.1716''$  с.ш.,  $47^{\circ}33'15.444''$  в.д., расположенной в русле р. Цивиль;

от точки 31 в северо-западном направлении 2,16 км до точки 32 с координатами  $56^{\circ}5'17.5848''$  с.ш.,  $47^{\circ}32'0.4164''$  в.д., далее 0,31 км в северном направлении до точки 33 с координатами  $56^{\circ}5'27.5172''$  с.ш.,  $47^{\circ}32'1.5972''$  в.д., далее в северо-восточном направлении 1,51 км до точки 34 с координатами  $56^{\circ}5'54.3372''$  с.ш.,  $47^{\circ}33'14.2956''$  в.д., далее в северо-восточном направлении 1,15 км до точки 35 с координатами  $56^{\circ}6'27.8064''$  с.ш.,  $47^{\circ}33'38.142''$  в.д., далее в юго-восточном направлении 0,42 км до точки 36 с координатами  $56^{\circ}6'21.9564''$  с.ш.,  $47^{\circ}33'59.9112''$  в.д., далее в северо-восточном направлении 0,81 км до первоначальной точки с координатами  $56^{\circ}6'47.682''$  с.ш.,  $47^{\circ}34'8.9112''$  в.д.

Примечание. Карта-схема охотничьего угодья с нанесенным изображением электронного трека, совмещенного с картографической основой, является неотъемлемой частью настоящего описания.



Описание границ охотничьего угодья «Новочебоксарское»  
(участок № 3)

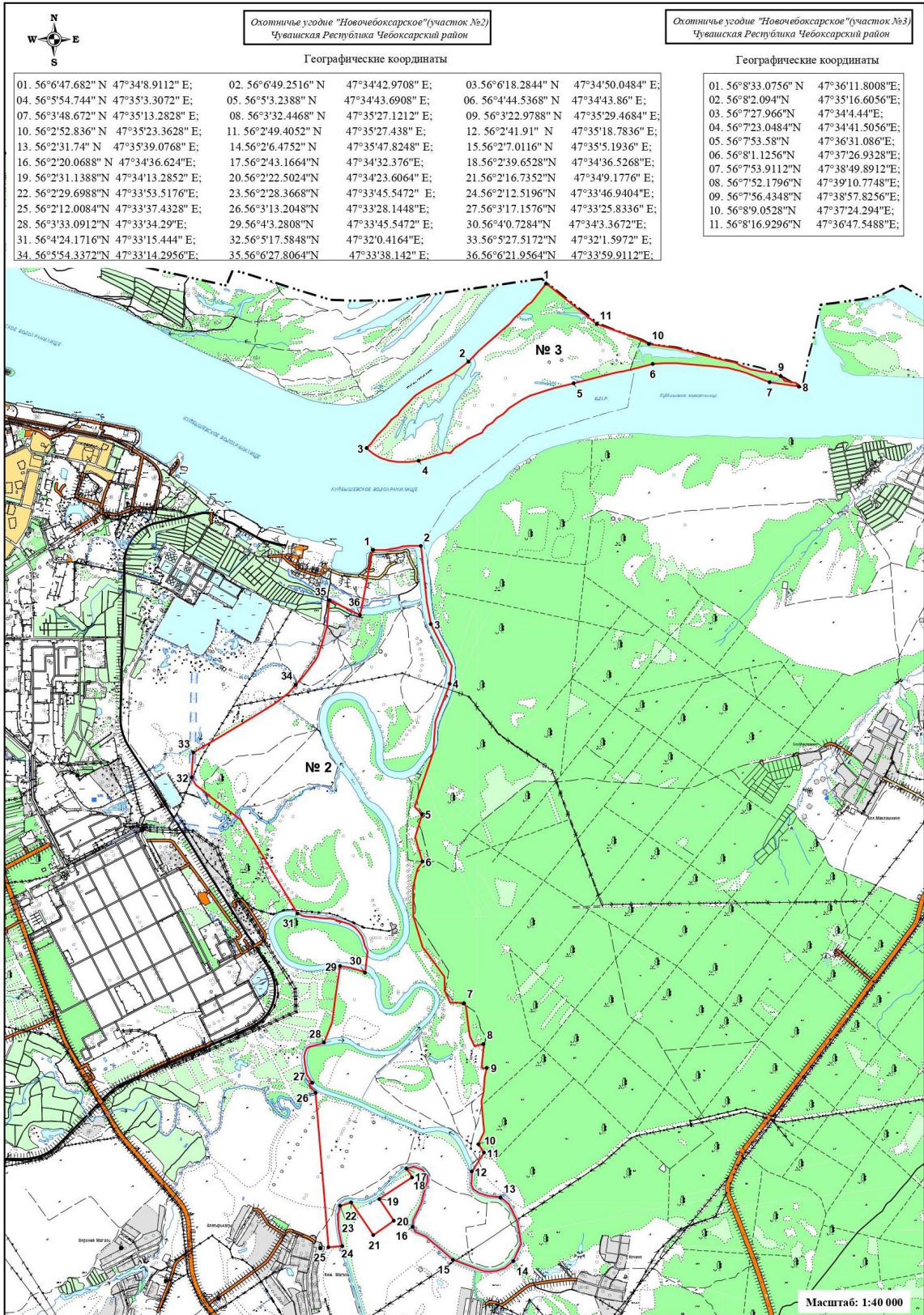
Начальной точкой угодья принята точка 1 пересечения берега острова Козин с административной границей Республики Марий Эл с координатами 56°8'33.0756" с.ш., 47°36'11.8008" в.д., далее по правому берегу протоки Старая Волга граница проходит в юго-западном направлении 1,37 км до точки 2 с координатами 56°8'2.094" с.ш., 47°35'16.6056" в.д.;

от точки 2 в юго-западном направлении 1,65 км по берегу острова Козин до поворотной точки 3 с координатами 56°7'27.966" с.ш., 47°34'4.44" в.д.;

от точки 3 в северо-восточном направлении 5,67 км по левому берегу Куйбышевского водохранилища до точки 8 с координатами 56°7'52.1796" с.ш., 47°39'10.7748" в.д., расположенной в восточной части острова Козин;

от точки 8 в северо-западном направлении 3,43 км по берегу острова Козин до исходной точки с координатами 56°8'33.0756" с.ш., 47°36'11.8008" в.д.

Примечание. Карта-схема охотничьего угодья с нанесенным изображением электронного трека, совмещенного с картографической основой, является неотъемлемой частью настоящего описания.





Приложение № 2  
к Указу Главы  
Чувашской Республики  
от 06.11.2020 № 289

Приложение № 63  
к Схеме размещения, использования  
и охраны охотничьих угодий на тер-  
ритории Чувашской Республики

**П Л О Щ А Д И**  
**охотничьих угодий Чувашской Республики**  
**в разрезе муниципальных районов**

Наименование му- ниципального района	Охотничьи угодья	Площадь (без зеленых и лесопарковых зон и ООПТ), га	Площадь не- пригодных для ведения охотничьего хозяйства территорий, га	Площадь, пригодная для ведения охотничьего хозяйства, га
1	2	3	4	5
Алатырский	«Алатырское» (уча- сток № 1)	15834	367	15467
	«Алатырское» (уча- сток № 2)	96300	3847	92453
	«Кедр»	32908	281	32627
	общедоступные уго- дья (участок № 1)	1873	29	1844
	общедоступные уго- дья (участок № 2)	15117	456	14661
Аликовский	«Аликовское»	29667	2314	27353
	общедоступные уго- дья	23671	1260	22411
Батыревский	«Батыревское»	45392	3854	41538
	«Люльское»	11056	118	10938
	общедоступные уго- дья	36016	1964	34052
Вурнарский	планируемое к за- креплению	30174	2115	28059
	«Вурнарское»	24989	233	24756
	общедоступные уго- дья	34488	3521	30967
Ибресинский	«Ибресинское»	40934	382	40552
	планируемое к за- креплению	23753	206	23547

1	2	3	4	5
	общедоступные угодья	41872	1069	40803
Канашский	«Канашское»	68562	2424	66138
	общедоступные угодья	26363	582	25781
Козловский	планируемое к закреплению	30790	1120	29670
	общедоступные угодья	19847	784	19063
Комсомольский	«Комсомольское»	35101	1861	33240
	общедоступные угодья	19585	730	18855
	планируемое к закреплению	6964	105	6859
Красноармейский	«Красноармейское»	29894	1408	28486
	общедоступные угодья	13121	185	12936
Красночетайский	«Красночетайское»	31028	5203	25825
	«Балхаш»	2694	0	2694
	общедоступные угодья (участок № 1)	12297	179	12118
	общедоступные угодья (участок № 2)	10967	50	10917
	планируемое к закреплению	6504	0	6504
Мариинско-Посадский	«Сотниковское»	8151	117	8034
	«Марпосадское»	30398	1245	29153
	общедоступные угодья (участок № 1)	18861	1104	17757
	общедоступные угодья (участок № 2)	6349	108	6241
Моргаушский	«Заволжское» (участок № 2)	1746	0	1746
	планируемое к закреплению (участок № 1)	23919	1850	22069
	планируемое к закреплению (участок № 2)	26781	2185	24596
	общедоступные угодья	23239	2033	21206
Порецкий	«Порецкое»	61840	1460	60380
	«Алгашинское» (в пределах Порецкого района)*	13814	192	13622
	общедоступные угодья (участок № 1)	11357	524	10833
	общедоступные угодья (участок № 2)	22558	392	22166
	общедоступные угодья (участок № 3)	1070	32	1038

1	2	3	4	5
Урмарский	«Урмарское»	46888	1753	45135
	общедоступные угодья	12429	671	11758
Цивильский	«Цивильское»	54329	2604	51725
	общедоступные угодья	17262	914	16348
Чебоксарский	«Пихтулинское»	6155	26	6129
	«Заволжское» (участок № 1)	4334	105	4229
	«Новочебоксарское» (участок № 1)	7449	0	7449
	«Новочебоксарское» (участок № 2)	2557	1093	1464
	«Новочебоксарское» (участок № 3)	299	0	299
	планируемое к закреплению (участок № 1)	23836	1825	22011
	планируемое к закреплению (участок № 2)	14710	1012	13698
	общедоступные угодья (участок № 1)	15264	498	14766
	общедоступные угодья (участок № 2)	22560	2253	20307
	общедоступные угодья (участок № 3)	10335	61	10274
	Шумерлинский	«Шумерлинское»	51317	419
«Речное»		10412	116	10296
общедоступные угодья		6248	236	6012
«Сурское»		9014	65	8949
«Алгашинское» (в пределах Шумерлинского района)*		9307	65	9242
Шемуршинский	планируемое к закреплению	18930	632	18298
	«Шемуршинское»	14061	627	13434
	общедоступные угодья	23035	1205	21830
Ядринский	«Ленинская искра»	8990	864	8126
	«Сучковское»	20469	1298	19171
	планируемое к закреплению (участок № 1)	26067	1886	24181
	планируемое к закреплению (участок № 2)	193	-	193
	общедоступные угодья	32970	3210	29760

1	2	3	4	5
Янтиковский	«Янтиковское»	46304	1231	45073
	общедоступные угодья	5605	391	5214
Яльчикский	планируемое к закреплению	28732	1484	27248
	общедоступные угодья	28805	1887	26918

\* Площадь угодья «Алгашинское» приведена в границах двух районов для оценки соотношения площадей общедоступных и закрепленных угодий в пределах каждого из районов.

Все угодья, площади которых превышают 30000 га, закреплены до разработки настоящей Схемы.