



01.12.2021 609 №

01.12.2021 № 609

Шупашкар хули

г. Чебоксары

О внесении изменения в постановление Кабинета Министров Чувашской Республики от 25 декабря 2017 г. № 522

Кабинет Министров Чувашской Республики **п о с т а н о в л я е т:**

1. Изложить схему территориального планирования Чувашской Республики, утвержденную постановлением Кабинета Министров Чувашской Республики от 25 декабря 2017 г. № 522 (с изменениями, внесенными постановлением Кабинета Министров Чувашской Республики от 12 июля 2018 г. № 270), в редакции согласно приложению к настоящему постановлению.

2. Настоящее постановление вступает в силу через десять дней после дня его официального опубликования.

Председатель Кабинета Министров
Чувашской Республики — **О. Николаев**



Приложение
к постановлению Кабинета Министров
Чувашской Республики
от 01.12.2021 № 609

УТВЕРЖДЕНА
постановлением Кабинета Министров
Чувашской Республики
от 25.12.2017 № 522

С Х Е М А **территориального планирования Чувашской Республики**

Раздел I. Положения о территориальном планировании

1. Введение

Схема территориального планирования Чувашской Республики (далее – СТП Чувашской Республики) разработана на всю территорию Чувашской Республики. Общая площадь территории Чувашской Республики составляет 18,34 тыс. кв. км. Чувашская Республика делится на 297 муниципальных образований, в том числе 5 городских округов, 2 муниципальных округа, 19 муниципальных районов, в границах которых расположены 7 городских и 264 сельских поселения.

СТП Чувашской Республики является документом территориального планирования и представляет территориальное развитие Чувашской Республики как субъекта Российской Федерации.

Для СТП Чувашской Республики установлены следующие этапы реализации:

современное состояние – 2017 год;
первая очередь проектирования – 2025 год;
расчетный срок – 2040 год.

СТП Чувашской Республики является градостроительным документом регионального уровня и составляет основу для разработки всех других документов территориального планирования Чувашской Республики, а также обеспечивает согласованное развитие Чувашской Республики в структуре Приволжского федерального округа и Российской Федерации в целом.

СТП Чувашской Республики была выполнена в соответствии с требованиями Градостроительного кодекса Российской Федерации, Закона Чувашской Республики «О регулировании градостроительной деятельности в Чувашской Республике», а также в соответствии со следующими нормативными правовыми актами Чувашской Республики:

Законом Чувашской Республики «О Стратегии социально-экономического развития Чувашской Республики до 2035 года»;

государственной программой Чувашской Республики «Цифровое общество Чувашии», утвержденной постановлением Кабинета Министров Чувашской Республики от 10 октября 2018 г. № 402;

государственной программой Чувашской Республики «Развитие сельского хозяйства и регулирование рынка сельскохозяйственной продукции, сырья и продовольствия Чувашской Республики», утвержденной постановлением Кабинета Министров Чувашской Республики от 26 октября 2018 г. № 433;

государственной программой Чувашской Республики «Развитие культуры и туризма», утвержденной постановлением Кабинета Министров Чувашской Республики от 26 октября 2018 г. № 434;

государственной программой Чувашской Республики «Развитие здравоохранения», утвержденной постановлением Кабинета Министров Чувашской Республики от 19 ноября 2018 г. № 461;

государственной программой Чувашской Республики «Повышение безопасности жизнедеятельности населения и территорий Чувашской Республики», утвержденной постановлением Кабинета Министров Чувашской Республики от 15 ноября 2018 г. № 459;

государственной программой Чувашской Республики «Развитие физической культуры и спорта», утвержденной постановлением Кабинета Министров Чувашской Республики от 12 декабря 2018 г. № 517;

государственной программой Чувашской Республики «Развитие промышленности и инновационная экономика», утвержденной постановлением Кабинета Министров Чувашской Республики от 14 декабря 2018 г. № 522;

государственной программой Чувашской Республики «Развитие потенциала природно-сырьевых ресурсов и обеспечение экологической безопасности», утвержденной постановлением Кабинета Министров Чувашской Республики от 18 декабря 2018 г. № 525;

государственной программой Чувашской Республики «Развитие образования», утвержденной постановлением Кабинета Министров Чувашской Республики от 20 декабря 2018 г. № 531;

государственной программой Чувашской Республики «Социальная поддержка граждан», утвержденной постановлением Кабинета Министров Чувашской Республики от 26 декабря 2018 г. № 542;

государственной программой Чувашской Республики «Модернизация и развитие сферы жилищно-коммунального хозяйства», утвержденной постановлением Кабинета Министров Чувашской Республики от 29 декабря 2018 г. № 588;

государственной программой Чувашской Республики «Развитие транспортной системы Чувашской Республики», утвержденной постановлением Кабинета Министров Чувашской Республики от 29 декабря 2018 г. № 599;

Схемой и программой перспективного развития электроэнергетики Чувашской Республики на 2022–2026 годы, утвержденной распоряжением Главы Чувашской Республики от 29 апреля 2021 г. № 184-рг.

В соответствии со статьей 14 Градостроительного кодекса Российской Федерации и статьей 5 Закона Чувашской Республики «О регулировании градостроительной деятельности в Чувашской Республике» СТП Чувашской Республики включает в себя положения о территориальном планировании Чувашской Республики и карты планируемого размещения объектов республиканского значения, относящихся к следующим областям:

транспорт (железнодорожный, водный, воздушный транспорт), автомобильные дороги регионального или межмуниципального значения;

предупреждение чрезвычайных ситуаций межмуниципального и регионального характера, стихийных бедствий, эпидемий и ликвидация их последствий;

образование;

здравоохранение;

физическая культура и спорт;

энергетика;

иные области в соответствии с полномочиями Чувашской Республики.

Положения о территориальном планировании включают сведения о видах, назначении и наименованиях планируемых для размещения объектов республиканского значения, их основные характеристики, их местоположение, а также характеристики зон с особыми условиями использования территорий в случае, если установление таких зон требуется в связи с размещением данных объектов.

К СТП Чувашской Республики прилагаются материалы по ее обоснованию в текстовой форме и в виде карт.

Материалы по обоснованию СТП Чувашской Республики в текстовой форме содержат:

1) сведения об утвержденных документах стратегического планирования Российской Федерации и Чувашской Республики, указанных в части 5¹ статьи 9 Градостроительного кодекса Российской Федерации, о национальных проектах, межгосударственных программах, об инвестиционных программах субъектов естественных монополий, о решениях органов государственной власти, иных главных распорядителей средств соответствующих бюджетов, предусматривающих создание объектов регионального значения;

2) обоснование выбранного варианта размещения объектов республиканского значения на основе анализа использования соответствующей территории, возможных направлений ее развития и прогнозируемых ограничений ее использования;

3) оценку возможного влияния планируемых для размещения объектов республиканского значения на комплексное развитие соответствующей территории;

4) сведения об образовании, утилизации, обезвреживании, о размещении твердых коммунальных отходов, содержащиеся в территориальной схеме в области обращения с отходами, в том числе с твердыми коммунальными отходами, на территории Чувашской Республики.

На картах, включаемых в состав материалов по обоснованию СТП Чувашской Республики, отображаются:

1) границы муниципальных образований – городских округов, муниципальных округов, муниципальных районов, поселений, утвержденные в установленном порядке законом Чувашской Республики;

2) объекты капитального строительства, иные объекты, территории, зоны, которые оказали влияние на определение планируемого размещения объектов республиканского значения, в том числе:

а) планируемые для размещения объекты федерального значения, объекты республиканского значения, объекты местного значения в соответствии с документами территориального планирования Российской Федерации, документами территориального планирования двух и более субъектов Российской Федерации,

СТП Чувашской Республики, документами территориального планирования муниципальных образований;

б) особые экономические зоны;

в) особо охраняемые природные территории федерального, регионального, местного значения;

г) территории объектов культурного наследия, территории исторических поселений, имеющих особое значение для истории и культуры Российской Федерации, и территории исторических поселений регионального (республиканского) значения в соответствии с Федеральным законом «Об объектах культурного наследия (памятниках истории и культуры) народов Российской Федерации»;

д) зоны с особыми условиями использования территорий;

е) территории, подверженные риску возникновения чрезвычайных ситуаций природного и техногенного характера;

ж) объекты, используемые для утилизации, обезвреживания, захоронения твердых коммунальных отходов и включенные в территориальную схему в области обращения с отходами, в том числе с твердыми коммунальными отходами, на территории Чувашской Республики;

з) иные объекты, иные территории и (или) зоны.

Графическая часть СТП Чувашской Республики выполнена в электронном виде с послойным нанесением основной градостроительной информации и использованием программного обеспечения MapInfo.

Объекты республиканского значения (далее также – объекты), планируемые к размещению на территории Чувашской Республики, отображены на картах СТП Чувашской Республики.

2. Сведения об объектах, планируемых к размещению на территории Чувашской Республики, в области транспорта

2.1. Воздушный транспорт

Объекты, планируемые к размещению в первую очередь

№ пп	Наименование объекта	Назначение объекта	Наименование мероприятия	Краткая характеристика объекта	Местоположение планируемого объекта	Зоны с особыми условиями использования территории
1.	Аэровокзальный комплекс	обслуживание пассажиров	реконструкция аэровокзального комплекса аэропорта Чебоксары	по заданию на проектирование	Чебоксарский городской округ	санитарно-защитная зона

2.2. Железнодорожный транспорт

Объекты железнодорожного транспорта, планируемые к размещению на территории Чувашской Республики, отсутствуют.

2.3. Водный транспорт

Объекты водного транспорта, планируемые к размещению на территории Чувашской Республики, отсутствуют.

2.4. Автомобильные дороги регионального или межмуниципального значения

Объекты, планируемые к размещению в первую очередь

№ пп	Наименование объекта	Назначение объекта	Наименование мероприятия	Краткая характеристика объекта, протяженность, км/категория	Местоположение планируемого объекта	Зоны с особыми условиями использования территории
1	2	3	4	5	6	7
1.	Автомобильная дорога в обход г. Ядрин с выходом через с. Сареево на автодорогу «Сура» с реконструкцией участка республиканской автодороги Никольское – Ядрин – Калинино км 0+000 – км 5+900 в Ядринском районе	автотранспортное обслуживание территории	строительство автомобильной дороги в обход г. Ядрин с выходом через с. Сареево на автодорогу «Сура» с реконструкцией участка республиканской автодороги Никольское – Ядрин – Калинино км 0+000 – км 5+900 в Ядринском районе	10,3 км / III	Ядринский район, Ядринское городское поселение, Стрелецкое сельское поселение	придорожные полосы автомобильных дорог – 50 м
2.	Автомобильная дорога «Аниш» км 43+900 – км 44+905	автотранспортное обслуживание территории	реконструкция автомобильной дороги «Аниш» км 43+900 – км 44+905 с проведением противооползневых мероприятий в Янтиковском районе	1,0 км / III	Янтиковский район, Янтиковское сельское поселение	придорожные полосы автомобильных дорог – 50 м
3.	Автомобильная дорога «Чебоксары – Сурское» – Урусово – Старое Ардатово	автотранспортное обслуживание территории	строительство автомобильной дороги «Чебоксары – Сурское» – Урусово – Старое Ардатово в Порецком районе	4,2 км / III	Порецкий район, Сыресинское сельское поселение	придорожные полосы автомобильных дорог – 50 м
4.	Путепровод с подходами через железную дорогу у ст. Ишлеи на автомобильной дороге Чебоксары – Сурское	автотранспортное обслуживание территории	строительство путепровода с подходами через железную дорогу у ст. Ишлеи на автомобильной дороге Чебоксары – Сурское в Чебоксарском районе	4,6 км / III	Чебоксарский район, Синьял-Покровское сельское поселение	придорожные полосы автомобильных дорог – 50 м

1	2	3	4	5	6	7
5.	Автомобильная дорога к международному аэропорту Чебоксары от автомобильной дороги Р-176 «Вятка» Чебоксары – Йошкар-Ола – Киров – Сыктывкар до выхода на автомобильную дорогу М-7 «Волга» Москва – Владимир – Нижний Новгород – Казань – Уфа	автотранспортное обслуживание территории	строительство автомобильной дороги к международному аэропорту Чебоксары от автомобильной дороги Р-176 «Вятка» Чебоксары – Йошкар-Ола – Киров – Сыктывкар до выхода на автомобильную дорогу М-7 «Волга» Москва – Владимир – Нижний Новгород – Казань – Уфа	4,1 км / III	Чебоксарский городской округ, Чебоксарский район, Синьяльское сельское поселение	придорожные полосы автомобильных дорог – 50 м
6.	Автомобильная дорога «Калинино – Батырево – Яльчики» – Большое Чеменево – «Шемурша – Сойгино – Алтышево»	автотранспортное обслуживание территории	строительство автомобильной дороги «Калинино – Батырево – Яльчики» – Большое Чеменево – «Шемурша – Сойгино – Алтышево». Участок Старые Айбеси – граница Батыревского района (в Алатырском районе) и участок граница Алатырского района – Большое Чеменево (в Батыревском районе)	7,062 км / IV	Алатырский район, Староайбесинское сельское поселение; Батыревский район, Большечеменинское сельское поселение, Тарханское сельское поселение	придорожные полосы автомобильных дорог – 50 м
7.	Автомобильная дорога «Калинино – Батырево – Яльчики» на участке км 50+060 – км 59+217	автотранспортное обслуживание территории	строительство автомобильной дороги «Калинино – Батырево – Яльчики» на участке км 50+060 – км 59+217 в Ибресинском и Комсомольском районах	9,105 км / III	Ибресинский район, Чувашско-Тимяшское сельское поселение; Комсомольский район, Тугаевское сельское поселение	придорожные полосы автомобильных дорог – 50 м
8.	Автомобильная дорога Ибреси – Березовка – Кудеиха км 24+260 – км 26+670 в Порецком и Ибресинском районах с	автотранспортное обслуживание территории	строительство автомобильной дороги Ибреси – Березовка – Кудеиха км 24+260 – км 26+670 в Порецком и Ибресинском районах с рекон-	10,5 км / IV	Ибресинский район, Березовское сельское поселение; Порецкий район, Кудеихинское сельское	придорожные полосы автомобильных дорог – 50 м

1	2	3	4	5	6	7
	реконструкцией участка автомобильной дороги км 26+670 – км 35+043		струкцией участка автомобильной дороги км 26+670 – км 35+043 в Порецком районе		поселение	
9.	Автомобильная дорога Вурнары – Убеево – Красноармейское	автотранспортное обслуживание территории	строительство автомобильной дороги Вурнары – Убеево – Красноармейское от д. Ойкас-Яуши Вурнарского района до д. Кирегаси Красноармейского муниципального округа	4,5 км / IV	Вурнарский район, Большеяушское сельское поселение, Мало-яушское сельское поселение; Красноармейский муниципальный округ, административно-территориальная единица Убеевское сельское поселение	придорожные полосы автомобильных дорог – 50 м
10.	Автомобильная дорога «Волга» – Марпосад – Октябрьское – Козловка	автотранспортное обслуживание территории	строительство автомобильной дороги «Волга» – Марпосад – Октябрьское – Козловка на участке с км 26+030 по 31+940 в Мариинско-Посадском и Козловском районах	5,9 км / IV	Мариинско-Посадский район, Аксаринское сельское поселение; Козловский район, Карамышевское сельское поселение	придорожные полосы автомобильных дорог – 50 м
11.	Автомобильная дорога Шемурша – Сойгино – Алтышево – а.д. «Аниш»	автотранспортное обслуживание территории	строительство автомобильной дороги Шемурша – Сойгино – Алтышево – а.д. «Аниш»	10,0 км / IV	Алатырский район, Сойгинское сельское поселение; Шемуршинский район, Чукальское сельское поселение, Старочукальское сельское поселение, Бичурга-Баишевское сельское поселение	придорожные полосы автомобильных дорог – 50 м
12.	Автомобильная дорога «Вятка» – пос. Северный	автотранспортное обслуживание территории	реконструкция автомобильной дороги «Вятка» – пос. Северный	по проекту / IV	Чебоксарский городской округ	придорожные полосы автомобильных дорог – 50 м

1	2	3	4	5	6	7
13.	Автомобильная дорога «Вятка» – пос. Северный» – база отдыха «Росинка»	автотранспортное обслуживание территории	реконструкция автомобильной дороги «Вятка» – пос. Северный» – база отдыха «Росинка»	1,466 км / IV	Чебоксарский городской округ	придорожные полосы автомобильных дорог – 50 м

Объекты, планируемые к размещению в течение расчетного срока

№ пп	Наименование объекта	Назначение объекта	Наименование мероприятия	Краткая характеристика объекта, протяженность, км/ категория	Местоположение планируемого объекта	Зоны с особыми условиями использования территории
1	2	3	4	5	6	7
14.	Автомобильная дорога в обход с. Калинино	автотранспортное обслуживание территории	строительство автомобильной дороги в обход с. Калинино (участок автомобильной дороги Чебоксары – Сурское (до границы Ульяновской области) в Вурнарском районе)	5,6 км / III	Вурнарский район, Калининское сельское поселение	придорожные полосы автомобильных дорог – 50 м
15.	Автомобильная дорога «Волга» – Засурье – граница Республики Марий Эл с мостовым переходом через р. Черная	автотранспортное обслуживание территории	строительство автомобильной дороги «Волга» – Засурье – граница Республики Марий Эл с мостовым переходом через р. Черная в Ядринском районе	3,8 км / IV	Ядринский район, Ивановское сельское поселение	придорожные полосы автомобильных дорог – 50 м
16.	Автомобильная дорога в обход с. Янтиково	автотранспортное обслуживание территории	строительство автомобильной дороги в обход с. Янтиково в Янтиковском районе (участок автомобильной дороги «Аниш»)	3,4 км / IV	Янтиковский район, Новобуяновское сельское поселение, Янтиковское сельское поселение, Индырчское сельское поселение	придорожные полосы автомобильных дорог – 50 м

1	2	3	4	5	6	7
17.	Автомобильная дорога в обход г. Канаш	автотранспортное обслуживание территории	строительство автомобильной дороги в обход г. Канаш в Канашском районе (участок автомобильной дороги «Аниш»)	10,0 км / IV	Канашский район, Хучельское сельское поселение, Шакуловское сельское поселение, Малобикшихское сельское поселение, Асхвинское сельское поселение	придорожные полосы автомобильных дорог – 50 м
18.	Автомобильная дорога в обход г. Шумерля	автотранспортное обслуживание территории	строительство автомобильной дороги в обход г. Шумерля (участки автомобильных дорог Чебоксары – Сурское (до границы Ульяновской области) и «Сура»)	9,0 км / III	Шумерлинский муниципальный округ, административно-территориальная единица Шумерлинское сельское поселение, административно-территориальная единица Торханское сельское поселение	придорожные полосы автомобильных дорог – 50 м
19.	Автомобильная дорога в обход с. Аликово	автотранспортное обслуживание территории	строительство автомобильной дороги в обход с. Аликово (участок автомобильной дороги Никольское – Ядрин – Калинино)	5,0 км / III	Аликовский район, Аликовское сельское поселение	придорожные полосы автомобильных дорог – 50 м
20.	Автомобильная дорога в обход пгт Вурнары	автотранспортное обслуживание территории	строительство автомобильной дороги в обход пгт Вурнары (участок автомобильной дороги Калинино – Батырево – Яльчики (в том числе подъезд к с. Яльчики)	6,5 км / III	Вурнарский район, Апнерское сельское поселение, Вурнарское городское поселение	придорожные полосы автомобильных дорог – 50 м
21.	Автомобильная дорога в обход пгт Ибреси	автотранспортное обслуживание территории	строительство автомобильной дороги в обход пгт Ибреси (участок автомобильной дороги Калинино – Ба-	9,0 км / III	Ибресинский район, Ибресинское городское поселение, Андреевское сельское	придорожные полосы автомобильных дорог – 50 м

1	2	3	4	5	6	7
			тырево – Яльчики (в том числе подъезд к с. Яльчики)		поселение, Чувашско-Тимяшское сельское поселение, Ширтанское сельское поселение	
22.	Автомобильная дорога в обход г. Мариинский Посад	автотранспортное обслуживание территории	строительство автомобильной дороги в обход г. Мариинский Посад	5,0 км / III	Мариинско-Посадский район, Сутчевское сельское поселение, Приволжское сельское поселение	придорожные полосы автомобильных дорог – 50 м

2.5. Транспортно-логистические комплексы

Объекты, планируемые к размещению в первую очередь

№ пп	Наименование объекта	Назначение объекта	Наименование мероприятия	Краткая характеристика объекта	Местоположение планируемого объекта	Зоны с особыми условиями использования территории
1.	Транспортно-логистический комплекс	оказание транспортно-логистических услуг	строительство транспортно-логистического комплекса в Комсомольском районе	по заданию на проектирование	Комсомольский район, Александровское сельское поселение	санитарно-защитная зона
2.	Транспортно-логистический комплекс	оказание транспортно-логистических услуг	строительство транспортно-логистического комплекса в Чебоксарском городском округе	по заданию на проектирование	Чебоксарский городской округ	санитарно-защитная зона
3.	Транспортно-логистический комплекс	оказание транспортно-логистических услуг	строительство транспортно-логистического комплекса в Канашском городском округе	по заданию на проектирование	Канашский городской округ	санитарно-защитная зона

2.6. Характеристика зон с особыми условиями использования территорий, установление которых требуется в связи с размещением объектов республиканского значения в области транспорта (железнодорожного, водного, воздушного транспорта), автомобильных дорог регионального или межмуниципального значения

Зоны с особыми условиями использования территорий, планируемых для размещения объектов республиканского значения в области транспорта (железнодорожного, водного, воздушного транспорта), автомобильных дорог регионального или межмуниципального значения, устанавливаются в соответствии с требованиями Земельного кодекса Российской Федерации и отображаются в СТП Чувашской Республики в соответствии с Градостроительным кодексом Российской Федерации.

Для планируемого размещения объектов республиканского значения в области транспорта в соответствии с Положением о санитарно-защитных зонах, утверждаемым Правительством Российской Федерации, устанавливаются санитарно-защитные зоны.

Для автомобильной дороги выделяются полосы отвода автомобильной дороги – земельные участки (независимо от категории земель), которые предназначены для размещения конструктивных элементов автомобильной дороги, дорожных сооружений и на которых располагаются или могут располагаться объекты дорожного сервиса. Размеры полосы отвода автомобильной дороги должны приниматься в соответствии с законодательством Российской Федерации.

Для обеспечения требований безопасности дорожного движения, а также нормальных условий реконструкции, капитального ремонта, ремонта, содержания автомобильной дороги, ее сохранности с учетом перспектив развития автомобильной дороги создаются придорожные полосы в виде территории, которые прилегают с обеих сторон к полосе отвода автомобильной дороги и в границах которых устанавливается особый режим использования земельных участков (частей земельных участков).

Для автомобильных дорог, за исключением автомобильных дорог, расположенных в границах населенных пунктов, устанавливаются придорожные полосы.

В зависимости от класса и (или) категории автомобильных дорог с учетом перспектив их развития ширина каждой придорожной полосы устанавливается в размере:

- 75 м – для автомобильных дорог I и II категорий;
- 50 м – для автомобильных дорог III и IV категорий;
- 25 м – для автомобильных дорог V категории.

Порядок установления и использования придорожных полос автомобильных дорог определен статьей 26 Федерального закона «Об автомобильных дорогах и о дорожной деятельности в Российской Федерации и о внесении изменений в отдельные законодательные акты Российской Федерации».

Размеры ширины придорожной полосы (слева и справа от границы полосы отвода) автомобильных дорог общего пользования регионального и межмуниципального значения в Чувашской Республике с учетом перспектив их развития, за исключением автомобильных дорог, расположенных в границах населенных пунктов, установлены приказом Министерства градостроительства и развития общественной инфраструктуры Чувашской Республики от 30 декабря 2011 г.

№ 04-13/441 «Об установлении границ придорожных полос автомобильных дорог» (зарегистрирован в Министерстве юстиции Чувашской Республики 31 января 2012 г., регистрационный № 1068):

150 м – на автомобильной дороге Р-176 «Вятка» Чебоксары – Йошкар-Ола – Киров – Сыктывкар до выхода на автомобильную дорогу М-7 «Волга» Москва – Владимир – Нижний Новгород – Казань – Уфа;

75 м – на участке автомобильной дороги Чебоксары – Сурское (до границы Ульяновской области) от границы г. Чебоксары до границы с. Калинино Вурнарского района;

50 м – на участке автомобильной дороги Чебоксары – Сурское (до границы Ульяновской области) от границы с. Калинино Вурнарского района до границы с Ульяновской областью, а также на других автомобильных дорогах.

3. Сведения об объектах, планируемых к размещению на территории Чувашской Республики, в области инженерной инфраструктуры

3.1. Объекты газоснабжения

Объекты, планируемые к размещению в первую очередь

№ пп	Наименование объекта	Назначение объекта	Наименование мероприятия	Краткая характеристика объекта, протяженность, км	Местоположение планируемого объекта	Зоны с особыми условиями использования территории
1	2	3	4	5	6	7
1.	Газопровод межпоселковый к Заволжской территории г. Чебоксары	газоснабжение жилой застройки и промышленных предприятий	строительство межпоселкового газопровода	31,1 км	Чебоксарский городской округ	охранная зона трубопроводов (газопроводов)
2.	Газопровод межпоселковый по ул. Менделеева в г. Алатырь и межпоселковый газопровод высокого давления пос. Новиковка – пос. Знаменка – пос. Анютино Алатырского района Чувашской Республики для газоснабжения комбината керамических изделий ООО «Стройкерамика»	газоснабжение комбината керамических изделий ООО «Стройкерамика»	строительство межпоселкового газопровода	6,1 км	Алатырский район	охранная зона трубопроводов (газопроводов)
3.	Газопровод межпоселковый	газоснабжение населенных пунктов Яльчикского района	строительство межпоселкового газопровода	1,8 км	Яльчикский район	охранная зона трубопроводов (газопроводов)

1	2	3	4	5	6	7
4.	Газопровод высокого давления 1 категории (до 1,2 МПа) от с. Новое Ахпердино Батыревского района до д. Апанасово-Эщебенево Яльчикского района Чувашской Республики (закольцовка ГРС «Батырево» с ГРС «Яльчики»)	газоснабжение населенных пунктов Батыревского района	строительство межпоселкового газопровода	14 км	Батыревский район, Яльчикский район	охранная зона трубопроводов (газопроводов)

Объекты, планируемые к размещению в течение расчетного срока

№ пп	Наименование объекта	Назначение объекта	Наименование мероприятия	Краткая характеристика объекта	Местоположение планируемого объекта	Зоны с особыми условиями использования территории
1	2	3	4	5	6	7
5.	Газопровод межпоселковый	газоснабжение населенных пунктов Алатырского района	строительство межпоселкового газопровода	93,1 км, в том числе 33,6 км в первую очередь	Алатырский район	охранная зона трубопроводов (газопроводов)
6.	Газопровод межпоселковый	газоснабжение населенных пунктов Козловского района	строительство межпоселкового газопровода	8,8 км	Козловский район	охранная зона трубопроводов (газопроводов)
7.	Газопровод межпоселковый	газоснабжение населенных пунктов Мариинско-Посадского района	строительство межпоселкового газопровода	6,7 км	Мариинско-Посадский район	охранная зона трубопроводов (газопроводов)
8.	Газопровод межпоселковый	газоснабжение населенных пунктов Шумерлинского муниципального округа	строительство межпоселкового газопровода	28 км	Шумерлинский муниципальный округ	охранная зона трубопроводов (газопроводов)

1	2	3	4	5	6	7
9.	Газопровод межпоселковый	газоснабжение населенных пунктов Ядринского района	строительство межпоселкового газопровода	15 км	Ядринский район	охранная зона трубопроводов (газопроводов)

3.2. Объекты электроэнергетики

Объекты, планируемые к размещению в первую очередь

№ пп	Наименование объекта	Назначение объекта	Наименование мероприятия	Краткая характеристика объекта	Местоположение планируемого объекта	Зоны с особыми условиями использования территории
1.	ПС 110 кВ Светлая	обеспечение технологического присоединения потребителей	реконструкция электроподстанции	замена трансформаторов на 2×16 МВА	Чебоксарский городской округ	охранная зона объектов электроэнергетики, санитарно-защитная зона

Объекты, планируемые к размещению в течение расчетного срока

№ пп	Наименование объекта	Назначение объекта	Наименование мероприятия	Краткая характеристика объекта	Местоположение планируемого объекта	Зоны с особыми условиями использования территории
1	2	3	4	5	6	7
2.	ПС 110 кВ Лапсары	обеспечение технологического присоединения потребителей	реконструкция электроподстанции	замена трансформаторов на 2×10 МВА	Чебоксарский городской округ	охранная зона объектов электроэнергетики, сани-

1	2	3	4	5	6	7
						тарно-защитная зона
3.	ПС 110 кВ Радуга	обеспечение технологического присоединения потребителей	реконструкция электроподстанции	замена Т1 на 40 МВА	Чебоксарский городской округ	охранная зона объектов электроэнергетики, санитарно-защитная зона
4.	ПС 110 кВ Вурнары	обеспечение технологического присоединения потребителей	реконструкция электроподстанции	замена Т1 на 20 МВА	Вурнарский район, Вурнарское городское поселение	охранная зона объектов электроэнергетики, санитарно-защитная зона
5.	ПС 110 кВ Катраси	обеспечение технологического присоединения потребителей	реконструкция электроподстанции	замена Т1 на 20 МВА	Чебоксарский район, Ишлейское сельское поселение	охранная зона объектов электроэнергетики, санитарно-защитная зона
6.	ПС 35 кВ Хыркасы	обеспечение технологического присоединения потребителей	реконструкция электроподстанции	замена трансформаторов на 2×6,3 МВА	Чебоксарский район, Вурман-Сюктерское сельское поселение	охранная зона объектов электроэнергетики, санитарно-защитная зона
7.	ПС 110 кВ Россия	обеспечение технологического присоединения потребителей	реконструкция электроподстанции	замена трансформаторов на 2×10 МВА	Моргаушский район, Кадикасинское сельское поселение	охранная зона объектов электроэнергетики, санитарно-защитная зона

1	2	3	4	5	6	7
8.	ПС 110 кВ Сундырь	обеспечение технологического присоединения потребителей	реконструкция электроподстанции	замена Т1 на 10 МВА	Моргаушский район, Большесундырское сельское поселение	охранная зона объектов электроэнергетики, санитарно-защитная зона
9.	ПС 35 кВ Восточная	обеспечение технологического присоединения потребителей	реконструкция электроподстанции	замена Т1 на 16 МВА	Канашский район, Хучельское сельское поселение	охранная зона объектов электроэнергетики, санитарно-защитная зона
10.	ПС 35 кВ Чандрово	обеспечение технологического присоединения потребителей	реконструкция электроподстанции	замена трансформатора на 4 МВА	Чебоксарский городской округ	охранная зона объектов электроэнергетики, санитарно-защитная зона
11.	ПС 35 кВ Тимерчево	обеспечение технологического присоединения потребителей	реконструкция электроподстанции	замена Т1 на 4 МВА	Комсомольский район, Тугаевское сельское поселение	охранная зона объектов электроэнергетики, санитарно-защитная зона

3.3. Характеристика зон с особыми условиями использования территорий, установление которых требуется в связи с размещением объектов республиканского значения в области инженерной инфраструктуры

Зоны с особыми условиями использования территорий, планируемых к размещению объектов республиканского значения в области инженерной инфраструктуры, устанавливаются федеральными законами «Об электроэнергетике», «Об охране окружающей среды», «О санитарно-эпидемиологическом благополучии населения», другими нормативными правовыми актами Российской Федерации, нормативными правовыми актами Чувашской Республики, отображаются в СТП Чувашской Республики в соответствии с Градостроительным кодексом Российской Федерации.

Для планируемых объектов инженерной инфраструктуры республиканского значения на территории Чувашской Республики устанавливаются следующие зоны с особыми условиями использования территории:

- охранная зона объектов электроэнергетики;
- охранная зона трубопроводов (газопроводов);
- санитарно-защитные зоны.

3.3.1. Охранные зоны объектов электроэнергетики.

В соответствии с Правилами установления охранных зон объектов электросетевого хозяйства и особых условий использования земельных участков, расположенных в границах таких зон, утвержденными постановлением Правительства Российской Федерации от 24 февраля 2009 г. № 160 «О порядке установления охранных зон объектов электросетевого хозяйства и особых условий использования земельных участков, расположенных в границах таких зон», устанавливаются следующие охранные зоны для планируемых объектов электроснабжения республиканского значения:

вдоль воздушных линий электропередачи – в виде части поверхности участка земли и воздушного пространства (на высоту, соответствующую высоте опор воздушных линий электропередачи), ограниченной параллельными вертикальными плоскостями, отстоящими по обе стороны линии электропередачи от крайних проводов при неотклоненном их положении на расстоянии 20 м, – для линий электропередачи 110 кВ;

вдоль подземных кабельных линий электропередачи – в виде части поверхности участка земли, расположенного под ней участка недр (на глубину, соответствующую глубине прокладки кабельных линий электропередачи), ограниченной параллельными вертикальными плоскостями, отстоящими по обе стороны линии электропередачи от крайних кабелей на расстоянии 1 м (при прохождении кабельных линий напряжением до 1 кВ в городах под тротуарами – на 0,6 м в сторону зданий и сооружений и на 1 м в сторону проезжей части улицы);

вдоль подводных кабельных линий электропередачи – в виде водного пространства от водной поверхности до дна, ограниченного вертикальными плоскостями, отстоящими по обе стороны линии от крайних кабелей на расстоянии 100 м;

вдоль переходов воздушных линий электропередачи через водоемы (реки, каналы, озера и др.) – в виде воздушного пространства над водной поверхностью водоемов (на высоту, соответствующую высоте опор воздушных линий электропередачи), ограниченного вертикальными плоскостями, отстоящими по обе сто-

роны линии электропередачи от крайних проводов при неотклоненном их положении для судоходных водоемов на расстоянии 100 м, для несудоходных водоемов – на расстоянии, предусмотренном для установления охранных зон вдоль воздушных линий электропередачи;

вокруг подстанций – в виде части поверхности участка земли и воздушного пространства (на высоту, соответствующую высоте наивысшей точки подстанции), ограниченной вертикальными плоскостями, отстоящими от всех сторон ограждения подстанции по периметру на расстоянии, указанном в абзаце третьем настоящего подпункта, применительно к высшему классу напряжения подстанции.

3.3.2. Охранные зоны трубопроводов (газопроводов).

Согласно Правилам охраны газораспределительных сетей, утвержденным постановлением Правительства Российской Федерации от 20 ноября 2000 г. № 878, для газораспределительных сетей устанавливаются следующие охранные зоны:

вдоль трасс наружных газопроводов – в виде территории, ограниченной условными линиями, проходящими на расстоянии 2 м с каждой стороны газопровода;

вдоль трасс подземных газопроводов из полиэтиленовых труб при использовании медного провода для обозначения трассы газопровода – в виде территории, ограниченной условными линиями, проходящими на расстоянии 3 м от газопровода со стороны провода и 2 м – с противоположной стороны;

вокруг отдельно стоящих газорегуляторных пунктов – в виде территории, ограниченной замкнутой линией, проведенной на расстоянии 10 м от границ этих объектов. Для газорегуляторных пунктов, пристроенных к зданиям, охранный зона не регламентируется;

вдоль подводных переходов газопроводов через судоходные и сплавные реки, озера, водохранилища, каналы – в виде участка водного пространства от водной поверхности до дна, заключенного между параллельными плоскостями, отстоящими на 100 м с каждой стороны газопровода;

вдоль трасс межпоселковых газопроводов, проходящих по лесам и древесно-кустарниковой растительности, – в виде просек шириной 6 м, по 3 м с каждой стороны газопровода. Для надземных участков газопроводов расстояние от деревьев до трубопровода должно быть не менее высоты деревьев в течение всего срока эксплуатации газопровода.

3.3.3. Санитарно-защитные зоны объектов электроснабжения.

Для электроподстанций размер санитарно-защитной зоны устанавливается в зависимости от типа (открытые, закрытые) и мощности на основании расчетов физического воздействия на атмосферный воздух, а также результатов натурных измерений.

При этом границы санитарно-защитной зоны устанавливаются от источников химического, биологического и (или) физического воздействия либо от границы земельного участка, принадлежащего промышленному производству и объекту для ведения хозяйственной деятельности и оформленного в установленном порядке, до ее внешней границы в заданном направлении.

Для объектов, не включенных в санитарную классификацию, а также с новыми, недостаточно изученными технологиями, не имеющими аналогов, размер санитарно-защитной зоны устанавливается в каждом конкретном случае Главным государственным санитарным врачом Российской Федерации, если в соответствии с расчетами ожидаемого загрязнения атмосферного воздуха и физического воздействия на атмосферный воздух указанные объекты и производства относятся к I и II классам опасности, в остальных случаях – главным государственным санитарным врачом субъекта Российской Федерации или его заместителем.

В санитарно-защитной зоне не допускается размещать жилую застройку, включая отдельные жилые дома, ландшафтно-рекреационные зоны, зоны отдыха, территории курортов, санаториев и домов отдыха, территории садоводческих некоммерческих товариществ и коттеджной застройки, коллективных или индивидуальных садовых земельных участков и огородных земельных участков, а также другие территории с нормируемыми показателями качества среды обитания; спортивные сооружения, детские площадки, образовательные и дошкольные образовательные организации, медицинские организации.

4. Сведения об объектах в области образования, здравоохранения, социального обеспечения и социальной защиты населения, культуры, физической культуры и спорта, планируемых к размещению на территории Чувашской Республики

4.1. Объекты в области образования

Объекты, планируемые к размещению в первую очередь

№ пп	Наименование объекта	Назначение объекта	Наименование мероприятия	Краткая характеристика объекта	Местоположение планируемого объекта	Зоны с особыми условиями использования территории
1	2	3	4	5	6	7
1.	Здание государственного автономного профессионального образовательного учреждения Чувашской Республики «Межрегиональный центр компетенций – Чебоксарский электромеханический колледж» Министерства образования и молодежной политики Чувашской Республики	обучение по программам среднего профессионального образования	реконструкция	600 мест	Чебоксарский городской округ, г. Чебоксары, пр. Ленина, 9	не устанавливаются
2.	Здание государственного автономного профессионального образовательного учреждения Чувашской Республики «Межрегиональный центр компетенций – Чебоксарский электромеханический колледж» Министер-	обучение по программам среднего профессионального образования	реконструкция	600 мест	Чебоксарский городской округ, г. Чебоксары, пр. Мира, 40	не устанавливаются

1	2	3	4	5	6	7
	ства образования и молодежной политики Чувашской Республики					
3.	Спортивный комплекс государственного автономного профессионального образовательного учреждения Чувашской Республики «Чебоксарский техникум строительства и городского хозяйства» Министерства образования и молодежной политики Чувашской Республики	обучение по программам среднего профессионального образования	строительство	по заданию на проектирование	Чебоксарский городской округ, г. Чебоксары	не устанавливаются
4.	Пристрой спортзала с теплым переходом к бюджетному общеобразовательному учреждению Чувашской Республики «Чебоксарская общеобразовательная школа для обучающихся с ограниченными возможностями здоровья № 3» Министерства образования и молодежной политики Чувашской Республики	реализация адаптированных основных общеобразовательных программ	строительство	по заданию на проектирование	Чебоксарский городской округ, г. Чебоксары	не устанавливаются

4.2. Объекты в области культуры

Объекты, планируемые к размещению в первую очередь

№ пп	Наименование объекта	Назначение объекта	Наименование мероприятия	Краткая характеристика объекта	Местоположение планируемого объекта	Зоны с особыми условиями использования территории
1	2	3	4	5	6	7
1.	Здание бюджетного учреждения Чувашской Республики «Государственный архив современной истории Чувашской Республики» Министерства культуры, по делам национальностей и архивного дела Чувашской Республики	создание условий для архивной обработки и хранения документов	строительство	по заданию на проектирование	Чебоксарский городской округ, г. Чебоксары	не устанавливаются
2.	Здание автономного учреждения Чувашской Республики «Чувашский государственный театр оперы и балета» Министерства культуры, по делам национальностей и архивного дела Чувашской Республики	обеспечение населения объектами культуры и досуга	реконструкция	по заданию на проектирование	Чебоксарский городской округ, г. Чебоксары	не устанавливаются
3.	Здание автономного учреждения Чувашской Республики «Чувашская государственная филармония» Министерства культуры, по делам национальностей и архивного дела Чувашской Республики	обеспечение населения объектами культуры и досуга	реконструкция	по заданию на проектирование	Чебоксарский городской округ, г. Чебоксары	не устанавливаются

1	2	3	4	5	6	7
4.	Музыкальный театр	обеспечение населения объектами культуры и досуга	строительство	по заданию на проектирование	Чебоксарский городской округ	не устанавливаются
5.	Цирк	обеспечение населения объектами культуры и досуга	строительство	по заданию на проектирование	Чебоксарский городской округ	не устанавливаются
6.	Планетарий в муниципальном автономном учреждении культуры «Чебоксарский городской детский парк им. Космонавта А.Г. Николаева» муниципального образования города Чебоксары – столицы Чувашской Республики	обеспечение населения объектами культуры и досуга	строительство	по заданию на проектирование	Чебоксарский городской округ	не устанавливаются
7.	Объекты бюджетного учреждения Чувашской Республики «Мемориальный комплекс летчика-космонавта СССР А.Г. Николаева» Министерства культуры, по делам национальностей и архивного дела Чувашской Республики	обеспечение населения объектами культуры и досуга	реконструкция	по заданию на проектирование	Мариинско-Посадский район, Шоршелское сельское поселение, с. Шоршелы	не устанавливаются
8.	Здание автономного учреждения Чувашской Республики «Республиканский центр народного творчества «Дворец культуры тракторостроителей» Министерства культуры, по делам национальностей и архивного дела Чувашской Республики	обеспечение населения объектами культуры и досуга	реконструкция	по заданию на проектирование	Чебоксарский городской округ, г. Чебоксары	не устанавливаются

4.3. Объекты в области физической культуры и спорта

Объекты, планируемые к размещению в первую очередь

№ пп	Наименование объекта	Назначение объекта	Наименование мероприятия	Краткая характеристика объекта	Местоположение планируемого объекта	Зоны с особыми условиями использования территории
1	2	3	4	5	6	7
1.	Здание автономного учреждения Чувашской Республики «Спортивная школа олимпийского резерва № 3» Министерства физической культуры и спорта Чувашской Республики	развитие объектов в сфере физической культуры и спорта	реконструкция	по заданию на проектирование	Новочебоксарский городской округ, г. Новочебоксарск, ул. Винокурова, д. 1, корпус А	не устанавливаются
2.	Здание бюджетного профессионального образовательного учреждения «Чебоксарское училище олимпийского резерва имени В.М. Краснова» Министерства физической культуры и спорта Чувашской Республики	развитие объектов в сфере физической культуры и спорта	реконструкция	по заданию на проектирование	Новочебоксарский городской округ, г. Новочебоксарск, ул. Терешковой, д. 18, литера «А»	не устанавливаются
3.	Стадион «Труд»	развитие объектов в сфере физической культуры и спорта	реконструкция	по заданию на проектирование	Алатырский городской округ, г. Алатырь	не устанавливаются
4.	Открытый стадион широкого профиля с элементами полосы препятствий	развитие объектов в сфере физической культуры и спорта	строительство	по заданию на проектирование	Мариинско-Посадский район, Мариинско-Посадское городское поселение, г. Мариинский Посад	не устанавливаются

1	2	3	4	5	6	7
5.	Объекты автономного учреждения Чувашской Республики «Физкультурно-оздоровительный центр «Белые камни» Министерства физической культуры и спорта Чувашской Республики	развитие объектов в сфере физической культуры и спорта	реализация комплекса мероприятий по строительству и реконструкции зданий и комплекса очистных сооружений центра	по заданию на проектирование	Мариинско-Посадский район, Большешигаевское сельское поселение, с. Сотниково	не устанавливаются
6.	Здание бюджетного учреждения Чувашской Республики «Спортивная школа олимпийского резерва № 2» Министерства физической культуры и спорта Чувашской Республики	развитие объектов в сфере физической культуры и спорта	реконструкция	по заданию на проектирование	Чебоксарский городской округ, г. Чебоксары, ул. Пристанционная, д. 10 «А»	не устанавливаются

4.4. Объекты в области социального обеспечения и социальной защиты населения

Объекты, планируемые к размещению в первую очередь

№ пп	Наименование объекта	Назначение объекта	Наименование мероприятия	Краткая характеристика объекта	Местоположение планируемого объекта	Зоны с особыми условиями использования территории
1	2	3	4	5	6	7
1.	Здание социально-оздоровительного центра граждан пожилого возраста и инвалидов	оказание социальной поддержки населению	реконструкция	59 мест	Алатырский район, Кирское сельское поселение, пос. Киря	не устанавливаются
2.	Спальный корпус с пищеблоком психоневрологического интерната	оказание социальной поддержки населению	строительство	150 мест	Алатырский район, Аtratское сельское поселение, пос. Атрадь	не устанавливаются

1	2	3	4	5	6	7
3.	Спальный корпус с пищеблоком психоневрологического интерната	оказание социальной поддержки населению	строительство	150 мест	Моргаушский район, Кадикасинское сельское поселение, д. Кюрегаси	не устанавливаются
4.	Спальный корпус с пищеблоком психоневрологического интерната	оказание социальной поддержки населению	строительство	150 мест	Батыревский район, Тарханское сельское поселение, с. Тарханы	не устанавливаются
5.	Спальный корпус с пищеблоком психоневрологического интерната	оказание социальной поддержки населению	строительство	150 мест	Ибресинский район, Ибресинское городское поселение, пгт Ибреси	не устанавливаются

4.5. Объекты в области здравоохранения, санатории

Объекты, планируемые к размещению в первую очередь и в течение расчетного срока

№ пп	Наименование объекта	Назначение объекта	Наименование мероприятия	Краткая характеристика объекта	Местоположение планируемого объекта	Зоны с особыми условиями использования территории
1	2	3	4	5	6	7
1.	Поликлиника бюджетного учреждения Чувашской Республики «Канашская центральная районная больница им. Ф.Г. Григорьева» Министерства здравоохранения Чувашской Республики	оказание медицинской помощи населению в амбулаторных условиях	строительство	500 посещений в смену	Канашский район, Шихазанское сельское поселение, с. Шихазаны	не устанавливаются
2.	Поликлиника бюджетного учреждения Чувашской Республики «Канашский межтерриториальный медицинский центр» Министерства здравоохранения Чувашской Республики	оказание медицинской помощи населению в амбулаторных условиях	реконструкция	по заданию на проектирование	Канашский городской округ, г. Канаш, ул. Павлова, д. 10	не устанавливаются

1	2	3	4	5	6	7
3.	Поликлиника бюджетного учреждения Чувашской Республики «Моргаушская центральная районная больница» Министерства здравоохранения Чувашской Республики	оказание медицинской помощи населению в амбулаторных условиях	строительство	150 посещений в смену	Моргаушский район, Моргаушское сельское поселение, с. Моргауши	не устанавливаются
4.	Поликлиника бюджетного учреждения Чувашской Республики «Городской клинический центр» Министерства здравоохранения Чувашской Республики	оказание медицинской помощи населению в амбулаторных условиях	строительство	по заданию на проектирование	Чебоксарский городской округ	не устанавливаются
5.	Поликлиника бюджетного учреждения Чувашской Республики «Первая Чебоксарская городская больница имени Осипова Петра Николаевича – заслуженного врача РСФСР» Министерства здравоохранения Чувашской Республики	оказание медицинской помощи населению в амбулаторных условиях	строительство	по заданию на проектирование	Чебоксарский городской округ	не устанавливаются
6.	Поликлиника бюджетного учреждения Чувашской Республики «Городская клиническая больница № 1» Министерства здравоохранения Чувашской Республики	оказание медицинской помощи населению в амбулаторных условиях	реконструкция	по заданию на проектирование	Чебоксарский городской округ	не устанавливаются
7.	Поликлиника бюджетного учреждения Чувашской	оказание медицинской помощи населению в	реконструкция	по заданию на проектирование	Чебоксарский городской округ	не устанавливаются

1	2	3	4	5	6	7
	Республики «Больница скорой медицинской помощи» Министерства здравоохранения Чувашской Республики	амбулаторных условиях				
8.	Инфекционный корпус бюджетного учреждения Чувашской Республики «Канашский межтерриториальный медицинский центр» Министерства здравоохранения Чувашской Республики	оказание специализированной медицинской помощи в стационарных условиях	строительство	по заданию на проектирование	Канашский городской округ, г. Канаш	не устанавливаются
9.	Стационар бюджетного учреждения Чувашской Республики «Канашский межтерриториальный медицинский центр» Министерства здравоохранения Чувашской Республики	оказание медицинской помощи в стационарных условиях	реконструкция	по заданию на проектирование	Канашский городской округ, г. Канаш	не устанавливаются
10.	Инфекционный корпус бюджетного учреждения Чувашской Республики «Моргаушская центральная районная больница» Министерства здравоохранения Чувашской Республики	оказание специализированной медицинской помощи в стационарных условиях	строительство	по заданию на проектирование	Моргаушский район, Моргаушское сельское поселение, с. Моргауши	не устанавливаются
11.	Стационар бюджетного учреждения Чувашской Республики «Новочебоксарский медицинский центр» Министерства	оказание медицинской помощи в стационарных условиях	реконструкция	по заданию на проектирование	Новочебоксарский городской округ	не устанавливаются

1	2	3	4	5	6	7
	здравоохранения Чувашской Республики					
12.	Лечебный корпус бюджетного учреждения Чувашской Республики «Урмарская центральная районная больница» Министерства здравоохранения Чувашской Республики	оказание медицинской помощи в стационарных условиях	строительство	по заданию на проектирование	Урмарский район, Урмарское городское поселение, пгт Урмары	не устанавливаются
13.	Лечебный корпус бюджетного учреждения Чувашской Республики «Цивильская центральная районная больница» Министерства здравоохранения Чувашской Республики	оказание медицинской помощи в стационарных условиях	строительство	по заданию на проектирование	Цивильский район, Цивильское городское поселение, г. Цивильск	не устанавливаются
14.	Лечебно-диагностический корпус бюджетного учреждения Чувашской Республики «Республиканская детская клиническая больница» Министерства здравоохранения Чувашской Республики	оказание лечебно-диагностической медицинской помощи детям в стационарных условиях	строительство	по заданию на проектирование	Чебоксарский городской округ	не устанавливаются
15.	Строительство консультативно-диагностического отделения бюджетного учреждения Чувашской Республики «Городская детская клиническая больница» Министерства здравоохранения Чувашской Республики	оказание консультативно-диагностической медицинской помощи детям в стационарных условиях	строительство	по заданию на проектирование	Чебоксарский городской округ	не устанавливаются

1	2	3	4	5	6	7
16.	Пристрой к акушерскому корпусу бюджетного учреждения Чувашской Республики «Президентский перинатальный центр» Министерства здравоохранения Чувашской Республики	оказание медицинской помощи детям младшего возраста в амбулаторных и стационарных условиях	строительство	по заданию на проектирование	Чебоксарский городской округ	не устанавливаются
17.	Пристрой к городскому перинатальному центру бюджетного учреждения Чувашской Республики «Городская клиническая больница № 1» Министерства здравоохранения Чувашской Республики	оказание медицинской помощи детям младшего возраста в амбулаторных и стационарных условиях	строительство	по заданию на проектирование	Чебоксарский городской округ	не устанавливаются
18.	Инфекционный корпус бюджетного учреждения Чувашской Республики «Республиканская клиническая больница» Министерства здравоохранения Чувашской Республики	оказание специализированной медицинской помощи в стационарных условиях	строительство	по заданию на проектирование	Чебоксарский городской округ	не устанавливаются
19.	Больничный комплекс бюджетного учреждения Чувашской Республики «Республиканская клиническая больница» Министерства здравоохранения Чувашской Республики	оказание медицинской помощи в стационарных условиях, включая высококвалифицированные виды медицинской помощи	строительство	по заданию на проектирование	Чебоксарский городской округ	не устанавливаются
20.	Межрегиональный центр ядерной медицины на базе автономного учреждения	оказание специализированной медицинской помощи в стационар-	строительство	по заданию на проектирование	Чебоксарский городской округ	не устанавливаются

1	2	3	4	5	6	7
	Чувашской Республики «Республиканский клинический онкологический диспансер» Министерства здравоохранения Чувашской Республики	ных условиях, включая высококвалифицированные виды медицинской помощи				
21.	Лечебный корпус-пристрой к существующему главному лечебному корпусу бюджетного учреждения Чувашской Республики «Республиканская клиническая больница» Министерства здравоохранения Чувашской Республики	оказание медицинской помощи в стационарных условиях, включая высококвалифицированные виды медицинской помощи	строительство	по заданию на проектирование	Чебоксарский городской округ	не устанавливаются
22.	Центр трассовой медицины на базе бюджетного учреждения Чувашской Республики «Больница скорой медицинской помощи» Министерства здравоохранения Чувашской Республики	организация оказания медицинской помощи (вплоть до специализированной) пострадавшим в чрезвычайных ситуациях	строительство	по заданию на проектирование	Чебоксарский городской округ	не устанавливаются
23.	Республиканский консультативно-диагностический центр	оказание консультативно-диагностической медицинской помощи в стационарных и амбулаторных условиях	строительство	по заданию на проектирование	Чебоксарский городской округ, г. Чебоксары	не устанавливаются

1	2	3	4	5	6	7
24.	Новый больничный комплекс бюджетного учреждения Чувашской Республики «Республиканский противотуберкулезный диспансер» Министерства здравоохранения Чувашской Республики	оказание специализированной медицинской помощи в стационарных условиях	строительство	по заданию на проектирование	Чебоксарский район, Синьяльское сельское поселение, д. Аркасы	не устанавливаются
25.	Инфекционный корпус бюджетного учреждения Чувашской Республики «Ядринская центральная районная больница им. К.В. Волкова» Министерства здравоохранения Чувашской Республики	оказание специализированной медицинской помощи в стационарных условиях	строительство	по заданию на проектирование	Ядринский район, Ядринское городское поселение, г. Ядрин	не устанавливаются
26.	Здание отделения судебно-медицинской экспертизы	обеспечение проведения медицинских судебных экспертиз	строительство	по заданию на проектирование	Вурнарский район, Вурнарское городское поселение, пгт Вурнары	не устанавливаются
27.	Здание отделения судебно-медицинской экспертизы	обеспечение проведения медицинских судебных экспертиз	строительство	по заданию на проектирование	Козловский район, Козловское городское поселение, г. Козловка	не устанавливаются
28.	Здание бюджетного учреждения Чувашской Республики «Республиканское бюро судебно-медицинской экспертизы» Министерства здравоохранения Чувашской Республики	обеспечение проведения медицинских судебных экспертиз	реконструкция	по заданию на проектирование	Чебоксарский городской округ	не устанавливаются
29.	Здание Чебоксарского межрайонного патолого-	обеспечение проведения патолого-анатоми-	реконструкция	по заданию на проектирование	Чебоксарский городской округ, г. Чебокс-	не устанавливаются

1	2	3	4	5	6	7
	анатомического отделения (МПАО) № 2 бюджетного учреждения Чувашской Республики «Республиканское бюро судебно-медицинской экспертизы» Министерства здравоохранения Чувашской Республики с надстроем 2 этажа (патолого-анатомический корпус)	ческих исследований			сары, ул. Университетская, д. 24А	
30.	Котельная бюджетного учреждения Чувашской Республики «Шемуршинская районная больница» Министерства здравоохранения Чувашской Республики	обеспечение функционирования медицинской организации (теплоснабжение)	строительство котельной	по заданию на проектирование	Шемуршинский район, Шемуршинское сельское поселение, с. Шемурша	не устанавливаются
31.	Блочно-модульная котельная филиала «Красноармейская центральная районная больница» бюджетного учреждения Чувашской Республики «Больница скорой медицинской помощи» Министерства здравоохранения Чувашской Республики	обеспечение функционирования медицинской организации (теплоснабжение)	строительство котельной	по заданию на проектирование	Красноармейский муниципальный округ, административно-территориальная единица Красноармейское сельское поселение, с. Красноармейское, ул. 30 лет Победы	не устанавливаются
32.	Блочно-модульная котельная филиала «Порецкая центральная районная больница» бюджетного	обеспечение функционирования медицинской организации (теплоснабжение)	строительство котельной	по заданию на проектирование	Порецкий район, Порецкое сельское поселение, с. Порецкое, ул. Ленина, д. 103	не устанавливаются

1	2	3	4	5	6	7
	учреждения Чувашской Республики «Шумерлинский межтерриториальный медицинский центр» Министерства здравоохранения Чувашской Республики					
33.	Блочно-модульная котельная для теплоснабжения корпусов бюджетного учреждения Чувашской Республики «Аликовская центральная районная больница» Министерства здравоохранения Чувашской Республики	обеспечение функционирования медицинской организации (теплоснабжение)	строительство котельной	по заданию на проектирование	Аликовский район, Аликовское сельское поселение, с. Аликово, ул. Октябрьская, д. 12	не устанавливаются
34.	Блочно-модульная котельная для теплоснабжения корпусов бюджетного учреждения Чувашской Республики «Чебоксарская районная больница» Министерства здравоохранения Чувашской Республики	обеспечение функционирования медицинской организации (теплоснабжение)	строительство котельной	3,77 МВт	Чебоксарский район, Кугесьское сельское поселение, пгт Кугеси, ул. Школьная, д. 13	не устанавливаются
35.	Блочно-модульная котельная для теплоснабжения корпусов бюджетного учреждения Чувашской Республики «Республиканская клиническая офтальмологическая больница»	обеспечение функционирования медицинской организации (теплоснабжение)	строительство котельной	1,84 МВт	Чебоксарский городской округ, г. Чебоксары, ул. Ашмарина, д. 85	не устанавливаются

1	2	3	4	5	6	7
	Министерства здравоохранения Чувашской Республики					
36.	Блочно-модульная котельная Урмарского отделения бюджетного учреждения Чувашской Республики «Республиканский противотуберкулезный диспансер» Министерства здравоохранения Чувашской Республики	обеспечение функционирования медицинской организации (теплоснабжение)	строительство котельной	по заданию на проектирование	Урмарский район, Арабосинское сельское поселение, д. Арабоси, ул. Больничная, д. 1	не устанавливаются
37.	Котельная соматического отделения «Алый парус» бюджетного учреждения Чувашской Республики «Республиканский детский санаторий «Лесная сказка» Министерства здравоохранения Чувашской Республики	обеспечение функционирования санатория (теплоснабжение)	реконструкция котельной	по заданию на проектирование	Моргаушский район, Кадикасинское сельское поселение, д. Шомиково	не устанавливаются
38.	Отделение общеврачебной (семейной) практики	оказание первичной медико-санитарной помощи и паллиативной медицинской помощи населению	строительство	по заданию на проектирование	Алатырский район, Кирское сельское поселение, пос. Киря	не устанавливаются
39.	Фельдшерско-акушерский пункт	оказание доврачебной первичной медико-санитарной помощи населению	строительство	по заданию на проектирование	Алатырский район, Кувакинское сельское поселение, с. Березовый Майдан	не устанавливаются
40.	Фельдшерско-акушерский пункт	оказание доврачебной первичной медико-са-	строительство	по заданию на проектирование	Алатырский район, Октябрьское сельское	не устанавливаются

1	2	3	4	5	6	7
		нитарной помощи населению			поселение, пос. Алтышево	
41.	Фельдшерско-акушерский пункт	оказание доврачебной первичной медико-санитарной помощи населению	строительство	по заданию на проектирование	Алатырский район, Первомайское сельское поселение, пос. Первомайский	не устанавливаются
42.	Фельдшерско-акушерский пункт	оказание доврачебной первичной медико-санитарной помощи населению	строительство	по заданию на проектирование	Алатырский район, Стемасское сельское поселение, с. Стемасы	не устанавливаются
43.	Фельдшерско-акушерский пункт	оказание доврачебной первичной медико-санитарной помощи населению	строительство	по заданию на проектирование	Аликовский район, Большевыльское сельское поселение, с. Большая Выла	не устанавливаются
44.	Фельдшерско-акушерский пункт	оказание доврачебной первичной медико-санитарной помощи населению	строительство	по заданию на проектирование	Аликовский район, Крымзарайкинское сельское поселение, д. Шоркасы	не устанавливаются
45.	Врачебная амбулатория	оказание населению медицинской помощи по основным направлениям в амбулаторных условиях	строительство	по заданию на проектирование	Аликовский район, Раскильдинское сельское поселение, с. Раскильдино	не устанавливаются
46.	Фельдшерско-акушерский пункт	оказание доврачебной первичной медико-санитарной помощи населению	строительство	по заданию на проектирование	Аликовский район, Тенеевское сельское поселение, с. Тенеево	не устанавливаются
47.	Фельдшерско-акушерский пункт	оказание доврачебной первичной медико-санитарной помощи населению	строительство	по заданию на проектирование	Аликовский район, Яндобинское сельское поселение, с. Русская Сорма	не устанавливаются

1	2	3	4	5	6	7
48.	Фельдшерско-акушерский пункт	оказание доврачебной первичной медико-санитарной помощи населению	строительство	по заданию на проектирование	Батыревский район, Туруновское сельское поселение, д. Малое Батырево	не устанавливаются
49.	Фельдшерско-акушерский пункт	оказание доврачебной первичной медико-санитарной помощи населению	строительство	по заданию на проектирование	Батыревский район, Бахтигильдинское сельское поселение, д. Бахтигильдино	не устанавливаются
50.	Фельдшерско-акушерский пункт	оказание доврачебной первичной медико-санитарной помощи населению	строительство	по заданию на проектирование	Батыревский район, Бикшикское сельское поселение, д. Малые Арабузи	не устанавливаются
51.	Врачебная амбулатория	оказание населению медицинской помощи по основным направлениям в амбулаторных условиях	строительство	по заданию на проектирование	Батыревский район, Долгоостровское сельское поселение, д. Долгий Остров	не устанавливаются
52.	Фельдшерско-акушерский пункт	оказание доврачебной первичной медико-санитарной помощи населению	строительство	по заданию на проектирование	Батыревский район, Долгоостровское сельское поселение, д. Чувашские Ишаки	не устанавливаются
53.	Фельдшерско-акушерский пункт	оказание доврачебной первичной медико-санитарной помощи населению	строительство	по заданию на проектирование	Батыревский район, Кзыл-Чишминское сельское поселение, д. Красномайск	не устанавливаются
54.	Фельдшерско-акушерский пункт	оказание доврачебной первичной медико-санитарной помощи населению	строительство	по заданию на проектирование	Батыревский район, Новоахпердинское сельское поселение, д. Старое Котяково	не устанавливаются
55.	Врачебная амбулатория	оказание населению медицинской помощи по основным направ-	строительство	по заданию на проектирование	Батыревский район, Новоахпердинское сельское поселение,	не устанавливаются

1	2	3	4	5	6	7
		лениям в амбулаторных условиях			с. Новое Ахпердино	
56.	Врачебная амбулатория	оказание населению медицинской помощи по основным направлениям в амбулаторных условиях	строительство	по заданию на проектирование	Батыревский район, Норваш-Шигалинское сельское поселение, с. Норваш-Шигали	не устанавливаются
57.	Фельдшерско-акушерский пункт	оказание доврачебной первичной медико-санитарной помощи населению	строительство	по заданию на проектирование	Батыревский район, Первомайское сельское поселение, д. Кокшаново	не устанавливаются
58.	Врачебная амбулатория	оказание населению медицинской помощи по основным направлениям в амбулаторных условиях	строительство	по заданию на проектирование	Батыревский район, Сугутское сельское поселение, с. Сугуты	не устанавливаются
59.	Врачебная амбулатория	оказание населению медицинской помощи по основным направлениям в амбулаторных условиях	строительство	по заданию на проектирование	Батыревский район, Тарханское сельское поселение, с. Тарханы	не устанавливаются
60.	Врачебная амбулатория	оказание населению медицинской помощи по основным направлениям в амбулаторных условиях	строительство	по заданию на проектирование	Батыревский район, Тойсинское сельское поселение, с. Тойси	не устанавливаются
61.	Фельдшерско-акушерский пункт	оказание доврачебной первичной медико-санитарной помощи населению	строительство	по заданию на проектирование	Батыревский район, Туруновское сельское поселение, д. Новое Котяково	не устанавливаются
62.	Фельдшерско-акушерский пункт	оказание доврачебной первичной медико-са-	строительство	по заданию на проектирование	Батыревский район, Туруновское сельское	не устанавливаются

1	2	3	4	5	6	7
		нитарной помощи населению			поселение, с. Туруново	
63.	Фельдшерско-акушерский пункт	оказание доврачебной первичной медико-санитарной помощи населению	строительство	по заданию на проектирование	Батыревский район, Шыгырданское сельское поселение, д. Кзыл-Камыш	не устанавливаются
64.	Врачебная амбулатория	оказание населению медицинской помощи по основным направлениям в амбулаторных условиях	строительство	по заданию на проектирование	Батыревский район, Шыгырданское сельское поселение, с. Шыгырдан	не устанавливаются
65.	Врачебная амбулатория	оказание населению медицинской помощи по основным направлениям в амбулаторных условиях	строительство	по заданию на проектирование	Батыревский район, Шыгырданское сельское поселение, с. Шыгырдан, ул. Чкаловская, д. 1а	не устанавливаются
66.	Фельдшерско-акушерский пункт	оказание доврачебной первичной медико-санитарной помощи населению	строительство	по заданию на проектирование	Вурнарский район, Азимсирминское сельское поселение, д. Малдыкасы	не устанавливаются
67.	Фельдшерско-акушерский пункт	оказание доврачебной первичной медико-санитарной помощи населению	строительство	по заданию на проектирование	Вурнарский район, Алгазинское сельское поселение, с. Кукшум	не устанавливаются
68.	Фельдшерско-акушерский пункт	оказание доврачебной первичной медико-санитарной помощи населению	строительство	по заданию на проектирование	Вурнарский район, Большеторханское сельское поселение, д. Чиршкас-Мураты	не устанавливаются
69.	Фельдшерско-акушерский пункт	оказание доврачебной первичной медико-санитарной помощи населению	строительство	по заданию на проектирование	Вурнарский район, Большеяушское сельское поселение, д. Синьял-Яуши	не устанавливаются

1	2	3	4	5	6	7
70.	Фельдшерско-акушерский пункт	оказание доврачебной первичной медико-санитарной помощи населению	строительство	по заданию на проектирование	Вурнарский район, Ермошкинское сельское поселение, д. Кожар-Яндоба	не устанавливаются
71.	Отделение общеврачебной (семейной) практики	оказание первичной медико-санитарной помощи и паллиативной медицинской помощи населению	строительство	по заданию на проектирование	Вурнарский район, Ермошкинское сельское поселение, д. Ермошкино	не устанавливаются
72.	Фельдшерско-акушерский пункт	оказание доврачебной первичной медико-санитарной помощи населению	строительство	по заданию на проектирование	Вурнарский район, Калининское сельское поселение, д. Ослаба	не устанавливаются
73.	Фельдшерско-акушерский пункт	оказание доврачебной первичной медико-санитарной помощи населению	строительство	по заданию на проектирование	Вурнарский район, Кольцовское сельское поселение, д. Мамалаево	не устанавливаются
74.	Фельдшерско-акушерский пункт	оказание доврачебной первичной медико-санитарной помощи населению	строительство	по заданию на проектирование	Вурнарский район, Малояушское сельское поселение, д. Кюмель-Ямаши	не устанавливаются
75.	Фельдшерско-акушерский пункт	оказание доврачебной первичной медико-санитарной помощи населению	строительство	по заданию на проектирование	Вурнарский район, Малояушское сельское поселение, д. Старые Шорданы	не устанавливаются
76.	Фельдшерско-акушерский пункт	оказание доврачебной первичной медико-санитарной помощи населению	строительство	по заданию на проектирование	Вурнарский район, Малояушское сельское поселение, д. Тузи-Сярмус	не устанавливаются
77.	Отделение общеврачебной (семейной) практики	оказание первичной медико-санитарной помощи и паллиатив-	строительство	по заданию на проектирование	Вурнарский район, Ойкас-Кибекское сельское поселение,	не устанавливаются

1	2	3	4	5	6	7
		ной медицинской помощи населению			д. Вурман-Кибеки	
78.	Отделение общеврачебной (семейной) практики	оказание первичной медико-санитарной помощи и паллиативной медицинской помощи населению	строительство	по заданию на проектирование	Вурнарский район, Санарпосинское сельское поселение, д. Новые Яхакасы	не устанавливаются
79.	Фельдшерско-акушерский пункт	оказание доврачебной первичной медико-санитарной помощи населению	строительство	по заданию на проектирование	Вурнарский район, Хирпосинское сельское поселение, д. Рунги	не устанавливаются
80.	Фельдшерско-акушерский пункт	оказание доврачебной первичной медико-санитарной помощи населению	строительство	по заданию на проектирование	Вурнарский район, Хирпосинское сельское поселение, д. Хирпоси	не устанавливаются
81.	Фельдшерско-акушерский пункт	оказание доврачебной первичной медико-санитарной помощи населению	строительство	по заданию на проектирование	Вурнарский район, Шинерское сельское поселение, д. Шинеры	не устанавливаются
82.	Фельдшерско-акушерский пункт	оказание доврачебной первичной медико-санитарной помощи населению	строительство	по заданию на проектирование	Ибресинский район, Айбечское сельское поселение, д. Вудоялы	не устанавливаются
83.	Фельдшерско-акушерский пункт	оказание доврачебной первичной медико-санитарной помощи населению	строительство	по заданию на проектирование	Ибресинский район, Березовское сельское поселение, пос. Березовка	не устанавливаются
84.	Фельдшерско-акушерский пункт	оказание доврачебной первичной медико-санитарной помощи населению	строительство	по заданию на проектирование	Ибресинский район, Большеабаксинское сельское поселение, д. Нижние Абакасы	не устанавливаются

1	2	3	4	5	6	7
85.	Отделение общеврачебной (семейной) практики	оказание первичной медико-санитарной помощи и паллиативной медицинской помощи населению	строительство	по заданию на проектирование	Ибресинский район, Малокармалинское сельское поселение, с. Малые Кармалы	не устанавливаются
86.	Фельдшерско-акушерский пункт	оказание доврачебной первичной медико-санитарной помощи населению	строительство	по заданию на проектирование	Ибресинский район, Хормалинское сельское поселение, д. Андрюшево	не устанавливаются
87.	Врачебная амбулатория	оказание населению медицинской помощи по основным направлениям в амбулаторных условиях	строительство	по заданию на проектирование	Канашский городской округ, г. Канаш	не устанавливаются
88.	Фельдшерско-акушерский пункт	оказание доврачебной первичной медико-санитарной помощи населению	строительство	по заданию на проектирование	Канашский район, Асхвинское сельское поселение, д. Большие Бикшихи	не устанавливаются
89.	Фельдшерско-акушерский пункт	оказание доврачебной первичной медико-санитарной помощи населению	строительство	по заданию на проектирование	Канашский район, Ачкасинское сельское поселение, д. Новые Ачкасы	не устанавливаются
90.	Фельдшерско-акушерский пункт	оказание доврачебной первичной медико-санитарной помощи населению	строительство	по заданию на проектирование	Канашский район, Ачкасинское сельское поселение, с. Ачкасы	не устанавливаются
91.	Фельдшерско-акушерский пункт	оказание доврачебной первичной медико-санитарной помощи населению	строительство	по заданию на проектирование	Канашский район, Ачкасинское сельское поселение, д. Напольные Котяки	не устанавливаются
92.	Фельдшерско-акушерский пункт	оказание доврачебной первичной медико-санитарной помощи населению	строительство	по заданию на проектирование	Канашский район, Байгильдинское сельское поселение, д. Новые Мамен	не устанавливаются

1	2	3	4	5	6	7
93.	Фельдшерско-акушерский пункт	оказание доврачебной первичной медико-санитарной помощи населению	строительство	по заданию на проектирование	Канашский район, Вутабосинское сельское поселение, д. Сядорга-Сирмы	не устанавливаются
94.	Фельдшерско-акушерский пункт	оказание доврачебной первичной медико-санитарной помощи населению	строительство	по заданию на проектирование	Канашский район, Караклинское сельское поселение, д. Юманзары	не устанавливаются
95.	Фельдшерско-акушерский пункт	оказание доврачебной первичной медико-санитарной помощи населению	строительство	по заданию на проектирование	Канашский район, Кошноруйское сельское поселение, д. Алаксары	не устанавливаются
96.	Фельдшерско-акушерский пункт	оказание доврачебной первичной медико-санитарной помощи населению	строительство	по заданию на проектирование	Канашский район, Кошноруйское сельское поселение, д. Ближние Сормы	не устанавливаются
97.	Фельдшерско-акушерский пункт	оказание доврачебной первичной медико-санитарной помощи населению	строительство	по заданию на проектирование	Канашский район, Кошноруйское сельское поселение, д. Кошноруй	не устанавливаются
98.	Фельдшерско-акушерский пункт	оказание доврачебной первичной медико-санитарной помощи населению	строительство	по заданию на проектирование	Канашский район, Кошноруйское сельское поселение, с. Шигали	не устанавливаются
99.	Фельдшерско-акушерский пункт	оказание доврачебной первичной медико-санитарной помощи населению	строительство	по заданию на проектирование	Канашский район, Кошноруйское сельское поселение, с. Шоркасы	не устанавливаются
100.	Фельдшерско-акушерский пункт	оказание доврачебной первичной медико-санитарной помощи населению	строительство	по заданию на проектирование	Канашский район, Малокибечское сельское поселение, с. Малые Кибечи	не устанавливаются

1	2	3	4	5	6	7
101.	Фельдшерско-акушерский пункт	оказание доврачебной первичной медико-санитарной помощи населению	строительство	по заданию на проектирование	Канашский район, Новоурюмовское сельское поселение, д. Новые Бурженеры	не устанавливаются
102.	Фельдшерско-акушерский пункт	оказание доврачебной первичной медико-санитарной помощи населению	строительство	по заданию на проектирование	Канашский район, Новочелкасинское сельское поселение, д. Малое Тугаево	не устанавливаются
103.	Фельдшерско-акушерский пункт	оказание доврачебной первичной медико-санитарной помощи населению	строительство	по заданию на проектирование	Канашский район, Новочелкасинское сельское поселение, д. Новые Челкасы	не устанавливаются
104.	Фельдшерско-акушерский пункт	оказание доврачебной первичной медико-санитарной помощи населению	строительство	по заданию на проектирование	Канашский район, Среднекибечское сельское поселение, д. Задние Яндоуши	не устанавливаются
105.	Фельдшерско-акушерский пункт	оказание доврачебной первичной медико-санитарной помощи населению	строительство	по заданию на проектирование	Канашский район, Хучельское сельское поселение, д. Хучель	не устанавливаются
106.	Фельдшерско-акушерский пункт	оказание доврачебной первичной медико-санитарной помощи населению	строительство	по заданию на проектирование	Канашский район, Чагасьское сельское поселение, выселок Кармамеи	не устанавливаются
107.	Фельдшерско-акушерский пункт	оказание доврачебной первичной медико-санитарной помощи населению	строительство	по заданию на проектирование	Канашский район, Шакуловское сельское поселение, с. Шакулово	не устанавливаются
108.	Фельдшерско-акушерский пункт	оказание доврачебной первичной медико-санитарной помощи населению	строительство	по заданию на проектирование	Канашский район, Шальтямское сельское поселение, д. Новые Шальтямы	не устанавливаются

1	2	3	4	5	6	7
109.	Фельдшерско-акушерский пункт	оказание доврачебной первичной медико-санитарной помощи населению	строительство	по заданию на проектирование	Канашский район, Шальтямское сельское поселение, д. Старые Шальтямы	не устанавливаются
110.	Фельдшерско-акушерский пункт	оказание доврачебной первичной медико-санитарной помощи населению	строительство	по заданию на проектирование	Канашский район, Шибьлгинское сельское поселение, с. Шибьлги	не устанавливаются
111.	Фельдшерско-акушерский пункт	оказание доврачебной первичной медико-санитарной помощи населению	строительство	по заданию на проектирование	Канашский район, Шихазанское сельское поселение, д. Сиделево	не устанавливаются
112.	Фельдшерско-акушерский пункт	оказание доврачебной первичной медико-санитарной помощи населению	строительство	по заданию на проектирование	Канашский район, Ямашевское сельское поселение, д. Вурман-Янишево	не устанавливаются
113.	Фельдшерско-акушерский пункт	оказание доврачебной первичной медико-санитарной помощи населению	строительство	по заданию на проектирование	Канашский район, Янгличское сельское поселение, с. Янгличи	не устанавливаются
114.	Фельдшерско-акушерский пункт	оказание доврачебной первичной медико-санитарной помощи населению	строительство	по заданию на проектирование	Козловский район, Аттиковское сельское поселение, с. Аттиково	не устанавливаются
115.	Фельдшерско-акушерский пункт	оказание доврачебной первичной медико-санитарной помощи населению	строительство	по заданию на проектирование	Козловский район, Байгуловское сельское поселение, с. Байгулово	не устанавливаются
116.	Фельдшерско-акушерский пункт	оказание доврачебной первичной медико-санитарной помощи населению	строительство	по заданию на проектирование	Козловский район, Еметкинское сельское поселение, д. Бишево	не устанавливаются

1	2	3	4	5	6	7
117.	Фельдшерско-акушерский пункт	оказание доврачебной первичной медико-санитарной помощи населению	строительство	по заданию на проектирование	Козловский район, Тюрлеминское сельское поселение, с. Старая Тюрлема	не устанавливаются
118.	Фельдшерско-акушерский пункт	оказание доврачебной первичной медико-санитарной помощи населению	строительство	по заданию на проектирование	Комсомольский район, Александровское сельское поселение, д. Новый Сундырь	не устанавливаются
119.	Фельдшерско-акушерский пункт	оказание доврачебной первичной медико-санитарной помощи населению	строительство	по заданию на проектирование	Комсомольский район, Александровское сельское поселение, д. Старый Сундырь	не устанавливаются
120.	Фельдшерско-акушерский пункт	оказание доврачебной первичной медико-санитарной помощи населению	строительство	по заданию на проектирование	Комсомольский район, Альбусь-Сюрбеевское сельское поселение, д. Альбусь-Сюрбеево	не устанавливаются
121.	Фельдшерско-акушерский пункт	оказание доврачебной первичной медико-санитарной помощи населению	строительство	по заданию на проектирование	Комсомольский район, Кайнлыкское сельское поселение, д. Кайнлык	не устанавливаются
122.	Фельдшерско-акушерский пункт	оказание доврачебной первичной медико-санитарной помощи населению	строительство	по заданию на проектирование	Комсомольский район, Кайнлыкское сельское поселение, д. Починок-Быбыть	не устанавливаются
123.	Отделение общеврачебной (семейной) практики	оказание первичной медико-санитарной помощи и паллиативной медицинской помощи населению	строительство	по заданию на проектирование	Комсомольский район, Комсомольское сельское поселение, д. Малые Кошелеи	не устанавливаются
124.	Фельдшерско-акушерский пункт	оказание доврачебной первичной медико-санитарной помощи населению	строительство	по заданию на проектирование	Комсомольский район, Комсомольское сельское поселение, д. Новое Бикмурзино	не устанавливаются

1	2	3	4	5	6	7
125.	Фельдшерско-акушерский пункт	оказание доврачебной первичной медико-санитарной помощи населению	строительство	по заданию на проектирование	Комсомольский район, Сюрбей-Токаевское сельское поселение, д. Сюрбей-Токаево	не устанавливаются
126.	Фельдшерско-акушерский пункт	оказание доврачебной первичной медико-санитарной помощи населению	строительство	по заданию на проектирование	Комсомольский район, Тугаевское сельское поселение, д. Нижнее Тимерчеево	не устанавливаются
127.	Фельдшерско-акушерский пункт	оказание доврачебной первичной медико-санитарной помощи населению	строительство	по заданию на проектирование	Комсомольский район, Шераутское сельское поселение, д. Татарские Шуруты	не устанавливаются
128.	Фельдшерско-акушерский пункт	оказание доврачебной первичной медико-санитарной помощи населению	строительство	по заданию на проектирование	Красноармейский муниципальный округ, административно-территориальная единица Алманчинское сельское поселение, д. Нимичкасы	не устанавливаются
129.	Фельдшерско-акушерский пункт	оказание доврачебной первичной медико-санитарной помощи населению	строительство	по заданию на проектирование	Красноармейский муниципальный округ, административно-территориальная единица Чадукасинское сельское поселение, д. Полайкасы	не устанавливаются
130.	Фельдшерско-акушерский пункт	оказание доврачебной первичной медико-санитарной помощи населению	строительство	по заданию на проектирование	Красночетайский район, Акчикасинское сельское поселение, д. Ямаши	не устанавливаются
131.	Фельдшерско-акушерский пункт	оказание доврачебной первичной медико-санитарной помощи населению	строительство	по заданию на проектирование	Красночетайский район, Атнарское сельское поселение, д. Березовка	не устанавливаются

1	2	3	4	5	6	7
132.	Фельдшерско-акушерский пункт	оказание доврачебной первичной медико-санитарной помощи населению	строительство	по заданию на проектирование	Красночетайский район, Пандиковское сельское поселение, с. Пандиково	не устанавливаются
133.	Отделение общеврачебной (семейной) практики	оказание первичной медико-санитарной помощи и паллиативной медицинской помощи населению	строительство	по заданию на проектирование	Красночетайский район, Штанашское сельское поселение, с. Штаныши	не устанавливаются
134.	Фельдшерско-акушерский пункт	оказание доврачебной первичной медико-санитарной помощи населению	строительство	по заданию на проектирование	Мариинско-Посадский район, Бичуринское сельское поселение, с. Бичурино	не устанавливаются
135.	Фельдшерско-акушерский пункт	оказание доврачебной первичной медико-санитарной помощи населению	строительство	по заданию на проектирование	Мариинско-Посадский район, Большешигаевское сельское поселение, д. Малое Шигаево	не устанавливаются
136.	Фельдшерско-акушерский пункт	оказание доврачебной первичной медико-санитарной помощи населению	строительство	по заданию на проектирование	Мариинско-Посадский район, Карабашское сельское поселение, с. Покровское	не устанавливаются
137.	Фельдшерско-акушерский пункт	оказание доврачебной первичной медико-санитарной помощи населению	строительство	по заданию на проектирование	Мариинско-Посадский район, Кугеевское сельское поселение, д. Шанары	не устанавливаются
138.	Фельдшерско-акушерский пункт	оказание доврачебной первичной медико-санитарной помощи населению	строительство	по заданию на проектирование	Мариинско-Посадский район, Приволжское сельское поселение, д. Дубовка	не устанавливаются
139.	Фельдшерско-акушерский пункт	оказание доврачебной первичной медико-санитарной помощи населению	строительство	по заданию на проектирование	Мариинско-Посадский район, Шоршелское сельское поселение, д. Большое Камаево	не устанавливаются

1	2	3	4	5	6	7
140.	Фельдшерско-акушерский пункт	оказание доврачебной первичной медико-санитарной помощи населению	строительство	по заданию на проектирование	Мариинско-Посадский район, Эльбарусовское сельское поселение, с. Тогаево	не устанавливаются
141.	Фельдшерско-акушерский пункт	оказание доврачебной первичной медико-санитарной помощи населению	строительство	по заданию на проектирование	Моргаушский район, Ильинское сельское поселение, д. Чурак-касы	не устанавливаются
142.	Фельдшерско-акушерский пункт	оказание доврачебной первичной медико-санитарной помощи населению	строительство	по заданию на проектирование	Моргаушский район, Кадикасинское сельское поселение, д. Калайкасы	не устанавливаются
143.	Фельдшерско-акушерский пункт	оказание доврачебной первичной медико-санитарной помощи населению	строительство	по заданию на проектирование	Моргаушский район, Хорнойское сельское поселение, д. Хорной	не устанавливаются
144.	Фельдшерско-акушерский пункт	оказание доврачебной первичной медико-санитарной помощи населению	строительство	по заданию на проектирование	Моргаушский район, Юнгинское сельское поселение, выселок Первое Мая	не устанавливаются
145.	Фельдшерско-акушерский пункт	оказание доврачебной первичной медико-санитарной помощи населению	строительство	по заданию на проектирование	Моргаушский район, Юнгинское сельское поселение, д. Кубасы	не устанавливаются
146.	Фельдшерско-акушерский пункт	оказание доврачебной первичной медико-санитарной помощи населению	строительство	по заданию на проектирование	Моргаушский район, Ярабайкасинское сельское поселение, с. Ак-рамово	не устанавливаются
147.	Фельдшерско-акушерский пункт	оказание доврачебной первичной медико-санитарной помощи населению	строительство	по заданию на проектирование	Порецкий район, Анастасовское сельское поселение, д. Бахмутово	не устанавливаются

1	2	3	4	5	6	7
148.	Фельдшерско-акушерский пункт	оказание доврачебной первичной медико-санитарной помощи населению	строительство	по заданию на проектирование	Порецкий район, Анастасовское сельское поселение, с. Анастасово	не устанавливаются
149.	Фельдшерско-акушерский пункт	оказание доврачебной первичной медико-санитарной помощи населению	строительство	по заданию на проектирование	Порецкий район, Мишуковское сельское поселение, д. Ивановка	не устанавливаются
150.	Фельдшерско-акушерский пункт	оказание доврачебной первичной медико-санитарной помощи населению	строительство	по заданию на проектирование	Порецкий район, Октябрьское сельское поселение, с. Октябрьское	не устанавливаются
151.	Фельдшерско-акушерский пункт	оказание доврачебной первичной медико-санитарной помощи населению	строительство	по заданию на проектирование	Порецкий район, Семеновское сельское поселение, с. Семеновское	не устанавливаются
152.	Отделение общеврачебной (семейной) практики	оказание первичной медико-санитарной помощи и паллиативной медицинской помощи населению	строительство	по заданию на проектирование	Порецкий район, Семеновское сельское поселение, с. Семеновское	не устанавливаются
153.	Фельдшерско-акушерский пункт	оказание доврачебной первичной медико-санитарной помощи населению	строительство	по заданию на проектирование	Порецкий район, Сиявское сельское поселение, с. Сиява	не устанавливаются
154.	Отделение общеврачебной (семейной) практики	оказание первичной медико-санитарной помощи и паллиативной медицинской помощи населению	строительство	по заданию на проектирование	Урмарский район, Арабосинское сельское поселение, д. Арабоси	не устанавливаются
155.	Врачебная амбулатория	оказание населению медицинской помощи	строительство	по заданию на проектирование	Урмарский район, Арабосинское сель-	не устанавливаются

1	2	3	4	5	6	7
		по основным направлениям в амбулаторных условиях			ское поселение, д. Арабоси	
156.	Фельдшерско-акушерский пункт	оказание доврачебной первичной медико-санитарной помощи населению	строительство	по заданию на проектирование	Урмарский район, Бишевское сельское поселение, д. Шибулаты	не устанавливаются
157.	Фельдшерско-акушерский пункт	оказание доврачебной первичной медико-санитарной помощи населению	строительство	по заданию на проектирование	Урмарский район, Кудеснерское сельское поселение, д. Избеби	не устанавливаются
158.	Фельдшерско-акушерский пункт	оказание доврачебной первичной медико-санитарной помощи населению	строительство	по заданию на проектирование	Урмарский район, Кульгешское сельское поселение, д. Тансарино	не устанавливаются
159.	Фельдшерско-акушерский пункт	оказание доврачебной первичной медико-санитарной помощи населению	строительство	по заданию на проектирование	Урмарский район, Тегешевское сельское поселение, д. Козыльяры	не устанавливаются
160.	Фельдшерско-акушерский пункт	оказание доврачебной первичной медико-санитарной помощи населению	строительство	по заданию на проектирование	Цивильский район, Малоянгорчинское сельское поселение, д. Елаши	не устанавливаются
161.	Фельдшерско-акушерский пункт	оказание доврачебной первичной медико-санитарной помощи населению	строительство	по заданию на проектирование	Цивильский район, Первостепановское сельское поселение, д. Степное Тугаево	не устанавливаются
162.	Фельдшерско-акушерский пункт	оказание доврачебной первичной медико-санитарной помощи населению	строительство	по заданию на проектирование	Цивильский район, Поваркасинское сельское поселение, д. Елюккасы	не устанавливаются

1	2	3	4	5	6	7
163.	Фельдшерско-акушерский пункт	оказание доврачебной первичной медико-санитарной помощи населению	строительство	по заданию на проектирование	Цивильский район, Рындиновское сельское поселение, с. Рындино	не устанавливаются
164.	Фельдшерско-акушерский пункт	оказание доврачебной первичной медико-санитарной помощи населению	строительство	по заданию на проектирование	Цивильский район, Тувсинское сельское поселение, д. Липсеры	не устанавливаются
165.	Врачебная амбулатория	оказание населению медицинской помощи по основным направлениям в амбулаторных условиях	строительство	по заданию на проектирование	Цивильский район, Чурачикское сельское поселение, с. Чурачики	не устанавливаются
166.	Фельдшерско-акушерский пункт	оказание доврачебной первичной медико-санитарной помощи населению	строительство	по заданию на проектирование	Чебоксарский район, Большекатрасьское сельское поселение, д. Большие Катраси	не устанавливаются
167.	Фельдшерско-акушерский пункт	оказание доврачебной первичной медико-санитарной помощи населению	строительство	по заданию на проектирование	Чебоксарский район, Вурман-Сюктерское сельское поселение, с. Хыркасы	не устанавливаются
168.	Фельдшерско-акушерский пункт	оказание доврачебной первичной медико-санитарной помощи населению	строительство	по заданию на проектирование	Чебоксарский район, Ишакское сельское поселение, д. Брашпулы	не устанавливаются
169.	Фельдшерско-акушерский пункт	оказание доврачебной первичной медико-санитарной помощи населению	строительство	по заданию на проектирование	Чебоксарский район, Ишлейское сельское поселение, д. Корака-Чурачики	не устанавливаются
170.	Фельдшерско-акушерский пункт	оказание доврачебной первичной медико-санитарной помощи населению	строительство	по заданию на проектирование	Чебоксарский район, Лапсарское сельское поселение, д. Ойкасы	не устанавливаются

1	2	3	4	5	6	7
171.	Фельдшерско-акушерский пункт	оказание доврачебной первичной медико-санитарной помощи населению	строительство	по заданию на проектирование	Чебоксарский район, Лапсарское сельское поселение, д. Сятракасы	не устанавливаются
172.	Фельдшерско-акушерский пункт	оказание доврачебной первичной медико-санитарной помощи населению	строительство	по заданию на проектирование	Чебоксарский район, Сарабакасинское сельское поселение, д. Хурынных	не устанавливаются
173.	Фельдшерско-акушерский пункт	оказание доврачебной первичной медико-санитарной помощи населению	строительство	по заданию на проектирование	Чебоксарский район, Синьял-Покровское сельское поселение, д. Яранкасы	не устанавливаются
174.	Фельдшерско-акушерский пункт	оказание доврачебной первичной медико-санитарной помощи населению	строительство	по заданию на проектирование	Чебоксарский район, Синьяльское сельское поселение, д. Аркасы	не устанавливаются
175.	Фельдшерско-акушерский пункт	оказание доврачебной первичной медико-санитарной помощи населению	строительство	по заданию на проектирование	Чебоксарский район, Синьяльское сельское поселение, д. Ильбеши	не устанавливаются
176.	Фельдшерско-акушерский пункт	оказание доврачебной первичной медико-санитарной помощи населению	строительство	по заданию на проектирование	Чебоксарский район, Синьяльское сельское поселение, д. Юраково	не устанавливаются
177.	Отделение общеврачебной (семейной) практики	оказание первичной медико-санитарной помощи и паллиативной медицинской помощи населению	строительство	по заданию на проектирование	Чебоксарский район, Синьяльское сельское поселение, с. Синьялы	не устанавливаются
178.	Фельдшерско-акушерский пункт	оказание доврачебной первичной медико-санитарной помощи населению	строительство	по заданию на проектирование	Чебоксарский район, Синьяльское сельское поселение, с. Чемурша	не устанавливаются

1	2	3	4	5	6	7
179.	Фельдшерско-акушерский пункт	оказание доврачебной первичной медико-санитарной помощи населению	строительство	по заданию на проектирование	Чебоксарский район, Сирмапосинское сельское поселение, с. Икково	не устанавливаются
180.	Фельдшерско-акушерский пункт	оказание доврачебной первичной медико-санитарной помощи населению	строительство	по заданию на проектирование	Чебоксарский район, Чиршкасинское сельское поселение, д. Вурманкас-Туруново	не устанавливаются
181.	Врачебная амбулатория	оказание населению медицинской помощи по основным направлениям в амбулаторных условиях	строительство	по заданию на проектирование	Чебоксарский район, Шинерпосинское сельское поселение, д. Новые Тренькасы	не устанавливаются
182.	Фельдшерско-акушерский пункт	оказание доврачебной первичной медико-санитарной помощи населению	строительство	по заданию на проектирование	Чебоксарский район, Шинерпосинское сельское поселение, д. Шинерпоси	не устанавливаются
183.	Врачебная амбулатория	оказание населению медицинской помощи по основным направлениям в амбулаторных условиях	строительство	по заданию на проектирование	Шемуршинский район, Трехбалтаевское сельское поселение, с. Трехбалтаево	не устанавливаются
184.	Фельдшерско-акушерский пункт	оказание доврачебной первичной медико-санитарной помощи населению	строительство	по заданию на проектирование	Шемуршинский район, Бичурга-Баишевское сельское поселение, д. Асаново	не устанавливаются
185.	Фельдшерско-акушерский пункт	оказание доврачебной первичной медико-санитарной помощи населению	строительство	по заданию на проектирование	Шемуршинский район, Бичурга-Баишевское сельское поселение, с. Бичурга-Баишево	не устанавливаются
186.	Фельдшерско-акушерский пункт	оказание доврачебной первичной медико-са-	строительство	по заданию на проектирование	Шемуршинский район, Большебуяновское	не устанавливаются

1	2	3	4	5	6	7
		нитарной помощи населению			сельское поселение, д. Верхнее Буяново	
187.	Фельдшерско-акушерский пункт	оказание доврачебной первичной медико-санитарной помощи населению	строительство	по заданию на проектирование	Шемуршинский район, Малобуяновское сельское поселение, д. Малое Буяново	не устанавливаются
188.	Фельдшерско-акушерский пункт	оказание доврачебной первичной медико-санитарной помощи населению	строительство	по заданию на проектирование	Шемуршинский район, Малобуяновское сельское поселение, с. Трехизб-Шемурша	не устанавливаются
189.	Фельдшерско-акушерский пункт	оказание доврачебной первичной медико-санитарной помощи населению	строительство	по заданию на проектирование	Шемуршинский район, Старочукальское сельское поселение, д. Старые Чукалы	не устанавливаются
190.	Фельдшерско-акушерский пункт	оказание доврачебной первичной медико-санитарной помощи населению	строительство	по заданию на проектирование	Шемуршинский район, Трехбалтаевское сельское поселение, с. Трехбалтаево	не устанавливаются
191.	Врачебная амбулатория	оказание населению медицинской помощи по основным направлениям в амбулаторных условиях	строительство	по заданию на проектирование	Шемуршинский район, Чепкас-Никольское сельское поселение, с. Чепкас-Никольское	не устанавливаются
192.	Фельдшерско-акушерский пункт	оказание доврачебной первичной медико-санитарной помощи населению	строительство	по заданию на проектирование	Шемуршинский район, Чепкас-Никольское сельское поселение, с. Чепкас-Никольское	не устанавливаются
193.	Фельдшерско-акушерский пункт	оказание доврачебной первичной медико-санитарной помощи населению	строительство	по заданию на проектирование	Шемуршинский район, Чукальское сельское поселение, д. Русские Чукалы	не устанавливаются

1	2	3	4	5	6	7
194.	Фельдшерско-акушерский пункт	оказание доврачебной первичной медико-санитарной помощи населению	строительство	по заданию на проектирование	Шемуршинский район, Шемуршинское сельское поселение, д. Андреевка	не устанавливаются
195.	Фельдшерско-акушерский пункт	оказание доврачебной первичной медико-санитарной помощи населению	строительство	по заданию на проектирование	Шумерлинский муниципальный округ, административно-территориальная единица Большеалгашинское сельское поселение, пос. Кабаново	не устанавливаются
196.	Фельдшерско-акушерский пункт	оказание доврачебной первичной медико-санитарной помощи населению	строительство	по заданию на проектирование	Шумерлинский муниципальный округ, административно-территориальная единица Ходарское сельское поселение, д. Яндаши	не устанавливаются
197.	Фельдшерско-акушерский пункт	оказание доврачебной первичной медико-санитарной помощи населению	строительство	по заданию на проектирование	Ядринский район, Большечурашевское сельское поселение, д. Вурманкас-Асламасы	не устанавливаются
198.	Фельдшерско-акушерский пункт	оказание доврачебной первичной медико-санитарной помощи населению	строительство	по заданию на проектирование	Ядринский район, Большешемердянское сельское поселение, д. Верхние Ачаки	не устанавливаются
199.	Фельдшерско-акушерский пункт	оказание доврачебной первичной медико-санитарной помощи населению	строительство	по заданию на проектирование	Ядринский район, Кукшумское сельское поселение, д. Кукшумы	не устанавливаются

1	2	3	4	5	6	7
200.	Фельдшерско-акушерский пункт	оказание доврачебной первичной медико-санитарной помощи населению	строительство	по заданию на проектирование	Ядринский район, Мочарское сельское поселение, с. Чиганары	не устанавливаются
201.	Фельдшерско-акушерский пункт	оказание доврачебной первичной медико-санитарной помощи населению	строительство	по заданию на проектирование	Ядринский район, Старотиньгешское сельское поселение, д. Старые Тиньгеши	не устанавливаются
202.	Отделение общеврачебной (семейной) практики	оказание первичной медико-санитарной помощи и паллиативной медицинской помощи населению	строительство	по заданию на проектирование	Ядринский район, Ювановское сельское поселение, с. Юваново	не устанавливаются
203.	Фельдшерско-акушерский пункт	оказание доврачебной первичной медико-санитарной помощи населению	строительство	по заданию на проектирование	Яльчикский район, Большетаябинское сельское поселение, д. Белая Воложка	не устанавливаются
204.	Врачебная амбулатория	оказание населению медицинской помощи по основным направлениям в амбулаторных условиях	строительство	по заданию на проектирование	Яльчикский район, Большетаябинское сельское поселение, с. Большая Таяба	не устанавливаются
205.	Фельдшерско-акушерский пункт	оказание доврачебной первичной медико-санитарной помощи населению	строительство	по заданию на проектирование	Яльчикский район, Сабанчинское сельское поселение, с. Сабанчино	не устанавливаются
206.	Врачебная амбулатория	оказание населению медицинской помощи по основным направлениям в амбулаторных условиях	строительство	по заданию на проектирование	Яльчикский район, Янтиковское сельское поселение, с. Янтиково	не устанавливаются
207.	Фельдшерско-акушерский пункт	оказание доврачебной первичной медико-са-	строительство	по заданию на проектирование	Яльчикский район, Янтиковское сельское	не устанавливаются

1	2	3	4	5	6	7
		нитарной помощи населению			поселение, с. Байглычево	
208.	Фельдшерско-акушерский пункт	оказание доврачебной первичной медико-санитарной помощи населению	строительство	по заданию на проектирование	Янтиковский район, Алдиаровское сельское поселение, д. Беляево	не устанавливаются
209.	Фельдшерско-акушерский пункт	оказание доврачебной первичной медико-санитарной помощи населению	строительство	по заданию на проектирование	Янтиковский район, Индырчское сельское поселение, д. Уразлино	не устанавливаются
210.	Врачебная амбулатория	оказание населению медицинской помощи по основным направлениям в амбулаторных условиях	строительство	по заданию на проектирование	Янтиковский район, Турмышское сельское поселение, с. Турмышы	не устанавливаются
211.	Фельдшерско-акушерский пункт	оказание доврачебной первичной медико-санитарной помощи населению	строительство	по заданию на проектирование	Янтиковский район, Тюмеревское сельское поселение, с. Кармалы	не устанавливаются
212.	Фельдшерско-акушерский пункт	оказание доврачебной первичной медико-санитарной помощи населению	строительство	по заданию на проектирование	Янтиковский район, Шимкусское сельское поселение, д. Низарово	не устанавливаются
213.	Врачебная амбулатория	оказание населению медицинской помощи по основным направлениям в амбулаторных условиях	строительство	по заданию на проектирование	Янтиковский район, Шимкусское сельское поселение, с. Шимкусы	не устанавливаются
214.	Фельдшерско-акушерский пункт	оказание доврачебной первичной медико-санитарной помощи населению	строительство	по заданию на проектирование	Янтиковский район, Янтиковское сельское поселение, д. Иваново	не устанавливаются

**5. Сведения об объектах, планируемых к размещению на территории Чувашской Республики,
в области промышленности и агропромышленного комплекса**

5.1. Объекты в области промышленности

Объекты, планируемые к размещению в первую очередь

№ пп	Наименование объекта	Назначение объекта	Наименование мероприятия	Краткая характеристика объекта	Местоположение планируемого объекта	Зоны с особыми условиями использования территории
1.	Особая экономическая зона «Алатырь»	обеспечение развития промышленности	создание особой экономической зоны	экономическая зона со льготными налоговыми условиями	Алатырский городской округ, г. Алатырь	не устанавливаются
2.	Особая экономическая зона «Новочебоксарск»	обеспечение развития промышленности	создание особой экономической зоны	экономическая зона со льготными налоговыми условиями	Новочебоксарский городской округ, г. Новочебоксарск, Чебоксарский район	не устанавливаются
3.	Индустриальный (промышленный) парк на территории г. Новочебоксарск Чувашской Республики	обеспечение развития промышленности	создание индустриального (промышленного) парка	инфраструктура; льготный порядок предоставления земельных участков; управляющая компания	Новочебоксарский городской округ, г. Новочебоксарск	санитарно-защитная зона

5.2. Сведения об объектах, планируемых к размещению на территории Чувашской Республики, в области агропромышленного комплекса

Объекты, планируемые к размещению в первую очередь

№ пп	Наименование объекта	Назначение объекта	Наименование мероприятия	Краткая характеристика объекта	Местоположение планируемого объекта	Зоны с особыми условиями использования территории
1.	Индустриальный парк на территории Батыревского района Чувашской Республики	обеспечение развития агропромышленного комплекса	строительство индустриального парка	занимаемая площадь 20 га	Батыревский район, Долгоостровское сельское поселение, д. Долгий Остров	санитарно-защитная зона
2.	Индустриальный парк на территории Цивильского района Чувашской Республики	обеспечение развития агропромышленного комплекса	строительство индустриального парка	занимаемая площадь 52 га	Цивильский район, Рындинское сельское поселение	санитарно-защитная зона

6. Сведения об объектах, планируемых к размещению на территории Чувашской Республики, в области развития особо охраняемых природных территорий

Объекты, планируемые к размещению на территории Чувашской Республики, в области развития особо охраняемых природных территорий отсутствуют.

**7. Сведения об объектах туристско-рекреационного комплекса,
планируемых к размещению на территории Чувашской Республики**

Объекты, планируемые к размещению, реконструкции в первую очередь

№ пп	Наименование объекта	Назначение объекта	Наименование мероприятия	Краткая характеристика объекта	Местоположение планируемого объекта	Зоны с особыми условиями использования территории
1.	Коллективные средства размещения для детского лагеря в составе этноэкологического комплекса «Ясна» (в составе туристско-рекреационного кластера «Этническая Чувашия»)	оказание туристических услуг, организация отдыха детей	строительство коллективных средств размещения под детский лагерь	по заданию на проектирование	Чебоксарский район, Кшаушское сельское поселение, д. Курмыши, этноэкологический комплекс «Ясна»	не устанавливаются
2.	Зоопарк (в составе комплексного инвестиционного проекта «Туристский кластер «Чувашия – сердце Волги»)	оказание рекреационных услуг, ведение культурно-просветительской деятельности	строительство зоопарка	по заданию на проектирование	Чебоксарский городской округ, г. Чебоксары	санитарно-защитная зона
3.	Объект обслуживания в туристско-рекреационной деятельности с размещением экспозиций музея города Чебоксары (в составе комплексного инвестиционного проекта «Туристский кластер «Чувашия – сердце Волги»)	оказание туристических услуг	реконструкция объекта культурного наследия регионального (республиканского) значения «Каменный двухэтажный дом, 1890 г.» для использования в новом качестве	по заданию на проектирование	Чебоксарский городской округ, г. Чебоксары	не устанавливаются

8. Предупреждение чрезвычайных ситуаций межмуниципального и регионального характера, стихийных бедствий, эпидемий и ликвидация их последствий

8.1. Мероприятия по повышению пожарной безопасности

На проектный период требуется укомплектование существующих пожарных частей новой пожарной техникой взамен списываемой и устаревшей.

Организация пожарных частей в населенных пунктах, в которых существует высокий риск перехода лесных пожаров на жилые постройки:

Ядринский район, Советское сельское поселение, с. Советское;

Чебоксарский район, Ишакское сельское поселение, с. Ишаки;

Вурнарский район, Большеяушское сельское поселение, д. Синьял-Яуши;

Козловский район, Байгуловское сельское поселение, с. Байгулово;

Шумерлинский муниципальный округ, административно-территориальная единица Большеалгашинское сельское поселение, с. Большие Алгаши;

Порецкий район, Сиявское сельское поселение, с. Сиява;

Алатырский район, Староайбесинское сельское поселение, с. Старые Айбеси, Сойгинское сельское поселение, с. Сойгино;

Батыревский район, Первомайское сельское поселение, д. Сидели.

Более конкретно мероприятия по развитию и размещению подразделений пожарной охраны, выбору их типа, комплектованию оборудованием и личным составом рассматриваются на последующих этапах проектирования (генеральные планы муниципальных образований) с учетом особенностей каждого муниципального образования.

8.2. Мероприятия по совершенствованию систем оповещения и связи

Ввод дополнительных сирен в крупных населенных пунктах, подверженных риску подтопления:

Алатырский городской округ;

Батыревский район, Батыревское сельское поселение, с. Батырево;

Батыревский район, Туруновское сельское поселение, с. Туруново;

Вурнарский район, Калининское сельское поселение, с. Калинино;

Алатырский район, Алтышевское сельское поселение, пос. Новиковка;

Канашский район, Шихазанское сельское поселение, с. Шихазаны;

Комсомольский район, Комсомольское сельское поселение, с. Комсомольское, Александровское сельское поселение, д. Александровка;

Порецкий район, Порецкое сельское поселение, с. Порецкое, Кудеихинское сельское поселение, с. Кожевенное;

Красночетайский район, Пандиковское сельское поселение, с. Мижеркасы;

Янтиковский район, Янтиковское сельское поселение, с. Янтиково.

Более конкретно мероприятия по совершенствованию систем оповещения и связи рассматриваются индивидуально для каждого населенного пункта и разрабатываются на последующих этапах проектирования (проект планировки территории).

9. Сведения об иных объектах, планируемых к размещению на территории Чувашской Республики

9.1. Объекты хозяйственно-питьевого водоснабжения

Объекты, планируемые к размещению в первую очередь

№ пп	Наименование объекта	Назначение объекта	Наименование мероприятия	Краткая характеристика объекта	Местоположение планируемого объекта	Зоны с особыми условиями использования территории
1	2	3	4	5	6	7
1.	Артезианская скважина	организация централизованного водоснабжения	строительство водопроводных сетей и водопроводного узла для обеспечения территории, примыкающей к северной стороне жилой застройки по ул. Придорожная г. Мариинский Посад	по заданию на проектирование	Мариинско-Посадский район, Мариинско-Посадское городское поселение, г. Мариинский Посад (ул. Придорожная)	зона санитарной охраны источников питьевого и хозяйственно-бытового водоснабжения
2.	Водопроводные очистные сооружения	обеспечение качества питьевой воды	строительство локальной станции водоподготовки на одиночной скважине с водопроводными сетями в Аликовском сельском поселении Аликовского района	по заданию на проектирование	Аликовский район, Аликовское сельское поселение, с. Аликово	зона санитарной охраны источников питьевого и хозяйственно-бытового водоснабжения
3.	Водопроводные очистные сооружения	обеспечение качества питьевой воды	установка станции обезжелезивания воды и модернизация объектов водоснабжения в пос. Киря Алатырского района	по заданию на проектирование	Алатырский район, Кирское сельское поселение, пос. Киря	зона санитарной охраны источников питьевого и хозяйственно-бытового водоснабжения
4.	Водопроводные очистные сооружения	обеспечение качества питьевой воды	установка станции водоподготовки из Бахтиаровского источника и расши-	по заданию на проектирование	Канашский городской округ, г. Канаш (Бахтиаровский источник)	зона санитарной охраны источников питьевого и хозяйст-

1	2	3	4	5	6	7
			рение системы водоснабжения г. Канаш Чувашской Республики			венно-бытового водоснабжения
5.	Водопроводные очистные сооружения	обеспечение качества питьевой воды	строительство локальной станции водоподготовки на одиночной скважине с водопроводными сетями в Комсомольском сельском поселении Комсомольского района	по заданию на проектирование	Комсомольский район, Комсомольское сельское поселение, с. Комсомольское	зона санитарной охраны источников питьевого и хозяйственно-бытового водоснабжения
6.	Водопроводные очистные сооружения	обеспечение качества питьевой воды	строительство водопроводных сетей и водопроводного узла для обеспечения территории, примыкающей к северной стороне жилой застройки по ул. Придорожная г. Мариинский Посад	по заданию на проектирование	Мариинско-Посадский район, Мариинско-Посадское городское поселение, г. Мариинский Посад (ул. Придорожная)	зона санитарной охраны источников питьевого и хозяйственно-бытового водоснабжения
7.	Водопроводные очистные сооружения	обеспечение качества питьевой воды	строительство локальной станции водоподготовки на одиночной скважине с модернизацией водопроводных сетей в г. Цивильск	по заданию на проектирование	Цивильский район, Цивильское городское поселение, г. Цивильск	зона санитарной охраны источников питьевого и хозяйственно-бытового водоснабжения
8.	Водопроводные очистные сооружения (реконструкция)	повышение качества питьевой воды	реконструкция и развитие объектов водоснабжения г. Новочебоксарск (с модернизацией оборудования)	по заданию на проектирование	Новочебоксарский городской округ, г. Новочебоксарск	зона санитарной охраны источников питьевого и хозяйственно-бытового водоснабжения

9.2. Сети водоснабжения

Объекты, планируемые к размещению в первую очередь

№ пп	Наименование объекта	Назначение объекта	Наименование мероприятия	Краткая характеристика объекта	Местоположение планируемого объекта	Зоны с особыми условиями использования территории
1	2	3	4	5	6	7
1.	Водовод	повышение доступности для населения услуг централизованных систем водоснабжения	строительство группового водовода Шемуршинского, Батыревского, Комсомольского районов (I пусковой комплекс)	II–XI пусковые комплексы	Шемуршинский, Батыревский, Комсомольский район (групповой водовод)	зона санитарной охраны источников питьевого и хозяйственно-бытового водоснабжения
2.	Водовод	повышение надежности работы системы водоснабжения	реконструкция водовода и водопроводных сетей пгт Урмары Чувашской Республики	по заданию на проектирование	Урмарский район, Урмарское городское поселение, пгт Урмары	зона санитарной охраны источников питьевого и хозяйственно-бытового водоснабжения
3.	Водопровод	повышение доступности для населения услуг централизованных систем водоснабжения	установка станции водоподготовки из Бахтиаровского источника и расширение системы водоснабжения г. Канаш	по заданию на проектирование	Канашский городской округ, г. Канаш	не устанавливаются
4.	Водопровод	повышение доступности для населения услуг централизованных систем водоснабжения	строительство локальной станции водоподготовки на одиночной скважине с водопроводными сетями в Комсомольском сельском поселении Комсомольского района	по заданию на проектирование	Комсомольский район, Комсомольское сельское поселение, с. Комсомольское	не устанавливаются
5.	Водопровод	организация централизованного водоснабжения	строительство водопроводных сетей и водопроводного узла для обеспечения территории, примыкающей	по заданию на проектирование	Мариинско-Посадский район, Мариинско-Посадское городское поселение,	не устанавливаются

1	2	3	4	5	6	7
			к северной стороне жилой застройки по ул. Придорожная г. Мариинский Посад		г. Мариинский Посад (ул. Придорожная)	
6.	Водопровод	повышение доступности для населения услуг централизованных систем водоснабжения	развитие систем водоснабжения в г. Новочебоксарск Чувашской Республики	по заданию на проектирование	Новочебоксарский городской округ, г. Новочебоксарск	не устанавливаются
7.	Водопровод	повышение доступности для населения услуг централизованных систем водоснабжения	II этап строительства водопровода в с. Порецкое Порецкого района	по заданию на проектирование	Порецкий район, Порецкое сельское поселение, с. Порецкое	не устанавливаются
8.	Водопровод	повышение надежности работы системы водоснабжения	реконструкция сетей водоснабжения в с. Красные Четаи Красночетайского района Чувашской Республики	по заданию на проектирование	Красночетайский район, Красночетайское сельское поселение, с. Красные Четаи	не устанавливаются
9.	Водопровод	повышение надежности работы системы водоснабжения	реконструкция существующей сети водоснабжения нижней части г. Мариинский Посад по улицам Красная, Ленинская, Калининская, Николаева, Бондарева, Малинина, Московская, Волжская, Казанская, Ленинская общей протяженностью 2800 метров	2800 м	Мариинско-Посадский район, Мариинско-Посадское городское поселение, г. Мариинский Посад (ул. Красная, Ленинская, Калининская, Николаева, Бондарева, Малинина, Московская, Волжская, Казанская, Ленинская)	не устанавливаются

9.3. Объекты хозяйственно-бытового водоотведения

Объекты, планируемые к размещению в первую очередь

№ пп	Наименование объекта	Назначение объекта	Наименование мероприятия	Краткая характеристика объекта	Местоположение планируемого объекта	Зоны с особыми условиями использования территории
1	2	3	4	5	6	7
1.	Очистные сооружения (КОС)	сокращение отведения в р. Волгу загрязненных сточных вод	строительство коллектора хозяйственно-бытовой канализации с очистными сооружениями хозяйственно-бытовых и производственных стоков производительностью 1800 м ³ /сут в пгт Вурнары	1800 куб. м/сут	Вурнарский район, Вурнарское городское поселение, пгт Вурнары	санитарно-защитная зона
2.	Очистные сооружения (КОС)	сокращение отведения в р. Волга загрязненных сточных вод	реконструкция очистных сооружений АУ «ФОЦ «Белые камни» Минспорта Чувашии	по заданию на проектирование	Мариинско-Посадский район, Большешигаевское сельское поселение, с. Сотниково	санитарно-защитная зона
3.	Очистные сооружения (КОС)	сокращение загрязнения окружающей среды	строительство очистных сооружений хозяйственно-бытовых стоков Мариинско-Посадского городского поселения производительностью 50 куб. м/сут	50 куб. м/сут	Мариинско-Посадский район, Мариинско-Посадское городское поселение	санитарно-защитная зона
4.	Очистные сооружения (КОС)	сокращение загрязнения окружающей среды	строительство очистных сооружений хозяйственно-бытовых стоков Мариинско-Посадского городского поселения производительностью 750 куб. м/сут	750 куб. м/сут	Мариинско-Посадский район, Мариинско-Посадское городское поселение	санитарно-защитная зона

1	2	3	4	5	6	7
5.	Очистные сооружения (КОС)	сокращение отведения в реку Волгу загрязненных сточных вод	строительство биологических очистных сооружений в г. Мариинский Посад	по заданию на проектирование	Мариинско-Посадский район, Мариинско-Посадское городское поселение, г. Мариинский Посад	санитарно-защитная зона
6.	Очистные сооружения (КОС)	сокращение загрязнения окружающей среды	строительство сетей водоотведения и очистных сооружений для обеспечения территории, примыкающей к северной стороне жилой застройки по ул. Придорожная г. Мариинский Посад	по заданию на проектирование	Мариинско-Посадский район, Мариинско-Посадское городское поселение, г. Мариинский Посад (ул. Придорожная)	санитарно-защитная зона
7.	Очистные сооружения (КОС)	повышение эффективности и надежности функционирования систем водоотведения и очистки сточных вод	очистные сооружения производительностью 120 куб. м/сут д. Вторые Вурманкасы Цивильского района	120 куб. м/сут	Цивильский район, Второвурманкасинское сельское поселение, д. Вторые Вурманкасы	санитарно-защитная зона
8.	Очистные сооружения (КОС)	сокращение загрязнения окружающей среды	II очередь строительства очистных сооружений биологической очистки сточных вод г. Цивильск производительностью 4200 куб. м/сут	4200 куб. м/сут	Цивильский район, Цивильское городское поселение, г. Цивильск	санитарно-защитная зона
9.	Очистные сооружения (КОС)	сокращение загрязнения окружающей среды	строительство биологических очистных сооружений в г. Ядрин Чувашской Республики на 2400 куб. м/сут	2400 куб. м/сут	Ядринский район, Ядринское городское поселение, г. Ядрин	санитарно-защитная зона

1	2	3	4	5	6	7
10.	Очистные сооружения (КОС)	сокращение загрязнения окружающей среды	строительство станции биологической очистки сточных вод производительностью 500 куб. м/сут в с. Янтиково Янтиковского района Чувашской Республики	500 куб. м/сут	Янтиковский район, Янтиковское сельское поселение, с. Янтиково	санитарно-защитная зона
11.	Очистные сооружения (КОС)	повышение эффективности и надежности функционирования систем водоотведения и очистки сточных вод	реконструкция очистных сооружений площадью 18547 кв. м, находящихся по адресу: Чувашская Республика, Красночетайский район, д. Черепаново, ул. Заводская, д. 53а	по заданию на проектирование	Красночетайский район, Красночетайское сельское поселение, д. Черепаново	санитарно-защитная зона
12.	Очистные сооружения (КОС)	развитие систем очистки, водоотведения и утилизации осадка сточных вод городов Чебоксары и Новочебоксарск	реконструкция объектов биологических очистных сооружений производительностью 110 тыс. куб. м /сутки (II очередь)	по заданию на проектирование	Новочебоксарский городской округ, г. Новочебоксарск	санитарно-защитная зона
13.	Иные объекты утилизации, обезвреживания, размещения отходов	развитие систем очистки, водоотведения и утилизации осадка сточных вод городов Чебоксары и Новочебоксарск	строительство шламонакопителей государственного унитарного предприятия Чувашской Республики «Биологические очистные сооружения» Министерства строительства, архитектуры и жилищно-коммунального хозяйства Чувашской Республики	по заданию на проектирование	Новочебоксарский городской округ, г. Новочебоксарск	санитарно-защитная зона

9.4. Сети водоотведения

Объекты, планируемые к размещению в первую очередь

№ пп	Наименование объекта	Назначение объекта	Наименование мероприятия	Краткая характеристика объекта	Местоположение планируемого объекта	Зоны с особыми условиями использования территории
1	2	3	4	5	6	7
1.	Выпуски и ливнеотводы	развитие систем очистки, водоотведения и утилизации осадка сточных вод городов Чебоксары и Новочебоксарск	строительство объекта «Выпускной коллектор в р. Волга» (г. Новочебоксарск)	по заданию на проектирование	Новочебоксарский городской округ, г. Новочебоксарск	санитарно-защитная зона
2.	Канализация напорная	сокращение отведения в реку Волгу загрязненных сточных вод	строительство коллектора хозяйственно-бытовой канализации с очистными сооружениями хозяйственно-бытовых и производственных стоков производительностью 1800 куб. м/сут в пгт Вурнары	по заданию на проектирование	Вурнарский район, Вурнарское городское поселение, пгт Вурнары	санитарно-защитная зона
3.	Канализация напорная	транспортировка сточных вод	строительство сетей водоотведения и очистных сооружений для обеспечения территории, примыкающей к северной стороне жилой застройки по ул. Придорожная г. Мариинский Посад	по заданию на проектирование	Мариинско-Посадский район, Мариинско-Посадское городское поселение, г. Мариинский Посад (ул. Придорожная)	санитарно-защитная зона

1	2	3	4	5	6	7
4.	Канализация самотечная	транспортировка сточных вод	строительство сетей водоотведения и очистных сооружений для обеспечения территории, примыкающей к северной стороне жилой застройки по ул. Придорожная г. Мариинский Посад	по заданию на проектирование	Мариинско-Посадский район, Мариинско-Посадское городское поселение, г. Мариинский Посад (ул. Придорожная)	санитарно-защитная зона
5.	Канализация самотечная	повышение эффективности и надежности функционирования систем водоотведения и очистки сточных вод	строительство сети водоотведения в микрорайоне «Липовский» г. Новочебоксарска	по заданию на проектирование	Новочебоксарский городской округ, г. Новочебоксарск (микрорайон «Липовский»)	санитарно-защитная зона
6.	Канализация самотечная	повышение эффективности и надежности функционирования систем водоотведения и очистки сточных вод	строительство наружных сетей канализации жилого микрорайона с малоэтажными и коттеджного типа домами ул. Благовещенская в д. Шумерля Шумерлинского муниципального округа	по заданию на проектирование	Шумерлинский муниципальный округ, административно-территориальная единица Шумерлинское сельское поселение, д. Шумерля (ул. Благовещенская)	санитарно-защитная зона

9.5. Объекты обработки, утилизации, обезвреживания, размещения твердых коммунальных отходов
Объекты, планируемые к размещению, реконструкции, ликвидации в первую очередь

№ пп	Наименование объекта	Назначение объекта	Наименование мероприятия	Краткая характеристика объекта	Местоположение планируемого объекта	Зоны с особыми условиями использования территории
1	2	3	4	5	6	7
1.	Экотехнопарк «Тасасывлаш»	сортировка, уплотнение, переработка накопление отходов	строительство	по заданию на проектирование	Новочебоксарский городской округ	санитарно-защитная зона
2.	Мусоросортировочный комплекс	накопление, хранение сортировка отходов	строительство	30000 тонн/год	Моргаушский район, Москасинское сельское поселение	санитарно-защитная зона
3.	Мусороперегрузочная площадка с предварительной сортировкой	накопление, хранение сортировка отходов	строительство	30000 тонн/год	Батыревский район, Батыревское сельское поселение, с. Батырево	санитарно-защитная зона
4.	Мусороперегрузочная площадка с предварительной сортировкой	накопление, хранение сортировка отходов	строительство	30000 тонн/год	Шумерлинский муниципальный округ, административно-территориальная единица Шумерлинское сельское поселение, д. Шумерля	санитарно-защитная зона
5.	Мусороперегрузочная площадка с предварительной сортировкой	накопление, хранение сортировка отходов	строительство	30000 тонн/год	Вурнарский район, Вурнарское городское поселение, пгт Вурнары	санитарно-защитная зона
6.	Реконструкция мусоросортировочной станции	накопление, хранение сортировка отходов	реконструкция	50000 тонн/год	Канашский район, Атнашевское сельское поселение, д. Калиновка	санитарно-защитная зона
7.	Ликвидация объекта размещения отходов	накопление, уплотнение, захоронение отходов	ликвидация, рекультивация	площадь 3,9 га, вместимость 108000 тонн	Батыревский район, Батыревское сельское поселение, с. Батырево	не устанавливаются

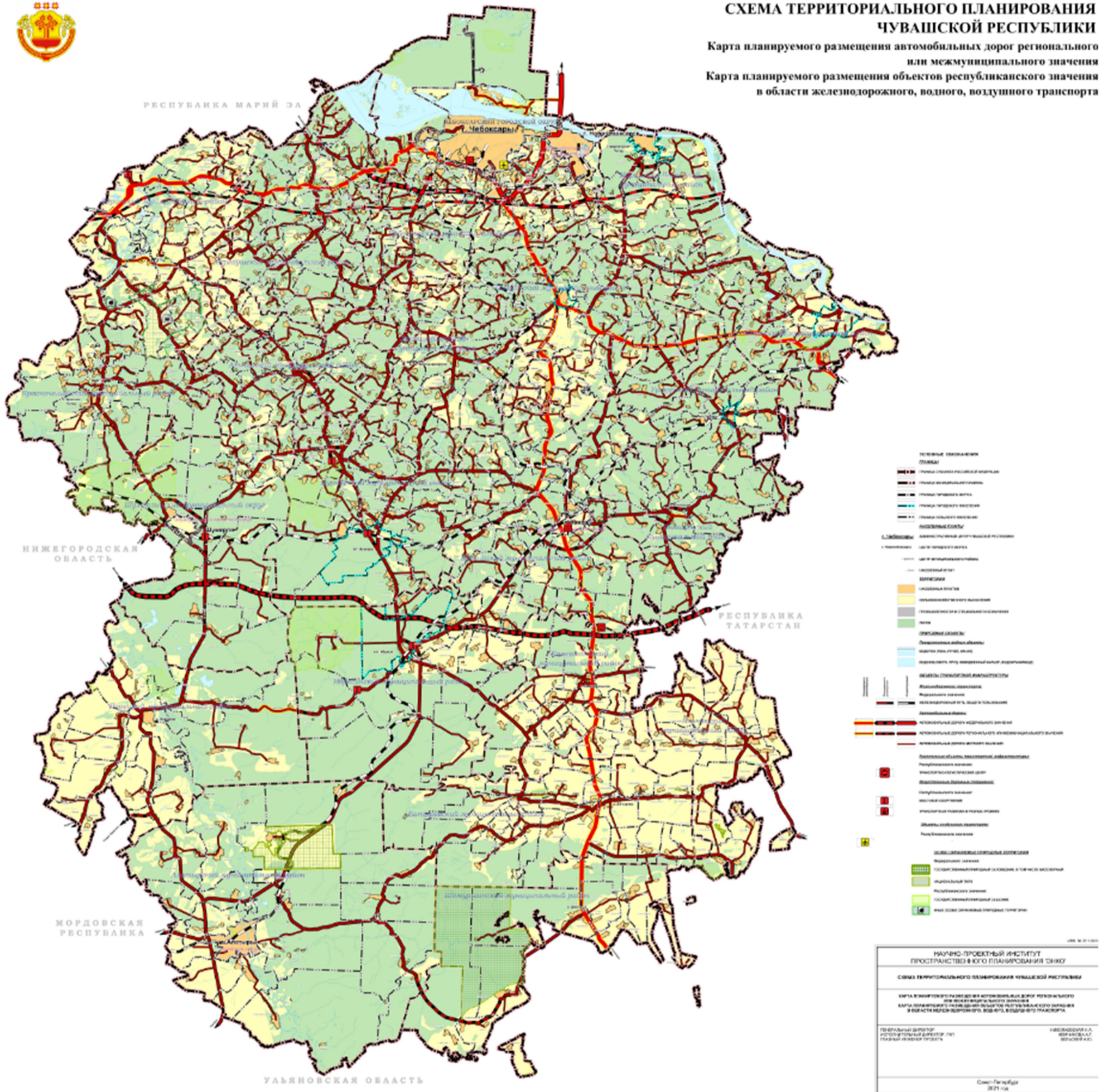
1	2	3	4	5	6	7
8.	Ликвидация объекта размещения отходов	накопление, уплотнение, захоронение отходов	ликвидация, рекультивация	площадь 2,1 га, вместимость 70000 тонн	Вурнарский район, Кольцовское сельское поселение	не устанавливаются
9.	Ликвидация объекта размещения отходов	накопление, уплотнение, захоронение отходов	ликвидация, рекультивация	площадь 4,3 га, вместимость 90000 тонн	Ибресинский район, Ширтанское сельское поселение	не устанавливаются
10.	Ликвидация объекта размещения отходов	накопление, уплотнение, захоронение отходов	ликвидация, рекультивация	площадь 2,2 га, вместимость 80000 тонн	Козловский район, Тюрлеминское сельское поселение	не устанавливаются
11.	Ликвидация объекта размещения отходов	накопление, уплотнение, захоронение отходов	ликвидация, рекультивация	площадь 4,6 га, вместимость 42000 тонн	Красноармейский муниципальный округ, административно-территориальная единица Красноармейское сельское поселение	не устанавливаются
12.	Ликвидация объекта размещения отходов	накопление, уплотнение, захоронение отходов	ликвидация, рекультивация	площадь 13,49 га, вместимость 150800 тонн	Моргаушский район, Москакасинское сельское поселение	не устанавливаются
13.	Ликвидация объекта размещения отходов	накопление, уплотнение, захоронение отходов	ликвидация, рекультивация	площадь 1,4 га, вместимость 40000 тонн	Порецкий район, Порецкое сельское поселение, с. Порецкое	не устанавливаются
14.	Ликвидация объекта размещения отходов	накопление, уплотнение, захоронение отходов	ликвидация, рекультивация	площадь 3,32 га, вместимость 40000 тонн	Урмарский район, Урмарское городское поселение, пгт Урмары	не устанавливаются
15.	Ликвидация объекта размещения отходов	накопление, уплотнение, захоронение отходов	ликвидация, рекультивация	площадь 1,49 га, вместимость 50000 тонн	Цивильский район, Булдеевское сельское поселение, д. Тиньговатово	не устанавливаются
16.	Ликвидация объекта размещения отходов	накопление, уплотнение, захоронение отходов	ликвидация, рекультивация	площадь 6,74 га, вместимость 250000 тонн	Алатырский городской округ, г. Алатырь	не устанавливаются

1	2	3	4	5	6	7
17.	Ликвидация объекта размещения отходов	накопление, уплотнение, захоронение отходов	ликвидация, рекультивация	площадь 1,11 га, вместимость 37000 тонн	Янтиковский район, Янтиковское сельское поселение, с. Русские Норваши	не устанавливаются
18.	Ликвидация объекта размещения отходов	накопление, уплотнение, захоронение отходов	ликвидация, рекультивация	площадь 5,67 га, вместимость 800000 тонн	Шумерлинский городской округ, г. Шумерля	не устанавливаются

**1. Карта планируемого размещения автомобильных дорог
регионального и межмуниципального значения
Карта планируемого размещения объектов республиканского значения
в области железнодорожного, водного, воздушного транспорта**



**СХЕМА ТЕРРИТОРИАЛЬНОГО ПЛАНИРОВАНИЯ
ЧУВАШСКОЙ РЕСПУБЛИКИ**
Карта планируемого размещения автомобильных дорог регионального
или межмуниципального значения
Карта планируемого размещения объектов республиканского значения
в области железнодорожного, водного, воздушного транспорта

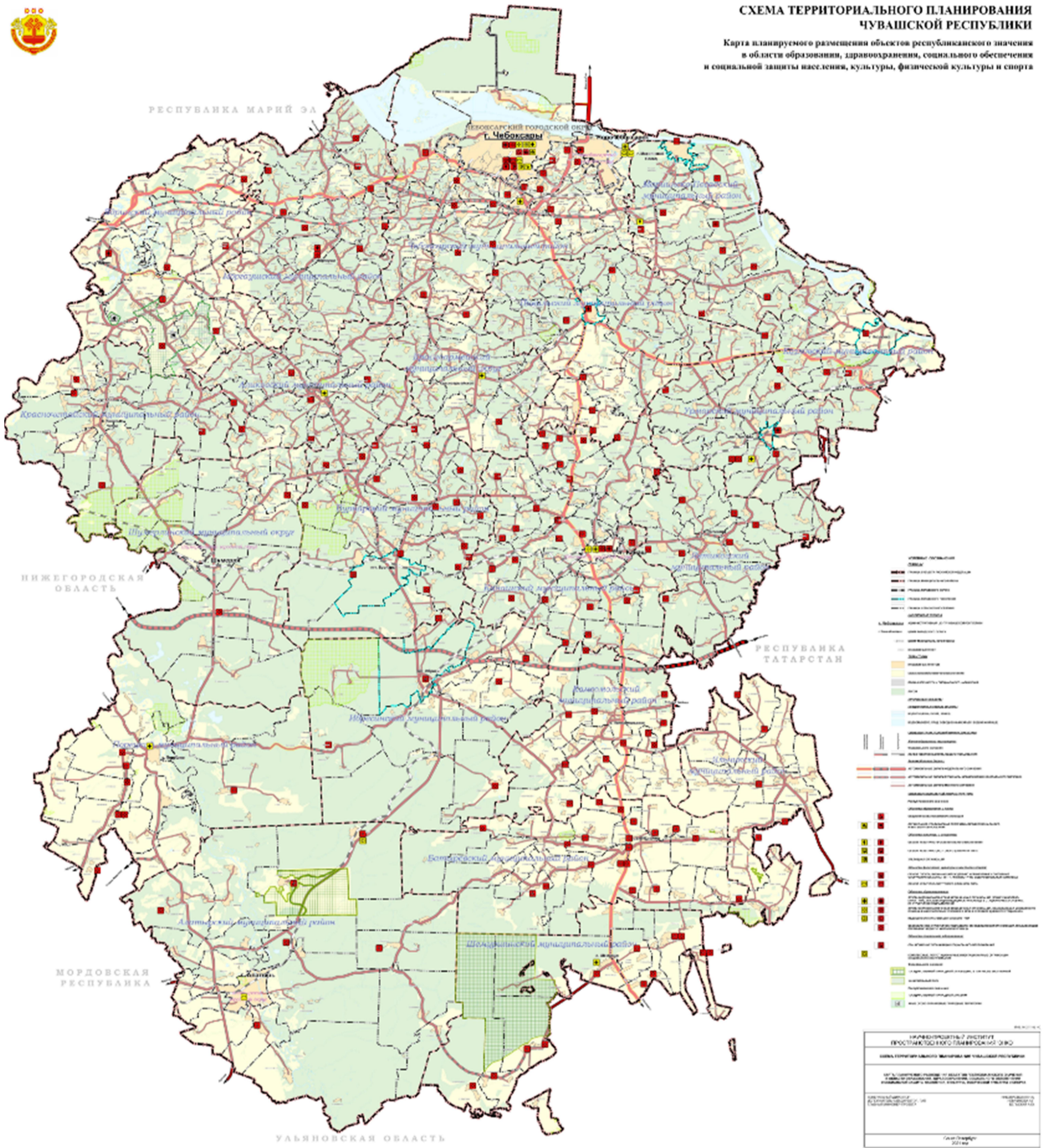


2. Карта планируемого размещения объектов республиканского значения в области образования, здравоохранения, социального обеспечения и социальной защиты населения, культуры, физической культуры и спорта



**СХЕМА ТЕРРИТОРИАЛЬНОГО ПЛАНИРОВАНИЯ
ЧУВАШСКОЙ РЕСПУБЛИКИ**

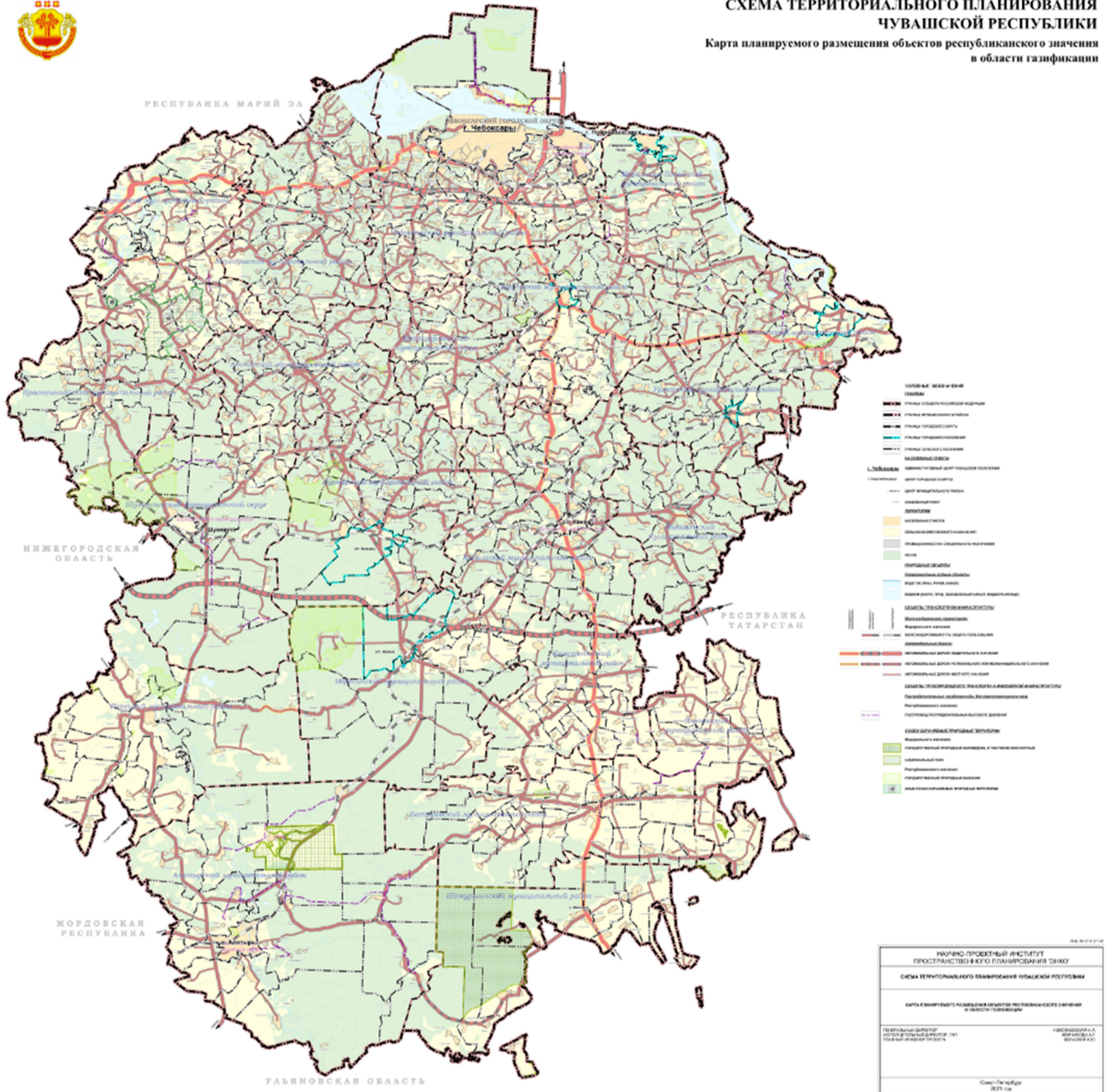
Карта планируемого размещения объектов республиканского значения
в области образования, здравоохранения, социального обеспечения
и социальной защиты населения, культуры, физической культуры и спорта



4. Карта планируемого размещения объектов республиканского значения в области газификации



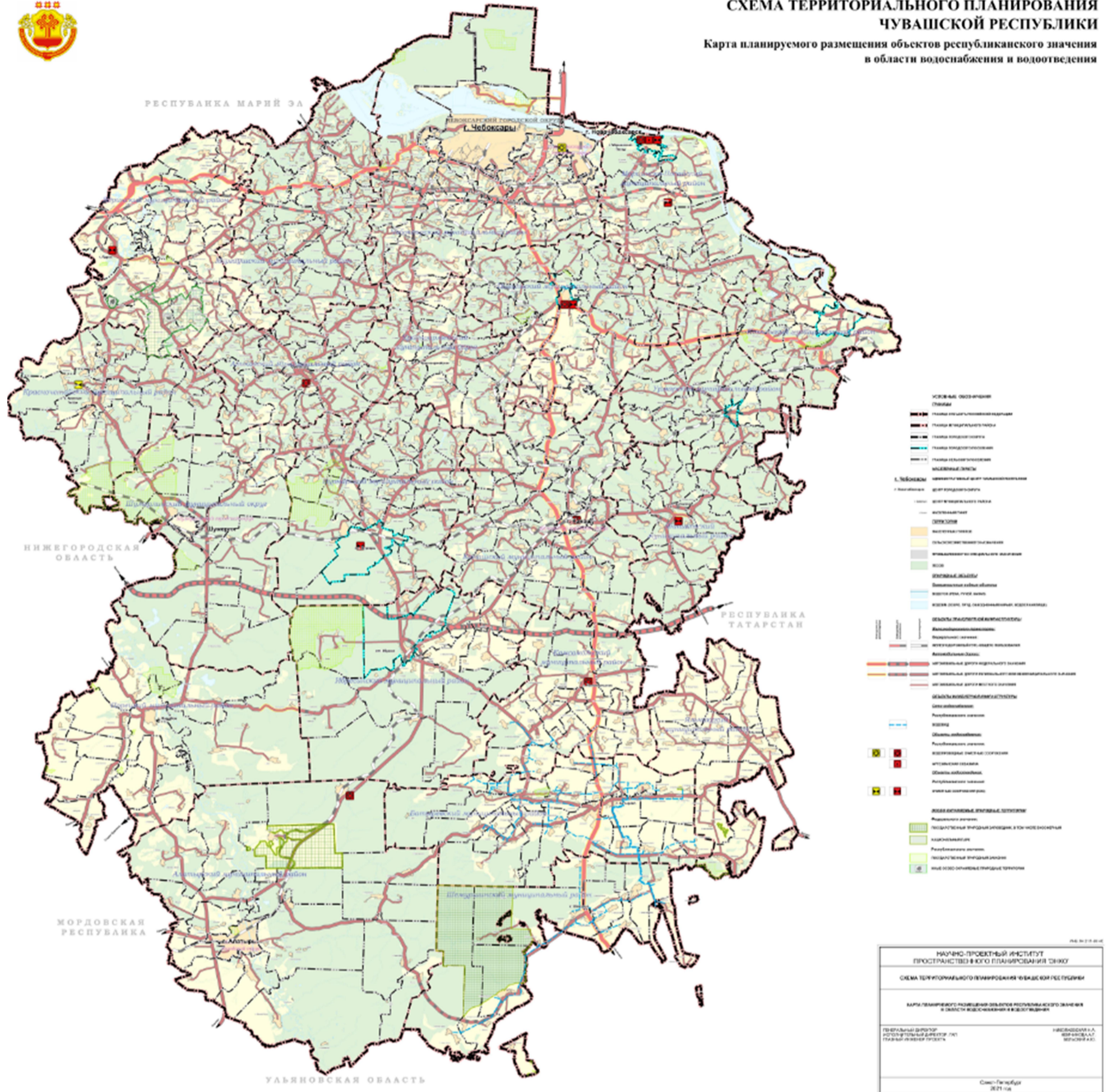
СХЕМА ТЕРРИТОРИАЛЬНОГО ПЛАНИРОВАНИЯ ЧУВАШСКОЙ РЕСПУБЛИКИ Карта планируемого размещения объектов республиканского значения в области газификации



**5. Карта планируемого размещения объектов республиканского значения
в области водоснабжения и водоотведения**



**СХЕМА ТЕРРИТОРИАЛЬНОГО ПЛАНИРОВАНИЯ
ЧУВАШСКОЙ РЕСПУБЛИКИ**
Карта планируемого размещения объектов республиканского значения
в области водоснабжения и водоотведения

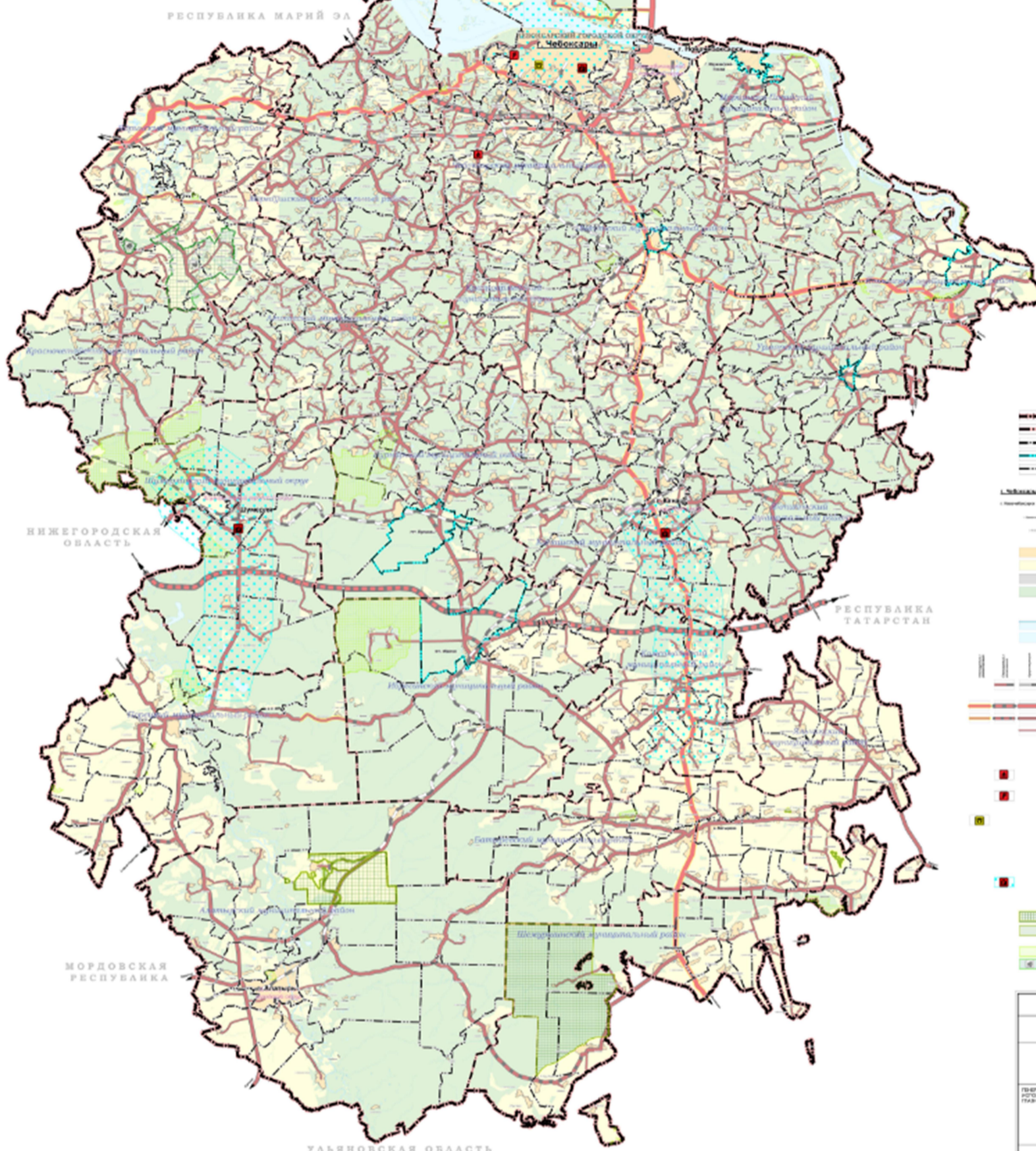


НАУЧНО-ПРОЕКТИРНЫЙ ИНСТИТУТ ПРОСТРАНСТВЕННОГО ПЛАНИРОВАНИЯ СЭИКО	
СХЕМА ТЕРРИТОРИАЛЬНОГО ПЛАНИРОВАНИЯ ЧУВАШСКОЙ РЕСПУБЛИКИ	
КАРТА ПЛАНИРУЕМОГО РАЗМЕЩЕНИЯ ОБЪЕКТОВ РЕСПУБЛИКАНСКОГО ЗНАЧЕНИЯ В ОБЛАСТИ ВОДОСНАБЖЕНИЯ И ВОДООТВЕДЕНИЯ	
ПЕРВАЯ ДИРЕКТОР ИСТОЧНИКОВ ВОДЫ	НАУЧНО-ПРОЕКТИРНЫЙ ИНСТИТУТ ПРОСТРАНСТВЕННОГО ПЛАНИРОВАНИЯ СЭИКО
Сам.-Ген.-Бур. 2021 г.	

**6. Карта планируемого размещения объектов республиканского значения
туристско-рекреационного комплекса**



**СХЕМА ТЕРРИТОРИАЛЬНОГО ПЛАНИРОВАНИЯ
ЧУВАШСКОЙ РЕСПУБЛИКИ**
Карта планируемого размещения объектов республиканского значения
туристско-рекреационного комплекса

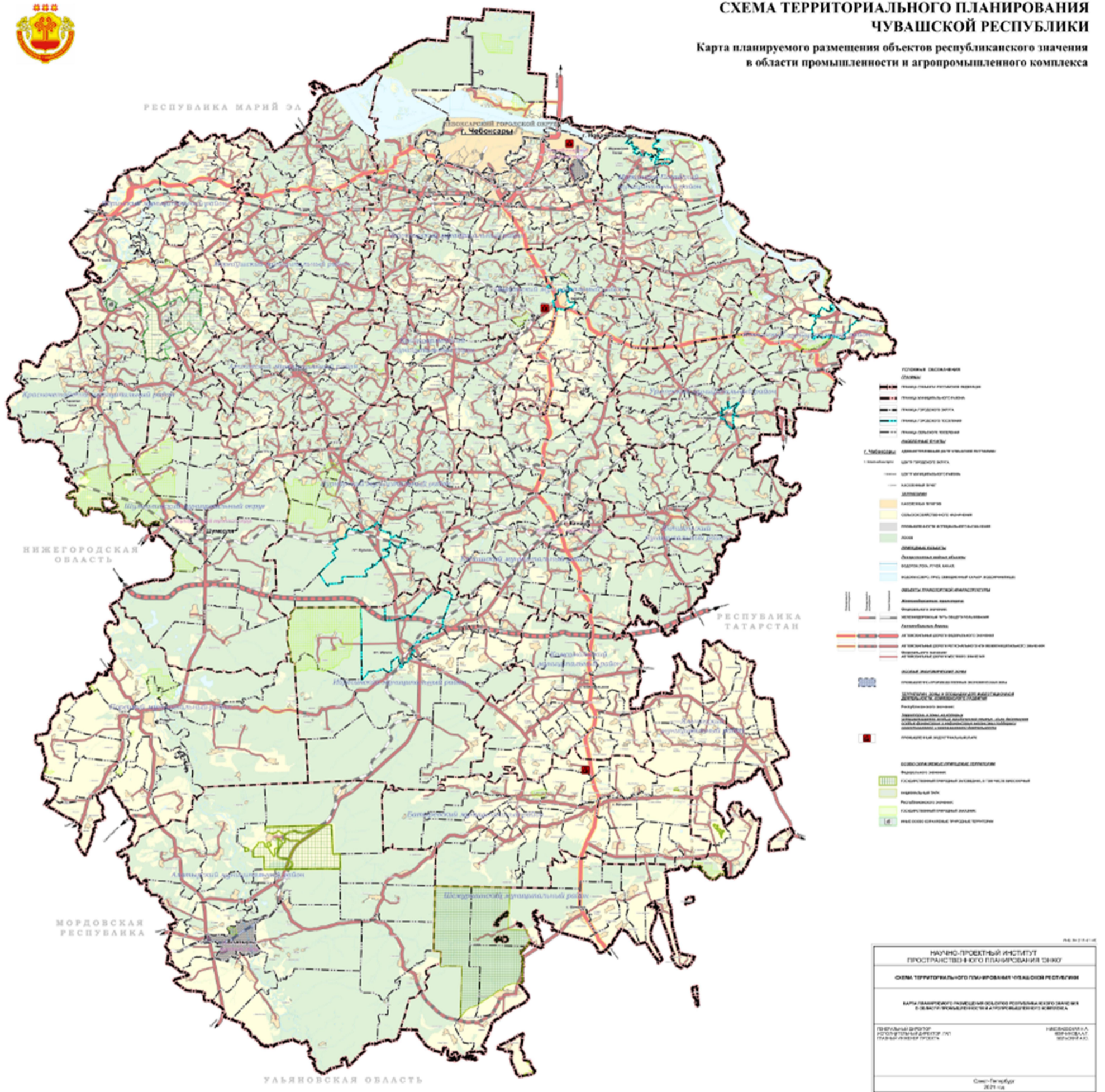


НАУЧНО-ПРОЕКТИРНИЙ ИНСТИТУТ
ПРОСТРАНСТВЕННОГО ПЛАНИРОВАНИЯ ЦЕНТРА
СХЕМА ТЕРРИТОРИАЛЬНОГО ПЛАНИРОВАНИЯ ЧУВАШСКОЙ РЕСПУБЛИКИ
КАРТА ПЛАНИРУЕМОГО РАЗМЕЩЕНИЯ ОБЪЕКТОВ РЕСПУБЛИКАНСКОГО ЗНАЧЕНИЯ
ТУРИСТСКО-РЕКРЕАЦИОННОГО КОМПЛЕКСА
ГЕНЕРАЛЬНЫЙ ДИРЕКТОР
ИЗДАТЕЛЬСКИЙ ДИРЕКТОР ГИП
МАШИНОСТРОИТЕЛЬНЫЙ КОМПЛЕКС
НАЗАРОВСКИЙ А.А.
КОРМАКОВ А.П.
ИЗДАНИЕ 2021 г.
Смол. Пензабур
2021 год

7. Карта планируемого размещения объектов республиканского значения в области промышленности и агропромышленного комплекса



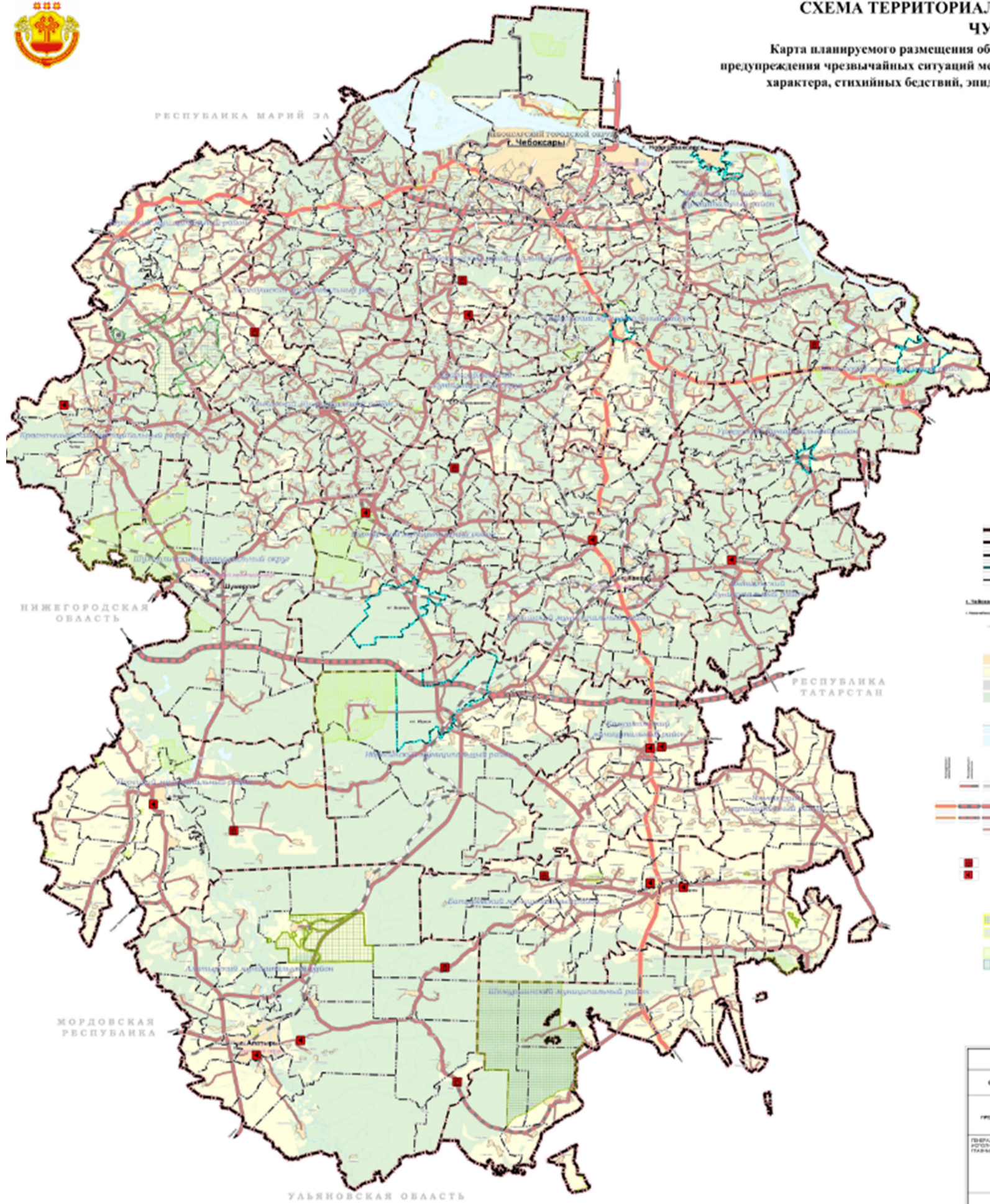
СХЕМА ТЕРРИТОРИАЛЬНОГО ПЛАНИРОВАНИЯ ЧУВАШСКОЙ РЕСПУБЛИКИ Карта планируемого размещения объектов республиканского значения в области промышленности и агропромышленного комплекса



8. Карта планируемого размещения объектов регионального значения для предупреждения чрезвычайных ситуаций межмуниципального и регионального характера, стихийных бедствий, эпидемий и ликвидации их последствий



СХЕМА ТЕРРИТОРИАЛЬНОГО ПЛАНИРОВАНИЯ ЧУВАШСКОЙ РЕСПУБЛИКИ
 Карта планируемого размещения объектов регионального значения для предупреждения чрезвычайных ситуаций межмуниципального и регионального характера, стихийных бедствий, эпидемий и ликвидации их последствий



ИЗД. № 1/14-02

НАУЧНО-ПРОЕКТНЫЙ ИНСТИТУТ ПРОСТРАНСТВЕННОГО ПЛАНИРОВАНИЯ СИБИРЬ	
СХЕМА ТЕРРИТОРИАЛЬНОГО ПЛАНИРОВАНИЯ ЧУВАШСКОЙ РЕСПУБЛИКИ	
КАРТА ПЛАНИРУЕМОГО РАЗМЕЩЕНИЯ ОБЪЕКТОВ РЕГИОНАЛЬНОГО ЗНАЧЕНИЯ ДЛЯ ПРЕДУПРЕЖДЕНИЯ ЧРЕЗВЫЧАЙНЫХ СИТУАЦИЙ МЕЖМУНИЦИПАЛЬНОГО И РЕГИОНАЛЬНОГО ХАРАКТЕРА, СТИХИЙНЫХ БЕДСТВИЙ, ЭПИДЕМИЙ И ЛИКВИДАЦИИ ИХ ПОСЛЕДСТВИЙ	
ГЕНЕРАЛЬНЫЙ ДИРЕКТОР ИСТОРНИКОВ ВЛАДИСЛАВ ВЛАДИСЛАВОВИЧ	НАУЧНЫЙ ДИРЕКТОР ИЗДАНИЯ ИЗДАТЕЛЬСТВО
Симбирь-Генштаб 2014 год	

**9. Карта планируемого размещения объектов республиканского значения
в области объектов, используемых для утилизации, обезвреживания,
захоронения твердых коммунальных отходов**



**СХЕМА ТЕРРИТОРИАЛЬНОГО ПЛАНИРОВАНИЯ
ЧУВАШСКОЙ РЕСПУБЛИКИ**

Карта планируемого размещения объектов республиканского значения в области
объектов, используемых для утилизации, обезвреживания, захоронения твердых
коммунальных отходов

