



ЗАКОН ЧУВАШСКОЙ РЕСПУБЛИКИ

О ВНЕСЕНИИ ИЗМЕНЕНИЙ В ЗАКОН ЧУВАШСКОЙ РЕСПУБЛИКИ "ОБ УСТАНОВЛЕНИИ ГРАНИЦ МУНИЦИПАЛЬНЫХ ОБРАЗОВАНИЙ ЧУВАШСКОЙ РЕСПУБЛИКИ И НАДЕЛЕНИИ ИХ СТАТУСОМ ГОРОДСКОГО, СЕЛЬСКОГО ПОСЕЛЕНИЯ, МУНИЦИПАЛЬНОГО РАЙОНА, МУНИЦИПАЛЬНОГО ОКРУГА И ГОРОДСКОГО ОКРУГА"

*Принят
Государственным Советом
Чувашской Республики
22 сентября 2022 года*

Статья 1

Внести в Закон Чувашской Республики от 24 ноября 2004 года № 37 "Об установлении границ муниципальных образований Чувашской Республики и наделении их статусом городского, сельского поселения, муниципального района, муниципального округа и городского округа" (Ведомости Государственного Совета Чувашской Республики, 2004, № 61; 2007, № 73, 75; 2009, № 82; 2011, № 89, 92 (том I); Собрание законодательства Чувашской Республики, 2015, № 10; 2016, № 4, 6; газета "Республика", 2017, 22 ноября; 2021, 25 февраля, 19 мая, 2 декабря; 2022, 6 апреля) следующие изменения:

1) статью 2⁹ изложить в следующей редакции:

"Статья 2⁹

Наделить статусом муниципального округа Козловский муниципальный округ Чувашской Республики с административным центром в городе Козловке (приложение 52⁹) и установить границы Козловского муниципального округа Чувашской Республики согласно приложениям к настоящему Закону (приложения 52⁹⁻¹, 52⁹⁻²).";

2) статью 2¹⁶ изложить в следующей редакции:

"Статья 2¹⁶

Наделить статусом муниципального округа Цивильский муниципальный округ Чувашской Республики с административным центром в городе Цивильске (приложение 52¹⁶) и установить границы Цивильского муниципального округа Чувашской Республики согласно приложениям к настоящему Закону (приложения 52¹⁶⁻¹, 52¹⁶⁻²).";

3) статью 2²¹ изложить в следующей редакции:

"Статья 2²¹

Наделить статусом муниципального округа Янтиковский муниципальный округ Чувашской Республики с административным центром в селе Янтиково (приложение 52²¹) и установить границы Янтиковского муниципального округа Чувашской Республики согласно приложениям к настоящему Закону (приложения 52²¹⁻¹, 52²¹⁻²).";

4) признать утратившими силу приложения 23, 24, 39, 40, 51, 52;

5) дополнить приложением 52⁹⁻¹ следующего содержания:

*"Приложение 52⁹⁻¹
к Закону Чувашской Республики
"Об установлении границ муниципальных образований Чувашской Республики и наделении их статусом городского, сельского поселения, муниципального района, муниципального округа и городского округа"*

Схематическая карта

Козловского муниципального округа Чувашской Республики



Описание смежеств:

- от т. 1 до т. 580 – земли Республики Татарстан
от т. 580 до т. 924 – земли Урмарского муниципального округа Чувашской Республики
от т. 924 до т. 1034 – земли Цивильского муниципального округа Чувашской Республики
от т. 1034 до т. 1235 – земли Мариинско-Посадского муниципального округа Чувашской Респу-
лики
от т. 1235 до т. 1261 – земли Республики Марий Эл
от т. 1261 до т. 1263 – земли Мариинско-Посадского муниципального округа Чувашской Респу-
лики
от т. 1263 до т. 1487 – земли Республики Марий Эл
от т. 1487 до т. 1 – земли Республики Татарстан";
б) дополнить приложением 52⁹⁻² следующего содержания:

*"Приложение 52⁹⁻²
к Закону Чувашской Республики
"Об установлении границ муниципальных
образований Чувашской Республики и наделении
их статусом городского, сельского поселения,
муниципального района, муниципального округа
и городского округа"*

ТЕКСТОВОЕ ОПИСАНИЕ ГРАНИЦ КОЗЛОВСКОГО МУНИЦИПАЛЬНОГО ОКРУГА ЧУВАШСКОЙ РЕСПУБЛИКИ

Граница территории Козловского муниципального округа Чувашской Республики начинается в точке 1 с географическими координатами N55°49'19", E48°23'40", расположенной от середины устья р. Белая Воложка на расстоянии 8270 м вдоль правого берега р. Волги до северо-восточного угла леса.

Далее граница проходит в южном направлении 1036 м вдоль восточной границы леса, по границе поля, по восточной границе лесного участка до его юго-восточного угла (т. 18, N55°48'46", E48°23'35");

в западно-юго-западном направлении 339 м вдоль границы леса и пахотного поля до его северо-западного угла (т. 19, N55°48'42", E48°23'17");

в юго-юго-восточном направлении 438 м вдоль границы пахотного поля и западной стороны лесозащитной полосы до южной стороны южной лесозащитной полосы (т. 29, N55°48'28", E48°23'22");

в восточно-северо-восточном направлении 353 м вдоль южной стороны защитной лесополосы до лесопосадки (т. 31, N55°48'30", E48°23'42");

в юго-восточном направлении 1386 м по дну ложбины до южного конца лесопосадки (т. 54, N55°47'57", E48°24'27");

в восточном направлении 568 м до границы пахотного поля (т. 57, N55°47'57", E48°25'0");

в юго-восточном направлении 670 м вдоль юго-западной границы пахотного поля до северо-восточного угла леса (т. 66, N55°47'36", E48°25'13");

в общем южном направлении 1655 м вдоль западной границы леса, вдоль лесополосы по дну ложбины до границы леса (т. 98, N55°46'51", E48°24'43");

в общем западно-юго-западном направлении 3223 м вдоль северной границы леса, границы поля и южной границы леса до северной оконечности лесопосадки, высаженной с восточной стороны территории садоводческого товарищества "Ветеран" Республики Татарстан (т. 168, N55°46'34", E48°23'4");

в западно-северо-западном направлении 749 м вдоль северной границы территории садоводческого товарищества "Ветеран" Республики Татарстан до северной оконечности лесопосадки, высаженной с западной стороны территории садоводческого товарищества "Ветеран" Республики Татарстан (т. 175, N55°46'41", E48°22'24");

в юго-западном направлении 732 м по северо-западной стороне лесопосадки, по восточной стороне защитной лесополосы до юго-западного угла территории садоводческого товарищества "Зеленая Роща" Республики Татарстан (т. 181, N55°46'21", E48°22'0");

в западном направлении 316 м, пересекая Горьковскую железную дорогу, до западной стороны защитной лесополосы и восточной границы территории садоводческого товарищества "Чайка" Республики Татарстан (т. 184, N55°46'21", E48°21'42");

в общем северо-западном направлении 1059 м вдоль юго-западной стороны южной защитной лесополосы до северного угла территории садоводческого товарищества "Чайка" Республики Татарстан и юго-западного угла другой части южной защитной лесополосы (т. 192, N55°46'45", E48°21'1");

в общем юго-западном направлении 1529 м вдоль северо-западной границы территории садоводческого товарищества "Чайка" Республики Татарстан, пересекая ложбину, до северной границы следующей территории садоводческого товарищества "Дубок" ПО им. Серго Республики Татарстан (т. 211, N55°46'9", E48°20'15");

в западном направлении 1107 м вдоль северной границы территории садоводческого товарищества "Дубок" ПО им. Серго Республики Татарстан, вдоль границы леса до западной стороны лесозащитной полосы (т. 216, N55°46'14", E48°19'12");

в юго-западном направлении 299 м вдоль границы леса до точки 217 (N55°46'6", E48°19'2");

в северо-западном направлении 110 м, пересекая Горьковскую железную дорогу, до границы леса (т. 219, N55°46'9", E48°18'58");

в северо-восточном направлении 525 м вдоль границы леса до его юго-восточного угла (т. 226, N55°46'22", E48°19'15");

в общем северо-западном направлении 1416 м вдоль границы леса до его северо-восточного угла (т. 231, N55°46'53", E48°18'35");

в западно-юго-западном направлении 1332 м вдоль северной границы леса до начала лесозащитной полосы (т. 238, N55°46'41", E48°17'23");

в северо-западном направлении 365 м, пересекая Горьковскую железную дорогу, до юго-восточной границы леса (т. 243, N55°46'50", E48°17'19");

в северо-восточном направлении 257 м вдоль границы леса до его восточного угла (т. 246, N55°46'57", E48°17'28");

в западно-северо-западном направлении 591 м вдоль леса до его поворота на север (т. 259, N55°46'59", E48°17'3");

в западно-юго-западном направлении 1126 м до точки 262 (N55°46'51", E48°16'0");

в общем южном направлении 2587 м, пересекая Горьковскую железную дорогу, до южной границы леса (т. 272, N55°45'41", E48°16'54");

в западном направлении 1139 м вдоль южной границы леса до северной оконечности лесопосадки (т. 280, N55°45'41", E48°15'50");

в южном направлении 575 м вдоль лесопосадки и по дну ложбины до точки 282 (N55°45'23", E48°15'51");

в общем юго-западном направлении 920 м вдоль лесопосадки по дну ложбины, пересекая восточную защитную лесополосу и Горьковскую железную дорогу, до западной лесозащитной полосы, расположенной восточнее двух прудов (т. 292, N55°45'14", E48°15'1");

в общем южном направлении 740 м вдоль восточной границы пахотного поля по ложбине до р. Секерка (т. 341, N55°44'54", E48°14'57");

в общем северо-западном направлении 338 м по ложбине до точки 354 (N55°44'58", E48°14'42");

в общем западно-юго-западном направлении 498 м до точки 356 (N55°44'55", E48°14'15");

в юго-восточном направлении 1119 м до точки 360 (N55°44'25", E48°14'51");

в южном направлении 70 м до точки 362 (N55°44'23", E48°14'51");

в юго-восточном направлении 350 м до точки 366 (N55°44'13", E48°15'2");

в юго-западном направлении 24 м до точки 367 (N55°44'12", E48°15'1");

в юго-восточном направлении 187 м до точки 371 (N55°44'7", E48°15'6");

в юго-юго-западном направлении 2800 м по границе пахотного поля до русла безымянного ручья, протекающего по дну оврага (т. 392, N55°42'46", E48°13'55");

в общем юго-восточном направлении 2600 м по руслу безымянного ручья до р. Бува (т. 543, N55°42'0", E48°13'60");

в южном направлении 1192 м по границе пахотного поля до середины склона оврага (т. 553, N55°41'22", E48°14'5");

в общем западно-юго-западном направлении 840 м по склону оврага до южной стороны лесопосадки, идущей вдоль северной кромки оврага (т. 556, N55°41'14", E48°13'19");

в западном направлении 4839 м по южному краю лесопосадки, по грунтовой дороге, идущей вдоль границы пахотного поля, по южной стороне лесопосадки, пересекая овраг, вдоль лесопосадки, пересекая грунтовую дорогу, до западного конца этой лесопосадки, являющейся точкой смежества с землями Республики Татарстан и Урмарского муниципального округа Чувашской Республики (т. 580, N55°41'35", E48°8'45").

Далее граница проходит в северном направлении 1695 м по западной границе пахотного поля, пересекая овраг, до северо-западного угла пахотного поля (т. 587, N55°42'29", E48°8'43");

в восточно-северо-восточном направлении 175 м через овраг до юго-западного угла пахотного поля (т. 588, N55°42'30", E48°8'52");

в общем северном направлении 2838 м по западной границе пахотного поля, пересекая овраг, по восточной границе пахотного поля до северо-восточного угла пахотного поля (т. 597, N55°44'2", E48°8'42");

в юго-юго-западном направлении 1552 м по границе пахотного поля до оврага (т. 605, N55°44'17", E48°7'17");

в общем западно-северо-западном направлении 710 м по западной кромке оврага и по восточной границе лесопосадки до северо-восточного угла лесного насаждения (т. 608, N55°44'33", E48°6'55");

в западно-юго-западном направлении 557 м до точки 612 (N55°44'31", E48°6'24");

в юго-западном направлении 1023 м до точки 624 (N55°44'2", E48°5'56");

в общем западном направлении 1627 м, пересекая первый овраг, до второго оврага (т. 631, N55°44'8", E48°4'23");

в северо-западном направлении 479 м по оврагу до точки 632 (N55°44'21", E48°4'7");

в западно-юго-западном направлении 1031 м по границе поля и лесонасаждения до оврага, являющегося южным углом лесонасаждения (т. 636, N55°44'12", E48°3'10");

в северо-западном направлении 1836 м по границе пахотного поля, пересекая Горьковскую железную дорогу, вновь по границе пахотного поля до южной границы лесного квартала 47 Сотниковского участкового лесничества Мариинско-Посадского лесничества (т. 644, N55°44'57", E48°2'1");

в юго-западном направлении 178 м по южной границе лесного квартала 47 Сотниковского участкового лесничества Мариинско-Посадского лесничества до его юго-западного угла (т. 650, N55°44'55", E48°1'53");

в общем северо-западном направлении 624 м по западной границе лесного квартала 47 Сотниковского участкового лесничества Мариинско-Посадского лесничества до его западного угла (т. 662, N55°45'11", E48°1'38");

в общем северо-западном направлении 5355 м по грунтовой дороге до лесопосадки, по юго-западной стороне этой лесопосадки, по границам пахотных полей до юго-восточного угла пахотного поля (т. 675, N55°47'9", E47°57'56");

в северо-северо-западном направлении 1385 м по границе пахотного поля до точки 680 (N55°47'50", E47°57'24");

в общем северо-северо-восточном направлении 840 м по границе пахотного поля до русла р. Средний Аниш (т. 683, N55°48'12", E47°57'39");

в общем северо-северо-восточном направлении 896 м вдоль русла р. Средний Аниш, пересекая автомобильную дорогу М-7 "Волга" Москва –

Владимир – Нижний Новгород – Казань – Уфа, до точки 710 (N55°48'34", E47°57'56");

в западном направлении 277 м вдоль лесопосадки, высаженной по границе пахотного поля, до угла пахотного поля (т. 714, N55°48'34", E47°57'40");

в юго-юго-западном направлении 234 м по границе пахотного поля, пересекая грунтовую дорогу, лесопосадку и автомобильную дорогу М-7 "Волга" Москва – Владимир – Нижний Новгород – Казань – Уфа, до грунтовой дороги, идущей вдоль границы пахотного поля (т. 720, 55°48'27", E47°57'36");

в западно-юго-западном направлении 1775 м вдоль северной стороны лесопосадки до грунтовой дороги – съезда в поле, затем до лесопосадки, идущей вдоль автомобильной дороги М-7 "Волга" Москва – Владимир – Нижний Новгород – Казань – Уфа, вдоль северной стороны этой лесопосадки до точки 731 (N55°48'19", E47°55'55");

в западно-юго-западном направлении 5089 м по северной стороне южной лесопосадки, идущей вдоль автомобильной дороги М-7 "Волга" Москва – Владимир – Нижний Новгород – Казань – Уфа, по границе редкой древесной растительности до лесопосадки, идущей вдоль автомобильной дороги М-7 "Волга" Москва – Владимир – Нижний Новгород – Казань – Уфа, по южной стороне этой лесопосадки, пересекая две полевые дороги – съезды с М-7 "Волга" Москва – Владимир – Нижний Новгород – Казань – Уфа в поле, до точки 744 (N55°47'55", E47°51'6");

в юго-западном направлении 73 м по полевой дороге до лесопосадки, идущей вдоль поля (т. 745, N55°47'53", E47°51'4");

в юго-юго-восточном направлении 1452 м по грунтовой дороге, по границе пахотных полей, пересекая овраг, до точки 750 (N55°47'8", E47°51'28");

в юго-западном направлении 973 м по границе пахотного поля до р. Шутнер (т. 753, N55°46'40", E47°51'2");

в общем юго-восточном направлении 569 м вдоль русла р. Шутнер до точки 764 (N55°46'30", E47°51'25");

в общем южном направлении 767 м вдоль русла р. Шутнер до места слияния рек Шутнер и Средний Аниш (т. 790, N55°46'9", E47°51'26");

в общем юго-западном направлении 1772 м вдоль русла р. Средний Аниш до точки 872 (N55°45'49", E47°50'20");

в северо-западном направлении 1985 м вдоль границы пахотных полей, пересекая овраг, расположенный на юго-западной стороне д. Новое Шутнерово, по грунтовой дороге вдоль поля до пересечения грунтовых дорог (т. 883, N55°46'31", E47°48'55");

в северо-западном направлении 2946 м по грунтовой дороге вдоль границы поля, по восточной стороне кладбища и до р. Шутнер, пересекая ее, по восточной границе пахотного поля, расположенного западнее д. Андреево-Базары, пересекая автомобильную дорогу М-7 "Волга" Москва – Владимир – Нижний Новгород – Казань – Уфа, по опушке леса до его северо-восточного угла (т. 914, N55°47'50", E47°47'20");

в северо-восточном направлении 879 м по грунтовой дороге вдоль границы пахотных полей до оврага (т. 915, N55°48'5", E47°48'3");

в северо-западном направлении 1002 м по оврагу до точки, являющейся точкой смежества с землями Урмарского и Цивильского муниципальных округов Чувашской Республики (т. 924, N55°48'33", E47°47'42").

Далее граница проходит в общем северо-северо-западном направлении 1745 м по оврагу до р. Аниш (т. 985, N55°49'8", E47°46'41");

в общем северном направлении 525 м по руслу р. Аниш до точки 1003 (N55°49'19", E47°46'36");

в общем восточном направлении 1256 м по границе пахотных полей до р. Аниш (т. 1010, N55°49'25", E47°47'47");

в северо-восточном направлении 397 м, пересекая р. Аниш, до границы пахотного поля (т. 1012, N55°49'36", E47°47'54");

в общем северном направлении 3034 м по грунтовой дороге вдоль границы пахотного поля, восточной стороны лесопосадки и по западной границе поля, расположенного восточнее д. Большие Крышки Цивильского муниципального округа Чувашской Республики, пересекая безымянный ручей, по грунтовой дороге, идущей вдоль оврага, расположенного на западной стороне д. Айдарово, по границе пахотного поля, пересекая грунтовую дорогу, ведущую в д. Айдарово со стороны с. Бичурино Мариинско-Посадского муниципального округа Чувашской Республики, до точки, являющейся точкой смежества с землями Цивильского и Мариинско-Посадского муниципальных округов Чувашской Республики (т. 1034, N55°51'12", E47°47'58").

Далее граница проходит в восточно-юго-восточном направлении 3211 м вдоль границы пахотного поля по лесопосадке до точки 1046 (N55°50'44", E47°50'56");

в восточно-северо-восточном направлении 1123 м по границе пахотных полей до южного конца лесопосадки (т. 1051, N55°50'59", E47°51'54");

в восточно-юго-восточном направлении 4299 м вдоль границ пахотного поля, по грунтовой дороге, по южной стороне лесопосадки, по границе пахотных полей, по руслу р. Аниш, проходя слияние рек Аниш и Большой Аниш, до точки 1082 (N55°50'10", E47°55'28");

в общем северо-западном направлении 1211 м по руслу р. Большой Аниш до точки 1129 (N55°50'35", E47°55'12");

в северо-восточном направлении 3360 м вдоль пахотного поля, по грунтовой дороге, идущей вдоль пахотных полей, до начала оврага (т. 1149, N55°52'9", E47°56'47");

в юго-восточном направлении 2537 м по полевой дороге, идущей вдоль пахотного поля, пересекая овраг, по полевой дороге до точки 1156 (N55°51'17", E47°58'37");

в северо-восточном направлении 549 м по меже до угла пахотного поля (т. 1157, N55°51'29", E47°59'1");

в северо-северо-восточном направлении 895 м, пересекая овраг, до западного угла пахотного поля (т. 1161, N55°51'58", E47°59'8");

в северо-восточном направлении 578 м вдоль границы пахотного поля до его северо-западного угла (т. 1163, N55°52'13", E47°59'29");

в северо-восточном направлении 1390 м вдоль границы пахотного поля до его угла (т. 1167, N55°52'25", E48°0'45");

в северо-северо-восточном направлении 134 м вдоль границы пахотного поля до кромки оврага (т. 1168, N55°52'29", E48°0'48");

в западном направлении 268 м по кромке оврага до точки 1169 (N55°52'31", E48°0'32");

в общем северном направлении 1749 м, пересекая овраг, по границе пахотного поля, пересекая грунтовую дорогу, до угла пахотного поля (т. 1178, N55°53'27", E48°0'23");

в общем северо-восточном направлении 4235 м вдоль северо-западной стороны лесопосадки, пересекая овраг, по юго-восточной стороне лесопосадки, пересекая ее, в северо-восточном направлении вдоль северо-западной стороны лесопосадки до ее конца и по оврагу, огибая с запада пахотное поле, вдоль кромки оврага, пересекая р. Кинерка, до грунтовой дороги (т. 1209, N55°54'56", E48°2'57");

в северо-западном направлении 364 м, пересекая овраг, до южного конца лесопосадки (т. 1211, N55°55'6", E48°2'46");

в северо-северо-западном направлении 1153 м вдоль западной стороны лесопосадки до ее угла (т. 1220, N55°55'43", E48°2'36");

в северо-северо-восточном направлении 810 м вдоль западной стороны лесопосадки, по опушке леса до южного берега р. Волги (т. 1229, N55°56'6", E48°2'59");

в северо-северо-восточном направлении 836 м по акватории р. Волги до точки 1233 (N55°56'24", E48°3'30");

в северо-западном направлении 904 м по акватории р. Волги до точки 1234 (N55°56'45", E48°2'54");

в северо-восточном направлении 679 м по акватории р. Волги до середины начала протока, идущего южнее д. Чуваш-Отары Республики Марий Эл, являющегося точкой смежества с землями Мариинско-Посадского муниципального округа Чувашской Республики и Республики Марий Эл (т. 1235, N55°56'58", E48°3'26");

в общем юго-восточном направлении 3530 м по середине акватории протока, огибая с севера полуостров, до точки, являющейся точкой смежества с землями Мариинско-Посадского муниципального округа Чувашской Республики и Республики Марий Эл (т. 1261, N55°56'20", E48°6'26");

в южном направлении 529 м через полуостров до его южного берега, являющегося точкой смежества с землями Мариинско-Посадского муниципального округа Чувашской Республики и Республики Марий Эл (т. 1263, N55°56'2", E48°6'23").

Далее граница проходит в юго-восточном направлении 1323 м по южному берегу острова до точки 1271 (N55°55'45", E48°7'33");

в восточном направлении 2439 м по берегу р. Волги до восточного края полуострова (т. 1279, N55°55'43", E48°9'52");

в северо-восточном направлении 495 м по акватории р. Волги до точки 1281 (N55°55'54", E48°10'10");

в общем юго-восточном направлении 4205 м по акватории р. Волги до ее северного берега на повороте в районе р. Илеть (т. 1290, N55°54'52", E48°13'23");

в юго-восточном направлении 1032 м до точки 1291 (N55°54'32", E48°14'11");

в общем южном направлении 4287 м до точки 1325 (N55°52'55", E48°13'52");

в юго-западном направлении 634 м до левого берега р. Волги (т. 1327, N55°52'40", E48°13'28");

в общем юго-восточном направлении 1985 м по акватории р. Волги до ее середины (т. 1330, N55°51'53", E48°14'45");

в северо-восточном направлении 620 м по акватории р. Волги до берега острова (т. 1331, N55°52'9", E48°15'8");

в северо-восточном направлении 458 м через остров до точки 1335 (N55°52'19", E48°15'28");

в общем юго-восточном направлении 2888 м по северному берегу острова до точки 1447 (N55°51'50", E48°17'15");

в южном направлении 62 м до южного берега острова (т. 1449, N55°51'48", E48°17'16");

в юго-восточном направлении 290 м по акватории р. Волги до северо-западной оконечности соседнего острова (т. 1451, N55°51'41", E48°17'26");

в юго-восточном направлении 360 м вдоль юго-западного берега острова до его юго-восточной оконечности (т. 1453, N55°51'35", E48°17'44");

в юго-восточном направлении 775 м по акватории р. Волги до западного берега соседнего острова (т. 1455, N55°51'20", E48°18'19");

в юго-восточном направлении 536 м вдоль юго-западного берега острова до его юго-восточной оконечности (т. 1460, N55°51'12", E48°18'46");

в восточно-юго-восточном направлении 153 м по акватории р. Волги до середины расстояния между островами (т. 1461, N55°51'11", E48°18'54");

в восточно-юго-восточном направлении 83 м до западного берега острова (т. 1462, N55°51'11", E48°18'59");

в восточно-юго-восточном направлении 288 м через остров до его противоположного берега (т. 1463, N55°51'9", E48°19'15");

в восточно-юго-восточном направлении 471 м по акватории р. Волги до точки 1464 (N55°51'7", E48°19'42");

в восточном направлении 781 м по северному берегу острова до его поворота на юг (т. 1468, N55°51'4", E48°20'26");

в восточно-юго-восточном направлении 738 м по акватории р. Волги до противоположного берега на месте его поворота с юга на восток (т. 1469, N55°50'56", E48°21'7");

в общем юго-восточном направлении 2348 м по северному берегу острова до его северо-восточного угла (т. 1483, N55°50'28", E48°22'59");

в общем юго-восточном направлении 1370 м по акватории р. Волги до точки 1486 (N55°49'55", E48°23'48");

в южном направлении 425 м по акватории р. Волги до точки, являющейся точкой смежества с землями Республики Марий Эл и Республики Татарстан (т. 1487, N55°49'42", E48°23'48");

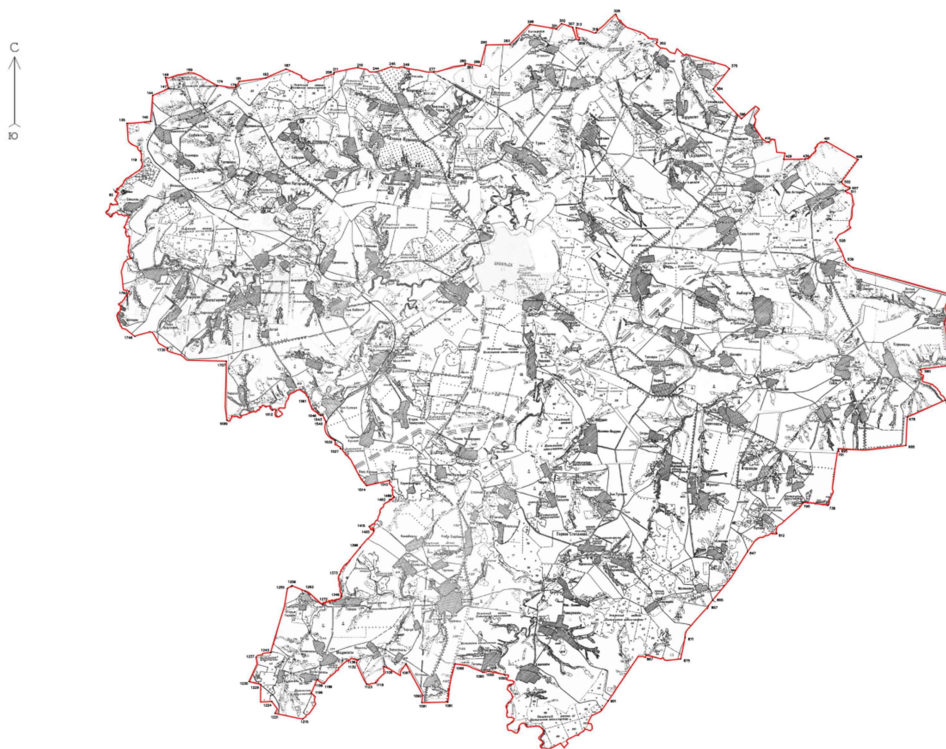
в западном направлении 88 м по акватории р. Волги до точки 1488 (N55°49'42", E48°23'43");

в южном направлении 708 м до начальной точки 1 (N55°49'19", E48°23'40") хода границы Козловского муниципального округа Чувашской Республики.";

7) дополнить приложением 52¹⁶⁻¹ следующего содержания:

*"Приложение 52¹⁶⁻¹
к Закону Чувашской Республики
"Об установлении границ муниципальных образований Чувашской Республики и наделении их статусом городского, сельского поселения, муниципального района, муниципального округа и городского округа"*

Схематическая карта Цивильского муниципального округа Чувашской Республики



Описание смежеств:

от т. 1 до т. 92 – земли Красноармейского муниципального округа Чувашской Республики
от т. 92 до т. 352 – земли Чебоксарского муниципального округа Чувашской Республики

от т. 352 до т. 559 – земли Мариинско-Посадского муниципального округа Чувашской Республики
от т. 559 до т. 669 – земли Козловского муниципального округа Чувашской Республики
от т. 669 до т. 855 – земли Урмарского муниципального округа Чувашской Республики
от т. 885 до т. 1221 – земли Канашского муниципального округа Чувашской Республики
от т. 1221 до т. 1 – земли Красноармейского муниципального округа Чувашской Республики";
8) дополнить приложением 52¹⁶⁻² следующего содержания:

*"Приложение 52¹⁶⁻²
к Закону Чувашской Республики
"Об установлении границ муниципальных
образований Чувашской Республики и наделении
их статусом городского, сельского поселения,
муниципального района, муниципального округа
и городского округа"*

ТЕКСТОВОЕ ОПИСАНИЕ ГРАНИЦ ЦИВИЛЬСКОГО МУНИЦИПАЛЬНОГО ОКРУГА ЧУВАШСКОЙ РЕСПУБЛИКИ

Граница территории Цивильского муниципального округа Чувашской Республики начинается в точке 1 с географическими координатами N55°52'04", E47°11'58", находящейся в русле р. Унга и расположенной в 834 м северо-западнее западного угла границы д. Унгасемы.

Далее граница проходит в общем северо-западном направлении 5240 м по руслу р. Унга против течения до точки в русле, находящейся в ее устье и расположенной в 432 м юго-восточнее юго-восточного угла границы д. Малдыкасы Чебоксарского муниципального округа Чувашской Республики (начало ул. Цивильской), являющейся точкой смежества с землями Чебоксарского и Красноармейского муниципальных округов Чувашской Республики (т. 92, N55°53'44", E47°11'15");

в общем северо-восточном направлении 2098 м по руслу безымянного ручья, впадающего в р. Унга, против течения до точки в русле, расположенной в 1500 м северо-восточнее восточного угла границы д. Малдыкасы Чебоксарского муниципального округа Чувашской Республики (т. 119, N55°54'27", E47°12'25");

в общем северо-северо-западном направлении 2012 м вдоль тальвега оврага, северо-восточной стороны территории садоводческого товарищества "Полянка-2", по восточной границе лесного квартала 189 Карачуринского участкового лесничества Опытного лесничества до юго-западного

угла лесного квартала 188 указанного участкового лесничества (т. 135, N55°55'23", E47°11'45");

в восточном направлении 1095 м по южной границе лесного квартала 188 Карачуринского участкового лесничества Опытного лесничества, пересекая ВЛ 500кВ Чебоксарская ГЭС – Нижегородская, до юго-восточного угла указанного лесного квартала (т. 140, N55°55'29", E47°12'36");

в северном направлении 1198 м, пересекая Горьковскую железную дорогу между остановочными пунктами "32 км" и "Хорнвары", по восточным границам лесных кварталов 188, 177 Карачуринского участкового лесничества Опытного лесничества до юго-западного угла лесного квартала 178 указанного участкового лесничества, находящегося в 75 м восточнее дома лесника, расположенного южнее остановочного пункта "32 км" Горьковской железной дороги (т. 144, N55°56'08", E47°12'52");

в северо-восточном направлении 784 м по южной границе лесного квартала 178 Карачуринского участкового лесничества Опытного лесничества до его южного угла, находящегося на левом берегу безымянного притока р. Куганар (т. 147, N55°56'19", E47°13'33");

в северо-западном направлении 535 м по восточной границе лесного квартала 178 Карачуринского участкового лесничества Опытного лесничества до его северного угла (т. 149, N55°56'36", E47°13'26");

в общем северо-восточном направлении 1100 м по южной границе лесного квартала 165 Карачуринского участкового лесничества Опытного лесничества до юго-западного угла лесного квартала 166 указанного участкового лесничества, смежного с юго-восточным углом лесного квартала 165 указанного участкового лесничества (т. 159, N55°56'42", E47°14'27");

в юго-восточном направлении 1456 м по юго-западной границе лесного квартала 208 Карачуринского участкового лесничества Опытного лесничества, южной границе лесного квартала 166 указанного участкового лесничества до юго-западного угла лесного квартала 208 указанного участкового лесничества, через который проходит лесная просека в сторону д. Ямбарусово Чебоксарского муниципального округа Чувашской Республики (т. 174, N55°56'24", E47°15'42");

в восточно-юго-восточном направлении 864 м по южной границе лесного квартала 208 Карачуринского участкового лесничества Опытного лесничества до западного угла лесного квартала 179 указанного участкового лесничества (т. 179, N55°56'21", E47°16'31");

в северо-восточном направлении 316 м по северо-западной границе лесного квартала 179 Карачуринского участкового лесничества Опытного лесничества до его северо-западного угла (т. 181, N55°56'30", E47°16'41");

в восточно-северо-восточном направлении 1223 м по северной границе лесного квартала 179 Карачуринского участкового лесничества Опытного лесничества до его внутреннего северного угла (т. 183, N55°56'35", E47°17'50");

в северо-восточном направлении 1025 м по межквартальной просеке между лесными кварталами 169 и 179 Карачуринского участкового лесничества Опытного лесничества до северного угла лесного квартала 181 указанного участкового лесничества (т. 187, N55°56'48", E47°18'44");

в юго-восточном направлении 923 м, затем в общем северо-восточном направлении 1556 м по северным границам лесных кварталов 181–183 Карачуринского участкового лесничества Опытного лесничества до точки 208 (N55°56'41", E47°20'51");

в северном направлении 77 м по восточной границе лесного квартала 183 Карачуринского участкового лесничества Опытного лесничества до его северо-восточного угла, находящегося в 1160 м южнее юго-восточного угла границы д. Клычево Чебоксарского муниципального округа Чувашской Республики (т. 211, N55°56'44", E47°20'51");

в восточно-северо-восточном направлении 1105 м вдоль магистрального нефтепровода "Альметьевск – Горький-2", по южной границе лесного квартала 171 Карачуринского участкового лесничества Опытного лесничества до точки 216 (N55°56'51", E47°21'54");

в общем юго-восточном направлении 899 м, пересекает магистральный нефтепровод "Альметьевск – Горький-2", проходит вдоль южной границы лесного квартала 171 Карачуринского участкового лесничества Опытного лесничества, пересекая автомобильную дорогу М-7 "Волга" Москва – Владимир – Нижний Новгород – Казань – Уфа, до юго-восточного угла лесного квартала 171 указанного участкового лесничества (т. 244, N55°56'45", E47°22'42");

в северо-восточном направлении 735 м по южной границе лесного квартала 171 Карачуринского участкового лесничества Опытного лесничества до его восточного угла, находящегося в 1055 м юго-восточнее южного угла границы д. Байсубаково Чебоксарского муниципального округа Чувашской Республики (т. 245, N55°56'52", E47°23'22");

в восточном направлении 604 м по северной границе лесопосадки до ее восточного угла, расположенного в 50 м западнее юго-западного угла лесного квартала 172 Карачуринского участкового лесничества Опытного лесничества (т. 249, N55°56'52", E47°23'56");

в восточно-юго-восточном направлении 1403 м вдоль южной границы лесного квартала 172 Карачуринского участкового лесничества Опытного лесничества, вдоль пахотных угодий до точки, находящейся в 295 м восточнее юго-восточного угла лесного квартала 172 указанного участкового лесничества (т. 277, N55°56'45", E47°25'15");

в общем восточно-северо-восточном направлении 1479 м вдоль южной границы лесного квартала 173 Карачуринского участкового лесничества Опытного лесничества, вдоль грунтовой дороги до точки, находящейся в 1506 м юго-восточнее юго-восточного угла д. Сютпылых Чебоксарского муниципального округа Чувашской Республики (начало ул. Лесной) (т. 283, N55°56'55", E47°26'38");

в северо-северо-западном направлении 74 м вдоль грунтовой дороги до точки, находящейся в 1433 м юго-восточнее юго-восточного угла д. Сютпылых Чебоксарского муниципального округа Чувашской Республики (начало ул. Лесной) (т. 285, N55°56'58", E47°26'36");

в юго-юго-восточном направлении 724 м вдоль грунтовой дороги, вдоль пахотных угодий до точки, находящейся в 1962 м юго-восточнее юго-восточного угла д. Сютпылых Чебоксарского муниципального округа Чувашской Республики (начало ул. Лесной) (т. 286, N55°56'54", E47°27'18");

в северо-восточном направлении 1011 м вдоль пахотных и сенокосных угодий до точки, находящейся в 1681 м восточно-юго-восточнее юго-восточного угла д. Сютпылых Чебоксарского муниципального округа Чувашской Республики (т. 290, N55°57'25", E47°27'32");

в восточном направлении 1094 м вдоль южной границы лесозащитной полосы до точки, находящейся в 1574 м южнее юго-восточного угла границы д. Шорчекасы Чебоксарского муниципального округа Чувашской Республики (начало ул. Шоссейной) (т. 293, N55°44'15", E47°28'35");

в северо-восточном направлении 1302 м вдоль пахотных и сенокосных угодий, пересекая безымянный приток, впадающий в р. Рыкша, до точки, находящейся в 1257 м юго-восточнее юго-восточного угла границы д. Шорчекасы Чебоксарского муниципального округа Чувашской Республики (начало ул. Шоссейной) (т. 298, N55°57'56", E47°29'27");

в восточно-юго-восточном направлении 1249 м вдоль пахотных и сенокосных угодий, пересекая грунтовую дорогу, связывающую д. Шишкены Чебоксарского муниципального округа Чувашской Республики и д. Оттекасы, до точки, находящейся в 816 м юго-западнее южного угла границы д. Шишкены Чебоксарского муниципального округа Чувашской Республики (т. 301, N55°57'50", E47°30'39");

в северо-западном направлении 324 м вдоль пахотных и сенокосных угодий до точки, расположенной в 498 м юго-западнее южного угла границы д. Шишкены Чебоксарского муниципального округа Чувашской Республики (т. 302, N55°57'57", E47°30'51");

в восточно-юго-восточном направлении 550 м вдоль сенокосных угодий, вдоль южной границы промоины до точки, находящейся в 663 м юго-восточнее южного угла границы д. Шишкены Чебоксарского муниципального округа Чувашской Республики (т. 307, N55°57'52", E47°31'22");

в общем юго-западном направлении 701 м, пересекая ручей, впадающий в р. Рыкша, до точки, находящейся в 1312 м юго-восточнее южного угла границы д. Шишкены Чебоксарского муниципального округа Чувашской Республики (т. 309, N55°57'33", E47°31'38");

в общем северо-северо-западном направлении 659 м вдоль восточной стороны оврага, пересекая ручей, впадающий в р. Рыкша, до точки, находящейся в 748 м юго-восточнее южного угла границы д. Шишкены Чебоксарского муниципального округа Чувашской Республики (т. 313, N55°57'51", E47°31'30");

в общем юго-восточном направлении 947 м вдоль пахотных и сенокосных угодий до точки, расположенной в 1582 м юго-восточнее южного угла границы д. Шишкены Чебоксарского муниципального округа Чувашской Республики (т. 318, N55°57'44", E47°32'22");

в северо-восточном направлении 1268 м вдоль юго-восточной стороны лесозащитной полосы, находящейся северо-западнее садоводческого товарищества "Роса", до точки, находящейся в 78 м северо-западнее северного угла указанного товарищества (т. 328, N55°58'11", E47°33'15");

в общем юго-восточном направлении 2564 м вдоль пахотных угодий, вдоль северо-восточной границы лесного квартала 1 Цивильского участково-

го лесничества Опытного лесничества, пересекая пруд, вдоль восточной границы садоводческого товарищества "Роса" до точки, находящейся в 78 м северо-восточнее западного угла границы садоводческого товарищества "Вороново-1" (участок 201) и являющейся точкой смежества с землями Чебоксарского и Мариинско-Посадского муниципальных округов Чувашской Республики (т. 352, N55°57'29", E47°35'4").

Далее граница проходит в общем юго-восточном направлении 4036 м по южной границе территории садоводческого товарищества "Вороново-1", по пахотным угодьям, пересекая пруд, до точки, расположенной в 797 м северо-восточнее восточного угла границы д. Сюткасы (т. 375, N55°56'50", E47°38'15");

в юго-западном направлении 1195 м по пахотным угодьям до точки, расположенной в 414 м юго-восточнее южного угла границы д. Сюткасы (т. 384, N55°56'19", E47°37'32");

в юго-восточном направлении 1883 м по пахотным угодьям, пересекая автомобильную дорогу "Волга" – Марпосад, до точки, расположенной в 345 м северо-западнее северного угла границы д. Урезакасы (т. 396, N55°55'35", E47°38'47");

в общем юго-восточном направлении 3019 м по пахотным угодьям, по безымянному ручью по течению, впадающему в р. Аниш, до точки, расположенной в 585 м юго-восточнее южного угла границы д. Урезакасы (т. 416, N55°55'00", E47°39'57");

в общем юго-восточном направлении 1725 м по руслу безымянного ручья, впадающего в р. Аниш, по течению, по пахотным угодьям до точки, расположенной в 805 м юго-западнее южного угла границы д. Этнескеры Мариинско-Посадского муниципального округа Чувашской Республики (т. 429, N55°54'34", E47°40'38");

в восточном направлении 982 м по пахотным угодьям до точки в русле р. Аниш, расположенной в 578 м юго-восточнее южного угла д. Этнескеры Мариинско-Посадского муниципального округа Чувашской Республики (т. 439, N55°54'35", E47°41'35");

в общем северо-восточном направлении 1650 м по руслу р. Аниш по течению до точки в русле, расположенной в 486 м юго-восточнее восточ-

ного угла границы д. Этнескеры Мариинско-Посадского муниципального округа Чувашской Республики (т. 491, N55°55'01", E47°42'30");

в юго-восточном направлении 1686 м по смежеству пахотных угодий до точки, расположенной в 1713 м северо-западнее северного угла границы д. Сюндюково Мариинско-Посадского муниципального округа Чувашской Республики (т. 498, N55°54'33", E47°43'54");

в юго-западном направлении 1286 м по восточной границе защитной лесополосы до точки, находящейся в 546 м северо-восточнее северного угла границы д. Старое Акташево (т. 502, N55°54'00", E47°43'10");

в общем юго-восточном направлении 534 м по северной границе бровки оврага до точки в русле р. Кунер, расположенной в 256 м северо-восточнее северного угла лесного квартала 34 Цивильского участкового лесничества Опытного лесничества (т. 507, N55°53'51", E47°43'33");

в юго-западном направлении 249 м по руслу р. Кунер против течения до точки, расположенной в 71 м севернее северного угла лесного квартала 34 Цивильского участкового лесничества Опытного лесничества (т. 511, N55°53'47", E47°43'21");

в общем юго-юго-западном направлении 2898 м по восточным границам лесных кварталов 34, 33 Цивильского участкового лесничества Опытного лесничества до точки, расположенной в 1121 м северо-восточнее северного угла границы п. Конар (т. 528, N55°52'34", E47°42'54");

в юго-восточном направлении 1145 м по восточной границе лесного массива до точки, расположенной в 506 м восточнее северо-восточного угла границы п. Конар (т. 539, N55°52'00", E47°43'21");

в юго-восточном направлении 5082 м по трассе между магистральным нефтепроводом "Альметьевск – Горький-3" и магистральным газопроводом "Казань – Горький" до точки, расположенной в 524 м севернее северо-восточного угла границы д. Айдарово Козловского муниципального округа Чувашской Республики и являющейся точкой смежества с землями Мариинско-Посадского и Козловского муниципальных округов Чувашской Республики (т. 559, N55°51'12", E47°47'58").

Далее граница проходит в общем юго-юго-западном направлении 1488 м по смежеству пахотных угодий, пересекая овраг, по восточной гра-

нице д. Большие Крышки до точки, расположенной в 187 м восточнее ее южного угла (т. 575, N55°50'26", E47°47'41");

в юго-юго-восточном направлении 1943 м по смежеству пахотных угодий, пересекая безымянное озеро, до точки, расположенной в 812 м северо-западнее северного угла границы с. Шутнерово Козловского муниципального округа Чувашской Республики (т. 583, N55°49'25", E47°47'47");

в западно-юго-западном направлении 1256 м по смежеству пахотных угодий до точки в русле безымянного ручья, расположенной в 1821 м северо-западнее северного угла границы с. Шутнерово Козловского муниципального округа Чувашской Республики (т. 590, N55°49'19", E47°46'36");

в общем юго-восточном направлении 2279 м по руслу безымянного ручья против течения до точки, расположенной в 595 м западнее юго-западного угла границы с. Шутнерово Козловского муниципального округа Чувашской Республики и являющейся точкой смежества с землями Козловского и Урмарского муниципальных округов Чувашской Республики (т. 669, N55°48'33", E47°47'42").

Далее граница проходит в юго-западном направлении 1910 м по северной границе пахотных угодий, пересекая безымянный ручей, впадающий в р. Аниш, до точки, расположенной в 1652 м восточнее восточного угла границы д. Килейкасы (т. 678, N55°48'08", E47°46'02");

в юго-юго-западном направлении 1317 м по восточной границе защитной лесополосы до точки, находящейся на северной стороне полосы отвода автомобильной дороги М-7 "Волга" Москва – Владимир – Нижний Новгород – Казань – Уфа, расположенной в 1496 м юго-западнее северного угла границы д. Шутнербоси Урмарского муниципального округа Чувашской Республики (т. 685, N55°47'26", E47°45'58");

в западном направлении 3124 м по северной границе полосы отвода автомобильной дороги М-7 "Волга" Москва – Владимир – Нижний Новгород – Казань – Уфа до точки, расположенной в 1424 м юго-западнее юго-западного угла границы д. Килейкасы (т. 695, N55°47'21", E47°43'00");

в южном направлении 94 м, пересекая автомобильную дорогу М-7 "Волга" Москва – Владимир – Нижний Новгород – Казань – Уфа, до точки, расположенной в 1253 м восточнее северо-восточного угла территории садоводческого товарищества "Динамо" (т. 701, N55°47'18", E47°43'00");

в общем юго-юго-западном направлении 2644 м по смежеству пахотных угодий, по тальвегу оврага до точки, находящейся в русле безымянного ручья и расположенной в 922 м северо-восточнее северного угла границы д. Шибулаты Урмарского муниципального округа Чувашской Республики (т. 736, N55°45'57", E47°42'33");

в общем западном направлении 1272 м по руслу безымянного ручья до точки, расположенной в 1011 м северо-западнее северного угла границы д. Шибулаты Урмарского муниципального округа Чувашской Республики (т. 795, N55°46'00", E47°41'27");

в общем юго-западном направлении 1960 м по пахотным угодьям, по западной стороне лесного массива до точки в русле р. Куганарка, расположенной в 605 м юго-восточнее южного угла границы д. Кукары (т. 812, N55°45'14", E47°40'18");

в общем юго-западном направлении 1803 м по руслу р. Куганарка против течения, по тальвегу оврага, по смежеству пахотных угодий до точки, расположенной в 551 м восточнее северного угла выдела 22 лесного квартала 140 Цивильского участкового лесничества Опытного лесничества (т. 847, N55°44'47", E47°39'01");

в юго-западном направлении 2761 м по западной границе защитной лесопосадки, пересекая р. Средний Аниш, до точки, расположенной в 799 м юго-восточнее южного угла границы д. Малиновка, являющейся точкой смежества с землями Урмарского и Канашского муниципальных округов Чувашской Республики (т. 855, N55°43'35", E47°37'29").

Далее граница проходит в юго-западном направлении 321 м по смежеству пахотных угодий, пересекая автомобильную дорогу Канаш – Тюлькой – Словаши – а.д. "Волга", до точки, находящейся на ее западной стороне и расположенной в 819 м юго-восточнее южного угла границы д. Малиновка (т. 857, N55°43'26", E47°37'18");

в общем юго-западном направлении 1852 м по смежеству пахотных угодий до точки, расположенной в 644 м юго-западнее северо-западного угла границы д. Тюлькой Канашского муниципального округа Чувашской Республики (т. 871, N55°42'39", E47°36'17");

в юго-юго-восточном направлении 1014 м по западной стороне автомобильной дороги Канаш – Тюлькой – Словаши – а.д. "Волга" до точки,

находящейся на ее западной стороне и расположенной в 1543 м юго-восточнее северного угла д. Тюлькой Канашского муниципального округа Чувашской Республики (т. 875, N55°42'07", E47°36'05");

в общем северо-западном направлении 1697 м по смежеству пахотных угодий и по северной стороне лесного массива до точки, расположенной в 95 м юго-восточнее северо-западного угла лесного квартала 94 Цивильского участкового лесничества Опытного лесничества (т. 887, N55°42'13", E47°34'35");

в юго-западном направлении 2934 м по смежеству пахотных угодий, пересекая безымянный ручей, до восточного угла лесного квартала 98 Цивильского участкового лесничества Опытного лесничества (т. 901, N55°41'4", E47°32'55");

в юго-западном направлении 4651 м по юго-восточным границам лесных кварталов 98, 101, 100, 99 Цивильского участкового лесничества Опытного лесничества до точки в русле р. Малый Цивиль, расположенной в 63 м юго-западнее южного угла лесного квартала 99 Цивильского участкового лесничества Опытного лесничества (т. 948, N55°39'51", E47°30'18");

в северо-западном направлении 7359 м по руслу р. Малый Цивиль по течению до точки, расположенной в 533 м юго-восточнее южного угла границы д. Таганы (т. 1050, N55°41'43", E47°28'23");

в северо-западном направлении 737 м, пересекая безымянный пруд, до точки, расположенной в 251 м юго-западнее южного угла границы д. Таганы (т. 1055, N55°41'49", E47°27'42");

в юго-западном направлении 249 м по тальвегу оврага до точки, расположенной в 356 м юго-западнее юго-западного угла границы д. Таганы (т. 1060, N55°41'47", E47°27'26");

в северо-западном направлении 1337 м по смежеству пахотных угодий до точки, расположенной в 1437 м западнее юго-западного угла границы д. Таганы (т. 1066, N55°42'00", E47°26'13");

в западном направлении 1195 м, пересекая автомобильную дорогу А-151 Цивильск – Ульяновск, по пахотным угодьям до точки, расположенной в 609 м юго-юго-западнее южного угла границы д. Вотланы (т. 1091, N55°41'01", E47°24'46");

в северном направлении 346 м до точки, расположенной в 267 м юго-западнее южного угла границы д. Вотланы (т. 1093, N55°41'12", E47°24'49");

в северо-западном направлении 1644 м по юго-западной стороне защитной лесополосы до точки, расположенной в 329 м западнее восточного угла границы д. Борзайкасы (т. 1097, N55°41'59", E47°24'04");

в общем западно-юго-западном направлении 1489 м ломаной линией по пахотным угодьям до точки, расположенной в 312 м юго-западнее юго-западного угла границы д. Борзайкасы (т. 1105, N55°41'55", E47°23'07");

в общем юго-западном направлении 956 м по руслу безымянного ручья против течения до точки в его русле, расположенной в 200 м северо-западнее северного угла границы д. Ямбахино Канашского муниципального округа Чувашской Республики (т. 1119, N55°41'31", E47°22'45");

в общем юго-западном направлении 438 м по тальвегу оврага, по пахотным угодьям до точки, расположенной в 629 м северо-западнее западного угла границы д. Ямбахино Канашского муниципального округа Чувашской Республики (т. 1123, N55°41'29", E47°22'21");

в северо-западном направлении 1109 м по пахотным угодьям до точки в тальвеге оврага, расположенной в 628 м северо-восточнее северо-восточного угла границы д. Аслыялы Канашского муниципального округа Чувашской Республики (т. 1132, N55°42'01", E47°21'54");

в общем северо-восточном направлении 161 м по руслу безымянного ручья, впадающего в р. Тюрарка, по течению до точки, расположенной в 775 м северо-восточнее северо-восточного угла границы д. Аслыялы Канашского муниципального округа Чувашской Республики (т. 1136, N55°42'06", E47°21'59");

в общем юго-западном направлении 2149 м по тальвегу оврага, пересекая грунтовую дорогу, до точки, расположенной в 299 м западнее западного угла границы д. Аслыялы Канашского муниципального округа Чувашской Республики (т. 1186, N55°41'30", E47°20'29");

в северо-западном направлении 362 м по южной стороне грунтовой дороги до точки, расположенной в 95 м северо-восточнее восточного угла границы д. Шальчакасы (т. 1189, N55°41'36", E47°20'12");

в юго-западном направлении 683 м по смежеству пахотных угодий до северного угла лесного квартала 104 Цивильского участкового лесничества Опытного лесничества (т. 1196, N55°41'16", E47°19'55");

в общем юго-западном направлении 1568 м по восточной границе лесного квартала 104 Цивильского участкового лесничества Опытного лесничества, по западной границе лесного массива до его западного угла, расположенного в 272 м юго-восточнее южного угла лесного квартала 105 указанного участкового лесничества (т. 1215, N55°40'37", E47°19'34");

в северо-западном направлении 1296 м по смежеству пахотных угодий, пересекая Горьковскую железную дорогу, по северной границе лесного квартала 7 Канашского участкового лесничества Канашского лесничества до точки, расположенной в 113 м западнее его восточного угла и являющейся точкой смежества с землями Канашского и Красноармейского муниципальных округов Чувашской Республики (т. 1221, N55°40'45", E47°18'21").

Далее граница проходит в северо-западном направлении 664 м ломаной линией по восточной границе лесного квартала 7 Канашского участкового лесничества Канашского лесничества до его северного угла (т. 1224, N55°41'03", E47°18'12");

в северо-западном направлении 1329 м по северной границе лесного квартала 7 Канашского участкового лесничества Канашского лесничества, по восточной границе лесного квартала 6 указанного участкового лесничества до его северо-восточного угла (т. 1229, N55°41'28", E47°17'43");

в северо-западном направлении 551 м по северной границе лесного квартала 6 Канашского участкового лесничества Канашского лесничества до его северного угла (т. 1230, N55°41'32", E47°17'13");

в северо-восточном направлении 1204 м по восточной границе лесного квартала 74 Сорминского участкового лесничества Опытного лесничества, пересекая Горьковскую железную дорогу, по восточной границе лесного квартала 72 указанного участкового лесничества до точки, находящейся на стыке его восточного угла и западного угла лесного квартала 102 Цивильского участкового лесничества Опытного лесничества (т. 1237, N55°42'08", E47°17'31");

в общем северо-восточном направлении 778 м по северной границе лесного квартала 102 Цивильского участкового лесничества Опытного лесничества до точки, расположенной в 136 м юго-юго-восточнее его северного угла (т. 1243, N55°42'16", E47°18'09");

в северо-восточном направлении 3069 м по западной границе лесного квартала 102 Цивильского участкового лесничества Опытного лесничества, по смежеству пахотных угодий, пересекая р. Тюрарка, до точки на восточной границе лесного квартала 68 Сорминского участкового лесничества Опытного лесничества (т. 1255, N55°43'52", E47°18'52");

в северо-восточном направлении 248 м по восточной границе лесного квартала 68 Сорминского участкового лесничества Опытного лесничества до точки, расположенной в 111 м юго-западнее восточного угла указанного лесного квартала (т. 1256, N55°43'56", E47°19'05");

в юго-восточном направлении 645 м по пахотным угодьям, пересекая автомобильную дорогу А-151 Цивильск – Ульяновск, до точки, расположенной в 49 м севернее северного угла границы д. Вторые Тюрары (т. 1262, N55°43'48", E47°19'39");

в юго-восточном направлении 1034 м по южной границе пахотных угодий до точки, расположенной в 280 м западнее западного угла границы д. Тюрары (т. 1272, N55°43'28", E47°20'26");

в общем северо-восточном направлении 1331 м по руслу р. Тюрарка по течению до точки впадения в нее безымянного ручья (т. 1346, N55°43'40", E47°21'14");

в общем северном направлении 1107 м по руслу безымянного ручья против течения до его истока, расположенного в 740 м северо-восточнее северного угла границы д. Первые Синьялы Красноармейского муниципального округа Чувашской Республики (т. 1373, N55°44'13", E47°21'10");

в северо-восточном направлении 1584 м по тальвегу оврага, по пахотным угодьям до точки, расположенной в 439 м юго-восточнее юго-восточного угла границы д. Санькасы Красноармейского муниципального округа Чувашской Республики (т. 1396, N55°44'53", E47°22'03");

в общем северо-восточном направлении 1067 м по северо-западной, юго-восточной границам защитной лесопосадки до южного угла лесного квартала 73 Цивильского участкового лесничества Опытного лесничества, расположенного в 525 м юго-восточнее северо-восточного угла границы д. Санькасы Красноармейского муниципального округа Чувашской Республики (т. 1405, N55°45'19", E47°22'38");

в общем северо-западном направлении 460 м по юго-западной границе лесного квартала 73 Цивильского участкового лесничества Опытного лесничества, пересекая овраг, до точки, находящейся в 313 м восточно-северо-восточнее северо-восточного угла границы д. Санькасы Красноармейского муниципального округа Чувашской Республики (т. 1415, N55°45'25", E47°22'27");

в общем северо-восточном направлении 1738 м по тальвегу оврага, по руслу безымянного ручья, впадающего в р. Шу-Ма-Жар, до точки впадения в указанную реку (т. 1462, N55°46'5", E47°23'21");

в северо-восточном направлении 383 м по руслу р. Шу-Ма-Жар по течению до точки, расположенной юго-западнее западного угла выс. Харитоновка (т. 1489, N55°46'09", E47°23'32");

в северо-северо-западном направлении 884 м по руслу безымянного ручья, впадающего в р. Шу-Ма-Жар, до точки, расположенной в 63 м северо-восточнее северо-восточного угла территории садоводческого товарищества "Механизатор" (т. 1510, N55°46'34", E47°23'19");

в юго-западном направлении 1068 м по северной стороне территории садоводческого товарищества "Механизатор" до точки, расположенной в 69 м южнее юго-западного угла границы д. Верхние Кунаши (т. 1514, N55°46'26", E47°22'20");

в общем северо-западном направлении 2127 м по смежеству пахотных угодий, пересекая Горьковскую железную дорогу, до точки, расположенной в 874 м юго-западнее западного угла границы д. Татарские Кунаши (т. 1527, N55°47'21", E47°21'11");

в общем северо-западном направлении 525 м по руслу безымянного ручья, впадающего в р. Большой Цивиль, до точки, находящейся на южной стороне полосы отвода Горьковской железной дороги и расположенной в 1099 м северо-западнее западного угла границы д. Татарские Кунаши (т. 1532, N55°47'33", E47°20'57");

в общем северо-западном направлении 1100 м по западной стороне полосы отвода Горьковской железной дороги до точки, расположенной в 409 м южнее южного угла границы д. Нижние Кунаши (т. 1540, N55°48'01", E47°20'32");

в северо-западном направлении 347 м по смежеству пахотных угодий до точки, расположенной в 170 м юго-западнее южного угла границы д. Нижние Кунаши (т. 1543, N55°48'12", E47°20'24");

в общем юго-западном направлении 118 м по восточной стороне полосы отвода автомобильной дороги Цивильск – Красноармейское – Кюль-Сирма, пересекая ее, до точки, расположенной в 263 м юго-западнее южного угла границы д. Нижние Кунаши (т. 1546, N55°48'11", E47°20'18");

в общем северо-западном направлении 1066 м по смежеству пахотных угодий до точки, находящейся в русле р. Большой Цивиль, расположенной в 680 м северо-западнее западного угла границы д. Нижние Кунаши (т. 1561, N55°48'38", E47°19'46");

в общем юго-западном направлении 3197 м по руслу р. Большой Цивиль против течения до точки, расположенной в 914 м юго-западнее юго-западного угла границы д. Большие Тиуши (т. 1612, N55°48'14", E47°18'18");

в общем юго-западном направлении 3002 м по руслу р. Малая Шатъма против течения до точки, расположенной в 1082 м юго-западнее юго-западного угла границы д. Чиршкасы (т. 1699, N55°48'03", E47°16'21");

в северном направлении 2742 м по пахотным угодьям, пересекая овраг, до точки, расположенной в 984 м северо-восточнее северо-восточного угла границы д. Ванюшкасы Красноармейского муниципального округа Чувашской Республики (т. 1707, N55°48'03", E47°16'12");

в общем северо-западном направлении 2937 м по пахотным угодьям, по южной стороне лесного массива до точки, расположенной в 358 м юго-западнее восточного угла лесного квартала 83 Сорминского участкового лесничества Опытного лесничества (т. 1730, N55°49'35", E47°14'20");

в общем северо-западном направлении 1892 м по пахотным угодьям до точки, расположенной северо-восточнее западного угла лесного квартала 83 Сорминского участкового лесничества Опытного лесничества (т. 1746, N55°50'14", E47°12'54");

в общем северном направлении 2826 м по тальвегу оврага, по руслу ручья, впадающего в р. Унга, по течению до точки, расположенной в 1024 м юго-западнее юго-западного угла границы д. Унгасемы (т. 1793, N55°51'08", E47°11'45");

в общем северном направлении 1962 м по пахотным угодьям до начальной точки 1 (N55°52'04", E47°11'58") хода границы территории Цивильского муниципального округа Чувашской Республики.";

9) дополнить приложением 52²¹⁻¹ следующего содержания:

*"Приложение 52²¹⁻¹
к Закону Чувашской Республики
"Об установлении границ муниципальных образований Чувашской Республики и наделении их статусом городского, сельского поселения, муниципального района, муниципального округа и городского округа"*

Схематическая карта Янтиковского муниципального округа Чувашской Республики



Описание смежеств:

от т. 1 до т. 317 – земли Урмарского муниципального округа Чувашской Республики
от т. 317 до т. 1463 – земли Республики Татарстан
от т. 1463 до т. 1 – земли Канашского муниципального округа Чувашской Республики
от т. 2307 до т. 2307 – земли Республики Татарстан";

10) дополнить приложением 52²¹⁻² следующего содержания:

*"Приложение 52²¹⁻²
к Закону Чувашской Республики
"Об установлении границ муниципальных
образований Чувашской Республики и наделении
их статусом городского, сельского поселения,
муниципального района, муниципального округа
и городского округа"*

**ТЕКСТОВОЕ ОПИСАНИЕ ГРАНИЦ
ЯНТИКОВСКОГО МУНИЦИПАЛЬНОГО ОКРУГА
ЧУВАШСКОЙ РЕСПУБЛИКИ**

Граница территории Янтиковского муниципального округа Чувашской Республики начинается в точке 1 с географическими координатами N55°37'42", E47°40'01", расположенной в 1663 м северо-восточнее восточного угла границы с. Малые Кибечи Канашского муниципального округа Чувашской Республики и являющейся точкой смежества с землями Канашского и Урмарского муниципальных округов Чувашской Республики.

Далее граница проходит в общем северо-восточном направлении 8625 м по смежеству полосы отвода Горьковской железной дороги с северными границами лесных кварталов 64, 68–72 Янтиковского участкового лесничества Канашского лесничества, пересекая лесные кварталы 73–75 указанного участкового лесничества, по границе смежества лесных кварталов 75, 76 указанного участкового лесничества, затем через лесной квартал 76 указанного участкового лесничества до точки, расположенной в 3079 м северо-восточнее северного угла границы д. Ньюшкасы (т. 59, N55°38'10", E47°47'21");

в общем юго-восточном направлении 6619 м по межквартальной просеке лесных кварталов 77 и 59, 78 и 60 Янтиковского участкового лесничества Канашского лесничества, по восточной границе лесного квартала 78, по северным границам лесных кварталов 79, 80, по северо-восточной границе лесного квартала 80, по восточным границам лесных кварталов 80, 88, 103, 122 указанного участкового лесничества до северо-восточного угла лесного квартала 126 Янтиковского участкового лесничества Канашского лесничества (т. 118, N55°36'05", E47°50'05");

в общем юго-восточном направлении 5341 м вдоль восточных границ лесных кварталов 126, 128 Янтиковского участкового лесничества Канашского лесничества, пересекая р. Сугутка, вдоль южной границы защитной лесопосадки, расположенной севернее истока р. Нижарка, пересекая автомобильную дорогу "Аниш" (а.д. "Волга" – Урмары – Канаш – Иб्रेसи – Алатырь), до начала истока безымянного ручья (т. 143, N55°35'20", E47°53'41");

в общем юго-восточном направлении 3282 м до точки, находящейся в 1596 м западо-северо-западнее северо-западного угла лесного квартала 147 Янтиковского участкового лесничества Канашского лесничества (т. 242, N55°34'41", E47°56'04");

в северо-восточном направлении 1662 м до точки, находящейся в 1484 м западно-северо-западнее северо-западного угла лесного квартала 147 Янтиковского участкового лесничества Канашского лесничества, до точки, находящейся у границы лесного квартала 145 Янтиковского участкового лесничества Канашского лесничества и расположенной в 432 м южнее северо-западного угла указанного лесного квартала (т. 250, N55°34'44", E47°57'36");

в общем юго-юго-восточном направлении 3669 м вдоль западных границ лесных кварталов 145, 147, 149 Янтиковского участкового лесничества Канашского лесничества до точки, находящейся в 253 м северо-восточнее северного угла границы д. Ямбулатово (т. 274, N55°32'53", E47°58'08");

в общем юго-восточном направлении 2080 м вдоль юго-западной границы лесного квартала 149 Янтиковского участкового лесничества Канашского лесничества, северо-восточной границы д. Ямбулатово, южнее лесного квартала 151 Янтиковского участкового лесничества Канашского лесничества, пересекая р. Сугутка, до точки, находящейся в 1440 м восточнее южного угла границы д. Ямбулатово (т. 293, N55°32'13", E47 59'12");

в общем востоко-юго-восточном направлении 1458 м вдоль пахотных угодий, южнее и параллельно общему направлению русла р. Сугутка до северного угла защитной лесопосадки, находящегося в 2864 м юго-юго-восточнее южного угла границы д. Ямбулатово (т. 308, N55°32'03", E48°00'32");

в юго-юго-западном направлении 1556 м вдоль западной стороны защитной лесопосадки, расположенной между д. Ямбулатово и д. Козыль-

яры Урмарского муниципального округа Чувашской Республики, вдоль восточной стороны защитной лесопосадки, расположенной между д. Ямбулатово и д. Козыльяры Урмарского муниципального округа Чувашской Республики, до точки, находящейся в 3307 м юго-восточнее южного угла границы д. Ямбулатово и являющейся точкой смежества с землями Урмарского муниципального округа Чувашской Республики и Республики Татарстан (т. 317, N55°31'13", E48°00'23").

Далее граница проходит в общем юго-западном направлении 2430 м вдоль южной стороны защитной лесопосадки до точки, находящейся в 2517 м юго-юго-восточнее южного угла границы д. Ямбулатово (т. 324, N55°30'55", E47°58'09");

в южном направлении 934 м вдоль пахотных угодий, вдоль восточных границ защитных лесопосадок, по тальвегу оврага до места его пересечения с безымянным ручьем, впадающим в р. Кубня, расположенного в 2157 м востоко-северо-восточнее восточного угла границы д. Тенеево (конец ул. А. Егоровой) (т. 332, N55°30'25.09", E47°58'11.13");

в общем южном направлении 2711 м через овраги, по пахотным угодьям до точки, расположенной в 312 м юго-восточнее юго-восточного угла границы выс. Октябрь (т. 390, N55°29'25", E47°57'57");

в общем юго-восточном направлении 5123 м вдоль русла р. Аль по течению, вдоль русла р. Кубня против течения, вдоль старицы р. Кубня, вдоль русла р. Кубня против течения, через овраги, по пахотным угодьям, по руслу р. Кубня против течения до точки, находящейся в ее русле и расположенной в 1499 м юго-западнее южного угла границы выс. Октябрь (т. 554, N55°28'51", E47°56'36");

в общем юго-западном направлении 13371 м по руслу р. Кубня против течения до точки в русле, расположенной в 2413 м северо-восточнее северо-восточного угла границы д. Амалыково (т. 787, N55°25'46", E47°54'05");

в общем юго-западном направлении 5175 м по руслу р. Кубня против течения до точки в ее русле, расположенной в 1202 м юго-восточнее южного угла д. Амалыково (т. 919, N55°24'28", E47°52'29");

в общем юго-западном направлении 4519 м по руслу р. Кубня против течения, по смежеству пахотных угодий до точки, расположенной в 1575 м восточнее восточного угла границы с. Чутеево (т. 1040, N55°23'30", E47°51'38");

в общем юго-западном направлении 6313 м по руслу р. Инеш против течения до точки в русле, расположенной в 544 м востоко-юго-восточнее восточного угла границы д. Новое Ишино (т. 1330, N55°21'59", E47°48'09");

в общем юго-юго-восточном направлении 1817 м по смежеству пахотных угодий до точки в западном углу защитной лесопосадки, расположенной в 1979 м юго-восточнее юго-восточного угла границы д. Новое Ишино (т. 1342, N55°21'03", E47°48'32");

в юго-западном направлении 1389 м по северо-западной границе пахотных угодий до точки, находящейся на северо-восточной границе лесного квартала 94 Канашского участкового лесничества Канашского лесничества и расположенной в 2409 м юго-юго-западнее юго-восточного угла границы д. Новое Ишино (т. 1344, N55°20'42", E47°47'22");

в юго-восточном направлении 759 м по северо-восточной границе лесного квартала 94 Канашского участкового лесничества Канашского лесничества до его восточного угла, расположенного в 2938 м юго-юго-восточнее юго-восточного угла границы д. Новое Ишино (т. 1346, N55°20'25", E47°47'53");

в общем юго-западном направлении 666 м, огибая юго-восточную границу лесного квартала 94 Канашского участкового лесничества Канашского лесничества, до его южного угла (т. 1348, N55°20'06", E47°47'38");

в северо-западном направлении 682 м по юго-западной границе лесного квартала 94 Канашского участкового лесничества Канашского лесничества до точки, расположенной в 2922 м юго-западнее юго-восточного угла границы д. Новое Ишино (т. 1352, N55°20'25", E47°47'21");

в юго-западном направлении 404 м по южной границе лесного квартала 94 Канашского участкового лесничества Канашского лесничества до восточного угла лесного квартала 93 указанного участкового лесничества (т. 1355, N55°20'21", E47°46'59");

в юго-западном направлении 722 м по восточной границе лесного квартала 93 Канашского участкового лесничества Канашского лесничества до его восточного угла, расположенного в 3696 м юго-юго-восточнее южного угла границы д. Новое Ишино (т. 1357, N55°19'58", E47°46'49");

в юго-западном направлении 706 м, огибая южную границу лесного квартала 93 Канашского участкового лесничества Канашского лесничества, до его южного угла (т. 1359, N55°19'52", E47°46'10");

в северо-западном направлении 3946 м по южным границам лесных кварталов 93, 91 Канашского участкового лесничества Канашского лесничества, по западной границе лесного квартала 91 указанного участкового лесничества до точки смежества лесных кварталов 88, 89, 91 указанного участкового лесничества (т. 1377, N55°20'54", E47°44'44");

в общем северо-западном направлении 1771 м по южным границам лесных кварталов 88, 87 Тобурдановского участкового лесничества Канашского лесничества до точки, расположенной в 470 м западнее восточного угла лесного квартала 87 указанного участкового лесничества (т. 1386, N55°21'15", E47°43'16");

в общем юго-западном направлении 2483 м по юго-восточной границе лесного квартала 87 Тобурдановского участкового лесничества Канашского лесничества, по южным границам лесных кварталов 87, 86 указанного участкового лесничества до южного угла лесного квартала 86 указанного участкового лесничества (т. 1416, N55°20'57", E47°42'12");

в общем северо-западном направлении 1833 м по западной границе лесного квартала 86 Тобурдановского участкового лесничества Канашского лесничества до его западного угла (т. 1433, N55°21'47", E47°41'21");

в юго-юго-западном направлении 2747 м по восточным границам лесных кварталов 85, 90 Тобурдановского участкового лесничества Канашского лесничества до южного угла лесного квартала 90 указанного участкового лесничества (т. 1455, N55°20'53", E47°41'03");

в общем северо-западном направлении 1105 м по южной границе лесного квартала 90 Тобурдановского участкового лесничества Канашского лесничества до точки, расположенной в 233 м юго-восточнее западного угла указанного лесного квартала, являющейся точкой смежества с землями Республики Татарстан и Канашского муниципального округа Чувашской Республики (т. 1463, N55°21'07", E47°40'10").

Далее граница проходит в общем северном направлении 7677 м по западным границам лесных кварталов 90, 85, 80, 71, 57, 43, 26 Тобурдановского участкового лесничества Канашского лесничества до северо-западного угла лесного квартала 26 указанного участкового лесничества (т. 1482, N55°25'06", E47°40'20");

в северо-западном направлении 3526 м по северо-восточной границе лесного квартала 9 Тобурдановского участкового лесничества Канашского

лесничества, по смежеству пахотных и сенокосных угодий до точки в русле р. Ута, расположенной в 42 м северо-западнее юго-западного угла д. Аниш-Ахпердино Канашского муниципального округа Чувашской Республики (т. 1507, N55°26'39", E47°39'34");

в общем северо-восточном направлении 4310 м по руслу р. Ута по течению до точки в русле, расположенной в 659 м западо-юго-западнее южного угла границы д. Бахтиарово (т. 1671, N55°27'00", E47°42'28");

в общем северо-западном направлении 2733 м по руслу р. Хомол-Сирма против течения, по кормовым угодьям до точки, находящейся на восточной стороне оврага, расположенной в 1646 м северо-западнее северо-западного угла границы д. Бахтиарово (т. 1774, N55°28'03", E47°41'51");

в общем северо-западном направлении 3215 м по восточной стороне овражно-балочной сети, по смежеству пахотных угодий до восточного угла лесного квартала 130 Канашского участкового лесничества Канашского лесничества (т. 1793, N55°29'10", E47°39'55");

в общем западном направлении 2574 м по южным границам лесных кварталов 130–128 Канашского участкового лесничества Канашского лесничества до южного угла лесного квартала 128 указанного участкового лесничества (т. 1800, N55°29'19", E47°37'31");

в общем северо-западном направлении 3246 м по южным границам лесных кварталов 128–123 Канашского участкового лесничества Канашского лесничества до западного угла лесного квартала 123 указанного участкового лесничества (т. 1807, N55°30'31", E47°35'19");

в общем северо-восточном направлении 1979 м по западным границам лесных кварталов 123, 119 Канашского участкового лесничества Канашского лесничества до точки, находящейся на южной стороне полосы отвода автомобильной дороги "Аниш" (а.д. "Волга" – Урмары – Канаш – Ибреси – Алатырь) и расположенной в 89 м юго-западнее восточного угла границы д. Хучель Канашского муниципального округа Чувашской Республики (т. 1825, N55°31'11", E47°36'46");

в северо-северо-восточном направлении 2066 м между южной стороной полосы отвода автомобильной дороги "Аниш" (а.д. "Волга" – Урмары – Канаш – Ибреси – Алатырь) и северными границами лесных кварталов 119, 117 Канашского участкового лесничества Канашского лесничества, пересекая указанную автомобильную дорогу, по тальвегу залесенного

оврага, расположенного восточнее д. Хучель Канашского муниципального округа Чувашской Республики, до точки, находящейся на южной границе лесного квартала 73 Канашского участкового лесничества Канашского лесничества и расположенной в 628 м юго-восточнее восточного угла границы д. Новые Турмыши Канашского муниципального округа Чувашской Республики (т. 1860, N55°31'51", E47°36'59");

в общем северо-восточном направлении 1702 м по южной, восточной границам лесного квартала 73 Канашского участкового лесничества Канашского лесничества, вдоль защитной лесопосадки до точки, расположенной в 2139 м юго-западнее южного угла границы с. Яншихово-Норваши (т. 1871, N55°32'35", E47°37'21");

в общем северо-западном направлении 3811 м до точки, расположенной в 3356 м юго-западнее западного угла границы с. Яншихово-Норваши (т. 2090, N55°32'50", E47°35'01");

в общем северо-восточном направлении 6650 м по смежеству пахотных угодий, по восточной границе лесного квартала 65 Канашского участкового лесничества Канашского лесничества, по смежеству пахотных угодий, по восточным границам лесных кварталов 57–60, 52 указанного участкового лесничества до точки, расположенной в 2729 м северо-западнее северного угла границы с. Яншихово-Норваши (т. 2137, N55°35'35", E47°36'45");

в общем восточном направлении 2625 м по северной стороне территории кормовых угодий, пересекая просеку, по сенокосным угодьям, тальвегу оврага до точки, находящейся на западной границе лесного квартала 161 Янтиковского участкового лесничества Канашского лесничества и расположенной в 3170 м северо-восточнее северного угла границы с. Яншихово-Норваши (т. 2150, N55°35'38", E47°39'07");

в общем северном направлении 3620 м по западным границам лесных кварталов 161, 153, 135 Янтиковского участкового лесничества Канашского лесничества, юго-западной границе лесного квартала 112 указанного участкового лесничества до точки, расположенной в 368 м северо-западнее южного угла указанного лесного квартала (т. 2187, N55°36'59", E47°39'16");

в общем северо-восточном направлении 4786 м по юго-западной границе лесного квартала 112 Янтиковского участкового лесничества Канашского лесничества, пересекая Горьковскую железную дорогу, по юго-восточной границе лесного квартала 111 указанного участкового лесничества

ства, по юго-восточной границе с. Малые Кибечи Канашского муниципального округа Чувашской Республики, по западной границе лесного квартала 111 указанного участкового лесничества до его северного угла (т. 2262, N55°37'34", E47°39'42");

в общем юго-восточном направлении 3055 м по западным границам лесных кварталов 111, 112 Янтиковского участкового лесничества Канашского лесничества, пересекая Горьковскую железную дорогу, по северным границам лесных кварталов 113, 114, по северо-восточной границе лесного квартала 114, по северной границе лесного квартала 115, по западной границе лесного квартала 116 до точки, расположенной в 137 м юго-западнее северного угла границы лесного квартала 115 указанного участкового лесничества (т. 2286, N55°36'44", E47°41'11");

в общем северо-северо-восточном направлении 844 м по сенокосным угодьям до точки в русле р. Аль (т. 2290, N55°37'10", E47°41'19");

в общем северо-западном направлении 2191 м по сенокосным угодьям, по юго-западной границе лесного квартала 64 Янтиковского участкового лесничества Канашского лесничества до начальной точки 1 (N55°37'42", E47°40'01") хода границы территории Янтиковского муниципального округа Чувашской Республики.

Граница территории анклава Республики Татарстан начинается в точке 2307 с географическими координатами N55°23'45", E47°42'12", расположенной в 530 м северо-восточнее юго-западного угла лесного квартала 45 Тобурдановского участкового лесничества Канашского лесничества.

Далее граница проходит 4100 м по южной границе лесного квартала 45 Тобурдановского участкового лесничества Канашского лесничества, по западным границам лесных кварталов 59, 75 указанного участкового лесничества до юго-западного угла лесного квартала 75 указанного участкового лесничества (т. 2318, N55°22'10", E47°44'30");

в юго-юго-восточном направлении 246 м по южной границе лесного квартала 75 Тобурдановского участкового лесничества Канашского лесничества, пересекая безымянный ручей, впадающий в р. Инеш, по сенокосным угодьям до северо-восточного угла лесного квартала 84 Канашского участкового лесничества Канашского лесничества, расположенного в 2115 м западно-северо-западнее западного угла границы д. Новое Ишино (т. 2320, N55°22'03", E47°44'34");

в общем северо-западном направлении 4820 м по северной границе лесного квартала 84 Тобурдановского участкового лесничества Канашского лесничества, по восточным границам лесных кварталов 83, 74 указанного участкового лесничества, по северным границам лесных кварталов 74, 73 указанного участкового лесничества, по восточной границе лесного квартала 58 указанного участкового лесничества до точки, расположенной в 357 м юго-западнее юго-западного угла лесного квартала 45 указанного участкового лесничества (т. 2358, N55°23'18", E47°41'56");

в северо-восточном направлении 890 м по восточной границе лесного квартала 58 Тобурдановского участкового лесничества Канашского лесничества, по южной границе лесного квартала 45 указанного участкового лесничества до начальной точки 2307 (N55°23'45", E47°42'12") хода границы анклава."

Статья 2

Настоящий Закон вступает в силу по истечении десяти дней после дня его официального опубликования.

Глава
Чувашской Республики – О.Николаев

г. Чебоксары
28 сентября 2022 года
№ 80

