



**ЗАКОН**  
**ЧУВАШСКОЙ РЕСПУБЛИКИ**  
**О ВНЕСЕНИИ ИЗМЕНЕНИЙ**  
**В ЗАКОН ЧУВАШСКОЙ РЕСПУБЛИКИ**  
**"ОБ УСТАНОВЛЕНИИ ГРАНИЦ МУНИЦИПАЛЬНЫХ**  
**ОБРАЗОВАНИЙ ЧУВАШСКОЙ РЕСПУБЛИКИ**  
**И НАДЕЛЕНИИ ИХ СТАТУСОМ ГОРОДСКОГО,**  
**СЕЛЬСКОГО ПОСЕЛЕНИЯ, МУНИЦИПАЛЬНОГО**  
**РАЙОНА, МУНИЦИПАЛЬНОГО ОКРУГА**  
**И ГОРОДСКОГО ОКРУГА"**

*Принят*  
*Государственным Советом*  
*Чувашской Республики*  
*22 сентября 2022 года*

**Статья 1**

Внести в Закон Чувашской Республики от 24 ноября 2004 года № 37 "Об установлении границ муниципальных образований Чувашской Республики и наделении их статусом городского, сельского поселения, муниципального района, муниципального округа и городского округа" (Ведомости Государственного Совета Чувашской Республики, 2004, № 61; 2007, № 73, 75; 2009, № 82; 2011, № 89, 92 (том I); Собрание законодательства Чувашской Республики, 2015, № 10; 2016, № 4, 6; газета "Республика", 2017, 22 ноября; 2021, 25 февраля, 19 мая, 2 декабря; 2022, 6 апреля) следующие изменения:

1) статью 2<sup>4</sup> изложить в следующей редакции:

**"Статья 2<sup>4</sup>**

Наделить статусом муниципального округа Аликовский муниципальный округ Чувашской Республики с административным центром в селе Аликово (приложение 52<sup>4</sup>) и установить границы Аликовского муниципального

округа Чувашской Республики согласно приложениям к настоящему Закону (приложения 52<sup>4-1</sup>, 52<sup>4-2</sup>).";

2) статью 2<sup>5</sup> изложить в следующей редакции:

**"Статья 2<sup>5</sup>**

Наделить статусом муниципального округа Батыревский муниципальный округ Чувашской Республики с административным центром в селе Батырево (приложение 52<sup>5</sup>) и установить границы Батыревского муниципального округа Чувашской Республики согласно приложениям к настоящему Закону (приложения 52<sup>5-1</sup>, 52<sup>5-2</sup>).";

3) статью 2<sup>8</sup> изложить в следующей редакции:

**"Статья 2<sup>8</sup>**

Наделить статусом муниципального округа Канашский муниципальный округ Чувашской Республики с административным центром в городе Канаше (приложение 52<sup>8</sup>) и установить границы Канашского муниципального округа Чувашской Республики согласно приложениям к настоящему Закону (приложения 52<sup>8-1</sup>, 52<sup>8-2</sup>).";

4) приложение 3 изложить в следующей редакции:

*"Приложение 3  
к Закону Чувашской Республики  
"Об установлении границ муниципальных образований Чувашской Республики и наделении их статусом городского, сельского поселения, муниципального района, муниципального округа и городского округа"*

**Схематическая карта  
Канашского городского округа Чувашской Республики**



Описание смежеств:

от т. 1 до т. 741 – земли Канашского муниципального округа Чувашской Республики";

5) приложение 4 изложить в следующей редакции:

*"Приложение 4  
к Закону Чувашской Республики  
"Об установлении границ муниципальных  
образований Чувашской Республики и наделении  
их статусом городского, сельского поселения,  
муниципального района, муниципального округа  
и городского округа"*

### **ТЕКСТОВОЕ ОПИСАНИЕ ГРАНИЦ КАНАШСКОГО ГОРОДСКОГО ОКРУГА ЧУВАШСКОЙ РЕСПУБЛИКИ**

Граница территории Канашского городского округа Чувашской Республики начинается в точке 1 с географическими координатами N55°31'24", E47°33'31", расположенной на восточной стороне г. Канаша, являющейся северо-западным углом пахотного поля, расположенного юго-восточнее промышленной зоны и восточнее территории элеватора.

Далее граница проходит в юго-юго-восточном направлении 375 м вдоль западной границы пахотного поля и восточной стороны лесопосадки до угла данной лесопосадки (т. 6, N55°31'12", E47°33'38");

в юго-западном направлении 172 м, пересекая автомобильную дорогу, ведущую с Янтиковского шоссе г. Канаша на территорию элеватора, до границы пахотного поля (т. 9, N55°31'08", E47°33'31");

в общем северо-западном направлении 353 м по северо-восточной границе пахотного поля вдоль автомобильной дороги, пересекая грунтовую дорогу, до северного угла этого же пахотного поля (т. 13, N55°31'14", E47°33'18");

в западно-юго-западном направлении 225 м вдоль северной границы пахотного поля, пересекая грунтовую дорогу, до северо-западного угла этого же пахотного поля (т. 14, N55°31'12", E47°33'5");

в южном направлении 37 м вдоль садоводческих участков до угла территории садоводческих участков (т. 15, N55°31'11", E47°33'5");

в юго-восточном направлении 215 м по границам садоводческих участков вдоль грунтовой дороги до границы пахотного поля (т. 18, N55°31'8", E47°33'16");

в юго-западном направлении 142 м по грунтовой дороге вдоль садоводческих участков и пахотного поля до угла садоводческих участков (т. 20, N55°31'5", E47°33'10");

в юго-юго-восточном направлении 102 м по грунтовой дороге вдоль садоводческих участков и пахотного поля до угла садоводческих участков (т. 24, N55°31'2", E47°33'11");

в общем юго-западном направлении 160 м по грунтовой дороге вдоль садоводческих участков и пахотного поля, пересекая овраг и безымянный ручей, до противоположного склона оврага рядом с южным углом территории элеватора (т. 28, N55°30'59", E47°33'5");

в юго-юго-восточном направлении 413 м вдоль оврага, пересекая два ответвления оврага и безымянный ручей в первом ответвлении, до точки примыкания третьего ответвления оврага к оврагу (т. 32, N55°30'46", E47°33'10");

в общем западно-северо-западном направлении 439 м вдоль северного края оврага, пересекая овраг, далее вдоль южного края оврага до границы пахотного поля (т. 38, N55°30'49", E47°32'46");

в общем юго-юго-западном направлении 577 м по границе пахотного поля, пересекая овраг, далее пересекая пахотное поле, выходит на автомобильную дорогу "Аниш" (а.д. "Волга" – Урмары – Канаш – Ибреси – Алатырь) (т. 45, N55°30'31", E47°32'41");

в восточно-юго-восточном направлении 313 м вдоль вышеуказанной автомобильной дороги до точки 47 (N55°30'30", E47°32'58");

в общем северном направлении 171 м, пересекая лесопосадку, до берега пруда (т. 49, N55°30'35", E47°32'59");

в общем юго-восточном направлении 246 м вдоль южного берега пруда, вдоль безымянного ручья до точки 52 (N55°30'31", E47°33'11");

в южном направлении 126 м, пересекая автомобильную дорогу "Аниш" (а.д. "Волга" – Урмары – Канаш – Ибреси – Алатырь), до точки 55 (N55°30'27", E47°33'10");

в восточно-юго-восточном направлении 57 м до точки 57 (N55°30'27", E47°33'13");

в общем юго-западном направлении 337 м, пересекая безымянную речку, до точки 60 (N55°30'18", E47°33'4");

в западном направлении 169 м, пересекая безымянную речку, до грунтовой дороги, проходящей вдоль садоводческих участков (т. 62, N55°30'18", E47°32'54");

в северо-северо-западном направлении 206 м по грунтовой дороге до точки 67 (N55°30'24", E47°32'49");

в юго-западном направлении 22 м между садоводческими участками до точки 68 (N55°30'24", E47°32'48");

в юго-восточном направлении 31 м между садоводческими участками до точки 69 (N55°30'23", E47°32'49");

в юго-западном направлении 88 м между садоводческими участками до юго-восточного угла промышленной зоны (т. 73, N55°30'22", E47°32'45");

в общем западном направлении 309 м вдоль южной границы промышленной зоны и северо-восточной границы пахотного поля до юго-восточного угла промышленной зоны (т. 74, N55°30'23", E47°32'27");

в общем северном направлении 278 м вдоль западной границы промышленной зоны и северо-восточной границы пахотного поля, пересекая лесопосадку, до северо-восточной части выезда с территории автозаправочной станции на автомобильную дорогу "Аниш" (а.д. "Волга" – Урмары – Канаш – Ибреси – Алатырь) (т. 78, N55°30'31", E47°32'26");

в западном направлении 321 м, пересекая территорию автозаправочной станции, вдоль южной стороны лесопосадки до грунтовой дороги, выходящей со стороны пахотного поля на автомобильную дорогу "Аниш" (а.д. "Волга" – Урмары – Канаш – Ибреси – Алатырь) (т. 83, N55°30'32", E47°32'8");

в общем юго-юго-восточном направлении 841 м по грунтовой дороге вдоль западной стороны пахотного поля до юго-западного угла этого же пахотного поля (т. 100, N55°30'7", E47°32'19");

в юго-западном направлении 97 м по грунтовой дороге между садоводческими участками, пересекая безымянный ручей – северный приток р. Аниш, до точки 103 (N55°30'5", E47°32'14").

Далее в общем западном направлении 854 м вдоль южного края оврага и далее по руслу р. Аниш до точки 119 (N55°30'3", E47°31'35");

в общем юго-западном направлении 893 м вдоль северной границы пахотного поля, пересекая грунтовую дорогу, далее пересекая овраг, вдоль северной границы пастбища до точки 135 (N55°29'52", E47°30'51");

в северо-западном направлении 64 м до пересечения ул. Ф. Энгельса и ул. О. Кошевого г. Канаша до точки 137 (N55°29'54", E47°30'49");

в юго-западном направлении 308 м вдоль автомобильной дороги по ул. Ф. Энгельса г. Канаша до точки 145 (N55°29'49", E47°30'34");

в юго-восточном направлении 436 м, пересекая дорогу, соединяющую ул. Глинки и ул. Черникова г. Канаша, до точки 164 (N55°29'38", E47°30'48");

в юго-западном направлении 370 м вдоль грунтовой дороги по ул. Черникова г. Канаша, пересекая автомобильную дорогу по ул. 30 лет Победы г. Канаша, до точки 171 (N55°29'32", E47°30'31");

в северо-западном направлении 373 м по юго-западной стороне ул. 30 лет Победы г. Канаша до точки 174 (N55°29'41", E47°30'18");

в юго-западном направлении 391 м вдоль дороги по ул. Кыяшлы г. Канаша и ул. Лунной д. Малые Бикшихи до начала ул. Кыяшлы г. Канаша (т. 182, N55°29'35", E47°29'59");

в северо-западном направлении 324 м, пересекая овраг, до северо-восточного угла пахотного поля (т. 187, N55°29'44", E47°29'53");

в западно-северо-западном направлении 369 м вдоль северной границы пахотного поля, южнее грунтовой дороги, до северо-западного угла пахотного поля (т. 191, N55°29'48", E47°29'34");

в северо-северо-западном направлении 68 м вдоль грунтовой дороги до северо-восточной конечности лесопосадки, идущей вдоль южной стороны ул. Раздольной г. Канаша (т. 192, N55°29'50", E47°29'33");

в юго-западном направлении 314 м вдоль южной стороны лесопосадки до точки 196 (N55°29'45", E47°29'18");

в южном направлении 49 м до точки 198 (N55°29'43", E47°29'19");

в общем восточно-северо-восточном направлении 232 м, пересекая пруд, до точки 200 (N55°29'45", E47°29'31");

в общем южном направлении 685 м вдоль оврага и пахотного поля, пересекая автомобильную дорогу, ведущую на кладбище, находящееся на территории Канашского муниципального округа Чувашской Республики, до ложбины (т. 214, N55°29'24", E47°29'24");

в западном направлении 815 м вдоль пахотных полей до автомобильной дороги А-151 Цивильск – Ульяновск (т. 237, N55°29'24", E47°28'38");

в северо-северо-западном направлении 431 м, пересекая съезд на ул. Машиностроителей г. Канаша, вдоль автомобильной дороги А-151 Цивильск – Ульяновск до точки 241 (N55°29'37", E47°28'32");

в юго-западном направлении 465 м, пересекая автомобильную дорогу А-151 Цивильск – Ульяновск, далее вдоль русла безымянного ручья, левого притока р. Оржинар, пересекая железнодорожную ветку, идущую от промышленной базы, до точки 265 (N55°29'25", E47°28'23");

в западно-юго-западном направлении 249 м, пересекая безымянный ручей, по грунтовой дороге вдоль южных границ садоводческих участков до перекрестка грунтовых дорог на юго-западном углу садоводческих участков (т. 270, N55°29'23", E47°28'9").

Далее граница проходит в общем западно-северо-западном направлении 2104 м по грунтовой дороге вдоль границ садоводческих участков, далее вдоль южного склона берега пруда (водохранилища) и затем по грунтовой дороге вдоль садоводческих участков, пересекая р. Оржинар, до перекрестка грунтовых дорог (т. 349, N55°29'33", E47°26'37");

в общем восточном направлении 100 м по грунтовой дороге вдоль границ садоводческих участков до перекрестка грунтовых дорог (т. 354, N55°29'34", E47°26'43");

в северо-северо-западном направлении 374 м вдоль границ садоводческих участков до точки 364 (N55°29'45", E47°26'33");

в восточно-северо-восточном направлении 626 м по северной стороне лесопосадки до точки 365 (N55°29'56", E47°27'3");

в общем северо-северо-западном направлении 443 м вдоль восточной стороны лесного квартала 61 Шихранского участкового лесничества Канашского лесничества до северо-восточного угла указанного лесного квартала (т. 381, N55°30'7", E47°26'52");

в общем северо-восточном направлении 162 м вдоль границ садоводческих участков до границ садоводческих участков (т. 390, N55°30'10", E47°26'57");

в северо-западном направлении 450 м вдоль садоводческих участков и далее с юго-западной стороны лесопосадки, идущей с северной стороны объездной железнодорожной ветки, до точки 402 (N55°30'19", E47°26'37");

в восточно-юго-восточном направлении 533 м вдоль защитной лесопосадки до восточного угла защитной лесопосадки (т. 407, N55°30'12", E47°27'5");

в восточном направлении 192 м до точки 408 (N55°30'13", E47°27'16");

в общем северном направлении 829 м вдоль садоводческих участков и поймы безымянной речки до слияния двух оврагов с северо-западной стороны садоводческих участков (т. 437, N55°30'37", E47°27'11");

в общем юго-восточном направлении 275 м по границе садоводческих участков до точки 443 (N55°30'35", E47°27'25");

в северо-восточном направлении 132 м до южной стороны съезда с автомобильной дороги А-151 Цивильск – Ульяновск (т. 448, N55°30'37", E47°27'31");

в западно-северо-западном направлении 172 м вдоль западной стороны автомобильной дороги А-151 Цивильск – Ульяновск до точки 451 (N55°30'42", E47°27'28");

в общем восточно-северо-восточном направлении 555 м, пересекая автомобильную дорогу А-151 Цивильск – Ульяновск, вдоль сенокосного поля, также пересекая автомобильную дорогу местного значения – выезд с ул. Кооперативной г. Канаша на автомобильную дорогу А-151 Цивильск – Ульяновск, до точки 461 (N55°30'50", E47°27'54");

в юго-восточном направлении 70 м вдоль северо-восточной стороны автомобильной дороги по ул. Кооперативной г. Канаша до точки 466 (N55°30'49", E47°27'58");

в северо-восточном направлении 44 м до точки 472 (N55°30'50", E47°27'59");

в северо-северо-западном направлении 99 м до точки 474 (N55°30'53", E47°27'56");

в северо-восточном направлении 61 м до точки 479 (N55°30'54", E47°27'58");

в северо-северо-западном направлении 262 м вдоль западной стороны лесопосадки до точки 481 (N55°31'2", E47°27'52");

в восточно-северо-восточном направлении 513 м, пересекая автомобильную дорогу "Канаш – Большие Бикшихи", вдоль южной границы пахотного поля, пересекая овраг, до точки 487 (N55°31'8", E47°28'19");

в северо-северо-восточном направлении 688 м по грунтовой дороге с западной стороны садоводческих участков, далее по руслу безымянного ручья до оврага, примыкающего с восточной стороны (т. 503, N55°31'28", E47°28'26");

в общем восточном направлении 466 м по дну оврага и далее вдоль северной границы садоводческих участков до грунтовой дороги (т. 515, N55°31'29", E47°28'50");

в юго-юго-восточном направлении 878 м по грунтовой дороге вдоль восточной границы садоводческих участков, далее по дну оврага до грунтовой дороги на ул. Северной г. Канаша (т. 530, N55°31'6", E47°29'7");

в восточно-северо-восточном направлении 252 м по грунтовой дороге ул. Северной г. Канаша до автомобильной дороги Канаш – Тюлькой – Словаши – а.д. "Волга" (т. 533, N55°31'10", E47°29'20");

в северо-северо-западном направлении 466 м вдоль автомобильной дороги Канаш – Тюлькой – Словаши – а.д. "Волга" до юго-восточного угла



среднего кладбища, находящегося на территории г. Канаша (т. 535, N55 31'24", E47°29'10");

в западно-северо-западном направлении 172 м вдоль южной стороны среднего кладбища, находящегося на территории г. Канаша, до его юго-западного угла (т. 537, N55°31'23", E47°29'1");

в северо-северо-западном направлении 403 м вдоль западной стороны нового кладбища, находящегося на территории г. Канаша, до его северо-западного угла (т. 540, N55°31'35", E47°28'52");

в восточном направлении 88 м вдоль грунтовой дороги до точки 542 (N55°31'36", E47°28'57").

Далее граница проходит в восточно-северо-восточном направлении 132 м по грунтовой дороге вдоль северных сторон нового и среднего кладбищ, находящихся на территории г. Канаша, до северо-восточного угла среднего кладбища, находящегося на территории г. Канаша (т. 545, N55°31'36", E47°29'4");

в юго-юго-восточном направлении 261 м вдоль западной стороны автомобильной дороги Канаш – Тюлькой – Словаши – а.д. "Волга" до точки 547 (N55°31'28", E47°29'8");

в восточно-северо-восточном направлении 170 м, пересекая автомобильную дорогу Канаш – Тюлькой – Словаши – а.д. "Волга", вдоль южной границы пахотного поля до северо-восточного угла кладбища, находящегося на территории г. Канаша (т. 550, N55°31'30", E47°29'18");

в общем юго-восточном направлении 611 м вдоль восточной стороны старого кладбища, находящегося на территории г. Канаша, и оврага, пересекая овраг, до точки 557 (N55°31'14", E47°29'35");

в северо-восточном направлении 164 м вдоль границы пахотного поля до точки 559 (N55°31'16", E47°29'43");

в северо-северо-западном направлении 47 м вдоль лесопосадки до ее крайнего западного угла (т. 561, N55°31'17", E47°29'42");

в северо-восточном направлении 55 м вдоль лесопосадки, пересекая овраг, до северо-восточного угла лесопосадки (т. 562, N55°31'18", E47 29'44");

в юго-восточном направлении 169 м вдоль лесопосадки до ее угла (т. 565, N55°31'15", E47°29'51");

в северо-восточном направлении 424 м вдоль лесопосадки и пахотного поля, пересекая грунтовую дорогу, до точки 574 (N55°31'21", E47°30'12");

в северо-северо-западном направлении 84 м до точки 575 (N55°31'24", E47°30'10");

в общем северо-восточном направлении 574 м вдоль грунтовой дороги с южной стороны пахотного поля, пересекая овраг и автомобильную дорогу Канаши – Сугайкасы, до точки 584 (N55°31'32", E47°30'40");

в общем северо-восточном направлении 642 м до точки 597 (N55°31'35", E47°31'7");

в северо-северо-западном направлении 126 м до точки 598 (N55°31'39", E47°31'5");

в северо-восточном направлении 215 м до точки 600 (N55°31'42", E47°31'16");

в общем северном направлении 115 м, пересекая овраг, до точки 602 (N55°31'46", E47°31'16");

в общем северо-восточном направлении 688 м, пересекая овраг, до точки 610 (N55°31'54", E47°31'50");

в общем северо-западном направлении 1048 м вдоль границ огородов и юго-западных границ садоводческих участков, по руслу безымянного ручья до точки 638 (N55°32'13", E47°31'6");

в общем северном направлении 109 м до северного склона оврага безымянного ручья, протекающего с северо-востока д. Сугайкасы (т. 641, N55°32'17", E47°31'6");

в общем северо-восточном направлении 443 м вдоль границ садоводческих участков до точки 650 (N55°32'24", E47°31'26");

в общем восточном направлении 306 м до точки 658 (N55°32'24", E47°31'43");

в общем восточно-юго-восточном направлении 333 м вдоль границ садоводческих участков до крайнего северного угла лесопосадки (т. 672, N55°32'19", E47°31'57");

в юго-западном направлении 100 м вдоль границ садоводческих участков и северо-западной стороны лесопосадки до ее северо-западного угла (т. 673, N55°32'18", E47°31'52");

в общем юго-юго-восточном направлении 650 м вдоль границ садоводческих участков и западной стороны лесопосадки до ее юго-западного угла (т. 684, N55°31'59", E47°32'8");

в общем юго-восточном направлении 125 м вдоль границ садоводческих участков и лесопосадки до крайнего южного угла лесопосадки и садоводческих участков (т. 687, N55°31'57", E47°32'13");

в общем юго-юго-западном направлении 271 м вдоль грунтовой дороги, пересекая овраг, до садоводческих участков (т. 693, N55°31'49", E47°32'8");

в восточно-юго-восточном направлении 161 м, переходит через грунтовую дорогу, идущую вдоль пахотного поля и садоводческих участков, до точки 697 (N55°31'46", E47°32'16");

в северо-северо-восточном направлении 451 м до точки 703 (N55 31'59", E47°32'27").

Далее граница проходит в юго-восточном направлении 38 м до точки 704 (N55°31'59", E47°32'29");

в северо-восточном направлении 61 м до юго-западного угла лесного квартала 66 Канашиского участкового лесничества Канашиского лесничества (т. 708, N55°32'0", E47°32'31");

в юго-восточном направлении 288 м вдоль южной границы лесного квартала 66 Канашиского участкового лесничества Канашиского лесничества до точки 711 (N55°31'56", E47°32'46");

в юго-юго-западном направлении 222 м вдоль южной границы лесного квартала 66 Канашиского участкового лесничества Канашиского лесничества до угла леса (т. 712, N55°31'49", E47°32'43");

в юго-восточном направлении 473 м вдоль южной границы лесного квартала 66 Канашиского участкового лесничества Канашиского лесничества до его юго-восточного угла (т. 724, N55°31'43", E47°33'7");

в южном направлении 214 м вдоль западной границы лесного квартала 67 Канашиского участкового лесничества Канашиского лесничества до его юго-западного угла (т. 726, N55°31'36", E47°33'8");

в юго-восточном направлении 343 м вдоль южной границы лесного квартала 67 Канашиского участкового лесничества Канашиского лесничества до его южного угла (т. 727, N55°31'31", E47°33'25");

в северо-восточном направлении 428 м вдоль южной границы лесного квартала 67 Канашиского участкового лесничества Канашиского лесничества до его юго-восточного угла (т. 733, N55°31'44", E47°33'35");

в восточно-северо-восточном направлении 115 м вдоль садоводческих участков до точки 734 (N55°31'45", E47°33'41");

в юго-восточном направлении 71 м вдоль садоводческих участков до точки 737 (N55°31'43", E47°33'44");

в юго-западном направлении 110 м вдоль садоводческих участков до точки 738 (N55°31'40", E47°33'42");

в юго-восточном направлении 109 м вдоль промышленной зоны до северо-западного угла пахотного поля (т. 741, N55°31'38", E47°33'47");

в общем юго-западном направлении 540 м вдоль промышленной зоны до начальной точки 1 (N55°31'24", E47°33'31") хода границы Канашского городского округа Чувашской Республики.";

б) приложения 13–16, 21, 22 признать утратившими силу;

7) приложение 52<sup>1-1</sup> изложить в следующей редакции:

*"Приложение 52<sup>1-1</sup>  
к Закону Чувашской Республики  
"Об установлении границ муниципальных образований Чувашской Республики и наделении их статусом городского, сельского поселения, муниципального района, муниципального округа и городского округа"*

### Схематическая карта Красноармейского муниципального округа Чувашской Республики



Описание смежеств:

от т. 1 до т. 28 – земли Моргаушского муниципального округа Чувашской Республики  
от т. 28 до т. 208 – земли Чебоксарского муниципального округа Чувашской Республики

от т. 208 до т. 885 – земли Цивильского муниципального округа Чувашской Республики  
от т. 885 до т. 1156 – земли Канашского муниципального округа Чувашской Республики  
от т. 1156 до т. 1506 – земли Вурнарского муниципального округа Чувашской Республики  
от т. 1506 до т. 1 – земли Аликовского муниципального округа Чувашской Республики";

8) в приложении 52<sup>1-2</sup>:

в абзаце первом слова "Аликовского и Моргаушского муниципальных районов" заменить словами "Аликовского и Моргаушского муниципальных округов Чувашской Республики";

в абзаце четвертом слова "Моргаушского муниципального района" заменить словами "Моргаушского муниципального округа Чувашской Республики";

в абзаце пятом слова "Моргаушского муниципального района" заменить словами "Моргаушского муниципального округа Чувашской Республики";

в абзаце шестом слова "Моргаушского муниципального района" заменить словами "Моргаушского муниципального округа Чувашской Республики";

в абзаце восьмом слова "Моргаушского и Чебоксарского муниципальных районов" заменить словами "Моргаушского и Чебоксарского муниципальных округов Чувашской Республики";

в абзаце шестнадцатом слова "Чебоксарского муниципального района" заменить словами "Чебоксарского муниципального округа Чувашской Республики";

в абзаце восемнадцатом слова "Чебоксарского муниципального района" заменить словами "Чебоксарского муниципального округа Чувашской Республики";

в абзаце девятнадцатом слова "Чебоксарского и Цивильского муниципальных районов" заменить словами "Чебоксарского и Цивильского муниципальных округов Чувашской Республики";

в абзаце двадцать втором слова "Цивильского муниципального района" заменить словами "Цивильского муниципального округа Чувашской Республики";

в абзаце двадцать третьем слова "Цивильского муниципального района" заменить словами "Цивильского муниципального округа Чувашской Республики";

в абзаце двадцать пятом слова "Цивильского муниципального района" заменить словами "Цивильского муниципального округа Чувашской Республики";

в абзаце двадцать девятом слова "Цивильского муниципального района" заменить словами "Цивильского муниципального округа Чувашской Республики";

в абзаце тридцать втором слова "Цивильского муниципального района" заменить словами "Цивильского муниципального округа Чувашской Республики";

в абзаце тридцать четвертом слова "Цивильского муниципального района" заменить словами "Цивильского муниципального округа Чувашской Республики";

в абзаце тридцать пятом слова "Цивильского муниципального района" заменить словами "Цивильского муниципального округа Чувашской Республики";

в абзаце тридцать шестом слова "Цивильского муниципального района" заменить словами "Цивильского муниципального округа Чувашской Республики";

в абзаце тридцать седьмом слова "Михайловского сельского поселения" исключить, слова "Цивильского муниципального района" заменить словами "Цивильского муниципального округа Чувашской Республики";

в абзаце тридцать восьмом слова "Цивильского муниципального района" заменить словами "Цивильского муниципального округа Чувашской Республики";

в абзаце сороковом слова "Цивильского муниципального района" заменить словами "Цивильского муниципального округа Чувашской Республики";

в абзаце сорок шестом слова "Цивильского муниципального района" заменить словами "Цивильского муниципального округа Чувашской Республики", слова "Медикасинского сельского поселения" исключить;

в абзаце сорок седьмом слова "Медикасинского сельского поселения Цивильского муниципального района" заменить словами "Цивильского муниципального округа Чувашской Республики";

в абзаце пятьдесят пятом слова "Цивильского и Канашского муниципальных районов" заменить словами "Цивильского и Канашского муниципальных округов Чувашской Республики";

в абзаце шестидесятом слова "Канашского и Вурнарского муниципальных районов" заменить словами "Канашского и Вурнарского муниципальных округов Чувашской Республики";

в абзаце шестьдесят четвертом слова "Вурнарского муниципального района" заменить словами "Вурнарского муниципального округа Чувашской Республики";

в абзаце шестьдесят пятом слова "Вурнарского муниципального района" заменить словами "Вурнарского муниципального округа Чувашской Республики";

в абзаце шестьдесят восьмом слова "Вурнарского муниципального района" заменить словами "Вурнарского муниципального округа Чувашской Республики";

в абзаце шестьдесят девятом слова "Вурнарского муниципального района" заменить словами "Вурнарского муниципального округа Чувашской Республики";

в абзаце семьдесят пятом слова "Вурнарского и Аликовского муниципальных районов" заменить словами "Вурнарского и Аликовского муниципальных округов Чувашской Республики";

в абзаце семьдесят седьмом слова "Аликовского муниципального района" заменить словами "Аликовского муниципального округа Чувашской Республики";

в абзаце семьдесят восьмом слова "Аликовского муниципального района" заменить словами "Аликовского муниципального округа Чувашской Республики";

в абзаце семьдесят девятом слова "Аликовского муниципального района" заменить словами "Аликовского муниципального округа Чувашской Республики";

в абзаце восьмидесятом слова "Аликовского муниципального района" заменить словами "Аликовского муниципального округа Чувашской Республики";

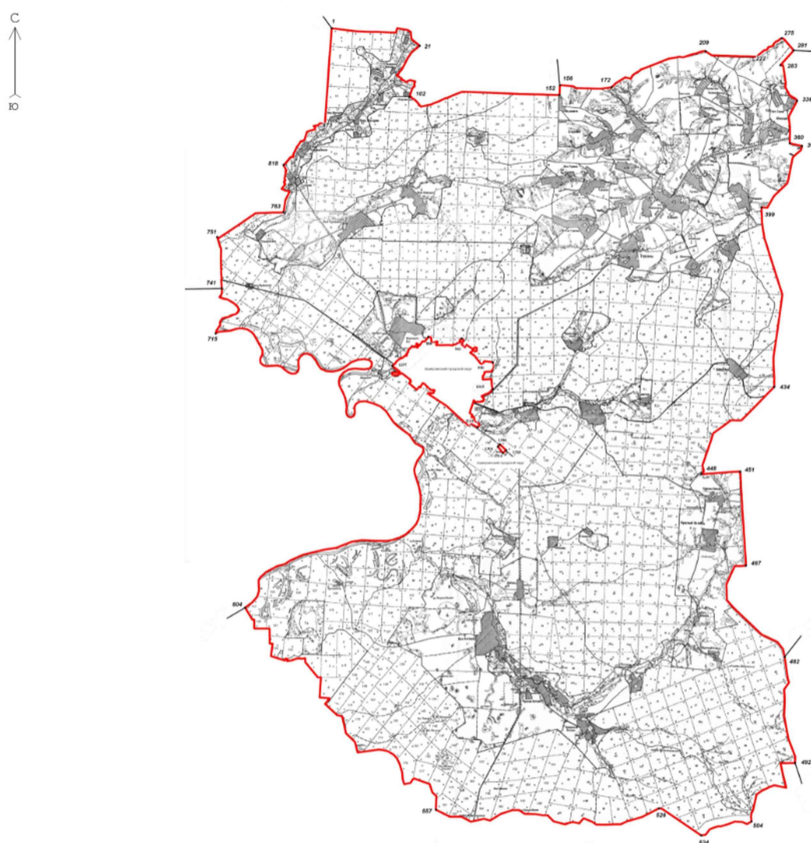
в абзаце восемьдесят седьмом слова "Аликовского муниципального района" заменить словами "Аликовского муниципального округа Чувашской Республики";

в абзаце восемьдесят восьмом слова "Аликовского муниципального района" заменить словами "Аликовского муниципального округа Чувашской Республики";

9) приложение 52<sup>2-1</sup> изложить в следующей редакции:

*"Приложение 52<sup>2-1</sup>  
к Закону Чувашской Республики  
"Об установлении границ муниципальных образований Чувашской Республики и наделении их статусом городского, сельского поселения, муниципального района, муниципального округа и городского округа"*

### Схематическая карта Шумерлинского муниципального округа Чувашской Республики



Описание смежеств:

от т. 1 до т. 156 – земли Красночетайского муниципального округа Чувашской Республики  
от т. 156 до т. 281 – земли Аликовского муниципального округа Чувашской Республики  
от т. 281 до т. 482 – земли Вурнарского муниципального округа Чувашской Республики  
от т. 482 до т. 492 – земли Ибресинского муниципального округа Чувашской Республики  
от т. 492 до т. 604 – земли Порецкого муниципального округа Чувашской Республики  
от т. 604 до т. 741 – земли Нижегородской области  
от т. 741 до т. 1 – земли Красночетайского муниципального округа Чувашской Республики  
от т. 880 до т. 880 – земли Шумерлинского городского округа Чувашской Республики  
от т. 1304 до т. 1304 – земли Шумерлинского городского округа Чувашской Республики";



10) в приложении 52<sup>2-2</sup>:

в абзаце первом слово "Граница" заменить словами "Граница территории", слова "Красночетайского муниципального района" заменить словами "Красночетайского муниципального округа Чувашской Республики";

в абзаце четвертом слова "Красночетайского муниципального района" заменить словами "Красночетайского муниципального округа Чувашской Республики";

в абзаце пятом слова "Красночетайского и Аликовского муниципальных районов" заменить словами "Красночетайского и Аликовского муниципальных округов Чувашской Республики";

в абзаце седьмом слова "Аликовского муниципального района" заменить словами "Аликовского муниципального округа Чувашской Республики";

в абзаце десятом слова "Вурнарского и Аликовского муниципальных районов" заменить словами "Вурнарского и Аликовского муниципальных округов Чувашской Республики";

в абзаце четырнадцатом слова "Вурнарского муниципального района" заменить словами "Вурнарского муниципального округа Чувашской Республики";

в абзаце двадцатом слова "Вурнарского и Ибресинского муниципальных районов" заменить словами "Вурнарского и Ибресинского муниципальных округов Чувашской Республики";

в абзаце двадцать первом слова "Ибресинского и Порецкого муниципальных районов" заменить словами "Ибресинского и Порецкого муниципальных округов Чувашской Республики";

в абзаце двадцать шестом слова "Порецкого муниципального района" заменить словами "Порецкого муниципального округа Чувашской Республики";

в абзаце двадцать восьмом слова "Красночетайского муниципального района" заменить словами "Красночетайского муниципального округа Чувашской Республики";

в абзаце тридцать первом слова "Красночетайского муниципального района" заменить словами "Красночетайского муниципального округа Чувашской Республики";

дополнить абзацем следующего содержания:

"От точки 880 до точки 880 с географическими координатами N55°31'3", E46°23'49" и от точки 1304 до точки 1304 с географическими координатами N55°27'41", E46°27'29" граничит с Шумерлинским городским округом Чувашской Республики.";

11) дополнить приложением 52<sup>4-1</sup> следующего содержания:

*"Приложение 52<sup>4-1</sup>  
к Закону Чувашской Республики  
"Об установлении границ муниципальных образований Чувашской Республики и наделении их статусом городского, сельского поселения, муниципального района, муниципального округа и городского округа"*

### Схематическая карта Аликовского муниципального округа Чувашской Республики



Описание смежеств:

от т. 1 до т. 274 – земли Ядринского муниципального округа Чувашской Республики  
от т. 274 до т. 686 – земли Моргаушского муниципального округа Чувашской Республики  
от т. 686 до т. 860 – земли Красноармейского муниципального округа Чувашской Республики  
от т. 860 до т. 1281 – земли Вурнарского муниципального округа Чувашской Республики  
от т. 1281 до т. 1406 – земли Шумерлинского муниципального округа Чувашской Республики  
от т. 1406 до т. 1 – земли Красночетайского муниципального округа Чувашской Республики";

12) дополнить приложением 52<sup>4-2</sup> следующего содержания:

*"Приложение 52<sup>4-2</sup>  
к Закону Чувашской Республики  
"Об установлении границ муниципальных  
образований Чувашской Республики и наделении  
их статусом городского, сельского поселения,  
муниципального района, муниципального округа  
и городского округа"*

**ТЕКСТОВОЕ ОПИСАНИЕ ГРАНИЦ  
АЛИКОВСКОГО МУНИЦИПАЛЬНОГО ОКРУГА  
ЧУВАШСКОЙ РЕСПУБЛИКИ**

Граница территории Аликовского муниципального округа Чувашской Республики начинается в точке 1 с географическими координатами N55°45'41", E46°26'19", являющейся точкой смежества с землями Красночетайского и Ядринского муниципальных округов Чувашской Республики, расположенной в 1000 м северо-западнее дома № 52 по ул. Школьной с. Большое Ямашево.

Далее в общем северо-восточном направлении граница проходит 550 м вниз по пахотным угодьям вдоль полос защитных лесных насаждений, пересекая ряд оврагов, до точки, расположенной на 510 м юго-западнее северо-западного угла с. Большое Ямашево (т. 2, N55°45'54", E46°26'41");

в северо-западном направлении 340 м по пахотным угодьям вдоль полос защитных лесных насаждений, вдоль бровки оврага до точки, расположенной в 660 м северо-западнее северо-западного угла с. Большое Ямашево (т. 5, N55°46'3", E46°26'30");

в северо-восточном направлении 2600 м по пахотным угодьям вдоль полос защитных лесных насаждений, пересекая безымянный ручей, до русла р. Хоршевашка (т. 18, N55°47'11", E46°27'54");

в общем северо-восточном направлении 3930 м по руслу р. Хоршевашка вниз по течению до русла р. Выла (т. 106, N55°48'17", E46°29'48");

в общем юго-восточном направлении 1230 м по руслу р. Выла вверх по течению до точки, расположенной в 560 м северо-западнее северного угла д. Большие Атмени (конец ул. Волкова) (т. 131, N55°47'56", E46°30'13");

в общем северо-восточном направлении 2120 м по сенокосным угодьям, по безымянному ручью, по пахотным угодьям до точки, расположенной в 1100 м северо-восточнее северного угла д. Лотра-Багиши (т. 144, N55°48'31", E46°31'43");

в юго-восточном направлении 700 м по пахотным угодьям до точки, расположенной в 940 м северо-западнее северо-западного угла выс. Атмень (т. 148, N55°48'24", E46°32'22");

в общем северном направлении 190 м по руслу оврага с защитными лесными насаждениями, по безымянному ручью до точки, расположенной в 560 м южнее южной границы д. Исмендеры Ядринского муниципального округа Чувашской Республики (т. 154, N55°48'29", E46°32'25");

в восточном направлении 470 м по пахотным угодьям вдоль полос защитных лесных насаждений до точки, расположенной в 460 м северо-западнее северо-западного угла выс. Атмень (т. 157, N55°48'27", E46°32'52"), а затем еще 320 м в северном направлении до точки, расположенной в 650 м северо-западнее северо-западного угла выс. Атмень (т. 160, N55°48'38", E46°32'54");

в восточном направлении 210 м по сенокосным угодьям вдоль бровки оврага с протекающим по оврагу безымянным ручьем до точки, расположенной в русле безымянного ручья (т. 161, N55°48'37", E46°33'6");

в общем северо-восточном направлении 1230 м по оврагу с протекающим по оврагу безымянным ручьем до точки, расположенной в 1300 м юго-восточнее южного угла д. Ордашево Ядринского муниципального округа Чувашской Республики (т. 169, N55°48'55", E46°34'4");

в юго-восточном направлении 230 м по урочищу оврага до точки, расположенной в 1340 м юго-восточнее северной границы выс. Атмень (т. 171, N55°48'53", E46°34'15");

в северо-восточном направлении 700 м по пахотным угодьям до точки, расположенной в 1390 м западнее д. Испуханы Ядринского муниципального округа Чувашской Республики (т. 175, N55°49'10", E46°34'41");

в юго-восточном направлении 1070 м по пахотным угодьям до точки 186 (N55°48'44", E46°35'20");

в северо-восточном направлении 610 м до пересечения с автомобильной дорогой Никольское – Ядрин – Калинино (т. 191, N55°48'57", E46°35'46");

в юго-восточном направлении 1200 м по полосе отвода автомобильной дороги Никольское – Ядрин – Калинино до точки, расположенной в 1590 м северо-восточнее северной границы д. Прошкино (т. 196, N55°48'34", E46°36'41");

в северо-восточном направлении, пересекая автомобильную дорогу Никольское – Ядрин – Калинино, граница проходит 970 м по склону оврага, далее по водохранилищу р. Шумшевашка, по руслу р. Шумшевашка до места впадения в р. Шумшевашка безымянного ручья (т. 210, N55°48'45", E46°37'32");

в общем юго-восточном направлении 1510 м по безымянному ручью до юго-западного квартального столба лесного квартала 62 Сорминского участкового лесничества Опытного лесничества (т. 229, N55°48'34", E46°38'48");

в северо-восточном направлении 1045 м, огибая по юго-западной, западной, северо-западной и северной границам лесного квартала 62 Сорминского участкового лесничества Опытного лесничества, до точки смежества лесных кварталов 62 и 58 Сорминского участкового лесничества Опытного лесничества, являющейся точкой смежества Ядринского и Аликовского муниципальных округов Чувашской Республики (т. 243, N55°48'47", E46°39'10");

в общем северо-восточном направлении 1843 м по западной, северо-западной и северной границам лесного квартала 58 Сорминского участкового лесничества Опытного лесничества до его северо-восточного угла (т. 258, N55°49'29", E46°39'53");

в северо-восточном направлении 620 м по пахотным угодьям, пересекая безымянный ручей, до точки, расположенной на правом берегу р. Чувашская Сорма, в 1100 м северо-западнее северо-западного угла д. Пизипово (т. 259, N55°49'42", E46°40'20");

в северо-западном направлении 430 м по пахотным угодьям, пересекая р. Чувашская Сорма, до южной границы лесного квартала 104 Ильинского участкового лесничества Опытного лесничества (т. 262, N55°49'55", E46°40'14");

в северо-восточном направлении 1189 м, огибая с юго-восточной, южной сторон лесной квартал 104 Ильинского участкового лесничества Опытного лесничества, проходит до юго-восточного квартального столба

лесного квартала 104 Ильинского участкового лесничества Опытного лесничества (т. 271, N55°50'9", E46°40'53");

в северном направлении 460 м по межквартальной просеке лесного квартала 104 Ильинского участкового лесничества Опытного лесничества и лесных защитных насаждений Сорминского участкового лесничества Опытного лесничества до безымянного ручья, являющегося точкой смежности с землями Ядринского и Моргаушского муниципальных округов Чувашской Республики (т. 274, N55°50'23", E46°40'53").

Далее в общем восточном направлении граница проходит 870 м по руслу безымянного ручья вниз по течению до точки, расположенной в 1490 м севернее северной границы д. Пизипово (конец ул. Советской) (т. 283, N55°50'23", E46°41'39");

в юго-восточном направлении 250 м по руслу безымянного ручья вниз по течению до точки, расположенной в 1210 м севернее д. Пизипово (конец ул. Центральной) (т. 287, N55°50'18", E46°41'51");

в юго-западном направлении 450 м по пахотным и сенокосным угодьям до точки, расположенной в 1090 м севернее дома № 14 по ул. Западной д. Пизипово (т. 289, N55°50'7", E46°41'35");

в общем юго-восточном направлении 1230 м по пахотным угодьям до русла р. Чувашская Сорма (т. 296, N55°49'44", E46°42'25");

в общем юго-восточном направлении 7400 м по руслу р. Чувашская Сорма вниз по течению до точки, расположенной в 400 м юго-западнее дома № 3 по ул. Нагорной д. Яныши (т. 551, N55°49'1", E46°47'12");

в северном направлении 170 м вверх по склону оврага до точки, расположенной в 380 м западнее дома № 3 по ул. Нагорной д. Яныши (т. 552, N55°49'7", E46°47'11");

в северо-восточном направлении 1310 м по пахотным угодьям до точки, расположенной в 1000 м северо-восточнее дома № 4 по ул. Нагорной д. Яныши (т. 571, E46°47'59", N 55°49'39");

в северном направлении 1480 м по сенокосным и пахотным угодьям до точки, расположенной в 1990 м западнее западной границы д. Большие Шиуши (т. 580, N55°50'27", E46°48'2");

в общем восточном направлении 960 м по пахотным угодьям до безымянного ручья в точке, расположенной в 1050 м западнее дома № 89 по ул. Кооперативной д. Большие Шиуши (т. 584, N55°50'28", E46°48'56");

в общем северном направлении 1390 м по пахотным угодьям до безымянного ручья в точке, расположенной в 1710 м северо-западнее северо-западной границы д. Большие Шиуши (т. 591, N55°51'13", E46°48'49");

в общем юго-восточном направлении 1290 м вниз по течению безымянного ручья до русла р. Сормы (т. 616, N55°51'0", E46°49'50");

в общем северо-восточном направлении 580 м по руслу р. Сормы вверх по течению до точки, расположенной в 1340 м севернее северной границы д. Большие Шиуши (т. 626, N55°51'15", E46°50'1");

в юго-восточном направлении 1710 м по пахотным угодьям до точки, расположенной на северной границе лесного квартала 57 Сорминского участкового лесничества Опытного лесничества (т. 639, N55°51'3", E46°51'37");

в общем северо-восточном направлении 1070 м по северо-западной границе лесного квартала 56 Сорминского участкового лесничества Опытного лесничества до северного угла лесного квартала 56 Сорминского участкового лесничества Опытного лесничества (т. 646, N55°51'24", E46°52'17");

в юго-восточном направлении 1774 м по северо-восточной границе лесного квартала 56 Сорминского участкового лесничества Опытного лесничества до точки, расположенной на восточной границе лесного квартала 56 Сорминского участкового лесничества Опытного лесничества (т. 655, N55°50'58", E46°53'2");

в восточном направлении 2120 м по пахотным угодьям до точки, расположенной в 1400 м северо-восточнее северо-восточного угла д. Кагаси (т. 661, N55°50'59", E46°55'3");

в юго-восточном направлении 320 м по пахотным угодьям, пересекая полосы защитных лесных насаждений, автомобильную дорогу Аликово – Ишаки, до точки, расположенной в 710 м северо-западнее северо-западного угла д. Шор-Босай (т. 667, N55°50'51", E46°55'15");

в восточном направлении 1820 м по пахотным угодьям до точки, расположенной в 1480 м севернее северной границы д. Шапкино (т. 673, N55°50'52", E46°57'0");

в северо-восточном направлении 780 м по пахотным угодьям до прибрежной границы р. Большая Шатьма в точке, расположенной в 620 м юго-восточнее д. Тиуши Моргаушского муниципального округа Чувашской Республики (конец ул. Новой) (т. 678, N55°51'6", E46°57'37");

в восточном направлении 200 м по прибрежной границе р. Большая Шатьма до точки, расположенной в 1930 м северо-восточнее северной границы д. Шапкино (т. 679, N55°51'5", E46°57'48");

в южном направлении по пахотным угодьям 600 м до точки, расположенной в 1420 м северо-восточнее северной границы д. Шапкино (т. 682, N55°50'46", E46°57'53"), затем 810 м в северо-восточном направлении до русла р. Большая Шатьма (т. 686, N55°50'57", E46°58'35"), являющегося точкой смежества с землями Моргаушского и Красноармейского муниципальных округов Чувашской Республики.

Далее в общем южном направлении граница проходит 1080 м по руслу р. Большая Шатьма вниз по течению до точки 726 (N55°50'32", E46°58'41");

в юго-западном направлении по пахотным угодьям 540 м (т. 729, N55°50'21", E46°58'17"), затем 1060 м в юго-восточном направлении (т. 732, N55°49'47", E46°58'25") и 1480 м в юго-западном направлении до точки, расположенной в 420 м южнее дома № 10 по ул. Гагарина д. Шапкино (т. 737, N55°49'35", E46°57'2");

в общем северо-западном направлении 830 м по пахотным угодьям до точки, расположенной в 550 м юго-западнее западной границы д. Шапкино (начало ул. Гагарина) (т. 742, N55°49'38", E46°56'17");

в общем юго-западном направлении 3240 м по пахотным угодьям до вершины оврага (т. 744, N55°49'33", E46°56'13"), затем по руслу оврага, пересекает безымянный ручей (т. 748, N55°49'12", E46°56'3"), далее вновь по пахотным угодьям, пересекая овражно-балочную сеть с безымянным ручьем, до точки, расположенной на северо-западной границе лесного квартала 4 Сорминского участкового лесничества Опытного лесничества (т. 757, N55°48'7", E46°55'6");

в юго-западном направлении 900 м по межквартальной просеке лесных кварталов 4 и 3 Сорминского участкового лесничества Опытного лесничества, по пахотным угодьям до точки смежества лесных кварталов 7 и 9 указанного участкового лесничества (т. 759, N55°47'40", E46°54'44");

в общем юго-восточном направлении 4050 м по северной границе лесного квартала 9 Сорминского участкового лесничества Опытного лесничества и по северо-восточным границам лесных кварталов 9, 12, 13 указанного участкового лесничества до северо-восточного угла лесного квар-



тала 13 указанного участкового лесничества, смежного с северо-западным углом лесного квартала 14 указанного участкового лесничества (т. 766, N55°46'48", E46°57'57");

в общем северо-восточном направлении 1450 м по северной границе лесного квартала 14 Сорминского участкового лесничества Опытного лесничества до его северо-восточного угла (т. 771, N55°46'53", E46°59'6");

в южном направлении 1920 м по межквартальным просекам лесных кварталов 14 и 15, 19 и 20 Сорминского участкового лесничества Опытного лесничества до юго-восточного угла лесного квартала 19 указанного участкового лесничества, смежного с юго-восточным углом лесного квартала 20 указанного участкового лесничества (т. 772, N55°45'52", E46°58'47");

в общем юго-восточном направлении 1310 м по южной границе лесного квартала 20 Сорминского участкового лесничества Опытного лесничества, по юго-западной границе лесного квартала 21 указанного участкового лесничества, пересекая автомобильную дорогу Чебоксары – Сурское (до границы Ульяновской области), до южного угла лесного квартала 21 указанного участкового лесничества (т. 780, N55°45'35", E46°59'52");

в юго-западном направлении 470 м по безымянному ручью вниз по течению до места слияния двух безымянных ручьев в точке, расположенной в 1690 м северо-восточнее северо-восточной границы д. Анаткасы (начало ул. Молодежной) (т. 783, N55°45'20", E46°59'46");

в юго-восточном направлении 210 м вверх по течению безымянного ручья, далее вверх по склону оврага до точки, расположенной в 1630 м северо-восточнее северо-восточной границы д. Анаткасы (начало ул. Молодежной) (т. 787, N55°45'16", E46°59'53");

в общем южном направлении 1570 м по пахотным угодьям вдоль восточной границы защитных лесных насаждений, по бровке оврага до водохранилища, расположенного восточнее д. Анаткасы (т. 796, N55°44'26", E46°59'43");

в юго-восточном направлении 480 м по водохранилищу, перейдя плотину водохранилища, до точки, расположенной в 1200 м восточнее д. Анаткасы (начало ул. Колхозной) (т. 798, N55°44'15", E47°0'1");

в юго-западном направлении 1130 м по пахотным угодьям до русла р. Сормы (т. 808, N55°43'39", E46°59'47");

в общем юго-восточном направлении 2300 м по руслу вниз по течению р. Сормы до точки, расположенной в 1070 м юго-восточнее д. Синькасы (конец ул. Центральной) и являющейся точкой смежества с землями Красноармейского и Вурнарского муниципальных округов Чувашской Республики (т. 860, N55°42'53", E47°0'54").

Далее в юго-западном направлении граница проходит 2540 м по пахотным и сенокосным угодьям до точки, расположенной в 2510 м северо-западнее д. Кожар-Яндоба Вурнарского муниципального округа Чувашской Республики (ул. Центральная) (т. 872, N55°42'6", E46°58'57");

в юго-восточном направлении 650 м по пахотным угодьям до точки 876 (N55°41'56", E46°59'5"), затем в том же направлении до точки, расположенной в 1460 м северо-западнее д. Ойкас-Яндоба Вурнарского муниципального округа Чувашской Республики (ул. Московская) (т. 878, N55°41'47", E46°59'11");

в общем восточном направлении 2810 м по пахотным угодьям вдоль полос защитных лесных насаждений, пересекая автомобильную дорогу Чебоксары – Сурское (до границы Ульяновской области), до точки 905 (N55°41'49", E46°56'33");

в северо-западном направлении 390 м до точки, расположенной в 1500 м юго-восточнее д. Чиршкасы (начало ул. Садовой) (т. 906, N55°41'52", E46°56'11");

в общем юго-западном направлении 2500 м по пахотным угодьям до точки, расположенной в 550 м западнее д. Пуканкасы Вурнарского муниципального округа Чувашской Республики (конец ул. Заречной) (т. 912, N55°40'49", E46°54'44");

меняя направление, граница проходит по р. Абасирма до точки, расположенной в 450 м северо-западнее д. Пуканкасы Вурнарского муниципального округа Чувашской Республики (конец ул. Шоссейной) (т. 923, N55°40'47", E46°54'36");

в общем юго-западном направлении 620 м по урочищу оврага до точки, расположенной в 680 м северо-западнее д. Пуканкасы Вурнарского муниципального округа Чувашской Республики (ул. Шоссейная) (т. 931, N55°40'38", E46°54'8");

в юго-восточном направлении 610 м по пахотным угодьям до полосы отвода автомобильной дороги Чебоксары – Сурское (до границы Ульяновской области) (т. 934, N55°40'19", E46°54'16");

в юго-западном направлении 1610 м по полосе отвода автомобильной дороги Чебоксары – Сурское (до границы Ульяновской области) до точки, расположенной в 2070 м юго-восточнее южной границы д. Верхние Карачуры (начало ул. Мира) (т. 944, N55°39'41", E46°53'14");

в северо-западном направлении 660 м до точки, расположенной в 1440 м юго-восточнее южной границы д. Верхние Карачуры (начало ул. Мира) (т. 951, N55°39'56", E46°52'51");

в юго-западном направлении 760 м по пахотным угодьям до точки, расположенной в 1570 м юго-восточнее южной границы д. Верхние Карачуры (начало ул. Мира) (т. 955, N55°39'43", E46°52'14");

в западном направлении 460 м до точки, расположенной в 570 м северо-западнее д. Ослаба Вурнарского муниципального округа Чувашской Республики (ул. Садовая) (т. 959, N55°39'44", E46°51'48");

в юго-западном направлении 550 м до точки, расположенной на юго-восточной стороне защитных лесных насаждений Майского участкового лесничества Ядринского лесничества (т. 962, N55°39'29", E46°51'32");

в северо-западном направлении 619 м, пересекая защитные лесные насаждения Майского участкового лесничества Ядринского лесничества, до точки, находящейся в 1410 м юго-восточнее восточной границы д. Авыр-Сирмы Вурнарского муниципального округа Чувашской Республики (конец ул. Солнечной) (т. 965, N55°39'38", E46°51'11");

в общем северном направлении 1490 м по урочищу оврага, по пахотным угодьям до точки, находящейся в 1560 м северо-восточнее восточной границы д. Авыр-Сирмы Вурнарского муниципального округа Чувашской Республики (конец ул. Солнечной) (т. 978, N55°40'24", E46°50'53");

в общем северо-западном направлении 2130 м по пахотным угодьям вдоль южной границы полосы защитных лесных насаждений до точки, находящейся в 600 м северо-западнее северо-западной границы д. Пайки Вурнарского муниципального округа Чувашской Республики (т. 986, N55°40'57", E46°49'11");

в юго-западном направлении 780 м, пересекая автомобильную дорогу Никольское – Ядрин – Калинино (т. 992, N55°40'52", E46°48'40"), до точки, находящейся в 600 м северо-западнее северо-западной границы д. Пайки Вурнарского муниципального округа Чувашской Республики (т. 995, N55°40'51", E46°48'28");

в северо-западном направлении 390 м по пахотным угодьям в северо-западном направлении до точки, расположенной в 740 м юго-западнее с. Юманлыхи (конец ул. Липовой) (т. 996, N55°40'56", E46°48'8");

в юго-западном направлении 1310 м по пахотным угодьям, пересекая овраг, до точки, находящейся в 1430 м северо-западнее северной границы д. Илдымкасы Вурнарского муниципального округа Чувашской Республики (начало ул. Солнечной) (т. 1002, N55°40'22", E46°47'23");

в северо-западном направлении 460 м по сенокосным угодьям, пересекая овраг и безымянный ручей, до точки, находящейся в 1770 м северо-западнее северной границы д. Илдымкасы Вурнарского муниципального округа Чувашской Республики (начало ул. Солнечной) (т. 1004, N55°40'24", E46°46'58");

в юго-западном направлении 870 м по пахотным и сенокосным угодьям, пересекая овраг, до точки, расположенной в 1750 м северо-западнее северной границы д. Илдымкасы Вурнарского муниципального округа Чувашской Республики (начало ул. Солнечной) (т. 1007, N55°40'0", E46°46'33");

в южном направлении 460 м по пахотным угодьям до точки, расположенной в 1490 м западнее западной границы д. Илдымкасы Вурнарского муниципального округа Чувашской Республики (т. 1011, N55°39'45", E46°46'31");

в юго-западном направлении 410 м по сенокосным и пахотным угодьям до русла р. Хирлеп (т. 1013, N55°39'37", E46°46'13");

меняя направление, граница проходит 1220 м по руслу р. Хирлеп вверх по течению до устья р. Ураваш (т. 1074, N55°39'42", E46°45'23"), 2760 м по руслу р. Ураваш вверх по течению до точки, расположенной в 1050 м юго-западнее южной границы д. Задние Хирлепы (т. 1272, N55°39'21", E46°44'18");

в северо-западном направлении 1120 м по пахотным угодьям до точки, расположенной в 2180 м северо-западнее северной границы д. Эпшики Вурнарского муниципального округа Чувашской Республики (т. 1279, N55°39'45", E46°43'31");

в северо-западном направлении 60 м по пахотным угодьям до точки, расположенной в 2250 м северо-западнее д. Эпшики Вурнарского муниципального округа Чувашской Республики, являющейся точкой смежества с землями Вурнарского и Шумерлинского муниципальных округов Чувашской Республики (т. 1281, N55°39'46", E46°43'29").

Далее граница проходит в северо-западном направлении 990 м по пахотным угодьям до безымянного ручья (т. 1287, N55°40'8", E46°42'51");

в юго-западном направлении 1950 м по безымянному ручью вверх по течению, далее по склону оврага поднимается до бровки оврага и по окраине пахотных угодий до точки, расположенной в 1820 м юго-восточнее южной границы д. Малые Туваны (т. 1340, N55°39'35", E46°41'30");

в западном направлении 2510 м по пахотным угодьям, пересекая автомобильную грунтовую дорогу, ряд оврагов, до точки, расположенной в 550 м юго-западнее западной границы д. Ильянкино (т. 1350, N55°39'38", E46°39'6");

в северо-западном направлении 430 м по пахотным угодьям до точки, расположенной в 740 м юго-западнее западной границы д. Ильянкино (т. 1353, N55°39'45", E46°38'45");

в юго-западном направлении 1730 м по пахотным угодьям до точки, расположенной в 1020 м юго-восточнее юго-восточной границы д. Большие Токташи (начало ул. Кооперативной) (т. 1368, N55°39'34", E46°37'10");

в общем юго-западном направлении 7100 м по пахотным угодьям, пересекая ряд оврагов, сухие балки и безымянные ручьи, по северной границе защитных лесных насаждений Саланчикского участкового лесничества Шумерлинского лесничества, по южной границе защитных лесных насаждений Майского участкового лесничества Ядринского лесничества до юго-восточного квартального столба лесного квартала 47 Майского участкового лесничества Ядринского лесничества, являющегося точкой смежества с землями Шумерлинского и Красночетайского муниципальных округов Чувашской Республики (т. 1406, N55°38'44", E46°30'57").

Далее граница проходит в общем северо-западном направлении 2900 м, огибая по восточной, северо-восточной и северной границам лесные кварталы 47, 38, 37 Майского участкового лесничества Ядринского лесничества, до точки, расположенной на северной границе лесного квартала 37 Майского участкового лесничества Ядринского лесничества (т. 1419, N55°39'54", E46°29'47");

в общем северо-восточном направлении 1530 м по северо-западной границе защитных лесных насаждений Майского участкового лесничества Ядринского лесничества до безымянного ручья (т. 1426, N55°40'9", E46°29'59"), далее вниз по течению по безымянному ручью до места впадения в р. Выла (т. 1489, N55°40'34", E46°30'16");

в общем северо-восточном направлении 2100 м по руслу р. Выла вниз по течению до места впадения в р. Выла безымянного ручья, протекающего севернее д. Тури-Выла (т. 1599, N55°41'22", E46°30'59");

меняя направление, граница проходит 800 м вниз по течению р. Выла до точки, находящейся в 1390 м южнее границы д. Выла (т. 1653, N55°41'37", E46°31'2");

в северо-западном направлении 1360 м по сенокосным и пахотным угодьям, пересекая овраги, вдоль западной границы кладбища, находящегося южнее д. Выла (т. 1657, N55°42'3", E46°30'35"), до точки, являющейся юго-западным углом границы д. Выла (т. 1661, N55°42'15", E46°30'24");

в северном направлении 460 м, огибая с запада д. Выла, до безымянного ручья (т. 1671, N55°42'30", E46°30'24");

в северо-восточном направлении 720 м по безымянному ручью до точки, расположенной на северной границе д. Выла (т. 1685, N55°42'40", E46°30'59");

в общем северо-восточном направлении 1120 м по пахотным угодьям, пересекая овраг, до русла р. Выла (т. 1692, N55°43'14", E46°31'17");

в общем северо-западном направлении 1880 м по руслу р. Выла вниз по течению до точки 1787 (N55°43'50", E46°30'49");

в общем северо-западном направлении 1090 м по руслу р. Выла вниз по течению до точки, расположенной в 530 м юго-западнее границы д. Сириккасы (дом № 61 по ул. Фрунзе) (т. 1838, N55°44'9", E46°30'20");

в общем северо-западном направлении 2590 м по пахотным угодьям, пересекая автомобильную дорогу Аликово – Старые Атаи – а.д. "Сура" (т. 1845, N55°44'41", E46°29'27"), до точки в безымянном ручье (т. 1856, N55°45'17", E46°29'8");

в юго-западном направлении 2320 м по безымянному ручью вверх по течению до точки, расположенной в 1160 м юго-западнее южного угла д. Якейкино (т. 1971, N55°44'41", E46°27'37");

в северо-западном направлении 960 м по пахотным угодьям до точки, расположенной юго-восточнее юго-западного угла с. Большое Ямашево (т. 1976, N55°45'1", E46°26'55");

в юго-западном направлении 780 м по пахотным угодьям до точки, расположенной в 1020 м юго-западнее юго-западного угла с. Большое Ямашево (т. 1981, N55°44'48", E46°26'18");

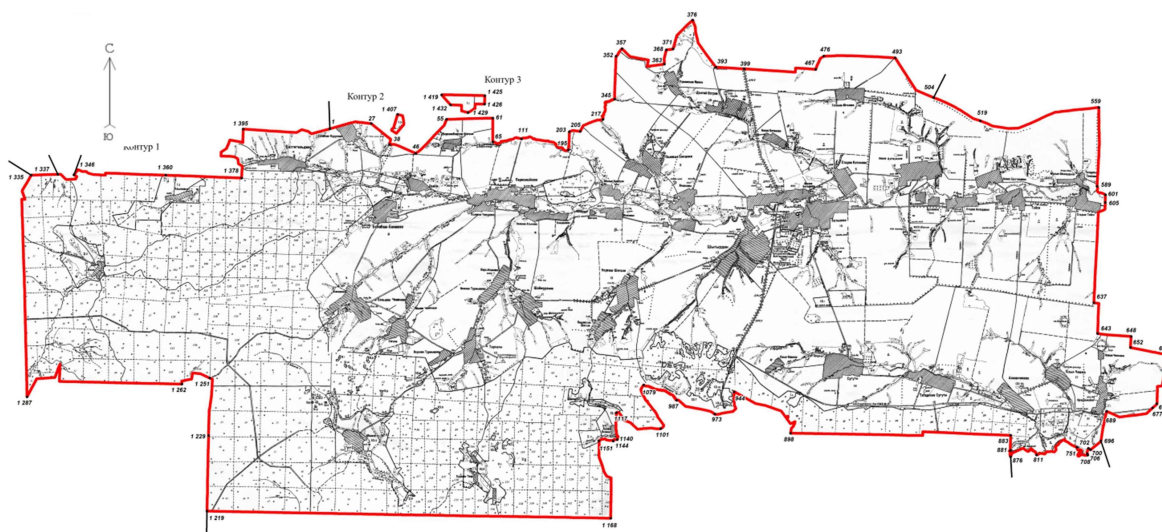
в северо-западном направлении 1410 м по пахотным угодьям до точки, расположенной в 520 м северо-восточнее северного угла д. Акташи Красночетайского муниципального округа Чувашской Республики (т. 1984, N55°45'29", E46°25'45");

в северо-восточном направлении 700 м по пахотным угодьям, пересекая урочище оврага, по северо-западной границе массива защитных лесных насаждений и полосе защитных лесных насаждений до начальной точки 1 (N55°45'41", E46°26'19") хода границы Аликовского муниципального округа Чувашской Республики.";

13) дополнить приложением 52<sup>5-1</sup> следующего содержания:

*"Приложение 52<sup>5-1</sup>  
к Закону Чувашской Республики  
"Об установлении границ муниципальных образований Чувашской Республики и наделении их статусом городского, сельского поселения, муниципального района, муниципального округа и городского округа"*

### Схематическая карта Батыревского муниципального округа Чувашской Республики



Описание смежеств:

#### Контур 1

от т. 1 до т. 504 – земли Комсомольского муниципального округа Чувашской Республики

от т. 504 до т. 696 – земли Яльчикского муниципального округа Чувашской Республики

от т. 696 до т. 876 – земли Республики Татарстан

от т. 876 до т. 1219 – земли Шемуршинского муниципального округа Чувашской Республики

от т. 1219 до т. 1335 – земли Алатырского муниципального округа Чувашской Республики

от т. 1335 до т. 1337 – земли Ибресинского муниципального округа Чувашской Республики  
от т. 1337 до т. 1346 – земли Алатырского муниципального округа Чувашской Республики  
от т. 1346 до т. 1 – земли Ибресинского муниципального округа Чувашской Республики  
Контур 2  
от т. 1407 до т. 1407 – земли Комсомольского муниципального округа Чувашской Республики  
Контур 3  
от т. 1419 до т. 1419 – земли Комсомольского муниципального округа Чувашской Республики";  
14) дополнить приложением 52<sup>5-2</sup> следующего содержания:

*"Приложение 52<sup>5-2</sup>  
к Закону Чувашской Республики  
"Об установлении границ муниципальных  
образований Чувашской Республики и наделении  
их статусом городского, сельского поселения,  
муниципального района, муниципального округа  
и городского округа"*

## **ТЕКСТОВОЕ ОПИСАНИЕ ГРАНИЦ БАТЫРЕВСКОГО МУНИЦИПАЛЬНОГО ОКРУГА ЧУВАШСКОЙ РЕСПУБЛИКИ**

Граница территории Батыревского муниципального округа Чувашской Республики состоит из трех контуров.

Граница территории контура 1 Батыревского муниципального округа Чувашской Республики начинается в точке 1 с географическими координатами N55°6'24", E47°13'22", являющейся точкой смежества с землями Ибресинского и Комсомольского муниципальных округов Чувашской Республики и расположенной в 350 м северо-западнее дома № 1 по ул. Лесной д. Балабаш-Нурусово.

Далее в общем восточном направлении граница проходит 2170 м вдоль южных границ лесных кварталов 134 и 135 Кармалинского участкового лесничества Ибресинского лесничества до юго-восточного угла лесного квартала 135 Кармалинского участкового лесничества Ибресинского лесничества, смежного с юго-западным углом лесного квартала 136 Кармалинского участкового лесничества Ибресинского лесничества (т. 27, N55°6'33", E47°15'21");

в общем юго-восточном направлении 1550 м по юго-западным границам лесных кварталов 136 и 142 Кармалинского участкового лесничества Ибресинского лесничества до точки, расположенной в 1840 м северо-западнее дома № 52 по ул. Пионерской д. Сидели (т. 38, N55°5'59",



Е47°16'14"), затем 1420 м в юго-восточном направлении по юго-западной границе лесного квартала 142 Кармалинского участкового лесничества Ибресинского лесничества до южного угла лесного квартала 142 Кармалинского участкового лесничества Ибресинского лесничества (т. 46, N55°5'44", E47°17'29");

в северо-восточном направлении 2360 м по юго-восточным границам лесных кварталов 142, 138, 139 Кармалинского участкового лесничества Ибресинского лесничества до северо-восточного квартального столба лесного квартала 139 Кармалинского участкового лесничества Ибресинского лесничества (т. 55, N55°6'40", E47°18'57");

в восточном направлении 2370 м по пахотным угодьям до точки, расположенной в 1920 м северо-восточнее дома № 2 по ул. Школьной д. Верхние Бюртли-Шигали (т. 61, N55°6'42", E47°21'11");

в южном направлении 1210 м по пахотным угодьям до русла р. Вырымшур (т. 65, N55°6'3", E47°21'11");

в общем восточном направлении 4370 м вниз по течению по руслу р. Вырымшур, пересекая автомобильную дорогу Калинино – Батырево – Яльчики (в том числе подъезд к с. Яльчики) (т. 111, N55°6'8", E47°22'33"), до точки, расположенной в 3170 м севернее северо-восточного угла границы д. Кокшаново (т. 195, N55°5'50", E47°24'48");

в северном направлении 940 м по пахотным угодьям до точки, расположенной в 640 м юго-восточнее юго-восточного угла границы д. Ендоба Комсомольского муниципального округа Чувашской Республики (т. 203, N55°6'20", E47°24'50");

в общем восточном направлении 570 м по пахотным угодьям до точки, расположенной в 3170 м северо-западнее дома № 1 по ул. Новой д. Малые Арабузи (т. 205, N55°6'21", E47°25'22");

в общем северо-восточном направлении 1390 м по пахотным угодьям до русла р. Азау (т. 217, N55°6'41", E47°26'27");

в общем северо-восточном направлении 1570 м по руслу р. Азау против течения до точки, расположенной в 3290 м северо-западнее дома № 1 по ул. Школьной д. Полевые Бикшики (т. 345, N55°7'14", E47°27'0");

в северном направлении 2180 м по пахотным угодьям до точки в русле оврага, расположенного в 1140 м юго-западнее южной границы д. Новые Высли Комсомольского муниципального округа Чувашской Республики (конец ул. Садовой) (т. 352, N 55°8'25", E47°27'5");

в северо-восточном направлении 500 м по руслу оврага до точки, расположенной на юго-западной границе лесного квартала 112 Кармалинского участкового лесничества Ибресинского лесничества, в 750 м южнее дома № 60 по ул. Садовой д. Новые Высли Комсомольского муниципального округа Чувашской Республики (т. 357, N55°8'37", E47°27'21");

в общем юго-восточном направлении 2750 м по южным границам лесных кварталов 112 и 113 Кармалинского участкового лесничества Ибресинского лесничества до юго-восточного угла лесного квартала 113 Кармалинского участкового лесничества Ибресинского лесничества (т. 363, N55°8'12", E47°29'23");

в северном направлении 740 м по восточной границе лесного квартала 113 Кармалинского участкового лесничества Ибресинского лесничества до точки, расположенной на восточной границе лесного квартала 113 Кармалинского участкового лесничества Ибресинского лесничества, в 1160 м севернее северной границы д. Чувашские Ишаки (т. 368, N55°8'35", E47°29'29");

в восточном направлении 350 м по пахотным угодьям до юго-западного угла лесного квартала 152 Турганкасинского участкового лесничества Шемуршинского лесничества (т. 371, N55°8'37", E47°29'49");

в общем северо-восточном направлении 1840 м по западной, северо-западной границам лесного квартала 152 Турганкасинского участкового лесничества Шемуршинского лесничества до северного угла лесного квартала 152 Турганкасинского участкового лесничества Шемуршинского лесничества (т. 376, N55°9'24", E47°30'45");

в юго-восточном направлении 2750 м по восточной границе лесного квартала 152 Турганкасинского участкового лесничества Шемуршинского лесничества, по пахотным угодьям, вдоль западных границ земельного участка скотомогильника, расположенного на территории Комсомольского муниципального округа Чувашской Республики, до точки, расположенной в 1570 м северо-западнее дома № 27 по ул. Молодежной д. Долгий Остров (т. 393, N55°8'6", E47°31'52");

в общем восточном направлении 5280 м по пахотным угодьям вдоль полос защитных лесных насаждений, пересекая автомобильную дорогу А-151 Цивильск – Ульяновск (т. 399, N55°8'4", E47°33'13"), пересекая безымянный ручей, до точки, расположенной в 1410 м северо-западнее северо-западного угла границы д. Татмыш-Югелево (т. 467, N55°8'3", E47°36'39");

в северо-восточном направлении 800 м по пахотным и сенокосным угодьям до точки, расположенной в 1890 м северо-западнее дома № 34 по ул. Гагарина д. Татмыш-Югелево (т. 476, N55°8'24", E47°37'2");

в восточном направлении 3650 м по пахотным угодьям до точки, расположенной в 2080 м северо-восточнее северо-восточного угла границы д. Татмыш-Югелево (т. 493, N55°8'21", E47°40'28");

в общем юго-восточном направлении 2930 м по пахотным угодьям вдоль полос защитных лесных насаждений до точки, расположенной в 3450 м восточнее восточной границы д. Татмыш-Югелево и являющейся точкой смежества с землями Комсомольского и Яльчикского муниципальных округов Чувашской Республики (т. 504, N55°7'16", E47°42'18").

Далее в юго-восточном направлении граница проходит 2690 м по пахотным угодьям до точки, расположенной в 2740 м северо-восточнее северо-западного угла границы д. Новое Бахтиарово (т. 519, N55°6'37", E47°44'32");

в общем восточном направлении 6280 м по пахотным угодьям вдоль полос защитных лесных насаждений до точки, расположенной в 3270 м северо-восточнее дома № 31 по ул. Школьной д. Татарские Тимяши (т. 559, N55°6'59", E47°50'13");

в южном направлении 4020 м по пахотным угодьям вдоль полос защитных лесных насаждений до русла р. Була (т. 589, N55°4'49", E47°50'7");

в общем юго-восточном направлении 730 м по руслу р. Була вниз по течению до точки, расположенной в 450 м северо-восточнее дома № 75 по ул. Центральной д. Старые Тойси (т. 601, N55°4'35", E47°50'31");

в общем южном направлении 5720 м по пахотным угодьям, пересекая автомобильную дорогу Калинино – Батырево – Яльчики (в том числе подъезд к с. Яльчики) (т. 605, N55°4'22", E47°50'30"), вдоль полосы защитных лесных насаждений до точки, расположенной в 1500 м северо-восточнее озера Сирекле (т. 637, N55°1'38", E47°49'56");

в общем южном направлении 1820 м по пахотным угодьям до точки, расположенной в 250 м северо-западнее озера Чепкасское (т. 643, N55°0'47", E47°50'6");

в восточном направлении 1720 м по пахотным угодьям до точки, расположенной в 1490 м северо-восточнее северо-восточного угла границы д. Новые Чепкасы (т. 648, N55°0'42", E47°51'42");

в южном направлении 560 м по пахотным угодьям до точки, расположенной в 1310 м восточнее северо-восточного угла границы д. Новые Чепкасы (т. 652, N55°0'24", E47°51'40");

в юго-восточном направлении 1800 м по пахотным угодьям до точки, расположенной в 3330 м северо-восточнее дома № 108 по ул. Центральной д. Красномайск (т. 659, N55°0'12", E47°53'19");

в общем юго-западном направлении 2770 м по пахотным угодьям, обойдя по северной и западной сторонам защитные лесные насаждения, расположенные на территории Яльчикского муниципального округа Чувашской Республики, до автомобильной дороги "Цивильск – Ульяновск" – Яманчурино (т. 673, N54°58'51", E47°52'55");

пересекая автомобильную дорогу "Цивильск – Ульяновск" – Яманчурино, 300 м по пахотным угодьям до точки, расположенной на северной границе лесного квартала Трехбалтаевского участкового лесничества Шемуршинского лесничества (т. 677, N54°58'44", E 47°52'43");

в общем западном направлении 2530 м по северным границам лесных кварталов 39, 37, 36 Трехбалтаевского участкового лесничества Шемуршинского лесничества до северо-западного угла лесного квартала 36 Трехбалтаевского участкового лесничества Шемуршинского лесничества, смежного с точкой, расположенной на полосе отвода автомобильной дороги "Цивильск – Ульяновск" – Яманчурино (т. 689, N54°58'39", E47°50'31");

в юго-западном направлении 1538 м по западным границам лесных кварталов 36 и 48 Трехбалтаевского участкового лесничества Шемуршинского лесничества до юго-западного угла лесного квартала 48 Трехбалтаевского участкового лесничества Шемуршинского лесничества, являющегося точкой смежества с землями Яльчикского муниципального округа Чувашской Республики и Республики Татарстан (т. 696, N54°57'50", E47°50'14").

Далее в юго-западном направлении граница проходит 700 м по пахотным и сенокосным угодьям, пересекая безымянный ручей, до точки 700 (N54°57'36", E47°49'45");

в северо-западном направлении 130 м по сенокосным угодьям до точки, расположенной в 2010 м юго-западнее южной границы д. Красномайск (начало ул. Молодежной) (т. 702, N54°57'38", E47°49'39");

в общем юго-западном направлении 370 м по сенокосным угодьям, пересекая р. Карла (т. 706, N54°57'30", E47°49'35"), до точки в безымянном ручье, впадающем в р. Карла, расположенной в 2350 м юго-западнее южной границы д. Красномайск (начало ул. Молодежной) (т. 708, N54°57'27", E47°49'36");

в западном направлении 1310 м по сенокосным угодьям до русла р. Карла (т. 751, N54°57'40", E47°49'6");

в общем западном направлении 2620 м по руслу р. Карла против течения до точки, расположенной в 1890 м южнее юго-восточного угла с. Алманчиково (т. 811, N54°57'28", E47°47'10");

в западном направлении 1850 м по пахотным угодьям вдоль редких полос защитных лесных насаждений до точки, расположенной в русле безымянного ручья, впадающего в р. Карла, являющейся точкой смежества с землями Республики Татарстан и Шемуршинского муниципального округа Чувашской Республики (т. 876, N54°57'25", E47°45'56").

Далее в общем северном направлении граница проходит 400 м по полосе защитных лесных насаждений до юго-западного угла лесного квартала 60 Трехбалтаевского участкового лесничества Шемуршинского лесничества (т. 881, N54°57'35", E47°45'55");

в северном направлении 770 м по межквартальной просеке лесных кварталов 60 и 95 Трехбалтаевского участкового лесничества Шемуршинского лесничества до квартального столба лесных кварталов 60, 95, 44 и 43 Трехбалтаевского участкового лесничества Шемуршинского лесничества (т. 883, N54°58'0", E47°45'56");

в общем западном направлении 11410 м по межквартальной просеке лесных кварталов 43, 42, 28–18 и лесных кварталов 95–83 Трехбалтаевского участкового лесничества Шемуршинского лесничества до юго-западного угла лесного квартала 18 Трехбалтаевского участкового лесничества Шемуршинского лесничества (т. 898, N54°58'4", E47°35'26");

в общем северо-западном направлении 4540 м по южным границам лесных кварталов 18, 17, 16, 9 Трехбалтаевского участкового лесничества Шемуршинского лесничества до юго-западного угла лесного квартала 9 Трехбалтаевского участкового лесничества Шемуршинского лесничества, смежного с лесным кварталом 14 Трехбалтаевского участкового лесничества Шемуршинского лесничества (т. 944, N54°59'13", E47°32'44");

в общем южном направлении 2066 м по восточным границам лесных кварталов 14 и 15 Трехбалтаевского участкового лесничества Шемуршинского лесничества, поворачивает на запад и проходит по южной границе лесного квартала 15 Трехбалтаевского участкового лесничества Шемуршинского лесничества и по пахотным угодьям до полосы отвода автомобильной дороги А-151 Цивильск – Ульяновск (т. 973, N54°58'36", E47°31'49");

в общем северо-западном направлении, пересекая автомобильную дорогу А-151 Цивильск – Ульяновск, 2140 м по пахотным угодьям до русла р. Кюверля (т. 987, N54°58'59", E47°29'59");

в общем северо-западном направлении 2320 м по руслу р. Кюверля до точки, расположенной на восточной границе лесного квартала 65 Турганкасинского участкового лесничества Шемуршинского лесничества (т. 1079, N54°59'24", E47°28'25");

в общем юго-восточном направлении 2720 м по восточным, юго-восточным границам лесных кварталов 65, 85, 84 Турганкасинского участкового лесничества Шемуршинского лесничества до южной границы лесного квартала 84 Турганкасинского участкового лесничества Шемуршинского лесничества (т. 1101, N54°58'12", E47°29'14");

в общем северо-западном направлении 2620 м по южным, юго-западным границам лесных кварталов 84, 149 Турганкасинского участкового лесничества Шемуршинского лесничества до русла р. Хуравай (т. 1117, N54°58'38", E47°27'7");

в общем южном направлении 1400 м по руслу р. Хуравай вниз по течению до места впадения ее в р. Карла, пересекает р. Карла и проходит по пахотным угодьям до точки, расположенной в 230 м северо-восточнее дома № 35 по ул. Лесной пос. Ясная Поляна (т. 1140, N54°57'54", E47°27'9");

в общем юго-западном направлении 260 м по пахотным угодьям, вдоль юго-восточной границы пос. Ясная Поляна до северо-восточного угла лесного квартала 1 Шемуршинского участкового лесничества Шемуршинского лесничества (т. 1144, N54°57'52", E47°26'58");

в общем западном направлении 790 м по северной границе лесного квартала 1 Шемуршинского участкового лесничества Шемуршинского лесничества до северо-западного угла лесного квартала 1 Шемуршинского участкового лесничества Шемуршинского лесничества (т. 1151, N54°57'51", E47°26'17");

в общем южном направлении 4150 м по межквартальной просеке лесных кварталов 1, 8, 14 Шемуршинского участкового лесничества Шемуршинского лесничества и лесных кварталов 116, 129, 145 Турганкасинского участкового лесничества Шемуршинского лесничества до квартального столба лесных кварталов 14, 32, 31 Шемуршинского участкового лесничества Шемуршинского лесничества и лесного квартала 145 Турганкасинского участкового лесничества Шемуршинского лесничества (т. 1168, N54°55'45", E47°26'51");

в западном направлении 20600 м по межквартальной просеке лесных кварталов 145–130, 53–45 Турганкасинского участкового лесничества Шемуршинского лесничества и лесных кварталов 31–20 Шемуршинского участкового лесничества Шемуршинского лесничества и лесных кварталов Национального парка "Чăваш вăрманĕ" до квартального столба лесного квартала 45 Турганкасинского участкового лесничества Шемуршинского лесничества, лесного квартала Национального парка "Чăваш вăрманĕ" и лесных кварталов 128 и 135 Первомайского участкового лесничества Алатырского лесничества, являющегося точкой смежества с землями Шемуршинского и Алатырского муниципальных округов Чувашской Республики (т. 1219, N54°55'55", E47°7'35").

Далее в северном направлении граница проходит 3830 м по межквартальной просеке лесных кварталов 45, 37, 30 Турганкасинского участкового лесничества Шемуршинского лесничества и лесных кварталов 128, 123, 119 Первомайского участкового лесничества Алатырского лесничества до квартального столба лесных кварталов 30, 23 Турганкасинского участкового лесничества Шемуршинского лесничества и 119 Первомайского участкового лесничества Алатырского лесничества (т. 1229, N54°57'59", E47°7'39");

в северном направлении 3030 м по западной границе лесных кварталов 23, 14, 1 Турганкасинского участкового лесничества Шемуршинского лесничества, пересекая автомобильную дорогу "Калинино – Батырево – Яльчики" – Большое Чеменево – "Шемурша – Сойгино – Алтышево", до квартального столба лесного квартала 1 Турганкасинского участкового лесничества Шемуршинского лесничества и лесного квартала 144 Булинского участкового лесничества Шемуршинского лесничества (т. 1251, N54°59'34", E47°7'41");

в общем юго-западном направлении 1924 м по южным границам лесных кварталов 144, 143 Булинского участкового лесничества Шемуршинского лесничества, смежных с землями пахотных угодий Алатырского муниципального округа Чувашской Республики и северной границей д. Новые Выселки Алатырского муниципального округа Чувашской Республики, до точки смежества лесного квартала 143 Булинского участкового лесничества Шемуршинского лесничества и 110 Первомайского участкового лесничества Алатырского лесничества (т. 1262, N54°59'23", E47°6'21");

в западном направлении 9790 м по межквартальной просеке лесных кварталов 143, 50–48, 52, 47, 51 Булинского участкового лесничества Шемуршинского лесничества и лесных кварталов 110–106, 12 Первомайского участкового лесничества Алатырского лесничества до квартального столба лесного квартала 51 Булинского участкового лесничества Шемуршинского лесничества, лесных кварталов 11, 12 Первомайского участкового лесничества Алатырского лесничества и лесного квартала 241 Кирского участкового лесничества Кирского лесничества (т. 1287, N54°59'1", E46°58'58");

в общем северном направлении 11600 м по межквартальной просеке лесных кварталов 51, 41, 38, 32, 26, 21, 15, 8, 1 Булинского участкового лесничества Шемуршинского лесничества и 241, 237, 233, 230, 228, 226, 224, 222, 220, 217 Кирского участкового лесничества Кирского лесничества до точки смежества северо-западного угла лесного квартала 1 Булинского участкового лесничества Шемуршинского лесничества, юго-западного угла лесного квартала 115 Буинского участкового лесничества Ибресинского лесничества и юго-восточной границы лесного квартала 217 Кирского участкового лесничества Кирского лесничества, являющейся точкой смежества с землями Алатырского и Ибресинского муниципальных округов Чувашской Республики (т. 1335, N55°5'5", E46°59'5").

Далее граница проходит в восточном направлении 1400 м по межквартальной просеке лесного квартала 115 Буинского участкового лесничества Ибресинского лесничества и лесных кварталов 1, 2 Булинского участкового лесничества Шемуршинского лесничества до точки смежества юго-восточного угла лесного квартала 115 Буинского участкового лесничества Ибресинского лесничества и северной границы лесного квартала 2 Булинского участкового лесничества Шемуршинского лесничества, расположенной в 450 м западнее пос. Полукиря Алатырского муниципального округа Чувашской Республики, являющейся точкой смежества с землями Ибресинского и Алатырского муниципальных округов Чувашской Республики (т. 1337, N55°5'7", E47°0'21").

Далее граница проходит в общем восточном направлении 1350 м по северной границе лесного квартала 2 и западной границе лесного квартала 3 Булинского участкового лесничества Шемуршинского лесничества, смежного с южными и восточными границами пос. Полукиря Алатырского муниципального округа Чувашской Республики, до точки смежества северо-западного угла лесного квартала 3 Булинского участкового лесничества Шемуршинского лесничества, южного угла лесного квартала 117 Буинского



участкового лесничества Ибресинского лесничества и границы пос. Полукиря Алатырского муниципального округа Чувашской Республики, являющейся точкой смежества с землями Алатырского и Ибресинского муниципальных округов Чувашской Республики (т. 1346, N55°5'6", E47°1'8").

Далее граница проходит в общем восточном направлении 5000 м по межквартальной просеке лесных кварталов 3–7 Булинского участкового лесничества Шемуршинского лесничества и 117–123 Буинского участкового лесничества Ибресинского лесничества до точки смежества северо-восточного угла лесного квартала 7 Булинского участкового лесничества Шемуршинского лесничества и южной границы лесного квартала 123 Буинского участкового лесничества Ибресинского лесничества, расположенной в 1020 м северо-западнее северо-западного угла пос. Ульяновка (т. 1360, N55°5'7", E47°5'31");

в восточном направлении 3870 м по южным границам лесных кварталов 124–127 Буинского участкового лесничества Ибресинского лесничества, по межквартальной просеке лесного квартала 127 Буинского участкового лесничества Ибресинского лесничества, лесных кварталов 83, 84 Кармалинского участкового лесничества Ибресинского лесничества и лесных кварталов 57–59 Булинского участкового лесничества Шемуршинского лесничества до квартального столба лесных кварталов 59, 60, 53 Булинского участкового лесничества Шемуршинского лесничества и лесного квартала 84 Кармалинского участкового лесничества Ибресинского лесничества, расположенного в 1030 м юго-западнее юго-западного угла д. Бахтигильдино (т. 1378, N55°5'3", E47°9'9");

в общем северном направлении 4380 м по восточной и северной границам лесного квартала 84 Кармалинского участкового лесничества Ибресинского лесничества, по северной границе лесного квартала 83 Кармалинского участкового лесничества Ибресинского лесничества, по юго-восточной границе лесного квартала 81 Кармалинского участкового лесничества Ибресинского лесничества, по южной и восточной границам лесного квартала 82 Кармалинского участкового лесничества Ибресинского лесничества до квартального столба лесных кварталов 82, 72, 77 Кармалинского участкового лесничества Ибресинского лесничества, расположенного в 1800 м северо-западнее северо-западного угла д. Бахтигильдино (т. 1395, N55°6'23", E47°9'13");

в общем восточном направлении 4550 м по южным границам лесных кварталов 77–80 Кармалинского участкового лесничества Ибресинского лесничества до начальной точки 1 (N55°6'24", E47°13'22") хода границы

территории контура 1 Батыревского муниципального округа Чувашской Республики.

Граница территории контура 2 Батыревского муниципального округа Чувашской Республики начинается в точке 1407 с географическими координатами N55°6'48", E47°16'37".

Далее граница проходит около 2500 м до начальной точки 1407 (N55°6'48", E47°16'37") хода границы территории контура 2 Батыревского муниципального округа Чувашской Республики.

Территория контура 2 Батыревского муниципального округа Чувашской Республики располагается преимущественно в лесном квартале 137 Кармалинского участкового лесничества Ибресинского лесничества, в северо-западной и западной его частях.

Граница территории контура 3 Батыревского муниципального округа Чувашской Республики начинается в точке 1419 с географическими координатами N55°7'21", E47°18'43", расположенной на северо-восточной границе лесного квартала 129 Кармалинского участкового лесничества Ибресинского лесничества.

Далее граница проходит 2200 м в восточном направлении по пахотным угодьям вдоль полосы защитных лесных насаждений до точки, расположенной в 550 м южнее юго-западного угла границы с. Шерауты Комсомольского муниципального округа Чувашской Республики (т. 1425, N55°7'19", E47°20'47");

в южном направлении 430 м по пахотным угодьям до точки, расположенной в 2060 м северо-восточнее северо-восточного угла д. Верхние Бюртли-Шигали (т. 1426, N55°7'5", E47°20'46");

в общем юго-западном направлении 1110 м по пахотным угодьям до точки, расположенной в 1300 м северо-восточнее северо-восточного угла д. Верхние Бюртли-Шигали (т. 1429, N55°6'52", E47°19'59");

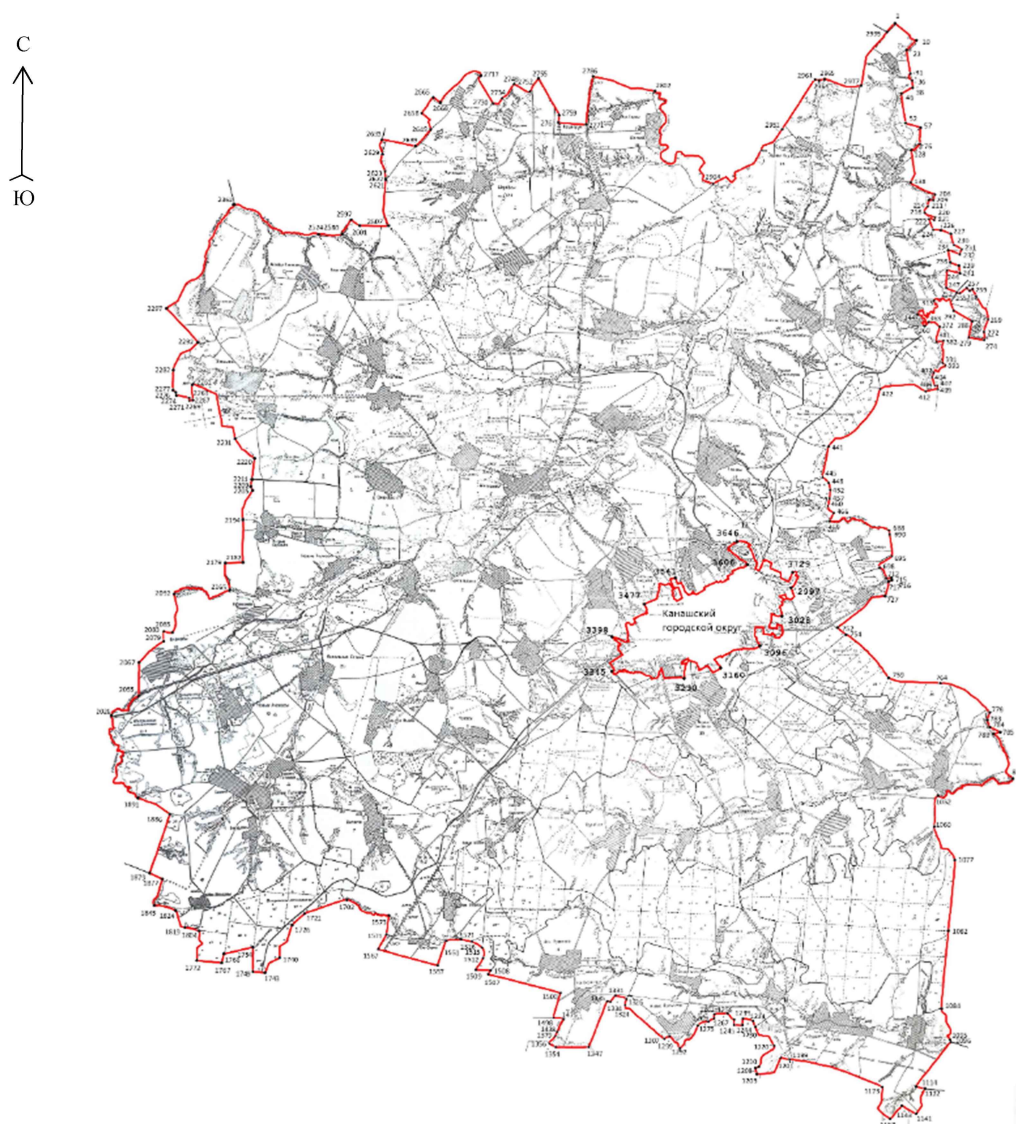
в общем северо-западном направлении 1200 м по пахотным угодьям до точки, расположенной на восточной границе лесного квартала 129 Кармалинского участкового лесничества Ибресинского лесничества, в 1470 м юго-западнее юго-западного угла д. Шурут-Нурусово Комсомольского муниципального округа Чувашской Республики (т. 1432, N55°7'4", E47°19'9");

в северо-западном направлении 690 м по северо-восточной границе лесного квартала 129 Кармалинского участкового лесничества Ибресинского лесничества до начальной точки 1419 (N55°7'21", E47°18'43") хода границы территории контура 3 Батыревского муниципального округа Чувашской Республики.";

15) дополнить приложением 52<sup>8-1</sup> следующего содержания:

*"Приложение 52<sup>8-1</sup>  
к Закону Чувашской Республики  
"Об установлении границ муниципальных образований Чувашской Республики и наделении их статусом городского, сельского поселения, муниципального района, муниципального округа и городского округа"*

### Схематическая карта Канашского муниципального округа Чувашской Республики



Описание смежеств:

от т. 1 до т. 252 – земли Урмарского муниципального округа Чувашской Республики  
от т. 252 до т. 1096 – земли Янтиковского муниципального округа Чувашской Республики  
от т. 1096 до т. 1122 – земли Республики Татарстан  
от т. 1122 до т. 1498 – земли Комсомольского муниципального округа Чувашской Республики  
от т. 1498 до т. 1879 – земли Ибресинского муниципального округа Чувашской Республики  
от т. 1879 до т. 2362 – земли Вурнарского муниципального округа Чувашской Республики

от т. 2362 до т. 2633 – земли Красноармейского муниципального округа Чувашской Республики  
от т. 2633 до т. 2995 – земли Цивильского муниципального округа Чувашской Республики  
от т. 2995 до т. 1 – земли Урмарского муниципального округа Чувашской Республики  
от т. 2997 до т. 2997 – земли Канашского городского округа Чувашской Республики";  
1б) дополнить приложением 52<sup>8-2</sup> следующего содержания:

*"Приложение 52<sup>8-2</sup>  
к Закону Чувашской Республики  
"Об установлении границ муниципальных  
образований Чувашской Республики и наделении  
их статусом городского, сельского поселения,  
муниципального района, муниципального округа  
и городского округа"*

### **ТЕКСТОВОЕ ОПИСАНИЕ ГРАНИЦ КАНАШСКОГО МУНИЦИПАЛЬНОГО ОКРУГА ЧУВАШСКОЙ РЕСПУБЛИКИ**

Граница территории Канашского муниципального округа Чувашской Республики начинается в точке 1 с географическими координатами N55°43'35", E47°37'29", расположенной в 1220 м на северо-северо-восток от северного угла д. Тюлькой, в месте схода двух линий лесопосадок, расположенных восточнее автомобильной дороги Канаш – Тюлькой – Словаши – а.д. "Волга".

Далее граница проходит в общем юго-восточном направлении 1099 м вдоль южной стороны лесопосадки до безымянного пересыхающего ручья (т. 10, N55°43'16", E47°38'21");

в общем юго-западном направлении 690 м по дну оврага безымянного пересыхающего ручья до точки 23 (N55°43'0", E47°37'55");

в юго-юго-восточном направлении, пересекая автомобильную дорогу Канаш – Тюлькой – Словаши – а.д. "Волга", проходит 943 м по восточной стороне лесного массива до его юго-восточного угла (т. 31, N55°42'29", E47°38'2");

в общем юго-юго-восточном направлении 487 м, огибая лесной массив с западной стороны, до точки 36 (N55°42'18", E47°38'8");

в юго-юго-восточном направлении по прямой 164 м вдоль грунтовой дороги до точки 38 (N55°42'13", E47°38'10");

в общем юго-западном направлении 632 м по дну пересохшего русла притока р. Яндоушка до точки 46 (N55°42'2", E47°37'40");

в юго-юго-восточном направлении 1231 м по грунтовой дороге между лесным массивом и сенокосным полем до точки 52 (N55°41'23", E47°37'52");

в восточно-юго-восточном направлении 584 м по прямой вдоль сенокосного поля до кромки оврага (т. 57, N55°41'21", E47°38'25");

в общем южном направлении 763 м вдоль оврага до русла безымянного притока р. Яндоушка (т. 76, N55°40'58", E47°38'27");

в общем юго-западном направлении 730 м вдоль русла безымянного притока р. Яндоушка до точки 128 (N55°40'52", E47°38'5");

в общем южном направлении 1510 м по грунтовой дороге между пахотными полями, огибающей д. Передние Яндоуши, до русла безымянного притока р. Яндоушка (т.138, N55°40'6", E47°38'2");

в юго-восточном направлении 1436 м по руслу безымянного ручья до точки 208 (N55°39'50", E47°39'3");

в юго-юго-западном направлении 165 м вдоль восточной стороны лесонасаждений до крайнего северного угла лесного квартала 23 Янтиковского участкового лесничества Канашского лесничества (т. 209, N55°39'45", E47°39'1");

в общем западном направлении 147 м вдоль северной границы лесного квартала 23 Янтиковского участкового лесничества Канашского лесничества до его северо-западного угла (т. 211, N55°39'45", E47°38'53");

в юго-юго-западном направлении 326 м вдоль северо-западной границы лесного квартала 23 Янтиковского участкового лесничества Канашского лесничества до точки 214 (N55°39'34", E47°38'48");

в юго-западном направлении 337 м вдоль северо-западной границы лесного квартала 23 Янтиковского участкового лесничества Канашского лесничества до его крайнего западного угла (т. 216, N55°39'27", E47°38'34");

в юго-восточном направлении 543 м вдоль юго-западной границы лесного квартала 23 и северной границы лесного квартала 30 Янтиковского участкового лесничества Канашского лесничества до точки 220 (N55°39'20", E47°39'2");

в южном направлении 41 м до точки 221 (N55°39'19", E47°39'2");

в западно-северо-западном направлении 211 м до опушки леса (т. 222, N55°39'20", E47°38'50");

в юго-восточном направлении 532 м вдоль западной границы лесного квартала 30 Янтиковского участкового лесничества Канашского лесничества до его юго-западного угла (т. 224, N55°39'4", E47°39'2");

в юго-восточном направлении 330 м вдоль южной границы лесного квартала 30 Янтиковского участкового лесничества Канашского лесничества до его юго-восточного угла (т. 226, N55°39'4", E47°39'20");

в восточно-юго-восточном направлении 372 м вдоль юго-западной границы лесного квартала 31 Янтиковского участкового лесничества Канашского лесничества до точки 227 (N55°39'0", E47°39'41");

в юго-восточном направлении 541 м вдоль юго-западной границы лесного квартала 31 Янтиковского участкового лесничества Канашского лесничества до точки 230 (N55°38'45", E47°39'57");

в юго-восточном направлении 324 м вдоль юго-западной границы лесного квартала 31 Янтиковского участкового лесничества Канашского лесничества до его крайнего южного угла (т. 231, N55°48'40", E47°40'14");

в юго-западном направлении 224 м вдоль северо-западной границы лесного квартала 45 Янтиковского участкового лесничества Канашского лесничества до точки 232 (N55°38'34", E47°40'8");

в северо-западном направлении 514 м вдоль леса по границе лесного квартала 45 Янтиковского участкового лесничества Канашского лесничества до его северо-западного угла (т. 234, N55°38'40", E47°39'40");

в юго-юго-восточном направлении 540 м вдоль западной границы лесного квартала 45 Янтиковского участкового лесничества Канашского лесничества до его юго-западного угла (т. 236, N55°38'22", E47°39'45");

в юго-восточном направлении 360 м вдоль леса по границе лесного квартала 45 Янтиковского участкового лесничества Канашского лесничества до точки 239 (N55°38'18", E47°40'4");

в юго-юго-восточном направлении 276 м вдоль юго-западной границы лесного квартала 45 Янтиковского участкового лесничества Канашского лесничества до точки 241 (N55°38'10", E47°40'10");

в западно-северо-западном направлении 630 м вдоль северной границы лесного квартала 63 Янтиковского участкового лесничества Канашского лесничества до его северо-западного угла (т. 244, N55°38'13", E47°39'34");

в южном направлении 793 м вдоль западной границы лесного квартала 63 Янтиковского участкового лесничества Канашского лесничества до его юго-западного угла (т. 247, N55°37'48", E47°39'34");

в южном направлении 502 м до точки, являющейся точкой смежности с землями Урмарского и Янтиковского муниципальных округов Чувашской Республики (т. 252, N55°37'42", E47°40'1").

Далее граница проходит в юго-восточном направлении 181 м вдоль южной границы лесного квартала 63 и западной границы лесного квартала 64 Янтиковского участкового лесничества Канашского лесничества до точки 255 (N55°37'40", E47°40'11");

в северо-восточном направлении 385 м вдоль леса по границе лесного квартала 63 Янтиковского участкового лесничества Канашского лесничества до точки 257 (N55°37'49", E47°40'27");

в юго-восточном направлении 158 м вдоль леса по границе лесного квартала 63 Янтиковского участкового лесничества Канашского лесничества до точки 258 (N55°37'46", E47°40'33");

в северо-восточном направлении 115 м вдоль леса по границе лесного квартала 63 Янтиковского участкового лесничества Канашского лесничества до точки 259 (N55°37'47", E47°40'39");

в юго-юго-восточном направлении 1348 м вдоль юго-западной границы лесного квартала 63 Янтиковского участкового лесничества Канашского лесничества до его южного угла и далее вдоль границ пастбища до р. Аль (т. 269, N55°37'10", E47°41'19");

в юго-юго-западном направлении 588 м вдоль границ пастбища и огородов до точки 272 (N55°36'52", E47°41'9");

в юго-юго-восточном направлении 429 м вдоль границ пастбища, огородов и лесного квартала 116 Янтиковского участкового лесничества Канашского лесничества до восточного угла лесного квартала 115 указанного участкового лесничества (т. 274, N55°36'39", E47°41'12");

в западно-северо-западном направлении 760 м вдоль северной границы лесного квартала 115 Янтиковского участкового лесничества Канашского лесничества до его северного угла (т. 279, N55°36'44", E47°40'30");

в северо-северо-восточном направлении 707 м вдоль северо-восточной границы лесного квартала 114 Янтиковского участкового лесничества Канашского лесничества до его северо-восточного угла (т. 286, N55°37'6", E47°40'40");

в западно-северо-западном направлении 836 м вдоль северо-восточных границ лесных кварталов 114–112 Янтиковского участкового лесничества Канашского лесничества до точки 292 (N55°37'17", E47°39'57");

в общем западном направлении 1561 м вдоль северо-восточной границы лесного квартала 112, вдоль восточной и северной границ лесного

квартала 111 Янтиковского участкового лесничества Канашского лесничества до точки 313 (N55°37'30", E47°38'59");

в восточном, южном, западном, северном направлениях ломаной линией 1778 м вдоль северо-западной границы лесного квартала 111 Янтиковского участкового лесничества Канашского лесничества до точки 344 (N55°37'16", E47°38'24");

в общем южном направлении 1240 м вдоль границы лесного квартала 111 Янтиковского участкового лесничества Канашского лесничества до точки 360 (N55°36'55", E47°38'40");

в юго-восточном направлении 371 м вдоль границы лесного квартала 111 Янтиковского участкового лесничества Канашского лесничества с северной стороны железной дороги до южного угла указанного лесного квартала (т. 363, N55°37'4", E47°38'56");

в общем юго-восточном направлении 308 м вдоль пахотного поля, границы лесного квартала 112 Янтиковского участкового лесничества Канашского лесничества до точки 372 (N55°36'59", E47°39'16");

в общем юго-юго-западном направлении 718 м вдоль западной границы лесного квартала 135 Янтиковского участкового лесничества Канашского лесничества до крайнего западного угла указанного лесного квартала (т. 381, N55°36'37", E47°39'5");

в общем восточном направлении 254 м вдоль границы лесного квартала 135 Янтиковского участкового лесничества Канашского лесничества до точки 382 (N55°36'39", E47°39'20");

в общем южном направлении 971 м вдоль западной границы лесного квартала 135 Янтиковского участкового лесничества Канашского лесничества до точки 391 (N55°36'8", E47°39'20");

в юго-восточном направлении 174 м вдоль юго-западной границы лесного квартала 135 Янтиковского участкового лесничества Канашского лесничества до точки 393 (N55°36'6", E47°39'29");

в общем юго-западном направлении 705 м вдоль северо-западной границы лесного квартала 153 Янтиковского участкового лесничества Канашского лесничества до точки 402 (N55°35'57", E47°38'55");

в юго-юго-западном направлении 186 м вдоль западной границы лесного квартала 153 Янтиковского участкового лесничества Канашского лесничества до точки 404 (N55°35'52", E47°38'52");



в юго-юго-восточном направлении 381 м вдоль юго-западной границы лесного квартала 153 Янтиковского участкового лесничества Канашского лесничества до точки 406 (N55°35'40", E47°39'0");

в восточно-северо-восточном направлении 117 м вдоль южной границы лесного квартала 153 Янтиковского участкового лесничества Канашского лесничества до точки 407 (N55°35'42", E47°39'6");

в юго-восточном направлении 67 м вдоль южной границы лесного квартала 153 Янтиковского участкового лесничества Канашского лесничества, затем в юго-юго-западном направлении 57 м вдоль юго-западной границы лесного квартала 161 Янтиковского участкового лесничества Канашского лесничества, пересекая пруд, до противоположного склона оврага (т. 409, N55°35'38", E47°39'7");

в западно-юго-западном направлении 554 м по дну оврага и далее вдоль грунтовой дороги до середины акватории пруда (т. 412, N55°35'32", E47°38'37");

в общем западном направлении 2070 м по просеке и по южной стороне лесопосадки до восточной границы лесного квартала 52 Канашского участкового лесничества Канашского лесничества (т. 422, N55°35'35", E47°36'45");

в юго-юго-западном направлении 3167 м по южным границам лесных кварталов 52, 60–57 Канашского участкового лесничества Канашского лесничества до южного угла лесного квартала 57 указанного участкового лесничества (т. 441, N55°34'25", E47°34'51");

в юго-юго-западном направлении 1185 м поднимается по оврагу, между пахотными полями до точки 445 (N55°33'48", E47°34'37");

в общем восточном направлении 207 м до северной границы лесного квартала 65 Канашского участкового лесничества Канашского лесничества до его северо-восточного угла (т. 448, N55°33'44", E47°34'45");

в южном направлении 386 м по восточной границе лесного квартала 65 Канашского участкового лесничества Канашского лесничества до точки 452 (N55°33'37", E47°34'57");

в юго-юго-восточном направлении 499 м, в западно-юго-западном направлении 160 м по восточной границе лесного квартала 65 Канашского участкового лесничества Канашского лесничества до точки 457 (N55°33'20", E47°34'54");

в юго-юго-восточном направлении 536 м по восточной границе лесного квартала 65 Канашского участкового лесничества Канашского лесничества до точки 460 (N55°33'03", E47°34'57");

в общем юго-восточном направлении 539 м по контуру южной стороны лесного массива до грунтовой дороги, далее по грунтовой дороге, идущей между пахотными полями (т. 466, N55°32'57", E47°35'08");

в юго-западном направлении 236 м по грунтовой дороге, по оврагу до точки 469 (N55°32'50", E47°35'01");

в общем восточно-юго-восточном направлении 3811 м до точки 688 (N55°32'35", E47°37'21");

в общем юго-юго-западном направлении 74 м по оврагу, далее по его отвержку до точки 690 (N55°32'33", E47°37'19");

в общем юго-юго-восточном направлении 951 м между пахотными полями до лесопосадки, далее с восточной стороны лесопосадки до северного угла лесного квартала 73 Канашского участкового лесничества Канашского лесничества, далее по его северо-восточной границе до восточного угла указанного лесного квартала (т. 695, N55°32'03", E47°37'30");

в общем юго-западном направлении 677 м по юго-восточной границе лесного квартала 73 Канашского участкового лесничества Канашского лесничества до точки 698 (N55°31'51", E47°36'59");

в общем юго-юго-восточном направлении 553 м вдоль западной стороны пахотного поля до оврага (т. 712, N55°31'35", E47°37'13");

в восточно-юго-восточном направлении 237 м, пересекая овраг и р. Варисирма, вдоль южного берега запруды до точки 715 (N55°31'35", E47°37'27");

в юго-западном направлении 44 м до грунтовой дороги (т. 716, N55°31'34", E47°37'25");

в западном направлении 70 м вдоль северной стороны грунтовой дороги до лесопосадки (т. 717, N55°31'34", E47°37'21");

в общем южном направлении 641 м вдоль восточной стороны лесопосадки, пересекая автомобильную дорогу "Аниш" (а.д. "Волга" – Урмары – Канаш – Ибреси – Алатырь), до северной границы лесного квартала 117 Янтиковского участкового лесничества Канашского лесничества (т. 727, N55°31'15", E47°37'15");

в юго-западном направлении 2501 м по северо-западным границам лесных кварталов 117, 119 и 123 Янтиковского участкового лесничества Канашского лесничества до западного угла лесного квартала 123 указанного участкового лесничества (т. 752, N55°30'31", E47°35'19");

в юго-восточном направлении 563 м по восточной границе лесного квартала 76 Канашского участкового лесничества Канашского лесничества до его восточного угла (т. 754, N55°30'20", E47°35'44");

в юго-восточном направлении 2683 м вдоль северо-восточных границ лесных кварталов 77–81 Канашского участкового лесничества Канашского лесничества до северо-восточного угла лесного квартала 81 указанного участкового лесничества (т. 759, N55°29'19", E47°37'31");

в общем восточном направлении 2229 м по северным границам лесных кварталов 86–88 Канашского участкового лесничества Канашского лесничества до северного угла лесного квартала 88 указанного участкового лесничества (т. 764, N55°29'14", E47°39'36");

в юго-восточном направлении 2465 м по северным границам лесных кварталов 88 и 91 Канашского участкового лесничества Канашского лесничества, между пахотными полями, пройдя вершину оврага, доходит до отвержка оврага (т. 778, N55°28'31", E47°41'30");

в юго-юго-западном направлении 394 м по левой стороне оврага до точки 783 (N55°28'19", E47°41'24");

в юго-юго-восточном направлении 241 м по прямой по левой стороне оврага до точки 784 (N55°28'12", E47°41'30");

в юго-восточном направлении 461 м по прямой, пересекая овраг, до точки 785 (N55°28'03", E47°41'51");

в западно-юго-западном направлении 211 м по прямой до безымянной речки – притока р. Ута (т. 788, N55°28'01", E47°41'40");

в общем юго-юго-восточном направлении 2522 м по руслу безымянной речки до р. Ута (т. 888, N55°27'0", E47°42'28");

в общем западно-юго-западном направлении 4310 м по руслу р. Ута до точки 1052 (N55°26'39", E47°39'34");

в общем юго-юго-западном направлении 1316 м между пахотными полями до точки 1060 (N55°25'58", E47°39'21");

в общем юго-юго-восточном направлении 2210 м, пересекая овраг, до северо-западного угла лесного квартала 9 Тобурдановского участкового

лесничества Канашского лесничества, затем по северной границе указанного лесного квартала (т. 1077, N55°25'06", E47°40'20");

в юго-юго-западном направлении 2774 м по восточным границам лесных кварталов 9, 25, 42 Тобурдановского участкового лесничества Канашского лесничества до юго-восточного угла лесного квартала 42 указанного участкового лесничества (т. 1082, N55°23'37", E47°40'02");

в юго-юго-западном направлении 3224 м по восточным границам лесных кварталов 56, 70 и 79 Тобурдановского участкового лесничества Канашского лесничества до юго-восточного угла лесного квартала 79 указанного участкового лесничества (т. 1084, N55°21'53", E47°39'43");

в общем юго-юго-восточном направлении 1638 м вдоль западных границ лесных кварталов 85 и 95 Тобурдановского участкового лесничества Канашского лесничества до точки 1095 (N55°21'9", E47°40'11");

в юго-западном направлении 35 м до точки, являющейся точкой смежества с землями Республики Татарстан и Янтиковского муниципального округа Чувашской Республики (т. 1096, N55°21'07", E47°40'10").

Далее граница проходит в юго-западном направлении 2430 м по сенокосному полю, пересекает р. Урюм и идет по прямой вдоль пахотного поля, далее по грунтовой дороге между пахотными полями до точки 1114 (N55°20'7", E47°38'41");

в восточно-юго-восточном направлении 402 м до северо-западного угла лесного квартала 85 Тобурдановского участкового лесничества Канашского лесничества до точки, являющейся точкой смежества с землями Республики Татарстан и Комсомольского муниципального округа Чувашской Республики (т. 1122, N55°20'5", E47°39'5");

в общем юго-юго-западном направлении 1203 м по северо-западной границе лесного квартала 37 Комсомольского участкового лесничества Канашского лесничества до точки 1141 (N55°19'31", E47°38'42");

в северо-западном направлении 634 м по окраине лесного квартала 37 Комсомольского участкового лесничества Канашского лесничества до северной точки лесного квартала 36 указанного участкового лесничества (т. 1143, N55°19'42", E47°38'11");

в общем юго-западном направлении 884 м по северной границе лесного квартала 36 Комсомольского участкового лесничества Канашского лесничества до точки 1157 (N55°19'24", E47°37'38");

в общем северо-северо-западном направлении 1681 м по восточной границе лесного квартала 35 Комсомольского участкового лесничества Канашского лесничества до его крайней северо-восточной точки (т. 1173, N55°20'10", E47°37'21");

в северо-западном направлении 4300 м до точки 1199 (N55°20'54", E47°33'31");

в общем северо-западном направлении 373 м по северным границам лесных кварталов 35, 23–20 Комсомольского участкового лесничества Канашского лесничества, пересекая автомобильную дорогу А-151 Цивильск – Ульяновск, до северной точки границы лесного квартала 20 указанного участкового лесничества (т. 1201, N55°20'56", E47°33'10");

в общем юго-западном направлении 1232 м вдоль северо-западной границы лесного квартала 20 Комсомольского участкового лесничества Канашского лесничества и северо-восточной границы лесного квартала 19 указанного участкового лесничества до точки 1205 (N55°20'35", E47°32'18");

в общем северном направлении 209 м вдоль границ лесных кварталов 19 и 10 Комсомольского участкового лесничества Канашского лесничества до точки 1208 (N55°20'42", E47°32'18");

в восточном направлении 113 м по границе лесного квартала 10 Комсомольского участкового лесничества Канашского лесничества до точки 1210 (N55°20'42", E47°32'24");

в общем северо-восточном направлении 1171 м по восточной границе лесного квартала 10 Комсомольского участкового лесничества Канашского лесничества до узловой точки лесных кварталов 10 и 4 указанного участкового лесничества (т. 1220, N55°21'10", E 47°32'59");

в общем северо-западном направлении 1313 м по восточной границе лесного квартала 4 Комсомольского участкового лесничества Канашского лесничества до точки 1230 (N55°21'37", E47°32'13");

в северо-северо-западном направлении 300 м по восточной границе лесного квартала 4 Комсомольского участкового лесничества Канашского лесничества до точки 1234 (N55°21'46", E47°32'08");

в западно-северо-западном направлении 453 м по северной границе лесного квартала 4 Комсомольского участкового лесничества Канашского лесничества до точки 1239 (N55°21'50", E47°31'44");

в южном направлении 352 м по западной границе лесного квартала 4 Комсомольского участкового лесничества Канашского лесничества до точки 1244 (N55°21'39", E47°31'42");

в западном направлении 459 м по западной границе лесного квартала 4 и восточной границе лесного квартала 3 Комсомольского участкового лесничества Канашского лесничества до точки 1245 (N55°21'40", E47°31'16");

в северном направлении 614 м по восточной границе лесного квартала 3 Комсомольского участкового лесничества Канашского лесничества до точки 1256 (N55°21'56", E47°31'04");

в западном направлении 465 м по северной границе лесного квартала 3 Комсомольского участкового лесничества Канашского лесничества до точки 1262 (N55°21'55", E47°30'38");

в южном направлении 178 м по северной границе лесного квартала 3 Комсомольского участкового лесничества Канашского лесничества до точки 1267 (N55°21'50", E47°30'36");

в юго-западном направлении 270 м по северной границе лесного квартала 8 Комсомольского участкового лесничества Канашского лесничества до точки 1269 (N55°21'46", E47°30'23");

в западно-юго-западном направлении 304 м по северной границе лесного квартала 8 Комсомольского участкового лесничества Канашского лесничества до точки 1275 (N55°21'45", E47°30'06");

в юго-юго-западном направлении 1536 м по северным границам лесных кварталов 8 и 7 Комсомольского участкового лесничества Канашского лесничества до точки 1292 (N55°21'05", E47°29'20");

в общем северо-западном направлении 878 м по северной границе лесного квартала 7 Комсомольского участкового лесничества Канашского лесничества до точки 1299 (N55°21'28", E47°28'54");

в общем юго-восточном направлении 239 м по северной границе лесного квартала 7 Комсомольского участкового лесничества Канашского лесничества до точки 1307 (N55°21'24", E47°28'42");

в общем северо-западном направлении 2127 м по северным границам лесных кварталов 7 и 2 Комсомольского участкового лесничества Канашского лесничества до точки 1324 (N55°22'06", E47°27'09");

в северо-северо-восточном направлении 346 м по восточной границе лесного квартала 1 Комсомольского участкового лесничества Канашского лесничества, далее между пахотными полями до точки 1326 (N55°22'17", E47°27'15");

в общем западно-северо-западном направлении 533 м вдоль границы пахотного поля и северной границы лесного квартала 1 Комсомольского участкового лесничества Канашского лесничества до его северного угла (т. 1331, N55°22'22", E47°26'47");

в юго-западном направлении 290 м вдоль северо-западной границы лесного квартала 1 Комсомольского участкового лесничества Канашского лесничества до точки 1334 (N55°22'15", E47°26'37");

в западном направлении 106 м вдоль границы лесного квартала 1 Комсомольского участкового лесничества Канашского лесничества до его северо-западного угла (т. 1335, N55°22'15", E47°26'31");

в юго-западном направлении 1940 м вдоль западных границ лесных кварталов 1, 6 и 12 Комсомольского участкового лесничества Канашского лесничества до угла леса (т. 1347, N55°21'18", E47°25'47");

в западном направлении 1399 м вдоль северных границ лесных кварталов 12 и 5 Комсомольского участкового лесничества Канашского лесничества до угла леса (т. 1354, N55°21'19", E47°24'28");

в северо-западном направлении 160 м вдоль северной границы лесного квартала 5 Комсомольского участкового лесничества Канашского лесничества до его крайнего северного угла (т. 1356, N55°21'23", E47°24'22");

в общем северо-восточном направлении 396 м вдоль русла безымянного ручья до точки 1379 (N55°21'31", E47°24'37");

в общем северном направлении 427 м вдоль русла безымянного ручья до точки 1438 (N55°21'43", E47°24'38");

в общем северо-северо-восточном направлении 451 м вдоль русла безымянного ручья до оврага, примыкающего с востока к руслу ручья (т. 1475, N55°21'55", E47°24'47");

в общем западном направлении 447 м вдоль русла безымянного ручья до точки, являющейся точкой смежества с землями Комсомольского и Ибресинского муниципальных округов Чувашской Республики (т. 1498, N55°21'55", E47°24'24").

Далее граница проходит в северо-северо-восточном направлении 1013 м вдоль границы пахотного поля до его угла (т. 1500, N55°22'26", E47°24'42");

в западно-северо-западном направлении 3002 м вдоль границы пахотного поля, пересекая овраг, до угла пахотного поля (т. 1507, N55°22'52", E47°21'57");

в северо-восточном направлении 311 м вдоль границы пахотного поля до границы леса (т. 1508, N55°23'1", E47°22'4");

в западно-юго-западном направлении 650 м вдоль северной границы лесного квартала 40 Шихранского участкового лесничества Канашского лесничества до его юго-западного угла (т. 1509, N55°22'58", E47°21'28");

в северо-восточном направлении 849 м вдоль западной границы лесного квартала 40 Шихранского участкового лесничества Канашского лесничества до точки 1512 (N55°23'22", E47°21'51");

в северо-западном направлении 528 м вдоль западной границы лесного квартала 40 Шихранского участкового лесничества Канашского лесничества до точки 1515 (N55°23'37", E47°21'36");

в северо-западном направлении 203 м вдоль западной границы лесного квартала 40 и южной границы лесного квартала 37 Шихранского участкового лесничества Канашского лесничества до угла леса (т. 1516, N55°23'43", E47°21'30");

в западно-северо-западном направлении 858 м вдоль южной границы лесного квартала 37 Шихранского участкового лесничества Канашского лесничества до русла р. Урюм (т. 1521, N55°23'52", E47°20'46");

в общем западном направлении 705 м вдоль русла р. Урюм до северо-западного поля (т. 1551, N55°23'53", E47°20'14");

в юго-юго-западном направлении 995 м по грунтовой дороге вдоль границ двух пахотных полей до начала лесопосадки (т. 1557, N55°23'23", E47°19'54");

в западно-северо-западном направлении 2489 м по грунтовой дороге вдоль границы двух пахотных полей до лесопосадки, далее, пересекая лесопосадку и автомобильную дорогу "Аниш" (а.д. "Волга" – Урмары – Канаш – Ибреси – Алатырь), до точки 1567 (N55°23'45", E47°17'38");

в северо-восточном направлении 686 м вдоль западной границы пахотного поля, пересекая безымянный ручей – приток р. Урюм, до точки 1571 (N55°24'4", E47°17'59");

в общем северном направлении 1408 м вдоль пахотных полей, пересекая русло р. Урюм, продолжает идти вдоль пахотных полей до русла р. Урюм (т. 1573, N55°24'27", E47°18'09");

в общем западно-северо-западном направлении 2705 м вдоль русла р. Урюм до леса (т. 1702, N55°24'56", E47°16'12");



в общем западно-юго-западном направлении 965 м вдоль юго-восточной границы лесного квартала 72 Шихранского участкового лесничества Канашского лесничества до его юго-западного угла (т. 1721, N55°24'51", E47°15'20");

в юго-западном направлении 1273 м вдоль восточной стороны лесопосадки до северного угла лесного квартала 50 Шихранского участкового лесничества Канашского лесничества до точки 1726 (N55°24'24", E47°14'26");

в общем южном направлении 1504 м вдоль восточной границы лесного квартала 50 Шихранского участкового лесничества Канашского лесничества до его юго-восточного угла (т. 1740, N55°23'38", E47°14'16");

в общем западно-юго-западном направлении 1040 м вдоль южной границы лесного квартала 50 Шихранского участкового лесничества Канашского лесничества до его юго-западного угла (т. 1743, N55°23'24", E47°13'25");

в западно-северо-западном направлении 87 м, в юго-юго-западном направлении 263 м вдоль восточной границы лесного квартала 49 Шихранского участкового лесничества Канашского лесничества, в западно-северо-западном направлении 290 м вдоль южной границы указанного лесного квартала до его юго-западного угла (т. 1749, N55°23'21", E47°12'57");

в северном направлении 937 м вдоль западной границы лесного квартала 49 Шихранского участкового лесничества Канашского лесничества до юго-восточного угла лесного квартала 48 указанного участкового лесничества (т. 1754, N55°23'51", E47°12'58");

в общем юго-западном направлении 961 м вдоль южной границы лесного квартала 48 Шихранского участкового лесничества Канашского лесничества до угла леса (т. 1766, N55°23'43", E47°12'8");

в юго-юго-западном направлении 312 м вдоль южной границы лесного квартала 48 Шихранского участкового лесничества Канашского лесничества до угла леса (т. 1767, N55°23'33", E47°12'5");

в западном направлении 1215 м вдоль южных границ лесных кварталов 48 и 47 Шихранского участкового лесничества Канашского лесничества до юго-западного угла лесного квартала 47 указанного участкового лесничества (т. 1772, N55°23'35", E47°10'56");

в общем северном направлении 1784 м вдоль западной границы лесного квартала 47 Шихранского участкового лесничества Канашского лесничества до русла безымянного ручья (т. 1804, N55°24'22", E47°11'11");

в общем западно-юго-западном направлении 466 м вдоль русла безымянного ручья до точки 1819 (N55°24'19", E47°10'47");

в общем северо-западном направлении 1054 м вдоль границы пахотного поля, пересекая грунтовую дорогу, до северо-восточного угла пахотного поля (т. 1824, N55°24'45", E47°10'20");

в общем западно-северо-западном направлении 871 м вдоль русла безымянного ручья до точки 1845 (N55°24'52", E47°9'34");

в общем северо-северо-восточном направлении 1227 м вдоль русла безымянного ручья до лесопосадки (т. 1877, N55°25'25", E47°9'59");

в северо-западном направлении 589 м по прямой вдоль южной стороны лесополосы до точки, являющейся точкой смежества с землями Ибресинского и Вурнарского муниципальных округов Чувашской Республики (т. 1879, N55°25'34", E47°9'30").

Далее граница проходит в северо-северо-восточном направлении по прямой 2409 м между пахотными полями до северного угла лесного массива (т. 1886, N55°26'47", E47°10'16");

в северо-западном направлении 1416 м между пахотными полями до русла р. Кошлаушка (т. 1891, N55°27'10", E47°9'7");

в общем северо-северо-западном направлении 5100 м вдоль русла р. Кошлаушка до точки 2026 (N55°28'41", E47°8'17");

в общем северо-восточном направлении 1587 м по руслу р. Малый Цивиль до точки, расположенной в 100 м от границы д. Рунги Вурнарского муниципального округа Чувашской Республики (т. 2055, N55°29'14", E47°9'15");

в северо-северо-восточном направлении 1256 м по грунтовой дороге между пахотными полями до точки 2067 (N55°29'54", E47°9'18");

в северо-восточном направлении 1112 м по грунтовой дороге между пахотными полями до точки 2079 (N55°30'18", E47°10'4");

в северо-северо-восточном направлении по прямой 409 м по сенокосному полю до южной стороны лесопосадки (т. 2083, N55°30'31", E47°10'7");

в восточном направлении 327 м по южной стороне лесопосадки до точки 2085 (N55°30'32", E47°10'25");

в общем северном направлении 1494 м вдоль сенокосных полей до русла р. Санарки (т. 2092, N55°31'19", E47°10'34");

в общем восточном направлении 2817 м вдоль русла р. Санарки до точки 2165 (N55°31'23", E47°12'32");

в общем северном направлении 1150 м по пойме р. Санарки и по западной стороне лесополосы между пахотными полями до точки 2179 (N55°31'58", E47°12'22");

в восточном направлении 692 м по проселочной дороге между пахотными полями до перекрестка грунтовых дорог (т. 2182, N55°31'58", E47°31'1");

в общем северном направлении 1705 м между сенокосными полями до русла р. Поштанарка (т. 2194, N55°32'53", E47°13'4");

в общем северо-восточном направлении 1209 м вдоль русла безымянного притока р. Поштанарка и восточному отрожку оврага до точки 2205 (N55°33'28", E47°13'28");

в северо-северо-западном направлении 142 м до вершины восточного отрожка оврага (т. 2209, N55°33'32", E47°13'24");

в северо-северо-восточном направлении 419 м по грунтовой дороге между пахотными полями до точки 2211 (N55°33'46", E47°13'28");

в северо-северо-восточном направлении 885 м между пахотными полями до безымянной речки, далее по ее руслу до р. Пузмерка (т. 2220, N55°34'12", E47°13'42");

в северо-западном направлении 1095 м вдоль пойменной части р. Пузмерка, далее по оврагу, между пахотными полями до юго-восточного угла лесного квартала 88 Вурнарского участкового лесничества Вурнарского лесничества (т. 2231, N55°34'33", E47°12'58");

в общем северо-западном направлении 3125 м вдоль восточных границ лесных кварталов 88 и 86 Вурнарского участкового лесничества Вурнарского лесничества, северных границ лесных кварталов 86 и 85 указанного участкового лесничества до северного угла лесного квартала 85 указанного участкового лесничества (т. 2261, N55°35'41", E47°11'29");

в юго-западном направлении 42 м по северной границе лесного квартала 85 Вурнарского участкового лесничества Вурнарского лесничества, в юго-восточном направлении 6 м до точки 2263 (N55°35'40", E47°11'27");

в юго-юго-восточном направлении 583 м по западной границе лесного квартала 85 Вурнарского участкового лесничества Вурнарского лесничества до точки 2267 (N55°35'22", E47°11'30");

в западном направлении 93 м по западной границе лесного квартала 85 Вурнарского участкового лесничества Вурнарского лесничества до точки 2269 (N55°35'22", E47°11'25");

в общем северо-северо-западном направлении 172 м по прямой вдоль пахотного поля до точки 2271 (N55°35'37", E47°11'23");

в западном направлении по прямой 447 м до точки 2274 (N55°35'27", E47°10'58");

в северном направлении по прямой 129 м между пахотными полями до точки 2276 (N55°35'31", E47°10'58");

в северо-западном направлении 167 м между пахотными полями, пересекая грунтовую дорогу, до точки 2277 (N55°35'34", E47°10'50");

в северном направлении по прямой 835 м между пахотными полями вдоль восточной стороны лесного массива до точки 2282 (N55°36'01", E47°10'52");

в северо-восточном направлении 1344 м между пахотными полями, пересекая овраг, до северо-западного угла лесного квартала 84 Вурнарского участкового лесничества Вурнарского лесничества (т. 2292, N55°36'32", E47°11'42");

в северо-западном направлении 1642 м между пахотными полями до точки 2297 (N55°37'13", E47°10'44");

в северо-восточном направлении 5200 м между пахотными полями до оврага, далее по дну оврага до запруды, проходит по ней, далее по дну овражка, через вторую запруду до точки в р. Матца, являющейся точкой смежества с землями Вурнарского и Красноармейского муниципальных округов Чувашской Республики (т. 2362, N55°39'22", E47°13'0").

Далее граница проходит в общем восточно-юго-восточном направлении 4467 м вдоль русла р. Матца до устья безымянного притока (т. 2524, N55°38'48", E47°15'58");

в общем восточном направлении 1175 м вдоль русла р. Матца до устья безымянного притока (т. 2580, N55°38'49", E47°16'52");

в общем северо-восточном направлении 766 м вдоль русла безымянного притока р. Матца до точки 2597 (N55°39'7", E47°17'14");

в юго-восточном направлении 332 м по сенокосному полю до точки 2601 (N55°39'1", E47°17'28");

в восточном направлении 1011 м между сенокосными полями до крайней западной точки лесопосадки (т. 2607, N55°39'0", E47°18'26");

в общем северном направлении 1940 м до точки 2621 (N55°39'59", E47°18'23");

в юго-западном направлении по прямой 42 м до лесного массива (т. 2622, N 55°39'59", E 47°18'21");

в северо-восточном направлении по прямой 311 м до лесопосадки (т. 2623, N55°40'8", E47°18'24");

в общем северо-северо-западном направлении 650 м до точки 2629 (N55°40'28", E47°18'18");

в общем северном направлении 535 м между лесными массивами до точки, являющейся точкой смежества с землями Красноармейского и Цивильского муниципальных округов Чувашской Республики (т. 2633, N55°40'45", E47°18'21").

Далее граница проходит в восточно-юго-восточном направлении 1296 м между пахотными полями до северной границы лесного квартала 9 Канашского участкового лесничества Канашского лесничества (т. 2639, N55°40'37", E47°19'34");

в общем северо-восточном направлении 936 м по северной границе лесного квартала 9 Канашского участкового лесничества Канашского лесничества и по восточной границе лесного массива до точки 2649 (N55°40'59", E47°20'8");

в общем северо-северо-западном направлении 632 м вдоль восточной стороны лесного массива до его северной точки (т. 2658, N55°41'16", E47°19'55");

в северо-северо-восточном направлении 683 м между пахотными полями до точки 2665 (N55°41'36", E47°20'12");

в юго-восточном направлении 362 м до точки 2668 (N55°41'30", E47°20'29");

в общем северо-восточном направлении 2149 м вдоль левого берега безымянной речки, огибающей с западной стороны д. Аслыялы, до точки 2717 (N55°42'6", E47°21'59");

в общем юго-восточном направлении 1270 м по проселочной дороге между пахотными полями до точки 2730 (N55°41'29", E47°22'21");

в общем восточно-северо-восточном направлении 437 м вдоль пахотного поля и по пойме безымянного ручья до точки 2734 (N55°41'31", E47°22'45");

в общем северо-восточном направлении 956 м вдоль русла безымянного ручья до точки 2748 (N55°41'55", E47°23'7");

в юго-восточном направлении 868 м вдоль пахотного поля до точки 2752 (N55°41'42", E47°23'50");

в общем северо-восточном направлении 621 м между пахотными полями до точки 2755 (N55°41'59", E47°24'4");

в юго-восточном направлении по прямой 1644 м по западной стороне лесопосадки до западной стороны защитной лесополосы (т. 2759, N55°41'13", E47°24'49");

в юго-юго-западном направлении 345 м по западной стороне лесополосы до точки 2761 (N55°41'1", E47°24'46");

в восточном направлении по прямой 1195 м по проселочной дороге между пахотными полями, пересекая автомобильную дорогу А-151 Цивильск – Ульяновск, до восточной стороны лесополосы (т. 2771, N55°41'2", E47°25'54");

в общем северо-северо-восточном направлении 1915 м по восточной стороне лесополосы автомобильной дороги А-151 Цивильск – Ульяновск до точки 2786 (N55°42'0", E47°26'13");

в общем восточно-юго-восточном направлении 2371 м вдоль пахотных полей, по южной окраине д. Таганы Цивильского муниципального округа Чувашской Республики до русла р. Малый Цивиль (т. 2802, N55°41'44", E47°28'23");

в общем юго-восточном направлении 7359 м вдоль русла р. Малый Цивиль до точки 2904 (N55°39'51", E47°30'18");

в общем северо-восточном направлении 4651 м по окраине южных границ лесных кварталов 99–101 Цивильского участкового лесничества Опытного лесничества до точки 2951 (N55°41'4", E47°32'55");

в северо-восточном направлении по прямой 2460 м между пахотными полями вдоль восточной стороны лесопосадок, пересекая отвержки, до точки 2961 (N55°42'11", E47°34'13");

в восточно-юго-восточном направлении 357 м, огибая пахотное поле, до русла безымянного ручья (т. 2964, N55°42'9", E47°34'33");

в северо-северо-восточном направлении 118 м вдоль русла безымянного ручья до точки 2965 (N55°42'13", E47°34'35");

в общем восточно-юго-восточном направлении 1697 м между лесным массивом и кромкой оврага до полосы отвода автомобильной дороги Канаш – Тюлькой – Словаши – а.д. "Волга" (т. 2977, N55°42'7", E47°36'5");

в северо-восточном направлении 2866 м по смежеству пахотных угодий до точки, находящейся на западной стороне автомобильной дороги Канаш – Тюлькой – Словаши – а.д. "Волга" (т. 2995, N55°43'26", E47°37'18");

в общем северо-восточном направлении 321 м вдоль полосы отвода автомобильной дороги Канаш – Тюлькой – Словаши – а.д. "Волга", по проселочной дороге, проходящей между пахотными полями, пересекая грунтовую дорогу и автомобильную дорогу Канаш – Тюлькой – Словаши – а.д. "Волга", до начальной точки 1 (N55°43'35", E47°37'29") хода границы Канашского муниципального округа Чувашской Республики.

От точки 2997 до точки 2997 с географическими координатами N55°31'24", E47°33'31" граничит с Канашским городским округом Чувашской Республики."

## Статья 2

Настоящий Закон вступает в силу по истечении десяти дней после дня его официального опубликования.

Глава

Чувашской Республики – О.Николаев

г. Чебоксары

28 сентября 2028 года

№ 79

