



# **ЗАКОН ЧУВАШСКОЙ РЕСПУБЛИКИ**

## **О ВНЕСЕНИИ ИЗМЕНЕНИЙ В ЗАКОН ЧУВАШСКОЙ РЕСПУБЛИКИ "ОБ УСТАНОВЛЕНИИ ГРАНИЦ МУНИЦИПАЛЬНЫХ ОБРАЗОВАНИЙ ЧУВАШСКОЙ РЕСПУБЛИКИ И НАДЕЛЕНИИ ИХ СТАТУСОМ ГОРОДСКОГО, СЕЛЬСКОГО ПОСЕЛЕНИЯ, МУНИЦИПАЛЬНОГО РАЙОНА, МУНИЦИПАЛЬНОГО ОКРУГА И ГОРОДСКОГО ОКРУГА"**

*Принят  
Государственным Советом  
Чувашской Республики  
27 октября 2022 года*

### **Статья 1**

Внести в Закон Чувашской Республики от 24 ноября 2004 года № 37 "Об установлении границ муниципальных образований Чувашской Республики и наделении их статусом городского, сельского поселения, муниципального района, муниципального округа и городского округа" (Ведомости Государственного Совета Чувашской Республики, 2004, № 61; 2007, № 73, 75; 2009, № 82; 2011, № 89, 92 (том I); Собрание законодательства Чувашской Республики, 2015, № 10; 2016, № 4, 6; газета "Республика", 2017, 22 ноября; 2021, 25 февраля, 19 мая, 2 декабря; 2022, 6 апреля, 5 октября) следующие изменения:

1) статью 2<sup>11</sup> изложить в следующей редакции:

#### **"Статья 2<sup>11</sup>**

Наделить статусом муниципального округа Красночетайский муниципальный округ Чувашской Республики с административным центром в селе Красные Четаи (приложение 52<sup>11</sup>) и установить границы Красночетайского муниципального округа Чувашской Республики согласно приложениям к настоящему Закону (приложения 52<sup>11-1</sup>, 52<sup>11-2</sup>).";

2) статью 2<sup>13</sup> изложить в следующей редакции:

**"Статья 2<sup>13</sup>**

Наделить статусом муниципального округа Моргаушский муниципальный округ Чувашской Республики с административным центром в селе Моргауши (приложение 52<sup>13</sup>) и установить границы Моргаушского муниципального округа Чувашской Республики согласно приложениям к настоящему Закону (приложения 52<sup>13-1</sup>, 52<sup>13-2</sup>).";

3) статью 2<sup>20</sup> изложить в следующей редакции:

**"Статья 2<sup>20</sup>**

Наделить статусом муниципального округа Яльчикский муниципальный округ Чувашской Республики с административным центром в селе Яльчики (приложение 52<sup>20</sup>) и установить границы Яльчикского муниципального округа Чувашской Республики согласно приложениям к настоящему Закону (приложения 52<sup>20-1</sup>, 52<sup>20-2</sup>).";

4) признать утратившими силу приложения 29, 30, 33, 34, 49, 50;

5) дополнить приложением 52<sup>11-1</sup> следующего содержания:

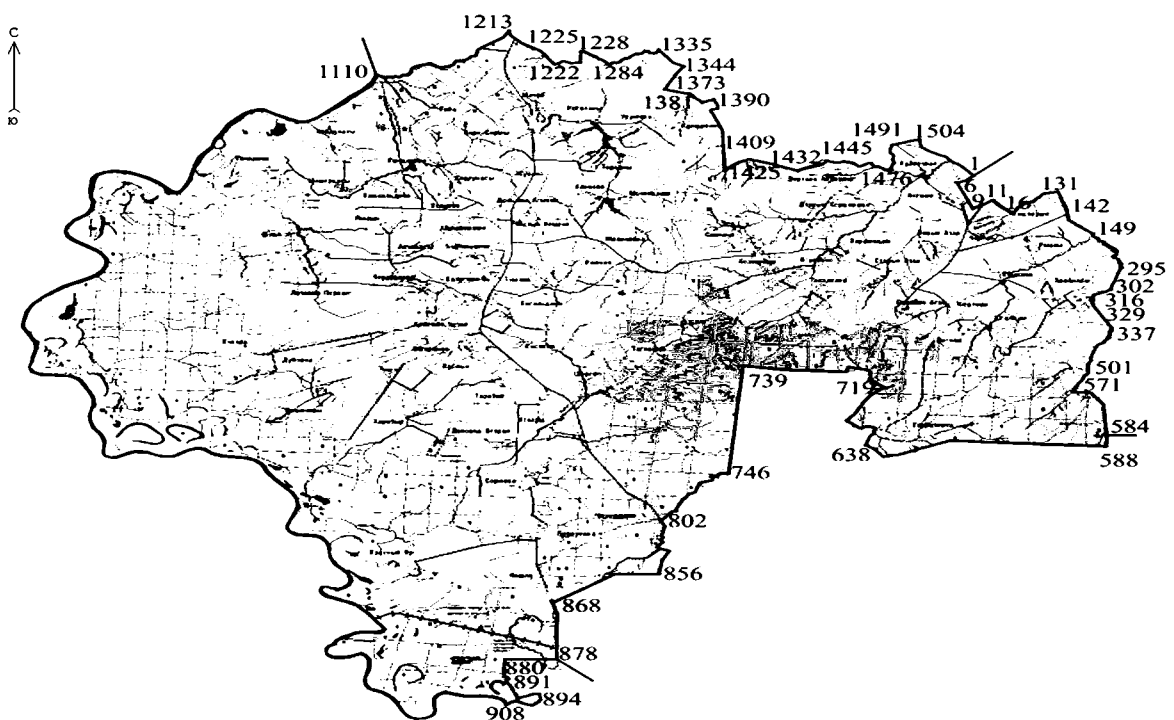
*"Приложение 52<sup>11-1</sup>*

*к Закону Чувашской Республики*

*"Об установлении границ муниципальных образований Чувашской Республики и наделении их статусом городского, сельского поселения, муниципального района, муниципального округа и городского округа"*

### Схематическая карта

#### Красночетайского муниципального округа Чувашской Республики



## Описание смежеств:

от т. 1 до т. 584 – земли Аликовского муниципального округа Чувашской Республики  
от т. 584 до т. 878 – земли Шумерлинского муниципального округа Чувашской Республики  
от т. 878 до т. 1110 – земли Нижегородской области  
от т. 1110 до т. 1 – земли Ядринского муниципального округа Чувашской Республики";  
б) дополнить приложением 52<sup>11-2</sup> следующего содержания:

*"Приложение 52<sup>11-2</sup>  
к Закону Чувашской Республики  
"Об установлении границ муниципальных  
образований Чувашской Республики и наделении  
их статусом городского, сельского поселения,  
муниципального района, муниципального округа  
и городского округа"*

**ТЕКСТОВОЕ ОПИСАНИЕ ГРАНИЦ  
КРАСНОЧЕТАЙСКОГО МУНИЦИПАЛЬНОГО ОКРУГА  
ЧУВАШСКОЙ РЕСПУБЛИКИ**

Граница территории Красночетайского муниципального округа Чувашской Республики начинается в точке 1 с географическими координатами N55°45'41", E46°26'19", являющейся точкой смежества с землями Аликовского и Ядринского муниципальных округов Чувашской Республики, расположенной в 1000 м северо-западнее дома № 52 по ул. Школьной с. Большое Ямашево Аликовского муниципального округа Чувашской Республики.

Далее граница проходит в юго-западном направлении 700 м по лесополосе, северо-западной границе массива защитных лесных насаждений, пересекая урочище оврага, по пахотным угодьям до точки, расположенной в 520 м северо-восточнее северного угла д. Акташи (т. 6, N55°45'29", E46°25'45");

в юго-восточном направлении 1410 м по пахотным угодьям до точки, расположенной в 1020 м юго-западнее юго-западного угла с. Большое Ямашево Аликовского муниципального округа Чувашской Республики (т. 9, N55°44'48", E46°26'18");

в северо-восточном направлении 790 м по пахотным угодьям до точки, расположенной в 220 м юго-восточнее лесного массива (т. 11, N55°45'1", E46°26'55");

в юго-восточном направлении 960 м по пахотным угодьям до русла безымянного ручья (т. 16, N55°44'41", E46°27'37");

в северо-восточном направлении 2320 м вниз по течению безымянного ручья до точки, расположенной в 50 м от небольшого лесного массива (т. 131, N55°45'17", E46°29'8");

в общем юго-восточном направлении 2590 м по пахотным угодьям, пересекая автомобильную дорогу Аликово – Старые Атаи – а.д. "Сура" в точке 142 (N55°44'41", E46°29'27"), до точки в русле р. Выла, расположенной в 120 м ниже точки впадения р. Шланашка в р. Выла (т. 149, N55°44'9", E46°30'20");

в общем юго-восточном направлении 2970 м вверх против течения р. Выла до точки, расположенной в 100 м восточнее небольшого лесного массива (т. 295, N55°43'14", E46°31'17");

в общем юго-западном направлении 1120 м по пахотным угодьям, пересекая балку, до северной границы д. Выла Аликовского муниципального округа Чувашской Республики (т. 302, N55°42'40", E46°30'59");

в юго-западном направлении 720 м по северной границе д. Выла Аликовского муниципального округа Чувашской Республики до северо-западной точки ее границы (т. 316, N55°42'30", E46°30'24");

в южном направлении 460 м, огибая с запада д. Выла Аликовского муниципального округа Чувашской Республики, до ее юго-западного угла (т. 329, N55°42'15", E46°30'24");

в юго-восточном направлении 1360 м по сенокосным и пахотным угодьям, пересекая балку, до точки в русле р. Выла (т. 337, N55°41'37", E46°31'2");

в общем юго-западном направлении 2829 м вверх против течения р. Выла до точки впадения в р. Выла безымянного ручья, расположенной в 650 м западнее д. Тури-Выла Аликовского муниципального округа Чувашской Республики (т. 501, N55°40'34", E46°30'17");

в общем юго-западном направлении 1530 м вверх против течения безымянного ручья, по северо-западной границе лесозащитных насаждений Майского участкового лесничества Ядринского лесничества до точки, расположенной на северной границе лесного квартала 37 Майского участкового лесничества Ядринского лесничества (т. 571, N55°39'54", E46°29'47");

в общем юго-восточном направлении 2900 м, огибая по северной, северо-восточной и восточной границам лесные кварталы 37, 38 и 47 Майского участкового лесничества Ядринского лесничества, до точки, расположенной на середине восточной границы квартала 47 Майского участкового

вого лесничества Ядринского лесничества и являющейся точкой смежества с землями Шумерлинского и Аликовского муниципальных округов Чувашской Республики (т. 584, N55°38'44", E46°30'57").

Далее граница проходит в южном направлении 559 м до северо-восточного угла лесного квартала 21 Саланчикского участкового лесничества Шумерлинского лесничества (т. 588, N55°38'26", E46°30'56");

в западном направлении 8862 м по северным границам лесных кварталов 21–14 Саланчикского участкового лесничества Шумерлинского лесничества, граничащих с южными границами лесных кварталов 47–43 Майского участкового лесничества Ядринского лесничества и южными границами земель сельскохозяйственного назначения, до северо-западного угла лесного квартала 14 Саланчикского участкового лесничества Шумерлинского лесничества (т. 638, N55°38'23", E46°22'54");

в северном направлении 4493 м по восточной границе земель сельскохозяйственного назначения, граничащих с западными границами лесных кварталов 39, 31, 25 Майского участкового лесничества Ядринского лесничества, до точки на изломе западной границы лесного квартала 25 Майского участкового лесничества Ядринского лесничества (т. 719, N55°39'57", E46°23'28");

меняя направление с северо-западного на западное, 5689 м по западной границе лесного квартала 25, юго-западной границе лесного квартала 19, южным границам лесных кварталов 18–15 Майского участкового лесничества Ядринского лесничества и северным границам лесных кварталов 1–4 Саланчикского участкового лесничества Шумерлинского лесничества до северо-западного угла лесного квартала 1 Саланчикского участкового лесничества Шумерлинского лесничества (т. 739, N55°40'29", E46°18'45");

в южном направлении 5411 м по западным границам лесных кварталов 1, 5, 8, 10, 12 Саланчикского участкового лесничества Шумерлинского лесничества, граничащих с восточными границами лесных кварталов 31, 34, 39, 44, 50 Атнарского участкового лесничества Ядринского лесничества, до юго-западного угла лесного квартала 12 Саланчикского участкового лесничества Шумерлинского лесничества (т. 746, N55°37'35", E46°18'22");

в юго-западном направлении 3873 м, пересекая автомобильную дорогу "Сура", по землям сельскохозяйственного назначения, граничащим с южными границами лесных кварталов 50, 56, 61 Атнарского участкового лесничества Ядринского лесничества, до северо-восточного угла пос. Черёмушки (начало ул. Лесной) (т. 802, N55°36'18", E46°16'9");

в общем южном направлении 3374 м по западной стороне полосы отвода автомобильной дороги "Сура", западным границам пос. Саланчик Шумерлинского муниципального округа Чувашской Республики, западной границе территории садоводческого товарищества, восточным границам лесных кварталов 66, 71, 77 Атнарского участкового лесничества Ядринского лесничества до точки 856 (N55°34'52", E46°16'8");

в общем юго-западном направлении 4201 м по северным границам лесных кварталов 1, 2, 47, 56 Шумерлинского участкового лесничества Шумерлинского лесничества, граничащих с южными границами лесных кварталов 77–75, 79, 78 Атнарского участкового лесничества Ядринского лесничества, до северо-западного угла лесного квартала 56 Шумерлинского участкового лесничества Шумерлинского лесничества (т. 868, N55°34'6", E46°12'35");

в южном направлении 2965 м по западным границам лесных кварталов 74, 56 Шумерлинского участкового лесничества Шумерлинского лесничества, граничащим с восточной границей лесного квартала 87 Атнарского участкового лесничества Ядринского лесничества, по землям сельскохозяйственного назначения, пересекая полосу отвода Горьковской железной дороги, до точки на западной границе лесного квартала 74 Шумерлинского участкового лесничества Шумерлинского лесничества, являющейся точкой смежества с землями Нижегородской области и Шумерлинского муниципального округа Чувашской Республики (т. 878, N55°32'32", E46°12'48").

Далее граница проходит в западном направлении 1810 м по южным границам лесных кварталов 93, 99 до точки на восточной границе квартала 99 Атнарского участкового лесничества Ядринского лесничества (т. 880, N55°32'31", E46°11'6");

в южном и юго-восточном направлениях 2230 м по восточным границам лесных кварталов 99, 104, 105 Атнарского участкового лесничества Ядринского лесничества до точки 891 (N55°31'28", E46°11'33");

в северо-восточном направлении 800 м к старице р. Суры (т. 894, N55°31'35", E46°12'16");

в западном направлении 1700 м по старице р. Суры до русла р. Суры (т. 908, N55°31'17", E46°11'9");

в общем северном направлении 62259 м по течению р. Суры по ее фарватеру по границе между Чувашской Республикой и Нижегородской областью до точки, являющейся точкой смежества с землями Нижегородской области и Ядринского муниципального округа Чувашской Республики (т. 1110, N55°48'13", E46°6'13").

Далее граница проходит в общем северо-восточном направлении 6170 м по северо-западным границам лесных кварталов 17, 13, 10, 8, 6, 3 Пандиковского участкового лесничества Ядринского лесничества до крайней северной точки лесного квартала 3 указанного участкового лесничества (т. 1213, N55°49'27", E46°10'38");

в юго-восточном направлении 2530 м по северо-восточным границам лесных кварталов 3–5 Пандиковского участкового лесничества Ядринского лесничества, граничащих с лесными кварталами 108, 109 Засурского участкового лесничества Ядринского лесничества (т. 1222, N55°48'35", E46°12'20");

в восточном направлении 810 м по землям сельскохозяйственного назначения до точки 1225 (N55°48'37", E46°13'3");

в северном направлении 560 м по пахотным угодьям до русла безымянного ручья (т. 1228, N55°48'55", E46°13'4");

в юго-восточном направлении 1559 м вниз по безымянному ручью до места его впадения в р. Мочкаушка (т. 1284, N55°48'34", E46°13'58");

в северо-восточном направлении 2580 м вниз по течению р. Мочкаушка до лесозащитной полосы (т. 1335, N55°48'59", E46°15'40");

в юго-восточном направлении 1250 м по полосе лесозащитных насаждений до точки слияния двух безымянных ручьев (т. 1344, N55°48'33", E46°16'31");

в юго-западном направлении 1423 м вверх против течения безымянного ручья до точки 1373 (N55°47'55", E46°15'54");

в юго-восточном направлении 916 м по пахотным и сенокосным угодьям, пересекая грунтовую дорогу между д. Егоркино Шумерлинского муниципального округа Чувашской Республики и д. Кумаркино, до точки 1381 (N55°47'48", E46°16'45");

в юго-восточном направлении 1088 м по пахотным и сенокосным угодьям до западной точки лесного квартала 120 Засурского участкового лесничества Ядринского лесничества (т. 1390, N55°47'40", E46°17'33");

в южном направлении 3870 м по восточным границам сенокосных и пахотных угодий, восточным границам лесных кварталов 109, 2 Атнарского участкового лесничества Ядринского лесничества, западным границам лесных кварталов 120, 124 Засурского участкового лесничества Ядринского лесничества до южной точки лесного квартала 124 Засурского участкового лесничества Ядринского лесничества (т. 1409, N55°45'45", E46°17'59");

в северо-восточном направлении 1054 м по безымянному ручью и юго-восточным границам лесных кварталов 124–126 Засурского участкового лесничества Ядринского лесничества до точки 1425 (N55°46'4", E46°18'48");

в юго-восточном направлении 1780 м до юго-западной точки лесного квартала 129 Засурского участкового лесничества Ядринского лесничества (т. 1432, N55°45'47", E46°20'25");

в северо-восточном направлении 1790 м до южной границы лесного квартала 130 Засурского участкового лесничества Ядринского лесничества, по его южной границе к руслу балки (т. 1445, N55°46'2", E46°21'57");

в общем восточном направлении вдоль балки 620 м до устья безымянного ручья, расположенного в 525 м западнее д. Кузнечной (т. 1476, N55°45'49", E46°23'34");

в северо-восточном направлении 1379 м вверх по балке, по руслу безымянного ручья до точки 1491 (N55°46'30", E46°23'33");

в северо-восточном направлении 1008 м, пересекая автомобильную дорогу Ядрин – Николаевское – Новые Атаи, по границам сенокосных и пахотных угодий до точки 1504 (N55°46'40", E46°24'28");

в общем юго-восточном направлении 2762 м по границам сенокосных и пахотных угодий, руслу балки до р. Хоршевашка, по балке и защитным насаждениям до начальной точки 1 (N55°45'41", E46°26'19") хода границы Красночетайского муниципального округа Чувашской Республики.";

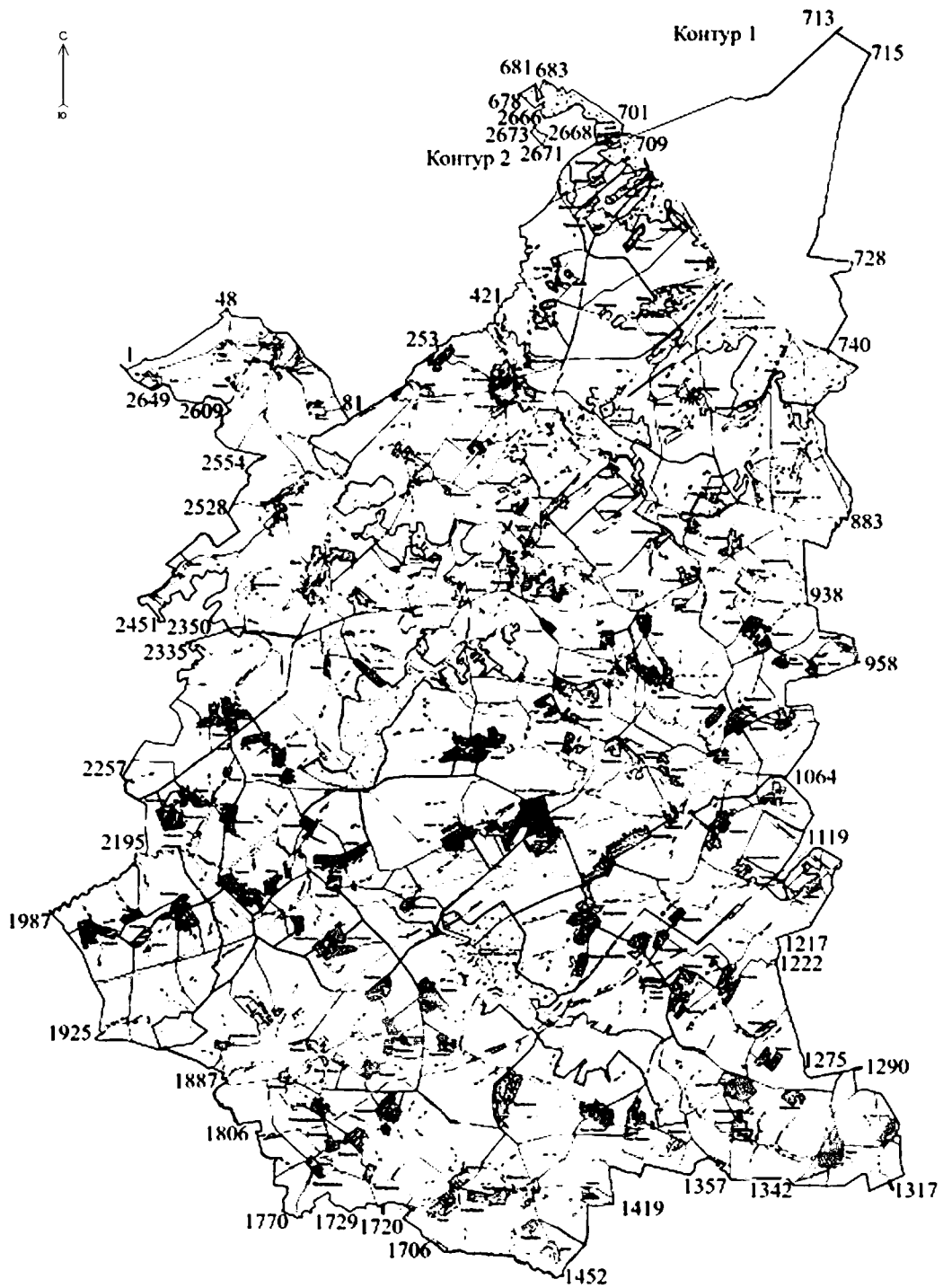
7) дополнить приложением 52<sup>13-1</sup> следующего содержания:

*"Приложение 52<sup>13-1</sup>  
к Закону Чувашской Республики  
"Об установлении границ муниципальных  
образований Чувашской Республики и наделении  
их статусом городского, сельского поселения,*



муниципального района, муниципального округа  
и городского округа"

### Схематическая карта Моргаушского муниципального округа Чувашской Республики



## Описание смежеств:

## Контур 1

от т. 1 до т. 713 – земли Республики Марий Эл

от т. 713 до т. 1290 – земли Чебоксарского муниципального округа Чувашской Республики

от т. 1290 до т. 1317 – земли Красноармейского муниципального округа Чувашской Республики

от т. 1317 до т. 1729 – земли Аликовского муниципального округа Чувашской Республики

от т. 1729 до т. 1 – земли Ядринского муниципального округа Чувашской Республики

## Контур 2

от т. 2666 до т. 2666 – земли Республики Марий Эл";

8) дополнить приложением 52<sup>13-2</sup> следующего содержания:

*"Приложение 52<sup>13-2</sup>*

*к Закону Чувашской Республики*

*"Об установлении границ муниципальных образований Чувашской Республики и наделении их статусом городского, сельского поселения, муниципального района, муниципального округа и городского округа"*

**ТЕКСТОВОЕ ОПИСАНИЕ ГРАНИЦ  
МОРГАУШСКОГО МУНИЦИПАЛЬНОГО ОКРУГА  
ЧУВАШСКОЙ РЕСПУБЛИКИ**

Граница территории Моргаушского муниципального округа Чувашской Республики состоит из двух контуров.

Граница территории контура 1 Моргаушского муниципального округа Чувашской Республики начинается в точке 1 с географическими координатами N56°06'51", E46°31'27", находящейся в 735 м западо-северо-западнее западного угла границы д. Оргум, являющейся точкой смежества с землями Ядринского муниципального округа Чувашской Республики и Республики Марий Эл.

Далее граница проходит в общем северо-восточном направлении 4831 м по пахотным угодьям, огибая с северной стороны залесенную пойму р. Юнга, по смежеству с землями Республики Марий Эл, пахотным угодьям, северной границе лесного квартала 110 Ильинского участкового лесничества Опытного лесничества, пахотным угодьям до точки, расположенной в 1174 м севернее северного угла границы д. Ешмолай (т. 48, N56°08'06", E46°34'58");

в общем юго-восточном направлении 6653 м по пахотным угодьям, дамбе пруда, вновь по пахотным угодьям, пересекая лесной массив, пахотным угодьям, северо-восточной границе кладбища, находящегося на тер-

ритории Моргаушского муниципального округа Чувашской Республики, пахотным угодьям, пересекая автомобильную дорогу Большой Сундырь – Большое Карачкино – Ешмолай, до устья безымянного ручья, протекающего севернее д. Вомбакасы и впадающего в р. Кожважка (т. 81, (N56°05'55", E46°39'20"));

в общем северо-восточном направлении 4790 м по руслу безымянного ручья, протекающего севернее д. Вомбакасы, по течению, по руслу р. Кожважка по течению до точки, находящейся в 529 м западо-юго-западнее северного угла границы д. Токшики (т. 253, N56°07'24", E46°42'23");

в общем северо-восточном направлении 3831 м по руслу р. Кожважка, руслу р. Сундырь до точки, находящейся в русле р. Сундырь и расположенной в 262 м северо-западнее северного угла выдела 1 лесного квартала 36 Ильинского участкового лесничества Опытного лесничества (т. 421, N56°08'11", E46°44'38");

в общем северном направлении 15819 м по течению р. Сундырка, затем в общем северо-восточном направлении 173 м вдоль северной стороны лесопосадочной полосы, не меняя направления, 142 м по юго-восточной стороне лесного массива, в северо-восточном направлении 2030 м по северо-западной границе лесопосадочной полосы, северо-западной границе лесного квартала 11 Ильинского участкового лесничества Опытного лесничества, не меняя направления, 1169 м по южной границе оврага, в общем северном направлении 820 м по западной стороне лесных кварталов 6 и 5 Ильинского участкового лесничества Опытного лесничества, южным границам лесных кварталов 4, 3 и 1 Ильинского участкового лесничества Опытного лесничества, до западного угла лесного квартала 1 Ильинского участкового лесничества Опытного лесничества (т. 678, N56°12'25", E46°45'14");

в общем востоко-юго-восточном направлении 1545 м по северной границе лесного квартала 1 Ильинского участкового лесничества Опытного лесничества до его северо-восточного угла (т. 681, N56°12'21", E46°46'1");

в общем северном направлении 644 м по западной границе лесного квартала 2 Ильинского участкового лесничества Опытного лесничества до его северного угла (т. 683, N56°12'42", E46°46'3");

в общем юго-восточном направлении 3738 м по северным границам лесных кварталов 2, 4 и 5 Ильинского участкового лесничества Опытного

лесничества до северо-восточного угла лесного квартала 6 указанного участкового лесничества (т. 701, N56°11'49", E 46°48'53");

в общем юго-восточном направлении 828 м по границе лесного квартала 6 Ильинского участкового лесничества Опытного лесничества до северного угла лесного квартала 7 указанного участкового лесничества (т. 709, N56°11'36", E46°49'13");

в общем северо-восточном направлении 8627 м, пересекая р. Волгу, до точки, находящейся в 82 м от левого берега р. Волги и являющейся точкой смежества с землями Республики Марий Эл и Чебоксарского муниципального округа Чувашской Республики (т. 713, N56°13'39", E46°56'32").

Далее граница проходит в юго-восточном направлении 1474 м вдоль левого берега р. Волги до точки, находящейся в 20 м от левого берега р. Волги (т. 715, N56°13'17", E46°57'34");

в общем южном направлении 9571 м, пересекая р. Волгу и острова, в юго-западном направлении 7900 м, в юго-восточном направлении 1670 м до точки 728 (N56°9'9", E46°57'1");

в общем юго-западном направлении 4199 м до точки, находящейся на правом берегу р. Волги, на северной стороне лесного квартала 22 Ильинского участкового лесничества Опытного лесничества (т. 740, N56°7'24", E46°56'9");

в общем южном направлении 8440 м по правому берегу р. Волги, восточным границам лесных кварталов 22, 30, 35 Ильинского участкового лесничества Опытного лесничества, восточной границе д. Шомиково, вдоль пахотных угодий, восточной границе д. Шомиково, вдоль пахотных угодий, по западным границам д. Адыльял и д. Хорнзор Чебоксарского муниципального округа Чувашской Республики, пересекая автомобильную дорогу Шомиково – Адыльял – Хорнзор и овраг, вдоль пахотных угодий, по восточной границе территории садоводческого товарищества "Березка", пересекая автомобильную дорогу "Волга" – Шомиково – Кибечкасы, по смежеству пахотных угодий, западной границе лесного квартала 144 Карачуринского участкового лесничества Опытного лесничества, пересекая автомобильную дорогу М-7 "Волга" Москва – Владимир – Нижний Новгород – Казань – Уфа, до точки, находящейся на северной границе лесного квартала 145 указанного участкового лесничества, находящейся в 857 м юго-западнее южного угла границы д. Кибечкасы Чебоксарского муниципального округа Чувашской Республики (т. 883, N56°04'03", E46°56'55");

в общем юго-западном направлении 5287 м по северной границе лесного квартала 145 Карачуринского участкового лесничества Опытного лесничества, восточной границе кладбища, находящегося на территории Моргаушского муниципального округа Чувашской Республики, пересекая южную границу лесного квартала 145 Карачуринского участкового лесничества Опытного лесничества, по западному склону безымянного ручья, впадающего в р. Покшаушка, восточной границе защитной лесопосадки, по смежеству пахотных угодий, по границе лесного квартала 191 Карачуринского участкового лесничества Опытного лесничества до юго-западного его угла, находящегося в русле р. Покшаушка, в 736 м западо-северо-западнее южного угла границы с. Анат-Киняры Чебоксарского муниципального округа Чувашской Республики (т. 938, N56°02'22", E46°55'33");

в общем юго-восточном направлении 3450 м по руслу р. Покшаушка по течению, вдоль пахотных угодий, пересекая р. Покшаушка, по склону ее левого берега до точки, находящейся в 251 м востоко-северо-восточнее южного угла выдела 8 лесного квартала 122 Ильинского участкового лесничества Опытного лесничества (т. 958, N56°01'14", E46°57'22");

в общем юго-западном направлении 8090 м, пересекая р. Покшаушка, по краю пахотных угодий, руслу безымянного ручья, впадающего в р. Покшаушка, вдоль пахотных угодий, вдоль западной стороны защитной лесопосадки, вдоль вершин западного склона оврага, по смежеству пахотных угодий до точки, расположенной возле перекрестка грунтовых дорог, находящейся в 134 м северо-западнее северо-восточного угла границы д. Костеряки (т. 1064, N55°58'55", E46°54'48");

в юго-западном направлении 4455 м по смежеству пахотных угодий, пересекая безымянный приток р. Покшаушка, расположенный южнее д. Костеряки, вдоль сенокосных и пахотных угодий, пересекая автомобильную дорогу "Чиршкасы – Тойдеряки – Хыршкасы – Ишлейкасы – Шоркасы" (участок Хыршкасы – Ишлейкасы – Шоркасы), до точки, расположенной в 872 м юго-восточнее восточного угла границы д. Синьял-Акрамово (т. 1119, N55°56'59", E46°54'31");

в общем южном направлении 7562 м по руслу р. Моргаушка, пересекая автомобильную дорогу "Чиршкасы – Тойдеряки – Хыршкасы – Ишлейкасы – Шоркасы" (участок Хыршкасы – Ишлейкасы – Шоркасы), по тальвегу оврага, по смежеству пахотных угодий, вдоль западной стороны

защитной лесопосадки, вдоль пахотных угодий, пересекая р. Моргаушка, по смежеству пахотных угодий до точки, находящейся на краю пахотных угодий, на западной вершине промоины, расположенной в 2017 м северо-восточнее северо-восточного угла границы с. Оточево (т. 1217, N55°55'45", E46°54'33");

в общем южном направлении 942 м по смежеству пахотных угодий вдоль защитной лесопосадки до точки, находящейся на западном склоне оврага, расположенной в 1529 м юго-западнее южного угла границы д. Малые Торханы Чебоксарского муниципального округа Чувашской Республики (т. 1222, N55°55'16", E46°54'33");

в общем юго-восточном направлении 4628 м по тальвегу оврага до точки, находящейся в 509 м северо-восточнее северо-восточного угла границы д. Авданкасы (т. 1275, N55°53'0", E46°55'49");

в общем востоко-северо-восточном направлении 1583 м по смежеству пахотных угодий, по северной границе территории садоводческого товарищества "Полесье", пересекая автомобильную дорогу Аликово – Ишаки, до северо-восточного угла территории садоводческого товарищества "Полесье", расположенного в 2432 м юго-восточнее южного угла границы д. Малые Торханы Чебоксарского муниципального округа Чувашской Республики и являющегося точкой смежества с землями Чебоксарского и Красноармейского муниципальных округов Чувашской Республики (т. 1290, N55°53'10", E46°57'18").

Далее граница проходит в общем юго-юго-восточном направлении 5667 м по восточной границе территории садоводческого товарищества "Полесье", через лесной квартал 135 Ильинского участкового лесничества Опытного лесничества, по его южной границе, пахотным угодьям, вдоль тальвега оврага, по руслу безымянного ручья, впадающего в р. Большая Шатьма, по течению, по пахотным и сенокосным угодьям, пересекая безымянный ручей, впадающий в р. Большая Шатьма, по пастбищам, пересекая выдел 34 лесного квартала 81 Сорминского участкового лесничества Опытного лесничества, до точки, находящейся в русле р. Большая Шатьма и расположенной в 1415 м юго-западнее западного угла границы д. Шипырлавар Красноармейского муниципального округа Чувашской Республики и являющейся точкой смежества с землями Красноармейского и Аликовского муниципальных округов Чувашской Республики (т. 1317, N55°50'57", E46°58'35").

Далее граница проходит в общем западном направлении 4530 м по пахотным угодьям, вершинам оврага, пахотным угодьям, пересекая автомобильную дорогу Аликово – Ишаки, до точки, расположенной в 1066 м юго-западнее юго-западного угла границы д. Тиуши (т. 1342, N55°50'59", E46°55'03");

в северо-западном направлении 3884 м по пахотным угодьям, северо-восточной границе лесного квартала 56 Сорминского участкового лесничества Опытного лесничества до его северного угла (т. 1357, N55°51'24", E46°52'17");

в общем юго-западном направлении 6058 м по западной границе лесного квартала 56 Сорминского участкового лесничества Опытного лесничества, пахотным угодьям, руслу р. Сормы, по течению, по руслу безымянного ручья против течения, впадающего в р. Сорму, пахотным угодьям до точки, находящейся в русле безымянного ручья, впадающего в р. Сорму и расположенной в 557 м юго-восточнее юго-восточного угла границы д. Нюреть (т. 1419, N55°50'28", E46°48'56");

в общем юго-западном направлении 3920 м по пахотным угодьям, пересекая промоину, до точки, находящейся в русле р. Чувашская Сорма, расположенной в 419 м юго-юго-восточнее южного угла границы д. Актай (т. 1452, N55°49'02", E46°47'12");

в общем северо-западном направлении 7365 м по руслу р. Чувашская Сорма против течения до точки впадения безымянного ручья, текущего со стороны д. Рогож, находящейся в 523 м северо-восточнее северного угла границы д. Пизипово Аликовского муниципального округа Чувашской Республики (т. 1706, N55°49'44", E46°42'27");

в общем северо-западном направлении 1924 м по пахотным угодьям, руслу безымянного ручья, впадающего в р. Чувашская Сорма, против течения до точки, расположенной в 45 м юго-юго-восточнее южного угла выдела 15 лесного квартала 136 Ильинского участкового лесничества Опытного лесничества (т. 1720, N55°50'23", E46°41'39");

в общем западном направлении 867 м против течения по руслу безымянного ручья, впадающего в р. Чувашская Сорма, до точки, находящейся в русле указанного ручья и расположенной на северо-восточном углу лесного квартала 104 Ильинского участкового лесничества Опытного лесничества, являющегося точкой смежества с землями Аликовского и Ядринского муниципальных округов Чувашской Республики (т. 1729, N55°50'23", E46°40'52").

Далее граница проходит в общем западном направлении 2621 м вдоль северных границ лесных кварталов 104–102 Ильинского участкового лесничества Опытного лесничества до точки, расположенной в 489 м юго-восточнее северного угла лесного квартала 102 указанного участкового лесничества (т. 1770, N55°50'15", E46°37'22");

в общем северо-западном направлении 5259 м вдоль пахотных угодий, вдоль западного берега оврага, вдоль русла безымянного ручья, впадающего в р. Ербаш, по краю пахотных угодий, вдоль южной стороны защитной лесопосадки до точки, находящейся в русле безымянного ручья (т. 1806, N55°51'57", E46°35'47");

в общем северо-западном направлении 2933 м по течению русла безымянного ручья, впадающего в р. Ербаш, вдоль южного склона промоины, вдоль сенокосных угодий до точки, находящейся в месте впадения в р. Ербаш безымянного притока, расположенной в 427 м северо-западнее северо-западного угла лесного квартала 136 Ильинского участкового лесничества Опытного лесничества (т. 1887, N55°52'51", E46°35'13");

в общем северо-северо-западном направлении 5245 м по руслу безымянного ручья против течения, текущего из д. Сене-Хресчень и впадающего в р. Ербаш, по пахотным угодьям, вдоль северной стороны защитной лесопосадки, по пахотным угодьям до точки в русле р. Мана-Мар, расположенной в 896 м юго-западнее западного угла выдела 9 лесного квартала 130 Ильинского участкового лесничества Опытного лесничества (т. 1925, N55°53'36", E46°30'43");

в общем северо-восточном направлении 5721 м по руслу р. Мана-Мар против течения, вдоль западной стороны защитной лесопосадки, по пахотным угодьям, вдоль западной, северо-западной границам кладбища, находящегося на территории Моргаушского муниципального округа Чувашской Республики, по пахотным, сенокосным угодьям до точки, находящейся в русле р. Штранга, расположенной в 1109 м северо-западнее западного угла границы д. Тойшево (т. 1987, N55°56'06", E46°29'03");

в общем северо-восточном направлении 6420 м по руслу р. Штранга против ее течения до точки, расположенной в 365 м юго-западнее южного угла выдела 6 лесного квартала 123 Ильинского участкового лесничества Опытного лесничества (т. 2195, N55°57'15", E46°32'25");



в общем северо-западном направлении 3392 м по западной границе территории садоводческого товарищества "Ода", пахотным угодьям, пересекая залесенный овраг, пахотным угодьям, пересекая автомобильную дорогу "Сура", тальвегу оврага, руслу безымянного притока, впадающего в р. Ошмашка, до точки в русле, расположенной в 880 м юго-западнее юго-западного угла границы д. Медякасы Ядринского муниципального округа Чувашской Республики (т. 2257, N55°58'48", E46°31'32");

в северо-восточном направлении 9284 м, пересекая залесенный овраг, по смежеству пахотных угодий, через выдел 23 лесного квартала 33 Янымовского участкового лесничества Ядринского лесничества, по смежеству выделов 23 и 21 лесного квартала 33 Янымовского участкового лесничества Ядринского лесничества, южной и восточной границам лесного квартала 34 указанного участкового лесничества, южной стороне защитной лесопосадки, через залесенный овраг, по юго-восточной, северо-восточной границам лесного квартала 32 указанного участкового лесничества до его северного угла (т. 2335, N55°01'29", E46°33'43");

в общем северо-восточном направлении 2243 м по южной границе лесного квартала 26 Янымовского участкового лесничества Ядринского лесничества до точки, находящейся в 1248 м юго-западнее южного угла границы д. Сярмыськасы (т. 2350, N56°01'41", E46°35'39");

в общем северо-западном направлении 10615 м, пересекая автомобильную дорогу М-7 "Волга" Москва – Владимир – Нижний Новгород – Казань – Уфа, по северной границе лесного квартала 26 Янымовского участкового лесничества Ядринского лесничества, огибая лесной квартал 23 Янымовского участкового лесничества Ядринского лесничества, северо-западной границе лесного квартала 24 указанного участкового лесничества, пересекая автомобильную дорогу М-7 "Волга" Москва – Владимир – Нижний Новгород – Казань – Уфа, северной границе лесного квартала 25 указанного участкового лесничества до его точки смежества с лесным кварталом 19 указанного участкового лесничества, расположенной в 1185 м северо-восточнее северного угла границы д. Ленино Ядринского муниципального округа Чувашской Республики (т. 2451, N56°01'54", E46°32'42");

в общем северо-восточном направлении 8052 м по северо-восточной границе лесного квартала 19 Янымовского участкового лесничества Ядринского лесничества, пересекая автомобильную дорогу М-7 "Волга"

Москва – Владимир – Нижний Новгород – Казань – Уфа, по восточной границе лесного квартала 20 указанного участкового лесничества, по западной границе защитной лесопосадки, восточной границе пахотных угодий, пересекая овраг, пахотным и сенокосным угодьям, западной границе лесного квартала 114 Ильинского участкового лесничества Опытного лесничества до точки, расположенной в 1237 м юго-западнее западного угла границы д. Кубасы (т. 2528, N56°04'02", E46°35'70");

в общем северо-восточном направлении 2934 м по пахотным угодьям, огибая залесенную долину оврага, сенокосным угодьям до точки, расположенной в 1476 м северо-западнее северного угла границы д. Кубасы (т. 2554, N56°05'11", E46°36'23");

в общем северо-западном направлении 3381 м по южной стороне защитной лесополосы, вдоль залесенного оврага, по руслу р. Орбашка, по течению до места ее впадения в р. Юнга (т. 2609, N56°06'06", E46°35'07");

в общем северо-западном направлении 3015 м по руслу р. Юнга по течению, по смежеству пахотных угодий до точки, находящейся в русле р. Юнга и расположенной в 641 м юго-восточнее западного угла границы д. Оргум (т. 2649, N56°06'33", E46°32'59");

в общем северо-западном направлении 1950 м по руслу р. Юнга по течению, пахотным и сенокосным угодьям до начальной точки 1 (N56°06'51", E46°31'27") хода границы территории контура 1 Моргаушского муниципального округа Чувашской Республики.

Территория контура 2 Моргаушского муниципального округа Чувашской Республики, граница которой начинается в точке 2666 с географическими координатами N56°11'48", E46°45'45", окружена территорией Республики Марий Эл.

Далее граница проходит 600 м в общем юго-восточном направлении до восточного угла лесного квартала 10 Ильинского участкового лесничества Опытного лесничества (т. 2668, N56°11'36", E46°46'11");

в юго-западном направлении 400 м до южного угла лесного квартала 10 Ильинского участкового лесничества Опытного лесничества (т. 2671, N56°11'25", E46°46'1");

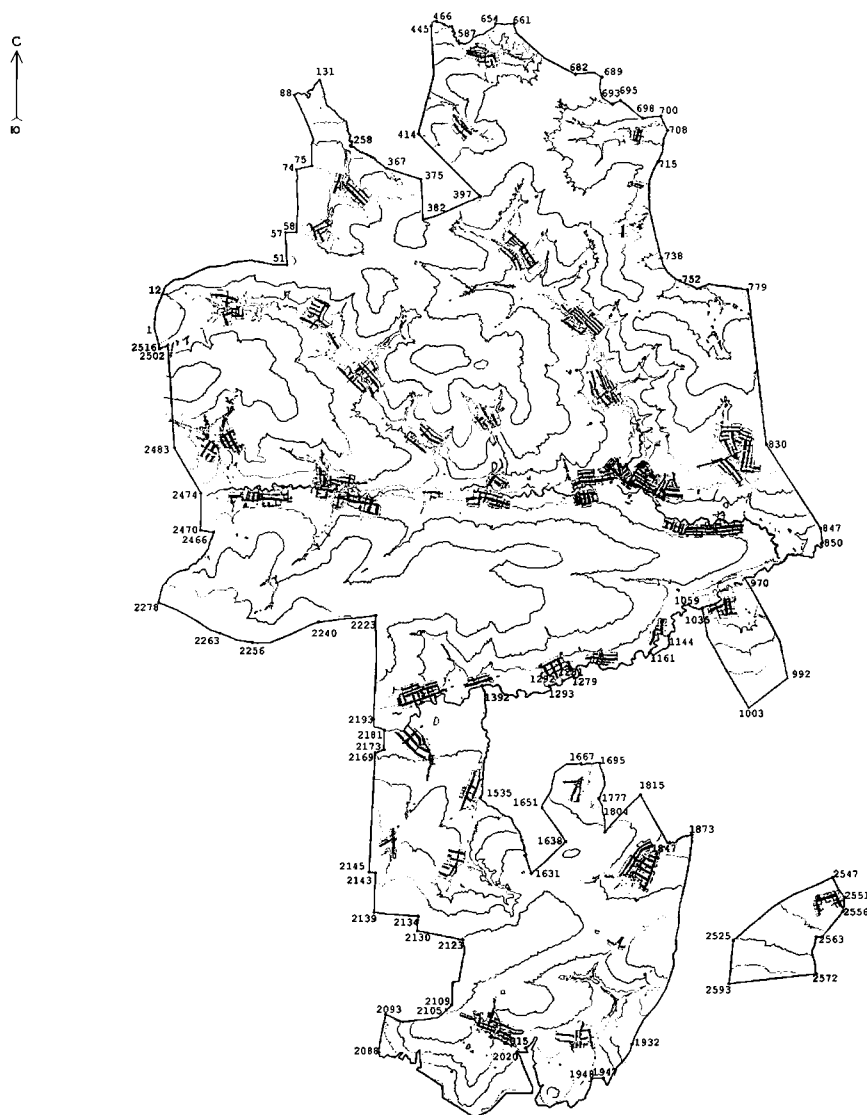
в общем северо-западном направлении 630 м до западного угла лесного квартала 10 Ильинского участкового лесничества Опытного лесничества (т. 2673, N56°11'40", E46°45'37");

в общем северо-восточном направлении 270 м до начальной точки 2666 (N56°11'48", E46°45'45") хода границы территории контура 2 Моргаушского муниципального округа Чувашской Республики.";

9) дополнить приложением 52<sup>20-1</sup> следующего содержания:

*"Приложение 52<sup>20-1</sup>  
к Закону Чувашской Республики  
"Об установлении границ муниципальных образований Чувашской Республики и наделении их статусом городского, сельского поселения, муниципального района, муниципального округа и городского округа"*

### Схематическая карта Яльчикского муниципального округа Чувашской Республики



## Описание смежеств:

## Контур 1

от т. 1 до т. 2088 – земли Республики Татарстан

от т. 2088 до т. 2278 – земли Батыревского муниципального округа Чувашской Республики

от т. 2278 до т. 1 – земли Комсомольского муниципального округа Чувашской Республики

## Контур 2

от т. 2525 до т. 2525 – земли Республики Татарстан";

10) дополнить приложением 52<sup>20-2</sup> следующего содержания:

*"Приложение 52<sup>20-2</sup>*

*к Закону Чувашской Республики*

*"Об установлении границ муниципальных образований Чувашской Республики и наделении их статусом городского, сельского поселения, муниципального района, муниципального округа и городского округа"*

**ТЕКСТОВОЕ ОПИСАНИЕ ГРАНИЦ  
ЯЛЬЧИКСКОГО МУНИЦИПАЛЬНОГО ОКРУГА  
ЧУВАШСКОЙ РЕСПУБЛИКИ**

Граница территории Яльчикского муниципального округа Чувашской Республики состоит из двух контуров.

Граница территории контура 1 Яльчикского муниципального округа Чувашской Республики начинается в точке 1 с географическими координатами N55°12'56", E47°42'11", являющейся точкой смежества с землями Комсомольского муниципального округа Чувашской Республики и Республики Татарстан.

Далее граница проходит в северном направлении 1460 м вдоль лесопосадки до точки, расположенной на краю оврага (т. 12, N55°13'43", E47°42'28");

в северо-восточном направлении 4954 м по границе пахотных угодий, вдоль лесопосадки до точки, расположенной в 1684 м восточнее места примыкания автомобильной дороги "Комсомольское – Яльчики – Буинск" – Кушелга к автомобильной дороге "Комсомольское – Яльчики – Буинск" (до границы Республики Татарстан) (т. 51, N55°14'19", E47°46'41");

в северном направлении 1248 м вдоль лесопосадки до точки, расположенной в 1042 м восточнее дома № 14 по ул. Кооперативной д. Полевые Пинеры (т. 57, N55°14'59", E47°46'58");

в восточном направлении 426 м вдоль лесопосадки до точки, расположенной в 612 м восточнее дома № 14 по ул. Кооперативной д. Полевые Пинеры (т. 58, N55°15'0", E47°47'22");

в северном направлении 2431 м вдоль лесопосадки до точки, расположенной в 1701 м западнее дома № 57 по ул. Луговой с. Кушелга (т. 74, N55°16'18", E47°47'22");

в восточном направлении 622 м вдоль грунтовой дороги до точки, расположенной в 1140 м восточнее дома № 57 по ул. Луговой с. Кушелга (т. 75, N55°16'23", E47°47'56");

в общем северном направлении 2828 м по границе пахотных угодий до точки, расположенной на р. Кубня (т. 88, N55°17'51", E47°47'18").

Далее граница проходит в общем северо-восточном направлении 1147 м по течению р. Кубня до точки, расположенной в начале ее правого притока (т. 131, N55°18'10", E47°48'14");

в общем юго-восточном направлении 2825 м до точки, расположенной в 1246 м южнее дома № 16 по ул. Школьной с. Кушелга (т. 258, N55°16'47", E47°49'21");

в общем юго-восточном направлении 1677 м по суходолу, пересыхающему руслу безымянного ручья до точки, расположенной в 1264 м юго-западнее дома № 2 по ул. Молодежной с. Кушелга (т. 367, N55°16'46", E47°49'25");

в юго-восточном направлении по пахотным угодьям, вдоль лесополосы 1366 м до точки, расположенной на пересечении лесопосадок (т. 375, N55°16'5", E47°51'56");

в южном направлении 1565 м вдоль лесополосы, пахотных угодий до точки 382 (N55°15'15", E47°52'0");

в северо-восточном направлении 2379 м по пахотным угодьям, вдоль грунтовой дороги до точки, расположенной в 900 м западнее примыкания автомобильной дороги "Комсомольское – Яльчики – Буинск" – Белая Воложка – Аранчеево к автомобильной дороге "Комсомольское – Яльчики – Буинск" – Большая Таяба – Белая Воложка (т. 397, N55°15'43", E47°54'5");

в северо-западном направлении 3199 м по границе пахотных угодий до точки, расположенной на краю безымянного оврага (т. 414, N55°17'2", E47°51'51");

в общем северном направлении 4208 м вдоль границы пахотных угодий до точки 445 (N55°19'17", E47°52'20");

в общем северо-восточном направлении 268 м вдоль безымянного оврага до точки, расположенной на краю оврага (т. 466, N55°19'23", E47°52'31");

в общем юго-восточном направлении 1235 м вдоль по руслу безымянного ручья до точки, расположенной в 465 м юго-восточнее дома № 2 по ул. Горной д. Аранчеево (т. 587, N55°18'55", E47°53'21");

в общем северо-восточном направлении 1603 м вдоль сухого оврага до точки, расположенной в 1134 м севернее дома № 13 по ул. Чакаккасси д. Аранчеево (т. 654, N55°19'20", E47°54'41");

в общем восточном направлении 719 м по границе пахотных угодий до точки 661 (N55°19'19", E47°55'22");

в общем юго-восточном направлении 3078 м по лесополосе и пахотным угодьям, вдоль северной границы лесного участка до точки, расположенной в северо-восточном углу лесного участка (т. 682, N55°18'16", E47°57'36");

в общем восточном направлении 1038 м вдоль границы пахотных угодий до точки, расположенной на краю оврага (т. 689, N55°18'12", E47°58'34");

в общем юго-восточном направлении 1126 м по грунтовой дороге до точки 693 (N55°17'38", E47°58'57");

в северо-восточном направлении 346 м по границе пахотных угодий до точки 695 (N55°17'43", E47°59'14");

в юго-восточном направлении 1109 м по границе пахотных угодий до точки, расположенной в 447 м севернее дома № 24 по ул. Передовой д. Новопоселенная Таяба (т. 698, N55°17'20", E48°0'3");

в восточном направлении 695 м вдоль лесопосадки до точки, расположенной в ее конце (т. 700, N55°17'23", E48°0'42");

в юго-восточном направлении 619 м вдоль грунтовой дороги, по границе пахотных угодий до точки, расположенной в 981 м восточнее дома № 24 по ул. Передовой д. Новопоселенная Таяба (т. 708, N55°17'5", E48°0'57");

в общем южном направлении 1272 м по границе пахотных угодий до точки, расположенной на углу лесопосадок (т. 715, N55°16'25", E48°0'36");

в общем южном направлении 3723 м по границе пахотных угодий до точки, расположенной на берегу безымянного ручья (т. 738, N55°14'25", E48°0'42");

в юго-восточном направлении 1143 м по грунтовой дороге до точки 752 (N55°13'56", E48°1'23");

в общем восточном направлении 2643 м вдоль границы пахотных угодий до точки 779 (N55°13'44", E48°3'51");

в южном направлении 6031 м вдоль лесопосадки, пересекая автомобильную дорогу Яльчики – Большие Яльчики, соединяющую с. Большие Яльчики и д. Аксу Республики Татарстан, вдоль лесопосадки до точки 830 (N55°10'31", E48°4'29");

в юго-восточном направлении 3878 м вдоль лесопосадки до точки, расположенной в ее конце (т. 847, N55°8'45", E48°6'27");

в южном направлении 561 м вдоль границы пахотных угодий до точки 850 (N55°8'27", E48°6'30");

в общем юго-западном направлении 3306 м до точки, расположенной в 1771 м севернее дома № 14 по ул. Северной с. Байдеряково (т. 970, N55°7'43", E48°3'40");

в юго-восточном направлении 4203 м вдоль границы пахотных угодий до точки 992 (N55°5'38", E48°5'12");

в юго-западном направлении 1892 м по грунтовой дороге, пересекая автомобильную дорогу "Комсомольское – Яльчики – Буинск" (до границы Республики Татарстан), до точки, расположенной в 108 м юго-западнее указанной автомобильной дороги (т. 1003, N55°5'1,11", E48°3'47,09");

в северо-западном направлении 4262 м вдоль границы пахотных угодий до точки 1035 (N55°7'6", E48°2'6");

в общем западном направлении 716 м до оврага (т. 1059, N55°7'10", E48°1'26");

в общем юго-западном направлении 3300 м по руслу р. Була против течения до точки, расположенной на мосту между д. Новое Янашево и с. Алькеево Республики Татарстан (т. 1144, N55°6'31", E48°0'52");

в общем юго-западном направлении 965 м по границе пахотных угодий до точки 1161 (N55°6'11", E48°0'11");

в общем юго-западном направлении 3117 м до точки 1279 (N55°5'42", E47°57'23");

в юго-западном направлении 436 м по пахотным угодьям до точки 1281 (N55°5'36", E47°57'0");

в общем юго-западном направлении 291 м до точки 1292 (N55°5'32", E47°56'46");

в юго-западном направлении 268 м по пахотным угодьям до точки 1293 (N55°5'29", E47°56'31");

в общем западном направлении 2603 м до точки 1392 (N55°5'30", E47°54'4");

в общем южном направлении 4333 м до точки, расположенной в 245 м восточнее дома № 47 по ул. Г. Тукая д. Ишмурзино-Суринск (т. 1535, N55°3'10", E47°53'59");

в общем юго-восточном направлении 3527 м по руслу безымянного ручья, вдоль грунтовой дороги до точки 1631 (N55°1'35", E47°55'49");

в северо-восточном направлении вдоль лесопосадки 1816 м до точки 1638 (N55°2'15", E47°57'5");

в северо-западном направлении 1597 м по границе пахотных угодий до точки 1651 (N55°2'57", E47°56'14");

в общем северо-восточном направлении 2274 м по границе пахотных угодий, пересекая автомобильную дорогу Яманчурино – Избахтино, по границе пахотных угодий до точки, расположенной в русле безымянного ручья (т. 1667, N55°3'52", E47°57'39");

в восточном направлении 747 м по руслу безымянного ручья до безымянного ручья (т. 1695, N55°3'53", E47°58'21");

в общем южном направлении 1376 м по руслу безымянного ручья до места впадения в него пересыхающего безымянного ручья (т. 1777, N55°3'8", E47°58'17");

в общем южном направлении 1311 м по руслу пересыхающего безымянного ручья до точки 1804 (N55°2'26", E47°58'30");

в северо-восточном направлении 1987 м по грунтовой дороге до точки 1815 (N 55°3'13", E47°59'49");

в юго-восточном направлении 2181 м вдоль лесопосадки, по руслу пересыхающего ручья до точки 1847 (N55°2'12", E48°0'52");

в северо-восточном направлении 913 м до точки 1873 (N55°2'22", E48°1'40");

в общем южном направлении 8447 м по пахотным угодьям, вдоль лесополосы до точки, расположенной на краю леса (т. 1932, N54°58'0", E47°59'27");

в юго-западном направлении 1717 м по юго-восточной и южной границам лесных кварталов 85, 59 Трехбалтаевского участкового лесничества Шемуршинского лесничества до точки 1947 (N54°57'18", E47°58'24");



в западном направлении 452 м по пахотным угодьям до точки 1948 (N54°57'18", E47°57'59");

в общем западном направлении 6903 м по южным границам лесных кварталов 75, 80, 79, западным границам лесных кварталов 73, 65, 56, 55, восточной границе лесного квартала 54 Трехбалтаевского участкового лесничества Шемуршинского лесничества до точки 2015 (N54°57'56", E47°55'35");

в общем юго-западном направлении 372 м по пахотным угодьям до точки 2020 (N54°57'52", E47°55'16");

в общем западном направлении 11310 м по южным границам лесных кварталов 72, 71, 78–76, 68, 61, 50–48 Трехбалтаевского участкового лесничества Шемуршинского лесничества до точки, являющейся точкой смежества с землями Республики Татарстан и Батыревского муниципального округа Чувашской Республики (т. 2088, N54°57'52", E47°50'14").

Далее граница проходит в общем северо-восточном направлении 1514 м по западным границам лесных кварталов 36 и 48 Трехбалтаевского участкового лесничества Шемуршинского лесничества до северо-западного угла лесного квартала 36 указанного участкового лесничества (т. 2093, N54°58'39", E47°50'31");

в общем восточном направлении 2530 м по северным границам лесных кварталов 39, 37, 36 Трехбалтаевского участкового лесничества Шемуршинского лесничества до точки 2105 (N54°58'44", E47°52'42");

в северо-восточном направлении 300 м по пахотным угодьям до автомобильной дороги "Цивильск – Ульяновск" – Яманчурино (т. 2109, N54°58'51", E47°52'54");

в общем северо-восточном направлении 2770 м по северной и западной сторонам защитных лесных насаждений, пахотным угодьям до точки 2123 (N55°0'12", E47°53'19");

в северо-западном направлении 1800 м по грунтовой дороге до точки 2130 (N55°0'24", E47°51'40");

в северном направлении 560 м по грунтовой дороге до точки 2134 (N55°0'42", E47°51'42");

в западном направлении 1720 м по границе пахотных угодий до точки, расположенной в 290 м северо-западнее озера Чепкасское (т. 2139, N55°0'47", E47°50'6");

в северном направлении 1536 м по границе пахотных угодий до точки 2143 (N55°1'37", E47°50'10");

в западном направлении 256 м по границе пахотных угодий до точки 2145 (N55°1'38", E47°49'55");

в северном направлении 4615 м вдоль лесопосадки до точки, расположенной на углу лесопосадок (т. 2169, N55°4'7", E47°50'10");

в северо-восточном направлении 364 м вдоль лесопосадки до точки, расположенной на углу лесопосадок (т. 2173, N55°4'11", E47°50'29");

в северном направлении 743 м вдоль лесопосадки, пересекая автомобильную дорогу Калининно – Батырево – Яльчики (в том числе подъезд к с. Яльчики), до точки 2181 (N55°4'35", E47°50'30");

в общем северо-западном направлении 608 м до точки 2193 (N55°4'49", E47°50'6");

в северном направлении 4011 м вдоль лесопосадки и по границе пахотных угодий до точки 2223 (N55°6'59", E47°50'12");

в западном направлении 2223 м по границе пахотных угодий до точки 2240 (N55°6'51", E47°48'7");

в общем юго-западном направлении 2685 м вдоль границы пахотных угодий до точки, расположенной на грунтовой дороге, соединяющей д. Новое Бахтиарово Батыревского муниципального округа Чувашской Республики и с. Новые Шимкусы, в 5264 м севернее границы с. Новые Шимкусы (т. 2256, N55°6'26", E47°45'43");

в северо-западном направлении 1308 м по грунтовой дороге, пересекая лесной участок, до точки 2263 (N55°6'37", E47°44'32");

в северо-западном направлении 2664 м по грунтовой дороге до точки, расположенной в 4688 м северо-восточнее юго-западной границы с. Новые Шимкусы и являющейся точкой смежества с землями Батыревского и Комсомольского муниципальных округов Чувашской Республики (т. 2278, N55°7'16", E47°42'17").

Далее граница проходит в общем северо-восточном направлении 3455 м вдоль пахотных угодий, по тальвегу оврага до точки, расположенной в 1249 м северо-восточнее юго-западной границы с. Новые Шимкусы (т. 2466, N55°8'44", E47°44'18");

в западном направлении 516 м вдоль пахотных угодий до точки 2470 (N55°8'46", E47°43'49");

в северном направлении 1447 м вдоль пахотных угодий до точки, расположенной в русле р. Малая Була, в 1078 м восточнее южной границы с. Новые Шимкусы (т. 2474, N55°9'33", E47°43'50");

в северо-западном направлении 2027 м вдоль границы пахотных угодий до точки, расположенной в 1059 м восточнее дома № 15 по ул. Ленина д. Белое Озеро (т. 2483, N55°10'30", E47°42'53");

в северном направлении 3997 м вдоль пахотных угодий до точки 2502 (N55°12'39", E47°42'39");

в общем юго-западном направлении 349 м вдоль русла р. Ерыкла до точки 2516 (N55°12'34", E47°42'22");

в северо-западном направлении 725 м вдоль пахотных угодий до начальной точки 1 (N55°12'56", E47°42'11") хода границы территории контура 1 Яльчикского муниципального округа Чувашской Республики.

Граница территории контура 2 Яльчикского муниципального округа Чувашской Республики начинается в точке 2525 с географическими координатами N55°0'9", E48°3'9".

Далее граница проходит в северо-восточном направлении 4600 м по пахотным угодьям вдоль лесополосы, пересекая автомобильную дорогу Комсомольское – Яльчики – Буинск (до границы Республики Татарстан), до точки 2547 (N55°1'28", E48°6'47");

в юго-восточном направлении 911 м по пахотным угодьям до точки 2551 (N55°1'2", E48°7'13");

в общем южном направлении 456 м по границе пахотных угодий, пересекая автомобильную дорогу Комсомольское – Яльчики – Буинск (до границы Республики Татарстан), вдоль данной дороги до точки 2556 (N55°0'45", E48°7'8");

в общем юго-западном направлении 1505 м по границе пахотных угодий до точки, расположенной на грунтовой дороге (т. 2563, N55°0'13", E48°6'10");

в общем южном направлении 1496 м по грунтовой дороге и вдоль западной границы лесного массива до точки, расположенной на юго-западном углу леса (т. 2572, N54°59'27", E48°6'9");

в западном направлении 3389 м по границе пахотных угодий до точки 2593 (N54°59'15", E48°2'59");

в северном направлении 1682 м по грунтовой дороге до начальной точки 2525 (N55°0'9", E48°3'9") хода границы территории контура 2 Яльчикского муниципального округа Чувашской Республики."

## Статья 2

Настоящий Закон вступает в силу по истечении десяти дней после дня его официального опубликования.

Глава  
Чувашской Республики — О. Николаев

г. Чебоксары  
2 ноября 2022 года  
№ 93

