



# **ЗАКОН ЧУВАШСКОЙ РЕСПУБЛИКИ**

## **О ВНЕСЕНИИ ИЗМЕНЕНИЙ В ЗАКОН ЧУВАШСКОЙ РЕСПУБЛИКИ "ОБ УСТАНОВЛЕНИИ ГРАНИЦ МУНИЦИПАЛЬНЫХ ОБРАЗОВАНИЙ ЧУВАШСКОЙ РЕСПУБЛИКИ И НАДЕЛЕНИИ ИХ СТАТУСОМ ГОРОДСКОГО, СЕЛЬСКОГО ПОСЕЛЕНИЯ, МУНИЦИПАЛЬНОГО РАЙОНА, МУНИЦИПАЛЬНОГО ОКРУГА И ГОРОДСКОГО ОКРУГА"**

*Принят  
Государственным Советом  
Чувашской Республики  
27 октября 2022 года*

### **Статья 1**

Внести в Закон Чувашской Республики от 24 ноября 2004 года № 37 "Об установлении границ муниципальных образований Чувашской Республики и наделении их статусом городского, сельского поселения, муниципального района, муниципального округа и городского округа" (Ведомости Государственного Совета Чувашской Республики, 2004, № 61; 2007, № 73, 75; 2009, № 82; 2011, № 89, 92 (том I); Собрание законодательства Чувашской Республики, 2015, № 10; 2016, № 4, 6; газета "Республика", 2017, 22 ноября; 2021, 25 февраля, 19 мая, 2 декабря; 2022, 6 апреля, 5 октября) следующие изменения:

1) статью 2<sup>3</sup> изложить в следующей редакции:

**"Статья 2<sup>3</sup>**

Наделить статусом муниципального округа Алатырский муниципальный округ Чувашской Республики с административным центром в го-

роде Алатыре (приложение 52<sup>3</sup>) и установить границы Алатырского муниципального округа Чувашской Республики согласно приложениям к настоящему Закону (приложения 52<sup>3-1</sup>, 52<sup>3-2</sup>).";

2) статью 2<sup>6</sup> изложить в следующей редакции:

**"Статья 2<sup>6</sup>**

Наделить статусом муниципального округа Вурнарский муниципальный округ Чувашской Республики с административным центром в поселке городского типа Вурнары (приложение 52<sup>6</sup>) и установить границы Вурнарского муниципального округа Чувашской Республики согласно приложениям к настоящему Закону (приложения 52<sup>6-1</sup>, 52<sup>6-2</sup>).";

3) статью 2<sup>14</sup> изложить в следующей редакции:

**"Статья 2<sup>14</sup>**

Наделить статусом муниципального округа Порецкий муниципальный округ Чувашской Республики с административным центром в селе Порецкое (приложение 52<sup>14</sup>) и установить границы Порецкого муниципального округа Чувашской Республики согласно приложениям к настоящему Закону (приложения 52<sup>14-1</sup>, 52<sup>14-2</sup>).";

4) статью 2<sup>18</sup> изложить в следующей редакции:

**"Статья 2<sup>18</sup>**

Наделить статусом муниципального округа Шемуршинский муниципальный округ Чувашской Республики с административным центром в селе Шемурше (приложение 52<sup>18</sup>) и установить границы Шемуршинского муниципального округа Чувашской Республики согласно приложениям к настоящему Закону (приложения 52<sup>18-1</sup>, 52<sup>18-2</sup>).";

5) статью 2<sup>19</sup> изложить в следующей редакции:

**"Статья 2<sup>19</sup>**

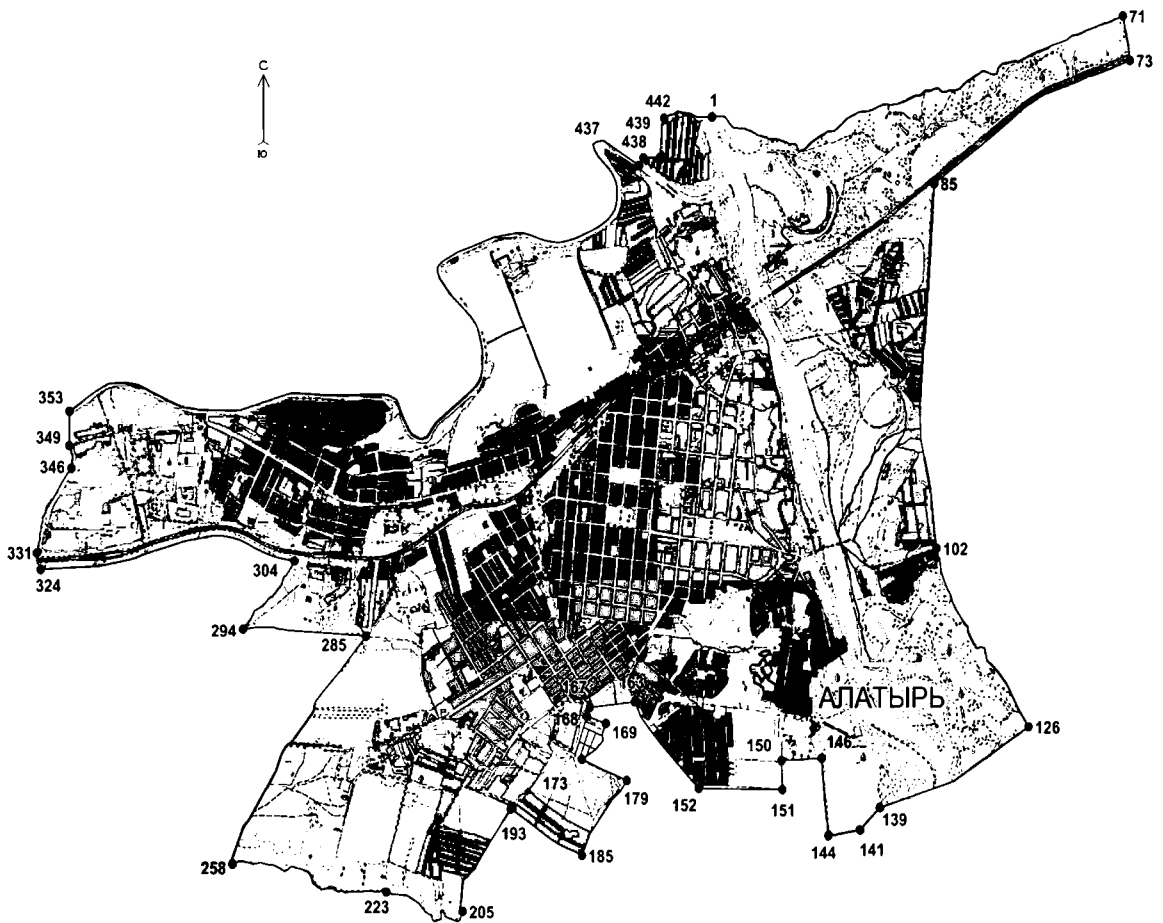
Наделить статусом муниципального округа Ядринский муниципальный округ Чувашской Республики с административным центром в городе Ядрине (приложение 52<sup>19</sup>) и установить границы Ядринского муниципального округа Чувашской Республики согласно приложениям к настоящему Закону (приложения 52<sup>19-1</sup>, 52<sup>19-2</sup>).";

б) приложение 1 "Схематическая карта Алатырского городского округа" изложить в следующей редакции:

*"Приложение 1  
к Закону Чувашской Республики*

*"Об установлении границ муниципальных образований Чувашской Республики и наделении их статусом городского, сельского поселения, муниципального района, муниципального округа и городского округа"*

**Схематическая карта  
Алатырского городского округа Чувашской Республики**



Описание смежеств:

от т. 1 до т. 1 – земли Алатырского муниципального округа Чувашской Республики";

7) приложение 2 "Картографическое описание границ Алатырского городского округа" изложить в следующей редакции:

*"Приложение 2  
к Закону Чувашской Республики  
"Об установлении границ муниципальных образований Чувашской Республики и наделении их статусом городского, сельского поселения,*

**ТЕКСТОВОЕ ОПИСАНИЕ ГРАНИЦ  
АЛАТЫРСКОГО ГОРОДСКОГО ОКРУГА  
ЧУВАШСКОЙ РЕСПУБЛИКИ**

Граница территории Алатырского городского округа Чувашской Республики начинается в точке 1 с географическими координатами N54°52'28", E46°35'45", расположенной в русле р. Суры в 580 м севернее места впадения в нее р. Алатырь.

Далее граница проходит 4747 м в восточном направлении по южным границам лесных кварталов 174–178 Пригородного участкового лесничества Алатырского лесничества до точки, расположенной на краю леса, в 200 м юго-западнее юго-восточного угла лесного квартала 178 указанного участкового лесничества (т. 71, N54°53'0", E46°39'43");

в южном направлении 413 м до точки 73 (N54°52'46", E46°39'47");

в юго-западном направлении 2340 м вдоль южной стороны Горьковской железной дороги (примерно в 50 м от оси) до точки, расположенной в 900 м южнее юго-восточного угла лесного квартала 175 Пригородного участкового лесничества Алатырского лесничества (т. 85, N54°52'9", E46°37'54");

в южном направлении 3350 м по руслу распределительного канала осушительной системы, далее вдоль дачных участков до точки, расположенной на северной обочине автомобильной дороги Шемурша – Сойгино – Алтышево – а.д. "Аниш" в 542 м восточнее озера Гнилое (т. 102, N54°50'21", E46°37'58");

в общем южном направлении 1970 м по восточной стороне лесного массива, расположенного западнее пос. Борки Алатырского муниципального округа Чувашской Республики, до точки 126 (N54°49'29", E46°38'53").

Далее граница проходит 1720 м в юго-западном направлении по кормовым угодьям, по пути пересекая р. Суру, до точки, расположенной на краю леса в 940 м северо-восточнее южной вершины лесного квартала 234 Пригородного участкового лесничества Алатырского лесничества (т. 139, N54°49'5", E46°37'27");

в юго-западном направлении 290 м по восточной границе лесного квартала 234 Пригородного участкового лесничества Алатырского лесничества до точки, расположенной на краю леса в 686 м севернее его южной вершины (т. 141, N54°48'58", E46°37'16");

в западном направлении 334 м через лесной квартал 234 Пригородного участкового лесничества Алатырского лесничества до точки, расположенной в 580 м севернее его южной вершины на краю леса (т. 144, N54°48'56", E46°36'57");

в северном направлении 710 м по западной границе лесного квартала 234 Пригородного участкового лесничества Алатырского лесничества до точки, расположенной на краю леса в 640 м юго-западнее конца ул. Менделеева г. Алатыря (т. 146, N54°49'19", E46°36'53");

в западном направлении 416 м до точки, расположенной в 286 м северо-восточнее конца ул. Менделеева г. Алатыря (т. 150, N54°49'18", E46°36'30");

в южном направлении 264 м по грунтовой дороге, ведущей в с. Стемасы, до точки, расположенной в 82 м юго-восточнее конца ул. Менделеева г. Алатыря (т. 151, N54°49'10", E46°36'30");

в западном направлении 866 м по пахотным угодьям до точки, расположенной в 90 м юго-восточнее конца ул. Весенней г. Алатыря (т. 152, N54°49'9", E46°35'42");

в северо-западном направлении 1039 м по северо-восточной обочине автомобильной дороги г. Алатырь – с. Ивановково-Ленино до точки, расположенной в 73 м северо-западнее начала ул. Фурманова г. Алатыря (т. 163, N54°49'35", E46°35'4");

в западном направлении 470 м до точки, расположенной в 86 м юго-западнее конца ул. Маяковского г. Алатыря (т. 167, N54°49'33", E46°34'38");

в юго-западном направлении 86 м по западной стороне дороги, ведущей к кладбищу г. Алатыря, до точки, расположенной в 132 м юго-западнее конца ул. Маяковского г. Алатыря (т. 168, N54°49'30", E46°34'36");

в юго-восточном направлении 207 м до точки, расположенной в северо-восточном углу вышеуказанного кладбища в 253 м юго-восточнее конца ул. Маяковского г. Алатыря (т. 169, N54°49'28", E46°34'48");

в юго-западном направлении 447 м через кладбище г. Алатыря до точки, расположенной в 413 м восточнее начала ул. Орлиной г. Алатыря (т. 173, N54°49'18", E46°34'34");

в юго-восточном направлении 505 м до точки, расположенной в 590 м южнее начала автомобильной дороги "г. Алатырь – с. Ивановково-Ленино" – пос. Восход – с. Стемасы (т. 179, N54°49'11", E46°35'0");

в юго-западном направлении 834 м вдоль дачных участков до точки, расположенной в 831 м северо-западнее места пересечения автомобильной дороги "г. Алатырь – с. Ивановково-Ленино" – пос. Восход – с. Стемасы с р. Стемас (т. 185, N54°48'49", E46°34'35").

Далее граница проходит 856 м в северо-западном направлении вдоль безымянной улицы дачных участков до точки, расположенной в 344 м восточнее конца ул. Солнечной г. Алатыря (т. 193, N54°49'3", E46°33'53");

в общем южном направлении 1139 м вдоль безымянных улиц дачных участков до точки, расположенной в 218 м восточнее места впадения в безымянное водохранилище, расположенное северо-западнее пос. Восход, безымянного ручья, текущего южнее г. Алатыря (т. 205, N54°48'32", E46°33'26");

в западном направлении 1080 м по северному берегу вышеуказанного водохранилища до места впадения в него р. Стемас (т. 223, N54°48'37", E46°32'41");

по тальвегу р. Стемас против ее течения 1752 м до точки, расположенной в русле р. Стемас в 313 м восточнее места ее пересечения с автомобильной дорогой Чебоксары – Сурское (до границы Ульяновской области) (т. 258, N54°48'45", E46°31'12");

в северо-восточном направлении 2549 м по грунтовой дороге, разделяющей пахотные угодья, до точки, расположенной в 80 м юго-западнее конца ул. Шевченко г. Алатыря (т. 285, N54°49'53", E46°32'28");

в западном направлении 1280 м по краю пахотных угодий до точки, расположенной в истоке безымянного ручья, текущего на дне оврага (т. 294, N54°49'54", E46°31'16");

в северо-восточном направлении 837 м по тальвегу вышеуказанного безымянного ручья по его течению до точки, расположенной в его русле в 75 м севернее места его пересечения с Горьковской железной дорогой (т. 304, N54°50'15", E46°31'46");

в западном направлении 2700 м по южной стороне защитного лесонасаждения до точки, расположенной в русле безымянного ручья, текущего на дне оврага, в 87 м южнее места его пересечения с Горьковской железной дорогой (т. 324, N54°50'11", E46°29'19");

в северном направлении 165 м по тальвегу вышеуказанного безымянного ручья по его течению до точки, расположенной в русле указанного ручья в 70 м севернее места его пересечения с Горьковской железной дорогой (т. 331, N54°50'16", E46°29'16").

Далее граница проходит 892 м по тальвегу вышеуказанного ручья по его течению до точки, расположенной в его русле в 208 м южнее конца ул. Гагарина г. Алатыря (т. 346, N54°50'41", E46°29'36");

в северном направлении 212 м по восточной стороне пахотных угодий до точки, расположенной на северной обочине автомобильной дороги Алатырь – Ахматово – Ардатов (до границы Мордовской Республики) в 9 м западнее конца ул. Гагарина г. Алатыря (т. 349, N54°50'48", E46°29'34");

в северном направлении 314 м до точки, расположенной в 188 м западнее места впадения в р. Алатырь безымянного ручья, вытекающего со стороны ул. Гагарина г. Алатыря (т. 353, N54°50'58", E46°29'34");

по тальвегу р. Алатырь по ее течению 9247 м до точки, расположенной в ее русле в 25 м северо-западнее места пересечения с ней моста и в 913 м западнее места ее впадения в р. Суру (т. 437, N54°52'13", E46°35'3");

в северо-восточном направлении 82 м до точки, расположенной в 45 м южнее начала моста через р. Алатырь (т. 438, N54°52'15", E46°35'5");

в восточном направлении 170 м по безымянной улице дачных участков до точки, расположенной на месте пересечения улиц в 364 м южнее юго-западного угла лесного квартала 172 Пригородного участкового лесничества Алатырского лесничества (т. 439, N54°52'16", E46°35'15");

в северном направлении 364 м по безымянной улице дачных участков до юго-западного угла лесного квартала 172 Пригородного участкового лесничества Алатырского лесничества (т. 442, N54°52'27", E46°35'17");

в восточном направлении 530 м по южной границе лесного квартала 172 Пригородного участкового лесничества Алатырского лесничества до начальной точки 1 (N54°52'28", E46°35'45") хода границы Алатырского городского округа Чувашской Республики.";

8) признать утратившими силу приложения 11, 12, 17, 18, 35, 36, 43, 44, 47, 48;

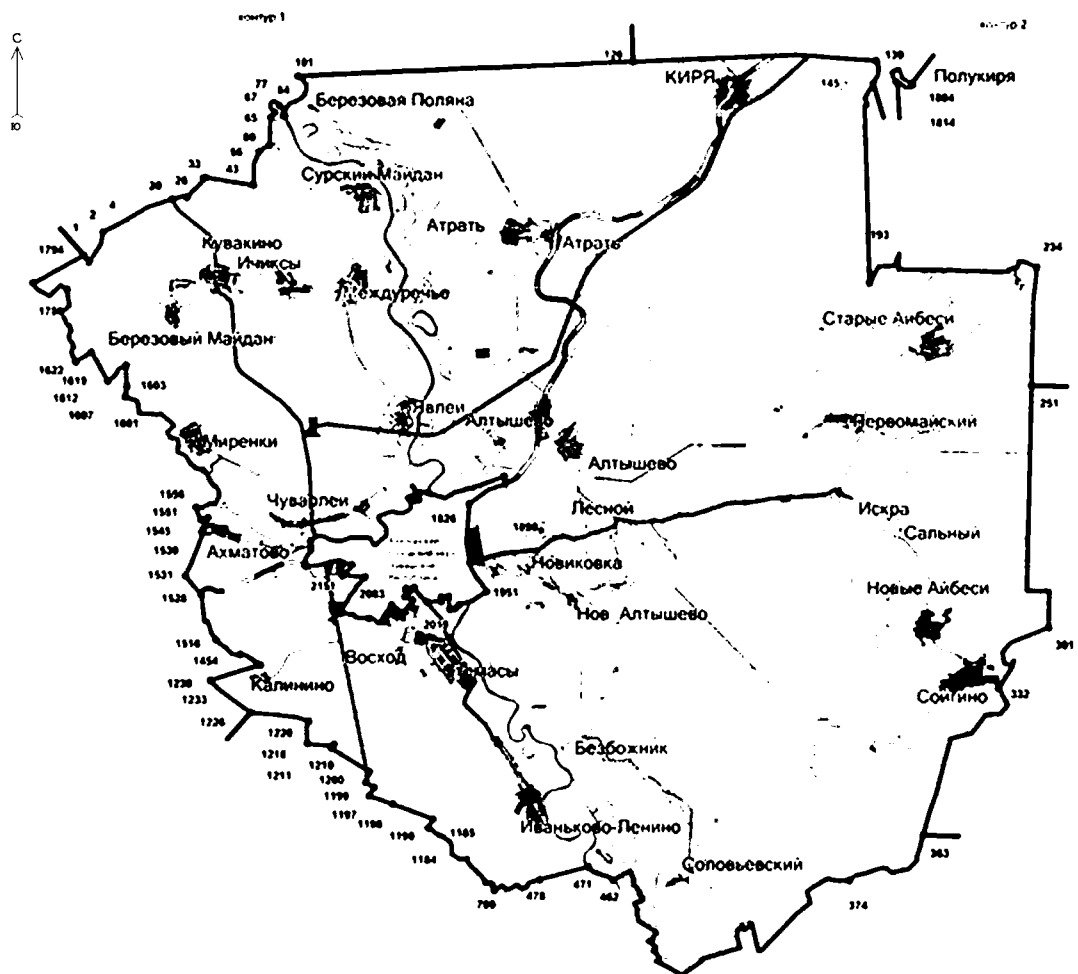
9) дополнить приложением 52<sup>3-1</sup> следующего содержания:

*"Приложение 52<sup>3-1</sup>  
к Закону Чувашской Республики*

*"Об установлении границ муниципальных образований Чувашской Республики и наделении их статусом городского, сельского поселения, муниципального района, муниципального округа и городского округа"*

**Схематическая карта**

**Алатырского муниципального округа Чувашской Республики**



Описание смежеств:

**Контур 1**

от т. 1 до т. 120 – земли Порецкого муниципального округа Чувашской Республики  
от т. 120 до т. 145 – земли Ибресинского муниципального округа Чувашской Республики  
от т. 145 до т. 251 – земли Батыревского муниципального округа Чувашской Республики  
от т. 251 до т. 363 – земли Шемуршинского муниципального округа Чувашской Республики  
от т. 363 до т. 1226 – земли Ульяновской области  
от т. 1226 до т. 1 – земли Республики Мордовия

**Контур 2**

от т. 1804 до т. 1814 – земли Ибресинского муниципального округа Чувашской Республики  
от т. 1814 до т. 1804 – земли Батыревского муниципального округа Чувашской Республики  
от т. 1826 до т. 1826 – земли Алатырского городского округа Чувашской Республики";



10) дополнить приложением 52<sup>3-2</sup> следующего содержания:

*"Приложение 52<sup>3-2</sup>  
к Закону Чувашской Республики  
"Об установлении границ муниципальных  
образований Чувашской Республики и наделении  
их статусом городского, сельского поселения,  
муниципального района, муниципального округа  
и городского округа"*

## **ТЕКСТОВОЕ ОПИСАНИЕ ГРАНИЦ АЛАТЫРСКОГО МУНИЦИПАЛЬНОГО ОКРУГА ЧУВАШСКОЙ РЕСПУБЛИКИ**

Граница территории Алатырского муниципального округа Чувашской Республики состоит из двух контуров.

Граница территории контура 1 Алатырского муниципального округа Чувашской Республики начинается в точке 1 с географическими координатами N54°59'33", E46°17'19", являющейся точкой смежества с землями Порецкого муниципального округа Чувашской Республики и Республики Мордовия и расположенной в 700 м севернее начала оврага.

Далее граница проходит прямо 460 м в юго-восточном направлении до точки, расположенной в 400 м северо-восточнее начала вышеуказанного оврага (т. 2, N54°59'21", E46°17'36");

в северо-восточном направлении 1850 м по грунтовой дороге, разделяющей пахотные угодья, до точки, расположенной в 800 м северо-западнее начала оврага (т. 4, N55°0'15", E46°18'18");

в общем северо-восточном направлении 4320 м, пересекая овраг, до точки, расположенной на восточной стороне обочины автомобильной дороги Чебоксары – Сурское (до границы Ульяновской области) примерно в 800 м южнее с. Раздольное Порецкого муниципального округа Чувашской Республики (т. 20, N55°1'18", E46°21'56");

в восточном направлении 900 м до точки, расположенной на дне оврага Рогожки (т. 26, N55°1'22", E46°22'43");

в северо-восточном направлении 1700 м вдоль вышеуказанного оврага до точки, расположенной на его дне в 1600 м юго-западнее начала

ул. Мухоморова с. Любимовка Порецкого муниципального округа Чувашской Республики (т. 33, N55°1'58", E46°23'42");

в восточном направлении прямо 2720 м по южной стороне нескольких защитных лесополос до точки, расположенной в 1050 м северо-восточнее начала оврага (т. 43, N55°1'46", E46°26'14").

Далее граница проходит 1962 м в северном направлении вдоль защитного лесонасаждения до точки, расположенной в его конце в 940 м юго-западнее озера Казимир (т. 56, N55°2'48", E46°26'30");

в северо-восточном направлении 708 м по кормовым угодьям до точки, расположенной в 250 м юго-западнее озера Казимир (т. 60, N55°3'0", E46°27'4");

в северном направлении 1580 м до точки, расположенной в 355 м юго-западнее самого южного края берега озера Ободпичерке (т. 65, N55°3'51", E46°27'6");

в северо-восточном направлении до точки, расположенной на самом южном краю берега озера Ободпичерке (т. 67, N55°4'0", E46°27'19");

по западному краю берега озера Ободпичерке 1224 м до его самой западной вершины (т. 77, N55°4'12", E46°27'32");

в общем юго-восточном направлении 776 м по краю лесонасаждения, расположенного на восточном берегу р. Суры, до точки, расположенной в ее русле в 475 м севернее места впадения в нее безымянного ручья (т. 84, N55°3'53", E46°27'51");

по тальвегу р. Суры по ее течению 3053 м до точки, расположенной в ее русле в 190 м западнее северо-западного угла лесного квартала 1 Атратского участкового лесничества Кирского лесничества (т. 101, N55°5'7", E46°28'30");

в восточном направлении 18980 м по северным границам лесных кварталов 1–19 Атратского участкового лесничества Кирского лесничества до точки смежества с землями Порецкого и Ибресинского муниципальных округов Чувашской Республики (т. 120, N55°5'42", E46°46'18").

Далее граница проходит в восточном направлении 13752 м по северным границам лесных кварталов 121–132 Кирского участкового лесничества Кирского лесничества до северо-восточного угла лесного квартала 132 указанного участкового лесничества (т. 139, N55°5'47", E46°59'12");

в южном направлении 1400 м вдоль восточных границ лесных кварталов 132 и 137 Кирского участкового лесничества Кирского лесничества до юго-западного угла лесного квартала 115 Буинского участкового лесничества Ибресинского лесничества, являющегося точкой смежества с землями Батыревского и Ибресинского муниципальных округов Чувашской Республики (т. 145, N55°5'5", E46°59'4");

в южном направлении 11583 м вдоль восточных границ лесных кварталов 137, 148, 158, 168, 178, 188, 200, 213, 227 и 241 Кирского участкового лесничества Кирского лесничества до юго-восточного угла лесного квартала 241 указанного участкового лесничества (т. 193, N54°59'1", E46°58'57");

в общем восточном направлении 11896 м вдоль южных границ лесных кварталов 51, 52, 48–50, 143 и 144 Булинского участкового лесничества Шемуршинского лесничества до точки, расположенной на краю леса в 148 м восточнее юго-восточного угла лесного квартала 144 указанного участкового лесничества (т. 234, N54°59'32", E47°7'48");

в южном направлении 6864 м по юго-западной границе лесного квартала 1 Турганкасинского участкового лесничества Шемуршинского лесничества, пересекает автомобильную дорогу "Калинино – Батырево – Яльчики" – Большое Чеменево – "Шемурша – Сойгино – Алтышево", затем по западным границам лесных кварталов 1, 14 и 23 Турганкасинского участкового лесничества Шемуршинского лесничества, восточным границам лесных кварталов 39, 55 и 72 Первомайского участкового лесничества Алатырского лесничества до точки смежества с землями Батыревского и Шемуршинского муниципальных округов Чувашской Республики (т. 251, N54°55'55", E47°7'35");

в общем южном направлении 14860 м по восточным границам лесных кварталов 72, 91, 110, 128, 146 и 164 Первомайского участкового лесничества Алатырского лесничества и по восточным границам лесных кварталов 12, 24, 36, 49, 77–79 Айбесинского участкового лесничества Алатырского лесничества до юго-восточного угла лесного квартала 79 Айбесинского участкового лесничества Алатырского лесничества (т. 301, N54°48'33", E47°8'33");

в общем юго-западном направлении 6168 м по северным границам лесных кварталов 3–1, затем по западным границам лесных кварталов 1, 10 и 19 Чукальского участкового лесничества Шемуршинского лесничества до северо-восточного угла лесного квартала 26 Шумского участкового лесничества Алатырского лесничества (т. 332, N54°46'42", E47°5'56");

в общем юго-западном направлении 10809 м по северным границам лесных кварталов 3–1, затем по западным границам лесных кварталов 1, 10 и 19 Чукальского участкового лесничества Шемуршинского лесничества, восточным границам лесных кварталов 26, 27, 42, 41, 53, 64, 74 и 85 до точки, расположенной в 240 м севернее юго-восточного угла лесного квартала 85 Шумского участкового лесничества Алатырского лесничества, являющегося точкой смежества с землями Ульяновской области и Шемуршинского муниципального округа Чувашской Республики (т. 363, N54°42'12", E47°2'2").

Далее граница проходит в юго-западном направлении 5789 м по восточной границе лесного квартала 96, южным границам лесных кварталов 99–97 до юго-западного угла лесного квартала 97 Шумского участкового лесничества Алатырского лесничества (т. 374, N54°40'48", E46°58'11");

в общем западном направлении 25135 м по южным границам лесных кварталов 127–125, 143, 157, 167–165, 173–169, западным границам лесных кварталов 168, 158, 144 и 128, южным границам лесных кварталов 108–106 Соловьевского участкового лесничества Алатырского лесничества до точки, расположенной в русле р. Суры в 1040 м южнее крайней южной вершины берега озера Волчье (т. 462, N54°40'44", E46°45'44");

по тальвегу р. Суры по ее течению 1647 м до точки, расположенной в ее русле (т. 471, N54°41'8", E46°44'24");

в западном направлении 2825 м по пахотным угодьям до точки, расположенной в русле р. Малая Сарка в 550 м восточнее конца защитного лесонасаждения (т. 478, N54°40'43", E46°41'52");

по тальвегу р. Малая Сарка против ее течения 3352 м до места впадения в нее р. Елховка (т. 709, N54°40'23", E46°39'29");

по тальвегу р. Елховка против ее течения 7010 м до точки, расположенной на западной стороне оврага в 583 м южнее конца защитного лесонасаждения, расположенного севернее указанной реки (т. 1184, N54°42'15", E46°35'58");

в северо-восточном направлении 550 м по западной стороне безымянного оврага до точки, расположенной в 146 м западнее конца вышеуказанного лесонасаждения (т. 1185, N54°42'32", E46°36'13");

по середине вышеуказанного лесонасаждения 2442 м до его конца (т. 1190, N54°42'58", E46°34'4");

в северо-западном направлении 1405 м до точки, расположенной на западном краю пахотных угодий в 1390 м северо-западнее конца вышеуказанного защитного лесонасаждения и в 400 м восточнее автомобильной дороги Чебоксары – Сурское (до границы Ульяновской области) (т. 1197, N54°43'13", E46°32'50");

в северо-восточном направлении 553 м до точки, расположенной на северном краю защитного лесонасаждения в 529 м юго-восточнее вышеуказанной автомобильной дороги (т. 1198, N54°43'28", E46°33'5");

по северной стороне защитного лесонасаждения 529 м до точки, расположенной в 25 м северо-западнее его конца (т. 1199, N54°43'37", E46°32'39");

в северном направлении 646 м по пахотным угодьям до точки, расположенной в 644 м севернее конца вышеуказанного лесонасаждения (т. 1200, N54°43'57", E46°32'50");

в северо-западном направлении 2532 м по пахотным угодьям до точки, расположенной в 256 м юго-западнее конца защитного лесонасаждения, тянущегося со стороны автомобильной дороги Чебоксары – Сурское (до границы Ульяновской области) (т. 1210, N54°44'39", E46°30'48");

в северо-восточном направлении 263 м по кормовым угодьям до точки, расположенной в конце защитного лесонасаждения, тянущегося со стороны автомобильной дороги Чебоксары – Сурское (до границы Ульяновской области) (т. 1211, N54°44'46", E46°30'57").

Далее граница проходит 1523 м в западном направлении по южной стороне защитного лесонасаждения до точки, расположенной в 195 м западнее его конца (т. 1218, N54°44'47", E46°29'32");

в северном направлении 1281 м по восточной стороне защитного лесонасаждения до точки, расположенной в его конце (т. 1220, N54°45'27", E46°29'36");

в западном направлении 3325 м по южной стороне защитного лесонасаждения до точки, расположенной в его конце и являющейся точкой смежества с землями Ульяновской области и Республики Мордовия (т. 1226, N54°45'41", E46°26'33").

Далее граница проходит в северо-западном направлении 2945 м по грунтовой дороге пахотных угодий до точки, расположенной на южной стороне защитного лесонасаждения в 500 м северо-восточнее его конца (т. 1233, N54°46'39", E46°24'22");

в северо-восточном направлении 2960 м по южной стороне защитного лесонасаждения до точки, расположенной в русле ручья Мокрый на месте его впадения в водохранилище, расположенное восточнее пос. Калинино (т. 1239, N54°47'17", E46°26'41");

по тальвегу ручья Мокрый против его течения 1532 м до места впадения в него безымянного ручья, текущего юго-западнее истока р. Стемас (т. 1454, N54°47'27", E46°25'55");

в северо-западном направлении 1132 м по тальвегу ручья против его течения до точки, расположенной в 1600 м юго-восточнее вышеуказанного места впадения (т. 1516, N54°47'53", E46°24'39");

в общем северном направлении 2938 м вдоль границы, разделяющей пахотные угодья, до точки, расположенной на юго-восточной стороне защитного лесонасаждения Горьковской железной дороги в 1000 м западнее начала оврага (т. 1528, N54°49'15", E46°23'50");

в северо-западном направлении 1424 м по пахотным угодьям до точки, расположенной в 67 м от ограды кладбища с. Баево Республики Мордовия (т. 1531, N54°49'50", E46°22'58");

в северо-восточном направлении 2671 м по грунтовой дороге, разделяющей пахотные угодья, до точки, расположенной на южной обочине автомобильной дороги Алатырь – Ахматово – Ардатов (до границы Мордовской Республики) в конце ул. Ленина с. Ахматово (т. 1539, N54°51'10", E46°23'48");

в северо-восточном направлении 892 м по грунтовой дороге, разделяющей пахотные угодья, до точки, расположенной в русле р. Алатырь в 230 м западнее места впадения в нее безымянного ручья (т. 1545, N54°51'37", E46°24'6");

в западном направлении 423 м по южному, затем по северному берегу р. Алатырь до точки, расположенной в 600 м западнее вышеуказанного места впадения ручья в р. Алатырь (т. 1551, N54°51'34", E46°23'44");

в северном направлении 743 м до юго-западного угла лесного квартала 158 Ардатовского участкового лесничества Ардатовского территориального лесничества (т. 1556, N54°51'55", E46°23'28");

в общем северном направлении 11124 м по южной границе лесного квартала 158 Ардатовского участкового лесничества Ардатовского территориального лесничества, затем по восточным границам лесных кварталов 142 и 121, северным границам лесных кварталов 120, 99 и 98, восточным границам лесных кварталов 77 и 63, северным границам лесных кварталов 63–61, 42 и 41 указанного участкового лесничества до точки, расположенной в 334 м восточнее северо-западного угла лесного квартала 41 (т. 1601, N54°55'15", E46°19'37");

в северном направлении 591 м до точки, расположенной на краю леса в 876 м северо-западнее северо-восточного угла и в 815 м северо-восточнее северо-западного угла лесного квартала 41 Ардатовского участкового лесничества Ардатовского территориального лесничества (т. 1603, N54°55'34", E46°19'42");

в северном направлении 1180 м до точки, расположенной в 510 м западнее южной вершины лесного квартала 16 Пригородного участкового лесничества Алатырского лесничества (т. 1607, N54°56'12", E46°19'39").

Далее граница проходит в юго-западном направлении 1406 м сначала по краю леса, потом по пахотным угодьям до точки, расположенной в 1070 м юго-восточнее гидротехнического сооружения (плотины) на р. Мирoleyка, находящегося севернее с. Красные Поляны Республики Мордовия (т. 1612, N54°55'43", E46°18'42");

в северо-западном направлении 1874 м по пахотным угодьям, пересекая по пути безымянные овраги, до точки, расположенной в 1200 м севернее вышеуказанного гидротехнического сооружения (плотины) (т. 1619, N54°56'36", E46°17'48");

в юго-западном направлении прямо 1041 м по пахотным угодьям до точки, расположенной в русле р. Мирoleyка в 1130 м северо-западнее вышеуказанного гидротехнического сооружения (плотины) (т. 1622, N54°56'17", E46°17'0");

в северном направлении 4781 м по тальвегу р. Мирoleyка против ее течения до точки, расположенной в 480 м южнее истока вышеуказанной реки (т. 1788, N54°58'29", E46°16'28");

в западном направлении 2544 м по краю леса до точки, расположенной в 2000 м от истока р. Мирoleyка (т. 1794, N54°58'40", E46°14'37");

в северо-восточном направлении прямо 3295 м по грунтовой дороге, разделяющей пахотные угодья, до начальной точки 1 (N54°59'33", E46°17'19") хода границы территории контура 1 Алатырского муниципального округа Чувашской Республики.

Граница территории контура 2 Алатырского муниципального округа Чувашской Республики начинается в точке 1804 с географическими координатами N55°5'6", E47°1'7", расположенной в 200 м юго-восточнее юго-западного угла лесного квартала 117 Буинского участкового лесничества Ибресинского лесничества и являющейся точкой смежества с землями Ибресинского и Батыревского муниципальных округов Чувашской Республики.

Далее граница проходит в общем западном направлении вдоль западной границы лесного квартала 3 и вдоль северной границы лесного квартала 2 Буинского участкового лесничества Шемуршинского лесничества до юго-восточного угла лесного квартала 115 указанного участкового лесничества (т. 1814, N55°5'7", E47°0'21");

в общем восточном направлении вдоль западной границы лесного квартала 115 и вдоль южных границ лесных кварталов 116 и 117 Буинского участкового лесничества Ибресинского лесничества до начальной точки 1804 (N55°5'6", E47°1'7") хода границы территории контура 2 Алатырского муниципального округа Чувашской Республики.

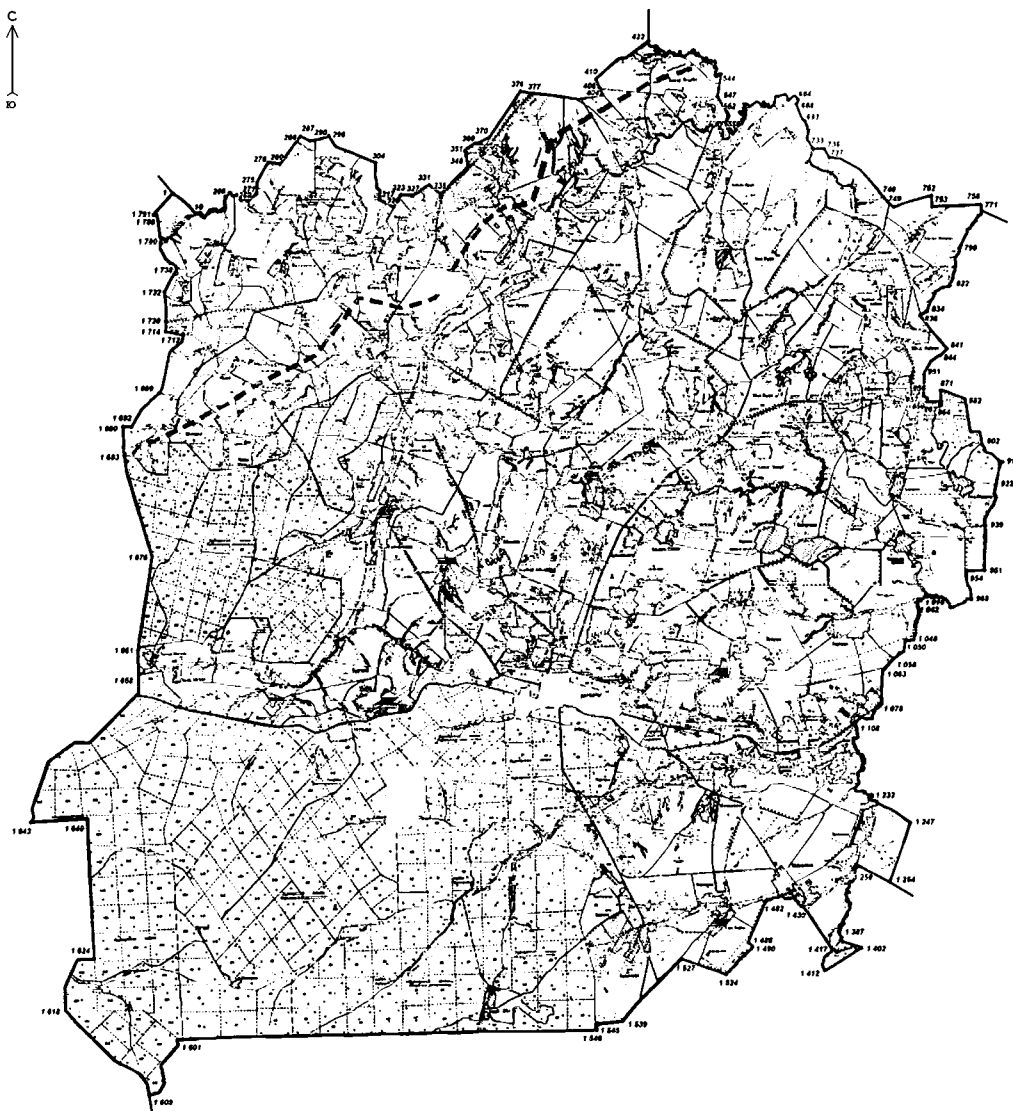
От точки 1826 до точки 1826 с географическими координатами N54°52'28", E46°35'45" граничит с Алатырским городским округом Чувашской Республики. ";

11) дополнить приложением 52<sup>6-1</sup> следующего содержания:

*"Приложение 52<sup>6-1</sup>  
к Закону Чувашской Республики  
"Об установлении границ муниципальных  
образований Чувашской Республики и наделении  
их статусом городского, сельского поселения,*



## Схематическая карта Вурнарского муниципального округа Чувашской Республики



Описание смежеств:

от т. 1 до т. 422 – земли Аликковского муниципального округа Чувашской Республики  
от т. 422 до т. 771 – земли Красноармейского муниципального округа Чувашской Республики  
от т. 771 до т. 1254 – земли Канашского муниципального округа Чувашской Республики  
от т. 1254 до т. 1609 – земли Ибресинского муниципального округа Чувашской Республики  
от т. 1609 до т. 1 – земли Шумерлинского муниципального округа Чувашской Республики";  
12) дополнить приложением 52<sup>6-2</sup> следующего содержания:

"Приложение 52<sup>6-2</sup>  
к Закону Чувашской Республики  
"Об установлении границ муниципальных  
образований Чувашской Республики и наделении

*их статусом городского, сельского поселения,  
муниципального района, муниципального округа  
и городского округа"*

## **ТЕКСТОВОЕ ОПИСАНИЕ ГРАНИЦ ВУРНАРСКОГО МУНИЦИПАЛЬНОГО ОКРУГА ЧУВАШСКОЙ РЕСПУБЛИКИ**

Граница территории Вурнарского муниципального округа Чувашской Республики начинается в точке 1 с географическими координатами N 55°39'46", E46°43'29", являющейся точкой смежества с землями Шумерлинского и Аликовского муниципальных округов Чувашской Республики и расположенной в 2250 м северо-западнее д. Эпшики.

Далее граница проходит 1180 м в юго-восточном направлении по пахотным угодьям до русла р. Ураваш (т. 10, N55°39'21", E46°44'18");

меняя направление, граница проходит 2760 м по руслу р. Ураваш вниз по течению до ее устья (т. 208, N 55°39'42", E46°45'23"), затем 1220 м по руслу р. Хирлеп вниз по течению до точки, находящейся в 2040 м северо-восточнее северной границы д. Ойкасы (дом № 51 по ул. Заречной) (т. 269, N55°39'37", E46°46'13");

в северо-восточном направлении 410 м по сенокосным и пахотным угодьям до точки, находящейся в 1490 м западнее западной границы д. Илдымкасы (т. 271, N 55°39'45", E46°46'31");

в северном направлении 460 м по пахотным угодьям до точки, находящейся в 1750 м северо-западнее северной границы д. Илдымкасы (начало ул. Солнечной) (т. 275, N55°40'0", E46°46'33");

в северо-восточном направлении 870 м по пахотным и сенокосным угодьям, пересекая овраг, до точки, находящейся в 1770 м северо-западнее северной границы д. Илдымкасы (начало ул. Солнечной) (т. 278, N55°40'24", E46°46'58");

в юго-восточном направлении 460 м, пересекая овраг, по сенокосным угодьям до точки, находящейся в 1430 м северо-западнее северной границы д. Илдымкасы (начало ул. Солнечной) (т. 280, N55°40'22", E46°47'23");

в северо-восточном направлении 1310 м по пахотным угодьям, пересекая овраг, до точки, находящейся в 2260 м севернее северной границы д. Илдымкасы (начало ул. Солнечной) (т. 286, N55°40'56", E46°48'8");

в юго-восточном направлении 390 м по пахотным угодьям до точки, находящейся в 630 м северо-западнее северо-западной границы д. Пайки (т. 287, N55°40'51", E46°48'28"), и в северо-восточном направлении 780 м, пересекая автомобильную дорогу Никольское – Ядрин – Калинино (т. 290, N55°40'52", E46°48'40"), до точки, находящейся в 600 м северо-западнее северо-западной границы д. Пайки (т. 296, N55°40'57", E46°49'11");

в общем юго-восточном направлении 2130 м вдоль южной границы защитной лесопосадки по пахотным угодьям до точки, находящейся в 1560 м северо-восточнее восточной границы д. Авыр-Сирмы (конец ул. Солнечной) (т. 304, N55°40'24", E46°50'53");

в южном направлении 1490 м по пахотным угодьям, далее по урочищу оврага до точки, находящейся в 1410 м юго-восточнее восточной границы д. Авыр-Сирмы (конец ул. Солнечной) (т. 317, N55°39'38", E46°51'1");

в юго-восточном направлении по северной границе защитной лесопосадки до точки, находящейся в 440 м северо-западнее северо-западного угла границы д. Кивьялы (т. 320, N55°39'29", E46°51'32");

в северо-восточном направлении 550 м до точки, находящейся в 700 м северо-западнее д. Ослаба (т. 323, N55°39'44", E46°51'48"), в восточном направлении 460 м до точки, находящейся в 570 м северо-восточнее д. Ослаба (ул. Садовая) (т. 327, N55°39'43", E46°52'14"), и вновь в северо-восточном направлении 760 м по пахотным угодьям до автомобильной дороги местного значения, ведущей к д. Нижние Куганары Аликовского муниципального округа Чувашской Республики (т. 331, N55°39'56", E46°52'51");

в юго-восточном направлении 660 м по полосе отвода автомобильной дороги, ведущей к д. Нижние Куганары Аликовского муниципального округа Чувашской Республики, до автомобильной дороги Чебоксары – Сурское (до границы Ульяновской области) (т. 338, N55°39'41", E46°53'14");

в северо-восточном направлении 1610 м по полосе отвода автомобильной дороги Чебоксары – Сурское (до границы Ульяновской области) до точки, находящейся в 200 м юго-западнее д. Пуканкасы (т. 348, N55°40'19", E46°54'16");

в северо-западном направлении 610 м по пахотным угодьям до точки, находящейся в 680 м северо-западнее д. Пуканкасы (ул. Шоссейная) (т. 351, N55°40'38", E46°54'8");

в северо-восточном направлении 620 м по урочищу оврага до русла р. Абасирма (т. 360, N55°40'47", E46°54'37");

меняя направление, граница проходит по руслу р. Абасирма до точки, находящейся в 550 м западнее д. Пуканкасы (конец ул. Заречной) (т. 370, N55°40'49", E46°54'44"), и в общем северо-восточном направлении проходит по пахотным угодьям 2500 м до точки, находящейся в 3060 м северо-восточнее д. Ермошкино (т. 376, N55°41'52", E46°56'11");

в юго-восточном направлении 390 м до полосы отвода автомобильной дороги Чебоксары – Сурское (до границы Ульяновской области) (т. 377, N55°41'49", E46°56'33");

в общем восточном направлении 2810 м по пахотным угодьям вдоль полосы защитных лесных насаждений до точки, находящейся в 1460 м северо-западнее д. Ойкас-Яндоба (ул. Московская) (т. 404, N55°41'47", E46°59'11");

в северо-западном направлении 650 м по пахотным угодьям, пересекая автомобильную дорогу местного значения (т. 406, N55°41'56", E46°59'5"), ведущую к д. Кожар-Яндоба, до точки, находящейся в 2510 м северо-западнее д. Кожар-Яндоба (ул. Центральная) (т. 410, N55°42'6", E46°58'57");

в северо-восточном направлении 2540 м по пахотным и сенокосным угодьям, по северным границам земель сельскохозяйственного назначения, расположенных севернее д. Хорапыр, до точки в русле р. Сормы, являющейся точкой смежества с землями Аликовского и Красноармейского муниципальных округов Чувашской Республики (т. 422, N55°42'53", E47°0'54").

Далее в общем юго-восточном направлении граница проходит 2470 м по руслу вниз по течению р. Сормы до точки, находящейся в 1590 м северо-восточнее д. Кожар-Яндоба (ул. Молодежная) (т. 544, N55°42'12", E47°3'32");

в юго-западном направлении 860 м по пахотным и сенокосным угодьям, вдоль западной границы защитных лесных насаждений до точки, расположенной в 1210 м восточнее д. Кожар-Яндоба (ул. Молодежная) (т. 547, N55°41'44", E47°3'24");

в юго-восточном направлении 850 м по пахотным угодьям вдоль полосы защитных лесных насаждений до точки, находящейся в 1890 м юго-восточнее д. Кожар-Яндоба (ул. Овражная) (т. 552, N55°41'20", E47°3'48");

в общем южном направлении 630 м по пахотным угодьям до русла р. Большой Цивиль (т. 556, N55°41'1", E47°3'49");

меняя направление, граница проходит по руслу р. Большой Цивиль 5870 м вниз по течению до точки, находящейся в 1340 м северо-восточнее д. Талхир (т. 684, N55°41'40", E47°6'21");

в юго-западном направлении 200 м от устья оврага по его склону до вершины оврага, расположенной в 1140 м северо-восточнее д. Талхир (т. 688, N55°41'34", E47°6'16");

в юго-восточном направлении 740 м по пахотным угодьям до склона левого берега р. Усландырь (т. 693, N55°41'14", E47°6'33");

в юго-восточном направлении 1200 м по левому берегу р. Усландырь до точки, находящейся в 870 м юго-восточнее границы д. Талхир (т. 733, N55°40'39", E47°6'51");

в восточном направлении 470 м по пахотным угодьям до полосы защитных лесных насаждений (т. 736, N55°40'39", E47°7'17");

в юго-восточном направлении 390 м вдоль полосы защитных лесных насаждений до точки, находящейся в 3930 м северо-восточнее д. Синьял-Яуши (начало ул. Советской) (т. 737, N55°40'28", E47°7'28");

в юго-восточном направлении 3220 м, пересекая автомобильную дорогу Вурнары – Убеево – Красноармейское (т. 746, N55°39'39", E47°9'26"), по пахотным угодьям до точки, находящейся в 1040 м северо-восточнее д. Усландыр-Янишево (ул. Комсомольская) (т. 749, N55°39'27", E47°9'49");

в северо-восточном направлении 1520 м по пахотным угодьям до точки, находящейся в 1300 м северо-восточнее д. Кивсерт-Янишево (ул. Илларионова) (т. 752, N55°39'41", E47°11'11");

в южном направлении 420 м по пахотным угодьям до точки, находящейся в 910 м северо-восточнее д. Кивсерт-Янишево (ул. Илларионова) (т. 753, N55°39'27", E47°11'12");

в восточном направлении 1850 м до русла р. Матца (т. 758, N55°39'29", E47°12'58");

в южном направлении 270 м по руслу р. Матца вверх по течению до точки смежества с землями Красноармейского и Канашского муниципальных округов Чувашской Республики (т. 771, N55°39'22", E47°13'0").

Далее в общем юго-западном направлении граница проходит 3400 м, пересекая пруд (т. 799, N55°38'39", E47°12'14"), до точки, находящейся в 510 м юго-восточнее с. Янишево (т. 822, N55°37'49", E47°11'50");

в западном, юго-западном направлениях 1450 м по урочищу оврага до точки, расположенной в 780 м юго-восточнее самой южной точки границы с. Янишево (т. 834, N55°37'18", E47°11'0");

в юго-западном направлении 320 м по пахотным угодьям до точки, расположенной в 680 м северо-восточнее д. Вурман-Кибеки (начало ул. Молодежной) (т. 836, N55°37'13", E47°10'44");

в юго-восточном направлении 1640 м по пахотным угодьям мимо д. Ойкас-Кибеки до точки, расположенной на границе лесного квартала 84 Вурнарского участкового лесничества Вурнарского лесничества и находящейся в 800 м юго-восточнее д. Ойкас-Кибеки (конец ул. Советской) (т. 841, N55°36'32", E47°11'43");

в юго-западном направлении 370 м по границе лесного квартала 84 Вурнарского участкового лесничества Вурнарского лесничества до точки, расположенной на западной границе указанного лесного квартала и находящейся в 760 м юго-восточнее д. Ойкас-Кибеки (конец ул. Советской) (т. 844, N55°36'23", E47°11'28");

в юго-западном направлении 970 м по пахотным угодьям, пересекая безымянный ручей, до точки, находящейся в 1250 м южнее д. Ойкас-Кибеки (т. 851, N55°36'0", E47°10'53");

в южном направлении 840 м по пахотным угодьям до точки, находящейся в 2080 м южнее д. Ойкас-Кибеки (ул. Советская) (т. 856, N55°35'33", E47°10'51");

в юго-восточном направлении 170 м по пахотным угодьям до точки, находящейся в 2150 м южнее д. Ойкас-Кибеки (ул. Советская) (т. 857, N55°35'31", E47°10'59");

в южном направлении 130 м, пересекая автомобильную дорогу Шихазаны – Калинино, до точки, находящейся на южной стороне отвода автомобильной дороги Шихазаны – Калинино (т. 859, N55°35'26", E47°10'59");

в восточном направлении 465 м вдоль автомобильной дороги Шихазаны – Калинино до точки, находящейся в 1700 м северо-восточнее д. Синь-Сурьял (т. 863, N55°35'26", E47°11'25");

в южном направлении 150 м до точки, расположенной на границе лесного квартала 85 Вурнарского участкового лесничества Вурнарского лесничества и находящейся в 1650 м северо-восточнее д. Синь-Сурьял (т. 864, N55°35'21", E47°11'25");

в северном направлении 681 м по западной границе лесного квартала 85 Вурнарского участкового лесничества Вурнарского лесничества до точки, находящейся в 2010 м северо-восточнее д. Синь-Сурьял (т. 871, N55°35'40", E47°11'28");

в общем юго-восточном направлении 3170 м, огибая с севера лесные кварталы 85 и 86 Вурнарского участкового лесничества Вурнарского лесничества, с востока – лесные кварталы 86 и 88 Вурнарского участкового лесничества Вурнарского лесничества, вновь пересекая при этом автомобильную дорогу Шихазаны – Калинино (т. 882, N55°35'27", E47°12'22"), до юго-восточного квартального столба лесного квартала 88 Вурнарского участкового лесничества Вурнарского лесничества, находящегося на 2880 м восточнее д. Синь-Сурьял (конец ул. Мира) (т. 902, N55°34'33", E47°12'58");

в юго-восточном направлении 1100 м по урочищу оврага до точки, находящейся в 1410 м северо-восточнее д. Старые Шорданы (ул. Комсомольская) (т. 913, N55°34'12", E47°13'43");

в юго-западном направлении 890 м сначала по урочищу оврага, затем по пахотным угодьям до точки, находящейся в 870 м восточнее д. Старые Шорданы (т. 922, N55°33'45", E47°13'28");

в общем юго-западном направлении 1760 м по пахотным угодьям и по урочищу оврага до русла р. Поштанарка (т. 939, N55°32'53", E47°13'4");

в южном направлении, пересекая р. Поштанарка, 1700 м по пахотным угодьям вдоль полосы защитных лесных насаждений до точки, находящейся в 2850 м юго-восточнее д. Старые Шорданы (т. 951, N55°31'58", E47°13'1");

в западном направлении 690 м по пахотным угодьям до точки, находящейся в 2770 м южнее д. Старые Шорданы (т. 954, N55°31'58", E47°12'22");

в южном, юго-восточном направлениях 1150 м по пахотным угодьям вдоль полосы защитных лесных насаждений к вершине оврага, по руслу оврага до р. Санарка (т. 968, N55°31'22", E47°12'32");

в общем западном направлении 2230 м по руслу р. Санарка до устья р. Сунарка в точке, находящейся в 1750 м юго-восточнее д. Напольное Тугаево (конец ул. Садовой) (т. 1016, N55°31'26", E47°10'56");

в общем юго-западном направлении по руслу р. Санарка 590 м до точки, находящейся в 1660 м восточнее северо-восточного угла границы д. Хирпоси (т. 1042, N55°31'19", E47°10'34");

в общем юго-западном направлении 1490 м по пахотным угодьям до южной границы защитных лесных насаждений (т. 1048, N55°30'32", E47°10'26"), меняя направление на западное, проходит по южной границе

защитных лесных насаждений 330 м до точки, находящейся в 1250 м юго-восточнее юго-восточного угла границы д. Хирпоси (т. 1050, N55°30'31", E47°10'7");

в юго-западном направлении по пахотным угодьям по северной границе с. Ачакасы Канашского муниципального округа Чувашской Республики до точки 1058 (N55°30'9", E47°9'42");

в юго-западном направлении 470 м до полосы отвода автомобильной дороги "Цивильск – Ульяновск" – Ачакасы – Янгорчино – "Вурнары – Убеево – Красноармейское" (т. 1063, N55°29'57", E47°9'24");

пересекая автомобильную дорогу "Цивильск – Ульяновск" – Ачакасы – Янгорчино – "Вурнары – Убеево – Красноармейское", граница проходит 1400 м в юго-западном направлении по пахотным угодьям до русла р. Малый Цивиль (т. 1078, N55°29'14", E47°9'15");

по руслу р. Малый Цивиль 1660 м против течения до устья р. Кошлаушка (т. 1108, N55°28'45", E47°8'19"), пересекая при этом Горьковскую железную дорогу;

меняя направление, граница проходит 4690 м по руслу р. Кошлаушка против течения до точки, находящейся в 4300 м северо-восточнее самой северной точки границы д. Кольцовки (т. 1233, N55°27'15", E47°8'50");

в юго-восточном направлении 1800 м по пахотным и сенокосным угодьям до точки, расположенной на границе лесных защитных насаждений и находящейся в 5310 м северо-восточнее южной границы д. Кольцовки (ул. Центральная) (т. 1247, N55°26'47", E47°10'16");

в юго-западном направлении 2410 м по границе лесных защитных насаждений, по сенокосным и пахотным угодьям до точки, являющейся точкой смежества с землями Канашского и Ибресинского муниципальных округов Чувашской Республики (т. 1254, N55°25'33", E47°9'30").

Далее граница проходит в северо-западном направлении 1460 м по пахотным угодьям до русла р. Кошлаушка (т. 1258, N55°25'56", E47°8'17");

меняя направление, граница проходит 3880 м по руслу р. Кошлаушка против течения до точки, находящейся на 2210 м юго-восточнее южной границы д. Кольцовки (ул. Центральная) (т. 1387, N55°24'33", E47°7'39");

в общем юго-восточном направлении 1400 м до северного квартального столба лесного квартала 2 Кошлоушского участкового лесничества Ибресинского лесничества (т. 1402, N55°24'13", E47°8'28");



в юго-западном направлении 1670 м до точки, являющейся точкой смежества лесных кварталов 1 и 2 Кошлоушского участкового лесничества Ибресинского лесничества, в северо-западном направлении 1930 м по северным, северо-западным границам лесных кварталов 2 и 1 Кошлоушского участкового лесничества Ибресинского лесничества до точки, находящейся в 2830 м юго-восточнее д. Кольцовки (ул. Центральная) (т. 1412, N55°23'53", E47°7'2");

в северо-восточном направлении 760 м по сенокосным угодьям до точки, находящейся в 2500 м юго-восточнее южной границы д. Кольцовки (конец ул. Центральной) (т. 1417, N55°24'12", E47°7'23");

в северо-западном направлении 1950 м до русла р. Потаушка (т. 1430, N55°25'4", E47°6'22");

в северо-западном, западном направлениях 1830 м вверх по течению р. Потаушка, вдоль южной границы д. Кольцовки до точки, находящейся в 1340 м северо-восточнее д. Хора-Сирма (начало пер. Молодежного) (т. 1482, N55°25'10", E47°4'59");

в юго-западном направлении 1680 м по пахотным угодьям вдоль защитных лесных насаждений, вдоль западной границы кладбища, находящегося на территории Ибресинского муниципального округа Чувашской Республики, до точки, находящейся в 980 м юго-восточнее д. Хора-Сирма (т. 1488, N 55°24'20", E47°4'21");

в юго-восточном направлении 260 м вдоль защитных лесных насаждений до запруды р. Велтрен (т. 1490, N55°24'14", E47°4'31");

в юго-западном направлении 1540 м вверх по течению р. Велтрен до ее истока (т. 1524, N55°23'41", E47°3'33");

в северо-западном направлении 1790 м по пахотным угодьям вдоль защитных лесных насаждений до точки, находящейся в 600 м севернее границы д. Большие Абакасы Ибресинского муниципального округа Чувашской Республики (т. 1527, N55°24'0", E47°1'57");

в юго-западном направлении 3280 м по пахотным угодьям, пересекая автомобильную дорогу Калинино – Батырево – Яльчики (в том числе подъезд к с. Яльчики), до точки, находящейся в 2240 м юго-западнее южной границы д. Ершипоси (ул. Первомайская) (т. 1539, N55°22'43", E46°59'48");

в западном направлении 1010 м по пахотным и сенокосным угодьям до точки, расположенной на восточной границе лесного квартала 69

Авруйского участкового лесничества Вурнарского лесничества и находящейся в 2250 м западнее д. Большие Абакасы Ибресинского муниципального округа Чувашской Республики (т. 1545, N55°22'39", E46°58'51");

в южном направлении 200 м по восточной границе лесного квартала 69 Авруйского участкового лесничества Вурнарского лесничества до его юго-восточного квартального столба, находящегося в 2190 м западнее д. Большие Абакасы Ибресинского муниципального округа Чувашской Республики (т. 1546, N55°22'33", E46°58'52");

в западном направлении 15950 м по южным границам лесных кварталов 69–56 Авруйского участкового лесничества Вурнарского лесничества до точки, расположенной на восточной границе лесного квартала 166 Вурнарского участкового лесничества Вурнарского лесничества и находящейся в 6200 м северо-западнее пос. Бугуян Ибресинского муниципального округа Чувашской Республики (т. 1601, N55°22'22", E46°43'48");

в южном, юго-западном направлениях 2928 м по восточным, юго-восточным границам лесных кварталов 166 и 168 Вурнарского участкового лесничества Вурнарского лесничества до южного квартального столба лесного квартала 168 Вурнарского участкового лесничества Вурнарского лесничества, являющегося точкой смежества с землями Ибресинского и Шумерлинского муниципальных округов Чувашской Республики (т. 1609, N55°21'13", E46°42'37").

Далее граница проходит в северо-западном направлении 4700 м по юго-западным границам лесных кварталов 168, 167, 162, 161 Вурнарского участкового лесничества Вурнарского лесничества до точки, находящейся в 1610 м северо-восточнее северной границы пос. Путь Ленина Шумерлинского муниципального округа Чувашской Республики (т. 1618, N55°22'58", E46°39'35"), и 2700 м в северном направлении по западной границе лесного квартала 157 Вурнарского участкового лесничества Вурнарского лесничества и северо-западной, северной границам лесного квартала 153 Вурнарского участкового лесничества Вурнарского лесничества до юго-западного угла лесного квартала 133 Вурнарского участкового лесничества Вурнарского лесничества (т. 1624, N55°24'1", E46°40'37");

в северном направлении 5400 м по западным границам лесных кварталов 133, 130, 120, 113, 109 Вурнарского участкового лесничества Вур-

нарского лесничества до юго-восточного угла лесного квартала 101 Вурнарского участкового лесничества Вурнарского лесничества (т. 1640, N55°26'54", E46°40'22");

в западном направлении 2200 м по южным границам лесных кварталов 101 и 100 Вурнарского участкового лесничества Вурнарского лесничества до юго-западного квартального столба лесного квартала 100 Вурнарского участкового лесничества Вурнарского лесничества (т. 1643, N55°26'49", E46°38'19");

в северо-восточном, северном направлениях 7500 м по северо-западным, западным границам лесных кварталов 100, 94 Вурнарского участкового лесничества Вурнарского лесничества и лесных кварталов 114, 115, 109, 105, 106, 104 Калининского участкового лесничества Вурнарского лесничества, пересекая Горьковскую железную дорогу, до северо-западного угла лесного квартала 104 Калининского участкового лесничества Вурнарского лесничества (т. 1658, N55°29'46", E46°42'14");

в северном направлении 1090 м по сенокосным угодьям до юго-западного угла лесного квартала 101 Калининского участкового лесничества Вурнарского лесничества (т. 1661, N55°30'21", E46°42'13");

в северо-восточном направлении 3650 м по западным границам лесных кварталов 101, 95, 83, 73 Калининского участкового лесничества Вурнарского лесничества до южного квартального столба лесного квартала 50 указанного участкового лесничества, находящегося в 4000 м юго-западнее д. Шинеры (конец ул. Мира) (т. 1676, N55°32'18", E46°42'43");

в северо-западном направлении 4200 м по западным границам лесных кварталов 50, 36, 27, 14 Калининского участкового лесничества Вурнарского лесничества до северного квартального столба лесного квартала 14 Калининского участкового лесничества Вурнарского лесничества, находящегося в 2500 м юго-западнее д. Шинеры (ул. Лупаславарская) (т. 1683, N55°34'22", E46°41'43");

в северном направлении 1110 м по сенокосным угодьям, пересекая р. Большой Цивиль, до точки, находящейся в 620 м восточнее д. Яндаши Шумерлинского муниципального округа Чувашской Республики (т. 1690, N55°34'58", E46°41'40"), затем в восточном направлении 330 м до точки, находящейся в 2280 м северо-западнее д. Шинеры (ул. Лупаславарская) (т. 1692, N55°34'58", E46°41'59"), и в северо-восточном направлении 1670 м

по пахотным угодьям до русла безымянной речки, находящегося в 2600 м северо-восточнее д. Азим-Сирма (начало ул. Приовражной) (т. 1699, N55°35'39", E46°42'58");

в общем северо-восточном направлении 2500 м по пахотным и сенокосным угодьям до точки, находящейся в 270 м юго-западнее западной границы д. Азим-Сирма (дом № 2 по ул. Октябрьской) (т. 1712, N55°36'51", E46°43'52"), в северо-западном направлении 700 м до точки, находящейся в 930 м западнее западной границы д. Азим-Сирма (дом № 2 по ул. Октябрьской) (т. 1714, N55°36'56", E46°43'13"), и в северном направлении 380 м до полосы отвода автомобильной дороги Чебоксары – Сурское (до границы Ульяновской области) (т. 1720, N55°37'8", E46°43'13");

пересекая автомобильную дорогу Чебоксары – Сурское (до границы Ульяновской области), граница проходит 1120 м в северном направлении вдоль восточной границы земель с. Юманай Шумерлинского муниципального округа Чувашской Республики по пахотным угодьям до точки, находящейся в 560 м западнее западной границы д. Тувалькино (т. 1732, N55°37'44", E46°43'10");

в северо-восточном направлении 1030 м по пахотным угодьям вдоль юго-восточной границы земель д. Тарн-Сирма Шумерлинского муниципального округа Чувашской Республики и выходит к оврагу (т. 1738, N55°38'13", E46°43'38");

в северо-западном направлении 2430 м по урочищу оврага вдоль северо-восточной границы д. Тарн-Сирма Шумерлинского муниципального округа Чувашской Республики, пересекая водохранилище р. Ураваш (т. 1780, N55°38'47", E46°43'2"), по пахотным угодьям вдоль полосы защитных лесных насаждений до точки, находящейся в 2140 м северо-западнее северной границы д. Эпшики (т. 1788, N55°39'18", E46°42'54");

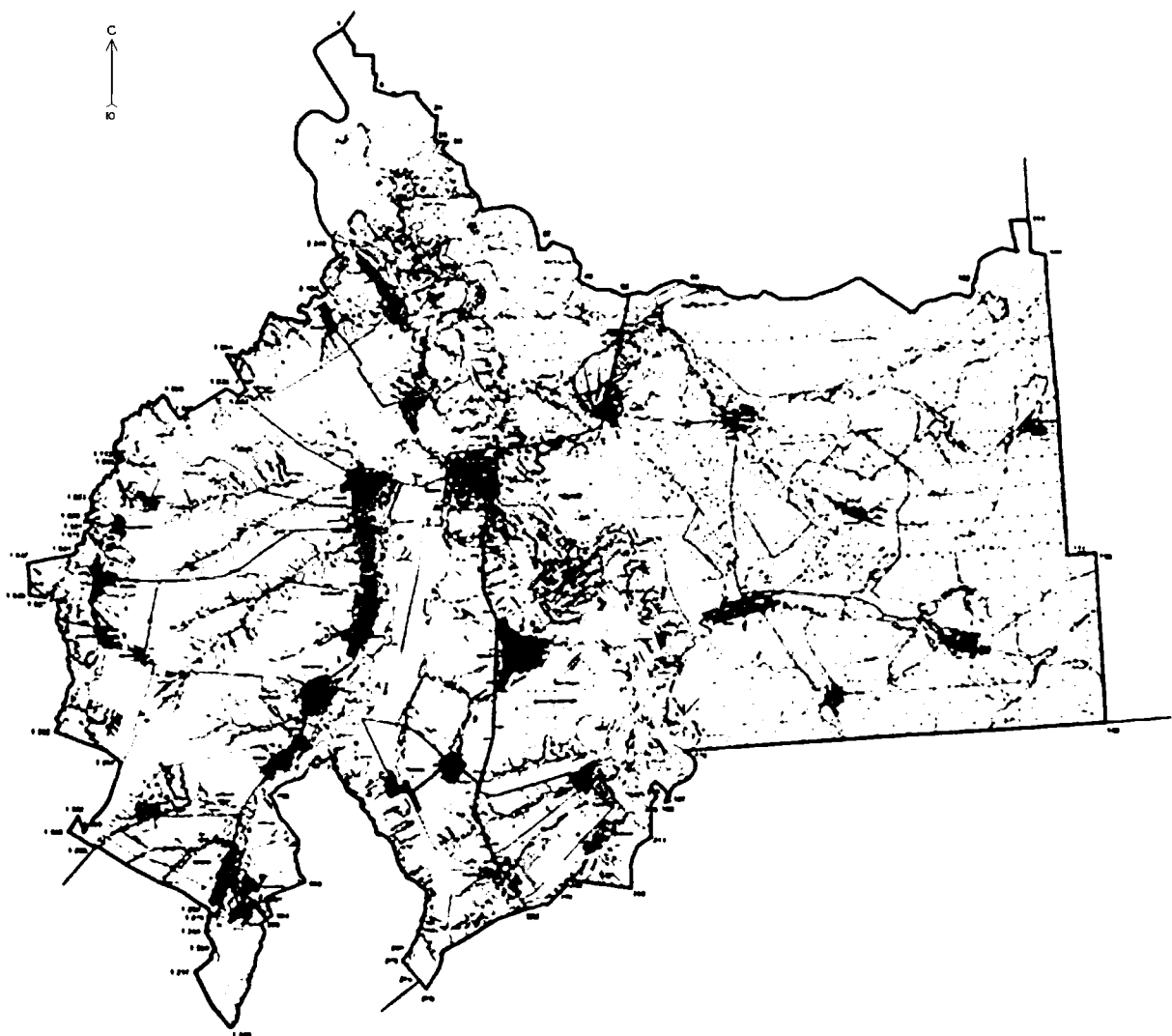
в западном направлении по бровке оврага 150 м до точки, находящейся в 1210 м северо-восточнее северной границы д. Луговой Шумерлинского муниципального округа Чувашской Республики (т. 1791, N55°39'19", E46°42'46");

в северо-восточном направлении 1130 м по пахотным угодьям до начальной точки 1 (N55°39'46", E46°43'29") хода границы Вурнарского муниципального округа Чувашской Республики.";

13) дополнить приложением 52<sup>14-1</sup> следующего содержания:

*"Приложение 52<sup>14-1</sup>  
к Закону Чувашской Республики  
"Об установлении границ муниципальных  
образований Чувашской Республики и наделении  
их статусом городского, сельского поселения,  
муниципального района, муниципального округа  
и городского округа"*

**Схематическая карта  
Порецкого муниципального округа Чувашской Республики**



Описание смежеств:

от т. 1 до т. 111 – земли Шумерлинского муниципального округа Чувашской Республики  
от т. 111 до т. 140 – земли Ибресинского муниципального округа Чувашской Республики  
от т. 140 до т. 274 – земли Алатырского муниципального округа Чувашской Республики  
от т. 274 до т. 1295 – земли Республики Мордовия  
от т. 1295 до т. 1 – земли Нижегородской области";

14) дополнить приложением 52<sup>14-2</sup> следующего содержания:

*"Приложение 52<sup>14-2</sup>  
к Закону Чувашской Республики  
"Об установлении границ муниципальных  
образований Чувашской Республики и наделении  
их статусом городского, сельского поселения,  
муниципального района, муниципального округа  
и городского округа"*

## **ТЕКСТОВОЕ ОПИСАНИЕ ГРАНИЦ ПОРЕЦКОГО МУНИЦИПАЛЬНОГО ОКРУГА ЧУВАШСКОЙ РЕСПУБЛИКИ**

Граница территории Порецкого муниципального округа Чувашской Республики начинается в точке 1 с географическими координатами N55°22'46", E46°13'59", являющейся точкой смежества с землями Нижегородской области и Шумерлинского муниципального округа Чувашской Республики.

Далее граница проходит в общем юго-восточном направлении 3970 м по южным границам лесных кварталов 120–122 Алгашинского участкового лесничества Шумерлинского лесничества до юго-восточного угла лесного квартала 122 указанного участкового лесничества (т. 8, N55°21'17", E46°15'20");

в общем юго-восточном направлении 3710 м до точки 21 (N55°20'38", E46°17'59");

в южном направлении 1140 м до точки 23 (N55°20'1", E46°17'55");

в восточном направлении 570 м до углового квартального столба лесного квартала 170 Алгашинского участкового лесничества Шумерлинского лесничества (т. 24, N55°19'59", E46°18'27");

в общем юго-восточном направлении 7140 м по границам лесных кварталов 170–176 Алгашинского участкового лесничества Шумерлинского лесничества до квартального столба лесного квартала 176 Алгашинского участкового лесничества Шумерлинского лесничества (т. 37, N55°17'43", E46°22'16");

в общем юго-восточном направлении 3800 м вдоль северной границы территории испытательного полигона до юго-западного квартального столба лесного квартала 181 Алгашинского участкового лесничества Шумерлинского лесничества, расположенного в 2620 м северо-западнее дома № 1 по ул. Центральной д. Шадриха (т. 48, N55°16'35", E46°24'3");

в общем юго-восточном направлении 2300 м по южным границам лесных кварталов 181–185 Алгашинского участкового лесничества Шумерлинского лесничества, пересекая автомобильную дорогу "Чебоксары – Сурское" (до границы Ульяновской области) в точке 52 (N55°16'14", E 46°26'3"), до углового квартального столба лесных кварталов 185, 186 Алгашинского участкового лесничества Шумерлинского лесничества (т. 59, N55°16'27", E46°28'54");

в общем восточном направлении 14660 м по границам лесных кварталов 186, 70–75, 84, 90–93 Алгашинского участкового лесничества Шумерлинского лесничества до углового квартального столба лесных кварталов 93, 94 Алгашинского участкового лесничества Шумерлинского лесничества и лесного квартала 15 Березовского участкового лесничества Ибресинского лесничества (т. 102, N55°16'33", E46°40'52");

в общем северо-восточном направлении 4960 м по межквартальной просеке лесных кварталов 94, 89, 83 Алгашинского участкового лесничества Шумерлинского лесничества и лесных кварталов 15, 5, 6, 7, 1 Березовского участкового лесничества Ибресинского лесничества до квартального столба северо-восточного угла лесного квартала 1 Березовского участкового лесничества Ибресинского лесничества, юго-восточного угла лесного квартала 83 Алгашинского участкового лесничества Шумерлинского лесничества, являющегося точкой смежества с землями Шумерлинского и Ибресинского муниципальных округов Чувашской Республики (т. 111, N55°17'58", E46°43'7").

Далее в общем юго-восточном направлении граница проходит 2120 м по границам лесных кварталов 1, 8 Березовского участкового лесничества Ибресинского лесничества до углового квартального столба лесных кварталов 8, 9 Березовского участкового лесничества Ибресинского лесничества (т. 120, N55°17'7", E46°43'51");

в южном направлении 13600 м по межквартальной просеке лесных кварталов 8, 19, 29, 45, 64, 77, 93, 102, 119, 136, 150 и лесных кварталов 9, 20, 30, 46, 65, 78, 94, 103, 120, 137, 151 Березовского участкового лесничества Ибресинского лесничества до углового квартального столба лесных кварталов 150, 151 указанного участкового лесничества и лесных кварталов 7, 8 Гартовского участкового лесничества Кирского лесничества (т. 133, N55°9'48", E46°44'42");

в восточном направлении 1300 м по межквартальной просеке лесных кварталов 151, 152 Березовского участкового лесничества Ибресинского лесничества и лесного квартала 8 Гартовского участкового лесничества Кирского лесничества до углового квартального столба лесных кварталов 152, 153 Березовского участкового лесничества Ибресинского лесничества, лесного квартала 8 Гартовского участкового лесничества Кирского лесничества и лесного квартала 33 Кирского участкового лесничества Кирского лесничества (т. 135, N55°9'50", E46°45'54");

в южном направлении 7700 м по межквартальной просеке лесных кварталов 8, 18, 22, 30, 44, 46, 49, 68, 86 Гартовского участкового лесничества Кирского лесничества и лесных кварталов 33, 47, 66, 79, 92, 109 Кирского участкового лесничества Кирского лесничества до углового квартального столба лесного квартала 86 Гартовского участкового лесничества Кирского лесничества, лесных кварталов 109, 121 Кирского участкового лесничества Кирского лесничества и лесного квартала 19 Атратского участкового лесничества Кирского лесничества, являющегося точкой смежества с землями Ибресинского и Алатырского муниципальных округов Чувашской Республики (т. 140, N55°5'41", E46°46'18").

Далее в западном направлении граница проходит 18980 м по межквартальной просеке лесных кварталов 86–69 Гартовского участкового лесничества Кирского лесничества и 19–1 Атратского участкового лесничества Кирского лесничества до фарватера р. Суры (т. 170, N55°5'6", E46°28'30");

меняя направление, 3100 м по фарватеру р. Суры вверх по течению до точки, расположенной в 2570 м восточнее дома № 1 по ул. Октябрьской с. Сыреси (т. 187, N55°3'53", E46°27'51");

в западном направлении 190 м до левого берега р. Суры до точки 188 (N55°3'51", E46°27'41");



в общем северо-западном направлении 2050 м до точки, расположенной в 2210 м северо-восточнее дома № 147 по ул. Садовой с. Любимовка (т. 205, N55°3'58", E46°27'17");

в юго-западном направлении 300 м по сенокосным угодьям до точки, расположенной в 1770 м восточнее дома № 1 по ул. Октябрьской с. Сыреси (т. 206, N55°3'50", E46°27'6");

в южном направлении 1580 м по сенокосным угодьям, пересекая р. Козлейка, до точки, расположенной в 1750 м юго-восточнее дома № 147 по ул. Садовой с. Любимовка (т. 211, N55°2'59", E46°27'5");

в общем юго-западном направлении 2670 м по сенокосным и пахотным угодьям вдоль полос защитных лесных насаждений до точки, расположенной в 2340 м юго-восточнее дома № 60 по ул. Мухоморова с. Любимовка (т. 228, N55°1'46", E46°26'14");

в северо-западном направлении 2940 м по сенокосным и пахотным угодьям вдоль полос защитных лесных насаждений, пересекая овражно-балочную сеть, безымянный ручей, до точки, расположенной в 1580 м юго-западнее дома № 34 по ул. Мухоморова с. Любимовка (т. 240, N55°1'59", E46°23'31");

в южном направлении 250 м до безымянного ручья в русле оврага Рогожки (т. 242, N55°1'51", E46°23'32");

в общем юго-западном направлении по руслу ручья оврага Рогожки, по сенокосным и пахотным угодьям, пересекая автомобильную дорогу "Чебоксары – Сурское" (до границы Ульяновской области) в точке 252 (N55°1'18", E46°21'55") и овражно-балочную сеть, вдоль полос защитных лесных насаждений до точки, расположенной в 13850 м юго-западнее южной границы с. Напольное (конец ул. Арлашкина) (т. 270, N54°59'20", E46°17'36");

в северо-западном направлении 480 м по пахотным угодьям до точки, расположенной в 5600 м юго-западнее юго-западной границы с. Раздольное, являющейся точкой смежества с землями Алатырского муниципального округа Чувашской Республики и Республики Мордовия (т. 274, N54°59'32", E 46°17'19").

Далее граница проходит в северо-западном направлении 1200 м по пахотным угодьям до точки 279 (N55°0'2", E46°16'35");

в общем северо-восточном направлении 630 м по руслу оврага до истока р. Суралейка (т. 291, N55°0'17", E46°16'57");

в общем северо-восточном направлении 11370 м по руслу р. Суралейка вниз по течению, вверх по левому склону к бровке оврага до точки, расположенной в 1140 м юго-восточнее дома № 13 по ул. Родионова д. Милютино (т. 776, N55°4'59", E46°13'38");

в общем северо-западном направлении 890 м по сенокосным угодьям до точки, расположенной в 520 м юго-восточнее дома № 13 по ул. Родионова д. Милютино (т. 780, N55°5'1", E46°12'59");

в общем юго-западном направлении 2840 м по сенокосным угодьям вдоль правого берега р. Меня до точки, расположенной в 850 м юго-восточнее дома № 37 по ул. Гагарина с. Полибино (т. 795, N55°4'6", E46°10'59");

в общем юго-восточном направлении 4950 м по сенокосным угодьям к руслу р. Норелей и вверх по ее течению до точки, расположенной в 2070 м восточнее восточной границы д. Красномайской (т. 956, N55°1'58", E46°12'29");

в юго-западном направлении 1900 м по пахотным угодьям до точки, расположенной в 650 м юго-восточнее дома № 19 по ул. Заречной д. Красномайской (т. 961, N55°1'34", E46°10'50");

в юго-восточном направлении 820 м по пахотным угодьям вдоль полосы защитных лесных насаждений до точки, расположенной в 1080 м юго-восточнее дома № 55 по ул. Советской д. Ивановки (т. 963, N55°1'9", E46°11'5");

в юго-западном направлении 600 м по сенокосным угодьям до русла р. Кудашкелей, расположенного в 720 м юго-восточнее дома № 23 по ул. Московской д. Ивановки (т. 966, N55°0'58", E46°10'39");

в общем юго-западном направлении 5530 м по руслу р. Кудашкелей вверх по течению до точки, расположенной в 3500 м юго-западнее южного подъезда к с. Старое Ардатово Республики Мордовия (т. 1208, N54°58'26", E46°9'27");

в общем северо-западном направлении 3120 м по пахотным угодьям вдоль полосы защитных лесных насаждений до точки, расположенной в 2820 м юго-западнее дома № 27 по ул. Луговой д. Ивановки (т. 1217, N54°59'47", E46°7'51");

в общем северо-восточном направлении 1470 м по пахотным угодьям, вдоль юго-восточной окраины с. Малое Кузьмино Республики Мордовия до русла оврага, расположенного на восточной окраине с. Малое Кузьмино Республики Мордовия (т. 1224, N55°0'20", E 46°8'41");

в северо-западном направлении 920 м по руслу оврага по восточной окраине с. Малое Кузьмино Республики Мордовия до русла р. Меня (т. 1244, N55°0'46", E46°8'16");

в общем северо-восточном направлении 1010 м по руслу р. Меня вдоль восточной окраины с. Малое Кузьмино Республики Мордовия до точки, расположенной в 520 м южнее южной границы с. Мишуково (т. 1276, N55°1'10", E46°8'34");

в общем северо-западном направлении 6210 м по северо-восточной окраине с. Малое Кузьмино Республики Мордовия, пересекая автомобильную дорогу "Чебоксары – Сурское" – Мишуково – Ардатов (до границы Мордовской Республики) в точке 1280 (N55°1'22", E46°8'18"), по пахотным угодьям вдоль полос защитных лесных насаждений, пересекая р. Першелей (левобережный приток р. Меня) и безымянный ручей, до точки, расположенной в русле р. Висяжка в 1800 м восточнее с. Липовки Нижегородской области и являющейся точкой смежества с землями Республики Мордовия и Нижегородской области (т. 1295, N55°2'49", E46°3'37").

Далее граница проходит в северо-западном направлении 1420 м по суходолу, пахотным угодьям вдоль полос защитных лесных насаждений до точки, расположенной в 3040 м юго-западнее юго-западного угла д. Крылово (т. 1300, N55°3'13", E46°2'28");

в северо-восточном направлении 850 м по пахотным угодьям до точки, расположенной в 2500 м западнее юго-западного угла д. Крылово (т. 1302, N55°3'36", E46°2'54");

в юго-восточном направлении 760 м по пахотным угодьям до точки, расположенной в 2330 м юго-западнее юго-западного угла д. Крылово (т. 1303, N55°3'13", E46°3'8");

в северо-восточном направлении 3610 м по пахотным угодьям до точки, расположенной в 2090 м северо-западнее северной границы д. Крылово (т. 1317, N55°4'54", E46°4'41");

в северо-западном направлении 3270 м по пахотным угодьям и сенокосным угодьям, пересекая безымянный ручей, до русла р. Киша (т. 1332, N55°5'39", E46°1'56");

в общем северном направлении 7800 м по руслу р. Киша вниз по течению до места слияния ее с безымянным ручьем, расположенного в 1800 м западнее западной границы с. Никулино (т. 1520, N55°9'3", E46°1'45");

в общем юго-западном направлении 420 м по руслу безымянного ручья вверх по течению до точки, расположенной в 2080 м западнее западной границы с. Никулино (т. 1527, N55°8'55", E46°1'27");

в западном направлении 720 м по суходолу, по пахотным угодьям до точки, расположенной в 2800 м западнее западной границы с. Никулино (т. 1530, N55°8'59", E46°0'47");

в северном направлении 1440 м по пахотным угодьям вдоль полосы защитных лесных насаждений, пересекая овражно-балочную сеть, до точки, расположенной в 3060 м западнее дома № 19 по ул. Веры Жаковой с. Никулино (т. 1537, N55°9'46", E 46°0'43");

в северо-восточном направлении 2140 м по пахотным угодьям до русла р. Киша (т. 1541, N55°9'59", E46°2'42");

в общем северо-восточном направлении 1450 м по руслу р. Киша вниз по течению до точки, расположенной в 1330 м западнее пос. Степное Коровино (т. 1572, N55°10'31", E46°3'6");

в общем северо-восточном направлении по суходолу 660 м до русла безымянного ручья (т. 1581, N55°10'47", E46°3'25");

в общем западном направлении 350 м по руслу безымянного ручья вниз по течению, по суходолу до русла р. Киша (т. 1589, N55°10'46", E46°3'6");

в общем северо-восточном направлении 1410 м по суходолу и возвращается в русло р. Киша (т. 1623, N55°11'22", E46°3'21");

в общем северо-восточном направлении 2770 м по руслу р. Киша вниз по течению до точки, расположенной в 2090 м северо-западнее северной границы пос. Ниловки (т. 1698, N55°12'15", E46°4'31");

меняя направление, 650 м по суходолу, безымянному ручью до места слияния безымянного ручья с р. Киша (т. 1713, N55°12'20", E46°4'32");

меняя направление, 5000 м по руслу р. Киша вниз по течению до точки, расположенной в 640 м южнее южной окраины с. Кочетовки Нижегородской области (т. 1825, N55°13'46", E46°6'34");

в юго-восточном направлении 1060 м по пахотным и сенокосным угодьям вдоль полосы защитных лесных насаждений до точки, расположенной в 7960 м северо-западнее дома № 30 по ул. Колхозной д. Бахмутово (т. 1829, N55°13'17", E46°7'6");

в северо-восточном направлении 2450 м по пахотным угодьям вдоль полосы защитных лесных насаждений, пересекая безымянные ручьи, до точки, расположенной в 6700 м северо-западнее дома № 30 по ул. Колхозной д. Бахмутово (т. 1836, N55°13'59", E46°9'3");

в юго-восточном направлении 630 м по пахотным угодьям до точки, расположенной в 6050 м северо-западнее дома № 30 по ул. Колхозной д. Бахмутово (т. 1843, N55°13'50", E46°9'34");

в северо-восточном направлении 480 м по пахотным угодьям до точки, расположенной в 5890 м северо-западнее дома № 30 по ул. Колхозной д. Бахмутово (т. 1847, N55°13'58", E46°9'56");

в северо-западном направлении 1830 м по пахотным и сенокосным угодьям до русла р. Киша (т. 1851, N55°14'50", E46°9'5");

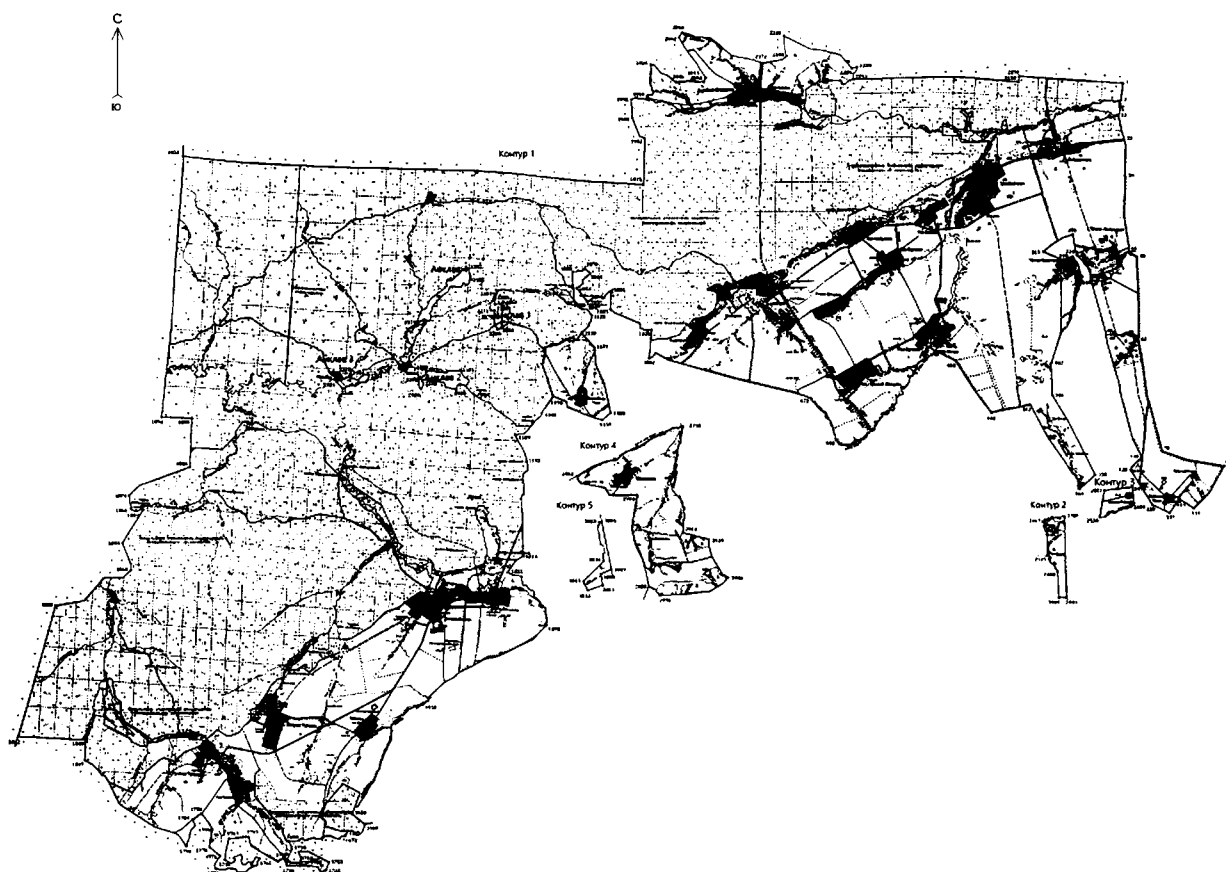
в общем северо-восточном направлении 11720 м по руслу р. Киша вниз по течению, пересекая мост и автомобильную дорогу Порецкое – Мочкасы (до границы Нижегородской области) в точке 2184 (N55°16'18", E46°13'15"), до места ее слияния с р. Сурой (т. 2240, N55°17'40", E46°13'36");

в общем северном направлении 13290 м по руслу р. Суры вниз по течению до начальной точки 1 (N55°22'46", E46°13'59") хода границы Порецкого муниципального округа Чувашской Республики. ";

15) дополнить приложением 52<sup>18-1</sup> следующего содержания:

*"Приложение 52<sup>18-1</sup>  
к Закону Чувашской Республики  
"Об установлении границ муниципальных  
образований Чувашской Республики и наделении  
их статусом городского, сельского поселения,*

## Схематическая карта Шемуршинского муниципального округа Чувашской Республики



### Описание смежеств:

#### Контур 1

от т. 1 до т. 6 – земли Батыревского муниципального округа Чувашской Республики  
от т. 6 до т. 1660 – земли Республики Татарстан  
от т. 1660 до т. 1822 – земли Ульяновской области  
от т. 1822 до т. 1924 – земли Алатырского муниципального округа Чувашской Республики  
от т. 1924 до т. 1 – земли Батыревского муниципального округа Чувашской Республики

#### Контур 2

от т. 2386 до т. 2386 – земли Республики Татарстан

#### Контур 3

от т. 2479 до т. 2479 – земли Республики Татарстан

#### Контур 4

от т. 2562 до т. 2978 – земли Республики Татарстан

от т. 2978 до т. 2562 – земли Ульяновской области

#### Контур 5

от т. 3006 до т. 3007 – земли Республики Татарстан

от т. 3007 до т. 3006 – земли Ульяновской области

от т. 2260 до т. 2260 – земли Республики Татарстан

от т. 2290 до т. 2290 – земли Республики Татарстан

от т. 2324 до т. 2324 – земли Республики Татарстан

от т. 2352 до т. 2352 – земли Республики Татарстан";

16) дополнить приложением 52<sup>18-2</sup> следующего содержания:

*"Приложение 52<sup>18-2</sup>  
к Закону Чувашской Республики  
"Об установлении границ муниципальных  
образований Чувашской Республики и наделении  
их статусом городского, сельского поселения,  
муниципального района, муниципального округа  
и городского округа"*

## **ТЕКСТОВОЕ ОПИСАНИЕ ГРАНИЦ ШЕМУРШИНСКОГО МУНИЦИПАЛЬНОГО ОКРУГА ЧУВАШСКОЙ РЕСПУБЛИКИ**

Граница территории Шемуршинского муниципального округа Чувашской Республики состоит из пяти контуров. На территории Шемуршинского муниципального округа Чувашской Республики имеется четыре анклава Республики Татарстан.

Граница территории контура 1 Шемуршинского муниципального округа Чувашской Республики начинается в точке 1 с географическими координатами N54°58'0", E47°45'56", являющейся северо-восточным углом лесного квартала 95 Трехбалтаевского участкового лесничества Шемуршинского лесничества и расположенной в 3500 м северо-восточнее северо-восточной стороны д. Байдеряково.

Далее граница проходит в южном направлении 772 м по восточной границе лесного квартала 95 Трехбалтаевского участкового лесничества Шемуршинского лесничества до его юго-восточного угла (т. 3, N54°57'36", E47°45'55");

в общем южном направлении 265 м по границам земель сельскохозяйственного назначения вдоль восточной стороны лесопосадки до точки смежества с землями Республики Татарстан (т. 6, N54°57'29", E47°45'53");

в общем южном направлении 465 м по границам земель сельскохозяйственного назначения вдоль восточной стороны лесопосадки, пересекая р. Карла, до северо-восточного угла лесного квартала 141 Трехбалтаевского участкового лесничества Шемуршинского лесничества (т. 12, N54°57'15", E47°45'49");

в общем южном направлении 1044 м по восточным границам лесных кварталов 141 и 142 Трехбалтаевского участкового лесничества Шемуршинского лесничества до юго-восточного угла лесного квартала 142 указанного участкового лесничества (т. 22, N54°56'43", E47°46'5");

в южном направлении 1466 м по границам земель сельскохозяйственного назначения до начала лесопосадки (т. 26, N54°55'56", E47°46'10");

в южном направлении 3380 м вдоль западной стороны лесопосадки до точки 44 (N54°54'7", E47°46'27");

в юго-восточном направлении 303 м до точки 48 (N54°54'4", E47°46'42");

в южном направлении 3577 м вдоль границ земель сельскохозяйственного назначения и западной стороны лесопосадки до точки 61 (N54°52'8", E47°46'57");

в юго-юго-восточном направлении 4821 м вдоль восточной стороны лесопосадки до точки 78 (N54°49'37", E47°48'4");

в восточно-юго-восточном направлении 2954 м вдоль северо-восточной и северной сторон лесопосадки до точки 93 (N54°49'11", E47°50'41");

в юго-западном направлении 2320 м вдоль юго-восточной стороны лесопосадки и границ земель сельскохозяйственного назначения до точки 111 (N54°48'12", E47°49'24");

в северо-западном направлении 763 м вдоль юго-западной границы земель сельскохозяйственного назначения и оврага до точки 113 (N54°48'25", E47°48'48");

в юго-западном направлении 721 м через овраг и вдоль юго-восточных границ земель сельскохозяйственного назначения до точки 117 (N54°48'6", E47°48'24");

в западно-северо-западном направлении 832 м вдоль юго-западных границ земель сельскохозяйственного назначения до точки 120 (N54°48'18", E47°47'42");

в северо-западном направлении 2617 м вдоль юго-западных границ земель сельскохозяйственного назначения до точки 125 (N54°49'7", E47°46'49");

в северо-восточном направлении 786 м, пересекая овраг, вдоль юго-восточных границ земель сельскохозяйственного назначения до точки 130 (N54°49'26", E47°47'15");



в северо-северо-западном направлении 10136 м вдоль западной границы лесопосадки и вдоль восточных границ пахотного поля, пересекая овраг, по западной границе с. Чепкас-Никольское, по оврагу до точки 206 (N54°54'31", E47°44'8");

в западно-юго-западном направлении 1611 м вдоль земель сельскохозяйственного назначения до точки 215 (N54°54'5", E47°42'53");

в юго-восточном направлении 980 м по границам земель сельскохозяйственного назначения до д. Чепкас-Ильметево (т. 219, N54°53'55", E47°43'45");

в восточно-северо-восточном направлении 355 м по границам земель сельскохозяйственного назначения, вдоль д. Чепкас-Ильметево до точки 223 (N54°53'59", E47°44'3");

в юго-восточном направлении 1154 м по восточной границе д. Чепкас-Ильметево до точки 243 (N54°53'27", E47°44'28");

в юго-западном направлении 4087 м по восточной границе д. Чепкас-Ильметево, вдоль оврага и по лесопосадке до точки 342 (N54°51'28", E47°43'20");

в южном направлении 1250 м вдоль западной стороны лесопосадки до точки 346 (N54°50'48", E47°43'28");

в юго-восточном направлении 3975 м вдоль юго-западной стороны лесопосадки до ее южного конца (т. 358, N54°48'56", E47°45'16");

в юго-западном направлении 950 м до оврага (т. 364, N54°48'35", E47°44'36");

в северо-западном направлении 4529 м вдоль оврага, далее по границам земель сельскохозяйственного назначения и вдоль лесопосадки до точки схождения в одну точку трех лесопосадок (т. 442, N54°50'34", E47°42'35");

в западно-юго-западном направлении 1706 м вдоль южной границы лесопосадки до точки 448 (N54°50'23", E47°41'2");

в северо-северо-западном направлении 2780 м вдоль юго-западной границы лесопосадки до точки 463 (N54°51'34", E47°39'28");

в северо-западном направлении 1264 м вдоль юго-западной границы лесопосадки и границ земель сельскохозяйственного назначения до р. Большая Карла до точки 470 (N54°51'53", E47°38'25");

в общем юго-западном направлении 8007 м по руслу р. Большая Карла, пересекая автомобильную дорогу А-151 Цивильск – Ульяновск, до точки примыкания оврага к р. Большая Карла с северной стороны (т. 902, N54°49'42", E47°34'36");

в общем северо-западном направлении 2194 м по оврагу и по границам земель сельскохозяйственного назначения до начала лесопосадки (т. 972, N54°50'40", E47°33'37");

в северо-западном направлении 7449 м вдоль южной границы лесопосадки до точки 1002 (N54°51'45", E47°27'1");

в северном направлении 1108 м вдоль западной границы лесопосадки до юго-западного угла лесного квартала 101 Шемуршинского участкового лесничества Шемуршинского лесничества (т. 1010, N54°52'20", E47°27'11");

в северо-западном направлении 2027 м вдоль юго-западных границ лесных кварталов 101–99 Шемуршинского участкового лесничества Шемуршинского лесничества до юго-западного угла лесного квартала 99 указанного участкового лесничества (т. 1025, N54°52'44", E47°25'27");

в северном направлении 757 м вдоль западной границы лесного квартала 99 и юго-восточной границы лесного квартала 82 Шемуршинского участкового лесничества Шемуршинского лесничества до точки 1031 (N54°53'8", E47°25'29");

в юго-западном направлении 1370 м вдоль юго-восточных границ лесных кварталов 82 и 81 Шемуршинского участкового лесничества Шемуршинского лесничества до южного угла лесного квартала 81 указанного участкового лесничества (т. 1047, N54°52'50", E47°24'32");

в северо-западном направлении 788 м вдоль юго-западной границы лесного квартала 81 Шемуршинского участкового лесничества Шемуршинского лесничества до точки 1053 (N54°53'9", E47°24'3");

в северо-восточном направлении 1116 м вдоль северо-западной границы лесного квартала 81 Шемуршинского участкового лесничества Шемуршинского лесничества до точки 1069 (N54°53'32", E47°24'36");

в северо-западном направлении 317 м вдоль северо-западной границы лесного квартала 81 Шемуршинского участкового лесничества Шемуршинского лесничества до точки 1070 (N54°53'38", E47°24'22");

в юго-западном направлении 749 м вдоль границы лесного квартала 81 Шемуршинского участкового лесничества Шемуршинского лесничества до точки 1080 (N54°53'33", E47°23'52");

в южном направлении 1275 м вдоль восточной границы лесного квартала 80 Шемуршинского участкового лесничества Шемуршинского лесничества до точки 1088 (N54°52'52", E47°23'57");

в юго-восточном направлении 1638 м вдоль границ земель сельскохозяйственного назначения и по северо-восточным границам лесных кварталов 97 и 98 Шемуршинского участкового лесничества Шемуршинского лесничества до точки 1123 (N54°52'20", E47°24'45");

в юго-западном направлении 783 м вдоль юго-восточной границы лесного квартала 98 Шемуршинского участкового лесничества Шемуршинского лесничества до точки 1130 (N54°52'3", E47°24'17");

в юго-восточном направлении 828 м вдоль леса до точки 1137 (N54°51'47", E47°24'54");

в юго-юго-восточном направлении 3038 м вдоль границ земель сельскохозяйственного назначения и по руслу безымянного ручья, далее вновь по границам земель сельскохозяйственного назначения до начала лесопосадки (т. 1158, N54°50'12", E47°25'34");

в юго-западном направлении 523 м вдоль границ земель сельскохозяйственного назначения до точки 1159 (N54°50'2", E47°25'11");

в северо-западном направлении 2440 м вдоль границ лесного массива и по лесопосадке до точки 1176 (N54°50'34", E47°23'13");

в юго-западном направлении 641 м до точки 1180 (N54°50'17", E47°22'53");

в юго-западном направлении 1910 м вдоль лесного массива до точки 1189 (N54°49'41", E47°21'42");

в юго-восточном направлении 1015 м вдоль лесного массива до начала оврага (т. 1193, N54°49'12", E47°22'10");

в общем южном направлении 4510 м до точки 1214 (N54°46'52", E47°22'13");

в юго-западном направлении 1034 м по опушке лесного массива и лесопосадке до точки 1221 (N54°46'29", E47°21'35");

в общем юго-восточном направлении 3588 м по лесопосадке до р. Бездна, затем по ее руслу до устья р. Иниш, впадающей в р. Бездна (т. 1292, N54°45'10", E47°23'15");

в юго-западном направлении 7761 м по устью р. Иниш до точки 1430 (N54°43'1", E47°17'24");

в общем юго-западном направлении 5208 м по руслу р. Иниш и по границе лесного массива до юго-восточного угла лесного квартала 128 Чукальского участкового лесничества Шемуршинского лесничества (т. 1656, N54°40'39", E47°15'30");

в юго-восточном направлении 763 м вдоль северо-восточной границы лесного квартала 133 Чукальского участкового лесничества Шемуршинского лесничества до его восточного угла, являющегося точкой смежества с землями Республики Татарстан и Ульяновской области (т. 1660, N54°40'23", E47°16'3").

Далее граница проходит в общем юго-западном направлении 1125 м по южной границе лесного квартала 133 Чукальского участкового лесничества Шемуршинского лесничества до точки 1671 (N54°40'15", E47°15'18");

в юго-юго-западном направлении 261 м по границам земель сельскохозяйственного назначения до точки 1672 (N54°40'6", E47°15'14");

в общем западном направлении 2836 м по северной границе лесного массива до юго-западного угла лесного квартала 130 Чукальского участкового лесничества Шемуршинского лесничества (т. 1694, N54°39'59", E47°12'59");

в общем юго-западном направлении 900 м вдоль опушки лесного массива в Ульяновской области до точки 1700 (N54°39'34", E47°12'54");

в восточном направлении 1105 м вдоль лесного массива до точки 1707 (N54°39'30", E47°13'51");

в западном направлении 450 м вдоль лесного массива до точки 1710 (N54°39'30", E47°13'26");

в общем северном направлении 469 м вдоль лесного массива до точки 1714 (N54°39'45", E47°13'23");

в восточно-юго-восточном направлении 1472 м вдоль лесного массива, по границам земель сельскохозяйственного назначения до точки 1721 (N54°39'30", E47°14'38");

в юго-юго-западном направлении 355 м по границам земель сельскохозяйственного назначения до границы лесного массива (т. 1722, N54°39'19", E47°14'32");

в общем западном направлении 1920 м вдоль лесного массива до точки 1735 (N54°39'25", E47°12'55");

в северо-западном направлении 2417 м вдоль лесного массива до точки 1741 (N54°40'3", E47°11'20");

в западно-юго-западном направлении 841 м вдоль лесного массива до точки 1743 (N54°39'59", E47°10'34");

в общем южном направлении 915 м вдоль лесного массива до точки 1745 (N54°39'30", E47°10'25");

в общем восточном направлении 2589 м вдоль лесного массива до точки 1761 (N54°39'35", E47°11'48");

в общем западном направлении 2385 м вдоль лесного массива до точки 1772 (N54°39'18", E47°10'3");

в северном направлении 627 м вдоль лесного массива до точки 1776 (N54°39'35", E47°10'14");

в северо-западном направлении 587 м вдоль лесного массива до точки 1778 (N54°39'47", E47°9'48");

в северном направлении 803 м вдоль лесного массива до точки 1779 (N54°40'13", E47°9'53");

в северо-западном направлении 806 м вдоль лесного массива до точки 1782 (N54°40'33", E47°9'25");

в юго-западном направлении 486 м вдоль лесного массива до точки 1784 (N54°40'23", E47°9'3");

в южном направлении 1284 м вдоль лесного массива до точки 1793 (N54°39'47", E47°8'52");

в общем северо-западном направлении 5954 м вдоль лесного массива и лесопосадки, земель сельскохозяйственного назначения до юго-западного угла лесного квартала 118 Чукальского участкового лесничества Шемуршинского лесничества, вдоль юго-западных границ лесных кварталов 118 и 111 Чукальского участкового лесничества Шемуршинского лесничества до юго-западного угла лесного квартала 111 указанного участкового лесничества (т. 1817, N54°41'40", E47°4'42");

в северном направлении 915 м вдоль западной границы лесного квартала 111 Чукальского участкового лесничества Шемуршинского лесничества до его северо-западного угла (т. 1818, N54°42'10", E47°4'43");

в западном направлении 2897 м вдоль южных границ лесных кварталов 99–102 Чукальского участкового лесничества Шемуршинского лесничества, пересекая р. Черная Бездна, до юго-западного угла лесного кварта-

ла 99 указанного участкового лесничества, являющегося точкой смежества с землями Ульяновской области и Алатырского муниципального округа Чувашской Республики (т. 1822, N54°42'12", E47°2'2").

Далее граница проходит в северо-северо-восточном направлении 5691 м вдоль западных границ лесных кварталов 99, 84, 69, 54 и 40 Чукальского участкового лесничества Шемуршинского лесничества, пересекая р. Роданка, до северо-западного угла лесного квартала 40 указанного участкового лесничества (т. 1838, N54°45'9", E47°3'27");

в общем северо-восточном направлении 3929 м вдоль северо-западных границ лесных кварталов 40, 41, 29 и 30 Чукальского участкового лесничества Шемуршинского лесничества до точки 1848 (N54°46'8", E47°6'24");

в северо-западном направлении 1199 м вдоль северо-западной границы лесного квартала 30 и юго-западной границы лесного квартала 19 Чукальского участкового лесничества Шемуршинского лесничества до точки 1853 (N54°46'42", E47°5'56");

в северо-восточном направлении 1597 м вдоль западных границ лесных кварталов 19 и 10 Чукальского участкового лесничества Шемуршинского лесничества до точки 1859 (N54°47'26", E47°6'42");

в общем западном направлении 901 м вдоль южной границы лесного квартала 1 Чукальского участкового лесничества Шемуршинского лесничества до его юго-западного угла (т. 1864, N54°47'26", E47°6'14");

в северо-северо-западном направлении 668 м вдоль юго-западной границы лесного квартала 1 Чукальского участкового лесничества Шемуршинского лесничества до точки 1871 (N54°47'48", E47°6'8");

в северо-восточном направлении 1884 м вдоль северо-западных границ лесных кварталов 1–3 Чукальского участкового лесничества Шемуршинского лесничества до северо-восточного угла лесного квартала 3 Чукальского участкового лесничества Шемуршинского лесничества до точки 1884 (N54°48'33", E47°8'33");

в северном направлении 2065 м до точки 1890 (N54°49'39", E47°8'35");

в западном направлении 1277 м до точки 1892 (N54°49'41", E47°7'24");

в северном направлении 11575 м до точки, являющейся точкой смежества с землями Алатырского и Батыревского муниципальных округов Чувашской Республики (т. 1924, N54°55'55", E47°7'25").

Далее граница проходит в восточном направлении 20579 м вдоль северных границ лесных кварталов 20–31 Шемуршинского участкового лесничества Шемуршинского лесничества до точки 1975 (N54°55'45", E47°26'50");

в северном направлении 2048 м вдоль западных границ лесных кварталов 14 и 8 Шемуршинского участкового лесничества Шемуршинского лесничества до точки 1982 (N54°56'51", E47°26'52");

в северо-западном направлении 1292 м вдоль юго-западной границы лесного квартала 1 Шемуршинского участкового лесничества Шемуршинского лесничества, пересекая ручей Аптуганский, доходит до точки 1988 (N54°57'25", E47°26'17");

в северном направлении 830 м вдоль западной границы лесного квартала 1 Шемуршинского участкового лесничества Шемуршинского лесничества до его северо-западного угла (т. 1992, N54°57'52", E47°26'16");

в восточном направлении 786 м вдоль северной границы лесного квартала 1 Шемуршинского участкового лесничества Шемуршинского лесничества до его северо-восточного угла (т. 1999, N54°57'52", E47°26'57");

в общем северном направлении 1681 м вдоль русла р. Хуравай до юго-западного угла лесного массива (т. 2026, N54°58'39", E47°27'6");

в юго-восточном направлении 1445 м вдоль лесного массива до точки 2036 (N54°58'11", E47°28'7");

в восточном направлении 1184 м вдоль лесного массива до точки 2042 (N54°58'12", E47°29'14");

в северо-восточном направлении 250 м вдоль лесного массива до точки 2045 (N54°58'18", E47°29'22");

в северо-западном направлении 2221 м вдоль лесного массива до точки 2062 (N54°59'17", E47°28'16");

в северо-восточном направлении 257 м вдоль лесного массива до точки 2064 (N54°59'24", E47°28'24");

в общем юго-восточном направлении 4515 м по руслу р. Кюверля и по границам земель сельскохозяйственного назначения, пересекая автомобильную дорогу А-151 Цивильск – Ульяновск, до точки, являющейся окончанием лесопосадки у лесного массива (т. 2172, N54°59'22", E47°28'39");

в восточно-северо-восточном направлении 1095 м вдоль границ земель сельскохозяйственного назначения до точки 2190 (N54°59'17", E47°28'58");

в северном направлении 899 м вдоль границ земель сельскохозяйственного назначения до точки 2200 (N54°59'13", E47°32'44");

в общем юго-восточном направлении 3629 м вдоль границ земель сельскохозяйственного назначения и лесного массива до точки 2226 (N54°58'21", E47°35'25");

в северо-восточном направлении 253 м вдоль лесного массива до точки 2230 (N54°58'24", E47°35'38");

в юго-западном направлении 660 м вдоль лесного массива до точки 2245 (N54°58'5", E47°35'25");

в восточном направлении 6740 м по северным границам лесных кварталов 83–90 Трехбалтаевского участкового лесничества Шемуршинского лесничества до северо-восточного угла лесного квартала 90 указанного участкового лесничества (т. 2253, N54°58'1", E47°41'44");

в северном направлении 189 м вдоль западной границы лесного квартала 91 Трехбалтаевского участкового лесничества Шемуршинского лесничества до его северо-западного угла (т. 2254, N54°58'7", E47°41'44");

в восточном направлении 4483 м по северным границам лесных кварталов 91–95 Трехбалтаевского участкового лесничества Шемуршинского лесничества до начальной точки 1 (N54°58'0", E47°45'56") хода границы территории контура 1 Шемуршинского муниципального округа Чувашской Республики.

Граница территории контура 2 территории Шемуршинского муниципального округа Чувашской Республики начинается в точке 2386 с географическими координатами N54°46'22", E47°51'2", расположенной с восточной стороны с. Малая Цильна Республики Татарстан и в 650 м севернее северо-восточного угла границы пос. Канаш.

Далее граница проходит в южном направлении 3507 м, пересекая р. Малая Цильна, вдоль восточной границы с. Малая Цильна Республики Татарстан, по границам земель сельскохозяйственного назначения, по лесопосадке до точки 2403 (N54°44'29", E47°51'13");

в западном направлении 367 м по лесопосадке до точки 2404 (N54°44'29", E47°50'52");

в северном направлении 1184 м по границам земель сельскохозяйственного назначения до точки 2408 (N54°45'6", E47°50'47");



в северо-западном направлении 808 м вдоль оврага по границам земель сельскохозяйственного назначения до точки 2425 (N54°45'27", E47°50'24");

в общем северном направлении 1556 м по границам земель сельскохозяйственного назначения, вдоль западной границы пос. Канащ, пересекая овраг, по границе земель сельскохозяйственного назначения до р. Малая Цильна (т. 2467, N54°46'13", E47°50'17");

в восточно-северо-восточном направлении 911 м по руслу р. Малая Цильна, по границам земель сельскохозяйственного назначения до начальной точки 2386 (N 54°46'22", E 47°51'2") хода границы территории контура 2 Шемуршинского муниципального округа Чувашской Республики.

Граница контура 3 территории Шемуршинского муниципального округа Чувашской Республики начинается в точке 2479 с географическими координатами N54°54'54", E47°50'29", расположенной в 207 м северо-восточнее северо-восточного угла границы пос. Максим Горький.

Далее граница проходит в южном направлении 702 м по границам земель сельскохозяйственного назначения до точки 2484 (N54°54'32", E47°50'33");

в юго-западном направлении 200 м до точки 2550 (N54°54'12", E47°49'10");

в северо-северо-восточном направлении 1151 м по границам земель сельскохозяйственного назначения до точки 2557 (N54°54'48", E47°49'20");

в восточном направлении 1239 м по границам земель сельскохозяйственного назначения до начальной точки 2479 (N54°54'54", E47°50'29") хода границы территории контура 3 Шемуршинского муниципального округа Чувашской Республики.

Граница контура 4 территории Шемуршинского муниципального округа Чувашской Республики начинается в точке 2562 с географическими координатами N54°40'35", E47°18'2", расположенной в 1432 м западнее западной стороны д. Яблоновка.

Далее граница проходит в северо-восточном направлении 5423 м до р. Болотной (т. 2743, N54°41'52", E47°22'14");

в общем южном направлении 5258 м по руслу р. Болотной, по оврагу вдоль границ земель сельскохозяйственного назначения до начала лесопосадки (т. 2914, N54°39'19", E47°22'24");

в восточно-юго-восточном направлении 1194 м вдоль лесопосадки, вдоль лесного массива до точки 2929 (N54°39'10", E47°23'29");

в юго-восточном направлении 1935 м вдоль лесного массива до точки 2946 (N54°38'18", E47°24'18");

в общем западно-юго-западном направлении 3117 м вдоль лесного массива и границ земель сельскохозяйственного назначения до точки 2978 (N54°37'46", E47°21'40");

в северо-западном направлении 752 м вдоль лесного массива до точки 2983 (N54°38'1", E47°21'9");

в общем северо-северо-западном направлении 4172 м вдоль лесопосадки до точки 2994 (N54°40'10", E47°20'31");

в общем западном направлении вдоль северной границы лесопосадки до начальной точки 2562 (N54°40'35", E47°18'2") хода границы территории контура 4 Шемуршинского муниципального округа Чувашской Республики.

Граница контура 5 территории Шемуршинского муниципального округа Чувашской Республики начинается в точке 3006 с географическими координатами N54°37'21", E47°20'37", расположенной в 3160 м северо-западнее северо-западного угла с. Старое Чекурское Республики Татарстан.

Далее граница проходит в юго-юго-восточном направлении 2110 м вдоль лесопосадки до конца лесопосадки у оврага (т. 3007, N54°36'13", E47°20'50");

в западно-юго-западном направлении 517 м вдоль границ земель сельскохозяйственного назначения до точки 3008 (N54°36'6", E47°20'23");

в юго-юго-восточном направлении 488 м вдоль границ земель сельскохозяйственного назначения до лесного массива (т. 3011, N54°35'51", E47°20'27");

в западно-юго-западном направлении 701 м вдоль лесного массива до его северо-западного угла (т. 3012, N54°35'45", E47°19'49");

в северо-западном направлении 438 м вдоль границ земель сельскохозяйственного назначения до южного угла лесного массива (т. 3015, N54°35'58", E47°19'40");

в северо-восточном направлении 1255 м вдоль лесного массива до точки 3016 (N54°36'23", E47°20'34");

в северном направлении 1976 м вдоль лесного массива до точки 3023 (N54°37'19", E47°20'31");

в восточном направлении 128 м вдоль лесного массива до начальной точки 3006 (N54°37'21", E47°20'37") хода границы территории контура 5 Шемуршинского муниципального округа Чувашской Республики.

Граница территории анклава 1 Республики Татарстан начинается в точке 2260 с географическими координатами N54°52'44", E47°21'2", расположенной на южной границе лесного квартала 93 Шемуршинского участкового лесничества Шемуршинского лесничества.

Далее граница проходит в южном направлении 1097 м через пастбище до северной границы лесного квартала 107 Шемуршинского участкового лесничества Шемуршинского лесничества до точки 2264 (N54°52'9", E47°21'1");

в юго-западном направлении 296 м вдоль леса до точки 2266 (N54°52'3", E47°20'48");

в общем северном направлении 893 м вдоль границ лесных кварталов 107, 106 и 92 Шемуршинского участкового лесничества Шемуршинского лесничества до точки 2270 (N54°52'31", E47°20'41");

в западном направлении 197 м по границе лесного массива до точки 2271 (N54°52'31", E47°20'30");

в общем северном направлении 953 м вдоль границы лесного квартала 92 Шемуршинского участкового лесничества Шемуршинского лесничества до точки 2281 (N54°52'57", E47°20'41");

в общем южном направлении 649 м вдоль западной границы лесного квартала 93 Шемуршинского участкового лесничества Шемуршинского лесничества до его юго-западного угла (т. 2289, N54°52'41", E47°20'43");

в восточном направлении 179 м вдоль границ лесного массива до точки 2289 (N54°52'40", E47°20'53");

в северо-восточном направлении 207 м вдоль границ лесного массива до начальной точки 2260 (N54°52'44", E47°21'2") хода границы анклава 1 Республики Татарстан.

Граница территории анклава 2 Республики Татарстан начинается в точке 2290 с географическими координатами N54°50'50", E47°17'37", расположенной в 655 м юго-восточнее юго-восточной границы пос. Баскаки.

Далее граница проходит в северо-восточном направлении 582 м вдоль леса до точки 2293 (N54°51'3", E47°17'58");

в восточном направлении 1719 м до точки 2301 (N54°51'6", E47°19'29");

в общем южном направлении 1538 м до точки 2308 (N54°50'36", E47°19'20");

в западном направлении 1818 м до точки 2318 (N54°50'46", E47°17'50");

в южном направлении 388 м до точки 2320 (N54°50'34", E47°17'48");

в северо-западном направлении 580 м до начальной точки 2290 (N54°50'50", E47°17'37") хода границы анклава 2 Республики Татарстан.

Граница территории анклава 3 Республики Татарстан начинается в точке 2324 с географическими координатами N54°50'45", E47°14'8", являющейся юго-западным углом пос. Муллиная.

Далее граница проходит в северо-восточном направлении 608 м вдоль границы пос. Муллиная до точки 2328 (N54°50'54", E47°14'36");

в общем южном направлении 289 м вдоль лесного массива до точки 2333 (N54°50'48", E47°14'33");

в общем восточном направлении 1109 м вдоль лесного массива до точки 2341 (N54°50'49", E47°15'24");

в юго-западном направлении 1335 м вдоль лесного массива до точки 2348 (N54°50'35", E47°14'23");

в северо-западном направлении 429 м вдоль границ лесного массива до начальной точки 2324 (N54°50'45", E47°14'8") хода границы анклава 3 Республики Татарстан.

Граница территории анклава 4 Республики Татарстан начинается в точке 2352 с географическими координатами N54°53'29", E47°19'32", расположенной в 4688 м северо-восточнее северо-восточной границы пос. Баскаки и в 6345 м на западо-северо-запад от северо-западного угла д. Татарские Тюки Республики Татарстан.

Далее граница проходит в юго-восточном направлении 462 м вдоль западной границы лесного квартала 74 Шемуршинского участкового лесничества Шемуршинского лесничества до точки 2355 (N54°53'16", E47°19'46");

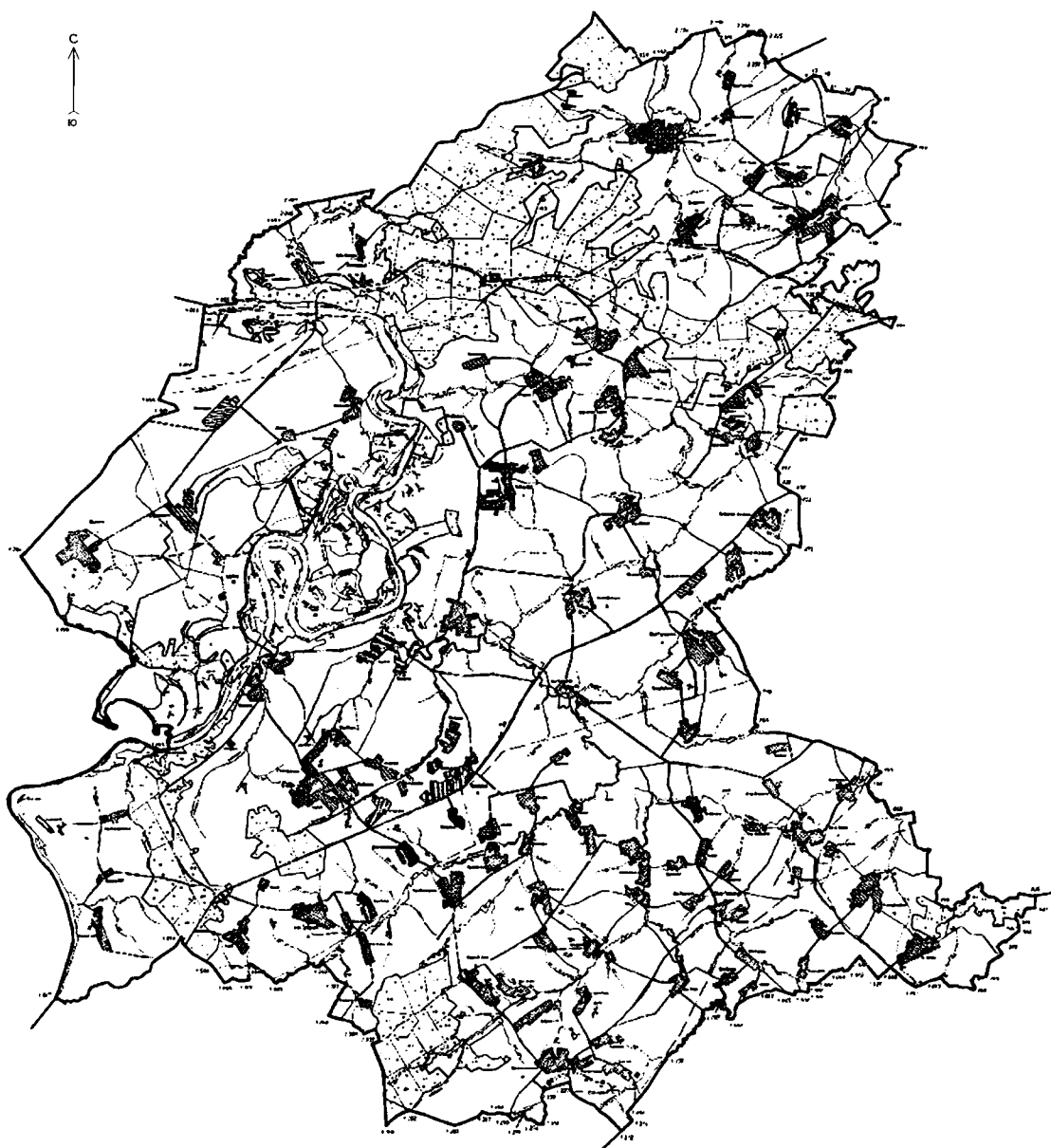
в общем юго-западном направлении 3738 м вдоль лесного массива по западной границе лесного квартала 74 Шемуршинского участкового лесничества Шемуршинского лесничества до точки 2373 (N54°52'7", E47°17'30");

в общем северо-восточном направлении 3568 м вдоль лесного массива до начальной точки 2352 (N54°53'29", E47°19'32") хода границы анклава 4 Республики Татарстан.";

17) дополнить приложением 52<sup>19-1</sup> следующего содержания:

*"Приложение 52<sup>19-1</sup>  
к Закону Чувашской Республики  
"Об установлении границ муниципальных  
образований Чувашской Республики и наделении  
их статусом городского, сельского поселения,  
муниципального района, муниципального округа  
и городского округа"*

**Схематическая карта  
Ядринского муниципального округа Чувашской Республики**



Описание смежеств:

от т. 1 до т. 939 – земли Моргаушского муниципального округа Чувашской Республики  
от т. 939 до т. 1212 – земли Аликковского муниципального округа Чувашской Республики

от т. 1212 до т. 1617 – земли Красночетайского муниципального округа Чувашской Республики  
от т. 1617 до т. 1882 – земли Нижегородской области  
от т. 1882 до т. 1 – земли Республики Марий Эл";

18) дополнить приложением 52<sup>19-2</sup> следующего содержания:

*"Приложение 52<sup>19-2</sup>  
к Закону Чувашской Республики  
"Об установлении границ муниципальных  
образований Чувашской Республики и наделении  
их статусом городского, сельского поселения,  
муниципального района, муниципального округа  
и городского округа"*

## **ТЕКСТОВОЕ ОПИСАНИЕ ГРАНИЦ ЯДРИНСКОГО МУНИЦИПАЛЬНОГО ОКРУГА ЧУВАШСКОЙ РЕСПУБЛИКИ**

Граница территории Ядринского муниципального округа Чувашской Республики начинается в точке 1 с географическими координатами N56°6'51", E46°31'27", являющейся точкой смежества с землями Республики Марий Эл и Моргаушского муниципального округа Чувашской Республики и расположенной в 1620 м северо-западнее дома № 32 по ул. Мира д. Сятраево.

Далее граница проходит в общем юго-восточном направлении 1280 м по пахотным угодьям, пересекая овраг с протекающей безымянной речкой, по западной окраине лесных защитных насаждений до точки, расположенной в 870 м северо-восточнее дома № 32 по ул. Мира д. Сятраево (т. 9, N56°6'27", E46°32'25");

в северо-восточном направлении 400 м по южной окраине лесных защитных насаждений до русла р. Юнга, расположенного в 1240 м северо-восточнее дома № 32 по ул. Мира д. Сятраево (т. 12, N56°6'34", E46°32'44");

в общем восточном направлении 270 м по руслу р. Юнга вниз по течению до точки, расположенной в 1650 м северо-восточнее дома № 9 по ул. Заовражной д. Сятраево (т. 18, N56°6'33", E46°32'59");

в юго-восточном направлении по пахотным угодьям 560 м до точки 21 (N56°6'16", E46°33'1");

в восточном направлении 1000 м до точки 28 (N56°6'13", E46°34'10");

в северо-восточном направлении 270 м до точки, расположенной в русле р. Юнга в 1190 м северо-восточнее дома № 2 по ул. Ойкасы с. Тяптяево (т. 31, N56°6'21", E46°34'16");

в общем юго-восточном направлении 1180 м по руслу р. Юнга вниз по течению до точки в устье р. Орбашка, расположенной в 1420 м северо-восточнее дома № 2 по ул. Ойкасы с. Тяптяево (т. 58, N56°6'6", E46°35'8");

в общем юго-западном направлении 1130 м по руслу р. Орбашка вверх по течению до точки, расположенной в 690 м восточнее дома № 1 по ул. Ойкасы с. Тяптяево (т. 93, N56°5'40", E46°34'37");

в общем юго-восточном направлении 2260 м по бровке оврага вдоль лесных защитных насаждений, по пахотным угодьям вдоль полосы лесных защитных насаждений до точки, расположенной в 2510 м восточнее дома № 49 по ул. Пайгусова с. Тяптяево (т. 113, N56°5'11", E46°36'24");

в общем юго-западном направлении 2930 м по бровке оврага, по западной границе лесных защитных насаждений, по пахотным угодьям до точки, расположенной в 1680 м юго-восточнее дома № 46 по ул. Муной с. Юваново (т. 139, N56°4'2", E46°35'7");

в юго-восточном направлении 780 м по юго-западной окраине лесного защитного насаждения до точки, расположенной в 2300 м юго-восточнее дома № 46 по ул. Муной с. Юваново (т. 144, N56°3'41", E46°35'31");

в юго-западном направлении 960 м по пахотным и сенокосным угодьям до точки, расположенной в 1400 м восточнее дома № 2 по ул. Качебай с. Юваново (т. 149, N56°3'22", E46°34'47");

в общем северо-западном направлении 930 м по сенокосным угодьям, по защитным лесным насаждениям до точки, расположенной в 990 м северо-восточнее дома № 2 по ул. Качебай с. Юваново (т. 174, N56°3'38", E46°34'10");

в юго-западном направлении по сенокосным и пахотным угодьям, по южным окраинам с. Юваново вдоль полос защитных лесных насаждений до точки, расположенной на северной окраине лесного квартала 20 Янымовского участкового лесничества Ядринского лесничества (т. 185, N56°3'1", E46°32'57");

в южном направлении 19390 м по северной, восточной границам лесного квартала 20 Янымовского участкового лесничества Ядринского

лесничества, пересекая автомобильную дорогу М-7 "Волга" Москва – Владимир – Нижний Новгород – Казань – Уфа в точке 201 (N56°2'26", E46°32'30"), по северо-восточной границе лесного квартала 19 указанного участкового лесничества, северной границе лесного квартала 26 указанного участкового лесничества, западной, северо-западной, северной границам лесного квартала 24 указанного участкового лесничества, вновь пересекая автомобильную дорогу М-7 "Волга" Москва – Владимир – Нижний Новгород – Казань – Уфа в точке 224 (N56°2'14", E46°32'57"), западной, северо-западной, северной, северо-восточной, восточной, юго-восточной границам лесного квартала 23 указанного участкового лесничества, по северной, северо-восточной, восточной, юго-восточной границам лесного квартала 25 указанного участкового лесничества, вновь пересекая автомобильную дорогу М-7 "Волга" Москва – Владимир – Нижний Новгород – Казань – Уфа в точке 316 (N56°1'43", E46°35'42"), северо-восточной, восточной, юго-восточной, южной границам лесного квартала 32 указанного участкового лесничества до точки, расположенной на южной границе лесного квартала 32 указанного участкового лесничества, в 1750 м северо-западнее дома № 24 по ул. Полевой д. Нискасы Моргаушского муниципального округа Чувашской Республики (т. 360, N56°0'53", E46°33'26");

в южном направлении 350 м по сенокосным угодьям вдоль безымянного ручья до точки, расположенной в 1500 м северо-западнее дома № 24 по ул. Полевой д. Нискасы Моргаушского муниципального округа Чувашской Республики (т. 363, N56°0'42", E46°33'27");

в общем северо-восточном направлении 510 м до точки, расположенной в 1300 м северо-западнее дома № 24 по ул. Полевой д. Нискасы Моргаушского муниципального округа Чувашской Республики (т. 380, N56°0'45", E46°33'47");

в юго-западном направлении 1250 м по пахотным угодьям вдоль полос защитных лесных насаждений до северо-восточной границы лесного квартала 34 Янымовского участкового лесничества Ядринского лесничества (т. 385, N56°0'12", E46°33'10");

в общем южном направлении по северо-восточной, восточной, южной границам лесных кварталов 34, 33 Янымовского участкового лесничества Ядринского лесничества, лесному массиву лесного квартала 33 указанного участкового лесничества до точки, расположенной в 1710 м северо-



ро-восточнее дома № 1 по ул. Односторонней д. Медякасы (т. 400, N55°59'32", E46°32'21");

в юго-западном направлении 1620 м по лесному массиву лесного квартала 33 Янымовского участкового лесничества Ядринского лесничества, пахотным угодьям до точки, расположенной на окраине защитных лесных насаждений, расположенных в пойме оврага (т. 412, N55°58'47", E46°31'32");

в общем южном направлении 610 м по окраине защитных лесных насаждений, расположенных в пойме оврага, далее по руслу оврага до точки, расположенной в 1110 м северо-восточнее дома № 45 по ул. Шоссейной д. Вурманкас-Асламасы (т. 428, N55°58'30", E46°31'39");

в юго-восточном направлении 930 м по пахотным угодьям, пересекая автомобильную дорогу "Сура" в точке 436 (N55°58'20", E46°32'8"), до точки, расположенной в 960 м северо-восточнее дома № 2 по ул. Асламасской д. Вурманкас-Асламасы (т. 452, N55°58'14", E46°32'23");

в южном направлении по пахотным, сенокосным угодьям до русла р. Штранга, расположенного в 1130 м юго-восточнее дома № 30 по ул. Красногорской д. Вурманкас-Асламасы (т. 473, N55°57'15", E46°32'26");

в общем юго-западном направлении 6420 м по руслу р. Штранга вниз по течению до точки, расположенной в 1230 м северо-западнее дома № 11 по ул. Новой д. Тойшево Моргаушского муниципального округа Чувашской Республики (т. 681, N55°56'6", E46°29'3");

в общем юго-восточном направлении 3930 м по пахотным угодьям, вдоль северо-западной и юго-западной границ кладбища, расположенного западнее д. Тойшево Моргаушского муниципального округа Чувашской Республики, вновь по пахотным угодьям до точки, расположенной на вершине оврага в 2110 м юго-восточнее дома № 24 по ул. Советская д. Тойшево Моргаушского муниципального округа Чувашской Республики (т. 710, N55°54'22", E46°31'2");

в общем юго-западном направлении 1280 м по пахотным угодьям, вдоль северо-восточной границы защитных лесных насаждений до русла р. Мана-Мар, расположенного в 890 м северо-западнее дома № 1 по ул. Липовской д. Липовой (т. 723, N55°53'43", E46°30'59");

в общем юго-западном направлении 520 м по руслу р. Мана-Мар вниз по течению до точки, расположенной в 870 м северо-западнее дома № 1 по ул. Липовской д. Липовой (т. 743, N55°53'36", E46°30'43");

в общем юго-восточном направлении 5450 м по пахотным угодьям, вдоль лесного квартала 42 Янымовского участкового лесничества Ядринского лесничества, вдоль полос защитных лесных насаждений пахотных угодий, по руслу правого притока р. Ербаш, пересекая основное русло р. Ербаш, до точки, расположенной в 700 м восточнее дома № 21 по ул. Луговой д. Нижние Сунары (т. 783, N55°52'49", E46°35'23");

в юго-западном направлении 500 м вдоль р. Ербаш до русла левого притока р. Ербаш, расположенного в 330 м юго-восточнее дома № 21 по ул. Луговой д. Нижние Сунары (т. 788, N55°52'39", E46°35'0");

в общем юго-восточном направлении 2260 м по руслу левого притока р. Ербаш до точки, расположенной в 1580 м юго-восточнее дома № 2 по ул. Малая Родня д. Нижние Сунары (т. 862, N55°51'57", E46°35'47");

в общем юго-восточном направлении 5360 м по сенокосным, пахотным угодьям, вдоль безымянного ручья, по бровке оврага до северной границы лесного квартала 102 Ильинского участкового лесничества Опытного лесничества (т. 898, N55°50'15", E46°37'22");

в общем восточном направлении 5250 м по северным границам лесных кварталов 102–104 Ильинского участкового лесничества Опытного лесничества до северо-восточного квартального столба лесного квартала 104 указанного участкового лесничества, являющегося точкой смежества с землями Моргаушского и Аликовского муниципальных округов Чувашской Республики (т. 939, N55°50'23", E46°40'53").

Далее граница проходит в южном направлении 460 м по межквартальной просеке лесного квартала 104 Ильинского участкового лесничества Опытного лесничества и лесных защитных насаждений Сорминского участкового лесничества Опытного лесничества до юго-восточного квартального столба лесного квартала 104 Ильинского участкового лесничества Опытного лесничества (т. 942, N55°50'9", E46°40'53");

огибая по юго-восточной, южной границам лесной квартал 104 Ильинского участкового лесничества Опытного лесничества, до южной границы указанного лесного квартала (т. 951, N55°49'55", E46°40'14");

в юго-восточном направлении 430 м по пахотным угодьям, пересекая р. Чувашская Сорма, до точки, расположенной на правом берегу р. Чувашская Сорма, в 1100 м северо-западнее северо-западного угла д. Пизипово Аликовского муниципального округа Чувашской Республики (т. 954, N55°49'42", E46°40'20");

в юго-западном направлении по пахотным угодьям, пересекая безымянный ручей, до северо-восточного угла лесного квартала 58 Сорминского участкового лесничества Опытного лесничества (т. 955, N55°49'29", E46°39'53");

в общем юго-западном направлении по северной, северо-западной и западной границам лесного квартала 58 Сорминского участкового лесничества Опытного лесничества до точки смежества лесного квартала 105 Ильинского участкового лесничества Опытного лесничества и лесного квартала 58 Сорминского участкового лесничества Опытного лесничества (т. 970, N55°48'47", E46°39'10");

огибая по северной, западной, северо-западной и юго-западной границам лесной квартал 58 Сорминского участкового лесничества Опытного лесничества, граница проходит до юго-западного квартального столба указанного лесного квартала (т. 984, N55°48'34", E46°38'48");

в общем северо-западном направлении 1510 м по безымянному ручью до места впадения безымянного ручья в р. Шумшевашка (т. 1003, N55°48'45", E46°37'32");

в юго-западном направлении 970 м по руслу р. Шумшевашка, по водохранилищу р. Шумшевашка, по склону оврага, пересекая автомобильную дорогу Никольское – Ядрин – Калинино, до точки, расположенной в 1590 м северо-восточнее северной границы д. Прошкино Аликовского муниципального округа Чувашской Республики (т. 1017, N55°48'34", E46°36'41");

в северо-западном направлении 1200 м по полосе отвода автомобильной дороги Никольское – Ядрин – Калинино до точки 1022 (N55°48'57", E46°35'46");

в юго-западном направлении 610 м до точки, расположенной в 1000 м юго-западнее дома № 121 по ул. Прямой д. Испуханы (т. 1027, N55°48'44", E46°35'20");

в северо-западном направлении 1070 м по пахотным угодьям до точки, расположенной в 1390 м западнее д. Испуханы (т. 1038, N55°49'10", E46°34'41");

в юго-западном направлении 700 м по пахотным угодьям до точки, расположенной в 1340 м юго-восточнее северной границы выс. Атмень Аликовского муниципального округа Чувашской Республики (т. 1042, N55°48'53", E46°34'15");

в общем северо-западном направлении 230 м по урочищу оврага до безымянного ручья, расположенного в 1300 м юго-восточнее южного угла д. Ордашево (т. 1044, N55°48'55", E 46°34'4");

в общем юго-западном направлении 1230 м по оврагу с протекающим по оврагу безымянным ручьем до точки, расположенной в русле безымянного ручья (т. 1052, N55°48'37", E46°33'6");

в западном направлении 210 м по сенокосным угодьям вдоль бровки оврага с протекающим по оврагу безымянным ручьем до точки, расположенной в 650 м северо-западнее северо-западного угла выс. Атмень Аликовского муниципального округа Чувашской Республики (т. 1053, N55°48'38", E46°32'54");

в южном направлении 320 м по пахотным угодьям вдоль полос защитных лесных насаждений до точки, расположенной в 460 м северо-западнее северо-западного угла выс. Атмень Аликовского муниципального округа Чувашской Республики (т. 1056, N55°48'27", E46°32'52");

в восточном направлении 470 м по пахотным угодьям вдоль полос защитных лесных насаждений до точки, расположенной в русле оврага с защитными лесными насаждениями и безымянным ручьем в 560 м южнее южной границы д. Исмендеры (т. 1059, N55°48'29", E46°32'25");

в общем южном направлении 190 м по руслу оврага с защитными лесными насаждениями, по безымянному ручью до точки, расположенной в 940 м северо-западнее северо-западного угла выс. Атмень Аликовского муниципального округа Чувашской Республики (т. 1065, N55°48'24", E46°32'22");

в северо-западном направлении 700 м по пахотным угодьям до точки, расположенной в 1100 м северо-восточнее северного угла д. Лотра-Багиши Аликовского муниципального округа Чувашской Республики (т. 1069, N55°48'31", E46°31'43");

в общем юго-западном направлении 2120 м по сенокосным угодьям, безымянному ручью, пахотным угодьям до точки, расположенной в русле р. Выла в 560 м северо-западнее северного угла д. Большие Атмени (конец ул. Волкова) Аликовского муниципального округа Чувашской Республики (т. 1082, N55°47'56", E46°30'13");

в общем северо-западном направлении 1230 м по руслу р. Выла вниз по течению до устья р. Хоршевашка – места впадения р. Хоршевашка в р. Выла (т. 1107, N55°48'17", E46°29'48");

в общем юго-западном направлении 3930 м по руслу р. Хоршевашка вверх по течению до точки, расположенной в 2150 м юго-восточнее дома № 53 по ул. Светлой д. Якимкино (т. 1195, N55°47'11", E46°27'54");

в юго-западном направлении 2600 м по пахотным угодьям вдоль полос защитных лесных насаждений, пересекая безымянный ручей, до точки, расположенной в 660 м северо-западнее северо-западного угла с. Большое Ямашево Аликовского муниципального округа Чувашской Республики (т. 1208, N55°46'3", E46°26'30");

в юго-восточном направлении 340 м по пахотным угодьям вдоль полос защитных лесных насаждений, вдоль бровки оврага до точки, расположенной в 510 м юго-западнее северо-западного угла с. Большое Ямашево Аликовского муниципального округа Чувашской Республики (т. 1211, N55°45'54", E46°26'41");

в общем юго-западном направлении 550 м по пахотным угодьям вдоль полос защитных лесных насаждений, пересекая ряд оврагов, до точки, являющейся точкой смежества с землями Аликовского и Красночетайского муниципальных округов Чувашской Республики и расположенной в 1000 м северо-западнее дома № 52 по ул. Школьной с. Большое Ямашево Аликовского муниципального округа Чувашской Республики (т. 1212, N55°45'41", E46°26'19").

Далее граница проходит в общем северо-западном направлении 2760 м по пахотным и сенокосным угодьям вдоль полос защитных лесных насаждений, пересекая сеть безымянных ручьев и р. Хоршевашка, по руслу оврага с протекающим безымянным ручьем до точки, расположенной в 570 м южнее дома № 1 по ул. Мира д. Бархаткино (т. 1223, N55°46'39", E46°24'28");

в юго-западном направлении 1010 м по пахотным угодьям, пересекая автомобильную дорогу Ядрин – Николаевское – Новые Атаи, по северной границе кладбища, расположенного в 800 м северо-западнее д. Кузнечная Красночетайского муниципального округа Чувашской Республики, до точки, расположенной в 970 м северо-западнее дома № 57 по ул. Гайдара д. Кузнечной Красночетайского муниципального округа Чувашской Республики (т. 1235, N55°46'30", E46°23'38");

в южном направлении 1390 м по пахотным и сенокосным угодьям, руслу оврага с протекающей безымянной речкой до точки, расположенной в 710 м юго-западнее дома № 59 по ул. Школьной д. Кузнечной Красно-

четайского муниципального округа Чувашской Республики (т. 1251, N55°45'49", E46°23'33");

в северо-западном направлении 770 м до точки, расположенной в 900 м северо-восточнее дома № 37 по ул. Мира д. Верхнее Аккозино Красночетайского муниципального округа Чувашской Республики (т. 1274, N55°45'54", E46°22'58");

в северо-западном направлении 250 м по руслу оврага до точки, расположенной в 1040 м северо-восточнее дома № 37 по ул. Мира д. Верхнее Аккозино Красночетайского муниципального округа Чувашской Республики (т. 1276, N55°46'1", E46°22'51");

в юго-западном направлении 470 м по пахотным угодьям до бровки оврага, расположенной в 600 м северо-восточнее дома № 37 по ул. Мира д. Верхнее Аккозино Красночетайского муниципального округа Чувашской Республики (т. 1280, N55°45'54", E46°22'28");

в северо-западном направлении 620 м по бровке оврага до южной границы лесного квартала 131 Засурского участкового лесничества Ядринского лесничества (т. 1282, N55°46'2", E46°21'57");

в общем западном направлении 596 м по южной границе лесного квартала 131 Засурского участкового лесничества Ядринского лесничества до точки, расположенной в 870 м северо-западнее дома № 80 по ул. Советской д. Верхнее Аккозино Красночетайского муниципального округа Чувашской Республики (т. 1287, N55°46'3", E46°21'23");

в юго-западном направлении 1170 м по просекам лесных защитных насаждений, вдоль полос лесных защитных насаждений до точки, расположенной в 1440 м северо-западнее дома № 80 по ул. Советской д. Верхнее Аккозино Красночетайского муниципального округа Чувашской Республики (т. 1295, N55°45'46", E46°20'25");

в северо-западном направлении 1780 м по границе лесных защитных насаждений до южной границы лесного квартала 126 Засурского участкового лесничества Ядринского лесничества, расположенной в 3160 м северо-западнее дома № 2 по ул. Советской д. Верхнее Аккозино Красночетайского муниципального округа Чувашской Республики (т. 1302, N55°46'4", E46°18'48");

в юго-западном направлении 1060 м по южным границам лесных кварталов 126, 125 Засурского участкового лесничества Ядринского лес-

ничества до южного квартального столба лесного квартала 125 указанного участкового лесничества (т. 1318, N55°45'45", E46°17'59");

в общем северном направлении 3880 м по западным границам лесных кварталов 125, 121, 119 Засурского участкового лесничества Ядринского лесничества до точки, расположенной на западной границе лесного квартала 119 указанного участкового лесничества (т. 1337, N55°47'39", E46°17'33");

в юго-западном направлении 450 м по пахотным угодьям до окраины овражно-балочных защитных насаждений, расположенной в 740 м северо-восточнее дома № 116 по ул. Нижней д. Кумаркино Красночетайского муниципального округа Чувашской Республики (т. 1339, N55°47'34", E46°17'8");

в северо-западном направлении 1550 м по окраине овражно-балочных защитных насаждений, пахотным и сенокосным угодьям, пересекая безымянный ручей, до точки, расположенной в русле оврага в 1220 м юго-западнее дома № 31 по ул. Лесной д. Егоркино (т. 1354, N55°47'55", E46°15'54");

в северо-восточном направлении 1440 м по руслу оврага, безымянному ручью вниз по течению до точки, расположенной в 1170 м юго-западнее дома № 73 по ул. Шоссейной д. Малое Кумаркино (т. 1383, N55°48'32", E46°16'31");

в северо-западном направлении 1250 м по пахотным угодьям до водохранилища р. Мочкаушка, расположенного в 1650 м юго-западнее дома № 1 по ул. Шоссейной д. Малое Кумаркино (т. 1392, N55°48'59", E46°15'39");

в общем юго-западном направлении 2580 м по берегу водохранилища р. Мочкаушка, по ее руслу вверх по течению до устья безымянной речки (т. 1443, N55°48'34", E46°13'58");

в общем северо-западном направлении 1560 м по руслу безымянной речки вверх по течению до точки, расположенной в 460 м южнее дома № 72 по ул. 30 лет Победы д. Талой (т. 1499, N55°48'54", E46°13'3");

в южном направлении 560 м по пахотным угодьям до точки, расположенной в 1010 м южнее дома № 72 по ул. 30 лет Победы д. Талой (т. 1502, N55°48'36", E46°13'2");

в общем западном направлении 800 м по пахотным угодьям до точки, расположенной в 1270 м юго-западнее дома № 72 по ул. 30 лет Победы д. Талой (т. 1505, N55°48'34", E46°12'19");

в общем северо-западном направлении 1150 м до точки, расположенной в 1170 м юго-западнее дома № 2 по ул. 30 лет Победы д. Талой (т. 1509, N55°48'57", E46°11'34");

в общем северо-западном направлении 1390 м по границам лесных кварталов 110, 109 Засурского участкового лесничества Ядринского лесничества, пересекая автомобильную дорогу "Сура", до точки, расположенной в 2820 м северо-восточнее ул. Мира с. Ильина Гора (т. 1514, N55°49'26", E46°10'38");

в общем юго-западном направлении 6170 м до точки, расположенной в русле р. Суры и являющейся точкой смежества с землями Красночетайского муниципального округа Чувашской Республики и Нижегородской области (т. 1617, N55°48'12", E46°6'13").

Далее граница проходит в северном направлении 14870 м по руслу р. Суры вниз по течению до точки 1650 (N55°53'10", E46°10'7");

в северо-западном направлении 12340 м до точки, расположенной в 2300 м юго-западнее дома № 1 по ул. Чистякова с. Полянки (т. 1785, N55°55'36", E46°6'21");

в северо-западном направлении 3010 м по пахотным и сенокосным угодьям вдоль защитных лесных насаждений до точки, расположенной в 1370 м западнее дома № 56 по ул. Новой с. Полянки (т. 1796, N55°56'5", E46°4'43");

в северо-восточном направлении 8060 м по пахотным и сенокосным угодьям вдоль полос защитных лесных насаждений, пересекая автомобильную дорогу М-7 "Волга" Москва – Владимир – Нижний Новгород – Казань – Уфа, до точки, расположенной в 1140 м северо-западнее дома № 1 по ул. Солнечной с. Никольское (т. 1862, N55°59'51", E46°10'14");

в северо-западном направлении 830 м по пахотным и сенокосным угодьям вдоль полос защитных лесных насаждений до точки, расположенной в 1940 м северо-западнее дома № 1 по ул. Солнечной с. Никольское (т. 1865, N56°0'3", E46°9'33");

в общем северо-восточном направлении 2010 м по пахотным угодьям вдоль защитных лесных насаждений до точки, расположенной в 1660 м северо-западнее дома № 115 по ул. Солнечной с. Никольское (т. 1877, N56°0'40", E46°10'51");



в северном направлении 2380 м по просеке защитных лесных насаждений, пахотным угодьям до западной границы лесного квартала 39 Засурского участкового лесничества Ядринского лесничества, по квартальной просеке лесного квартала 39 Засурского участкового лесничества Ядринского лесничества до русла р. Суры, являющегося точкой смежества с землями Нижегородской области и Республики Марий Эл (т. 1882, N56°1'56", E46°11'7").

Далее в общем восточном направлении граница проходит 1220 м по руслу р. Суры вверх по течению до устья р. Черной (т. 1888, N56°2'3", E46°12'14");

в общем северо-восточном направлении 5120 м по руслу р. Черной вверх по течению до точки, расположенной в 910 м северо-западнее дома № 118 по ул. Школьной с. Засурье (т. 2042, N56°3'28", E46°13'42");

в северо-восточном направлении 980 м по сенокосным и пахотным угодьям до точки, расположенной в 1050 м севернее дома № 118 по ул. Школьной с. Засурье (т. 2046, N56°3'45", E46°14'30");

в северо-западном направлении 360 м по пахотным угодьям, северо-западной границе лесного квартала 18 Засурского участкового лесничества Ядринского лесничества до его северо-западного квартального столба (т. 2051, N56°3'54", E46°14'17");

в общем северо-восточном направлении 22120 м по северным границам лесных кварталов 18–20, 15, 12, 9, 8, 5, 6, 2 Засурского участкового лесничества Ядринского лесничества, пахотным угодьям вдоль полос защитных лесных насаждений севернее пос. Лена, северным границам лесных кварталов 1, 3 указанного участкового лесничества до крайнего восточного квартального столба лесного квартала 3 указанного участкового лесничества (т. 2154, N56°6'46", E46°26'35");

в общем северо-восточном направлении 930 м по пахотным угодьям до точки 2157 (N56°6'53", E46°27'26");

в общем северо-восточном направлении 1440 м до точки, расположенной в 1960 м северо-западнее дома № 41 по ул. Садовой д. Нижние Бурнаши (т. 2194, N56°7'20", E46°28'20");

в северо-восточном направлении 980 м по пахотным, сенокосным угодьям до точки, расположенной в 1650 м северо-западнее дома № 41 по ул. Садовой д. Нижние Бурнаши (т. 2199, N56°7'2", E46°29'14");

в юго-восточном направлении 720 м по пахотным и сенокосным угодьям, пересекая овраг с защитными лесными насаждениями, до точки, расположенной в 950 м северо-западнее дома № 41 по ул. Садовой д. Нижние Бурнаши (т. 2201, N56°7'8", E46°29'34");

в северо-восточном направлении 980 м по пахотным угодьям до русла р. Юнга, расположенного в 1560 м северо-восточнее дома № 41 по ул. Садовой д. Нижние Бурнаши (т. 2205, N56°7'24", E46°30'22");

в общем восточном направлении 940 м по руслу р. Юнга вниз по течению до точки, расположенной в устье безымянного ручья в 1840 м северо-восточнее дома № 46 по ул. Садовой д. Нижние Бурнаши (т. 2235, N56°7'20", E46°31'1");

в общем южном направлении 1090 м по руслу безымянного ручья вверх по течению до точки, расположенной в 1320 м северо-восточнее дома № 46 по ул. Садовой д. Нижние Бурнаши (т. 2255, N56°6'48", E46°31'0");

в общем северо-восточном направлении 550 м по пахотным угодьям до начальной точки 1 (N56°6'51", E46°31'27") хода границы Ядринского муниципального округа Чувашской Республики."

## Статья 2

Настоящий Закон вступает в силу по истечении десяти дней после дня его официального опубликования.

Глава

Чувашской Республики — О. Николаев

г. Чебоксары  
2 ноября 2022 года  
№ 92

