



ЙЫШАНУ

ПОСТАНОВЛЕНИЕ

08.11.2023 712 №

08.11.2023 № 712

Шупашкар хули

г. Чебоксары

Об установлении зон охраны объекта культурного наследия (памятника истории и культуры) регионального (республиканского) значения «Участок леса, засаженный культурой дуба в 1768 году и положивший начало лесокультурному делу в Чувашии» и утверждении требований к градостроительным регламентам в границах территорий данных зон

В соответствии с Федеральным законом «Об объектах культурного наследия (памятниках истории и культуры) народов Российской Федерации», постановлением Правительства Российской Федерации от 12 сентября 2015 г. № 972 «Об утверждении Положения о зонах охраны объектов культурного наследия (памятников истории и культуры) народов Российской Федерации и о признании утратившими силу отдельных положений нормативных правовых актов Правительства Российской Федерации», Законом Чувашской Республики «Об объектах культурного наследия (памятниках истории и культуры) в Чувашской Республике» Кабинет Министров Чувашской Республики **п о с т а н о в л я е т**:

1. Установить зоны охраны объекта культурного наследия (памятника истории и культуры) регионального (республиканского) значения «Участок леса, засаженный культурой дуба в 1768 году и положивший начало лесокультурному делу в Чувашии» (Чувашская Республика, Мариинско-Посадский район, Марпосадский производственно-показательный лесхоз. Сотниковское лесничество) согласно приложению № 1 к настоящему постановлению.

2. Утвердить требования к градостроительным регламентам в границах территорий зон охраны объекта культурного наследия (памятника истории и культуры) регионального (республиканского) значения «Участок леса, засаженный культурой дуба в 1768 году и положивший начало лесокультурному делу в Чувашии» (Чувашская Республика, Мариинско-Посадский район, Марпосадский производственно-показательный лесхоз. Сотниковское лесничество) согласно приложению № 2 к настоящему постановлению.

3. Контроль за выполнением настоящего постановления возложить на Министерство культуры, по делам национальностей и архивного дела Чувашской Республики.

4. Настоящее постановление вступает в силу со дня его официального опубликования, за исключением пункта 2 настоящего постановления, который вступает в силу с 1 марта 2024 г. и действует до 1 марта 2030 года.

И.о. Председателя Кабинета Министров
Чувашской Республики – П.Данилов



УТВЕРЖДЕНЫ
постановлением Кабинета Министров
Чувашской Республики
от 08.11.2023 № 712

(приложение № 1)




ЗОНЫ ОХРАНЫ

объекта культурного наследия (памятника истории и культуры)
регионального (республиканского) значения «Участок леса, засаженный
культурой дуба в 1768 году и положивший начало лесокультурному делу
в Чувашии» (Чувашская Республика, Мариинско-Посадский район,
Марпосадский производственно-показательный лесхоз,
Сотниковское лесничество)

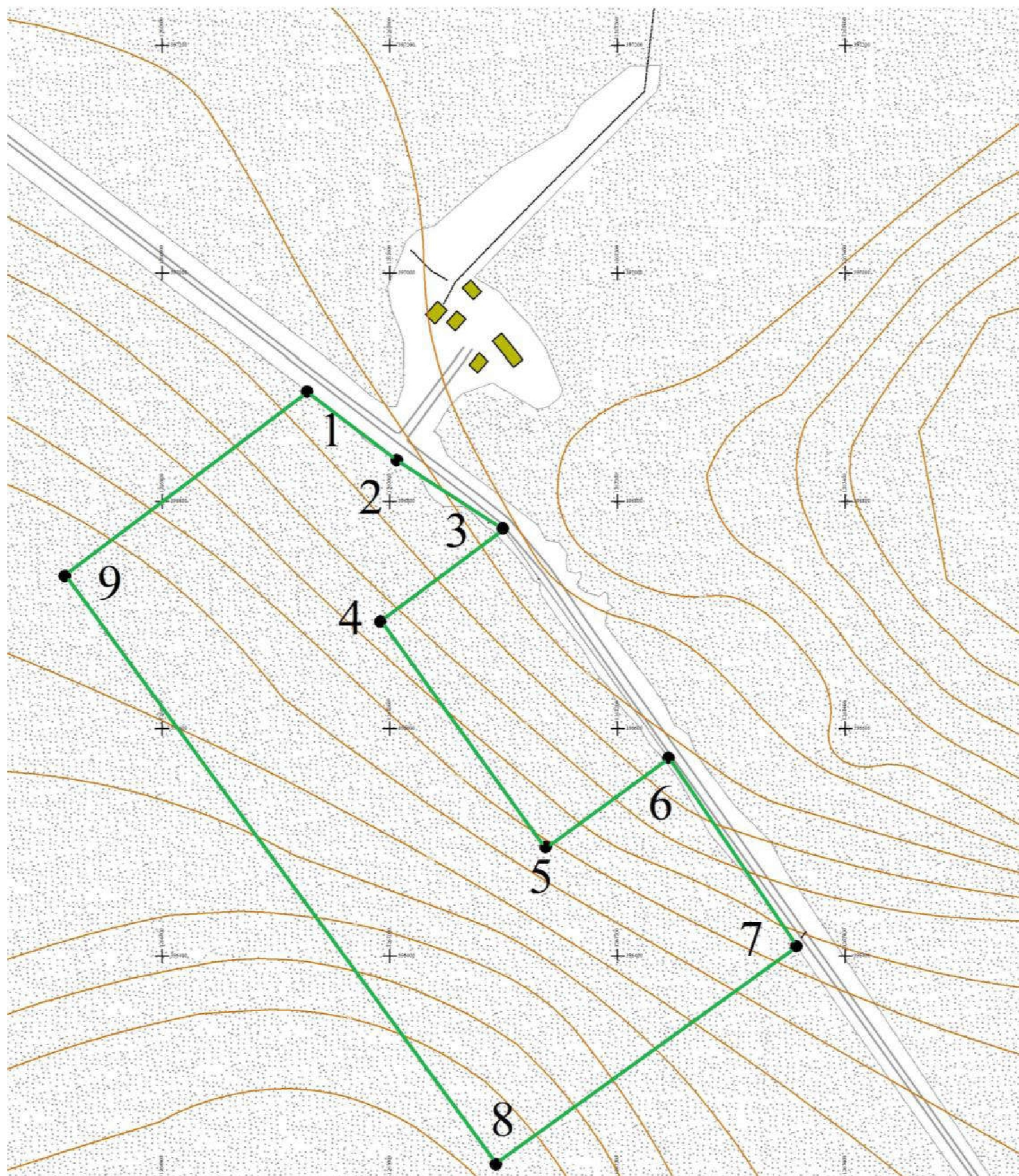
1. Схема зон охраны объекта культурного наследия (памятника истории и культуры) регионального (республиканского) значения «Участок леса, засаженный культурой дуба в 1768 году и положивший начало лесокультурному делу в Чувашии» (Чувашская Республика, Мариинско-Посадский район, Марпосадский производственно-показательный лесхоз, Сотниковское лесничество) (далее – объект культурного наследия):



Условные обозначения:

- | | |
|---|---|
|  | Объект культурного наследия регионального (республиканского) значения |
|  | Границы территории объекта культурного наследия, утвержденные в установленном порядке |
|  | Зона охраняемого природного ландшафта |

2. Карта (схема) зоны охраняемого природного ландшафта объекта культурного наследия (ЗОПЛ, участок 1)



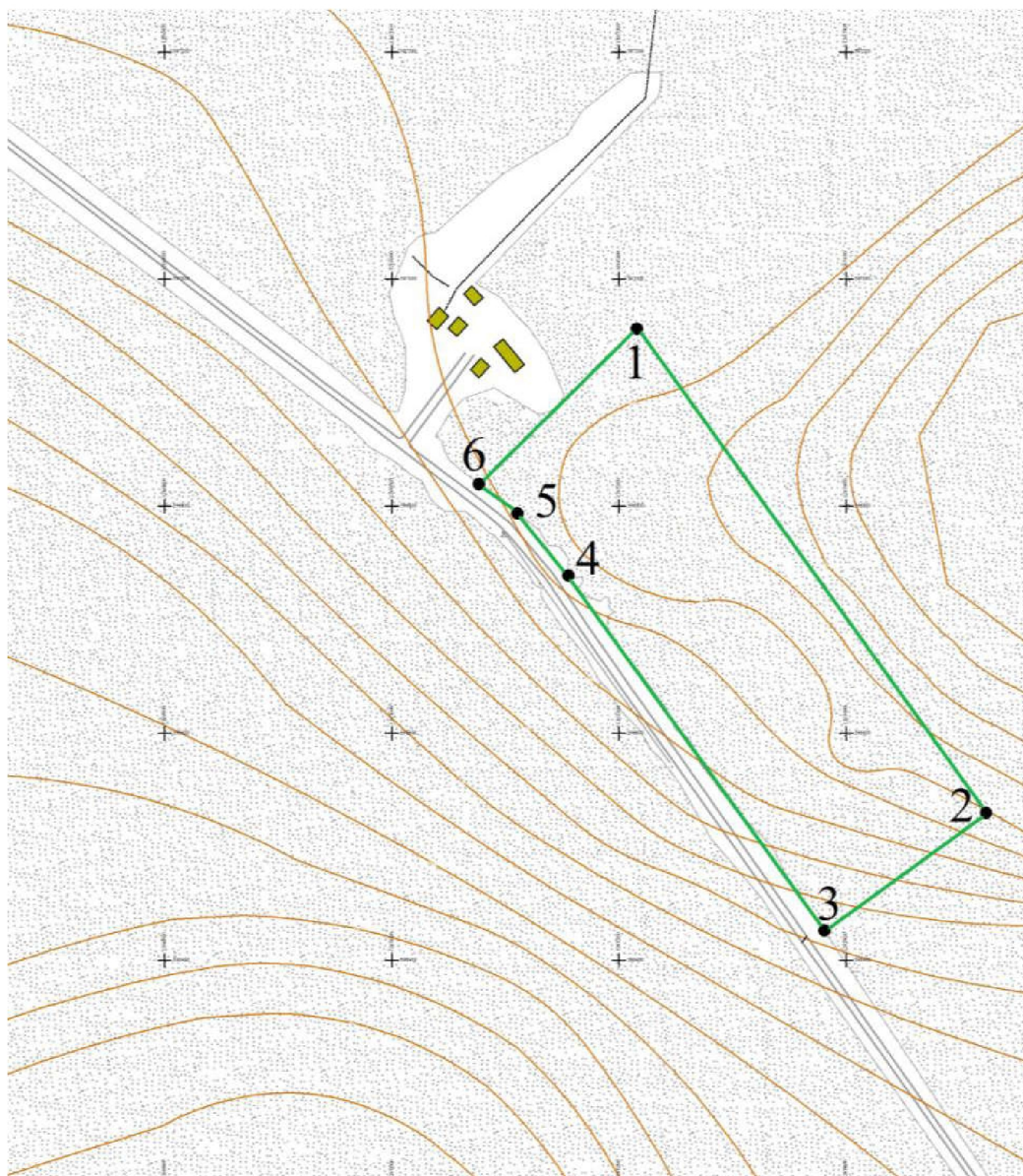
Координаты характерных точек границ зоны охраняемого природного ландшафта объекта культурного наследия (ЗОПЛ, участок 1)

Обозначение характерных точек границ	Координаты, м	
	X	Y
1	396896,65	1266927,13
2	396836,44	1267005,94
3	396776,31	1267099,11
4	396694,28	1266991,63
5	396495,97	1267136,68
6	396574,44	1267244,63
7	396408,72	1267356,80
8	396216,95	1267092,98
9	396734,38	1266714,51
1	396896,65	1266927,13

Описание границ зоны охраняемого природного ландшафта объекта культурного наследия (ЗОПЛ, участок 1)

Прохождение границы		Описание прохождения границы
от точки	до точки	
1	3	от начальной точки 1 первого контура на территории придорожной полосы на юго-восток 209,90 м вдоль автомобильной дороги «Марпосад – Аксарино» через точку 2 на территории придорожной полосы до точки 3 на границе территории объекта культурного наследия
3	4	от точки 3 на границе территории объекта культурного наследия на юго-запад 135,21 м до точки 4 на границе территории объекта культурного наследия
4	5	от точки 4 на границе территории объекта культурного наследия на юго-восток 245,70 м до точки 5 на границе территории объекта культурного наследия
5	6	от точки 5 на границе территории объекта культурного наследия на северо-восток 133,46 м до точки 6 на границе территории объекта культурного наследия
6	7	от точки 6 на границе территории объекта культурного наследия на юго-запад 200,11 м вдоль автомобильной дороги «Марпосад – Аксарино» до точки 7
7	8	от точки 7 на юго-запад 326,15 м до точки 8
8	9	от точки 8 на северо-запад 641,07 м параллельно автомобильной дороге «Марпосад – Аксарино» до точки 9
9	1	от точки 9 на северо-восток 267,47 м до точки 1

3. Карта (схема) зоны охраняемого природного ландшафта объекта культурного наследия (ЗОПЛ, участок 2)



Координаты характерных точек границ зоны охраняемого природного ландшафта объекта культурного наследия (ЗОПЛ, участок 2)

Обозначение характерных точек границ	Координаты, м	
	X	Y
1	396956,30	1267215,91
2	396529,79	1267523,36
3	396426,30	1267380,99
4	396738,77	1267155,53
5	396793,58	1267110,66
6	396819,44	1267076,70
1	396956,30	1267215,91

Описание границ зоны охраняемого природного ландшафта объекта культурного наследия (ЗОПЛ, участок 2)

Прохождение границы		Описание прохождения границы
от точки	до точки	
1	2	от начальной точки 1 второго контура на юго-восток 557,91 м параллельно автомобильной дороге «Марпосад – Аксарينو» до точки 2
2	3	от точки 2 на юго-запад 176,01 м до точки 3 на территории придорожной полосы автомобильной дороги «Марпосад – Аксарينو»
3	6	от точки 3 на территории придорожной полосы на северо-запад 553,90 м вдоль автомобильной дороги «Марпосад – Аксарينو» через точки 4 и 5 на территории придорожной полосы до точки 6 на территории придорожной полосы
6	1	от точки 6 на территории придорожной полосы на северо-восток 210,07 м до точки 1

УТВЕРЖДЕНЫ
постановлением Кабинета Министров
Чувашской Республики
от 08.11.2023 № 712

(приложение № 2)

ТРЕБОВАНИЯ

к градостроительным регламентам в границах территорий зон охраны объекта культурного наследия (памятника истории и культуры) регионального (республиканского) значения «Участок леса, засаженный культурой дуба в 1768 году и положивший начало лесокультурному делу в Чувашии» (Чувашская Республика, Мариинско-Посадский район, Марпосадский производственно-показательный лесхоз. Сотниковское лесничество)

В границах территории охранной зоны объекта культурного наследия (памятника истории и культуры) регионального (республиканского) значения «Участок леса, засаженный культурой дуба в 1768 году и положивший начало лесокультурному делу в Чувашии» (Чувашская Республика, Мариинско-Посадский район, Марпосадский производственно-показательный лесхоз. Сотниковское лесничество) (далее – объект культурного наследия), устанавливаются следующие требования к градостроительным регламентам:

1. Разрешается:

1) сохранение качества окружающей среды, необходимого для обеспечения сохранности и восстановления (регенерации) охраняемого природного ландшафта;

2) соблюдение требований в области охраны окружающей среды, необходимых для обеспечения сохранности объекта культурного наследия в его историческом и ландшафтном окружении, а также охраняемого природного ландшафта;

3) сохранение рельефа местности;

4) проведение работ по благоустройству территории, в том числе: упорядочение зеленых насаждений с санитарной вырубкой и посадкой ценных пород деревьев;

работы по уходу за произрастающими на территории зелеными насаждениями;

работы по содержанию и уборке территории, в том числе уборка отходов от санитарной вырубки;

установка мемориальных знаков, относящихся к объекту культурного наследия;

5) установка объектов системы ориентирующей информации, дорожных указателей и дорожных знаков на участках, граничащих с автомобильной дорогой;

6) проведение мероприятий, направленных на обеспечение пожарной и экологической безопасности;

7) осуществление деятельности по популяризации объектов культурного наследия, в том числе деятельности, направленной на развитие культурно-познавательного туризма.

2. Запрещается:

1) строительство объектов капитального строительства, объектов инженерной инфраструктуры, линейных объектов;

2) сплошная и выборочная рубка спелых и перестойных лесных насаждений, за исключением рубки при проведении санитарно-оздоровительных мероприятий, рубки, проводимой в целях ухода за лесными насаждениями, рубки аварийных деревьев, рубки в целях использования линейных объектов;

3) строительство дорог, трубопроводов, линий электропередачи и других коммуникаций, за исключением реконструкции и эксплуатации существующих на момент создания объекта линейных объектов с учетом Требований по предотвращению гибели объектов животного мира при осуществлении производственных процессов, а также при эксплуатации транспортных магистралей, трубопроводов, линий связи и электропередачи, утвержденных постановлением Правительства Российской Федерации от 13 августа 1996 г. № 997 «Об утверждении Требований по предотвращению гибели объектов животного мира при осуществлении производственных процессов, а также при эксплуатации транспортных магистралей, трубопроводов, линий связи и электропередачи»;

4) устройство мест для стоянок автотранспорта;

5) изменение рельефа местности;

6) установка средств наружной рекламы;

7) размещение свалок мусора, снега.
