



08.05.2024

240 №

08.05.2024

№ 240

Шупашкар хули

г. Чебоксары

Об установлении зон охраны объекта культурного наследия (памятника истории и культуры) регионального (республиканского) значения «Здание средней школы, где работал заслуженный учитель РСФСР Некрасов А.Т.», конец XIX в., и утверждении требований к градостроительным регламентам в границах территорий данных зон

В соответствии с Федеральным законом «Об объектах культурного наследия (памятниках истории и культуры) народов Российской Федерации», постановлением Правительства Российской Федерации от 12 сентября 2015 г. № 972 «Об утверждении Положения о зонах охраны объектов культурного наследия (памятников истории и культуры) народов Российской Федерации и о признании утратившими силу отдельных положений нормативных правовых актов Правительства Российской Федерации», Законом Чувашской Республики «Об объектах культурного наследия (памятниках истории и культуры) в Чувашской Республике» Кабинет Министров Чувашской Республики **п о с т а н о в л я е т**:

1. Установить зоны охраны объекта культурного наследия (памятника истории и культуры) регионального (республиканского) значения «Здание средней школы, где работал заслуженный учитель РСФСР Некрасов А.Т.», конец XIX в. (Чувашская Республика, Козловский муниципальный округ, с. Аттиково, улица Петрова, 1а), согласно приложению № 1 к настоящему постановлению.

2. Утвердить требования к градостроительным регламентам в границах территорий зон охраны объекта культурного наследия (памятника истории и культуры) регионального (республиканского) значения «Здание средней школы, где работал заслуженный учитель РСФСР Некрасов А.Т.», конец XIX в. (Чувашская Республика, Козловский муниципальный округ, с. Аттиково, улица Петрова, 1а), согласно приложению № 2 к настоящему постановлению.

3. Контроль за выполнением настоящего постановления возложить на Министерство культуры, по делам национальностей и архивного дела Чувашской Республики.

4. Настоящее постановление вступает в силу со дня его официального опубликования, за исключением пункта 2 настоящего постановления, который вступает в силу с 1 сентября 2024 г. и действует до 1 сентября 2030 года.

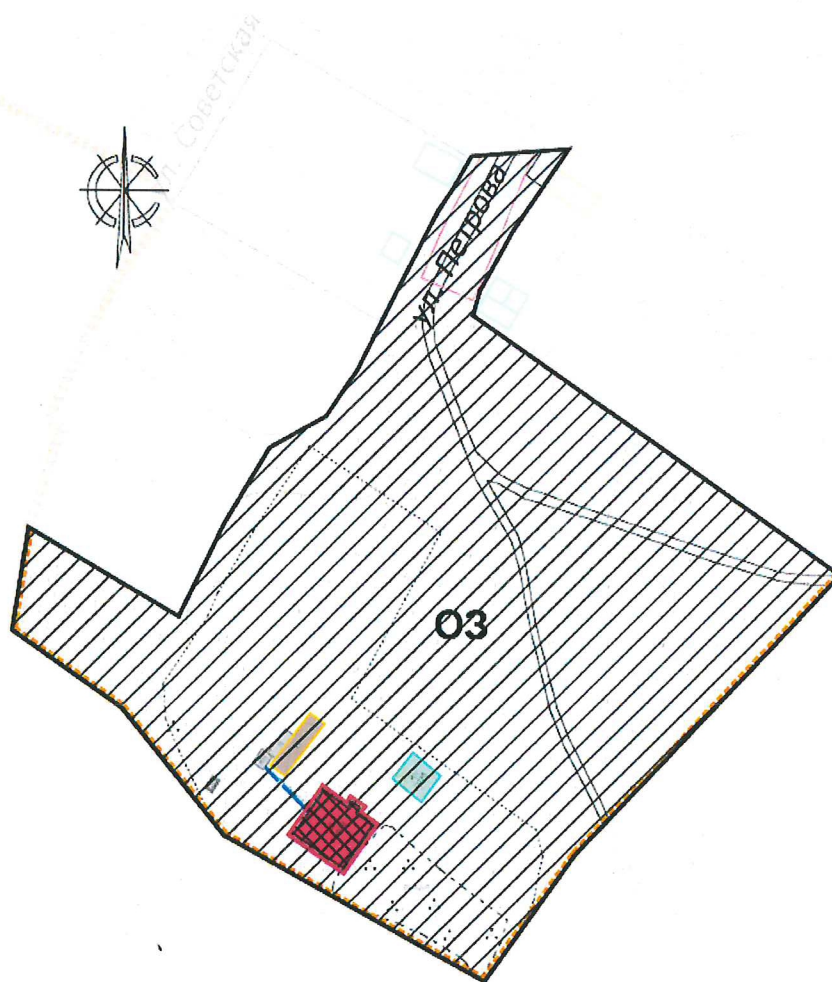
Председатель Кабинета Министров
Чувашской Республики О. Николаев



ЗОНЫ ОХРАНЫ

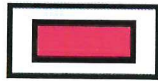
**объекта культурного наследия (памятника истории и культуры)
регионального (республиканского) значения «Здание средней школы,
где работал заслуженный учитель РСФСР Некрасов А.Т.», конец XIX в.
(Чувашская Республика, Козловский муниципальный округ,
с. Аттиково, улица Петрова, 1а)**

1. Схема зон охраны объекта культурного наследия (памятника истории и культуры) регионального (республиканского) значения «Здание средней школы, где работал заслуженный учитель РСФСР Некрасов А.Т.», конец XIX в. (Чувашская Республика, Козловский муниципальный округ, с. Аттиково, улица Петрова, 1а) (далее – объект культурного наследия):



Условные обозначения

Объекты застройки и сооружения, обладающие историко-культурной ценностью



объект культурного наследия регионального значения «Здание средней школы, где работал заслуженный учитель РСФСР Некрасов А.Т.», конец XIX в. (Чувашская Республика, Козловский муниципальный округ, с. Аттиково, улица Петрова, 1а)

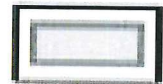
Объекты застройки и сооружения, не обладающие историко-культурной ценностью



здание исторической застройки, искаженное современными пристройками и надстройками



объект застройки, не адаптированный к характеру историко-градостроительной среды



хозяйственные постройки и пристройки



диссонирующий объект – надземная линия теплоснабжения

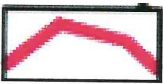
Территории



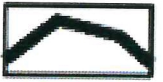
территория объекта культурного наследия

охранная зона объекта культурного наследия

Границы



границы территории объекта культурного наследия



границы охранной зоны объекта культурного наследия

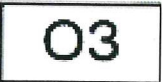


границы кадастрового деления



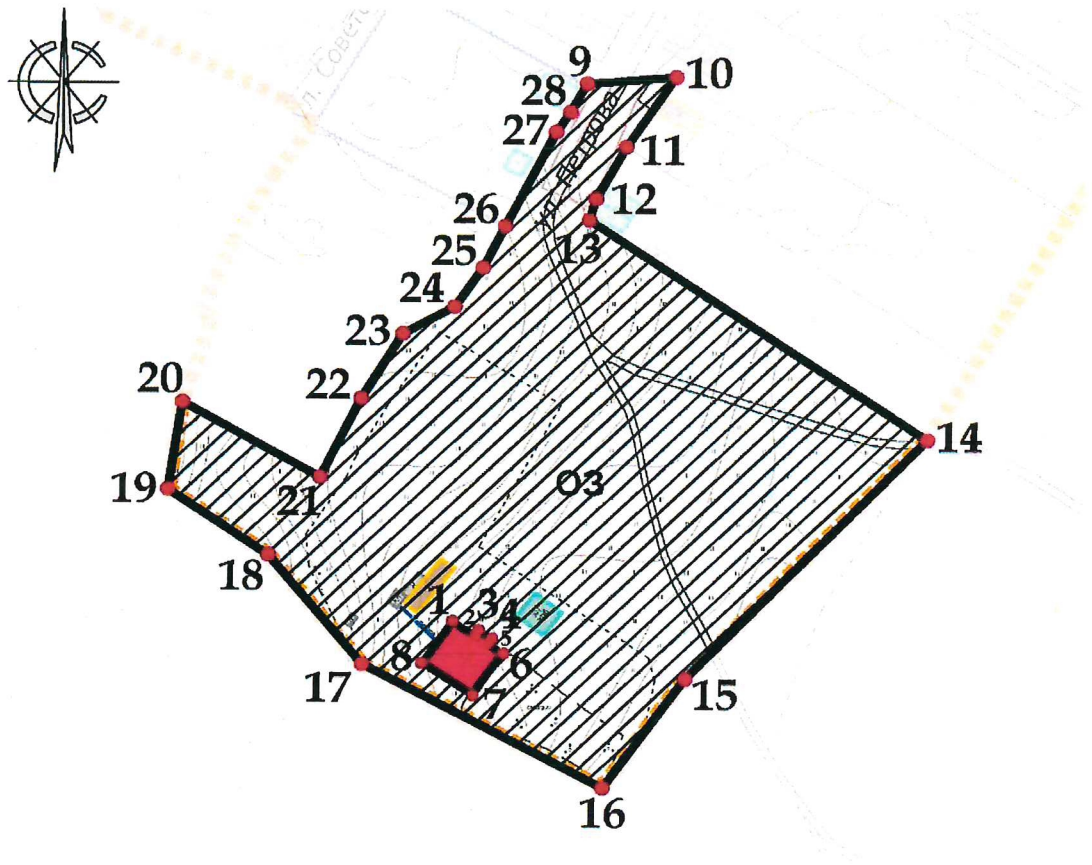
границы населенного пункта

Прочие



индекс охранной зоны

2. Карта (схема) охранной зоны объекта культурного наследия (ОЗ)



Условные обозначения

Объекты застройки и сооружения, обладающие историко-культурной ценностью



объект культурного наследия регионального значения

Объекты застройки и сооружения, не обладающие историко-культурной ценностью



здание исторической застройки, искаженное современными пристройками и надстройками



объект застройки, не адаптированный к характеру историко-градостроительной среды



хозяйственные постройки и пристройки



диссонирующий объект – надземная линия теплоснабжения

Территории



охранная зона объекта культурного наследия

Границы



границы охранной зоны объекта культурного наследия



границы населенных пунктов

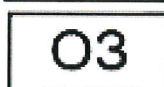


границы кадастрового деления

Прочие



нумерация точек координатной привязки границ охранной зоны



индекс охранной зоны объекта культурного наследия

Координаты характерных точек границ охранной зоны объекта культурного наследия (ОЗ)

Обозначение характерной точки	Координаты, м	
	X	Y
Внутренний контур		
1	368631.71	1286139.15
2	368626.98	1286146.07
3	368628.69	1286147.24
4	368625.85	1286151.39
5	368624.14	1286150.22
6	368620.86	1286155.03
7	368606.77	1286145.39
8	368617.62	1286129.52
1	368631.71	1286139.15
Внешний контур		
9	368811.31	1286180.39
10	368813.61	1286208.12
11	368790.28	1286192.57
12	368772.98	1286183.14
13	368765.82	1286181.12
14	368692.73	1286286.93
15	368612.57	1286211.63
16	368576.26	1286185.91
17	368617.24	1286111.02
18	368653.63	1286081.55
19	368675.46	1286050.26
20	368704.62	1286054.70
21	368679.63	1286097.64
22	368705.99	1286110.40
23	368727.64	1286123.23
24	368736.74	1286139.27
25	368749.88	1286148.13
26	368763.73	1286154.95
27	368795.24	1286170.80
28	368801.94	1286175.16
9	368811.31	1286180.39

Описание границ охранной зоны объекта культурного наследия (ОЗ)

Прохождение границы		Описание прохождения границы
от точки	до точки	
Внутренний контур		
1	2	в юго-восточном направлении параллельно северному фасаду здания школы на расстоянии 1,0 м от него
2	3	в северо-восточном направлении параллельно стене ризалита северного фасада здания школы на расстоянии 1,0 м от него
3	4	в юго-восточном направлении параллельно стене ризалита северного фасада здания школы на расстоянии 1,0 м от него
4	5	в юго-западном направлении параллельно стене ризалита северного фасада здания школы на расстоянии 1,0 м от него
5	6	в юго-восточном направлении параллельно северному фасаду здания школы на расстоянии 1,0 м от него
6	7	в юго-западном направлении параллельно восточному фасаду здания школы на расстоянии 1,0 м от него
7	8	в северо-западном направлении параллельно южному фасаду здания школы на расстоянии 1,0 м от него
8	1	в северо-восточном направлении параллельно западному фасаду здания школы на расстоянии 1,0 м от него к исходной точке
Внешний контур		
9	10	в северо-восточном направлении, пересекая ул. Петрова
10	13	в юго-западном направлении по линии застройки ул. Петрова
13	14	в юго-восточном направлении по ограждению земельного участка по ул. Петрова
14	16	в юго-западном направлении по границе населенного пункта с. Аттиково
16	20	в юго-западном направлении по границе населенного пункта с. Аттиково, проходящей по бровке оврага
20	21	в юго-восточном направлении по южной границе земельного участка с кадастровым номером 21:12:151702:56
21	9	в северо-восточном направлении по восточным границам земельных участков с кадастровыми номерами: 21:12:151702:56, 21:12:151702:62, 21:12:151702:5, 21:12:151702:65 к исходной точке

УТВЕРЖДЕНЫ
постановлением Кабинета Министров
Чувашской Республики
от 08.05.2024 № 240

(приложение № 2)

ТРЕБОВАНИЯ

к градостроительным регламентам в границах территорий зон охраны объекта культурного наследия (памятника истории и культуры) регионального (республиканского) значения «Здание средней школы, где работал заслуженный учитель РСФСР Некрасов А.Т.» конец XIX в. (Чувашская Республика, Козловский муниципальный округ, с. Аттиково, улица Петрова, 1а)

I. Требования к градостроительным регламентам в границах территории охранной зоны объекта культурного наследия

В границах территории охранной зоны объекта культурного наследия (памятника истории и культуры) регионального (республиканского) значения «Здание средней школы, где работал заслуженный учитель РСФСР Некрасов А.Т.», конец XIX в. (Чувашская Республика, Козловский муниципальный округ, с. Аттиково, улица Петрова, 1а) (далее – объект культурного наследия) (ОЗ), устанавливаются следующие требования к градостроительным регламентам (далее – режим):

1. Настоящим режимом разрешается:

1.1. Применение специальных мер, направленных на сохранение и восстановление (регенерацию) историко-градостроительной и природной среды объекта культурного наследия (восстановление, воссоздание, восполнение частично или полностью утраченных элементов и характеристик историко-градостроительной и природной среды):

а) эксплуатация, капитальный ремонт, реконструкция зданий исторической застройки, искаженных современными пристройками и надстройками, с восстановлением их объемно-пространственных и архитектурно-стилистических характеристик, формирующих исторически достоверный внешний облик зданий;

б) эксплуатация существующих объектов застройки, не адаптированных к характеру историко-градостроительной среды, до осуществления мероприятий по их адаптации к условиям среды путем изменения их внешней отделки и (или) цветового решения в соответствии с установленными регламентами, применения маскирующего озеленения;

в) ремонт и реконструкция существующих зданий, строений и сооружений с учетом следующих требований и ограничений:

использование традиционных строительных материалов: для стен и фасадов – бревенчатого сруба и (или) облицовки тесом с окраской, красного керамического кирпича и (или) штукатурки с окраской; для кровли – металлических непрофилированных листов с фальцевыми соединениями, деревянной дранки/теса, гибкой черепицы, композитной черепицы. Допускается применение современных строительных материалов, имитирующих традиционные;

применение традиционных цветовых решений: для фасадов – нейтральных (пастельных) тонов; деревянных фасадов – натуральных оттенков древесины, сочетания синего с белым – для окрашенных; кровли – неярких тонов (сурик, темно-зеленый, коричневый, серый).

1.2. Ограничение хозяйственной деятельности, необходимое для обеспечения сохранности объекта культурного наследия, в том числе запрет или ограничение размещения рекламы, вывесок, временных построек и объектов (автостоянки, киоски, навесы), за исключением:

а) установки средств ориентирующей информации (памятные знаки, указатели, стенды) высотой не более 2,0 м и площадью информационного поля не более 0,5 кв. метра;

б) размещения временных элементов информационно-декоративного оформления (мобильные информационные конструкции), включая праздничное оформление.

1.3. Сохранение градостроительных (планировочных, типологических, масштабных) характеристик историко-градостроительной и природной среды:

а) капитальный ремонт и реконструкция существующих дорог и проездов (без расширения проезжей части), в том числе реконструкция дорожного покрытия улицы Петрова с организацией системы водоотведения;

б) устройство подъездной дороги к школе с организацией системы водоотведения;

в) устройство пешеходных площадок, дорожек с твердым покрытием и (или) отсыпных (галька, песок);

г) устройство открытых площадок для занятий спортом с устройством мягкого покрытия;

д) проведение работ по благоустройству территории, в том числе установка отдельно стоящего оборудования освещения, малых архитектурных форм, соответствующих характеру историко-архитектурной среды; установка антивандальных скамей и урн.

1.4. Обеспечение визуального восприятия объекта культурного наследия в его историко-градостроительной и природной среде, в том числе сохранение и восстановление сложившегося в природном ландшафте соотношения открытых и закрытых пространств:

а) санитарные и реконструктивные рубки существующих угнетенных зеленых насаждений; кронирование с учетом благоприятного визуального восприятия объекта культурного наследия и ценных объектов историко-градостроительной среды;

б) расчистка территории от деревьев и кустарников неценных пород самосевого и порослевого происхождения;

в) прокладка инженерных коммуникаций (теплотрасса, газопровод, линии электропередачи, водопровод, канализация) подземным способом.

1.5. Соблюдение требований в области охраны окружающей среды, необходимых для обеспечения сохранности объекта культурного наследия в его историческом и ландшафтном окружении, а также сохранности охраняемого природного ландшафта:

а) сохранение характера рельефа;

б) посадка плодовых деревьев и кустарников, разбивка газонов и цветников;

в) проведение мероприятий, направленных на обеспечение пожарной безопасности объекта культурного наследия.

1.6. Иные требования, необходимые для обеспечения сохранности объекта культурного наследия в его историческом и ландшафтном окружении:

а) осуществление изыскательских, земляных, ремонтных работ и иной хозяйственной деятельности на земельных участках, непосредственно связанных с земельным участком в границах территории объекта культурного наследия, при наличии в проектной документации разделов об обеспечении сохранности объекта культурного наследия;

б) капитальный ремонт и реконструкция существующих объектов инженерной инфраструктуры, в том числе надземных линий электропередачи.

1.7. Проведение в установленном порядке работ по выявлению и изучению объектов археологического наследия, включая работы, имеющие целью поиск и изъятие археологических предметов (археологические полевые работы).

2. Настоящим режимом запрещается:

2.1. Строительство объектов капитального строительства, некапитальных строений, сооружений, за исключением применения специальных мер, направленных на сохранение и восстановление (регенерацию) историко-градостроительной и природной среды объекта культурного наследия (восстановление, воссоздание, восполнение частично или полностью утраченных элементов и характеристик историко-градостроительной и природной среды).

2.2. Размещение наземных устройств и сооружений инженерно-технического обеспечения: базовых станций сотовой связи, телевизионных и радиоантенн, вышек сотовой связи.

2.3. Изменение и (или) ухудшение условий визуального восприятия объекта культурного наследия в его историко-градостроительной и природной среде:

а) изменение характера рельефа;

б) применение при реконструкции существующих зданий и сооружений отделочных материалов, обладающих низкими эстетическими качествами (сайдинг, композитные панели, металлочерепица, мягкие покрытия контрастного рисунка и т.п.), использование активных цветовых решений в отделке фасадов и кровли;

в) размещение на общих градостроительных пространствах всех видов наружной рекламы, в том числе транспарантов-перетяжек, рекламных щитов, стендов и т.п., за исключением временных элементов информационно-декоративного оформления событийного характера;

г) размещение на крышах и фасадах зданий и сооружений телеантенн, тарелок спутниковой связи, кондиционеров;

д) установка любых ограждений;

е) прокладка инженерных коммуникаций (теплотрасса, газопровод, линии электропередачи, водопровод, канализация) наземным и надземным способом, кроме временных, необходимых для проведения ремонтно-строительных работ.

2.4. Проведение земляных, строительных, мелиоративных, хозяйственных работ, оказывающих негативное воздействие на объекты культурного наследия и их историческую среду и создающих угрозу экологической и пожарной безопасности, в том числе приводящих к замусориванию территории:

а) использование строительных технологий, создающих динамические нагрузки;

б) складирование огнеопасных и взрывоопасных материалов;

в) размещение площадок для сбора твердых коммунальных отходов.

2.5. Проведение земляных работ без соблюдения требований в сфере охраны объектов археологического наследия.
