

ЗАКОН
Алтайского края

О преобразовании муниципальных и административно-территориальных образований Куйбышевский сельсовет Краснощёковского района Алтайского края и Маралихинский сельсовет Краснощёковского района Алтайского края

Настоящий Закон в соответствии со статьёй 13 Федерального закона от 6 октября 2003 года № 131-ФЗ «Об общих принципах организации местного самоуправления в Российской Федерации» (далее - Федеральный закон) регулирует вопросы преобразования в форме объединения муниципальных образований Куйбышевский сельсовет Краснощёковского района Алтайского края и Маралихинский сельсовет Краснощёковского района Алтайского края.

Преобразование осуществляется по инициативе органов местного самоуправления и с согласия населения Куйбышевского сельсовета Краснощёковского района Алтайского края и Маралихинского сельсовета Краснощёковского района Алтайского края, выраженного представительным органом каждого из объединяемых поселений.

Статья 1

1. Преобразовать муниципальные образования Куйбышевский сельсовет Краснощёковского района Алтайского края и Маралихинский сельсовет Краснощёковского района Алтайского края путём их объединения.

2. Присвоить вновь образованному муниципальному образованию наименование Маралихинский сельсовет Краснощёковского района Алтайского края и наделить его статусом сельского поселения с административным центром в селе Маралиха.

3. Установить границы вновь образованного муниципального образования Маралихинский сельсовет Краснощёковского района Алтайского края согласно приложению.

4. Преобразуемые Куйбышевский сельсовет Краснощёковского района Алтайского края и Маралихинский сельсовет Краснощёковского района Алтайского края прекращают существование в качестве муниципальных образований со дня окончания формирования органов местного самоуправления вновь образованного муниципального образования Маралихинский сельсовет Краснощёковского района Алтайского края, наличие которых является обязательным в соответствии с частью 2 статьи 34 Федерального закона.

Статья 2

1. Полномочия представительных органов и глав преобразуемых

муниципальных образований Куйбышевский сельсовет Краснощёковского района Алтайского края и Маралихинский сельсовет Краснощёковского района Алтайского края прекращаются со дня окончания формирования органов местного самоуправления вновь образованного муниципального образования Маралихинский сельсовет Краснощёковского района Алтайского края, наличие которых является обязательным в соответствии с частью 2 статьи 34 Федерального закона.

2. До дня окончания формирования органов местного самоуправления вновь образованного муниципального образования Маралихинский сельсовет Краснощёковского района Алтайского края полномочия по решению вопросов местного значения вновь образованного муниципального образования на соответствующих территориях в соответствии со статьёй 14 Федерального закона осуществляют органы местного самоуправления преобразуемых муниципальных образований Куйбышевский сельсовет Краснощёковского района Алтайского края и Маралихинский сельсовет Краснощёковского района Алтайского края.

3. Организационное и материально-техническое обеспечение деятельности органов и должностных лиц местного самоуправления вновь образованного муниципального образования Маралихинский сельсовет Краснощёковского района Алтайского края, мероприятий, связанных с преобразованием муниципальных образований Куйбышевский сельсовет Краснощёковского района Алтайского края и Маралихинский сельсовет Краснощёковского района Алтайского края, осуществляется органами местного самоуправления соответствующих преобразуемых муниципальных образований.

4. Полномочия избирательных комиссий преобразуемых муниципальных образований Куйбышевский сельсовет Краснощёковского района Алтайского края и Маралихинский сельсовет Краснощёковского района Алтайского края прекращаются досрочно со дня вступления в силу настоящего Закона.

Статья 3

1. Представительным органом первого созыва вновь образованного муниципального образования Маралихинский сельсовет Краснощёковского района Алтайского края является Совет депутатов Маралихинского сельсовета Краснощёковского района Алтайского края.

2. Численность Совета депутатов Маралихинского сельсовета Краснощёковского района Алтайского края первого созыва – 11 депутатов.

3. Срок полномочий депутатов Совета депутатов Маралихинского сельсовета Краснощёковского района Алтайского края первого созыва – 5 лет.

4. Схему избирательных округов для проведения выборов депутатов Совета депутатов Маралихинского сельсовета Краснощёковского района Алтайского края первого созыва утверждает избирательная комиссия муниципального образования Краснощёковский район Алтайского края.

Статья 4

1. Первый глава вновь образованного муниципального образования Маралихинский сельсовет Краснощёковского района Алтайского края избирается Советом депутатов Маралихинского сельсовета Краснощёковского района Алтайского края из своего состава и исполняет полномочия его председателя с правом решающего голоса.

2. Срок полномочий первого главы вновь образованного муниципального образования Маралихинский сельсовет Краснощёковского района Алтайского края – 5 лет.

Статья 5

1. Органы местного самоуправления вновь образованного муниципального образования Маралихинский сельсовет Краснощёковского района Алтайского края в соответствии со своей компетенцией являются правопреемниками органов местного самоуправления преобразуемых муниципальных образований Куйбышевский сельсовет Краснощёковского района Алтайского края и Маралихинский сельсовет Краснощёковского района Алтайского края в отношениях с органами государственной власти Российской Федерации, органами государственной власти Алтайского края и иных субъектов Российской Федерации, органами местного самоуправления, физическими и юридическими лицами.

2. До урегулирования муниципальными правовыми актами вновь образованного муниципального образования Маралихинский сельсовет Краснощёковского района Алтайского края вопросов правопреемства в отношении органов местных администраций, муниципальных учреждений, предприятий и организаций, ранее созданных органами местного самоуправления преобразуемых муниципальных образований Куйбышевский сельсовет Краснощёковского района Алтайского края и Маралихинский сельсовет Краснощёковского района Алтайского края или с их участием, соответствующие органы местных администраций, муниципальные учреждения, предприятия и организации осуществляют свою деятельность с сохранением прежней организационно-правовой формы.

Статья 6

1. Органы местного самоуправления вновь образованного муниципального образования Маралихинский сельсовет Краснощёковского района Алтайского края со дня своего формирования вправе принимать устав и иные муниципальные правовые акты в соответствии с действующим законодательством.

2. Муниципальные правовые акты, ранее принятые органами местного самоуправления преобразуемых муниципальных образований Куйбышевский сельсовет Краснощёковского района Алтайского края и Маралихинский сельсовет Краснощёковского района Алтайского края, действуют в части, не противоречащей федеральным законам и иным нормативным правовым актам

Российской Федерации, Уставу (Основному Закону) Алтайского края, законам и иным нормативным правовым актам Алтайского края, а также муниципальным правовым актам органов местного самоуправления вновь образованного муниципального образования Маралихинский сельсовет Краснощёковского района Алтайского края.

Статья 7

1. До прекращения полномочий органов местного самоуправления преобразуемых муниципальных образований Куйбышевский сельсовет Краснощёковского района Алтайского края и Маралихинский сельсовет Краснощёковского района Алтайского края бюджетные полномочия, связанные с внесением изменений в решения о местном бюджете преобразуемых муниципальных образований на текущий год и их исполнением, осуществляют органы местного самоуправления преобразуемых муниципальных образований.

2. Со дня формирования органов местного самоуправления вновь образованного муниципального образования Маралихинский сельсовет Краснощёковского района Алтайского края данные органы осуществляют бюджетные полномочия, связанные с исполнением решений о местных бюджетах преобразованных муниципальных образований, до конца текущего года отдельно по каждому преобразованному муниципальному образованию.

3. Органы местного самоуправления вновь образованного муниципального образования Маралихинский сельсовет Краснощёковского района Алтайского края осуществляют составление, внешнюю проверку, рассмотрение и утверждение отчётов об исполнении местных бюджетов преобразованных муниципальных образований Куйбышевский сельсовет Краснощёковского района Алтайского края и Маралихинский сельсовет Краснощёковского района Алтайского края за 2015 год в порядке, установленном бюджетным законодательством Российской Федерации, Алтайского края и муниципальными правовыми актами.

4. Органы местного самоуправления вновь образованного муниципального образования Маралихинский сельсовет Краснощёковского района Алтайского края осуществляют составление, рассмотрение, утверждение и исполнение решения о бюджете вновь образованного муниципального образования Маралихинский сельсовет Краснощёковского района Алтайского края на 2016 год в порядке, установленном бюджетным законодательством Российской Федерации, Алтайского края и соответствующими муниципальными правовыми актами.

Статья 8

1. Со дня создания вновь образованного муниципального образования Маралихинский сельсовет Краснощёковского района Алтайского края преобразовать административно-территориальные образования Куйбышевский сельсовет Краснощёковского района Алтайского края и Маралихинский сельсовет Краснощёковского района Алтайского края путём их объединения в

административно-территориальное образование Маралихинский сельсовет Краснощёковского района Алтайского края с административным центром в селе Маралиха.

2. Границы вновь образованного административно-территориального образования Маралихинский сельсовет Краснощёковского района Алтайского края совпадают с границами соответствующего вновь образованного муниципального образования.

Статья 9

Настоящий Закон вступает в силу через 10 дней после дня его официального опубликования, за исключением статей 3 и 4, которые вступают в силу через один месяц после вступления в силу настоящего Закона в случае отсутствия инициативы граждан о проведении референдума по вопросу определения структуры органов местного самоуправления, численности и срока полномочий депутатов представительного органа первого созыва вновь образованного муниципального образования, а также порядка избрания, полномочий и срока полномочий первого главы вновь образованного муниципального образования.

Губернатор Алтайского края

А.Б. Карлин

г. Барнаул
30 июня 2015 года
№ 63-ЗС

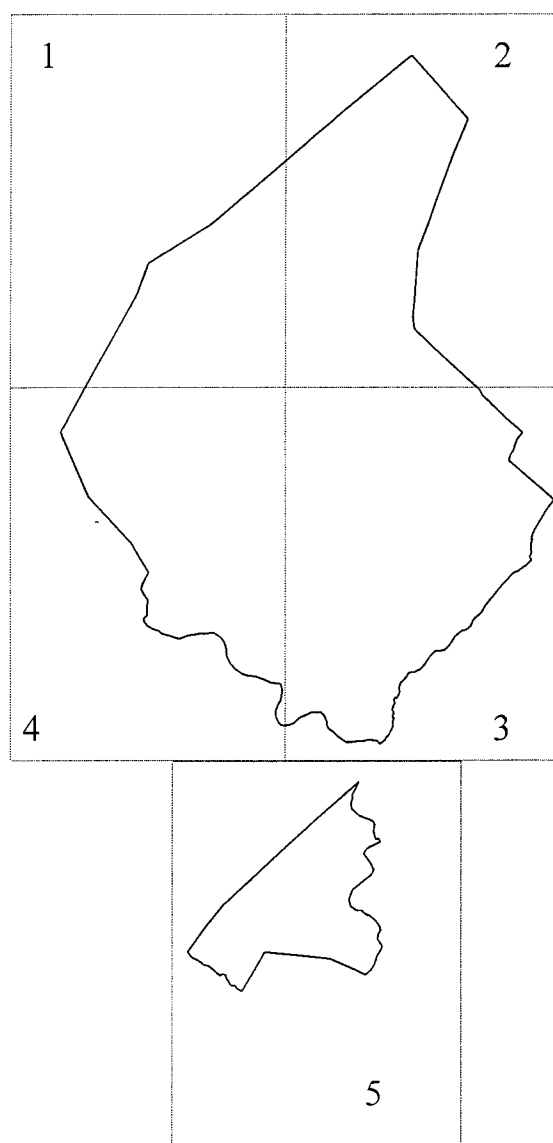
ПРИЛОЖЕНИЕ

к закону Алтайского края «О преобразовании муниципальных и административно-территориальных образований Куйбышевский сельсовет Краснощёковского района Алтайского края и Маралихинский сельсовет Краснощёковского района Алтайского края»

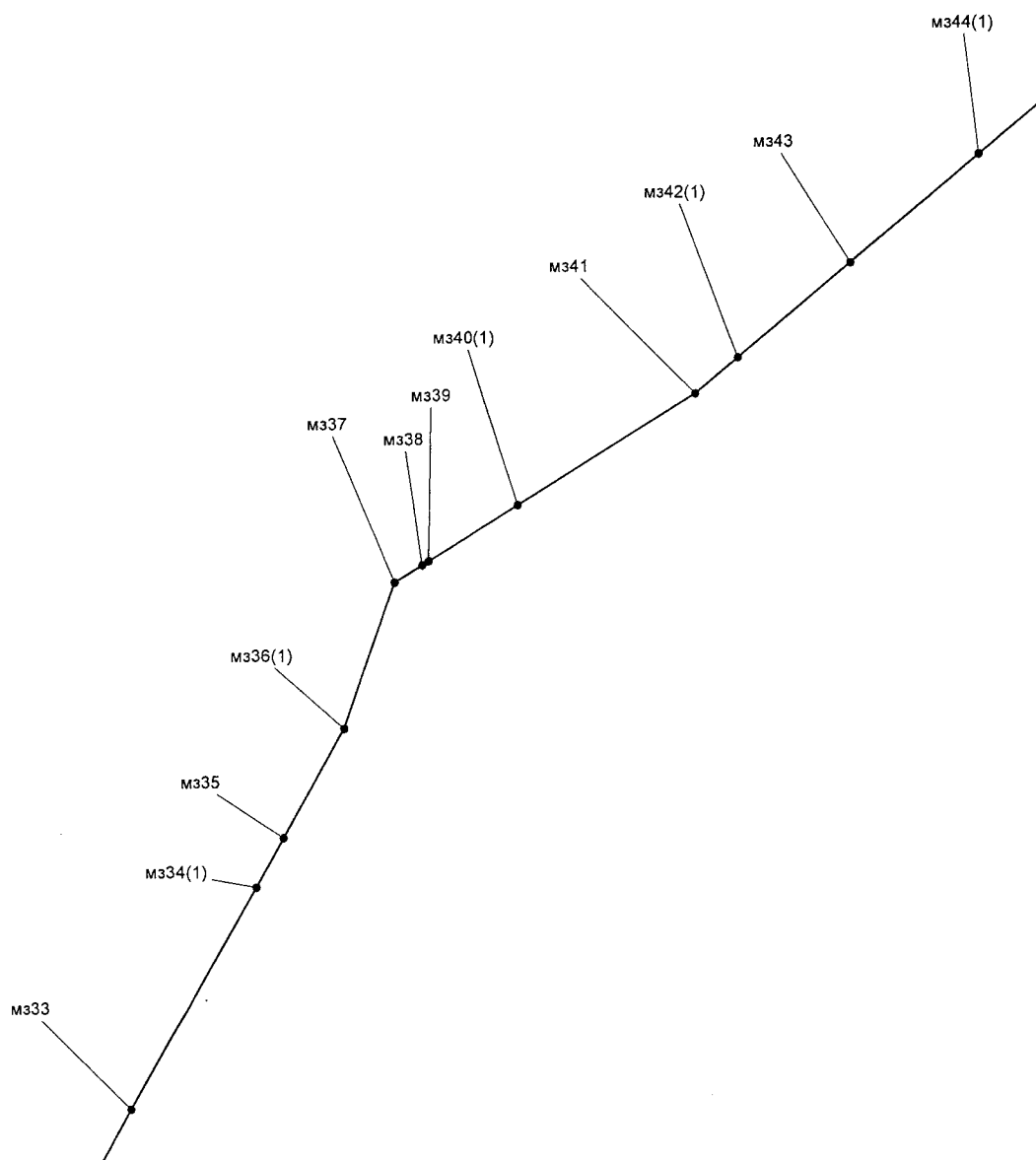
**ОПИСАНИЕ ГРАНИЦ
вновь образованного муниципального образования
Маралихинский сельсовет Краснощёковского района Алтайского края**

ПЛАН ГРАНИЦ:

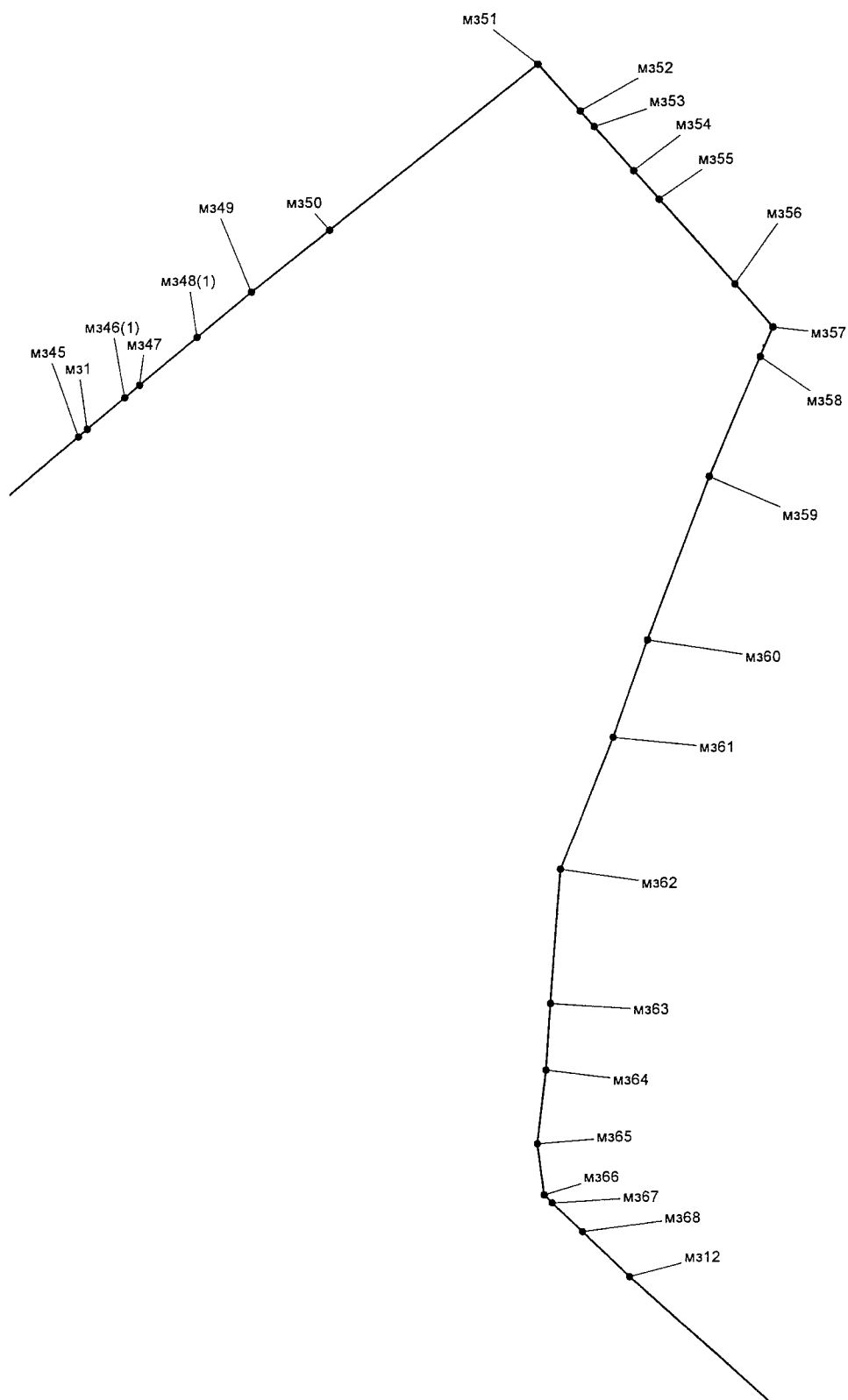
Схема расположения листов



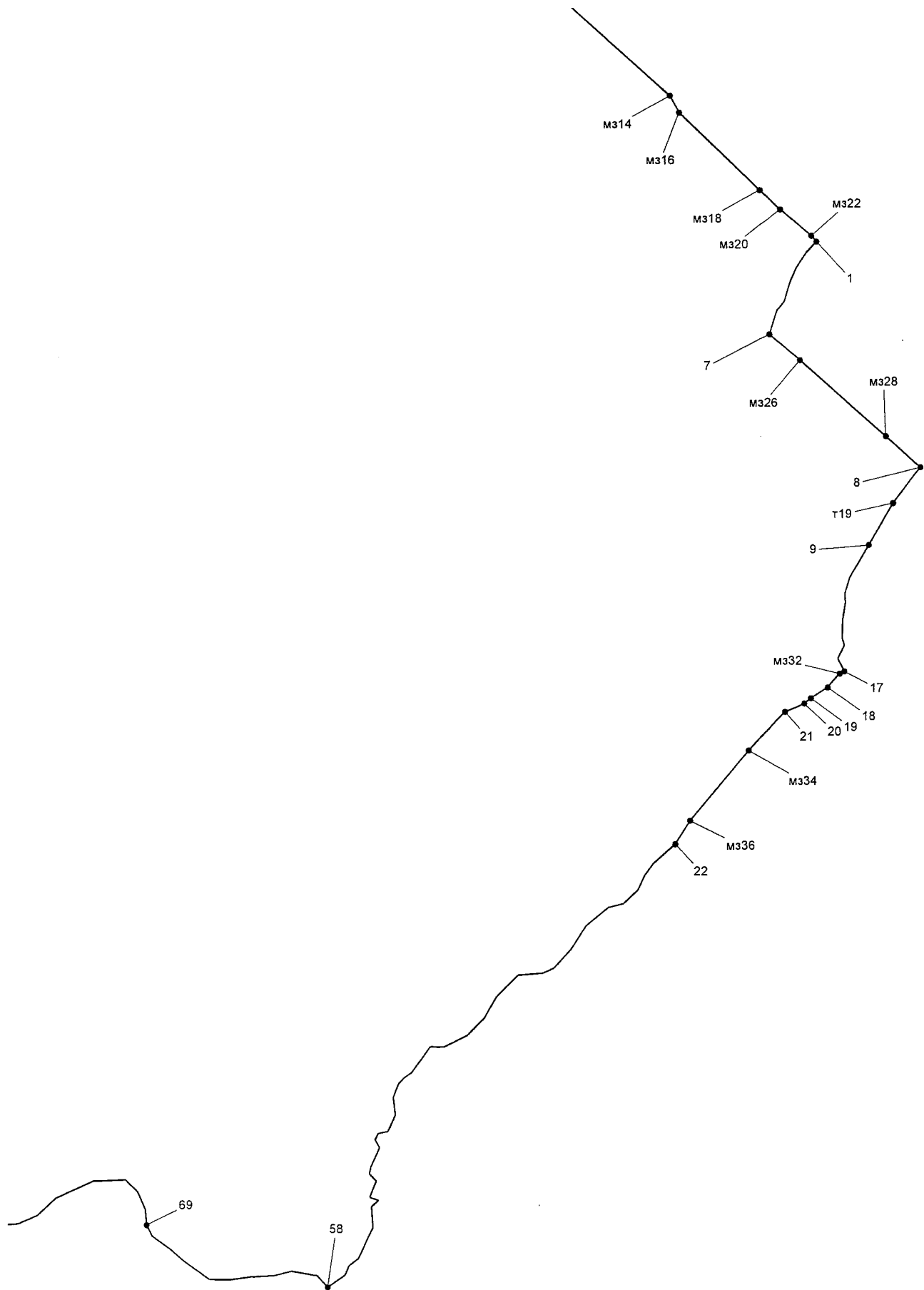
Лист 1



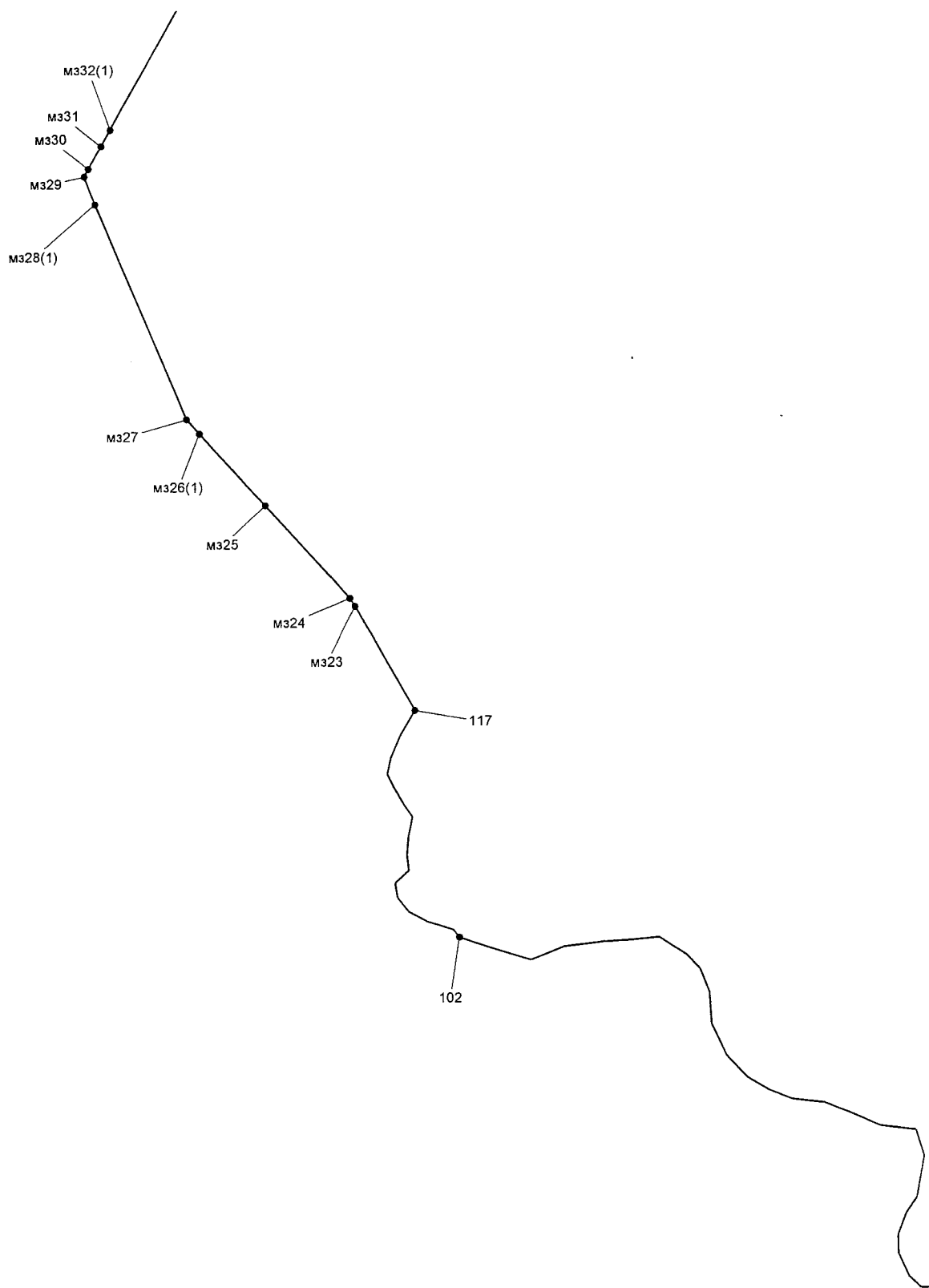
Лист 2



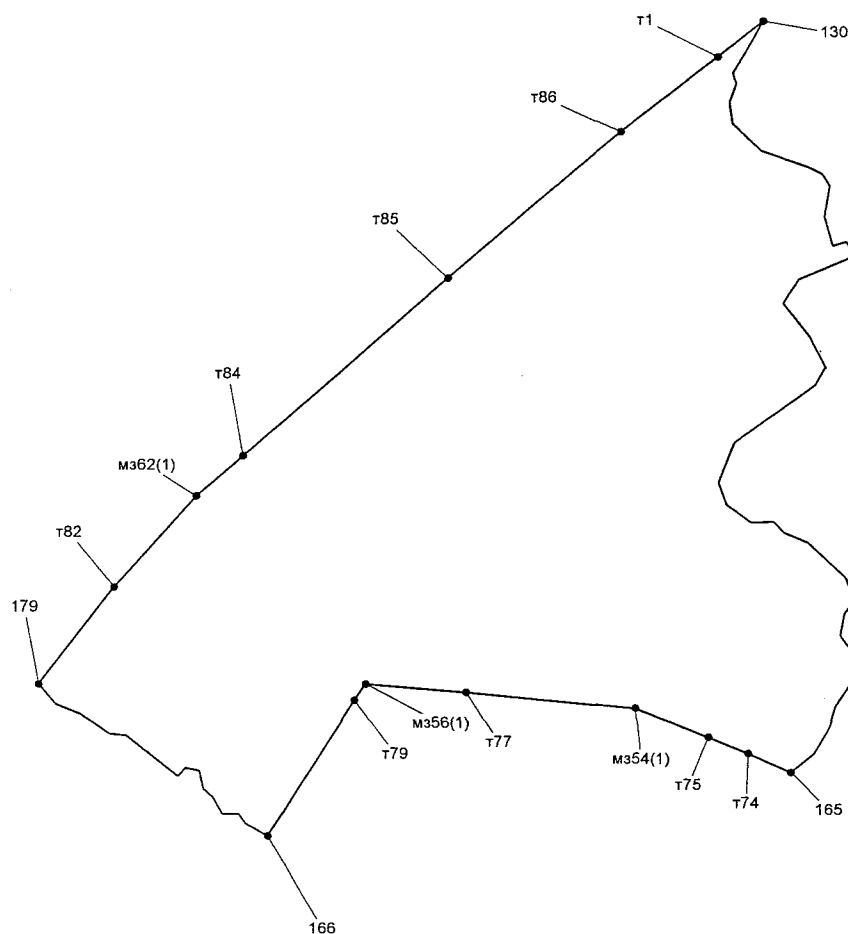
Лист 3



Лист 4



Лист 5



ОПИСАНИЕ СМЕЖЕСТВ:

от мз51 до мз57 территория муниципального образования Верх-Камышенский сельсовет Краснощёковского района Алтайского края;

от мз57 до 8 территория муниципального образования Усть-Козлухинский сельсовет Краснощёковского района Алтайского края;

от 8 до 58 территория муниципального образования Усть-Пустынский сельсовет Краснощёковского района Алтайского края;

от 58 до 69 территория муниципального образования Чинетинский сельсовет Краснощёковского района Алтайского края;

от 69 до 102 территория муниципального образования Усть-Беловский сельсовет Краснощёковского района Алтайского края;

от 102 до мз35 территория муниципального образования Краснощёковский сельсовет Краснощёковского района Алтайского края;

от мз35 до мз51 территория муниципального образования Харловский сельсовет Краснощёковского района Алтайского края;

чересполосный участок:

от 130 до 179 территория муниципального образования Чинетинский сельсовет Краснощёковского района Алтайского края;

от 179 до 130 территория муниципального образования Усть-Беловский сельсовет Краснощёковского района Алтайского края.

ГЕОДЕЗИЧЕСКИЕ ДАННЫЕ:

От	До	Горизонтальное проложение, м	Румбы	Описание прохождения границ
1	2	3	4	5
				по смежеству с муниципальным образованием Верх-Камышенский сельсовет Краснощёковского района Алтайского края
мз51	мз52	659,724	ЮВ:42°8'29"	по пастбищу и пашне
мз52	мз53	220,736	ЮВ:42°8'34"	
мз53	мз54	619,839	ЮВ:42°8'56"	
мз54	мз55	400,144	ЮВ:41°56'5"	по пашне и кормовым угодьям, пересекая болото и лесополосу
мз55	мз56	1187,369	ЮВ:41°53'1"	
мз56	мз57	605,091	ЮВ:41°27'55"	
				по смежеству с муниципальным образованием Усть-Козлухинский сельсовет Краснощёковского района Алтайского края
мз57	мз58	339,011	ЮЗ:22°46'59"	с правой стороны лесополосы
мз58	мз59	1362,189	ЮЗ:22°34'16"	
мз59	мз60	1824,152	ЮЗ:20°11'12"	
мз60	мз61	1079,421	ЮЗ:18°54'50"	по пашне, кормовым угодьям, далее - пересекает урочище Королёва Заимка
мз61	мз62	1491,16	ЮЗ:21°14'8"	
мз62	мз63	1406,084	ЮЗ:3°53'34"	пересекает автодорогу Маралиха - Новошипунново, реку Маралиху, далее - по пастбищу и пашне
мз63	мз64	693,269	ЮЗ:3°35'18"	
мз64	мз65	770,282	ЮЗ:6°20'26"	
мз65	мз66	538,658	ЮВ:7°49'8"	
мз66	мз67	118,723	ЮВ:44°58'46"	
мз67	мз68	437,559	ЮВ:46°39'54"	по пашне
мз68	мз12	682,995	ЮВ:46°8'14"	
мз12	мз14	2640,111	ЮВ:48°2'42"	по пашне, пересекая кормовые угодья
мз14	мз16	246,324	ЮВ:28°34'12"	
мз16	мз18	1436,474	ЮВ:46°3'51"	
мз18	мз20	360,145	ЮВ:46°21'8"	
мз20	мз22	524,802	ЮВ:50°30'43"	
мз22	1	102,905	ЮВ:41°23'0"	по реке Масляной
1	7	1342,127	ЮЗ:26°45'41"	
7	мз26	512,18	ЮВ:50°20'18"	по пашне, пересекая сенокосы
мз26	мз28	1493,975	ЮВ:49°3'46"	
мз28	8	606,027	ЮВ:48°48'29"	с левой стороны автодороги Куйбышево - Усть-Пустынка

1	2	3	4	5	
				по смежеству с муниципальным образованием Усть-Пустынский сельсовет Краснощёковского района Алтайского края	
8	т19	584,058	Ю3:37°37'11"	по сенокосу, далее - по пашне	
т19	9	628,178	Ю3:30°9'48"		
9	17	1658,778	Ю3:11°9'5"	по ручью Берёзовка	
17	м332	63,997	Ю3:62°42'8"	по сенокосу, далее - по пашне	
м332	18	237,693	Ю3:41°41'48"		
18	19	258,718	Ю3:57°31'43"		
19	20	110,547	Ю3:51°4'23"		
20	21	273,37	Ю3:66°50'46"		
21	м334	683,456	Ю3:42°48'54"		
м334	м336	1172,024	Ю3:39°30'37"		
м336	22	353,951	Ю3:32°14'23"		
22	58	7235,061	Ю3:38°4'20"		по ручью
					по смежеству с муниципальным образованием Чинетинский сельсовет Краснощёковского района Алтайского края
58	69	2473,211	С3:70°59'10"	по реке Чарыш	
				по смежеству с муниципальным образованием Усть-Беловский сельсовет Краснощёковского района Алтайского края	
69	102	8314,711	С3:61°14'36"	по реке Чарыш	
				по смежеству с муниципальным образованием Краснощёковский сельсовет Краснощёковского района Алтайского края	
102	117	2636,422	С3:11°30'22"	по реке Чарыш	
117	м323	1374,266	С3:30°9'53"	по пастбищу, пересекая протоку, ручьи и каменистую местность	
м323	м324	110,036	С3:32°53'19"		
м324	м325	1439,717	С3:42°37'8"		
м325	м326(1)	1115,468	С3:42°42'1"		
м326(1)	м327	219,8	С3:42°18'15"		
м327	м328(1)	2682,544	С3:23°22'32"		
м328(1)	м329	341,38	С3:21°9'24"		
м329	м330	98,567	СВ:28°49'48"		
м330	м331	295,58	СВ:29°2'24"		
м331	м332(1)	214,396	СВ:28°49'32"		
м332(1)	м333	2155,668	СВ:28°55'2"	по кормовым угодьям и пашне	
м333	м334(1)	2359,204	СВ:29°34'47"		
м334(1)	м335	520,142	СВ:28°45'35"		
				по смежеству с муниципальным образованием Харловский сельсовет Краснощёковского района Алтайского края	

1	2	3	4	5
м335	м336(1)	1159,47	СВ:28°49'3"	по сенокосу, далее - пересекает реку Чарыш
м336(1)	м337	1424,831	СВ:19°3'13"	
м337	м338	301,694	СВ:58°17'53"	по пастбищу, пашне, пересекая автодорогу Харлово - Чинета
м338	м339	67,165	СВ:58°14'36"	
м339	м340(1)	977,193	СВ:58°14'9"	
м340(1)	м341	1960,26	СВ:58°12'4"	
м341	м342(1)	519,814	СВ:49°47'59"	
м342(1)	м343	1360,989	СВ:49°48'50"	
м343	м344(1)	1549,989	СВ:49°48'42"	по пашне, далее - с правой стороны лесополосы, пересекает урочище Крутой Лог
м344(1)	м345	1736,1	СВ:49°47'35"	
м345	м31	123,399	СВ:49°45'46"	
м31	м346(1)	511,811	СВ:49°48'7"	по пашне и кормовым угодьям
м346(1)	м347	203,583	СВ:49°46'33"	
м347	м348(1)	780,631	СВ:49°47'10"	
м348(1)	м349	740,58	СВ:49°45'28"	
м349	м350	1045,303	СВ:51°16'36"	
м350	м351	2799,821	СВ:51°12'46"	

чересполосный участок:

				по смежеству с муниципальным образованием Чинетинский сельсовет Краснощёковского района Алтайского края
130	165	8456,206	ЮВ:2°5'31"	по реке Ине
165	т74	485,418	СЗ:64°12'18"	по кустарнику, кормовым угодьям, пересекая лес, пашню
т74	т75	446,554	СЗ:66°3'27"	
т75	м354(1)	814,674	СЗ:66°30'42"	
м354(1)	т77	1776,04	СЗ:84°12'48"	
т77	м356(1)	1056,348	СЗ:85°6'29"	по кормовым угодьям, пересекая пашню
м356(1)	т79	217,749	ЮЗ:33°8'23"	
т79	166	1776,576	ЮЗ:30°31'9"	по реке Пуприхе
166	179	2930,583	СЗ:54°24'24"	
				по смежеству с муниципальным образованием Усть-Беловский сельсовет Краснощёковского района Алтайского края
179	т82	1331,124	СВ:35°34'42"	по кормовым угодьям, пересекая кустарник, каменистую местность и ручьи
т82	м362(1)	1330,441	СВ:39°34'31"	
м362(1)	т84	664,118	СВ:47°2'19"	
т84	т85	2927,161	СВ:46°46'20"	
т85	т86	2443,187	СВ:47°22'45"	
т86	т1	1312,748	СВ:49°48'34"	
т1	130	616,85	СВ:49°2'57"	