



ПРАВИТЕЛЬСТВО АЛТАЙСКОГО КРАЯ

ПОСТАНОВЛЕНИЕ

09.10.2020

№ 443

г. Барнаул

О некоторых постановлениях
Администрации Алтайского края

Правительство Алтайского края постановляет:

1. Внести изменения в некоторые постановления Администрации Алтайского края согласно приложению к настоящему постановлению.

2. Признать утратившими силу:

постановления Администрации Алтайского края:

от 24.11.1998 № 729 «О памятниках природы федерального значения на территории Алтайского края»;

от 07.10.1999 № 692 «О продлении срока действия государственных природных заказников краевого значения»;

от 09.03.2011 № 107 «Об утверждении Порядка взимания платы за сброс сточных вод и загрязняющих веществ в системы канализации населенных пунктов Алтайского края»;

от 24.07.2015 № 306 «О внесении изменений в постановление Администрации края от 09.03.2011 № 107»;

от 29.12.2016 № 450 «О внесении изменений в постановление Администрации края от 09.03.2011 № 107»;

пункт 3 постановления Администрации Алтайского края от 26.06.2007 № 278 «Об утверждении положений о государственных природных комплексных заказниках краевого значения»;

пункт 1 постановления Администрации Алтайского края от 29.12.2015 № 531 «О внесении изменений в некоторые постановления Администрации края»;

пункт 1 постановления Администрации Алтайского края от 29.11.2016 № 409 «О внесении изменений в некоторые постановления Администрации края».

Временно исполняющий обязанности
Губернатора Алтайского края
Председателя Правительства
Алтайского края



В.В. Снесарь

ПРИЛОЖЕНИЕ
к постановлению Правительства
Алтайского края
от 09.10. 2020 № 443

ИЗМЕНЕНИЯ,
которые вносятся в некоторые постановления
Администрации Алтайского края

В постановлениях Администрации Алтайского края:

1. от 06.05.2014 № 220 «О памятниках природы краевого значения» (в редакции от 07.10.2015 № 384, от 14.09.2016 № 316, от 19.05.2017 № 174, от 24.08.2017 № 316, от 24.01.2018 № 26, от 06.07.2018 № 251, от 29.10.2018 № 399, от 15.10.2019 № 393, от 11.02.2020 № 43, от 23.04.2020 № 181):

в перечне памятников природы краевого значения, утвержденном указанным постановлением:

после позиции «Горы Березовая и Вересковая» дополнить перечень позицией следующего содержания:

«Лог Арбанак	Алтайский район	793 га»;
--------------	-----------------	----------

после позиции «Озеро Куричье и урочище Касалгач» дополнить перечень позициями следующего содержания:

«Кандышный лог	Косихинский район	297 га
Лысая горка	Косихинский район	169 га»;

после позиции «Родник Святой Ключ» дополнить перечень позицией следующего содержания:

«Озеро Дальнее	Первомайский район	6,2 га»;
----------------	--------------------	----------

после позиции «Озеро Чертово» дополнить перечень позицией следующего содержания:

«Озеро Рогольковое	Тальменский район	11,5 га»;
--------------------	-------------------	-----------

в границах и режимах особой охраны территорий, занятых памятниками природы краевого значения, утвержденных указанным постановлением:

раздел «Алтайский район» дополнить главой следующего содержания:

«VII. Границы территории памятника природы краевого значения
«Лог Арбанак» и режим его особой охраны

1. Границы территории памятника природы

1.1. Памятник природы краевого значения «Лог Арбанак» расположен на территории Алтайского района Алтайского края в юго-восточном направлении от с. Сараса, примерно в 11 км юго-восточнее с. Алтайского. Схема границ представлена в приложении 28.

1.2. Границы памятника природы определены в системе координат МСК-22 и представлены в приложении 28.

Описание границ территории памятника природы: граница начинается в точке 1 и проходит в юго-юго-восточном направлении по границе земельного участка с кадастровым номером 22:02:250004:405 до точки 2; далее в восточном направлении 50 м по прямой до точки 3; далее в восточном направлении по границе земельного участка с кадастровым номером 22:02:250004:405 до точки 4; далее в северном направлении 150 м по прямой до точки 5; далее в северном направлении по границе земельного участка с кадастровым номером 22:02:250004:392 до точки 6; далее в северном направлении 100 м по прямой до точки 7; далее в северо-восточном направлении по границе земельного участка с кадастровым номером 22:02:250004:973 до точки 8; далее в восточном направлении по границе земельного участка с кадастровым номером 22:02:250004:383 до точки 9; далее в восточном направлении по границе земельного участка с кадастровым номером 22:02:250004:15 до точки 10; далее в южном направлении по границе земельного участка с кадастровым номером 22:02:250004:979 до точки 11; далее в восточном направлении по границе земельного участка с кадастровым номером 22:02:250004:980 до точки 12; далее в юго-юго-восточном направлении по границе земельного участка с кадастровым номером 22:02:250004:11 до точки 13; далее в юго-восточном направлении 600 м через точки 14, 15, 16, 17, 18, 19 до точки 20; далее в юго-восточном направлении по границе земельного участка с кадастровым номером 22:02:000000:513 до точки 21; далее в юго-восточном направлении 45 м по прямой до точки 22; далее в западном направлении по границе земельного участка с кадастровым номером 22:02:250004:25 до точки 23; далее в юго-юго-западном направлении 150 м по прямой до точки 24; далее в юго-юго-восточном направлении по границе земельного участка с кадастровым номером 22:02:250004:25 до точки 25; далее в западо-юго-западном направлении 250 м по прямой до точки 26; далее в южном направлении по границе земельного участка с кадастровым номером 22:02:250004:410 до точки 27; далее в юго-западном направлении 85 м по прямой до точки 28; далее в западном направлении 380 м через точки 29, 30 до точки 31; далее в северо-западном направлении по границе земельного участка с кадастровым номером 22:02:250004:410 до точки 32; далее в западном направлении 75 м по прямой до точки 33; далее в западо-северо-западном направлении по границе земельного участка с кадастровым номером 22:02:250004:410 до точки 34; далее в юго-западном направлении 350 м через точку 35 до точки 36; далее в западном направлении по границе земельного участка с кадастровым номером 22:02:250004:410 до точки 37; далее в северо-западном направлении 35 м по прямой до точки 38; далее в северо-восточном направлении по границе земельного участка с кадастровым номером 22:02:000000:501 до точки 39; далее в восточном направлении 30 м по прямой до точки 40; далее в северо-восточном направлении по границе земельного участка с кадастровым номером 22:02:250004:426 до точки 41; далее в северо-восточном направлении 70 м по прямой до точки 42; далее в северо-северо-восточном направлении по границе земельного участка с кадастровым номером 22:02:250004:405 до точки 43; далее в западо-северо-западном направлении 135 м по прямой до точки 44; далее в юго-западном направлении по границе земельного участка с кадастровым номером 22:02:250004:405 до точки 45; далее в западном направлении 170 м через точку 46 до точки 47; далее в западном направлении по границе земельного участка с кадастровым номером 22:02:250004:428 до точки 48; далее в западо-юго-западном направлении 675 м через точки 49, 50 до точки 51; далее в северо-северо-западном направлении по границе земельного участка с кадастровым номером

22:02:000000:501 до точки 52; далее в восточном направлении 65 м по прямой до точки 53; далее в северном направлении по границе земельного участка с кадастровым номером 22:02:250004:405 до точки 54; далее северо-северо-восточном направлении 110 м по прямой до точки 55; далее в северо-северо-восточном направлении по границе земельного участка с кадастровым номером 22:02:250004:405 до точки 1.

Площадь памятника природы в указанных границах составляет 793 га.

2. Режим особой охраны памятника природы

2.1. На территории памятника природы запрещается:

- 1) строительство зданий и сооружений, за исключением линейных объектов;
- 2) разведка и добыча полезных ископаемых;
- 3) прокладка новых автомобильных дорог;
- 4) проведение гидротехнических работ, приводящих к изменению гидрологического режима водотоков;
- 5) разработка и распашка земель, за исключением создания минерализованных полос в рамках противопожарных мероприятий;
- 6) осуществление авиационных мер по борьбе с вредителями и болезнями растений;
- 7) организация летних лагерей и ванн для сельскохозяйственных животных;
- 8) рубка леса, за исключением санитарных рубок (вырубка поврежденных и погибших деревьев), а также вырубки инвазивных (чужеродных) видов деревьев (в т.ч. клена американского);
- 9) размещение скотомогильников, мест захоронения отходов производства и потребления, химических, взрывчатых, токсичных, отравляющих и ядовитых веществ, пунктов захоронения радиоактивных отходов, применение любых ядохимикатов и минеральных удобрений;
- 10) проезд на механических транспортных средствах вне дорог, движение на снегоходах, за исключением случаев, указанных подпунктах 10, 13 пункта 2.2;
- 11) любая охота, за исключением случаев, указанных в подпункте 5 пункта 2.2;
- 12) пуск палов, выжигание растительности, сжигание порубочных остатков и иное использование огня в хозяйственных целях, а также разведение костров вне оборудованных мест;
- 13) сбор лекарственных растений и заготовка пищевых ресурсов гражданами и юридическими лицами для ведения предпринимательской деятельности;
- 14) осуществление любых видов хозяйственной и иной деятельности, оказывающей негативное воздействие на окружающую среду и ведущей к деградации и (или) уничтожению природного объекта.

2.2. На территории памятника природы допускается:

- 1) проведение мониторинга состояния окружающей природной среды, изучение функционирования и развития природных экосистем и их компонентов;
- 2) проведение эколого-просветительских мероприятий (учебно-познавательных экскурсий и т.п.);
- 3) сенокошение в сроки не ранее 15 июля;
- 4) проведение охранных и биотехнических мероприятий, направленных на сохранение генофонда видов живых организмов, обеспечение условий обитания редких и исчезающих видов растений и животных;
- 5) регулирование численности охотничьих ресурсов в целях поддержания численности охотничьих ресурсов, предотвращения возникновения и

распространения болезней охотничьих ресурсов, нанесения ущерба здоровью граждан, объектам животного мира и среде их обитания – по согласованию с Министерством природных ресурсов и экологии Алтайского края;

6) выпас сельскохозяйственных животных (с нагрузкой на степных угодьях не более 0,2 голов КРС на гектар), не приводящий к пастбищной дигрессии;

7) сбор лекарственных растений и заготовка пищевых ресурсов гражданами для личного потребления;

8) рыбная ловля ручной удочкой;

9) создание экскурсионных и познавательных маршрутов, экологических троп;

10) проезд на всех видах транспорта в сопровождении должностных лиц, обеспечивающих охрану территории;

11) проведение работ по выявлению и государственному учету объектов, обладающих признаками объекта культурного наследия, по согласованию с Министерством природных ресурсов и экологии Алтайского края;

12) проведение археологических полевых работ в установленном законодательством порядке по согласованию с Министерством природных ресурсов и экологии Алтайского края;

13) проезд на всех видах транспорта, а также нахождение с оружием при осуществлении служебной деятельности должностных лиц государственного учреждения, обеспечивающего охрану территории; органов, осуществляющих государственный экологический надзор; органов охраны объектов культурного наследия; должностных лиц, находящихся при исполнении служебных обязанностей, наделенных в соответствии с действующим законодательством полномочиями осуществлять осмотр принадлежащих юридическому лицу или индивидуальному предпринимателю и используемых для осуществления предпринимательской деятельности помещений, территорий и находящихся там вещей и документов.

2.3. Основным видом разрешенного использования земельных участков, расположенных в границах памятника природы, является охрана природных территорий (код 9.1).

Вспомогательные виды разрешенного использования земельных участков:

пчеловодство (код 1.12);

сенокосение (код 1.19);

выпас сельскохозяйственных животных (код 1.20);

природно-познавательный туризм (код 5.2);

историко-культурная деятельность (код 9.3);

заготовка древесины (код 10.1);

заготовка лесных ресурсов (код 10.3);

водные объекты (код 11.0);

общее пользование водными объектами (код 11.1).»;

после раздела «Ключевский район» дополнить разделом следующего содержания:

«Косихинский район

I. Границы территории памятника природы краевого значения

«Кандышный лог» и режим его особой охраны

1. Границы территории памятника природы

1.1. Памятник природы краевого значения «Кандышный лог» расположен на территории Косихинского района Алтайского края к северу и северо-востоку от с. Плотниково. Схема границ представлена в приложении 29.

1.2. Границы памятника природы определены в системе координат МСК-22 и представлены в приложении 29.

Описание границ территории памятника природы: граница начинается в точке 1 и проходит в северо-восточном направлении по северной границе земельного участка с кадастровым номером 22:19:010006:170 до точки 2; далее в юго-восточном направлении по южной границе земельного участка с кадастровым номером 22:19:010006:118 до точки 3; далее в северо-восточном направлении по южной границе земельного участка с кадастровым номером 22:19:010006:118 до точки 4; далее в юго-восточном направлении 130 м по полевой дороге до точки 5; далее по западной границе земельного участка с кадастровым номером 22:19:010006:304 до точки 6; далее в юго-западном направлении по юго-восточной границе земельного участка с кадастровым номером 22:19:010006:166, по северной границе земельного участка с кадастровым номером 22:19:000000:77 до точки 7; далее по северной, восточной и южной границам земельного участка с кадастровым номером 22:19:010006:165 до точки 8; далее в юго-восточном направлении по северной и восточной границам земельного участка с кадастровым номером 22:19:000000:77, по северной границе земельного участка с кадастровым номером 22:19:010006:207, по северной границе кадастрового квартала с номером 22:19:010007, по западной границе земельного участка с кадастровым номером 22:19:010006:303 до точки 9; далее в западном направлении 65 м по прямой до точки 10; далее в юго-западном направлении по юго-восточной границе земельного участка с кадастровым номером 22:19:010007:177 до точки 11; далее в юго-западном направлении 30 м по прямой до точки 12; далее в западном направлении по границе кадастрового квартала с номером 22:19:010007, по восточной, южной и западной границам земельного участка с кадастровым номером 22:19:000000:77 до точки 13; далее по южной границе земельного участка с кадастровым номером 22:19:010006:201, по южной, западной и северной границам земельного участка с кадастровым номером 22:19:010006:206, по западной границе земельного участка с кадастровым номером 22:19:010006:201, по южной и западной границам земельного участка с кадастровым номером 22:19:010006:199, по южной границе земельного участка с кадастровым номером 22:19:010006:170 до точки 14; далее в юго-западном направлении 95 м по прямой до точки 15; далее по западной границе земельного участка с кадастровым номером 22:19:010006:170 до точки 1.

Площадь памятника природы в указанных границах составляет 297 га.

2. Режим особой охраны памятника природы

2.1. На территории памятника природы запрещается:

- 1) строительство зданий и сооружений, за исключением линейных объектов;
- 2) разведка и добыча полезных ископаемых;
- 3) прокладывание новых автомобильных дорог;
- 4) проведение гидротехнических работ, приводящих к изменению гидрологического режима водотоков;
- 5) разработка и распашка земель, за исключением создания минерализованных полос в рамках противопожарных мероприятий;
- 6) осуществление авиационных мер по борьбе с вредителями и болезнями растений;

7) организация летних лагерей и ванн для сельскохозяйственных животных;
 8) рубка леса, за исключением выборочных санитарных (вырубка погибших и поврежденных деревьев) рубок ухода в лесных культурах, а также вырубки инвазивных (чужеродных) видов деревьев (в т.ч. клена американского);

9) размещение скотомогильников, мест захоронения отходов производства и потребления, химических, взрывчатых, токсичных, отравляющих и ядовитых веществ, пунктов захоронения радиоактивных отходов, применение любых ядохимикатов и минеральных удобрений;

10) проезд на механических транспортных средствах вне дорог, движение на снегоходах, за исключением случаев, указанных в подпунктах 9, 12 пункта 2.2;

11) любая охота, за исключением случаев, указанных в подпункте 5 пункта 2.2;

12) пуск палов, выжигание растительности, сжигание порубочных остатков и иное использование огня в хозяйственных целях, а также разведение костров;

13) сбор лекарственных растений и заготовка пищевых ресурсов гражданами и юридическими лицами для ведения предпринимательской деятельности;

14) осуществление любых видов хозяйственной и иной деятельности, оказывающей негативное воздействие на окружающую среду и ведущей к деградации и (или) уничтожению природного объекта.

2.2. На территории памятника природы допускается:

1) проведение мониторинга состояния окружающей природной среды, изучение функционирования и развития природных экосистем и их компонентов;

2) проведение эколого-просветительских мероприятий (учебно-познавательных экскурсий и т.п.);

3) сенокошение в сроки не ранее 15 июля;

4) проведение охранных и биотехнических мероприятий, направленных на сохранение генофонда видов живых организмов, обеспечение условий обитания редких и исчезающих видов растений и животных;

5) регулирование численности охотничьих ресурсов в целях поддержания численности охотничьих ресурсов, предотвращения возникновения и распространения болезней охотничьих ресурсов, нанесения ущерба здоровью граждан, объектам животного мира и среде их обитания – по согласованию с Министерством природных ресурсов и экологии Алтайского края;

6) выпас сельскохозяйственных животных на лугово-степных угодьях (с нагрузкой не более 0,2 голов КРС на гектар), не приводящий к пастбищной дигрессии;

7) сбор лекарственных растений и заготовка пищевых ресурсов гражданами для личного потребления;

8) создание экскурсионных и познавательных маршрутов, экологических троп;

9) проезд на всех видах транспорта в сопровождении должностных лиц, обеспечивающих охрану территории;

10) проведение работ по выявлению и государственному учету объектов, обладающих признаками объекта культурного наследия, по согласованию с Министерством природных ресурсов и экологии Алтайского края;

11) проведение археологических полевых работ в установленном законодательством порядке по согласованию с Министерством природных ресурсов и экологии Алтайского края;

12) проезд на всех видах транспорта, а также нахождение с оружием при осуществлении служебной деятельности должностных лиц государственного

учреждения, обеспечивающего охрану территории; органов, осуществляющих государственный экологический надзор; органов охраны объектов культурного наследия; должностных лиц, находящихся при исполнении служебных обязанностей, наделенных в соответствии с действующим законодательством полномочиями осуществлять осмотр принадлежащих юридическому лицу или индивидуальному предпринимателю и используемых для осуществления предпринимательской деятельности помещений, территорий и находящихся там вещей и документов.

2.3. Основным видом разрешенного использования земельных участков, расположенных в границах памятника природы, является охрана природных территорий (код 9.1).

Вспомогательные виды разрешенного использования земельных участков:

пчеловодство (код 1.12);

сенокосение (код 1.19);

выпас сельскохозяйственных животных (код 1.20);

природно-познавательный туризм (код 5.2);

историко-культурная деятельность (код 9.3);

заготовка древесины (код 10.1);

заготовка лесных ресурсов (код 10.3);

водные объекты (код 11.0);

общее пользование водными объектами (код 11.1).

II. Границы территории памятника природы краевого значения «Лысая горка» и режим его особой охраны

1. Границы территории памятника природы

1.1. Памятник природы краевого значения «Лысая горка» расположен на территории Косихинского района Алтайского края к востоку и северо-востоку от с. Филатово. Схема границ представлена в приложении 30.

1.2. Границы памятника природы определены в системе координат МСК-22 и представлены в приложении 30.

Описание границ территории памятника природы: граница начинается в точке 1 и проходит в юго-юго-западном направлении по восточной и южной границам земельного участка с кадастровым номером 22:19:050007:149 до точки 2; далее в юго-юго-восточном направлении 40 м по прямой до точки 3; далее в юго-западном направлении по северной границе земельного участка с кадастровым номером 22:19:050007:158, по южной границе земельного участка с кадастровым номером 22:19:050007:149 до точки 4; далее в восточном направлении 80 м по дороге с. Филатово – с. Порошино до точки 5; далее в юго-западном направлении по правому берегу реки Тараба (на расстоянии 200 метров от реки) до точки 6; далее в юго-восточном направлении 135 м по прямой до точки 7; далее в западном направлении по северной границе земельного участка с кадастровым номером 22:19:050007:92, по северной границе земельного участка с кадастровым номером 22:19:050007:60 до точки 8; далее в северо-западном направлении 200 м по полевой дороге до точки 9 (до моста через реку Тараба); далее в северо-восточном направлении по правому берегу реки Тараба до точки 10; далее в северо-восточном направлении по северной границе земельного участка с кадастровым номером 22:19:050007:149 до точки 1.

Общая площадь памятника природы «Лысая Горка» в указанных границах составляет 169 га.

2. Режим особой охраны памятника природы

2.1. На территории памятника природы запрещается:

- 1) строительство зданий и сооружений, за исключением линейных объектов;
- 2) разведка и добыча полезных ископаемых;
- 3) прокладывание новых автомобильных дорог;
- 4) проведение гидротехнических работ, приводящих к изменению гидрологического режима водотоков и водоемов;
- 5) разработка и распашка земель, за исключением создания минерализованных полос в рамках противопожарных мероприятий;
- 6) осуществление авиационных мер по борьбе с вредителями и болезнями растений;
- 7) организация летних лагерей и ванн для сельскохозяйственных животных;
- 8) рубка леса, за исключением выборочных санитарных (вырубка погибших и поврежденных деревьев) рубок в целях расчистки просек под действующими линиями электропередачи, а также вырубки инвазивных (чужеродных) видов деревьев (в т.ч. клена американского);
- 9) размещение скотомогильников, мест захоронения отходов производства и потребления, химических, взрывчатых, токсичных, отравляющих и ядовитых веществ, пунктов захоронения радиоактивных отходов, применение любых ядохимикатов и минеральных удобрений;
- 10) проезд на механических транспортных средствах вне дорог, движение на снегоходах, за исключением случаев, указанных в подпунктах 9, 12 пункта 2.2;
- 11) любая охота, за исключением случаев, указанных в подпункте 5 пункта 2.2;
- 12) пуск палов, выжигание растительности, сжигание порубочных остатков и иное использование огня в хозяйственных целях, а также разведение костров;
- 13) сбор лекарственных растений и заготовка пищевых ресурсов гражданами и юридическими лицами для ведения предпринимательской деятельности;
- 14) осуществление любых видов хозяйственной и иной деятельности, оказывающей негативное воздействие на окружающую среду и ведущей к деградации и (или) уничтожению природного объекта.

2.2. На территории памятника природы допускается:

- 1) проведение мониторинга состояния окружающей природной среды, изучение функционирования и развития природных экосистем и их компонентов;
- 2) проведение эколого-просветительских мероприятий (учебно-познавательных экскурсий и т.п.);
- 3) сенокошение в сроки не ранее 15 июля;
- 4) проведение охранных и биотехнических мероприятий, направленных на сохранение генофонда видов живых организмов, обеспечение условий обитания редких и исчезающих видов растений и животных;
- 5) регулирование численности охотничьих ресурсов в целях поддержания численности охотничьих ресурсов, предотвращения возникновения и распространения болезней охотничьих ресурсов, нанесения ущерба здоровью граждан, объектам животного мира и среде их обитания – по согласованию с Министерством природных ресурсов и экологии Алтайского края;
- 6) выпас сельскохозяйственных животных на лугово-степных угодьях (с нагрузкой не более 0,2 голов КРС на гектар), не приводящий к пастбищной дигрессии;

7) сбор лекарственных растений и заготовка пищевых ресурсов гражданами для личного потребления;

8) создание экскурсионных и познавательных маршрутов, экологических троп;

9) проезд на всех видах транспорта в сопровождении должностных лиц, обеспечивающих охрану территории;

10) проведение работ по выявлению и государственному учету объектов, обладающих признаками объекта культурного наследия, по согласованию с Министерством природных ресурсов и экологии Алтайского края;

11) проведение археологических полевых работ в установленном законодательством порядке по согласованию с Министерством природных ресурсов и экологии Алтайского края;

12) проезд на всех видах транспорта, а так же нахождение с оружием при осуществлении служебной деятельности должностных лиц государственного учреждения, обеспечивающего охрану территории; органов, осуществляющих государственный экологический надзор; органов охраны объектов культурного наследия; должностных лиц, находящихся при исполнении служебных обязанностей, наделенных в соответствии с действующим законодательством полномочиями осуществлять осмотр принадлежащих юридическому лицу или индивидуальному предпринимателю и используемых для осуществления предпринимательской деятельности помещений, территорий и находящихся там вещей и документов.

2.3. Основным видом разрешенного использования земельных участков, расположенных в границах памятника природы, является охрана природных территорий (код 9.1).

Вспомогательные виды разрешенного использования земельных участков:

пчеловодство (код 1.12);

сенокосение (код 1.19);

выпас сельскохозяйственных животных (код 1.20);

предоставление коммунальных услуг (код 3.1.1);

природно-познавательный туризм (код 5.2);

историко-культурная деятельность (код 9.3);

заготовка древесины (код 10.1);

заготовка лесных ресурсов (код 10.3);

водные объекты (код 11.0);

общее пользование водными объектами (код 11.1).»;

раздел «Первомайский район» дополнить главой II следующего содержания:

«II. Границы территории памятника природы краевого значения «Озеро Дальнее» и режим его особой охраны

1. Границы территории памятника природы

1.1. Памятник природы краевого значения «Озеро Дальнее» расположен на территории Первомайского района Алтайского края в 4,5 км на северо-запад от с. Сорочий Лог, примерно в 13,5 км юго-юго-восточнее с. Первомайское. Схема границ представлена в приложении 31.

1.2. Границы памятника природы определены в системе координат МСК-22 и представлены в приложении 31.

Памятник природы «Озеро Дальнее» включает всю акваторию озера с водоохранной зоной шириной 50 м.

Описание границ территории памятника природы: граница начинается в точке 1 и проходит в северо-восточном направлении до точки 2; далее на восток-северо-восток до точки 3; затем на юго-восток до точки 4; далее на юго-юго-восток до точки 5; далее на юго-юго-запад до точки 6; затем на юго-запад до точки 7; далее на юго-запад до точки 8; далее на запад-юго-запад до точки 9; далее на северо-запад до точки 10; затем на северо-запад до точки 11; далее на северо-северо-восток до точки 1.

Площадь памятника природы в указанных границах составляет 6,2 га.

2. Режим особой охраны памятника природы

2.1. На территории памятника природы запрещается:

1) осуществление деятельности, приводящей к изменению гидрологического режима водоема, в том числе забор и сброс воды;

2) загрязнение и захламление территории, размещение скотомогильников, мест захоронения отходов производства и потребления, химических, взрывчатых, токсичных, отравляющих и ядовитых веществ, пунктов захоронения радиоактивных отходов;

3) применение любых агрохимикатов и минеральных удобрений;

4) вырубка и снос деревьев и кустарников, за исключением вырубки инвазивных (чужеродных) видов деревьев (в т.ч. клена американского);

5) пуск палов и выжигание растительности;

6) распашка и любые виды земляных работ;

7) строительство зданий и сооружений, за исключением линейных объектов;

8) проезд автомобильной и сельскохозяйственной техники вне существующих полевых дорог;

9) стоянка автомобилей в водоохранной зоне;

10) водопой сельскохозяйственных животных;

11) выпас сельскохозяйственных животных и организация для них летних лагерей, ванн;

12) изменение видового состава флоры и фауны, в том числе акклиматизация и интродукция чужеродных видов;

13) разведка и добыча полезных ископаемых;

14) осуществление любых видов хозяйственной и иной деятельности, оказывающей негативное воздействие на окружающую среду и ведущей к деградации и (или) уничтожению природных объектов и комплексов.

2.2. На территории памятника природы допускается:

1) проведение мониторинга состояния окружающей природной среды, изучение функционирования и развития природных экосистем и их компонентов;

2) проведение эколого-просветительских мероприятий (учебно-познавательных экскурсий и т.п.);

3) проведение охранных и биотехнических мероприятий, направленных на сохранение генофонда видов живых организмов, обеспечение условий обитания редких и исчезающих видов растений и животных;

4) любительское рыболовство летними и зимними удочками всех модификаций согласно правилам рыболовства, установленным для Западно-Сибирского рыбохозяйственного бассейна;

5) спортивная и любительская охота;

6) проведение работ по выявлению и государственному учету объектов, обладающих признаками объекта культурного наследия, по согласованию с Министерством природных ресурсов и экологии Алтайского края;

7) проведение археологических полевых работ в установленном законодательством порядке по согласованию с Министерством природных ресурсов и экологии Алтайского края.

2.3. Основным видом разрешенного использования земельных участков, расположенных в границах памятника природы, является охрана природных территорий (код 9.1).

Вспомогательные виды разрешенного использования земельных участков:

природно-познавательный туризм (код 5.2);

охота и рыбалка (код 5.3);

историко-культурная деятельность (код 9.3);

водные объекты (код 11.0);

общее пользование водными объектами (код 11.1).»;

раздел «Тальменский район» дополнить главой II следующего содержания:

«II. Границы территории памятника природы краевого значения «Озеро Рогольковое» и режим его особой охраны

1. Границы территории памятника природы

1.1. Памятник природы краевого значения «Озеро Рогольковое» расположен на территории Тальменского района Алтайского края в 4,5 км к югу от ближайшего населенного пункта – с. Куликово, в 6 км юго-восточнее с. Зайцево, в 8 км юго-западнее с. Кашкарагаиха, в 19 км юго-западнее пос. Тальменка. Схема границ представлена в приложении 32.

1.2. Границы памятника природы определены в системе координат МСК-22 и представлены в приложении 32.

Описание границ территории памятника природы: граница проходит по внешней границе земельного участка с кадастровым номером 22:47:030206:230.

Площадь памятника природы в указанных границах составляет 11,5 га.

2. Режим особой охраны памятника природы

2.1. На территории памятника природы запрещается:

1) строительство зданий и сооружений, за исключением линейных объектов;

2) разведка и добыча полезных ископаемых;

3) проведение гидротехнических работ, приводящих к изменению гидрологического режима водоема и водотоков;

4) разработка и распашка земель, за исключением создания минерализованных полос в рамках противопожарных мероприятий;

5) осуществление авиационных мер по борьбе с вредителями и болезнями растений;

6) выпас сельскохозяйственных животных и организация для них летних лагерей, ванн в водоохраной зоне озера (50 м от береговой линии);

7) рубка леса, за исключением санитарных рубок (вырубка поврежденных и погибших деревьев), а также вырубки инвазивных (чужеродных) видов деревьев (в т.ч. клена американского);

8) размещение скотомогильников, мест захоронения отходов производства и потребления, химических, взрывчатых, токсичных, отравляющих и ядовитых веществ, пунктов захоронения радиоактивных отходов, применение любых ядохимикатов и минеральных удобрений;

9) проезд на механических транспортных средствах вне дорог, движение на

снегоходах, за исключением случаев, указанных в подпунктах 4, 13 пункта 2.2;

- 10) подача гудков транспортными средствами и иных звуковых сигналов;
- 11) стоянка транспортных средств в водоохранной зоне озера (50 м от береговой линии), вне специально оборудованных мест, кроме транспортных средств лиц, находящихся при служебном исполнении;
- 12) мойка транспортных средств;
- 13) передвижение по озеру на моторных плавсредствах;
- 14) спуск на воду плавсредств вне специально оборудованных мест на береговой линии озера;
- 15) любая охота, за исключением случаев, указанных в подпункте 7 пункта 2.2;
- 16) лов рыбы, за исключением случаев, указанных в подпункте 8 пункта 2.2;
- 17) пуск палов, выжигание растительности, сжигание порубочных остатков и иное использование огня в хозяйственных целях;
- 18) разведение костров, за исключением специально отведенных и оборудованных мест, с учетом мер противопожарной безопасности;
- 19) сбор лекарственных растений и заготовка пищевых ресурсов гражданами и юридическими лицами для ведения предпринимательской деятельности;
- 20) осуществление любых видов хозяйственной и иной деятельности, оказывающей негативное воздействие на окружающую среду и ведущей к деградации и (или) уничтожению природного объекта.

2.2. На территории памятника природы допускается:

- 1) проведение мониторинга состояния окружающей природной среды, изучение функционирования и развития природных экосистем и их компонентов и т.п. специально уполномоченными организациями;
- 2) проведение эколого-просветительских мероприятий (учебно-познавательных экскурсий и т.п.);
- 3) создание экскурсионных и познавательных маршрутов, экологических троп;
- 4) проезд на всех видах транспорта в сопровождении должностных лиц, обеспечивающих охрану территории;
- 5) сенокошение в сроки не ранее 15 июля;
- 6) проведение охранных и биотехнических мероприятий, направленных на сохранение генофонда видов живых организмов, обеспечение условий обитания редких и исчезающих видов растений и животных;
- 7) регулирование численности охотничьих ресурсов в целях поддержания численности охотничьих ресурсов, предотвращения возникновения и распространения болезней охотничьих ресурсов, нанесения ущерба здоровью граждан, объектам животного мира и среде их обитания – по согласованию с Министерством природных ресурсов и экологии Алтайского края;
- 8) рыбная ловля ручной удочкой и осуществление рыболовства в научно-исследовательских и контрольных целях в соответствии с действующими Правилами рыболовства;
- 9) выпас сельскохозяйственных животных на степных угодьях (не более 0,2 голов КРС на гектар), не приводящий к пастбищной дигрессии;
- 10) сбор лекарственных растений и заготовка пищевых ресурсов гражданами для личного потребления;
- 11) проведение работ по выявлению и государственному учету объектов,

обладающих признаками объекта культурного наследия, по согласованию с Министерством природных ресурсов и экологии Алтайского края;

12) проведение археологических полевых работ в установленном законодательством порядке по согласованию с Министерством природных ресурсов и экологии Алтайского края;

13) проезд на всех видах транспорта, а также нахождение с оружием при осуществлении служебной деятельности должностных лиц государственного учреждения, обеспечивающего охрану территории; органов, осуществляющих государственный экологический надзор; органов охраны объектов культурного наследия; должностных лиц, находящихся при исполнении служебных обязанностей, наделенных в соответствии с действующим законодательством полномочиями осуществлять осмотр принадлежащих юридическому лицу или индивидуальному предпринимателю и используемых для осуществления предпринимательской деятельности помещений, территорий и находящихся там вещей и документов.

2.3. Основным видом разрешенного использования земельных участков, расположенных в границах памятника природы, является охрана природных территорий (код 9.1).

Вспомогательные виды разрешенного использования земельных участков:

пчеловодство (код 1.12);

сенокосение (код 1.19);

выпас сельскохозяйственных животных (код 1.20);

природно-познавательный туризм (код 5.2);

охота и рыбалка (код 5.3);

причалы для маломерных судов (код 5.4);

историко-культурная деятельность (код 9.3);

заготовка древесины (код 10.1);

заготовка лесных ресурсов (код 10.3);

водные объекты (код 11.0);

общее пользование водными объектами (код 11.1).»;

дополнить постановление приложениями 28-32 в редакции приложений 1-5 к настоящим изменениям;

2. от 30.03.2016 № 106 «Об утверждении положения об оперативном штабе Алтайского края по охране лесов от пожаров» (в редакции от 27.04.2018 № 147):

в абзаце десятом пункта 4 положения, утвержденного указанным постановлением, слово «Правительства» исключить.

ПРИЛОЖЕНИЕ 1
к изменениям, которые вносятся
в постановление Администрации
края от 06.05.2014 № 220

ОПИСАНИЕ МЕСТОПОЛОЖЕНИЯ ГРАНИЦ
памятника природы краевого значения
«Лог Арбанак»

Раздел 1

Сведения об объекте		
№ п/п	Характеристики объекта	Описание характеристик
1	2	3
1	Местоположение объекта	Российская Федерация, Алтайский край, Алтайский район
2	Площадь объекта +/- величина погрешности определения площади (Р +/- Дельта Р)	7930000 кв.м. ± 123201 кв.м.
3	Иные характеристики объекта	-

Раздел 2

Сведения о местоположении границ объекта					
1. Система координат МСК-22, зона 3					
2. Сведения о характерных точках границ объекта					
Обозначение характерных точек границ	Координаты, м		Метод определения координат характерной точки	Средняя квадратическая погрешность положения характерной точки (Mt), м	Описание обозначения точки на местности
	Х	У			
1	2	3	4	5	6
1	433821,80	3291995,25	Картометрический метод	12,5	-
2	433071,45	3292414,46	Картометрический метод	12,5	-
3	433077,31	3292466,74	Картометрический метод	12,5	-
4	433080,31	3292567,78	Картометрический метод	12,5	-
5	433233,73	3292575,38	Картометрический метод	12,5	-

1	2	3	4	5	6
6	433336,17	3292594,07	Картометрический метод	12,5	-
7	433432,90	3292615,87	Картометрический метод	12,5	-
8	433644,34	3292952,36	Картометрический метод	12,5	-
9	433668,00	3293817,67	Картометрический метод	12,5	-
10	433592,16	3294175,95	Картометрический метод	12,5	-
11	432875,35	3294257,11	Картометрический метод	12,5	-
12	432866,63	3294636,86	Картометрический метод	12,5	-
13	432033,42	3295006,20	Картометрический метод	12,5	-
14	431975,53	3295009,80	Картометрический метод	12,5	-
15	431883,45	3295132,39	Картометрический метод	12,5	-
16	431762,02	3295148,18	Картометрический метод	12,5	-
17	431734,04	3295265,24	Картометрический метод	12,5	-
18	431801,16	3295327,94	Картометрический метод	12,5	-
19	431823,33	3295483,07	Картометрический метод	12,5	-
20	431804,52	3295532,44	Картометрический метод	12,5	-
21	431491,95	3295766,45	Картометрический метод	12,5	-
22	431471,33	3295805,80	Картометрический метод	12,5	-
23	431489,81	3294985,87	Картометрический метод	12,5	-
24	431344,487	3294947,64	Картометрический метод	12,5	-
25	430912,56	3295064,73	Картометрический метод	12,5	-
26	430844,82	3294827,12	Картометрический метод	12,5	-
27	430729,72	3294829,54	Картометрический метод	12,5	-
28	430684,53	3294757,43	Картометрический метод	12,5	-
29	430725,02	3294650,85	Картометрический метод	12,5	-
30	430690,90	3294538,80	Картометрический метод	12,5	-
31	430753,91	3294449,06	Картометрический метод	12,5	-
32	430866,87	3294296,86	Картометрический метод	12,5	-
33	430881,21	3294223,50	Картометрический метод	12,5	-
34	431034,85	3293711,23	Картометрический метод	12,5	-

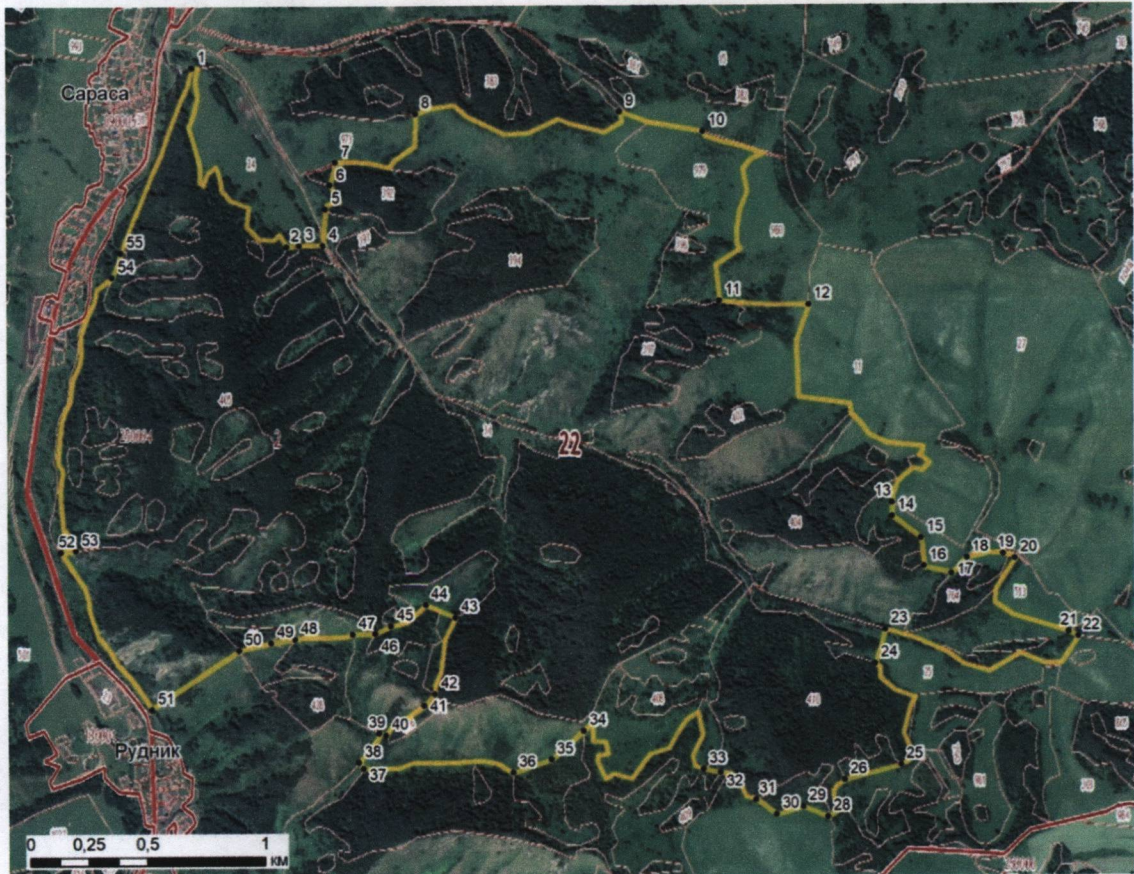
1	2	3	4	5	6
35	430910,25	3293576,48	Картометрический метод	12,5	-
36	430851,31	3293417,29	Картометрический метод	12,5	-
37	430857,19	3292780,29	Картометрический метод	12,5	-
38	430885,12	3292757,69	Картометрический метод	12,5	-
39	431011,00	3292843,76	Картометрический метод	12,5	-
40	431002,07	3292872,53	Картометрический метод	12,5	-
41	431130,90	3293031,82	Картометрический метод	12,5	-
42	431182,70	3293078,38	Картометрический метод	12,5	-
43	431508,36	3293157,29	Картометрический метод	12,5	-
44	431562,87	3293030,67	Картометрический метод	12,5	-
45	431469,31	3292886,52	Картометрический метод	12,5	-
46	431436,12	3292818,93	Картометрический метод	12,5	-
47	431429,36	3292723,78	Картометрический метод	12,5	-
48	431403,47	3292478,16	Картометрический метод	12,5	-
49	431388,70	3292376,81	Картометрический метод	12,5	-
50	431354,04	3292239,36	Картометрический метод	12,5	-
51	431095,99	3291874,20	Картометрический метод	12,5	-
52	431760,39	3291473,22	Картометрический метод	12,5	-
53	431768,08	3291536,59	Картометрический метод	12,5	-
54	432928,73	3291670,98	Картометрический метод	12,5	-
55	433032,72	3291706,91	Картометрический метод	12,5	-
1	433821,80	3291995,25	Картометрический метод	12,5	-
3. Сведения о характерных точках части (частей) границы объекта					
Обозначение характерных точек части границы	Координаты, м		Метод определения координат характерной точки	Средняя квадратическая погрешность положения характерной точки (Mt), м	Описание обозначения точки на местности
	X	Y			
Часть № ...					
-	-	-	-	-	-

Раздел 3

Сведения о местоположении измененных (уточненных) границ объекта							
1. Система координат МСК-22, зона 3							
2. Сведения о характерных точках границ объекта							
Обозначение характерных точек границ	Существующие координаты, м		Измененные (уточненные) координаты, м		Метод определения координат характерной точки	Средняя квадратическая погрешность положения характерной точки (Mt), м	Описание обозначения точки на местности (при наличии)
	X	Y	X	Y			
1	2	3	4	5	6	7	8
-	-	-	-	-	-	-	-
3. Сведения о характерных точках части (частей) границы объекта							
Часть № ...							
-	-	-	-	-	-	-	-

Раздел 4

План границ объекта
памятника природы краевого значения
«Лог Арбанак»



ПРИЛОЖЕНИЕ 2
к изменению, которые вносятся
в постановление Администрации
края от 06.05.2014 № 220

ОПИСАНИЕ МЕСТОПОЛОЖЕНИЯ ГРАНИЦ
памятника природы краевого значения
«Кандышный лог»

Раздел 1

Сведения об объекте		
№ п/п	Характеристики объекта	Описание характеристик
1	2	3
1	Местоположение объекта	Российская Федерация, Алтайский край, Косихинский район
2	Площадь объекта +/- величина погрешности определения площади (Р +/- Дельта Р)	2970000кв.м.±75397кв.м.
3	Иные характеристики объекта	-

Раздел 2

Сведения о местоположении границ объекта					
1. Система координат МСК-22, зона 3					
2. Сведения о характерных точках границ объекта					
Обозначение характерных точек границ	Координаты, м		Метод определения координат характерной точки	Средняя квадратическая погрешность положения характерной точки (Mt), м	Описание обозначения точки на местности
	Х	У			
1	2	3	4	5	6
1	611361,38	3249579,11	Картометрический метод	12,5	-
2	611494,35	3249790,85	Картометрический метод	12,5	-
3	611264,42	3250425,13	Картометрический метод	12,5	-
4	611483,43	3250815,88	Картометрический метод	12,5	-
5	611442,18	3250941,01	Картометрический метод	12,5	-

3. Сведения о характерных точках части (частей) границы объекта

Часть № ...

-	-	-	-	-	-	-	-
---	---	---	---	---	---	---	---

Раздел 4

План границ объекта
памятника природы краевого значения
«Кандышный лог»

ПРИЛОЖЕНИЕ 3
к изменениям, которые вносятся
в постановление Администрации
края от 06.05.2014 № 220

ОПИСАНИЕ МЕСТОПОЛОЖЕНИЯ ГРАНИЦ
памятника природы краевого значения
«Лысая горка»

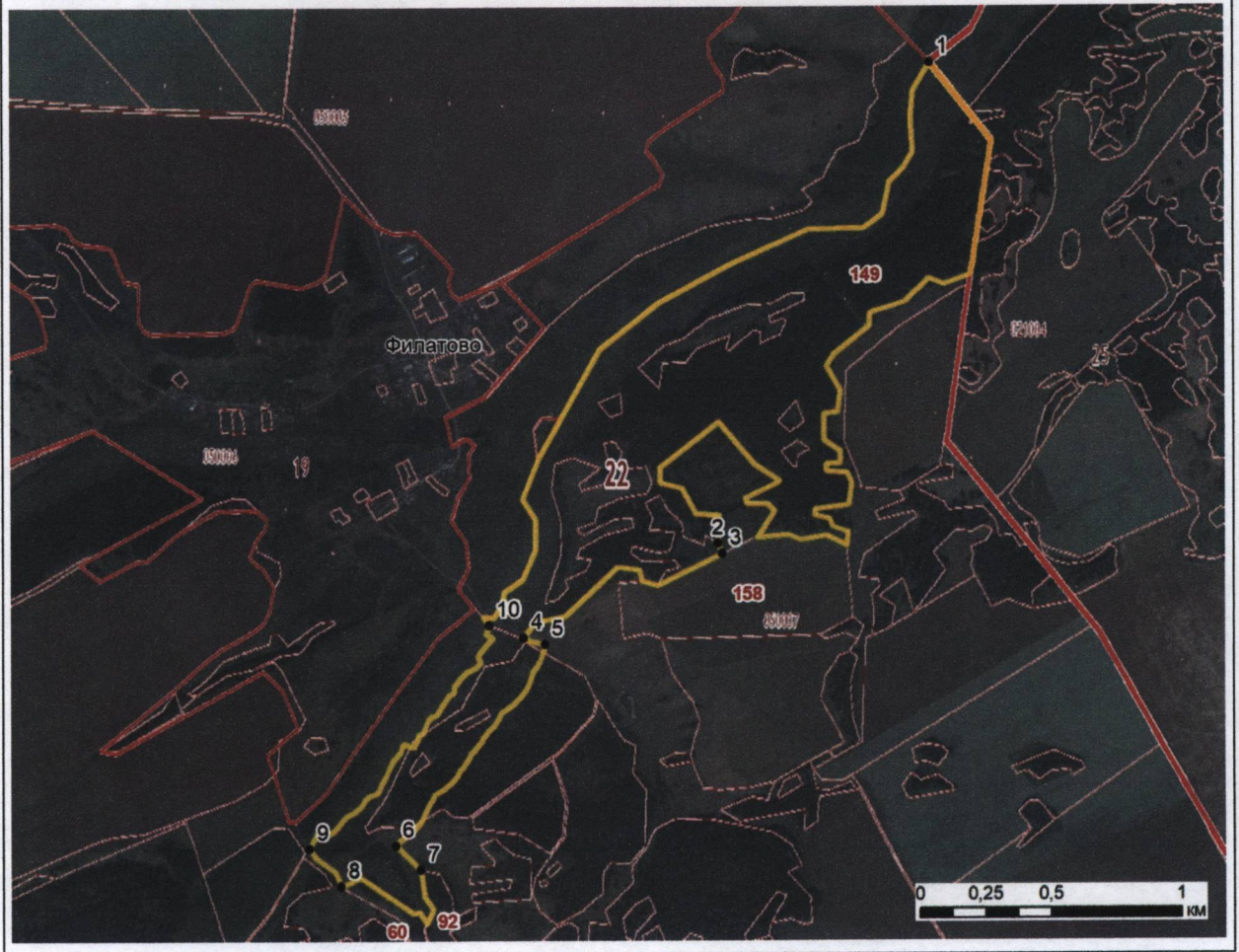
Раздел 1

Сведения об объекте		
№ п/п	Характеристики объекта	Описание характеристик
1	2	3
1	Местоположение объекта	Российская Федерация, Алтайский край, Косихинский район
2	Площадь объекта +/- величина погрешности определения площади (Р +/- Дельта Р)	1690000кв.м.±56875кв.м.
3	Иные характеристики объекта	-

Раздел 2

Сведения о местоположении границ объекта					
1. Система координат МСК-22, зона 3					
2. Сведения о характерных точках границ объекта					
Обозначение характерных точек границ	Координаты, м		Метод определения координат характерной точки	Средняя квадратическая погрешность положения характерной точки (Mt), м	Описание обозначения точки на местности
	Х	У			
1	2	3	4	5	6
1	595421,26	3271578,39	Картометрический метод	12,5	-
2	593555,44	3270803,17	Картометрический метод	12,5	-
3	593516,94	3270822,52	Картометрический метод	12,5	-
4	593178,36	3270068,26	Картометрический метод	12,5	-
5	593155,27	3270148,89	Картометрический метод	12,5	-

Раздел 4

План границ объекта
памятника природы краевого значения
«Лысая горка»

ПРИЛОЖЕНИЕ 4
к изменениям, которые вносятся
в постановление Администрации
края от 06.05.2014 № 220

ОПИСАНИЕ МЕСТОПОЛОЖЕНИЯ ГРАНИЦ
памятника природы краевого значения
«Озеро Дальнее»

Раздел 1

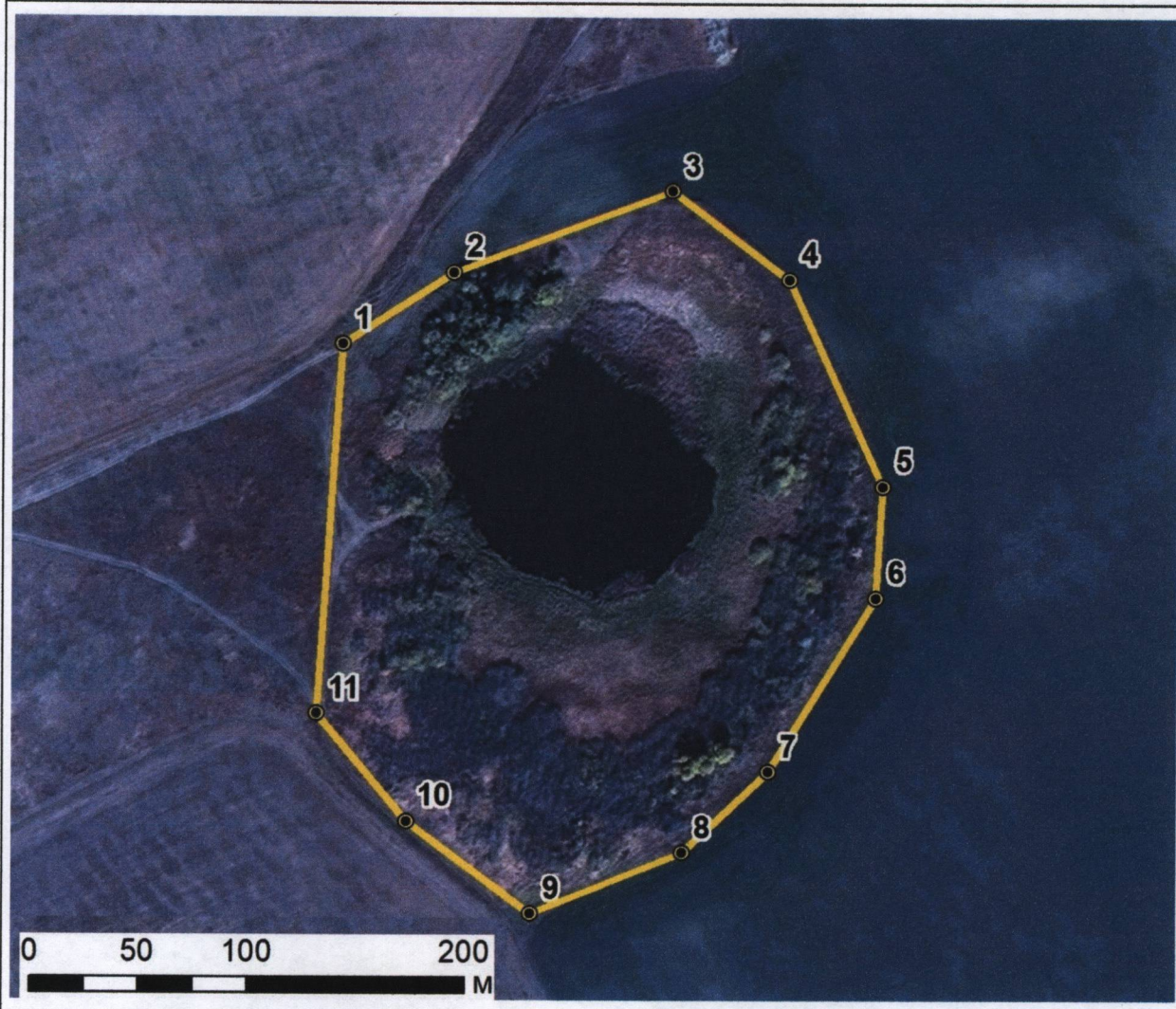
Сведения об объекте		
№ п/п	Характеристики объекта	Описание характеристик
1	2	3
1	Местоположение объекта	Российская Федерация, Алтайский край, Первомайский район
2	Площадь объекта +/- величина погрешности определения площади (P +/- Дельта P)	62000кв.м.±10893кв.м.
3	Иные характеристики объекта	-

Раздел 2

Сведения о местоположении границ объекта					
1. Система координат МСК-22, зона 3					
2. Сведения о характерных точках границ объекта					
Обозначение характерных точек границ	Координаты, м		Метод определения координат характерной точки	Средняя квадратическая погрешность положения характерной точки (Mt), м	Описание обозначения точки на местности
	X	Y			
1	2	3	4	5	6
1	629432,80	3207541,42	Картометрический метод	12,5	-
2	629465,66	3207592,59	Картометрический метод	12,5	-
3	629502,74	3207692,36	Картометрический метод	12,5	-
4	629462,62	3207746,16	Картометрический метод	12,5	-

Раздел 4

План границ объекта
памятника природы краевого значения
«Озеро Дальнее»



ПРИЛОЖЕНИЕ 5
к изменениям, которые вносятся
в постановление Администрации
края от 06.05.2014 № 220

ОПИСАНИЕ МЕСТОПОЛОЖЕНИЯ ГРАНИЦ
памятника природы краевого значения
«Озеро Рогульковое»

Раздел 1

Сведения об объекте		
№ п/п	Характеристики объекта	Описание характеристик
1	2	3
1	Местоположение объекта	Российская Федерация, Алтайский край, Тальменский район
2	Площадь объекта +/- величина погрешности определения площади (Р +/- Дельта Р)	115000кв.м.±14836кв.м.
3	Иные характеристики объекта	-

Раздел 2

Сведения о местоположении границ объекта					
1. Система координат МСК-22, зона 2					
2. Сведения о характерных точках границ объекта					
Обозначение характерных точек границ	Координаты, м		Метод определения координат характерной точки	Средняя квадратическая погрешность положения характерной точки (Mt), м	Описание обозначения точки на местности
	X	Y			
1	2	3	4	5	6
1	636477,99	2362225,79	Картометрический метод	12,5	-
2	636467,29	2362254,56	Картометрический метод	12,5	-
3	636470,13	2362369,30	Картометрический метод	12,5	-
4	636456,58	2362482,70	Картометрический метод	12,5	-
5	636494,05	2362592,42	Картометрический метод	12,5	-

1	2	3	4	5	6
6	636575,66	2362793,81	Картометрический метод	12,5	-
7	636627,18	2362903,53	Картометрический метод	12,5	-
8	363671,45	2363059,39	Картометрический метод	12,5	-
9	636550,02	2363128,46	Картометрический метод	12,5	-
10	636534,86	2363102,24	Картометрический метод	12,5	-
11	636516,79	2363038,68	Картометрический метод	12,5	-
12	636513,45	2363015,93	Картометрический метод	12,5	-
13	636497,39	2362989,84	Картометрический метод	12,5	-
14	636475,32	2362910,89	Картометрический метод	12,5	-
15	636440,53	2362822,58	Картометрический метод	12,5	-
16	636391,69	2362734,93	Картометрический метод	12,5	-
17	636372,96	2362695,46	Картометрический метод	12,5	-
18	636399,54	2362672,04	Картометрический метод	12,5	-
19	636343,52	2362649,96	Картометрический метод	12,5	-
20	636372,96	2362603,80	Картометрический метод	12,5	-
21	636368,94	2362507,45	Картометрический метод	12,5	-
22	636354,23	2362482,03	Картометрический метод	12,5	-
23	636362,42	2362418,47	Картометрический метод	12,5	-
24	636,375,13	2362409,11	Картометрический метод	12,5	-
25	636387,17	2362387,36	Картометрический метод	12,5	-
26	636399,22	2362306,74	Картометрический метод	12,5	-
27	636385,00	2362175,61	Картометрический метод	12,5	-
28	636400,89	2362159,55	Картометрический метод	12,5	-
29	636431,66	2362157,88	Картометрический метод	12,5	-
30	636459,43	2362189,66	Картометрический метод	12,5	-
31	636465,11	2362215,75	Картометрический метод	12,5	-
1	636477,99	2362225,79	Картометрический метод	12,5	-

