



АДМИНИСТРАЦИЯ АЛТАЙСКОГО КРАЯ

ГЛАВНОЕ УПРАВЛЕНИЕ ПРИРОДНЫХ РЕСУРСОВ
И ЭКОЛОГИИ АЛТАЙСКОГО КРАЯ

П Р И К А З

27 января 2016 г.

№ 91

г. Барнаул

О внесении изменений в приказ управления лесами
Алтайского края от 30.12.2008 № 160 «Об утверждении
лесохозяйственного регламента Горно-Колыванского лесничества
Алтайского края»

Руководствуясь статьями 83 и 87 Лесного кодекса Российской Федерации, пунктами 15 и 16 Составы лесохозяйственных регламентов, порядка их разработки, сроков действия и порядка внесения в них изменений, утвержденного приказом Рослесхоза от 04.04.2012 № 126, приказываю:

1. Внести следующие изменения в приказ управления лесами Алтайского края от 30.12.2008 № 160 «Об утверждении лесохозяйственного регламента Горно-Колыванского лесничества Алтайского края» (в редакции от 28.01.2010 № 27, от 30.12.2010 № 242, от 30.12.2011 № 394, от 29.10.2012 № 259, от 26.02.2014 № 72):

в лесохозяйственном регламенте Горно-Колыванского лесничества, утвержденном указанным приказом:

в Главе 1:

в разделе 1.1:

таблицу 1.1.5 «Характеристика лесных и нелесных земель лесного фонда (в границах Горно-Колыванского лесничества)» подраздела 1.1.5 изложить в следующей редакции:

Таблица 1.1.5

Характеристика лесных и нелесных земель лесного фонда
(в границах Горно-Колыванского лесничества)

Категории земель	Всего по лесничеству	
	площадь, га	%
Общая площадь земель	196965	100
Лесные земли – всего	186549	94,7

Земли, покрытые лесной растительностью – всего	183078	92,9
в том числе:		
- лесные культуры	2828	1,4
Не покрытые лесной растительностью земли – всего	3471	1,8
в том числе:		
- несомкнувшиеся лесные культуры	18	-
- лесные питомники, плантации	0	-
- редины естественные	1687	0,9
Фонд лесовосстановления, всего	1766	0,9
в том числе:		
- гари	50	-
- погибшие насаждения	45	-
- вырубki и лесосеки	1489	0,8
- прогалины, пустыри	182	0,1
Нелесные земли – всего	10416	5,3
в том числе:		
- пашни	124	0,1
- сенокосы	2242	1,1
- пастбища	1850	0,9
- воды	522	0,3
- сады, виноградники и др.	0	-
- дороги, просеки	542	0,3
- усадьбы и пр.	29	-
- болота	38	-
- пески	0	-
- прочие земли	5069	2,6

подраздел 1.1.7 «Характеристика имеющихся особо охраняемых природных территорий и объектов, планов по их организации, развитию экологических сетей, сохранению биоразнообразия» изложить в следующей редакции:

«1.1.7. Характеристика имеющихся особо охраняемых природных территорий и объектов, планов по их организации, развитию экологических сетей, сохранению биоразнообразия»

На территории Горно-Колыванского лесничества расположены государственные природные заказники краевого значения «Чинетинский» и «Лифляндский», положения о которых утверждены постановлением Администрации Алтайского края от 26.06.2007 г. № 278. Кроме того, на территории данного лесничества расположены памятники природы краевого значения: Родник Горный Ключ, Озеро Казачка, Яровские скалы с пещерой Кули-бина и источником Черный Камень, Разрез силура «Тигирек», Гора Синий Утес, Разрез ордовика и нижнего силура «Маралиха», Пещера Ящур, Пещера Логово Гиены, Лог Страшной, Скала Будаковская с пещерой

Загонной и пещерой Летучих мышей, Скалы Большой и Малый Монастыри, Гора Семипещерная с пещерой Мрачной, Пещера Страшная, Гора Синюха, Озеро Белое, Колыванский борок, границы и режим особой охраны, которых утверждены постановлением Администрации Алтайского края от 06.05.2014 № 220.

Развитие системы особо охраняемых природных территорий предусмотрено схемой развития и размещения ООПТ Алтайского края на период до 2025 года, утвержденной постановлением Администрации края от 12.08.2013 № 418. В границах Горно-Колыванского лесничества планируется создать национальный парк «Горная Колывань», заказники «Верховья реки Локтевка», «Бассейн реки Кукуйки», «Третьяковский», «Северный фас Алтая», памятники природы «Новофирсовская степь», «Мохнатая сопка», «Аринкин курган», «Черный камень - Арсенина сопка», «Кураевская степь».

К мероприятиям по сохранению биоразнообразия относится соблюдение требований положений о заказниках «Чинетинский» и «Лифляндский», утвержденных Постановлением Администрации Алтайского края от 26.06.2007 № 278, законодательных и иных нормативных правовых актов Российской Федерации и Алтайского края.

В соответствии с действующим законодательством сохранение биологического разнообразия в лесничестве достигается путем:

ограничения лесохозяйственной деятельности (выделение защитных лесов и особо защитных участков леса);

сохранения редких и исчезающих объектов животного и растительного мира, занесенных в Красную книгу Российской Федерации и/или Красную книгу Алтайского края и их местообитаний;

использования лесов с максимальным сохранением окружающей среды и биологического разнообразия;

сохранения в целях повышения биоразнообразия лесов на лесосеках отдельных ценных деревьев в любом ярусе и их групп (старовозрастные деревья, деревья с дуплами, гнездами птиц, а также потенциально пригодные для гнездования и мест укрытия мелких животных и т. п.);

исключения при сплошных рубках из эксплуатационной площади лесосеки при ее отводе:

- нелесных и непокрытых лесной растительностью лесных земель (болота, вырубки, прогалины и т.п.) независимо от их величины;

- выделенных семенных куртин и полос;

- расположенных среди спелых древостоев участков молодняков, средневозрастных насаждений;

- участков преспевающих лесных насаждений, находящихся внутри выделов спелых и перестойных древостоев, площадью более 3 га;

- участков природных объектов, имеющих природоохранное значение.

Допускается выделение неэксплуатационных участков по указанным критериям после отвода лесосеки в случаях, если они не были выделены при ее отводе. При этом в материалы отвода лесосеки вносятся соответствующие изменения.

**Перечень особо охраняемых природных территорий
(в границах Горно-Колыванского лесничества)**

№ п/п	Наименование памятника природы, заповедного участка, заказника и др. особо охраняемых объектов. Основание к выделению	Площадь, га	Участковое лесничество, квартал или его часть	Краткая характеристика
1	Государственный природный комплексный заказник краевого значения «Чинетинский» Постановление Администрации Алтайского края от 26.06.2007 г. № 278	63606	Колыванское участковое лесничество, урочище: СПК «Инской», кварталы 1-21	Предназначен для сохранения природных экосистем степных и лесостепных предгорий и гор Западного Алтая в среднем течении реки Чарыш и в бассейне реки Ини
2	Государственный природный комплексный заказник краевого значения «Лифляндский» Постановление Администрации Алтайского края от 26.06.2007 № 278	11552	Змеиногорское участковое лесничество, неустроенные леса	Предназначен для сохранения природной экосистемы долины верхнего течения р. Алей, мест естественного обитания птиц, животных и растений водно- болотного и степного комплексов
3	«Гора Синюха» постановление Администрации Алтайского края от 06.05.2014 № 220 «О памятниках природы краевого значения»	453	Колыванское участковое лесничество, урочище Колыванское, кварталы части кварталов 65-68, 79-81, 85, 86	Природоохранная зона с уникальным растительным покровом. Запрещается: любые виды, хозяйственной деятельности, рекреационного, иного природопользования, препятствующие сохранению, восстановлению природных комплексов и компонентов

4	«Кольванский борок» постановление Администрации Алтайского края от 06.05.2014 № 220 «О памятниках природы краевого значения»	9462	Кольванское участковое лесничество, урочище Кольванское, части кварталов 3-6,9, 10, 53-56; кварталы 1, 7, 11-44, 115; урочище СПК «Дальний», части кварталов 1, 2, 4, 5	Уникальный сосновый бор с выходами скал. Запрещается: любые виды хозяйственной деятельности, рекреационного и иного природопользования, препятствующие сохранению, восстановлению природных комплексов компонентов
5	«Озеро Белое» постановление Администрации Алтайского края от 06.05.2014 № 220 «О памятниках природы краевого значения»	297,0	Кольванское участковое лесничество, граница проходит по берегу озера	Запрещается: любые виды хозяйственной деятельности, рекреационного и иного природопользования, препятствующие сохранению, восстановлению природных комплексов и компонентов
6	«Озеро Казачка» постановление Администрации Алтайского края от 06.05.2014 № 220 «О памятниках природы краевого значения»	6,1	Кольванское участковое лесничество. урочище СПК «Дальний», часть квартала 4	Запрещается: любые виды хозяйственной деятельности, рекреационного и иного природопользования, препятствующие сохранению, восстановлению природных комплексов компонентов
7	«Разрез силура «Тигерек» постановление Администрации Алтайского края от 06.05.2014 № 220 «О памятниках природы краевого значения»	122	Кольванское участковое лесничество. урочище СПК «Инской», часть квартала 20	Запрещается: любые виды хозяйственной деятельности, рекреационного и иного природопользования, препятствующие сохранению, восстановлению природных комплексов и компонентов
8	«Пещера Ящур» постановление Администрации Алтайского края от 06.05.2014 № 220 «О памятниках природы краевого значения»	1,13	Кольванское участковое лесничество. урочище СПК «Инской», часть квартала 20	Запрещается: любые виды хозяйственной деятельности, рекреационного и иного природопользования, препятствующие сохранению, восстановлению природных комплексов и компонентов

9	«Пещера Логово Гиены» постановление Администрации Алтайского края от 06.05.2014 № 220 «О памятниках природы краевого значения»	1,13	Кольванское участковое лесничество. урочище СПК «Инской», часть квартала 19	Запрещается: любые виды хозяйственной деятельности, рекреационного и иного природопользования, препятствующие сохранению, восстановлению природных комплексов и компонентов
10	«Лог Страшной» постановление Администрации Алтайского края от 06.05.2014 № 220 «О памятниках природы краевого значения»	176	Кольванское участковое лесничество. урочище СПК «Инской», части кварталов 19, 20	Запрещается: любые виды хозяйственной деятельности, рекреационного и иного природопользования, препятствующие сохранению, восстановлению природных комплексов и компонентов
11	«Гора Семипещерная» с пещерой Мрачной постановление Администрации Алтайского края от 06.05.2014 № 220 «О памятниках природы краевого значения»	46,75	Кольванское участковое лесничество. урочище СПК «Инской», часть квартала 20	Запрещается: любые виды хозяйственной деятельности, рекреационного и иного природопользования, препятствующие сохранению, восстановлению природных комплексов и компонентов
12	«Пещера Страшная» постановление Администрации Алтайского края от 06.05.2014 № 220 «О памятниках природы краевого значения»	1,13	Кольванское участковое лесничество. урочище СПК «Инской», часть квартала 20	Запрещается: любые виды хозяйственной деятельности, рекреационного и иного природопользования, препятствующие сохранению, восстановлению природных комплексов и компонентов
13	Родник Горный Ключ постановление Администрации Алтайского края от 06.05.2014 № 220 «О памятниках природы краевого значения»	1	Кольванское участковое лесничество. Неустроенные леса	Запрещается: любые виды хозяйственной деятельности, рекреационного и иного природопользования, препятствующие сохранению, восстановлению природных комплексов и компонентов
14	«Гора Синий Утес» постановление Администрации Алтайского края от 06.05.2014 № 220 «О памятниках природы краевого значения»	14	Кольванское участковое лесничество	Запрещается: любые виды хозяйственной деятельности, рекреационного и иного природопользования, препятствующие сохранению, восстановлению природных комплексов и компонентов

15	«Яровские скалы с пещерой Кулибина и источником Черный Камень» постановление Администрации Алтайского края от 06.05.2014 № 220 «О памятниках природы краевого значения»	72	Неустроенные леса	Запрещается: любые виды хозяйственной деятельности, рекреационного и иного природопользования, препятствующие сохранению, восстановлению природных комплексов и компонентов
16	«Разрез ордовика и нижнего силура «Маралиха» постановление Администрации Алтайского края от 06.05.2014 № 220 «О памятниках природы краевого значения»	11	Кольванское участковое лесничество	Запрещается: любые виды хозяйственной деятельности, рекреационного и иного природопользования, препятствующие сохранению, восстановлению природных комплексов и компонентов
17	«Скала Будаковская с пещерой Загонной и пещерой Летучих мышей» постановление Администрации Алтайского края от 06.05.2014 № 220 «О памятниках природы краевого значения»	8	Неустроенные леса	Запрещается: любые виды хозяйственной деятельности, рекреационного и иного природопользования, препятствующие сохранению, восстановлению природных комплексов и компонентов
18	«Скалы Большой и Малый Монастыри» постановление Администрации Алтайского края от 06.05.2014 № 220 «О памятниках природы краевого значения»	12,6	Кольванское участковое лесничество	Запрещается: любые виды хозяйственной деятельности, рекреационного и иного природопользования, препятствующие сохранению, восстановлению природных комплексов и компонентов

Мероприятия по сохранению биологического разнообразия при использовании лесов

Согласно законодательству Российской Федерации в процессе использования лесов необходимо принимать меры по сохранению естественных экологических систем, природных ландшафтов и природных комплексов, биологического разнообразия лесов.

При использовании лесов подлежат сохранению объекты биоразнообразия (ключевые биотопы и ключевые объекты), имеющие большое значение, как среда обитания объектов растительного и животного мира, в том числе занесенных в Красную книгу Российской Федерации или Красную книгу Алтайского края.

Правильное выделение объектов биоразнообразия будет способствовать сохранению значительной доли видового разнообразия лесных экосистем при полном или частичном исключении из хозяйственной деятельности относительно малых по площади лесных участков. Объекты биоразнообразия должны сохраняться как в эксплуатационных лесах, так и в защитных лесах.

Выделение неэксплуатационных участков в целях сохранения биологического разнообразия лесов осуществляется в соответствии с действующим законодательством.

Меры по сохранению биоразнообразия осуществляются всеми лицами, использующими леса.

Объекты биоразнообразия могут определяться как при отводе лесосек, так и непосредственно при разработке лесосеки. Для сохранения отдельных объектов выделяются буферные зоны, поскольку хозяйственная деятельность в непосредственной близости от таких объектов зачастую приводит к утрате их свойств, ценных для сохранения биоразнообразия.

В случае получения информации о конкретных ранее неизвестных местах обитания редких и исчезающих видов растений и животных, лицам, использующим леса, рекомендуется направлять эту информацию в орган исполнительной власти, осуществляющий реализацию государственной политики в области охраны окружающей среды.

В соответствии со статьей 60 Федерального закона «Об охране окружающей среды» в целях охраны и учета редких и находящихся под угрозой исчезновения растений, животных и других организмов учреждаются Красная книга РФ и красные книги субъектов РФ. Растения, животные и другие организмы, относящиеся к видам, занесенным в красные книги, повсеместно подлежат изъятию из хозяйственного использования. Запрещается деятельность, ведущая к сокращению численности этих растений, животных и других организмов и ухудшающая среду их обитания.

Согласно статье 24 Федерального закона «О животном мире» действия, которые могут привести к гибели, сокращению численности или нарушению среды обитания объектов животного мира, занесенных в Красные книги, не допускаются. Юридические лица и граждане, осуществляющие хозяйственную деятельность на территориях и акваториях, где обитают животные, занесенные в Красные книги, несут ответственность за сохранение и воспроизводство этих объектов животного мира в соответствии с законодательством РФ и законодательством субъектов РФ.

Лица, которым лесные участки предоставлены в постоянное (бессрочное) пользование или аренду, планы по сохранению объектов биоразнообразия, мероприятия по охране объектов животного и

растительного мира, водных объектов предусматривают в проекте освоения лесов.

При составлении технологической карты лесосеки рекомендуется вносить в нее информацию об объектах биоразнообразия и их буферных зонах.

Размещение погрузочных пунктов, трасс магистральных и пасечных волоков, дорог, производственных, бытовых площадок на лесосеке производится с учетом сохранения видов (пород) деревьев и кустарников, заготовка древесины которых не допускается, а также других ценных объектов, указанных в лесохозяйственном регламенте.

Перед началом разработки лесосеки лицам, использующим леса, рекомендуется ознакомить всех лиц, непосредственно осуществляющих рубку, с количеством и местонахождением объектов биоразнообразия на лесосеке.

Ключевой биотоп – это лесной участок, имеющий особое значение для сохранения биологического разнообразия, поддержания средозащитных свойств лесов.

Перечень ключевых биотопов и необходимые меры по сохранению биоразнообразия:

1. Опушки лесов естественного происхождения, граничащие с безлесными пространствами. Опушки лесов шириной 100 м от границы с безлесными пространствами. Являются местами обитания многих уязвимых видов. Запрещается проведение чересполосных рубок, группово-выборочных рубок, сплошных рубок, за исключением санитарных.

2. Заболоченные участки лесов в бессточных понижениях (согры). Регулируют водный режим и микроклимат, являются местообитаниями редких и исчезающих видов животных и растений. Избыточно увлажненные почвы, угнетенный древостой, высокая фауна, преобладающие типы лесорастительных условий – травяно-болотные. Буферная (охранная) зона устанавливается от естественного контура биотопа:

шириной 50 метров – в случае проведения сплошных рубок;

шириной 25 метров – в случае проведения выборочных рубок. При проведении выборочных чересполосных рубок расстояние от вырубленной полосы до охраняемого участка должно составлять не менее 50 метров.

В буферной зоне допускается только вырубка погибших и поврежденных лесных насаждений.

3. Окраины болот, болота с редким лесом и участки леса среди болот. Регулируют водный режим и микроклимат, характеризуются повышенным биоразнообразием, являются местообитаниями редких и исчезающих видов животных и растений. Буферная (охранная) зона устанавливается от естественного контура биотопа шириной, равной прибрежной защитной полосе.

В буферной зоне допускается только вырубка погибших и поврежденных лесных насаждений.

4. Участки леса вокруг водных объектов (вдоль ручьев, мелких речек, вокруг озёр, родников). Поддерживают гидрологический режим, предотвращают эрозию, характеризуются повышенным биоразнообразием, являются миграционными коридорами и местообитаниями редких и исчезающих видов животных и растений. Вдоль береговой линии водных объектов сохраняется буферная (охранная) зона шириной, равной прибрежной защитной полосе.

В буферной зоне допускается только вырубка погибших и поврежденных лесных насаждений.

5. Участки леса на крутых склонах. Насаждения на горных склонах, склонах высоких грив в борах, бортах балок и оврагов крутизной более 30 градусов. Предотвращают эрозию склонов, обладают защитными свойствами для убежищ животных. На оврагах в буферную (охранную) зону включается полоса леса шириной не менее 50 метров у подошвы и у вершины склона оврага.

В буферной зоне допускается только вырубка погибших и поврежденных лесных насаждений.

6. Источники обсеменения, состоящие из хвойных пород среди древостоя лиственных пород. Сохраняются локальные участки по естественным границам биотопа.

7. Участки леса с наличием старовозрастной осины (редкостойный осиновый лес с высокотравным покровом). Выделение данного ключевого биотопа осуществляется в лесорастительных условиях черневой тайги. Старовозрастные осинники являются местообитаниями видов неморальной флоры, а также редких и исчезающих видов растений и животных.

Сохраняются участки леса с наличием старовозрастной осины от 5 и более единиц.

Рекомендуется оставлять и одиночные деревья осины диаметром более 40 см или их группы обязательно в окружении деревьев других пород для смягчения изменений среды после рубки.

В случае проведения сплошных и чересполосных рубок сохраняются участки площадью от 0,5 до 3 га с буферной (охранной) зоной шириной 30 метров от естественных границ биотопа. Количество сохраняемых участков должно быть не менее 1 участка на лесосеку при их наличии.

8. Участки темнохвойных лесов среди древостоя светлохвойных и лиственных пород. Для условий горной части края актуально сохранение насаждений с преобладанием сосны кедровой сибирской. Ключевые биотопы выделяются по естественным границам доминирования темнохвойных пород с буферной зоной шириной 30 м. Если таких участков несколько, и при выделении буферных зон они перекрываются, то выделяется единый ключевой биотоп.

9. Участки группового или единичного произрастания локально редких пород деревьев. Единичные экземпляры или групповое произрастание сосны кедровой сибирской (для предгорий Алтая и горной тайги). Единичные деревья указанных пород естественного происхождения оставляются в

нетронутым состоянии. В случае группового произрастания деревьев указанных пород объединяются в один участок, при этом сохраняются деревья прочих пород внутри участка. Ключевой биотоп выделяется по естественным границам участка произрастания перечисленных видов с буферной зоной шириной 20 м. Допускается рубка только погибших экземпляров деревьев.

10. Глухариные токовища. Буферная (охранная) зона выделяется в радиусе 300 метров вокруг глухариных токов (из расчета не более 3 таких участков на 10 тыс. га лесов). Допускается рубка только погибших и отмирающих деревьев.

11. Места обитания редких и находящихся под угрозой исчезновения видов растений, животных, грибов, лишайников, занесённых в Красную книгу РФ, Красную книгу Алтайского края (далее – «виды занесенные в Красную книгу»). На лесном участке могут произрастать некоторые виды, занесенные в Красную книгу. В случае обнаружения на лесосеке видов, занесенных в Красную книгу, принимаются меры по сохранению их мест обитания.

В качестве таких мер рекомендуется: выделение буферной зоны размером не менее 20 м от места обитания, перенос сроков рубок, применение специализированных технологий и др. При выделении буферной зоны в ее пределах не проводятся все виды рубок и любые виды хозяйственной деятельности, способные оказать негативное воздействие (включая фактор беспокойства) на охраняемые объекты растительного и животного мира и среду их обитания. Допускается рубка только погибших и отмирающих деревьев.

Установление границ буферной зоны, а также выбор иных мер по сохранению редких видов должны учитывать особенности биологии и экологии редких видов, в том числе лимитирующие факторы, указанные в Красной книге РФ и (или) Красной книге Алтайского края.

Ключевые биотопы, перечисленные в пунктах 1, 3, 4, 5, 10, 11, сохраняются для их учета при последующем лесоустройстве и выделения особо защитных участков лесов в соответствии с действующим законодательством.

Ключевой объект – это отдельные природные объекты, элементы лесных экосистем, имеющие особое значение для сохранения биологического разнообразия.

Перечень ключевых объектов и необходимые меры охраны:

1. Участки леса на выходах скальных пород, каменистых участках, карстовых образованиях (каменистые россыпи, скальные обнажения, скалы-останцы, крупные валуны, карстовые формы рельефа). Данный ключевой объект выделяется в случае назначения сплошной либо чересполосной рубки. Защищают от водной и почвенной эрозии, характеризуются повышенным видовым разнообразием. Буферная (охранная) устанавливается шириной 30 метров от естественных границ выхода горных пород или карстовых образований.

2. Крупномерный валеж на разной стадии разложения. Упавшие в результате естественных процессов стволы всех пород деревьев диаметром более 30 см разной степени разложения. Являются необходимым субстратом для выживания уязвимых и требовательных к условиям среды видов растений, животных и грибов, местом гнездования птиц, местами зимовки некоторых амфибий и рептилий, в том числе редких и находящихся под угрозой исчезновения видов. Крупномерный валеж оставляется в нетронутom состоянии в количестве из расчета 5 деревьев на 1 га. Прокладка волоков осуществляется с учетом сохранения валежа.

3. Деревья с гнёздами и дуплами, а также гнездопригодные сухостойные деревья лиственных и хвойных пород; высокие пни; обломанные на различной высоте (остолопы), старовозрастные, а также наиболее крупные, живые старовозрастные деревья, диаметр и возраст которых значительно больше среднего для данных насаждений и в данном древостое на выделе (деревья – «патриархи») и нестандартные деревья.

Дуплистые деревья являются убежищами и местами размножения многих видов насекомых, птиц и млекопитающих, в том числе редких и исчезающих видов. Деревья с дуплами не подлежат рубке, вокруг таких деревьев выделяется буферная (охранная) зона радиусом 30 метров при проведении сплошной рубки. При проведении выборочных чересполосных рубок, расстояние от вырубаемой полосы до охраняемого объекта должно составлять не менее 30 метров.

Деревья с мелкими гнёздами (диаметром до 0,4 метра) рубке не подлежат, полностью сохраняется окружающий древостой вокруг таких деревьев, выделяется буферная (охранная) зона радиусом 50 метров при проведении сплошной рубки. При проведении выборочных чересполосных рубок, расстояние от вырубаемой полосы до охраняемого объекта должно составлять не менее 50 метров.

Деревья с гнёздами диаметром 0,4-1 метра рубке не подлежат, полностью сохраняется окружающий древостой, вокруг таких деревьев выделяется буферная (охранная) зона радиусом 200 метров при проведении сплошной рубки. При проведении выборочных чересполосных рубок, расстояние от вырубаемой полосы до охраняемого объекта должно составлять не менее 200 метров.

Деревья с крупными гнёздами (диаметром более 1 метра) рубке не подлежат, полностью сохраняется окружающий древостой, вокруг таких деревьев выделяется буферная (охранная) зона радиусом до 300 метров при проведении сплошных рубок. При проведении выборочных чересполосных рубок расстояние от вырубаемой полосы до охраняемого объекта должно составлять не менее 300 метров.

Указанные в абзацах 2-5 настоящего пункта буферные (охранные) зоны выделяются в случае проведения сплошных и чересполосных рубок. При проведении выборочных рубок буферные (охранные) зоны выделяются только в период размножения и кормления потомства (с 15 марта до 15 июля). После окончания периода размножения и кормления потомства в

буферных зонах мест обитания видов, не включенных в Красные книги Российской Федерации и Алтайского края, могут проводиться выборочные рубки с сохранением вышеперечисленных деревьев.

Кроме того, при проведении рубок сохраняются гнездопригодные деревья диаметром более 50 см (крупные сухостойные и усыхающие старовозрастные деревья, живые деревья с обширной кроной; единичные крупные фаутные деревья или нестандартные деревья, особенно, с дуплами и расщепами ствола), не представляющие угрозы для жизни и здоровья работников при разработке лесосек, не усиливающие пожарную опасность, не ухудшающие санитарного состояния лесов, в нетронутом состоянии в количестве от 1 до 3 шт. на 10 га в среднем по лесному кварталу. Желательно оставлять деревья разных пород.

4. Убежища животных (жилые норы, логовища, берлоги). Для сохранения жилых нор, логовищ, берлог животных выделяется буферная (охранная) зона радиусом 50-100 метров (в зависимости от размера убежища) в случае проведения сплошных и чересполосных рубок. При проведении выборочных рубок буферные (охранные) зоны сохраняются только в период размножения и кормления потомства (с 15 марта до 15 июля). После окончания периода размножения и кормления потомства в буферных зонах мест обитания видов, не включенных в Красные книги Российской Федерации и Алтайского края, могут проводиться выборочные рубки с сохранением вышеперечисленных объектов.

5. Муравейники. Для предотвращения вспышек массового размножения хвоелистогрызущих вредителей должны сохраняться муравейники. Вокруг муравейников высотой более 0,5 м выделяется буферная (охранная) зона с запретом рубок в радиусе 10 м, а мероприятия проводятся способами, исключающими воздействие на муравейник.

6. Природные солонцы (естественный выход солей на поверхность почвы). В целях сохранения защитных условий выделяется буферная (охранная) зона с запретом рубок в радиусе 100 м вокруг солонцов, используемых дикими копытными животными.»;

таблицу 1.2.1. «Виды разрешенного использования лесов на территории Горно-Колыванского лесничества раздела 1.2 изложить в следующей редакции:

Таблица 1.2.1.

Виды разрешенного использования лесов на территории
Горно-Колыванского лесничества

Виды разрешенного использования лесов	Наименование участкового лесничества	Перечень кварталов или их частей	Площадь, га
Заготовка древесины (с ограничениями	Колыванское , в т.ч. по урочищам: Колыванское	1-115	81975 37282

в ООПТ и ОЗУ)	Белорецкое	1-41, 45, 50, 51, ч кв. 46, 52	21857
	СПК «Дальний»	1-15	1495
	СПК «Инской»	1-21	6071
	Н/у леса Краснощековского с/л-за		3536
	Леса, ранее находившиеся во владении с/х орг. Курьинского района		11734
	Змеиногорское, в т.ч. по урочищам:		114990
	Змеиногорское	1-94	38397
	Верх-Алейское	1-39, 41-56, 58-64, 66-69, 74, 75, 77-84, 87-95, 97-137, ч кв. 57, 138, 139	41968
	Леса, ранее находившиеся во владении с/х орг. Змеиногорского района		20179
	Леса, ранее находившиеся во владении с/х орг. Третьяковского района		14446
	Итого	196965	
Заготовка живицы (с ограничениями в ООПТ и ОЗУ)	Колыванское, в т.ч. по урочищам:		Согласно площади расчетной лесосеки в спелых и перестойн ых насаждени ях
	Колыванское	45-83, 85-91, 93-95, 97-104, 109, 110, 112	
	Белорецкое	4-12, 14-17, 19-22, 25-41, 45, 51, части кварталов 46, 52	
	Змеиногорское, в т.ч. по урочищам:		
	Змеиногорское	1-37, 40-44, 50-60, 62-81, 83-87, 89, 90, 92-94	
	Верх-Алейское	1-39, 41-56, 58-64, 66-69, 74, 75, 77-83, 87-91, 93, 94, 98, 99, 110, 111, 122-137, части кварталов 57, 84, 92, 95, 97, 100-109, 112-121, 138	
Заготовка и сбор недревесных лесных ресурсов (с ограничениями в ООПТ)	Колыванское, в т.ч. по урочищам:		81975
	Колыванское	1-115	37282
	Белорецкое	1-41, 45, 50, 51, ч кв. 46, 52	21857
	СПК «Дальний»	1-15	1495
	СПК «Инской»	1-21	6071
	Н/у леса Краснощековского с/л-за		3536

	Леса, ранее находившиеся во владении с/х орг. Курьинского района		11734
	Змеиновгорское , в т.ч. по урочищам:		114990
	Змеиновгорское	1-94	38397
	Верх-Алейское	1-39, 41-56, 58-64, 66-69, 74, 75, 77-84, 87-95, 97-137, ч кв. 57, 138, 139	41968
	Леса, ранее находившиеся во владении с/х орг. Змеиновгорского района		20179
	Леса, ранее находившиеся во владении с/х орг. Третьяковского района		14446
		Итого	196965
Заготовка пищевых лесных ресурсов и сбор лекарственных растений (с ограничениями в ООПТ)	Колыванское , в т.ч. по урочищам:		81975
	Колыванское	1-115	37282
	Белорецкое	1-41, 45, 50, 51, ч кв. 46, 52	21857
	СПК «Дальний»	1-15	1495
	СПК «Инской»	1-21	6071
	Н/у леса Краснощековского с/л-за		3536
	Леса, ранее находившиеся во владении с/х орг. Курьинского района		11734
	Змеиновгорское , в т.ч. по урочищам:		114990
	Змеиновгорское	1-94	38397
	Верх-Алейское	1-39, 41-56, 58-64, 66-69, 74, 75, 77-84, 87-95, 97-137, ч кв. 57, 138, 139	41968
	Леса, ранее находившиеся во владении с/х орг. Змеиновгорского района		20179
	Леса, ранее находившиеся во владении с/х орг. Третьяковского района		14446
		Итого	196965
Осуществление видов деятельности в сфере охотничьего	Колыванское , в т.ч. по урочищам:		81975
	Колыванское	1-115	37282
	Белорецкое	1-41, 45, 50, 51, ч кв. 46, 52	21857
	СПК «Дальний»	1-15	1495

хозяйства (с ограничениями в ООПТ и ОЗУ)	СПК «Инской»	1-21	6071
	Н/у леса Краснощековского с/л-за		3536
	Леса, ранее находившиеся во владении с/х орг. Курьинского района		11734
	Змеиногорское, в т.ч. по урочищам:		114990
	Змеиногорское	1-94	38397
	Верх-Алейское	1-39, 41-56, 58-64, 66-69, 74, 75, 77-84, 87-95, 97-137, ч кв 57, 138, 139	41968
	Леса, ранее находившиеся во владении с/х орг. Змеиногорского района		20179
	Леса, ранее находившиеся во владении с/х орг. Третьяковского района		14446
	Итого	196965	
На территории ООПТ использование лесов для осуществления деятельности в сфере охотничьего хозяйства допускается лишь в части проведения биотехнических и других мероприятий, связанных с задачами заказников. На территории заказников запрещена промысловая, спортивная, любительская охота			
Ведение сельского хозяйства (с ограничениями в ООПТ и ОЗУ)	Кольванское, в т.ч. по урочищам:		81975
	Кольванское	1-115	37282
	Белорецкое	1-41, 45, 50, 51, ч кв. 46, 52	21857
	СПК «Дальний»	1-15	1495
	СПК «Инской»	1-21	6071
	Н/у леса Краснощековского с/л-за		3536
	Леса, ранее находившиеся во владении с/х орг. Курьинского района		11734
	Змеиногорское, в т.ч. по урочищам:		114990
	Змеиногорское	1-94	38397
	Верх-Алейское	1-39, 41-56, 58-64, 66-69, 74, 75, 77-84, 87-95, 97-137, ч кв. 57, 138, 139	41968
	Леса, ранее находившиеся во владении с/х орг. Змеиногорского района		20179

	Леса, ранее находившиеся во владении с/х орг. Третьяковского района		14446
		Итого	196965
Осуществление научно-исследовательской деятельности, образовательной деятельности	Кольванское , в т.ч. по урочищам:		81975
	Кольванское	1-115	37282
	Белорецкое	1-41, 45, 50, 51, ч кв. 46, 52	21857
	СПК «Дальний»	1-15	1495
	СПК «Инской»	1-21	6071
	Н/у леса Краснощековского с/л-за		3536
	Леса, ранее находившиеся во владении с/х орг. Курьинского района		11734
	Змеиногорское , в т.ч. по урочищам:		114990
	Змеиногорское	1-94	38397
	Верх-Алейское	1-39, 41-56, 58-64, 66-69, 74, 75, 77-84, 87-95, 97-137, ч кв. 57, 138, 139	41968
	Леса, ранее находившиеся во владении с/х орг. Змеиногорского района		20179
	Леса, ранее находившиеся во владении с/х орг. Третьяковского района		14446
		Итого	196965
Осуществление рекреационной деятельности (с ограничениями в ООПТ и ОЗУ)	Кольванское , в т.ч. по урочищам:		81975
	Кольванское	1-115	37282
	Белорецкое	1-41, 45, 50, 51, ч кв. 46, 52	21857
	СПК «Дальний»	1-15	1495
	СПК «Инской»	1-21	6071
	Н/у леса Краснощековского с/л-за		3536
	Леса, ранее находившиеся во владении с/х орг. Курьинского района		11734
	Змеиногорское , в т.ч. по урочищам:		114990
	Змеиногорское	1-94	38397
	Верх-Алейское	1-39, 41-56, 58-64, 66-69, 74, 75, 77-84, 87-95, 97-137, ч кв. 57, 138, 139	41968

	Леса, ранее находившиеся во владении с/х орг. Змеиногорского района		20179
	Леса, ранее находившиеся во владении с/х орг. Третьяковского района		14446
		Итого	196965
Создание лесных плантаций и их эксплуатация (разрешается только в эксплуатационных лесах (с ограничениями в ООПТ и ОЗУ))	Колыванское, в т.ч. по урочищам:		47670
	Колыванское	45-83,85-91,93-95,97-104,109,110,112	22612
	Белорецкое	4-12,14-17,19-22,25-41,45,51, ч. кв. 46, 52	19015
	СПК «Дальний»	1-6,13-15, ч. кв 7-12	1078
	СПК «Инской»	1,3,5,8,9,12-14,18,21, ч. кв. 2,4,6,7,10,11,15-17,19,20	4965
	Змеиногорское, в т.ч. по урочищам:		70823
	Змеиногорское	1-37,40-44,50-60,62-81,83-87,89,90,92-94	32970
	Верх-Алейское	1-39, 41-56, 58-64, 66-69, 74, 75, 77-83, 87-91,93,94, 98,99,110,111,122-137 ч кв. 57, 84,92,95,97,100-109,112-121,138	37853
			Итого
Выращивание лесных плодовых, ягодных, декоративных растений, лекарственных растений	Колыванское, в т.ч. по урочищам:		81975
	Колыванское	1-115	37282
	Белорецкое	1-41, 45, 50, 51, ч кв. 46, 52	21857
	СПК «Дальний»	1-15	1495
	СПК «Инской»	1-21	6071
	Н/у леса Краснощековского с/л-за		3536
	Леса, ранее находившиеся во владении с/х орг. Курьинского района		11734
	Змеиногорское, в т.ч. по урочищам:		114990
	Змеиногорское	1-94	38397
	Верх-Алейское	1-39, 41-56, 58-64, 66-69, 74, 75, 77-84, 87-95, 97-137, ч кв. 57, 138, 139	41968
	Леса, ранее находившиеся во владении с/х орг. Змеиногорского района		20179

	Леса, ранее находившиеся во владении с/х орг. Третьяковского района		14446
		Всего:	196965
Выполнение работ по геологическому изучению недр, разработка месторождений полезных ископаемых (с ограничениями в ООПТ и ОЗУ)	Кольванское , в т.ч. по урочищам:		81975
	Кольванское	1-115	37282
	Белорецкое	1-41, 45, 50, 51, ч кв. 46, 52	21857
	СПК «Дальний»	1-15	1495
	СПК «Инской»	1-21	6071
	Н/у леса Краснощековского с/л-за		3536
	Леса, ранее находившиеся во владении с/х орг. Курьинского района		11734
	Змеиногорское , в т.ч. по урочищам:		114990
	Змеиногорское	1-94	38397
	Верх-Алейское	1-39, 41-56, 58-64, 66-69, 74, 75, 77-84, 87-95, 97-137, ч кв. 57, 138, 139	41968
	Леса, ранее находившиеся во владении с/х орг. Змеиногорского района		20179
	Леса, ранее находившиеся во владении с/х орг. Третьяковского района		14446
	Итого		196965
Строительство и эксплуатация водохранилищ и иных искусственных водных объектов, а также гидротехнических сооружений, морских портов, морских терминалов, речных портов, причалов (с ограничениями	Кольванское , в т.ч. по урочищам:		81975
	Кольванское	1-115	37282
	Белорецкое	1-41, 45, 50, 51, ч кв. 46, 52	21857
	СПК «Дальний»	1-15	1495
	СПК «Инской»	1-21	6071
	Н/у леса Краснощековского с/л-за		3536
	Леса, ранее находившиеся во владении с/х орг. Курьинского района		11734
	Змеиногорское , в т.ч. по урочищам:		114990
	Змеиногорское	1-94	38397
	Верх-Алейское	1-39, 41-56, 58-64, 66-69, 74, 75, 77-84, 87-95, 97-137, ч кв. 57, 138, 139	41968

в ООПТ и ОЗУ)	Леса, ранее находившиеся во владении с/х орг. Змеиногорского района		20179
	Леса, ранее находившиеся во владении с/х орг. Третьяковского района		14446
		Итого	196965
Строительство, реконструкция, эксплуатация линейных объектов (с ограничениями в ООПТ и ОЗУ)	Кольванское, в т.ч. по урочищам:		81975
	Кольванское	1-115	37282
	Белорецкое	1-41, 45, 50, 51, ч кв. 46, 52	21857
	СПК «Дальний»	1-15	1495
	СПК «Инской»	1-21	6071
	Н/у леса Краснощековского с/л-за		3536
	Леса, ранее находившиеся во владении с/х орг. Курьинского района		11734
	Змеиногорское, в т.ч. по урочищам:		114990
	Змеиногорское	1-94	38397
	Верх-Алейское	1-39, 41-56, 58-64, 66-69, 74, 75, 77-84, 87-95, 97-137, ч кв. 57, 138, 139	41968
	Леса, ранее находившиеся во владении с/х орг. Змеиногорского района		20179
	Леса, ранее находившиеся во владении с/х орг. Третьяковского района		14446
	Итого	196965	
Переработка древесины и иных лесных ресурсов (разрешается только в эксплуатационных лесах с ограничениями в ООПТ и ОЗУ)	Кольванское, в т.ч. по урочищам:		47670
	Кольванское	45-83,85-91,93-95,97-104,109,110,112	22612
	Белорецкое	4-12,14-17,19-22,25-41,45,51, ч кв. 46, 52	19015
	СПК «Дальний»	1-6,13-15, ч.кв 7-12	1078
	СПК «Инской»	1,3,5,8,9,12-14,18,21, ч.кв 2,4,6,7,10,11,15-17,19,20	4965
	Змеиногорское, в т.ч. по урочищам:		70823
	Змеиногорское	1-37,40-44,50-60,62-81,83-87,89,90,92-94	32970

	Верх-Алейское	1-39, 41-56, 58-64, 66-69, 74, 75, 77-83, 87-91, 93, 94, 98, 99, 110, 111, 122-137 ч кв. 57, 84, 92, 95, 97, 100-109, 112-121, 138	37853
		Итого	118493
Осуществление религиозной деятельности	Кольванское , в т.ч. по урочищам:		81975
	Кольванское	1-115	37282
	Белорецкое	1-41, 45, 50, 51, ч кв. 46, 52	21857
	СПК «Дальний»	1-15	1495
	СПК «Инской»	1-21	6071
	Н/у леса Краснощековского с/л-за		3536
	Леса, ранее находившиеся во владении с/х орг. Курьинского района		11734
	Змеиногорское , в т.ч. по урочищам:		114990
	Змеиногорское	1-94	38397
	Верх-Алейское	1-39, 41-56, 58-64, 66-69, 74, 75, 77-84, 87-95, 97-137, ч кв. 57, 138, 139	41968
	Леса, ранее находившиеся во владении с/х орг. Змеиногорского района		20179
	Леса, ранее находившиеся во владении с/х орг. Третьяковского района		14446
		Итого	196965
Выращивание посадочного материала лесных растений (саженцев, сеянцев)	Кольванское , в т.ч. по урочищам:		81975
	Кольванское	1-115	37282
	Белорецкое	1-41, 45, 50, 51, ч кв. 46, 52	21857
	СПК «Дальний»	1-15	1495
	СПК «Инской»	1-21	6071
	Н/у леса Краснощековского с/л-за		3536
	Леса, ранее находившиеся во владении с/х орг. Курьинского района		11734
	Змеиногорское , в т.ч. по урочищам:		114990
	Змеиногорское	1-94	38397
	Верх-Алейское	1-39, 41-56, 58-64, 66-69, 74, 75, 77-84, 87-95, 97-137, ч кв. 57, 138, 139	41968

	Леса, ранее находившиеся во владении с/х орг. Змеиногорского района		20179
	Леса, ранее находившиеся во владении с/х орг. Третьяковского района		14446
		Всего:	196965
Иные виды, определенные в соответствии с частью 2 статьи 6 Лесного Кодекса РФ	Кольванское, в т.ч. по урочищам:		81975
	Кольванское	1-115	37282
	Белорецкое	1-41, 45, 50, 51, ч кв. 46, 52	21857
	СПК «Дальний»	1-15	1495
	СПК «Инской»	1-21	6071
	Н/у леса Краснощековского с/л-за		3536
	Леса, ранее находившиеся во владении с/х орг. Курьинского района		11734
	Змеиногорское, в т.ч. по урочищам:		114990
	Змеиногорское	1-94	38397
	Верх-Алейское	1-39, 41-56, 58-64, 66-69, 74, 75, 77-84, 87-95, 97-137, ч кв. 57, 138, 139	41968
	Леса, ранее находившиеся во владении с/х орг. Змеиногорского района		20179
	Леса, ранее находившиеся во владении с/х орг. Третьяковского района		14446
			Всего:

Примечание:

- 1) ООПТ – особо охраняемые природные территории (заказники, памятники природы и т.п.);
- 2) ОЗУ – особо защитные участки лесов;
- 3) в границах ООПТ и ОЗУ – разрешенное использование лесов с учетом ограничений и запретов для существующих и утвержденных ООПТ и ОЗУ, а также для проектируемых ООПТ и ОЗУ после их утверждения.»;

в Главе 2:

подраздел 2.1.3 «Расчетная лесосека (ежегодный допустимый объем изъятия древесины) по всем видам рубок» раздела 2.1 изложить в следующей редакции:

«2.1.3. Расчетная лесосека (ежегодный допустимый объем изъятия древесины) при всех видах рубок

Таблица 2.1.3.

Расчетная лесосека (ежегодный допустимый объем изъятия древесины) по всем видам рубок
(в границах Горно-Колыванского лесничества)

площадь – га; запас – тыс. м³

Хозяйства	Ежегодный допустимый объем изъятия древесины														
	при рубке спелых и перестойных лесных насаждений			при рубке лесных насаждений при уходе за лесами			при рубке поврежденных и погибших насаждений (выборочные, сплошные)			прочие рубки*			всего		
	площ.	ликв.	дел.	площ.	ликв.	дел.	площ.	ликв.	дел.	площ.	ликв.	дел.	площ.	ликв.	дел.
Хвойные	651,0	70,9	43,04	116,0	2,9	2,0	764,1	42,29	17,52	79,7	1,93	1,30	1610,8	118,02	63,86
Мягко-лиственные	944,0	106,3	25,53	115,5	1,91	0,6	148,8	8,93	1,64	2,9	0,00	0,00	1211,2	117,14	27,77
Итого:	1595,0	177,2	68,6	231,5	4,81	2,6	912,9	51,22	19,16	82,6	1,93	1,30	2822	235,16	91,66

<*> - в т.ч. при рубках, связанных с созданием лесной инфраструктуры в целях охраны, защиты, воспроизводства лесов (разрубка, расчистка кварталных, граничных просек, визиров, строительство, ремонт, эксплуатация лесохозяйственных и противопожарных дорог, устройство противопожарных разрывов и т.п.);

в разделе 2.6:

подраздел 2.6.1 «Сведения о площадях лесных участков, на которых возможно сенокосение, выпас сельскохозяйственных животных, пчеловодство, северное оленеводство, мараловодство, выращивание сельскохозяйственных культур и иной сельскохозяйственной деятельности, рыбоводство, а также соответствующие нормативы (допустимые объемы)» изложить в следующей редакции:

«2.6.1 Сведения о площадях лесных участков, на которых возможно сенокосение, выпас сельскохозяйственных животных, пчеловодство, северное оленеводство, мараловодство, выращивание сельскохозяйственных культур и иной сельскохозяйственной деятельности, рыбоводство, а также соответствующие нормативы (допустимые объемы)»

Использование лесов для ведения сельского хозяйства на территории Горно-Колыванского лесничества, ограничивается на особо защитных участках лесов и ООПТ. В водоохранных зонах ограничивается в соответствии с Лесным и Водным кодексами Российской Федерации.»;

таблицу 2.6.2.1. «Параметры использования лесов для ведения сельского хозяйства (в границах Горно-Колыванского лесничества)» подраздела 2.6.2 раздела 2.6 изложить в следующей редакции:

Таблица 2.6.2.1.

Параметры разрешенного использования лесов для ведения сельского хозяйства (в границах Горно-Колыванского лесничества)

№ п/п	Виды пользования	Единица измерения	Ежегодный допустимый объем
1.	Использование пашни	га	124
2.	Сенокошение	га/тонн	2242/1792
3.	Выпас сельскохозяйственных животных: а) в лесу б) на выгонах, пастбищах	га/голов га/голов	3453/874 1850/925
4.	Пчеловодство: а) медоносы, в т.ч.: - травы - кустарники б) медопродуктивность, в т.ч.: - травы - кустарники в) возможное к содержанию количество пчелосемей	га га га кг/га кг/га кг/га количество пчелосемей	115950 92634 23316 3146445/115950 403745/92634 2742700/23316 28603

в разделе 2.11:

первый абзац подраздела 2.11.1. «Нормативы и параметры разрешенного использования лесов для выполнения работ по геологическому изучению недр, для разработки месторождений полезных ископаемых» изложить в следующей редакции:

«На территории Горно-Колыванского лесничества допускается выполнение работ по геологическому изучению недр и разработка месторождений полезных ископаемых за исключением территорий ООПТ и особо защитных участков лесов.»;

в разделе 2.12 слова «специализированных портов» заменить словами «морских портов, морских терминалов, речных портов, причалов»;

в разделе 2.17:

в подразделе 2.17.2.1.3. таблицу 2.17.2.1.3. «Параметры санитарно-оздоровительных мероприятий на территории Горно-Колыванского лесничества» изложить в следующей редакции:

Таблица 2.17.2.3

**Параметры санитарно-оздоровительных мероприятий
(в границах Горно-Колыванского лесничества)**

№ п/п	Показатели	Ед. изм.	Рубка погибших и поврежденных лесных насаждений			Уборка сухостя	Очистка захлампленности	Итого
			Всего	сплошная	выборочная			
Хвойные:								

<p>Другие особо защитные участки лесов: участки леса на крутых горных склонах; участки лесов вокруг сельских населенных пунктов и садовых товариществ.</p>	<p>На особо защитных участках лесов проведение выборочных рубок допускается только в целях вырубки погибших и поврежденных лесных насаждений (п.3 ст. 107 ЛК РФ). на ОЗУ запрещается: 1) создание лесоперерабатывающей инфраструктуры (ст.14 ЛК РФ); 2) проведение сплошных рубок лесных насаждений, за исключением случаев, предусмотренных частью 4 статьи 17, частью 5.1 статьи 21 Лесного кодекса РФ (ст. 107 ЛК РФ); 3) ведение сельского хозяйства, за исключением сенокосения и пчеловодства (ст. 107 ЛК РФ); 4) размещение объектов капитального строительства, за исключением линейных объектов и гидротехнических сооружений (ст. 107 ЛК РФ)</p>
--	--

Примечание. Местоположение и площадь особо защитных участков лесов указываются при их проектировании при лесоустройстве.

Особо защитные участки лесов на территории Горно-Колыванского лесничества устанавливаются на основании:

- ч. 3 статьи 102 ЛК РФ;
- Лесоустроительной инструкции;
- Водного Кодекса Российской Федерации.

В соответствии со статьей 81 ЛК РФ отнесение лесов к защитным лесам и выделение особо защитных участков лесов, а также установление их границ, относится к полномочиям органов государственной власти Российской Федерации.»;

приложение 1 к регламенту «Перечень нормативных правовых актов» изложить в редакции согласно приложению № 1 к настоящему приказу;

дополнить регламент приложением 5 в редакции согласно приложению № 2 к настоящему приказу.

карту-схему распределения лесов по лесорастительным зонам и лесным районам, карту-схему распределения лесов по целевому назначению и защитных лесов по категориям, карту-схему расположения участковых лесничеств утвердить в прилагаемой редакции.

2. Настоящий приказ вступает в силу со дня его опубликования на «Официальном Интернет-портале правовой информации» (www.pravo.gov.ru).

3. Контроль за исполнением настоящего приказа возложить на заместителя начальника Главного управления, начальника управления лесами Черных В.А.

Начальник Главного управления



В.Н. Попрыдухин

1	Выявленный фонд по лесоводственным требованиям	га	2192,1	439,2	1752,9		100,2	2292,3
		м ³	146121	66456	79665		1509	147630
2	Срок вырубki или уборки	лет	3	3	3		3	3
3	Ежегодный допустимый объем изъятия древесины:							
	площадь	га	730,7	146,4	584,3		33,4	764,1
	выбираемый запас, Корневой:	м ³	48707	22152	26555		503	49210
	ликвидный	м ³	41829	20229	21600		461	42290
	деловой	м ³	17360	10029	7331		159	17519
Лиственные:								
1	Выявленный фонд по лесоводственным требованиям	га	266,4	162	104,4		180	446,4
		м ³	26251	24451	1800		2700	28951
2	Срок вырубki или уборки	лет	3	3	3		3	
3	Ежегодный допустимый объем изъятия древесины:							
	площадь	га	88,8	54	34,8		60	148,8
	выбираемый запас, Корневой:	м ³	8757	8157	600		900	9657
	ликвидный	м ³	8129	7629	500		800	8929
	деловой	м ³	1637	1537	100		0	1637
Всего санитарно-оздоровительных:								
1	Выявленный фонд по лесоводственным требованиям	га	2458,5	601,2	1857,3	0	280,2	2738,7
		м ³	172372	90907	81465	0	4209	176581
2	Срок вырубki или уборки	лет		3	3		3	
3	Ежегодный допустимый объем изъятия древесины:							
	площадь	га	819,5	200,4	619,1	0	93,4	912,9
	выбираемый запас, Корневой:	м ³	57464	30309	27155	0	1403	58867
	ликвидный	м ³	49958	27858	22100	0	1261	51219
	деловой	м ³	18997	11566	7431	0	159	19156

в Главе 3:
раздел 3.2 «Ограничения по видам особо защитных участков лесов»
изложить в следующей редакции:

«3.2. Ограничения по видам особо защитных участков лесов»

Кроме ограничений по использованию лесов, связанных с видами целевого назначения лесов, лесным законодательством предусмотрены ограничения, обусловленные выделением особо защитных участков лесов. В таблице 3.2.1. приведен перечень особо защитных участков лесов в Горно-Колыванском лесничестве и ограничения по их использованию.

Таблица 3.2.1.

Ограничения по видам особо защитных участков лесов

Виды особо защитных участков лесов (ОЗУ)	Ограничения по использованию лесов
--	------------------------------------

Приложение № 1

к приказу Главного управления
природных ресурсов и экологии
Алтайского края
от 27 февраля 2016 г. № 91

ПЕРЕЧЕНЬ
нормативных правовых актов

Федеральные законы Российской Федерации

№№ п/п	Наименование, дата и номер документа
1	Лесной кодекс Российской Федерации
2	Земельный кодекс Российской Федерации
3	Водный кодекс Российской Федерации
4	от 24.04.1995 № 52-ФЗ «О животном мире»
5	от 26.09.1997 № 125-ФЗ «О свободе совести и религиозных объединениях»
6	от 31.03.1999 № 69-ФЗ «О газоснабжении в Российской Федерации»
7	от 08.08.2001 № 129-ФЗ «О государственной регистрации юридических лиц и индивидуальных предпринимателей»
8	от 10.01.2002 № 7-ФЗ «Об охране окружающей среды»
9	от 04.12.2006 № 201-ФЗ «О введении в действие Лесного кодекса Российской Федерации»
10	от 08.11.2007 № 257-ФЗ «Об автомобильных дорогах и о дорожной деятельности в Российской Федерации и о внесении изменений в отдельные законодательные акты Российской Федерации»
11	от 24.07.2009 № 209-ФЗ «Об охоте и о сохранении охотничьих ресурсов и внесении изменений в отдельные законодательные акты Российской Федерации»

Постановления и распоряжения Правительства Российской Федерации

№№ п/п	Наименование, дата и номер документа
1	от 08.05.2007 № 273 «Об исчислении размера вреда, причиненного лесам вследствие нарушения лесного законодательства»
2	от 22.05.2007 № 310 «О ставках платы за единицу объема лесных ресурсов и ставках платы за единицу площади лесного участка, находящегося в федеральной собственности»
3	от 22.06.2007 № 394 «Об утверждении Положения об осуществлении федерального государственного лесного надзора (лесной охраны)»
4	от 22.06.2007 № 395 «Об установлении максимального объема древесины, подлежащей заготовке лицом, группой лиц»
5	от 29.06.2007 № 414 «Об утверждении Правил санитарной безопасности в лесах»
6	от 30.06.2007 № 417 «Об утверждении Правил пожарной безопасности в лесах»
7	от 30.06.2007 № 419 «О приоритетных инвестиционных проектах в области освоения лесов»
8	от 16.04.2011 № 281 «О мерах противопожарного обустройства лесов»
9	от 05.05.2011 № 344 «Об утверждении Правил привлечения сил и средств подразделений пожарной охраны для ликвидации чрезвычайной ситуации в лесах, возникшей вследствие лесных пожаров»

10	от 17.05.2011 № 376 «О чрезвычайных ситуациях в лесах, возникших вследствие лесных пожаров» (вместе с «Правилами введения чрезвычайных ситуаций в лесах, возникших вследствие лесных пожаров, и взаимодействия органов государственной власти, органов местного самоуправления в условиях таких чрезвычайных ситуаций»)
11	от 17.05.2011 № 377 «Об утверждении Правил разработки и утверждения плана тушения лесных пожаров и его формы»
12	от 18.05.2011 № 378 «Об утверждении Правил разработки сводного плана тушения лесных пожаров на территории субъекта Российской Федерации»
13	распоряжение от 17.07.2012 № 1283-р «Перечень объектов лесной инфраструктуры для защитных лесов, эксплуатационных лесов и резервных лесов»
14	от 27.11.2014 № 1261 «Об утверждении Положения о продаже лесных насаждений для заготовки древесины при осуществлении закупок работ по охране, защите и воспроизводству лесов»
15	от 21.09.2015 № 1003 «О типовом договоре аренды лесного участка»
16	от 31.10.2015 № 1178 «О типовом договоре купли-продажи лесных насаждений»

**Приказы
Министерства природных ресурсов и экологии Российской Федерации, Федерального
агентства лесного хозяйства**

№№ п/п	Наименование, дата и номер документа
Приказы Министерства природных ресурсов и экологии Российской Федерации	
1	от 17.04.2007 № 101 «Об утверждении Особенности охраны лесов, разработки и осуществления профилактических и реабилитационных мероприятий в зонах радиоактивного загрязнения лесов»
2	от 16.07.2007 № 181 «Об утверждении Особенности использования, охраны, защиты, воспроизводства лесов, расположенных на особо охраняемых природных территориях»
3	от 16.07.2007 № 183 «Об утверждении Правил лесовосстановления»
4	от 16.07.2007 № 185 «Об утверждении Правил ухода за лесами»
5	от 28.03.2014 № 161 «Об утверждении видов средств предупреждения и тушения лесных пожаров, нормативов обеспеченности данными средствами лиц, использующих леса, норм наличия средств предупреждения и тушения лесных пожаров при использовании лесов»
6	от 23.06.2014 № 276 «Об утверждении Порядка осуществления мониторинга пожарной опасности в лесах и лесных пожарах»
7	от 18.08.2014 № 367 «Об утверждении Перечня лесорастительных зон Российской Федерации и Перечня лесных районов Российской Федерации»
8	от 01.12.2014 № 528 «Об утверждении Правил использования лесов для переработки древесины и иных лесных ресурсов»
9	от 25.12.2014 № 573 «Об установлении порядка представления отчета об использовании лесов и его формы, требований к формату отчета об использовании лесов в электронной форме»
10	от 16.01.2015 № 17 «Об утверждении формы лесной декларации, порядка ее заполнения и подачи, требований к формату лесной декларации в электронной форме»
11	от 20.01.2015 № 28 «Об установлении порядка представления отчета о воспроизводстве лесов и лесоразведении и его формы»
12	от 23.03.2015 № 129 «Об установлении порядка представления отчета об охране и защите лесов и его формы»

13	от 09.06.2015 № 182 «Об утверждении методического документа по обеспечению санитарной безопасности в лесах»
14	От 04.08.2015 № 340 «Об утверждении порядка организации и осуществления государственного лесопатологического мониторинга»
15	от 17.09.2015 № 400 «Об утверждении порядка использования районированных семян лесных растений основных лесных древесных пород»
16	от 28.10.2015 № 445 «Об утверждении порядка подготовки и заключения договора аренды лесного участка, находящегося в государственной или муниципальной собственности»
17	от 28.10.2015 № 446 «Об утверждении порядка подготовки и заключения договора купли-продажи лесных насаждений, расположенных на землях, находящихся в государственной или муниципальной собственности»
Приказы Федерального агентства лесного хозяйства	
1	от 15.10.2008 № 298 «Об определении количества лесничеств на территории Алтайского края и установлении их границ»
2	от 26.04.2010 № 143 «Об отнесении лесов на территории Алтайского края к ценным лесам, эксплуатационным лесам и установлении их границ»
3	от 14.12.2010 № 485 «Об утверждении Особенности использования, охраны, защиты, воспроизводства лесов, расположенных в водоохранных зонах, лесов, выполняющих функции защиты природных и иных объектов, ценных лесов, а также лесов, расположенных на особо защитных участках лесов»
4	от 27.12.2010 № 515 «Об утверждении Порядка использования лесов для выполнения работ по геологическому изучению недр, для разработки месторождений полезных ископаемых»
5	от 27.05.2011 № 191 «Об утверждении Порядка исчисления расчетной лесосеки»
6	от 30.05.2011 № 194 «Об утверждении Порядка ведения государственного лесного реестра»
7	от 10.06.2011 № 223 «Об утверждении Правил использования лесов для строительства, реконструкции, эксплуатации линейных объектов»
8	от 05.07.2011 № 287 «Об утверждении классификации природной пожарной опасности лесов и классификации пожарной опасности в лесах в зависимости от условий погоды»
9	от 19.07.2011 № 308 «Об утверждении Правил использования лесов для выращивания посадочного материала лесных растений (саженцев, сеянцев)»
10	от 01.08.2011 № 337 «Об утверждении Правил заготовки древесины»
11	от 05.10.2011 № 423 «Об утверждении типовой формы лесного плана субъекта Российской Федерации»
12	от 05.12.2011 № 510 «Об утверждении Правил использования лесов для выращивания лесных плодовых, ягодных, декоративных растений, лекарственных растений»
13	от 05.12.2011 № 511 «Об утверждении Правил заготовки пищевых лесных ресурсов и сбора лекарственных растений»
14	от 05.12.2011 № 512 «Об утверждении Правил заготовки и сбора недревесных лесных ресурсов»
15	от 05.12.2011 № 513 «Об утверждении Перечня видов (пород) деревьев и кустарников, заготовка древесины которых не допускается»
16	от 12.12.2011 № 516 «Об утверждении Лесоустроительной инструкции»
17	от 22.12.2011 № 545 «Об утверждении порядка государственной или муниципальной экспертизы проекта освоения лесов»
18	от 23.12.2011 № 548 «Об утверждении правил использования лесов для осуществления научно-исследовательской деятельности, образовательной

	деятельности»
19	от 10.01.2012 № 1 «Об утверждении Правил лесоразведения»
20	от 24.01.2012 № 23 «Об утверждении Правил заготовки живицы»
21	от 21.02.2012 № 62 «Об утверждении правил использования лесов для осуществления рекреационной деятельности»
22	от 29.02.2012 № 69 «Об утверждении состава проекта освоения лесов и порядка его разработки»
23	от 04.04.2012 № 126 «Об утверждении Составы лесохозяйственных регламентов, порядка их разработки, сроков их действия и порядка внесения в них изменений»
24	от 13.04.2012 № 139 «Об утверждении Порядка проведения государственного учета лесного участка в составе земель лесного фонда»
25	от 27.04.2012 № 174 «Об утверждении Нормативов противопожарного обустройства лесов»
26	от 09.04.20015 № 105 «Об установлении возрастов рубок»

Законы и иные нормативные правовые акты Алтайского края

1	Закон Алтайского края от 10.09.2007 № 87-ЗС «О регулировании отдельных лесных отношений на территории Алтайского края»
2	Закон Алтайского края от 05.02.2008 № 5-ЗС «О порядке заготовки гражданами пищевых лесных ресурсов и сбора ими лекарственных растений для собственных нужд на территории Алтайского края»
3	Закон Алтайского края от 05.02.2008 № 6-ЗС «О порядке заготовки и сбора гражданами недревесных лесных ресурсов для собственных нужд на территории Алтайского края»
4	Закон Алтайского края от 03.06.2010 № 47-ЗС «Об установлении правил использования лесов для осуществления видов деятельности в сфере охотничьего хозяйства на территории Алтайского края»
5	Постановление Администрации Алтайского края от 12.08.2013 № 418 «Об утверждении схемы развития и размещения особо охраняемых природных территорий Алтайского края на период до 2025 года»
6	Постановление Администрации Алтайского края от 10.04.2014 № 220 «О памятниках природы краевого значения»
7	Постановление Администрации Алтайского края от 06.05.2014 № 175 «Об утверждении перечней должностных лиц Главного управления природных ресурсов и экологии Алтайского края, уполномоченных на осуществление федерального государственного надзора»
8	Приказ Главного управления природных ресурсов и экологии Алтайского края от 10.04.2014 № 178 «Об утверждении перечней должностных лиц Главного управления природных ресурсов и экологии Алтайского края, уполномоченных на осуществление федерального государственного надзора»
9	Приказ управления лесами Алтайского края от 24.06.2009 № 69 «Об утверждении Порядка заключения гражданами договоров купли-продажи лесных насаждений для собственных нужд»

Приложение № 2

к приказу Главного управления
природных ресурсов и экологии
Алтайского края
от 17 декабря 2016 г. № 91

ВЫПИСКА

**из приказа Федерального агентства лесного хозяйства от 10.06.2014
№ 194 «О выделении особо защитных участков лесов на территории
Алтайского края и установлении их границ»**



МИНИСТЕРСТВО ПРИРОДНЫХ РЕСУРСОВ И ЭКОЛОГИИ РОССИЙСКОЙ ФЕДЕРАЦИИ

**ФЕДЕРАЛЬНОЕ АГЕНТСТВО ЛЕСНОГО ХОЗЯЙСТВА
(РОСЛЕСХОЗ)**

П Р И К А З

10.06.2014

Москва

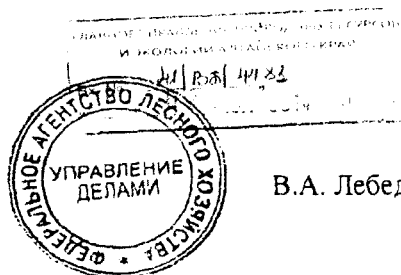
№ 194

**О выделении особо защитных участков лесов на территории
Алтайского края и установлении их границ**

В соответствии с пунктами 26, 39 статьи 81 Лесного кодекса Российской Федерации и пунктом 5.4.4 Положения о Федеральном агентстве лесного хозяйства, утвержденного постановлением Правительства Российской Федерации от 23.09.2010 № 736, учитывая предложения Главного управления природных ресурсов и экологии Алтайского края, а также заключение Комиссии Федерального агентства лесного хозяйства по рассмотрению материалов по отнесению лесов к защитным лесам (за исключением случая, предусмотренного пунктом 1.1 статьи 82 Лесного кодекса Российской Федерации) и выделению особо защитных участков лесов, установлению и изменению их границ, отнесению лесов к эксплуатационным, резервным лесам, установлению и изменению их границ (протокол Рослесхоза от 22.05.2014 № ЮГ-13/159-пр), **п р и к а з ы в а ю:**

1. Выделить особо защитные участки лесов на территории Алтайского края и установить их границы согласно приложениям 1-17.
2. Контроль за исполнением настоящего приказа возложить на заместителя руководителя Рослесхоза Ю.Н. Гагарина.

Заместитель Министра природных ресурсов
и экологии Российской Федерации –
руководитель Федерального агентства
лесного хозяйства



В.А. Лебедев

Приложение 5 к приказу Рослесхоза
от 10.06.2014 № 194

Сведения о границах особо защитных участков лесов, выделенных на территории Горно-Колыванского лесничества Алтайского края

Наименование особо защитных участков лесов	Наименование участкового лесничества	№№ лесных кварталов и их частей	№№ лесотаксационных выделов	Площадь, га
Другие особо защитные участки лесов:				2014,8
участки леса на крутых горных склонах	Колыванское (Колыванское урочище)	23	5,6	16,0
		24	28, 30,31	18,6
		26	51	2,3
		27	12	17,2
		39	29	2,1
		52	6, 45	20,5
		53	7, 9, 35,36	86,2
		63	13, 14, 16, 17, 22, 28, 29	127,2
		64	7, 8, 11, 13,20, 25	69,5
		65	7, 11, 15, 29-31,35	61,1
		66	1,5,6, 10, 13, 15, 17,24	153,0
		67	2, 4, 12, 13, 15, 20	127,2
		68	37, 38	32,8
69	15, 18, 19, 22, 24	55,4		
участки лесов вокруг сельских населенных пунктов и садовых товариществ	Колыванское (Колыванское урочище)	24	53, 60	14,3
		29	1-3, 6-10, 12,13, 15-20, 22, 23, 25-27, 30, 31	161,6
		30	35, 38-42	12,6
		32	1, 2, 4-9, 11-16, 19-30, 33-42, 51-53, 59, 63, 65	182,6
		33	1-15, 17, 18, 20-23, 25-28, 30, 31, 33-39, 42-44, 46, 60, 63, 69	215,8
		34	17, 19, 21, 22, 24-26, 31, 32	22,3
		35	14, 16-24, 26, 29-32	74,8
		37	1-7, 9,11, 12,14, 37, 49, 54-57, 75	117,7
		38	1,3-14, 35,39	75,9
		39	1-7, 27	55,5
		40	1,2,8	14,7
		41	2-4, 6,13, 15, 17, 20, 24-27, 32, 51	75,1
		42	1-5, 7-16, 18,21-27,38	113,4
		70	13-18, 21, 24, 35	60,9
			Колыванское (Белорецкое урочище)	32
				1225,7

КАРТА-СХЕМА

ДЕЛЕНИЯ ЛЕСОВ ПО ЛЕСОРАСТИТЕЛЬНЫМ ЗОНАМ
И ЛЕСНЫМ РАЙОНАМ

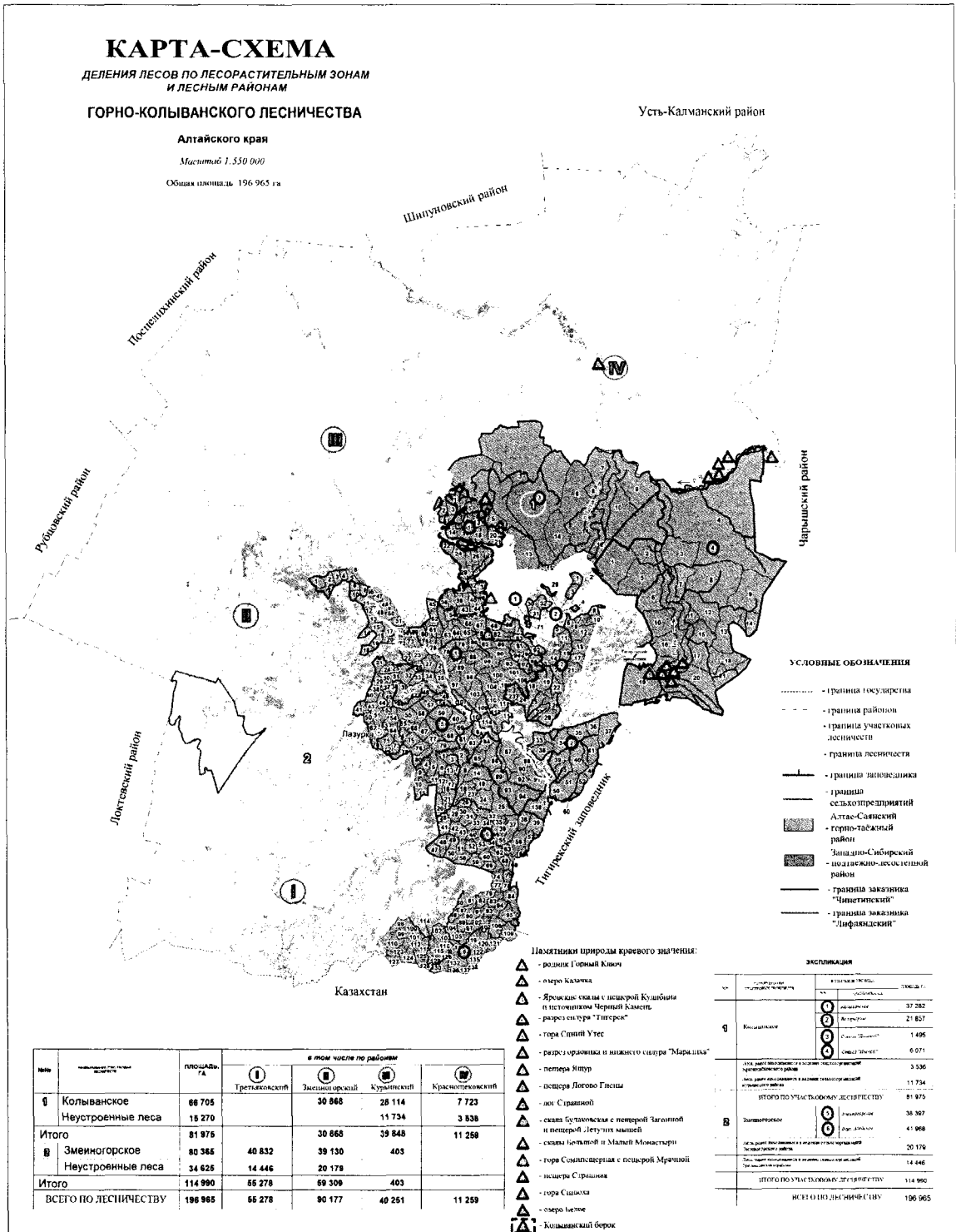
ГОРНО-КОЛЫВАНСКОГО ЛЕСНИЧЕСТВА

Алтайского края

Масштаб 1:550 000

Общая площадь 196 965 га

Усть-Калманский район



- УСЛОВНЫЕ ОБОЗНАЧЕНИЯ**
- граница государства
 - граница районов
 - граница участковых лесничеств
 - граница лесничества
 - граница заповедника
 - граница сельскохозяйственных Алтай-Саянского горно-таежного района
 - граница заповедника "Чингисский"
 - граница заповедника "Диффандский"

- Памятники природы краевого значения:**
- ▲ родник Голый Ключ
 - ▲ озеро Калачка
 - ▲ Яркоцветная скала с пещерой Кушубина и источниками Черный Камень
 - ▲ разрез селитры "Тигерск"
 - ▲ гора Синий Утес
 - ▲ разрез образования и нижнего сечения "Маршаль"
 - ▲ пещера Илтур
 - ▲ пещера Логово Гасши
 - ▲ о.л. Страшная
 - ▲ скала Буталовская с пещерой Заганной и пещерой Летучая мышь
 - ▲ скала Цветной и Малый Монастырь
 - ▲ гора Солнцедерная с пещерой Мрачной
 - ▲ пещера Срашная
 - ▲ гора Сидиха
 - ▲ озеро Бельое
 - ▲ Кольчакский борок

№ п/п	наименование лесничества	площадь, га	в том числе по районам			
			Третяковский	Засиногорский	Куртынский	Краснотековский
I	Колыванское	86 705		30 868	28 114	7 723
	Неустроенные леса	15 270			11 734	3 538
Итого		81 975		30 868	39 848	11 261
II	Змеиногорское	80 365	40 832	39 130	405	
	Неустроенные леса	34 626	14 446	20 179		
Итого		114 990	55 278	59 309	405	
ВСЕГО ПО ЛЕСНИЧЕСТВУ		196 965	55 278	90 177	40 261	11 259

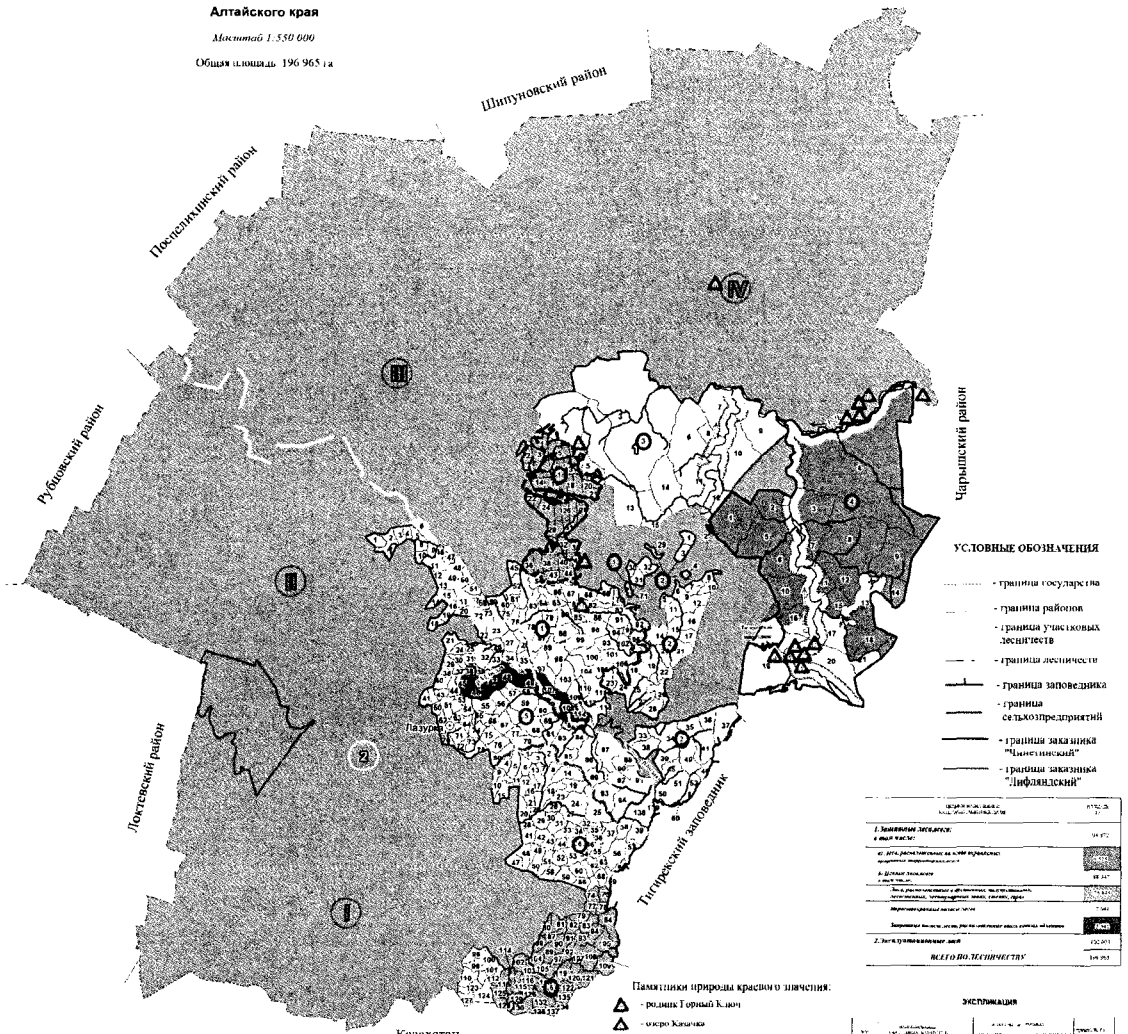
ЭКСПЛИКАЦИЯ

№ п/п	наименование лесничества	площадь, га	
		всего	в том числе по районам
I	Колыванское	86 705	37 282
	Змеиногорское	114 990	21 827
II	Змеиногорское	80 365	1 495
	Колыванское	15 270	6 071
Итого по участковым лесничествам		196 965	65 675
Итого по участковым лесничествам, действующим на территории лесничества		196 965	11 734
Итого по участковым лесничествам, действующим на территории лесничества		196 965	38 367
Итого по участковым лесничествам, действующим на территории лесничества		196 965	41 968
Итого по участковым лесничествам, действующим на территории лесничества		196 965	20 179
Итого по участковым лесничествам, действующим на территории лесничества		196 965	14 446
Итого по участковым лесничествам, действующим на территории лесничества		196 965	114 990
Итого по участковым лесничествам, действующим на территории лесничества		196 965	196 965

КАРТА-СХЕМА ДЕЛЕНИЯ ЛЕСОВ ПО ЦЕЛЕВОМУ НАЗНАЧЕНИЮ И ЗАЩИТНЫХ ЛЕСОВ ПО КАТЕГОРИЯМ ГОРНО-КОЛЫВАНСКОГО ЛЕСНИЧЕСТВА

Алтайского края
Масштаб 1:550 000
Общая площадь 196 965 га

Усть-Калманский район



- УСЛОВНЫЕ ОБОЗНАЧЕНИЯ**
- граница государства
 - граница районов
 - граница участков лесничеств
 - граница лесничества
 - граница заповедника
 - граница сельхозпредприятий
 - граница заказника "Чулымский"
 - граница заказника "Ифоданский"

1. Земельный участок	19 977
2. Земельный участок	19 977
3. Земельный участок	19 977
4. Земельный участок	19 977
5. Земельный участок	19 977
6. Земельный участок	19 977
7. Земельный участок	19 977
8. Земельный участок	19 977
9. Земельный участок	19 977
10. Земельный участок	19 977
11. Земельный участок	19 977
12. Земельный участок	19 977
13. Земельный участок	19 977
14. Земельный участок	19 977
15. Земельный участок	19 977
16. Земельный участок	19 977
17. Земельный участок	19 977
18. Земельный участок	19 977
19. Земельный участок	19 977
20. Земельный участок	19 977
21. Земельный участок	19 977
22. Земельный участок	19 977
23. Земельный участок	19 977
24. Земельный участок	19 977
25. Земельный участок	19 977
26. Земельный участок	19 977
27. Земельный участок	19 977
28. Земельный участок	19 977
29. Земельный участок	19 977
30. Земельный участок	19 977
31. Земельный участок	19 977
32. Земельный участок	19 977
33. Земельный участок	19 977
34. Земельный участок	19 977
35. Земельный участок	19 977
36. Земельный участок	19 977
37. Земельный участок	19 977
38. Земельный участок	19 977
39. Земельный участок	19 977
40. Земельный участок	19 977
41. Земельный участок	19 977
42. Земельный участок	19 977
43. Земельный участок	19 977
44. Земельный участок	19 977
45. Земельный участок	19 977
46. Земельный участок	19 977
47. Земельный участок	19 977
48. Земельный участок	19 977
49. Земельный участок	19 977
50. Земельный участок	19 977
51. Земельный участок	19 977
52. Земельный участок	19 977
53. Земельный участок	19 977
54. Земельный участок	19 977
55. Земельный участок	19 977
56. Земельный участок	19 977
57. Земельный участок	19 977
58. Земельный участок	19 977
59. Земельный участок	19 977
60. Земельный участок	19 977
61. Земельный участок	19 977
62. Земельный участок	19 977
63. Земельный участок	19 977
64. Земельный участок	19 977
65. Земельный участок	19 977
66. Земельный участок	19 977
67. Земельный участок	19 977
68. Земельный участок	19 977
69. Земельный участок	19 977
70. Земельный участок	19 977
71. Земельный участок	19 977
72. Земельный участок	19 977
73. Земельный участок	19 977
74. Земельный участок	19 977
75. Земельный участок	19 977
76. Земельный участок	19 977
77. Земельный участок	19 977
78. Земельный участок	19 977
79. Земельный участок	19 977
80. Земельный участок	19 977
81. Земельный участок	19 977
82. Земельный участок	19 977
83. Земельный участок	19 977
84. Земельный участок	19 977
85. Земельный участок	19 977
86. Земельный участок	19 977
87. Земельный участок	19 977
88. Земельный участок	19 977
89. Земельный участок	19 977
90. Земельный участок	19 977
91. Земельный участок	19 977
92. Земельный участок	19 977
93. Земельный участок	19 977
94. Земельный участок	19 977
95. Земельный участок	19 977
96. Земельный участок	19 977
97. Земельный участок	19 977
98. Земельный участок	19 977
99. Земельный участок	19 977
100. Земельный участок	19 977

№ п/п	НАИМЕНОВАНИЕ ЛЕСНИЧЕСТВА	ПЛОЩАДЬ, га	в том числе по районам			
			Третьяковский	Землянский	Кураевский	Красносельский
1	Колыванское	66 705				
	Неустроенные леса	18 270				
Итого		31 978				
2	Земляногорское	80 365	40 832	39 130	403	
	Неустроенные леса	34 625	14 446	20 179		
Итого		114 990	55 278	59 309	403	
ВСЕГО ПО ЛЕСНИЧЕСТВУ		196 965	55 278	59 177	40 281	11 289

- Памятники природы красной книги:**
- ▲ родник Горный Колодец
 - ▲ озеро Калынка
 - ▲ Яркоцветные скалы с пещерой Кушбита и источником Черный Камень
 - ▲ разрез скелета "Тигренок"
 - ▲ гора Синий Утес
 - ▲ разрез орнитов и палеонтологического скелета "Маршалка"
 - ▲ пещера Жауэр
 - ▲ пещера Логово Гиганта
 - ▲ дол. Страшной
 - ▲ скалы Буцаловская с пещерой Запеченой и пещерой Незуных мышей
 - ▲ скалы Большая и Малая Моштыри
 - ▲ гора Семизышарская с пещерой Мраморной
 - ▲ пещера Страшная
 - ▲ гора Сизиха
 - ▲ озеро Белое
 - ▲ Колыванский бор

ЭКСПЛИКАЦИЯ

№	НАИМЕНОВАНИЕ	ПЛОЩАДЬ, га
1	Колыванское	66 705
2	Земляногорское	80 365
3	Итого	147 070
4	Неустроенные леса	52 895
5	Итого	196 965

КАРТА-СХЕМА

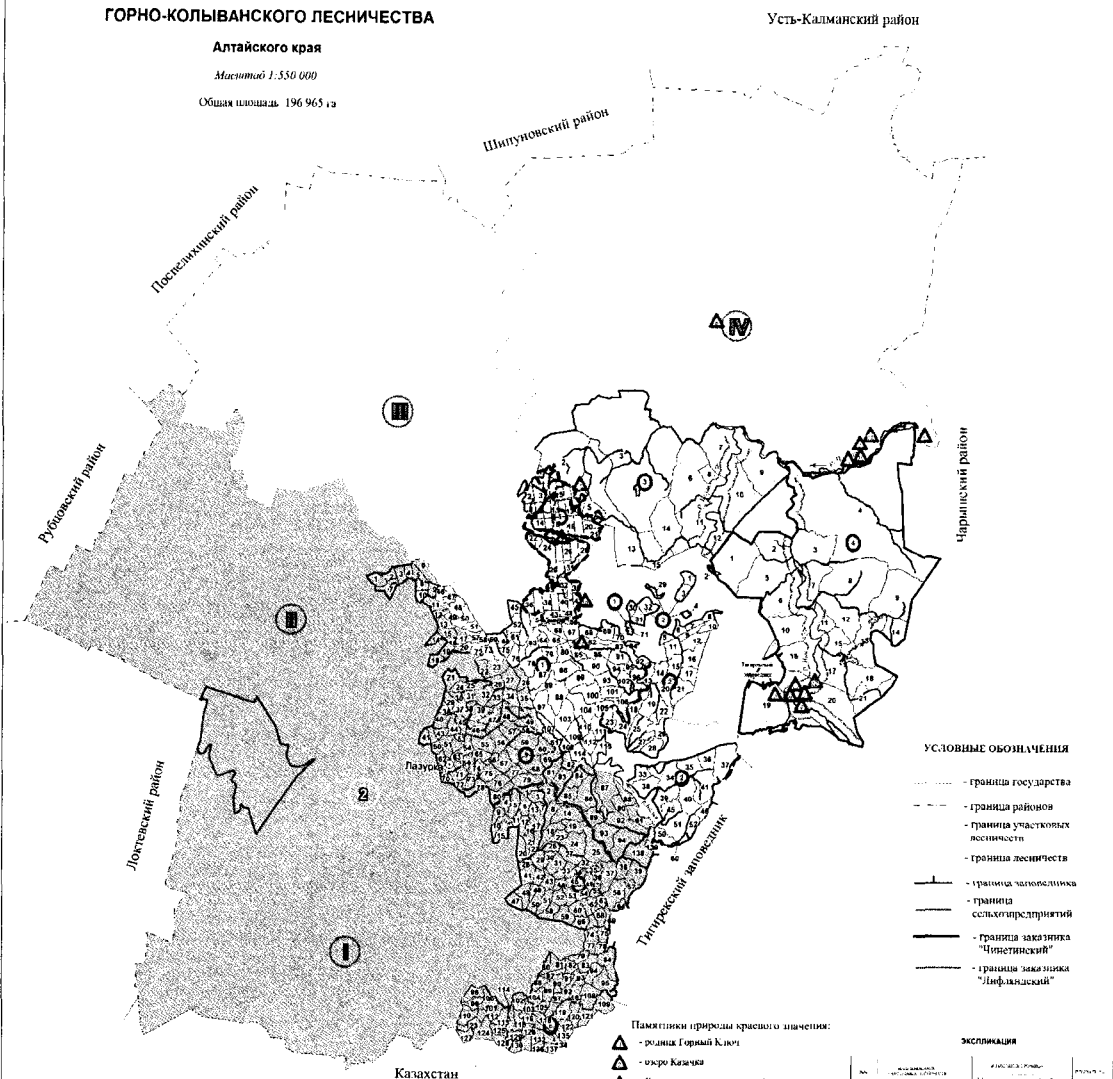
РАСПОЛОЖЕНИЯ УЧАСТКОВЫХ
ЛЕСНИЧЕСТВ

ГОРНО-КОЛЫВАНСКОГО ЛЕСНИЧЕСТВА

Алтайского края

Масштаб 1:550 000

Общая площадь 196 965 га



УСЛОВНЫЕ ОБОЗНАЧЕНИЯ

- граница государства
- граница районов
- граница участковых лесничеств
- граница лесничества
- граница заповедника
- граница сельхозпредприятий
- граница заказника "Чинетинский"
- граница заказника "Инджакский"

- Памятники природы красного значения:**
- ▲ - родник Горный Колок
 - ▲ - озеро Казачка
 - ▲ - Ирковские скалы с пещерой Кузубина и пещерою Черный Кавказ
 - ▲ - парк в степях "Татарские"
 - ▲ - гора Ситный Утес
 - ▲ - разрос ординки и пихаки о селу "Маршалл"
 - ▲ - пещера Жаур
 - ▲ - пещера Лямаво Гитам
 - ▲ - дог Стрешай
 - ▲ - скала Булакская с пещерой Зашиной и пещерой Вегулис малтай
 - ▲ - скалы Большой и Малый Моластари
 - ▲ - гора Семиншерская с пещерой Мрачной
 - ▲ - пещера Стратина
 - ▲ - гора Ситнола
 - ▲ - озеро Белое
 - ▲ - Кольванский борок

№ п/п	НАИМЕНОВАНИЕ УЧАСТКОВОГО ЛЕСНИЧЕСТВА	ПЛОЩАДЬ, га	в том числе по районам			
			Трусовский	Земельский	Курильский	Красноколыванский
1	Колыванское	66 705		30 868	28 114	7 723
	Неустроенные леса	19 270			11 734	3 636
Итого		81 975		30 868	39 848	11 259
2	Змеиногорское	80 366	40 832	39 130	403	
	Неустроенные леса	34 628	14 448	20 179		
Итого		114 990	55 278	59 309	403	
ВСЕГО ПО ЛЕСНИЧЕСТВУ		196 965	55 278	90 177	40 261	11 259

ЭКСПЛИКАЦИЯ

№	НАИМЕНОВАНИЕ УЧАСТКОВОГО ЛЕСНИЧЕСТВА	ПЛОЩАДЬ, га
1	Колыванское	66 705
Итого по участковому лесничеству		
2	Змеиногорское	80 366
Итого по участковому лесничеству		
ВСЕГО ПО ЛЕСНИЧЕСТВУ		196 965