



## АДМИНИСТРАЦИЯ АЛТАЙСКОГО КРАЯ

### ГЛАВНОЕ УПРАВЛЕНИЕ СТРОИТЕЛЬСТВА, ТРАНСПОРТА, ЖИЛИЩНО-КОММУНАЛЬНОГО И ДОРОЖНОГО ХОЗЯЙСТВА АЛТАЙСКОГО КРАЯ

## ПРИКАЗ

« 01 » 06 2016 г.

№ 230

г. Барнаул

Об утверждении административного регламента

В соответствии с Федеральным законом от 08.11.2007 № 257-ФЗ «Об автомобильных дорогах и о дорожной деятельности в Российской Федерации и о внесении изменений в отдельные законодательные акты Российской Федерации», постановлением Администрации края от 04.05.2011 № 243 «О Порядке разработки и утверждения административных регламентов предоставления государственных услуг и исполнения государственных функций, а также проведения экспертизы их проектов» п р и к а з ы в а ю :

1. Утвердить административный регламент предоставления краевым государственным казенным учреждением «Управление автомобильных дорог Алтайского края» государственной услуги по выдаче специального разрешения на движение по автомобильным дорогам тяжеловесного и (или) крупногабаритного транспортного средства в случае, если маршрут, часть маршрута указанного транспортного средства проходят по автомобильным дорогам регионального или межмуниципального значения, участкам таких автомобильных дорог, по автомобильным дорогам местного значения, расположенным на территориях двух и более муниципальных образований (муниципальных районов, городских округов), при условии, что маршрут такого транспортного средства проходит в границах Алтайского края и указанные маршрут, часть маршрута не проходят по автомобильным дорогам федерального значения, участкам таких автомобильных дорог.

2. Признать утратившим силу приказ Главного управления от 31.12.2014 № 1209 «Об утверждении административного регламента».

3. Контроль за исполнением настоящего приказа возложить на заместителя начальника Главного управления строительства, транспорта, жилищно-коммунального и дорожного хозяйства Алтайского края, начальника управления по транспорту и дорожному хозяйству Коровина Д.Н.

Начальник Главного управления

С.Ю. Набоко

УТВЕРЖДЕН  
приказом Главного управления  
строительства, транспорта, жилищно-  
коммунального и дорожного  
хозяйства Алтайского края  
от 01.06.2016 № 230

## АДМИНИСТРАТИВНЫЙ РЕГЛАМЕНТ

предоставления краевым государственным казенным учреждением «Управление автомобильных дорог Алтайского края» государственной услуги по выдаче специального разрешения на движение по автомобильным дорогам тяжеловесного и (или) крупногабаритного транспортного средства в случае, если маршрут, часть маршрута указанного транспортного средства проходят по автомобильным дорогам регионального или межмуниципального значения, участкам таких автомобильных дорог, по автомобильным дорогам местного значения, расположенным на территориях двух и более муниципальных образований (муниципальных районов, городских округов), при условии, что маршрут такого транспортного средства проходит в границах Алтайского края и указанные маршрут, часть маршрута не проходят по автомобильным дорогам федерального значения, участкам таких автомобильных дорог

### I. Общие положения

1.1. Административный регламент предоставления краевым государственным казенным учреждением «Управление автомобильных дорог Алтайского края» государственной услуги по выдаче специального разрешения на движение по автомобильным дорогам тяжеловесного и (или) крупногабаритного транспортного средства в случае, если маршрут, часть маршрута указанного транспортного средства проходят по автомобильным дорогам регионального или межмуниципального значения, участкам таких автомобильных дорог, по автомобильным дорогам местного значения, расположенным на территориях двух и более муниципальных образований (муниципальных районов, городских округов), при условии, что маршрут такого транспортного средства проходит в границах Алтайского края и указанные маршрут, часть маршрута не проходят по автомобильным дорогам федерального значения, участкам таких автомобильных дорог (далее – «Регламент») определяет сроки и последовательность административных процедур (действий) и устанавливает порядок взаимодействия краевого государственного казенного учреждения «Управление автомобильных дорог Алтайского края» с физическими или юридическими лицами, органами государственной власти и местного самоуправления, учреждениями и организациями при предоставлении государственной услуги по выдаче специального разрешения на движение по автомобильным дорогам тяжеловесного и (или) крупногабаритного транспортного средства (далее – «специальное разрешение») в случае, если маршрут, часть маршрута указанного транспортного средства проходят по автомобильным дорогам регионального или межмуниципального значения, участкам таких автомобильных дорог, по автомобильным дорогам местного значения,

расположенным на территориях двух и более муниципальных образований (муниципальных районов, городских округов), при условии, что маршрут такого транспортного средства проходит в границах Алтайского края и указанные маршрут, часть маршрута не проходят по автомобильным дорогам федерального значения, участкам таких автомобильных дорог (далее – «государственная услуга»).

1.2. Заявителями на получение государственной услуги являются владельцы тяжеловесных и (или) крупногабаритных транспортных средств (физические и юридические лица, индивидуальные предприниматели) либо их представители, имеющие намерение осуществлять движение на этих транспортных средствах по автомобильным дорогам регионального или межмуниципального значения, участкам таких автомобильных дорог, по автомобильным дорогам местного значения, расположенным на территориях двух и более муниципальных образований (муниципальных районов, городских округов), при условии, что маршрут таких транспортных средств проходит в границах Алтайского края и указанные маршрут, часть маршрута не проходят по автомобильным дорогам федерального значения, участкам таких автомобильных дорог.

Представителями могут выступать лица, имеющие право в соответствии с законодательством Российской Федерации либо в силу наделения их заявителями в порядке, установленном законодательством Российской Федерации, полномочиями выступать от имени заявителей при предоставлении государственной услуги.

## II. Стандарт предоставления государственной услуги

2.1. Наименование услуги – государственная услуга «Выдача специального разрешения на движение по автомобильным дорогам тяжеловесного и (или) крупногабаритного транспортного средства в случае, если маршрут, часть маршрута указанного транспортного средства проходят по автомобильным дорогам регионального или межмуниципального значения, участкам таких автомобильных дорог, по автомобильным дорогам местного значения, расположенным на территориях двух и более муниципальных образований (муниципальных районов, городских округов), при условии, что маршрут такого транспортного средства проходит в границах Алтайского края и указанные маршрут, часть маршрута не проходят по автомобильным дорогам федерального значения, участкам таких автомобильных дорог».

2.2. Государственная услуга предоставляется краевым государственным казенным учреждением «Управление автомобильных дорог Алтайского края» (далее – КГКУ «Алтайавтодор»).

По выбору заявителя за получением государственной услуги заявитель может также обратиться в краевое автономное учреждение «Многофункциональный центр предоставления государственных и муниципальных услуг Алтайского края» (далее – «КАУ «МФЦ Алтайского края»).

Подразделение КГКУ «Алтайавтодор», предоставляющее государственную услугу, расположено по адресу:

г. Барнаул, ул. Ползунова, 57-а, телефон приемной (3852) 639858, адрес электронной почты: [rgorusk@altdor.ru](mailto:rgorusk@altdor.ru)

График работы: понедельник – четверг с 08.00 до 17.00, перерыв с 12.00 до 12.48, пятница с 08.00 до 16.00, перерыв с 12.00 до 12.48, суббота и воскресенье – выходные дни.

Адрес официального сайта: [altdor.ru](http://altdor.ru)

МФЦ расположен по адресу:

г. Барнаул, Павловский тракт, 58-г, телефон: 200-550.

Бийский филиал КАУ «МФЦ Алтайского края» расположен по адресу: г. Бийск, ул. Промышленная, д.6, телефон: (3854) 40-40-85.

График работы КАУ «МФЦ Алтайского края» и Бийского филиала: понедельник – четверг с 08.00 до 20.00, пятница - суббота с 08.00 до 17.00, воскресенье – выходной.

Благовещенский филиал КАУ «МФЦ Алтайского края» расположен по адресу: р. п. Благовещенка, ул. Ленина, 97, телефон: (38564) 23-9-65.

График работы: понедельник – пятница с 08.00 до 18.00, суббота, воскресенье – выходной.

Адрес официального сайта КАУ «МФЦ Алтайского края»: [mfc22.ru](http://mfc22.ru)

При предоставлении государственной услуги КГКУ «Алтайавтодор» взаимодействует с Государственной инспекцией безопасности дорожного движения Министерства внутренних дел Российской Федерации (далее – «Госавтоинспекция»), территориальными органами Федеральной налоговой службы.

2.3. Консультирование по вопросам предоставления государственной услуги осуществляется бесплатно.

Специалист, осуществляющий консультирование (посредством телефона или лично) по вопросам предоставления государственной услуги, должен корректно и внимательно относиться к заявителям.

При обращении по телефону, специалист должен назвать свою фамилию, имя и отчество, должность, а затем в вежливой форме, чётко и подробно проинформировать обратившегося по интересующим его вопросам.

Если специалист не может ответить на вопрос самостоятельно либо подготовка ответа требует продолжительного времени, он может предложить заявителю обратиться письменно либо назначить другое удобное для заинтересованного лица время для получения информации.

Рекомендуемое время для телефонного разговора не более 10 минут, личного устного информирования – не более 20 минут.

Индивидуальное письменное информирование (по электронной почте) осуществляется путём направления электронного письма на адрес электронной почты заявителя и должно содержать чёткий ответ на поставленные вопросы.

2.4. Запрещается требовать от заявителей осуществления действий, в том числе согласований, необходимых для получения государственной

услуги и связанных с обращением в иные государственные органы, организации, за исключением получения услуг, включенных в перечень услуг, которые являются необходимыми и обязательными для предоставления государственных услуг, утвержденный нормативным правовым актом Алтайского края.

2.5. Результатом предоставления государственной услуги является:

выдача специального разрешения;

отказ в выдаче специального разрешения.

2.6. Специальное разрешение по форме, утвержденной приказом Министерства транспорта Российской Федерации от 24.07.2012 № 258 «Об утверждении Порядка выдачи специального разрешения на движение по автомобильным дорогам транспортного средства, осуществляющего перевозки тяжеловесных и (или) крупногабаритных грузов» (приложение 2 к настоящему Регламенту), выдается в случае:

если требуется согласование только владельцев автомобильных дорог, и при наличии соответствующих согласований – в срок, не превышающий 11 рабочих дней с даты регистрации заявления,

в случае необходимости согласования маршрута транспортного средства с Госавтоинспекцией – в течение 15 рабочих дней с даты регистрации заявления.

2.7. Предоставление государственной услуги осуществляется в соответствии со следующими нормативными правовыми актами:

Конституцией Российской Федерации;

Налоговым Кодексом Российской Федерации;

Федеральным законом от 08.11.2007 № 257-ФЗ «Об автомобильных дорогах и о дорожной деятельности в Российской Федерации и о внесении изменений в отдельные законодательные акты Российской Федерации»;

Федеральным законом от 27.07.2010 № 210-ФЗ «Об организации предоставления государственных и муниципальных услуг»;

постановлением Совета Министров – Правительства Российской Федерации от 23.10.1993 № 1090 «О правилах дорожного движения»;

постановлением Правительства Российской Федерации от 16.11.2009 № 934 «О возмещении вреда, причиняемого транспортными средствами, осуществляющими перевозки тяжеловесных грузов по автомобильным дорогам Российской Федерации»;

постановлением Правительства Российской Федерации от 08.09.2010 № 697 «О единой системе межведомственного электронного взаимодействия»;

приказом Министерства транспорта Российской Федерации от 24.07.2012 № 258 «Об утверждении Порядка выдачи специального разрешения на движение по автомобильным дорогам транспортного средства, осуществляющего перевозки тяжеловесных и (или) крупногабаритных грузов»;

постановлением Администрации края от 04.05.2011 № 243 «О Порядке разработки и утверждения административных регламентов предоставления государственных услуг и исполнения государственных функций, а также

проведения экспертизы их проектов».

2.8. Исчерпывающий перечень документов, необходимых в соответствии с нормативными правовыми актами для предоставления государственной услуги:

2.8.1. Заявление на получение специального разрешения на движение по автомобильным дорогам тяжеловесного и (или) крупногабаритного транспортного средства по форме, утвержденной приказом Министерства транспорта Российской Федерации от 24.07.2012 № 258 «Об утверждении Порядка выдачи специального разрешения на движение по автомобильным дорогам транспортного средства, осуществляющего перевозки тяжеловесных и (или) крупногабаритных грузов» (приложение 3 к настоящему Регламенту).

В заявлении указываются: наименование КГКУ «Алтайавтодор», наименование и организационно-правовая форма - для юридических лиц; фамилия, имя, отчество с указанием статуса индивидуального предпринимателя - для индивидуальных предпринимателей; идентификационный номер налогоплательщика (далее – «ИНН») и основной государственный регистрационный номер (далее – «ОГРН» или «ОГРНИП») - для российских юридических лиц и индивидуальных предпринимателей; адрес (местонахождение) юридического лица; фамилия, имя, отчество руководителя; телефон; фамилия, имя, отчество, адрес места жительства, данные документа, удостоверяющего личность, - для физических лиц и индивидуальных предпринимателей; банковские реквизиты (наименование банка, расчетный счет, корреспондентский счет, банковский индивидуальный код (далее - р/с, к/с, БИК).

В заявлении также указываются: исходящий номер и дата заявления, наименование, адрес и телефон владельца транспортного средства, маршрут движения (пункт отправления - пункт назначения с указанием их адресов в населенных пунктах, если маршрут проходит по улично-дорожной сети населенных пунктов), вид перевозки (международная, межрегиональная, местная), срок перевозки, количество поездок, характеристика груза (наименование, габариты, масса, делимость), сведения о транспортном средстве (автопоезде) (марка и модель транспортного средства (тягача, прицепа (полуприцепа), государственный регистрационный знак транспортного средства (тягача, прицепа (полуприцепа), параметры транспортного средства (автопоезда) (масса транспортного средства (автопоезда) без груза/с грузом, масса тягача, прицепа (полуприцепа), расстояние между осями, нагрузки на оси, габариты транспортного средства (автопоезда) (длина, ширина, высота), минимальный радиус поворота с грузом, необходимость автомобиля сопровождения (прикрытия), предполагаемая максимальная скорость движения транспортного средства (автопоезда).

2.8.2. Копия документов тяжеловесного и (или) крупногабаритного транспортного средства (паспорт транспортного средства или свидетельство о регистрации транспортного средства), с использованием которого планируется перевозка грузов.

2.8.3. Схема тяжеловесного и (или) крупногабаритного транспортного

средства (автопоезда), с использованием которого планируется перевозка соответствующих грузов, с изображением размещения груза согласно приложению 4 к Регламенту. На схеме изображается транспортное средство, планируемое к участию в перевозке, количество осей и колес на нем, взаимное расположение осей и колес, распределение нагрузки по осям и в случае неравномерного распределения нагрузки по длине оси - распределение на отдельные колеса.

2.8.4. Сведения о технических требованиях к перевозке заявленного груза в транспортном положении.

2.8.5. Документ, подтверждающий полномочия представителя владельца транспортного средства, в случае подачи заявления представителем владельца транспортного средства.

2.9. Заявление подается в КГКУ «Алтайавтодор» либо КАУ «МФЦ Алтайского края» или его филиалы.

Допускается подача заявления с приложением документов, указанных выше, путем направления их в адрес КГКУ «Алтайавтодор» посредством факсимильной связи с последующим предоставлением оригинала заявления и документов или в электронном виде по электронной почте, с использованием Единого портала государственных и муниципальных услуг [www.gosuslugi.ru](http://www.gosuslugi.ru) (далее – «Портал»).

Заявление оформляется на русском языке машинописным текстом (буквами латинского алфавита возможно оформление адреса владельца транспортного средства, наименования владельца транспортного средства, груза, марок и моделей транспортных средств, их государственных регистрационных знаков).

Заявление и схема транспортного средства (автопоезда) заверяются подписью заявителя (для физических лиц), подписью руководителя или уполномоченного лица и печатью (при наличии печати) (для юридических лиц и индивидуальных предпринимателей).

Копии документов, указанных в пункте 2.8.2 настоящего Регламента, заверяются подписью и печатью (при наличии) владельца транспортного средства или нотариально.

2.10. КГКУ «Алтайавтодор» в отношении владельца транспортного средства получает информацию о государственной регистрации в качестве индивидуального предпринимателя или юридического лица, зарегистрированных на территории Российской Федерации, с использованием единой системы межведомственного электронного взаимодействия и (или) подключаемых к ней региональных систем межведомственного электронного взаимодействия по межведомственному запросу, исключая требование данных документов у заявителя. Заявитель вправе представить указанную информацию по собственной инициативе.

2.11. Запрещается требовать от заявителей:

представления документов и информации или осуществления действий, которые не предусмотрены нормативными правовыми актами, регулирующими отношения, возникающие в связи с предоставлением государственной услуги;

представления документов и информации, которые в соответствии с нормативными правовыми актами Российской Федерации, нормативными правовыми актами Алтайского края и муниципальными правовыми актами находятся в распоряжении Главного управления строительства, транспорта, жилищно-коммунального хозяйства Алтайского края (далее – «Главное управление») или иных государственных органов Алтайского края, органов местного самоуправления и (или) подведомственных государственным органам и органам местного самоуправления организаций, участвующих в предоставлении государственных и муниципальных услуг, за исключением документов, указанных в части 6 статьи 7 Федерального закона от 27.07.2010 № 210-ФЗ «Об организации предоставления государственных и муниципальных услуг».

2.12. Исчерпывающий перечень оснований для отказа в приёме документов, необходимых для предоставления государственной услуги:

заявление подписано лицом, не имеющим полномочий на подписание данного заявления;

заявление не содержит сведений, установленных подпунктом 2.8.1 настоящего Регламента;

к заявлению не приложены документы, соответствующие требованиям пунктов 2.8, 2.9 настоящего Регламента.

2.13. Исчерпывающий перечень оснований для приостановления предоставления государственной услуги:

2.13.1. В случае нарушения владельцами автомобильных дорог или согласующими организациями установленных сроков согласования маршрута транспортного средства предоставление государственной услуги приостанавливается до получения ответа (с представлением заявителю информации о причинах приостановления).

2.14. Услуг, которые являются необходимыми и обязательными для предоставления государственной услуги, законодательством Российской Федерации, Алтайского края не предусмотрено.

2.15. Исчерпывающий перечень оснований для отказа в предоставлении государственной услуги:

отсутствие полномочий у КГКУ «Алтайавтодор» на выдачу специального разрешения по заявленному маршруту;

несоответствие сведений, представленных в заявлении и документах, техническим характеристикам транспортного средства и груза, а также технической возможности осуществления заявленной перевозки тяжеловесных и (или) крупногабаритных грузов;

несоблюдение установленных требований о перевозке делимого груза;

установление невозможности осуществления перевозки по заявленному маршруту транспортным средством с заявленными техническими характеристиками в связи с техническим состоянием автомобильной дороги, искусственного сооружения или инженерных коммуникаций, а также по требованиям безопасности дорожного движения;

отсутствие согласия заявителя на:

проведение оценки технического состояния автомобильной дороги в



установленных законодательством случаях;

принятие специальных мер по обустройству пересекающих автомобильную дорогу сооружений и инженерных коммуникаций, определенных проведенной оценке технического состояния автомобильной дороги и в установленных законодательством случаях;

укрепление автомобильных дорог или принятие специальных мер по обустройству автомобильных дорог или их участков, определенных проведенной оценке технического состояния автомобильной дороги и в установленных законодательством случаях;

неоплата заявителем оценки технического состояния автомобильных дорог, их укрепления в случае, если такие работы были проведены по согласованию с заявителем;

неоплата заявителем специальных мер по обустройству автомобильных дорог, их участков, а также пересекающих автомобильную дорогу сооружений и инженерных коммуникаций, если такие работы были проведены по согласованию с заявителем;

невнесение заявителем платы в счет возмещения вреда, причиняемого автомобильным дорогам тяжеловесным транспортным средством, осуществляющим перевозку грузов;

неоплата заявителем государственной пошлины за выдачу специального разрешения;

отсутствие оригинала заявления и схемы автопоезда на момент выдачи специального разрешения, заверенных регистрационных документов транспортного средства, если заявление и документы, необходимые для предоставления государственной услуги, направлялись с использованием факсимильной связи.

2.16. За выдачу каждого специального разрешения взимается государственная пошлина на основании части 11 статьи 31 Федерального закона от 08.11.2007 № 257-ФЗ «Об автомобильных дорогах и о дорожной деятельности в Российской Федерации и о внесении изменений в отдельные законодательные акты Российской Федерации» и Налогового кодекса Российской Федерации.

Размеры и порядок взимания государственной пошлины установлены главой 25.3 Налогового кодекса Российской Федерации.

2.17. Максимальное время ожидания в очереди при подаче документов, необходимых для предоставления государственной услуги, и при получении результата предоставления государственной услуги не должно превышать 15 минут.

2.18. Заявление регистрируется в журнале регистрации заявлений должностным лицом КГКУ «Алтайавтодор», КАУ «МФЦ Алтайского края» (далее – «должностное лицо») в течение одного рабочего дня с даты его поступления.

2.19. Требования к помещениям, местам ожидания и приема заявителей, размещению и оформлению визуальной, текстовой и мультимедийной информации о порядке предоставления государственной услуги.

При входе в здание устанавливается вывеска с наименованием уполномоченного органа, предоставляющего государственную услугу, с указанием его местонахождения и графика работы.

На территории, прилегающей к зданию, оборудуются места для парковки автотранспортных средств.

Для ожидания заявителям отводятся специально обозначенные места, оснащенные стульями, столами для возможности оформления документов, а также стендами с информацией, относящейся к деятельности по предоставлению государственной услуги.

Помещения, предназначенные для предоставления государственной услуги, обозначаются табличками с указанием номера кабинета, названия структурного подразделения, наименования должности, фамилии, имени, отчества должностного лица.

КГКУ «Алтайавтодор» обеспечивает создание инвалидам следующих условий доступности государственной услуги:

а) возможность беспрепятственного доступа к месту нахождения подразделения КГКУ «Алтайавтодор», непосредственно оказывающего государственную услугу, содействие инвалиду при входе в здание и выходе из него, информирование инвалида о доступных маршрутах общественного транспорта;

б) возможность посадки в транспортное средство и высадки из него перед входом в здание, в том числе с использованием кресла-коляски, при необходимости - с помощью работников здания;

в) оказание инвалидам помощи, необходимой для получения в доступной для них форме информации о правилах предоставления государственной услуги, в том числе об оформлении необходимых для ее получения документов, о совершении других необходимых действий, а также иной помощи в преодолении барьеров, мешающих получению инвалидами государственной услуги наравне с другими лицами.

Информация о местонахождении, контактных телефонах (телефонах для справок), интернет-сайтах, адресах электронной почты КГКУ «Алтайавтодор», МФЦ, а также о порядке предоставления государственной услуги размещается непосредственно в помещениях КГКУ «Алтайавтодор», МФЦ, в информационно-телекоммуникационной сети «Интернет», на Портале, сообщается по телефонам для справок (консультаций).

При ответах на телефонные звонки и устные обращения заинтересованных лиц или заявителей должностное лицо подробно и в вежливой (корректной) форме информирует обратившихся по интересующим их вопросам.

Ответ на телефонный звонок заинтересованного лица или заявителя должен начинаться с информации о наименовании органа или учреждения, должности и фамилии, имени, отчестве должностного лица, принявшего телефонный звонок.

При невозможности должностного лица, принявшего звонок, самостоятельно ответить на поставленные вопросы телефонный звонок

должен быть переадресован (переведен) на другое должностное лицо или должен быть сообщен номер телефона, по которому можно получить необходимую информацию.

Время телефонного разговора не должно превышать 10 минут.

2.20. Показатели доступности и качества государственной услуги:

Наименование показателя	Целевое значение показателя, %		
	в 2016 году	в 2017 году	в последующие годы
<b>1. Своевременность</b>			
Доля случаев предоставления государственной услуги в установленный срок со дня поступления заявления и прилагаемых к нему документов	100	100	100
<b>2. Качество</b>			
Доля заявителей, удовлетворенных качеством предоставления государственной услуги	96	97	98
Доля заявителей, обратившихся с обоснованной жалобой по результатам предоставления государственной услуги	1	0	0
<b>3. Доступность</b>			
Доля заявителей, удовлетворенных качеством и доступностью информации о государственной услуге	98	99	99

2.21. Основными требованиями к качеству информирования о ходе рассмотрения заявления являются:

- 1) достоверность представляемой информации;
- 2) полнота информирования;
- 3) удобство и доступность получения информации о порядке предоставления государственной услуги.

2.22. Информирование о ходе предоставления государственной услуги может осуществляться должностными лицами при личном обращении заявителя с использованием телефонной связи или в случае подачи заявления через Портал посредством сети «Интернет» через личный кабинет заявителя на Портале.

Заявитель, обратившийся с заявлением и документами, необходимыми для предоставления государственной услуги, посредством сети «Интернет»

через Портал в обязательном порядке информируется через личный кабинет заявителя на Портале:

- о регистрационном номере и дате регистрации заявления либо об отказе в регистрации;

- о необходимости проведения оценки технического состояния автомобильных дорог, их укрепления или принятия специальных мер по обустройству автомобильных дорог, их участков, а также пересекающих автомобильную дорогу сооружений и инженерных коммуникаций;

- об отказе в предоставлении государственной услуги;

- о готовности специального разрешения к выдаче.

2.23. Обращение за получением государственной услуги и предоставление государственной услуги могут осуществляться с использованием электронных документов, подписанных электронной подписью, в соответствии с требованиями федеральных законов от 06.04.2011 № 63-ФЗ «Об электронной подписи» и от 27.07.2010 № 210-ФЗ «Об организации предоставления государственных и муниципальных услуг».

При обращении заявителя за получением государственной услуги в форме электронных документов используются простая электронная подпись и усиленная квалифицированная электронная подпись.

Определение случаев, при которых допускается использование соответственно простой или электронной подписей или усиленной квалифицированной электронной подписи, осуществляется на основе Правил определения видов электронной подписи, использование которых допускается при обращении за получением государственных и муниципальных услуг, утвержденных постановлением Правительства Российской Федерации от 25.06.2012 № 634 «О видах электронной подписи, использование которых допускается при обращении за получением государственных и муниципальных услуг».

В случае необходимости использования усиленной квалифицированной электронной подписи к использованию допускаются следующие классы средств электронной подписи: КС1, КС2, КС3, КВ1, КВ2, КА1. Правила использования усиленной квалифицированной подписи при обращении за получением государственной услуги установлены постановлением Правительства Российской Федерации от 25.08.2012 № 852 «Об утверждении Правил использования усиленной квалифицированной электронной подписи при обращении за получением государственных и муниципальных услуг и о внесении изменения в Правила разработки и утверждения административных регламентов предоставления государственных услуг».

### III. Состав, последовательность и сроки выполнения административных процедур, требования к порядку их выполнения

3.1. Государственная услуга предоставляется путём выполнения административных процедур (действий).

В состав административных процедур входят:

1) приём заявления и прилагаемых к нему документов в КГКУ «Алтайавтодор», в КАУ «МФЦ Алтайского края», передача документов из КАУ «МФЦ Алтайского края», его филиалов в КГКУ «Алтайавтодор»;

2) регистрация заявления или отказ в регистрации заявления;

3) рассмотрение заявления и прилагаемых к нему документов КГКУ «Алтайавтодор»;

4) выдача специального разрешения или уведомления об отказе в выдаче специального разрешения заявителю.

Блок-схема предоставления государственной услуги приводится в приложении 1 к настоящему Регламенту.

3.2. Приём заявления и прилагаемых к нему документов.

3.2.1. Основанием для начала административной процедуры является обращение заявителя с заявлением и приложенными к нему предусмотренными пунктом 2.8 Регламента документами.

3.2.2. При приеме заявления и прилагаемых к нему документов должностное лицо:

а) проверяет полномочия заявителя;

б) проверяет правильность заполнения заявления, в том числе полноту внесенных данных;

в) обеспечивает регистрацию заявления;

г) информирует при личном приеме заявителя о порядке и сроках предоставления государственной услуги;

д) при выявлении в ходе личного приема оснований для отказа в приеме документов, предусмотренных пунктом 2.12 Регламента, уведомляет заявителя о наличии препятствий для получения специального разрешения, объясняет заявителю содержание выявленных недостатков в представленных документах и предлагает заявителю устранить их в ходе личного приема;

е) выдает (направляет) заявителю расписку о приеме документов при отсутствии оснований для отказа в приеме документов, предусмотренных пунктом 2.12 Регламента. В случае подачи заявления с использованием Портала информирование заявителя о его регистрационном номере происходит через личный кабинет заявителя на Портале государственных и муниципальных услуг;

ж) при наличии одного из оснований, предусмотренных пунктом 2.12 Регламента, отказывает в приеме документов.

3.2.3. Общее время административной процедуры по приему документов не может превышать 30 минут при приеме документов от заявителей.

3.2.4. В случае принятия решения о регистрации заявления должностное лицо, ответственное за прием заявлений, регистрирует заявление в журнале регистрации заявлений в течение одного рабочего дня с даты его поступления.

3.2.5. В день принятия заявления и прилагаемых к нему документов документы из КАУ «МФЦ Алтайского края» передаются через курьера в КГКУ «Алтайавтодор». Передача документов осуществляется на основании

реестра, который составляется в двух экземплярах и содержит дату и время передачи.

Результатом административной процедуры по приему документов для получения специального разрешения является выдача (направление) расписки о приеме документов либо письменного отказа в приеме документов.

3.3. Рассмотрение заявления и прилагаемых к нему документов КГКУ «Алтайавтодор».

3.3.1. Основанием для начала административной процедуры является принятие должностным лицом КГКУ «Алтайавтодор» заявления и прилагаемых к нему документов от заявителя, от курьера.

При рассмотрении представленных документов в течение четырех рабочих дней со дня регистрации заявления проверяются:

1) наличие полномочий на выдачу специального разрешения по заявленному маршруту;

2) сведения, представленные в заявлении и документах, на соответствие техническим характеристикам транспортного средства и груза, а также технической возможности осуществления заявленной перевозки тяжеловесных и (или) крупногабаритных грузов;

3) информация о государственной регистрации в качестве индивидуального предпринимателя или юридического лица с использованием единой системы межведомственного электронного взаимодействия и подключаемых к ней региональных систем межведомственного электронного взаимодействия;

4) соблюдение требований о перевозке делимого груза.

По результатам рассмотрения заявления в течение четырех рабочих дней с даты регистрации заявления при наличии оснований, указанных в абзацах втором – четвертом пункта 2.15 настоящего Регламента, принимает решение об отказе в выдаче специального разрешения.

3.3.2. В случае принятия решения об отказе в выдаче специального разрешения должностное лицо, ответственное за предоставление государственной услуги, в течение четырех рабочих дней с даты регистрации заявления уведомляет об этом заявителя. В случае подачи заявления через Портал информирование о принятом решении происходит через личный кабинет заявителя на Портале.

3.3.3. Заявления по экстренному пропуску тяжеловесных и (или) крупногабаритных транспортных средств, направляемых для ликвидации последствий чрезвычайных ситуаций, рассматриваются КГКУ «Алтайавтодор» в оперативном порядке в течение одного рабочего дня.

3.3.4. Результатом административной процедуры является уведомление заявителя об отказе в выдаче специального разрешения, либо направление владельцам автомобильных дорог заявки на согласование маршрута транспортного средства.

3.4. Рассмотрение заявления и прилагаемых документов.

3.4.1. Ответственное должностное лицо КГКУ «Алтайавтодор» в

течение четырех рабочих дней со дня регистрации заявления:

- 1) устанавливает путь следования по заявленному маршруту;
- 2) определяет владельцев автомобильных дорог по пути следования заявленного маршрута;

- 3) направляет в адрес владельцев автомобильных дорог, по дорогам которых проходит данный маршрут, часть маршрута, заявку на согласование маршрута тяжеловесного и (или) крупногабаритного транспортного средства, осуществляющего перевозки грузов, в которой указываются: наименование КГКУ «Алтайавтодор», исходящий номер и дата заявки, вид перевозки; маршрут движения (участок маршрута); наименование и адрес владельца транспортного средства; государственный регистрационный знак транспортного средства; предполагаемый срок и количество поездок; характеристика груза (наименование, габариты, масса); параметры транспортного средства (автопоезда) (расстояние между осями, нагрузка на ось, количество осей, масса транспортного средства (автопоезда) без груза/с грузом, габариты транспортного средства (автопоезда); необходимость автомобиля прикрытия (сопровождения), предполагаемая скорость движения, подпись должностного лица (в случае направления заявки на бумажном носителе).

3.4.2. Согласование маршрута тяжеловесного и (или) крупногабаритного транспортного средства осуществляется с владельцами автомобильных дорог, по которым проходит такой маршрут. Информационное взаимодействие КГКУ «Алтайавтодор» с владельцами автомобильных дорог (за исключением владельцев частных автомобильных дорог), по которым проходит маршрут тяжеловесного и (или) крупногабаритного транспортного средства, осуществляется в соответствии с требованиями к межведомственному информационному взаимодействию, установленными Федеральным законом от 27.07.2010 № 210-ФЗ «Об организации предоставления государственных и муниципальных услуг».

3.4.3. Согласование маршрута тяжеловесного и (или) крупногабаритного транспортного средства осуществляется с Госавтоинспекцией в случаях:

превышения установленных Правительством Российской Федерации допустимых габаритов более чем на два процента;

необходимости укрепления отдельных участков автомобильных дорог, необходимости принятия специальных мер по обустройству автомобильных дорог и пересекающих их сооружений и инженерных коммуникаций в пределах согласованного маршрута транспортного средства, необходимости изменения организации дорожного движения по маршруту движения транспортного средства, осуществляющего перевозки тяжеловесных и (или) крупногабаритных грузов, необходимости введения ограничений в отношении движения других транспортных средств по требованиям обеспечения безопасности дорожного движения.

3.4.4. При определении возможности осуществления движения тяжеловесного транспортного средства по заявленному маршруту по дорогам регионального и межмуниципального значения исходя из грузоподъемности

искусственных и иных инженерных сооружений, несущей способности дорожных одежд на заявленном маршруте должностными лицами КГКУ «Алтайавтодор» производится расчет платы в счет возмещения вреда, причиняемого автомобильным дорогам тяжеловесным транспортным средством.

3.4.5. Особенности согласования маршрута тяжеловесного и (или) крупногабаритного транспортного средства, для движения которого требуется оценка технического состояния автомобильных дорог, их укрепление или принятие специальных мер по обустройству автомобильных дорог, их участков, а также пересекающих автомобильную дорогу сооружений и инженерных коммуникаций.

В случае если для движения тяжеловесного и (или) крупногабаритного транспортного средства требуются оценка технического состояния автомобильных дорог, их укрепление или принятие специальных мер по обустройству автомобильных дорог, их участков, а также пересекающих автомобильную дорогу сооружений и инженерных коммуникаций, лицо, в интересах которого осуществляются перевозки указанным транспортным средством, возмещает юридическим лицам и индивидуальным предпринимателям, осуществляющим такую оценку и принимающим такие меры, расходы на осуществление такой оценки и принятие таких мер до получения специального разрешения.

При этом владелец автомобильной дороги направляет в течение одного рабочего дня со дня регистрации им заявки от КГКУ «Алтайавтодор» соответствующую заявку владельцам данных сооружений и инженерных коммуникаций и информирует об этом КГКУ «Алтайавтодор».

Владельцы пересекающих автомобильную дорогу сооружений и инженерных коммуникаций в течение двух рабочих дней со дня регистрации ими заявки направляют владельцу автомобильной дороги и КГКУ «Алтайавтодор» информацию о предполагаемом размере расходов на принятие указанных мер и условиях их проведения.

КГКУ «Алтайавтодор» в течение одного рабочего дня со дня получения информации от владельцев пересекающих автомобильную дорогу сооружений и инженерных коммуникаций информирует об этом заявителя (в случае подачи заявления с использованием Портала информирование заявителя о принятом решении происходит через личный кабинет заявителя на Портале).

В случае когда требуется оценка технического состояния автомобильных дорог КГКУ «Алтайавтодор» в течение двух рабочих дней с даты получения от владельца автомобильной дороги информации о необходимости и условиях проведения такой оценки и предполагаемых расходах на осуществление указанной оценки уведомляет об этом заявителя.

Заявитель в срок до пяти рабочих дней направляет в КГКУ «Алтайавтодор» согласие на проведение оценки технического состояния автомобильных дорог или их участков и на оплату расходов. В случае получения отказа заявителя (отсутствия согласия заявителя в установленный срок) от проведения оценки технического состояния



автомобильных дорог или их участков и на оплату расходов КГКУ «Алтайавтодор» принимает решение об отказе в оформлении специального разрешения, о чем сообщает заявителю.

Срок проведения оценки технического состояния автомобильных дорог и (или) их участков не должен превышать 30 рабочих дней.

По результатам оценки технического состояния автомобильных дорог или их участков определяются возможность движения тяжеловесных и (или) крупногабаритных транспортных средств по заявленному маршруту, условия такого движения, а также необходимость укрепления автомобильных дорог или принятия специальных мер по обустройству автомобильных дорог или их участков и расходы на проведение указанных мероприятий.

Заявители возмещают КГКУ «Алтайавтодор» расходы на проведение оценки технического состояния автомобильных дорог путем возмещения расходов исполнителям, проводившим данную оценку, подтверждают согласие на проведение укрепления автомобильных дорог или принятия специальных мер по обустройству автомобильных дорог или их участков.

В случае получения отказа заявителя (отсутствия согласия заявителя в срок до пяти рабочих дней) от проведения укрепления автомобильных дорог или принятия специальных мер по обустройству автомобильных дорог или их участков КГКУ «Алтайавтодор» принимает решение об отказе в выдаче специального разрешения, о чем сообщает заявителю.

Сроки и условия проведения укрепления автомобильных дорог и (или) принятия специальных мер по обустройству автомобильных дорог или их участков определяются в зависимости от объема выполняемых работ владельцами автомобильных дорог и пересекающих автомобильную дорогу сооружений и инженерных коммуникаций. Заявители возмещают КГКУ «Алтайавтодор» расходы на укрепление автомобильных дорог или принятие специальных мер по обустройству автомобильных дорог или их участков путем возмещения расходов исполнителям, проводившим данные работы.

Должностное лицо КГКУ «Алтайавтодор» в день получения документа о согласовании маршрута тяжеловесного и (или) крупногабаритного транспортного средства оформляет специальное разрешение и в случаях указанных в подпункте 3.4.3 настоящего Регламента, направляет в адрес территориального органа управления Госавтоинспекции заявку на согласование маршрута транспортного средства, осуществляющего перевозки тяжеловесных и (или) крупногабаритных грузов, которая состоит из оформленного специального разрешения с приложением копий документов, указанных в пункте 2.8 настоящего Регламента, и копии согласования маршрута транспортного средства.

Заявка регистрируется Госавтоинспекцией в течение одного рабочего дня с даты ее получения.

Согласование маршрута тяжеловесного и (или) крупногабаритного транспортного средства, осуществляющего перевозки соответствующих грузов, проводится Госавтоинспекцией в течение четырех рабочих дней с даты регистрации заявки, полученной от КГКУ «Алтайавтодор».

3.4.6. Результатом административной процедуры является предоставление в КГКУ «Алтайавтодор» документа о согласовании маршрута от владельцев автомобильных дорог (с приложением расчета платы в счет возмещения вреда, причиняемого автомобильным дорогам тяжеловесным транспортным средством), от Госавтоинспекции (в предусмотренных случаях) либо мотивированного отказа в согласовании заявки.

### 3.5. Выдача специального разрешения.

3.5.1. Основанием для начала административной процедуры является получение КГКУ «Алтайавтодор» необходимых согласований от владельцев автомобильных дорог и в необходимых случаях от Госавтоинспекции.

3.5.2. Должностное лицо, ответственное за предоставление государственной услуги, в день получения согласований доводит до заявителя размер платы в счет возмещения вреда, причиняемого автомобильным дорогам тяжеловесным транспортным средством.

3.5.3. По письменному обращению заявителя в КГКУ «Алтайавтодор» в течение одного рабочего дня до выдачи специального разрешения на движение по автомобильным дорогам тяжеловесного и (или) крупногабаритного транспортного средства в случае если не требуется согласование маршрута транспортного средства с Госавтоинспекцией, допускается замена указанного в заявлении транспортного средства на аналогичное по своим техническим характеристикам, весовым и габаритным параметрам при условии предоставления подтверждающих однотипность весовых и габаритных параметров документов (копия паспорта транспортного средства или свидетельства о регистрации).

3.5.4. Выдача специального разрешения осуществляется КГКУ «Алтайавтодор» после представления заявителем копий платежных документов, подтверждающих:

платеж за возмещение вреда, причиняемого тяжеловесным транспортным средством автомобильным дорогам (кроме экстренной перевозки грузов, предназначенных для ликвидации чрезвычайных ситуаций);

оплату расходов на укрепление автомобильных дорог или принятия специальных мер по обустройству автомобильных дорог или их участков.

Подтверждение факта оплаты государственной пошлины за выдачу специального разрешения КГКУ «Алтайавтодор» получает посредством использования единой системы межведомственного электронного взаимодействия по межведомственному запросу. Заявитель вправе представить копию платежного документа, подтверждающего факт оплаты такой государственной пошлины, в КГКУ «Алтайавтодор» по собственной инициативе.

3.5.5. Решение об отказе в выдаче специального разрешения принимается при установлении основания из числа оснований, указанных в пункте 2.15 настоящего Регламента.

3.5.6. О решении по выдаче специального разрешения либо об отказе в выдаче специального разрешения заявитель уведомляется в течение одного

рабочего дня со дня принятия такого решения по электронному адресу либо почтовым отправлением по адресу, указанному в заявлении. В случае подачи заявления с использованием Портала информирование заявителя о принятом решении происходит через личный кабинет заявителя на Портале.

3.5.7. Уведомление о получении результата государственной услуги (уведомление об отказе в предоставлении государственной услуги) дублируется по телефону заявителя (при указании номера телефона в заявлении).

3.5.8. Для получения специального разрешения (уведомления об отказе в предоставлении государственной услуги) заявители обращаются в КГКУ «Алтайавтодор», КАУ «МФЦ Алтайского края» в рабочее время согласно графику работы. По согласованию с заявителем специальное разрешение (уведомление об отказе в предоставлении государственной услуги) может быть направлено почтовым отправлением по адресу, указанному в заявлении.

3.5.9. КГКУ «Алтайавтодор» ведет журнал выданных специальных разрешений.

Заявителю выдаётся специальное разрешение в одном подлинном экземпляре на каждую единицу транспортного средства. Копия хранится в подразделении КГКУ «Алтайавтодор», осуществляющем выдачу разрешений.

#### IV. Формы контроля за исполнением Регламента

4.1. Текущий контроль за соблюдением и исполнением настоящего Регламента в ходе предоставления государственной услуги осуществляется путём проведения проверок работников заместителем начальника – начальником службы весового контроля КГКУ «Алтайавтодор».

4.2. Контроль за полнотой и качеством предоставления государственной услуги включает в себя проведение плановых и внеплановых проверок.

4.3. Плановые и внеплановые проверки организуются начальником КГКУ «Алтайавтодор», Главным управлением.

Проведение плановых проверок полноты и качества предоставления государственной услуги осуществляется в соответствии с утверждённым графиком, но не реже одного раза в год.

Внеплановые проверки проводятся по обращениям юридических и физических лиц с жалобами на нарушение их прав и законных интересов в ходе предоставления государственной услуги, а также на основании документов и сведений, указывающих на нарушение исполнения Регламента.

В ходе плановых и внеплановых проверок:

проверяется знание ответственными лицами требований настоящего Регламента, нормативных правовых актов, устанавливающих требования к предоставлению государственной услуги;

проверяется соблюдение сроков и последовательности исполнения административных процедур;

выявляются нарушения прав заявителей, недостатки, допущенные в ходе

предоставления государственной услуги.

4.5. По результатам проведённых проверок в случае выявления нарушения порядка предоставления государственной услуги, прав заявителей виновные лица привлекаются к ответственности в соответствии с законодательством Российской Федерации и принимаются меры по устранению нарушений.

4.6. Ответственность должностных лиц, работников за решения и действия (бездействие), принимаемые (осуществляемые) в ходе предоставления государственной услуги.

4.7. Должностные лица КГКУ «Алтайавтодор», участвующие в предоставлении государственной услуги, несут персональную ответственность за принятие решений и действия (бездействие) при предоставлении услуги.

4.8. Персональная ответственность устанавливается в должностных инструкциях в соответствии с требованиями законодательства Российской Федерации.

4.9. Положения, характеризующие требования к порядку и формам контроля за предоставлением государственной услуги, в том числе со стороны граждан, их объединений и организаций:

порядок и формы контроля за предоставлением государственной услуги должны отвечать требованиям непрерывности и действенности (эффективности).

Граждане, их объединения и организации могут контролировать предоставление государственной услуги путём получения письменной и устной информации о результатах проведённых проверок и принятых по результатам проверок мерах.

#### V. Досудебный (внесудебный) порядок обжалования решений и действий (бездействия) КГКУ «Алтайавтодор», а также его должностных лиц, участвующих в предоставлении государственной услуги

5.1. Заявители имеют право на досудебное (внесудебное) обжалование решений и действий (бездействия) КГКУ «Алтайавтодор», должностных лиц КГКУ «Алтайавтодор» при предоставлении ими государственной услуги.

5.2. Заявитель может обратиться с жалобой, в том числе в следующих случаях:

5.2.1 нарушение срока регистрации заявления (запроса) заявителя о предоставлении государственной услуги;

5.2.2 нарушение срока предоставления государственной услуги;

5.2.3 требование у заявителя документов, не предусмотренных нормативными правовыми актами Российской Федерации и Алтайского края для предоставления государственной услуги;

5.2.4 отказ заявителю в приеме документов, предоставление которых предусмотрено нормативными правовыми актами Российской Федерации и Алтайского края для предоставления государственной услуги;

5.2.5 отказ в предоставлении государственной услуги, если основания отказа не предусмотрены федеральными законами и принятыми в соответствии с ними иными нормативными правовыми актами Российской Федерации;

Федерации и Алтайского края;

5.2.6 взимание с заявителя при предоставлении государственной услуги платы, не предусмотренной нормативными правовыми актами Российской Федерации и Алтайского края;

5.2.7 отказ КГКУ «Алтайавтодор», должностного лица КГКУ «Алтайавтодор», ответственного за предоставление государственной услуги, в исправлении допущенных опечаток и ошибок в выданных в результате предоставления государственной услуги документах либо нарушение установленного срока таких исправлений.

5.3. Жалоба подается заявителем в письменной форме на бумажном носителе либо в электронной форме в КГКУ «Алтайавтодор». Жалоба на действия (бездействие) или решения, принятые в ходе предоставления государственной услуги начальником КГКУ «Алтайавтодор», направляется в Главное управление.

5.4. Жалоба может быть направлена по почте, через КАУ «МФЦ Алтайского края», с использованием информационно-телекоммуникационной сети «Интернет», официального сайта Главного управления, КГКУ «Алтайавтодор», Портала, портала федеральной государственной информационной системы, обеспечивающей процесс досудебного (внесудебного) обжалования решений и действий (бездействия), совершенных при предоставлении государственных и муниципальных услуг органами, предоставляющими государственные и муниципальные услуги, их должностными лицами, государственными и муниципальными служащими (далее – «система досудебного обжалования»), а также может быть принята при личном приеме заявителя.

5.5. Прием жалоб в письменной форме осуществляется КГКУ «Алтайавтодор» в месте предоставления государственной услуги (месте, в котором заявитель подавал заявление (запрос) на получение государственной услуги, нарушение порядка которой обжалуется, либо месте, в котором заявителем получен результат указанной государственной услуги) в соответствии с графиком работы, указанным в пункте 2.2 Регламента.

5.6. В случае подачи жалобы при личном приеме заявитель представляет документ, удостоверяющий его личность в соответствии с законодательством Российской Федерации.

5.7. В случае если жалоба подается через представителя заявителя, также представляется документ, подтверждающий полномочия на осуществление действий от имени заявителя. В качестве документа, подтверждающего полномочия на осуществление действий от имени заявителя, может быть представлена:

5.7.1 оформленная в соответствии с законодательством Российской Федерации доверенность (для физических лиц);

5.7.2 оформленная в соответствии с законодательством Российской Федерации доверенность, заверенная печатью заявителя и подписанная руководителем заявителя или уполномоченным этим руководителем лицом (для юридических лиц);

5.7.3 копия решения о назначении или об избрании либо приказа о назначении физического лица на должность, в соответствии с которым такое физическое лицо обладает правом действовать от имени заявителя без доверенности.

5.8. При подаче жалобы в электронном виде документ, указанный в пункте 5.7 настоящего Регламента, может быть представлен в форме электронного документа, подписанного электронной подписью, вид которой предусмотрен законодательством Российской Федерации, при этом документ, удостоверяющий личность заявителя, не требуется.

5.9. При подаче жалобы через МФЦ ее передача в КГКУ «Алтайавтодор» обеспечивается МФЦ в срок не позднее следующего рабочего дня со дня поступления жалобы.

5.10. Жалоба на нарушение порядка предоставления государственной услуги МФЦ рассматривается в соответствии с настоящим Регламентом КГКУ «Алтайавтодор» в случае наличия заключенного соглашения о взаимодействии.

При этом срок рассмотрения жалобы исчисляется со дня регистрации жалобы в КГКУ «Алтайавтодор».

5.11. Заявитель в своей жалобе в обязательном порядке указывает:

5.11.1 наименование подразделения КГКУ «Алтайавтодор», должностного лица, ответственного за предоставление государственной услуги, решения и действия (бездействия) которых обжалуются;

5.11.2 фамилию, имя, отчество (последнее - при наличии), сведения о месте жительства заявителя - физического лица либо наименование, сведения о месте нахождения заявителя - юридического лица, а также номер (номера) контактного телефона, адрес (адреса) электронной почты (при наличии) и почтовый адрес, по которым должен быть направлен ответ заявителю (за исключением случая, когда жалоба направляется посредством системы досудебного обжалования);

5.11.3 сведения об обжалуемых решениях и действиях (бездействии) КГКУ «Алтайавтодор», должностного лица КГКУ «Алтайавтодор», ответственного за предоставление государственной услуги;

5.11.4 доводы, на основании которых заявитель не согласен с решением и действием (бездействием) КГКУ «Алтайавтодор», должностного лица КГКУ «Алтайавтодор», ответственного за предоставление государственной услуги. Заявителем могут быть представлены документы (при наличии), подтверждающие доводы заявителя, либо их копии.

5.12. КГКУ «Алтайавтодор» обеспечивает:

а) оснащение мест приема жалоб;

б) информирование заявителей о порядке обжалования решений и действий (бездействия) КГКУ «Алтайавтодор», их должностных лиц посредством размещения информации на стендах в КГКУ «Алтайавтодор», на официальном сайте КГКУ «Алтайавтодор», на портале государственных и муниципальных услуг Алтайского края, на Портале;

в) консультирование заявителей о порядке обжалования решений и действий (бездействия) органов, предоставляющих государственную услугу,

их должностных лиц либо государственных служащих, в том числе по телефону, электронной почте, при личном приеме.

5.13. Жалоба, поступившая в КГКУ «Алтайавтодор», подлежит рассмотрению должностным лицом, наделенным полномочиями по рассмотрению жалоб, в течение пятнадцати рабочих дней со дня ее регистрации, а в случае обжалования отказа КГКУ «Алтайавтодор», должностного лица КГКУ «Алтайавтодор», ответственного за предоставление государственной услуги, в приеме документов у заявителя либо в исправлении допущенных опечаток и ошибок, или в случае обжалования нарушения установленного срока таких исправлений - в течение пяти рабочих дней со дня ее регистрации.

5.14. По результатам рассмотрения жалобы КГКУ «Алтайавтодор» принимает одно из следующих решений:

1) удовлетворяет жалобу, в том числе в форме отмены принятого решения, исправления допущенных КГКУ «Алтайавтодор» опечаток и ошибок в выданных в результате предоставления государственной услуги документах, возврата заявителю денежных средств, взимание которых не предусмотрено нормативными правовыми актами Российской Федерации, нормативными правовыми актами Алтайского края, а также в иных формах;

2) отказывает в удовлетворении жалобы.

5.15. Не позднее дня, следующего за днем принятия решения, указанного в пункте 5.14 настоящего Регламента, заявителю в письменной форме направляется мотивированный ответ о результатах рассмотрения жалобы.

5.16. Ответ по результатам рассмотрения жалобы подписывается уполномоченным на рассмотрение жалобы должностным лицом КГКУ «Алтайавтодор».

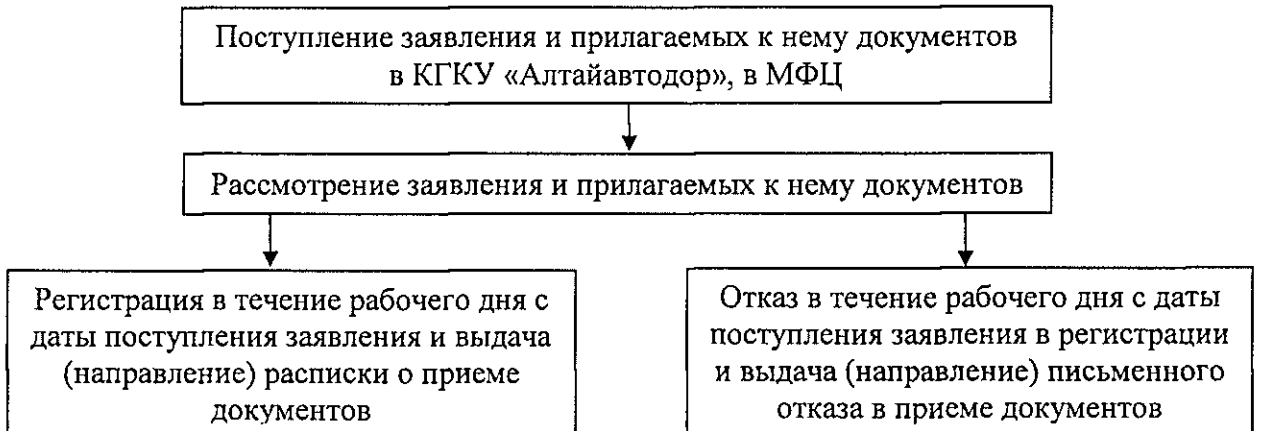
5.17. По желанию заявителя ответ по результатам рассмотрения жалобы может быть представлен в форме электронного документа, подписанного электронной подписью КГКУ «Алтайавтодор» и (или) уполномоченного на рассмотрение жалобы должностного лица КГКУ «Алтайавтодор», вид которой установлен законодательством Российской Федерации. В случае если жалоба была направлена посредством системы досудебного обжалования, ответ заявителю направляется аналогичным способом.

5.18. При удовлетворении жалобы КГКУ «Алтайавтодор» принимает исчерпывающие меры по устранению выявленных нарушений, в том числе по выдаче заявителю результата государственной услуги, не позднее 5 рабочих дней со дня принятия решения, если иное не установлено законодательством Российской Федерации.

5.19. В случае установления в ходе или по результатам рассмотрения жалобы признаков состава административного правонарушения или преступления должностное лицо, наделенное полномочиями по рассмотрению жалоб, незамедлительно направляет имеющиеся материалы в органы прокуратуры.

## БЛОК-СХЕМА ПРЕДОСТАВЛЕНИЯ ГОСУДАРСТВЕННОЙ УСЛУГИ

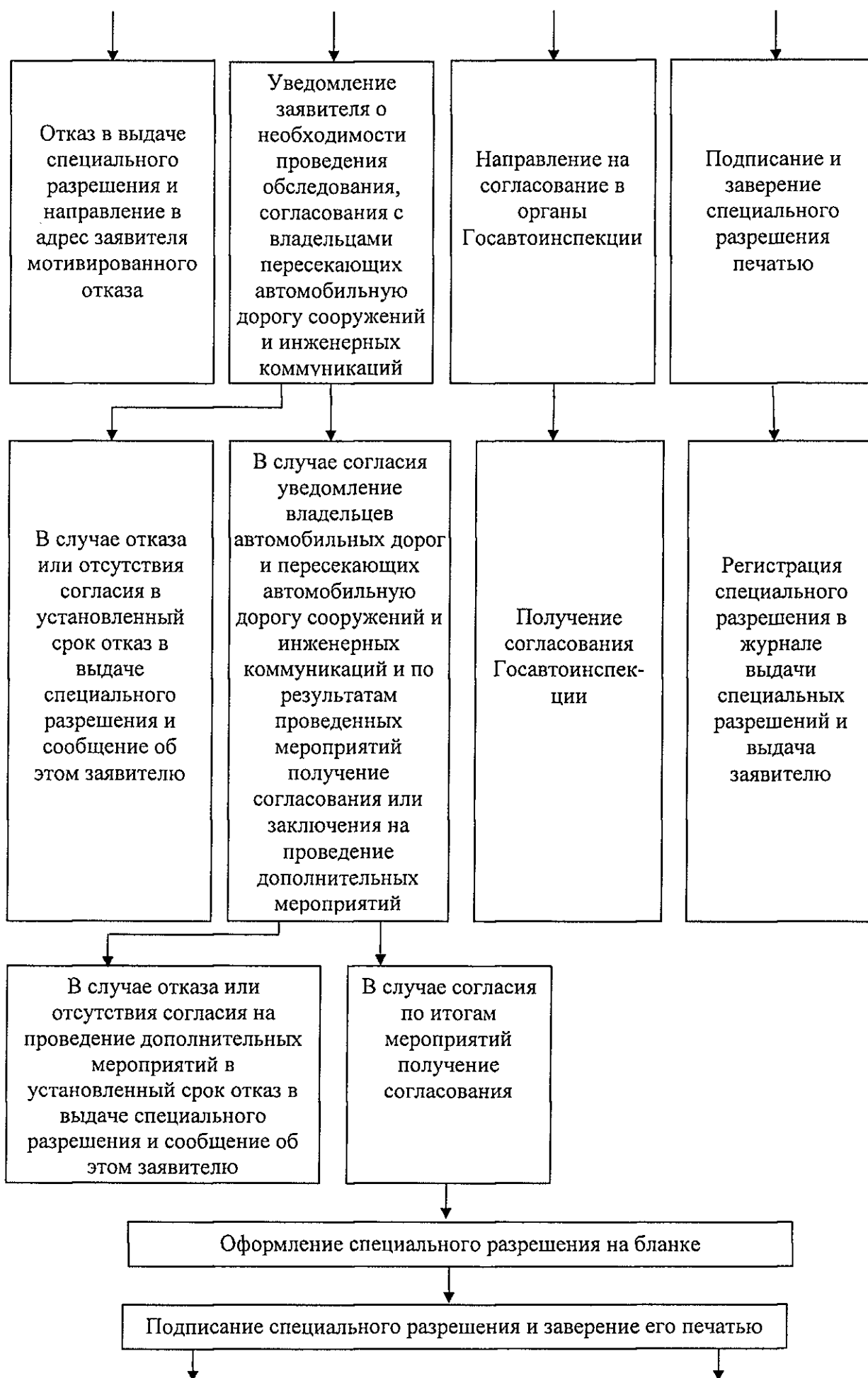
Подача заявления и документов, необходимых для предоставления государственной услуги, принятие решения о приеме документов или об отказе в их приеме

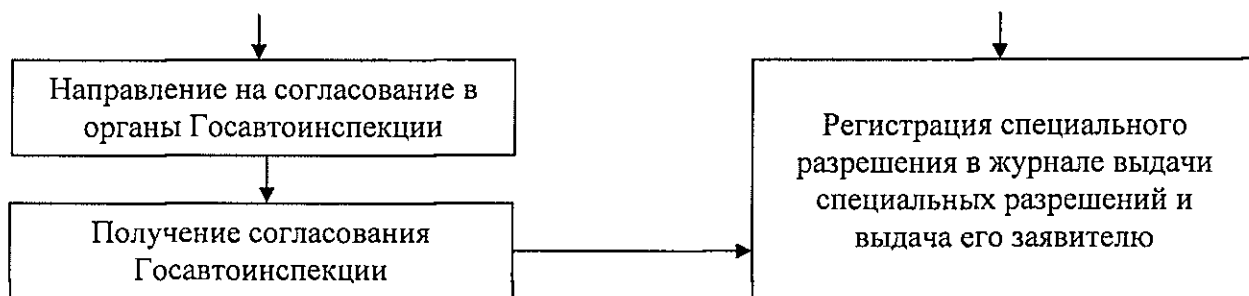


Рассмотрение заявления и документов









ПРИЛОЖЕНИЕ 2  
к Регламенту

СПЕЦИАЛЬНОЕ РАЗРЕШЕНИЕ №  
на движение по автомобильным дорогам транспортного  
средства, осуществляющего перевозки тяжеловесных  
и (или) крупногабаритных грузов

Вид перевозки(международная, межрегиональная, местная)		Год	
Разрешено выполнить	Поездок в период с	по	
По маршруту			
Транспортное средство (автопоезд) (марка и модель транспортного средства (тягача, прицепа (полуприцепа)), государственный регистрационный знак транспортного средства (тягача, прицепа (полуприцепа))			
Наименование, адрес и телефон владельца транспортного средства			
Характеристика груза (наименование, габариты, масса)			
Параметры транспортного средства (автопоезда):			
Масса транспортного средства (автопоезда) без груза/с грузом (т)		Масса тягача (т)	Масса прицепа (полуприцепа) (т)
Расстояния между осями			
Нагрузки на оси (т)			
Габариты транспортного средства (автопоезда):	Длина (м)	Ширина (м)	Высота (м)
Разрешение выдано (наименование уполномоченного органа)			
(должность)	(подпись)	(ФИО)	
" "	20	г.	

(оборотная сторона)

Вид сопровождения	
Особые условия движения <*>	
Владельцы автомобильных дорог, сооружений, инженерных коммуникаций, органы управления Госавтоинспекции и другие организации, согласовавшие перевозку (указывается наименование согласующей организации, исходящий номер и дата согласования)	
А. С основными положениями и требованиями законодательства Российской Федерации в области перевозки тяжеловесных и (или) крупногабаритных грузов по дорогам Российской Федерации и настоящего специального разрешения ознакомлен:	
Водитель(и) транспортного средства	(Ф.И.О.) подпись
Б. Транспортное средство с грузом/без груза соответствует требованиям законодательства Российской Федерации в области перевозки тяжеловесных и (или) крупногабаритных грузов и параметрам, указанным в настоящем специальном разрешении	
Подпись владельца транспортного средства	(Ф.И.О.)
"__" _____ 20 г.	М.П.
Отметки владельца транспортного средства о поездке (поездках) транспортного средства (указывается дата начала каждой поездки, заверяется подписью ответственного лица и печатью организации)	
Отметки грузоотправителя об отгрузке груза при межрегиональных и местных перевозках (указывается дата отгрузки, реквизиты грузоотправителя, заверяется подписью ответственного лица и печатью организации)	
(без отметок недействительно)	
Особые отметки контролирующих органов	

<\*> Определяются уполномоченным органом, владельцами автомобильных дорог, Госавтоинспекцией.

**ПРИЛОЖЕНИЕ 3**  
к Регламенту

Реквизиты заявителя  
(наименование, адрес (местонахождение)  
- для юридических лиц, Ф.И.О., адрес  
места жительства - для индивидуальных  
предпринимателей и физических лиц)  
Исх. от \_\_\_\_\_ № \_\_\_\_\_  
поступило в \_\_\_\_\_  
дата \_\_\_\_\_ № \_\_\_\_\_

**ЗАЯВЛЕНИЕ**  
на получение специального разрешения на движение  
по автомобильным дорогам транспортного средства,  
осуществляющего перевозки тяжеловесных  
и (или) крупногабаритных грузов

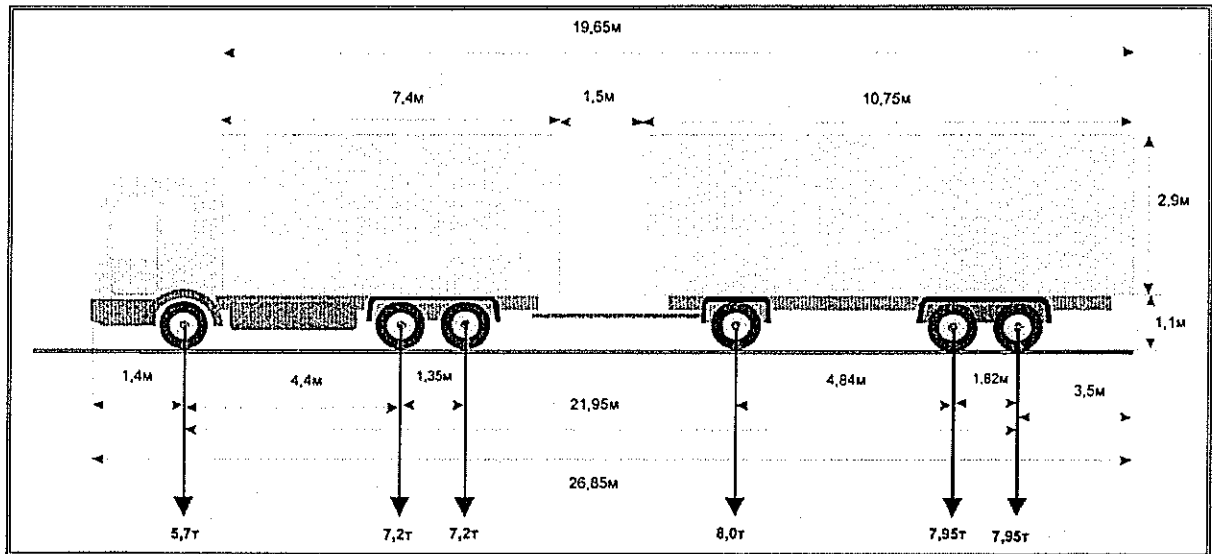
Наименование, адрес и телефон владельца транспортного средства			
ИНН, ОГРН/ОГРИП владельца транспортного средства <*>			
Маршрут движения			
Вид перевозки (международная, межрегиональная, местная)			
На срок	с		по
На количество поездок			
Характеристика груза:	Делимый	да	нет
Наименование <*>	Габариты		Масса
Транспортное средство (автопоезд) (марка и модель транспортного средства (тягача, прицепа (полуприцепа)), государственный регистрационный знак транспортного средства (тягача, прицепа(полуприцепа))			
Параметры транспортного средства (автопоезда)			
Масса транспортного средства (автопоезда) без груза/с грузом (т)		Масса тягача (т)	Масса прицепа (полуприцепа) (т)
Расстояния между осями			
Нагрузки на оси (т)			
Габариты транспортного средства (автопоезда):			
Длина (м)	Ширина (м)	Высота (м)	Минимальный радиус поворота с грузом (м)
Необходимость автомобиля сопровождения (прикрытия)			
Предполагаемая максимальная скорость движения транспортного средства (автопоезда) (км/час)			

Банковские реквизиты		
Оплату гарантируем		
(должность)	(подпись)	(фамилия)

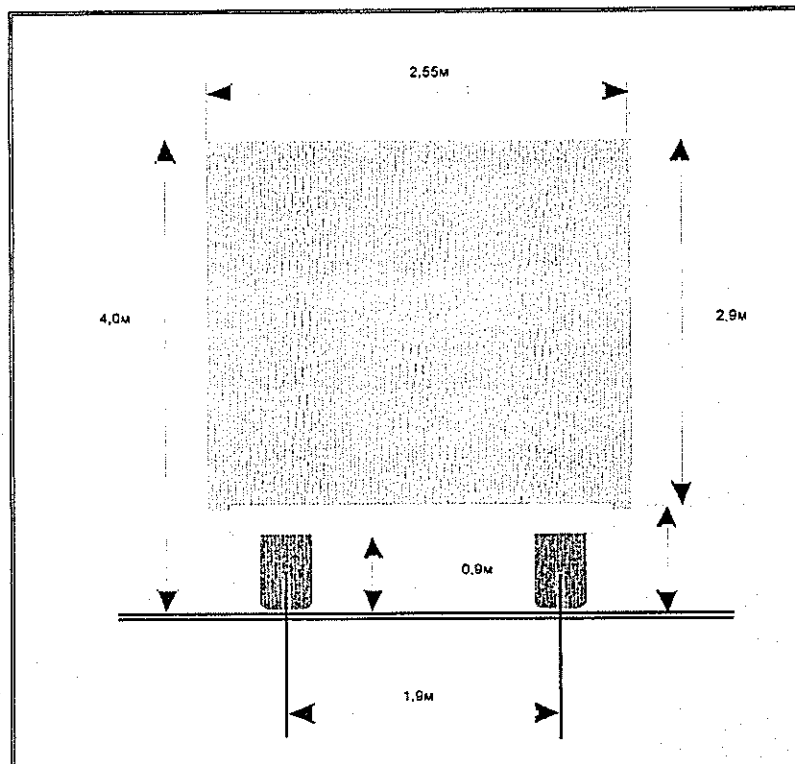
-----  
<\*> Для российских владельцев транспортных средств.

<\*\*\*> В графе указывается полное наименование груза, основные характеристики, марка, модель, описание индивидуальной и транспортной тары (способ крепления).

СХЕМА  
тяжеловесного и (или) крупногабаритного транспортного средства (автопоезда)



Вид сзади:



(должность, фамилия заявителя)

(подпись заявителя)

М.П.