



**МИНИСТЕРСТВО
ПРИРОДНЫХ РЕСУРСОВ И ЭКОЛОГИИ
АЛТАЙСКОГО КРАЯ
(Минприроды Алтайского края)**

П Р И К А З

05 апреля 2024г.

№ 354

г. Барнаул

Об установлении зон санитарной охраны подземного источника питьевого и хозяйственно-бытового водоснабжения предприятия ИП Игнатьева Сергея Степановича (рабочий поселок Тальменка, Тальменский район, Алтайский край)

В соответствии со статьей 106 Земельного кодекса Российской Федерации, статьей 18 Федерального закона от 30.03.1999 № 52-ФЗ «О санитарно-эпидемиологическом благополучии населения», постановлением Администрации Алтайского края от 31.05.2010 № 233 «О Порядке установления, изменения и прекращения существования зон санитарной охраны источников питьевого и хозяйственно-бытового водоснабжения», санитарно-эпидемиологическим заключением от 06.12.2023 № 22.01.14.000.Т.001061.12.23, выданным Управлением Федеральной службы по надзору в сфере защиты прав потребителей и благополучия человека по Алтайскому краю, **п р и к а з ы в а ю :**

1. Установить зоны санитарной охраны подземного источника питьевого и хозяйственно-бытового водоснабжения предприятия ИП Игнатьева Сергея Степановича (рабочий поселок Тальменка, Тальменский район, Алтайский край) в соответствии с проектом зон санитарной охраны водозабора подземных вод на участке недр местного значения Кондитерский в рабочем поселке Тальменка Тальменского района Алтайского края, разработанным ООО «Алтайпроект» в 2023 году:

первый пояс для скважины № 3663 размером 24x36 метров (от скважины: на северо-запад 11 метров, на северо-восток 16 метров, на юго-восток 13 метров, на юго-запад 20 метров) согласно приложению 1;

второй пояс для скважины № 3663 размером 139x136 метров (вверх по потоку 85 метров, вниз по потоку 54 метра) согласно приложению 2;

третий пояс для скважины № 3663 размером 1394x612 метров (вверх по потоку 1289 метров, вниз по потоку 105 метров) согласно приложению 3.

2. Правообладателем (собственником) подземного источника водоснабжения, обязанным возместить убытки, причиненные в связи с установ-

лением зон санитарной охраны источника питьевого и хозяйственно-бытового водоснабжения, является ИП Игнатьев Сергей Степанович (ИНН 770301102306, ОГРН 304770000627485).

Требование о возмещении убытков может быть направлено лицами, указанными в пункте 2 статьи 57.1 Земельного кодекса Российской Федерации, правообладателю сооружения, в связи с размещением которого принято решение об установлении зон санитарной охраны подземного источника питьевого и хозяйственно-бытового водоснабжения, в срок не более чем пять лет со дня установления, либо со дня, когда указанные лица узнали или должны были узнать об установлении зон санитарной охраны подземного источника питьевого и хозяйственно-бытового водоснабжения.

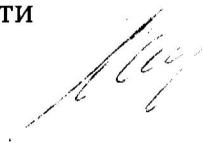
3. Отделу водных ресурсов управления природных ресурсов и нормирования Министерства природных ресурсов и экологии Алтайского края направить:

комплект документов в филиал ППК «Роскадастр» по Алтайскому краю для внесения сведений в Единый государственный реестр недвижимости (далее – «ЕГРН»);

после внесения сведений в ЕГРН, копию настоящего приказа и XML-файлы в администрацию Тальменского района Алтайского края и в федеральный орган государственной власти, уполномоченный на ведение государственного водного реестра.

4. Настоящий приказ подлежит опубликованию на «Официальном интернет-портале правовой информации» (www.pravo.gov.ru).

Временно исполняющий обязанности
министра природных ресурсов
и экологии Алтайского края



А.Н. Стрелковский

ПРИЛОЖЕНИЕ 1

к приказу Министерства природных ресурсов и экологии Алтайского края от 05.04.2024 № 354

Первый пояс зон санитарной охраны подземного источника питьевого и хозяйственно-бытового водоснабжения для скважины № 3663

Сведения об объекте

№ п/п	Характеристики объекта	Описание характеристик
1	2	3
1	Местоположение объекта	Алтайский край, Тальменский район
2	Площадь объекта \pm величина погрешности определения площади ($P \pm \Delta P$)	878 м ² +/- 104 м ²
3	Иные характеристики объекта	Ограничения использования территории в границах первого пояса зон санитарной охраны источника питьевого и хозяйственно-бытового водоснабжения установлены пунктом 3.2.1 СанПиН 2.1.4.1110-02 «Зоны санитарной охраны источников водоснабжения и водопроводов питьевого назначения», утвержденных постановлением Главного государственного санитарного врача РФ от 14.03.2002 № 10. Владелец водозаборного сооружения обеспечивает выполнение установленных ограничений.

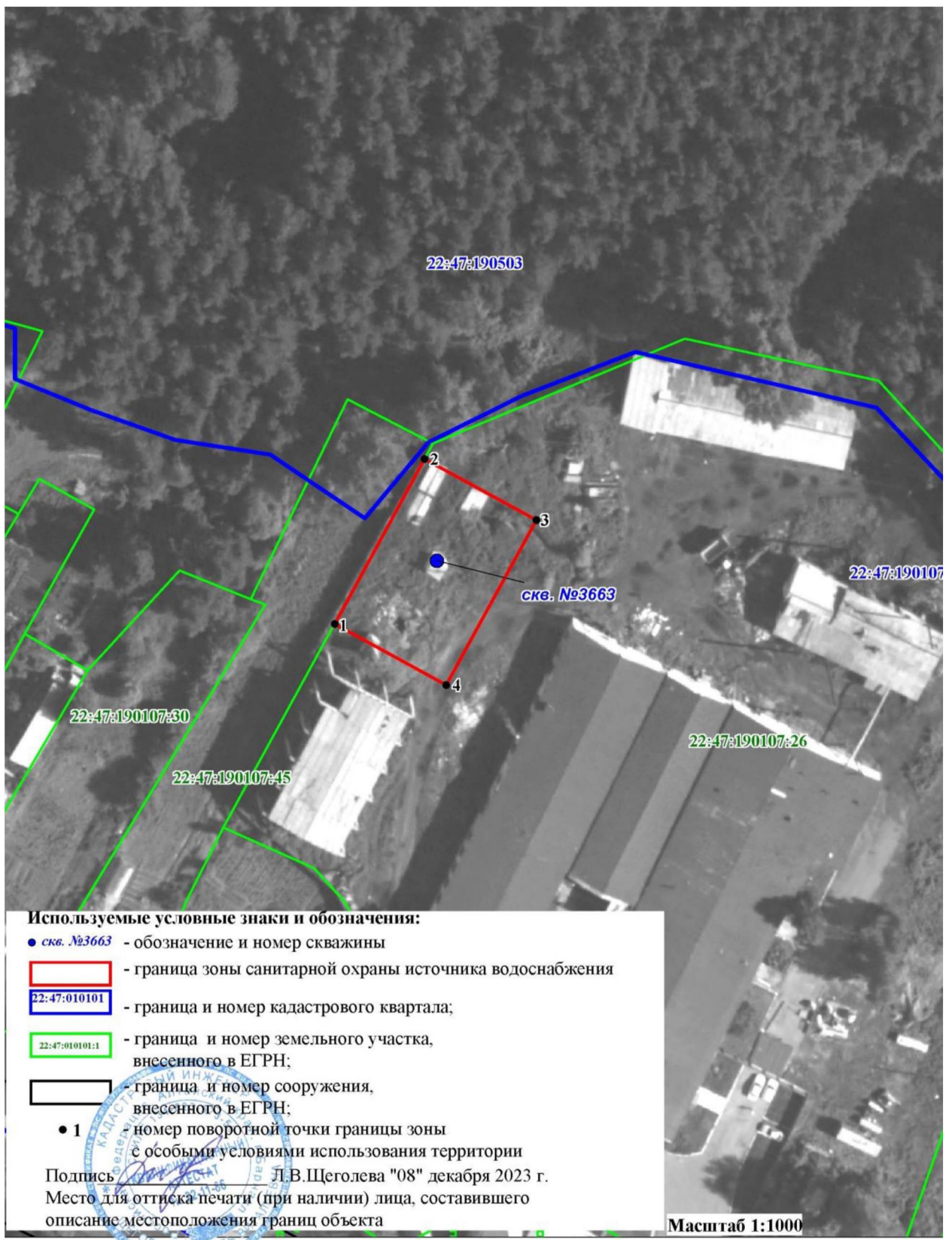
Сведения о местоположении границ объекта

1. Система координат <u>МСК-22, зона 2</u>					
2. Сведения о характерных точках границ объекта					
Обозначение характерных точек границ	Координаты, м		Метод определения координат характерной точки	Средняя квадратическая погрешность положения характерной точки (Mt), м	Описание обозначения точки на местности (при наличии)
	X	Y			
1	2	3	4	5	6
1	653719,60	2370959,84	Картометрический	1,0	—
2	653751,19	2370977,10	Картометрический	1,0	—
3	653739,50	2370998,51	Картометрический	1,0	—
4	653707,91	2370981,24	Картометрический	1,0	—
1	653719,60	2370959,84	Картометрический	1,0	—
3. Сведения о характерных точках части (частей) границы объекта					
1	2	3	4	5	6
—	—	—	—	—	—

Сведения о местоположении измененных (уточненных) границ объекта

1. Система координат _____							
2. Сведения о характерных точках границ объекта							
Обозначение характерных точек границы	Существующие координаты, м		Измененные (уточненные) координаты, м		Метод определе- ния координат характер- ной точки	Средняя квадрати- ческая погреш- ность положения характер- ной точки (Mt), м	Описание обозначе- ния точки на местности (при наличии)
	X	Y	X	Y			
1	2	3	4	5	6	7	8
—	—	—	—	—	—	—	—
3. Сведения о характерных точках части (частей) границы объекта							
1	2	3	4	5	6	7	8
—	—	—	—	—	—	—	—

План границ объекта



ПРИЛОЖЕНИЕ 2

к приказу Министерства природных ресурсов и экологии Алтайского края от 05.04.2024 № 354

Второй пояс зон санитарной охраны подземного источника питьевого и хозяйственно-бытового водоснабжения для скважины № 3663

Сведения об объекте

№ п/п	Характеристики объекта	Описание характеристик
1	2	3
1	Местоположение объекта	Алтайский край, Тальменский район
ск	Площадь объекта \pm величина погрешности определения площади ($P \pm \Delta P$)	14762 м ² +/- 425 м ²
3	Иные характеристики объекта	Ограничения использования территории в границах второго пояса зон санитарной охраны источника питьевого и хозяйственно-бытового водоснабжения установлены пунктами 3.2.2, 3.2.3 СанПиН 2.1.4.1110-02 «Зоны санитарной охраны источников водоснабжения и водопроводов питьевого назначения», утвержденных постановлением Главного государственного санитарного врача РФ от 14.03.2002 № 10. Владельцы объектов, расположенных в границе второго пояса зон санитарной охраны, обеспечивают выполнение установленных ограничений в целях исключения отрицательного влияния на качество воды подземного источника водоснабжения.

Сведения о местоположении границ объекта

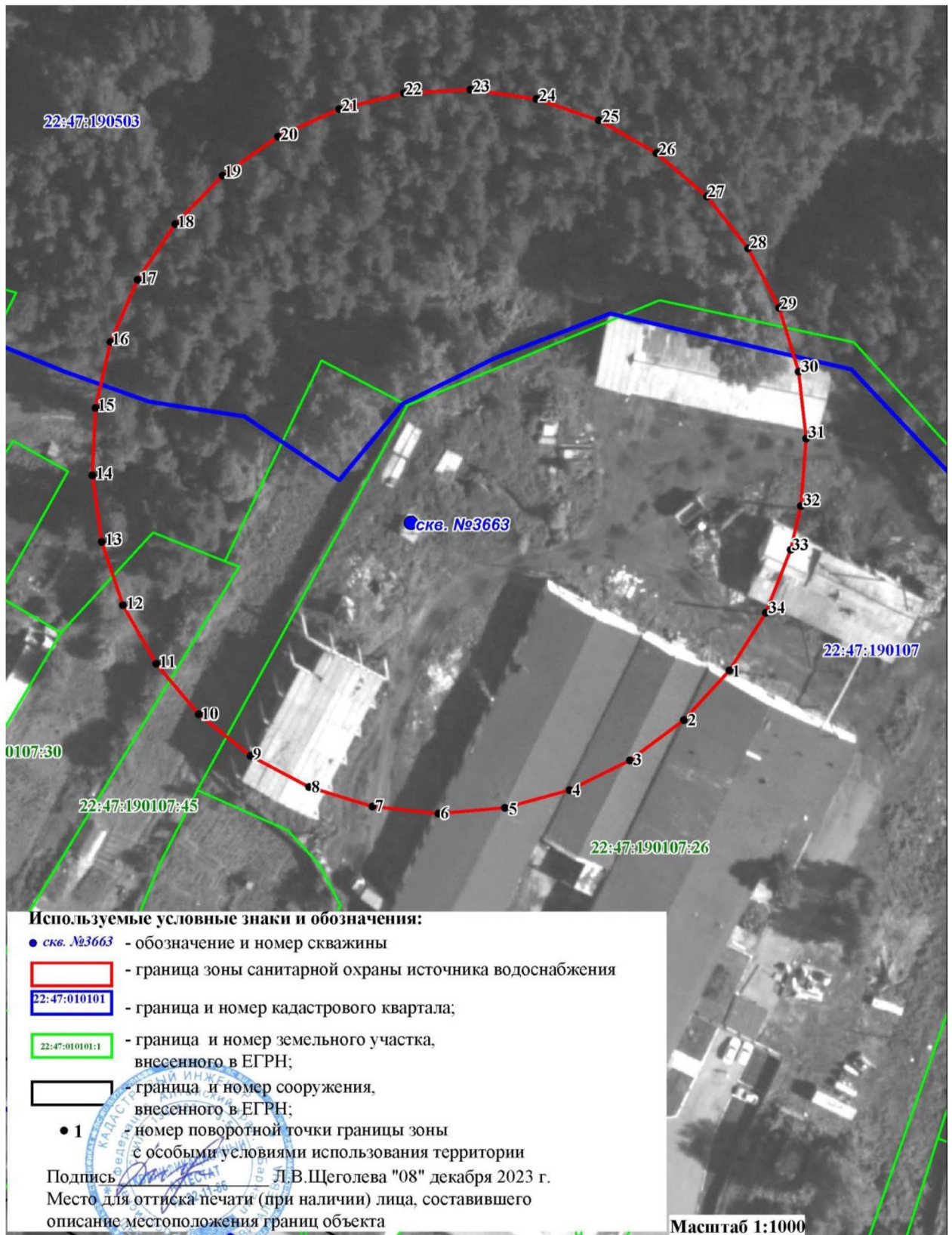
1. Система координат МСК-22, зона 2					
2. Сведения о характерных точках границ объекта					
Обозначение характерных точек границ	Координаты, м		Метод определения координат характерной точки	Средняя квадратическая погрешность положения характерной точки (Mt), м	Описание обозначения точки на местности (при наличии)
	X	Y			
1	2	3	4	5	6
1	653703,51	2371040,34	Картометрический	1,0	—
2	653694,01	2371031,57	Картометрический	1,0	—
3	653686,29	2371021,24	Картометрический	1,0	—
4	653680,63	2371009,71	Картометрический	1,0	—
5	653677,20	2370997,38	Картометрический	1,0	—
6	653676,14	2370984,68	Картометрический	1,0	—
7	653677,50	2370972,04	Картометрический	1,0	—

8	653681,21	2370959,92	Картометрический	1,0	—
9	653687,14	2370948,72	Картометрический	1,0	—
10	653695,09	2370938,83	Картометрический	1,0	—
11	653704,79	2370930,62	Картометрический	1,0	—
12	653715,90	2370924,34	Картометрический	1,0	—
13	653728,02	2370920,24	Картометрический	1,0	—
14	653740,75	2370918,43	Картометрический	1,0	—
15	653753,64	2370919,01	Картометрический	1,0	—
16	653766,24	2370921,92	Картометрический	1,0	—
17	653778,12	2370927,09	Картометрический	1,0	—
18	653788,86	2370934,32	Картометрический	1,0	—
19	653798,08	2370943,38	Картометрический	1,0	—
20	653805,48	2370953,93	Картометрический	1,0	—
21	653810,79	2370965,63	Картометрический	1,0	—
22	653813,82	2370978,05	Картометрический	1,0	—
23	653814,47	2370990,77	Картометрический	1,0	—
24	653812,72	2371003,36	Картометрический	1,0	—
25	653808,64	2371015,35	Картометрический	1,0	—
26	653802,36	2371026,36	Картометрический	1,0	—
27	653794,08	2371035,98	Картометрический	1,0	—
28	653784,13	2371043,90	Картометрический	1,0	—
29	653772,83	2371049,82	Картометрический	1,0	—
30	653760,56	2371053,56	Картометрический	1,0	—
31	653747,77	2371054,97	Картометрический	1,0	—
32	653734,90	2371054,00	Картометрический	1,0	—
33	653726,49	2371052,05	Картометрический	1,0	—
34	653714,47	2371047,26	Картометрический	1,0	—
1	653703,51	2371040,34	Картометрический	1,0	—
3. Сведения о характерных точках части (частей) границы объекта					
1	2	3	4	5	6
—	—	—	—	—	—

Сведения о местоположении измененных (уточненных) границ объекта

1. Система координат _____							
2. Сведения о характерных точках границ объекта							
Обозначение характерных точек границы	Существующие координаты, м		Измененные (уточненные) координаты, м		Метод определения координат характерной точки	Средняя квадратическая погрешность положения характерной точки (Mt), м	Описание обозначения точки на местности (при наличии)
	X	Y	X	Y			
1	2	3	4	5	6	7	8
—	—	—	—	—	—	—	—
3. Сведения о характерных точках части (частей) границы объекта							
1	2	3	4	5	6	7	8
—	—	—	—	—	—	—	—

План границ объекта



ПРИЛОЖЕНИЕ 3

к приказу Министерства природных ресурсов и экологии Алтайского края от 25.04.2024 № 357

Третий пояс зон санитарной охраны подземного источника питьевого и хозяйственно-бытового водоснабжения для скважины № 3663

Сведения об объекте

№ п/п	Характеристики объекта	Описание характеристик
1	2	3
1	Местоположение объекта	Алтайский край, Тальменский район
2	Площадь объекта \pm величина погрешности определения площади ($P \pm \Delta P$)	666206 м ² +/- 2857 м ²
3	Иные характеристики объекта	Ограничения использования территории в границах третьего пояса ЗСО источника питьевого и хозяйственно-бытового водоснабжения установлены пунктом 3.2.2 СанПиН 2.1.4.1110-02 «Зоны санитарной охраны источников водоснабжения и водопроводов питьевого назначения», утвержденных постановлением Главного государственного санитарного врача РФ от 14.03.2002 № 10. Владельцы объектов, расположенных в границе третьего пояса зон санитарной охраны, обеспечивают выполнение установленных ограничений в целях исключения отрицательного влияния на качество воды подземного источника водоснабжения.

Сведения о местоположении границ объекта

1. Система координат МСК-22, зона 2					
2. Сведения о характерных точках границ объекта					
Обозначение характерных точек границ	Координаты, м		Метод определения координат характерной точки	Средняя квадратическая погрешность положения характерной точки (Mt), м	Описание обозначения точки на местности (при наличии)
	X	Y			
1	2	3	4	5	6
1	654006,20	2371455,74	Картометрический	1,0	—
2	653902,12	2371385,03	Картометрический	1,0	—
3	653810,40	2371309,50	Картометрический	1,0	—
4	653734,22	2371231,80	Картометрический	1,0	—
5	653676,24	2371154,60	Картометрический	1,0	—
6	653638,45	2371080,60	Картометрический	1,0	—
7	653622,18	2371012,35	Картометрический	1,0	—
8	653627,99	2370952,25	Картометрический	1,0	—

9	653655,67	2370902,36	Картометрический	1,0	—
10	653704,28	2370864,42	Картометрический	1,0	—
11	653772,12	2370839,76	Картометрический	1,0	—
12	653856,81	2370829,23	Картометрический	1,0	—
13	653955,44	2370833,19	Картометрический	1,0	—
14	654064,58	2370851,50	Картометрический	1,0	—
15	654180,44	2370883,53	Картометрический	1,0	—
16	654298,98	2370928,17	Картометрический	1,0	—
17	654416,11	2370983,86	Картометрический	1,0	—
18	654527,73	2371048,69	Картометрический	1,0	—
19	654629,99	2371120,38	Картометрический	1,0	—
20	654719,32	2371196,45	Картометрический	1,0	—
21	654792,64	2371274,26	Картометрический	1,0	—
22	654847,38	2371351,12	Картометрический	1,0	—
23	654881,65	2371424,33	Картометрический	1,0	—
24	654894,26	2371491,38	Картометрический	1,0	—
25	654884,78	2371549,91	Картометрический	1,0	—
26	654853,51	2371597,92	Картометрический	1,0	—
27	654801,57	2371633,72	Картометрический	1,0	—
28	654730,75	2371656,08	Картометрический	1,0	—
29	654643,50	2371664,20	Картометрический	1,0	—
30	654577,70	2371661,57	Картометрический	1,0	—
31	654470,06	2371645,61	Картометрический	1,0	—
32	654355,04	2371615,81	Картометрический	1,0	—
33	654236,66	2371573,17	Картометрический	1,0	—
34	654119,02	2371519,20	Картометрический	1,0	—
1	654006,20	2371455,74	Картометрический	1,0	—
3. Сведения о характерных точках части (частей) границы объекта					
1	2	3	4	5	6
—	—	—	—	—	—

Сведения о местоположении измененных (уточненных) границ объекта

1. Система координат _____							
2. Сведения о характерных точках границ объекта							
Обозначение характерных точек границы	Существующие координаты, м		Измененные (уточненные) координаты, м		Метод определения координат характерной точки	Средняя квадратическая погрешность положения характерной точки (Mt), м	Описание обозначения точки на местности (при наличии)
	X	Y	X	Y			
1	2	3	4	5	6	7	8
—	—	—	—	—	—	—	—
3. Сведения о характерных точках части (частей) границы объекта							
1	2	3	4	5	6	7	8
—	—	—	—	—	—	—	—

План границ объекта

