



УПРАВЛЕНИЕ ГОСУДАРСТВЕННОЙ ОХРАНЫ
ОБЪЕКТОВ КУЛЬТУРНОГО НАСЛЕДИЯ
АЛТАЙСКОГО КРАЯ
(АЛТАЙОХРАНКУЛЬТУРА)

П Р И К А З

от 16.12.2024

№ 1063

г. Барнаул

Об установлении зоны охраны объекта культурного наследия регионального значения «Колыванский рудник», 1723-1725 гг., расположенного по адресу: Алтайский край, Курьинский район, бывший поселок «Колыванстрой», утверждении режима использования земель и требований к градостроительным регламентам в границах территории данной зоны

В соответствии с Федеральным законом от 25.06.2002 № 73-ФЗ «Об объектах культурного наследия (памятниках истории и культуры) народов Российской Федерации», постановлением Правительства Российской Федерации от 12.09.2015 № 972 «Об утверждении Положения о зонах охраны объектов культурного наследия (памятников истории и культуры) народов Российской Федерации и о признании утратившими силу отдельных положений нормативных правовых актов Правительства Российской Федерации», законом Алтайского края от 12.05.2005 № 32-ЗС «Об объектах культурного наследия (памятниках истории и культуры) в Алтайском крае» и Положением об управлении государственной охраны объектов культурного наследия Алтайского края, утвержденным указом Губернатора Алтайского края от 27.12.2016 № 174, п р и к а з ы в а ю:

1. Установить зону охраны объекта культурного наследия регионального значения «Колыванский рудник», 1723-1725 гг., расположенного по адресу: Алтайский край, Курьинский район, бывший поселок «Колыванстрой» (далее – «объект культурного наследия»), регистрационный номер 221711244100005 (приложение 1).

2. Утвердить:

2.1. режим использования земель и требования к градостроительным регламентам в границах территории зоны охраны объекта культурного наследия (приложение 2);

2.2. карту (схему) границ территории зоны охраны объекта культурного наследия (приложение 3).

3. Рекомендовать администрации Курьинского района Алтайского

края:

3.1. обеспечить размещение информации об установлении зоны охраны объекта культурного наследия, утверждении режима использования земель и требований к градостроительным регламентам в границах территории данной зоны в государственных информационных системах обеспечения градостроительной деятельности;

3.2. обеспечить учет и отображение зоны охраны объекта культурного наследия, режима использования земель и требований к градостроительным регламентам в границах территории данной зоны в документах территориального планирования, правилах землепользования и застройки, документации по планировке территории и внести в указанные документы изменения в установленном порядке.

Начальник управления



А.А. Урбах

ПРИЛОЖЕНИЕ 1
к приказу управления
государственной охраны
объектов культурного наследия
Алтайского края
от 16.12.2024 № 1063

ЗОНА ОХРАНЫ

объекта культурного наследия регионального значения
«Кольванский рудник», 1723-1725 гг., расположенного
по адресу: Алтайский край, Курьинский район,
бывший поселок «Кольванстрой»

В целях обеспечения сохранности объекта культурного наследия регионального значения «Кольванский рудник», 1723-1725 гг., расположенного по адресу: Алтайский край, Курьинский район, бывший поселок «Кольванстрой» (далее – «объект культурного наследия»), в его исторической среде на сопряженной с ним территории устанавливается зона охраняемого природного ландшафта (далее – ЗОЛ).

Описание границ территории ЗОЛ объекта культурного наследия:

№ точек на схеме	Направление	Расстояние м
1	2	3
1-2	с юго-востока на северо-запад вдоль древесно-кустарниковой растительности	31.42
2-3	с юго-востока на северо-запад вдоль древесно-кустарниковой растительности	17.57
3-4	с востока на запад вдоль древесно-кустарниковой растительности	14.30
4-5	с северо-востока на юго-запад вдоль древесно-кустарниковой растительности	36.97
5-6	с северо-востока на юго-запад вдоль древесно-кустарниковой растительности	34.41
6-7	с северо-востока на юго-запад	34.96
7-8	с северо-востока на юго-запад	37.08
8-9	с северо-запада на юго-восток	71.18
9-10	с северо-запада на юго-восток вдоль древесно-кустарниковой растительности	24.06
10-11	с юго-запада на северо-восток вдоль древесно-кустарниковой растительности	44.89
11-12	с юго-запада на северо-восток вдоль древесно-кустарниковой растительности	41.01

1	2	3
12-1	с юго-запада на северо-восток вдоль древесно-кустарниковой растительности	19.09
13-14	по границе территории объекта культурного наследия	6.17
14-15	по границе территории объекта культурного наследия	12.43
15-16	по границе территории объекта культурного наследия	10.88
16-17	по границе территории объекта культурного наследия	22.07
17-18	по границе территории объекта культурного наследия	13.37
18-13	по границе территории объекта культурного наследия	7.02

ВЕДОМОСТЬ
координат характерных (поворотных) точек границ
территории ЗОЛ объекта культурного наследия

Обозначение (номер) характерной (поворотной) точки	Координаты характерных (поворотных) точек в местной системе координат (МСК-22)		Метод определения координат	Средняя квадратическая погрешность положения характерной точки (Mt), м
	X	Y		
1	369728.31	2303093.51	геодезический	0.2
2	369759.71	2303092.43	геодезический	0.2
3	369772.63	2303080.52	геодезический	0.2
4	369773.15	2303066.23	геодезический	0.2
5	369769.44	2303029.45	геодезический	0.2
6	369754.38	2302998.51	геодезический	0.2
7	369731.60	2302971.99	геодезический	0.2
8	369697.35	2302957.79	геодезический	0.2
9	369650.68	2303011.53	геодезический	0.2
10	369647.26	2303035.35	геодезический	0.2
11	369673.41	2303071.84	геодезический	0.2
12	369709.31	2303091.67	геодезический	0.2
13	369722.02	2303009.20	геодезический	0.2
14	369719.57	2303014.86	геодезический	0.2
15	369731.90	2303016.46	геодезический	0.2
16	369728.65	2303026.84	геодезический	0.2
17	369707.75	2303019.74	геодезический	0.2
18	369715.03	2303008.52	геодезический	0.2

ПРИЛОЖЕНИЕ 2

УТВЕРЖДЕНЫ
приказом управления
государственной охраны
объектов культурного наследия
Алтайского края
от 16.12.2024 № 1063

РЕЖИМ

использования земель и требования к градостроительным
регламентам в границах территории зоны охраны
объекта культурного наследия регионального значения
«Колыванский рудник», 1723-1725 гг., расположенного
по адресу: Алтайский край, Курьинский район,
бывший поселок «Колыванстрой»

Режим использования земель и требования к градостроительным регламентам утверждаются в границах территории зоны охраны объекта культурного наследия регионального значения «Колыванский рудник», 1723-1725 гг., расположенного по адресу: Алтайский край, Курьинский район, бывший поселок «Колыванстрой» (далее – «объект культурного наследия»), а именно зоны охраняемого природного ландшафта (далее – ЗОЛ).

1. Режим использования земель в границах территории ЗОЛ объекта культурного наследия:

1.1. разрешается:

реконструкция и (или) капитальный ремонт объектов капитального строительства и их частей, направленные на сохранение и восстановление композиционной связи с объектом культурного наследия природного ландшафта, включая долины рек, водоемы, леса и открытые пространства при соблюдении требований к градостроительным регламентам;

проведение работ по благоустройству территории;

размещение малых архитектурных форм, не искажающих визуальное восприятие объекта культурного наследия и объектов историко-градостроительной среды;

проведение мероприятий по сохранению качества окружающей среды, необходимого для обеспечения сохранности и восстановления (регенерации) охраняемого природного ландшафта;

проведение мероприятий по сохранению сложившегося в охраняемом природном ландшафте соотношения открытых и закрытых пространств в целях обеспечения визуального восприятия объекта культурного наследия в его историко-градостроительной и природной среде;

размещение вывесок, не содержащих информацию рекламного характера, не искажающих визуальное восприятие объекта культурного наследия;

размещение информационных конструкций, содержащих информацию о популяризации и использовании объекта культурного наследия, памятных знаков, относящихся к объекту культурного наследия, щитов об истории местности и памятных событиях размерами информационного поля не более 0,5 x 0,5 м;

размещение объектов, связанных с популяризацией объекта культурного наследия;

проведение мероприятий, направленных на обеспечение пожарной и экологической безопасности, при условии соблюдения законодательства в области охраны объектов культурного наследия;

демонтаж существующих объектов капитального строительства, временных (некапитальных), дисгармоничных, аварийных сооружений при условии соблюдения законодательства в области охраны объектов культурного наследия;

проведение работ по сохранению и (или) восстановлению (регенерации) историко-градостроительной и (или) природной среды объекта культурного наследия, в том числе благоустройство, ремонт, реконструкция и (или) устройство инженерных сетей, наружного освещения, малых архитектурных форм, оборудования, предназначенного для санитарного содержания территории, при условии соблюдения законодательства в области охраны объектов культурного наследия;

реконструкция и (или) ремонт сетей инженерно-технического обеспечения, объектов инженерно-транспортных коммуникаций при условии соблюдения законодательства в области охраны объектов культурного наследия;

санация зеленых насаждений;

1.2. запрещается:

строительство объектов капитального строительства;

использование материалов покрытий тротуаров, проездов и площадок, диссонирующих по цвету, фактуре и иным внешним признакам с архитектурно-стилистическими особенностями объекта культурного наследия;

устройство сетей инженерно-технического обеспечения, в том числе всех типов трубопроводов, в наземном (надземном) исполнении, за исключением воздушных сетей электросетевого хозяйства и связи;

применение технических средств, использование строительных технологий, создающих динамические нагрузки и оказывающих негативное воздействие на объект культурного наследия;

размещение рекламных конструкций всех типов и видов;

размещение вывесок и информационных конструкций, не соответствующих требованиям, указанным в абзацах седьмом, восьмом пункта 1.1 настоящего режима;

проведение землеустроительных, земляных, мелиоративных, хозяйственных и иных работ без соблюдения законодательства в области охраны объектов культурного наследия;

установка ограждений, нарушающих визуальное восприятие объекта культурного наследия;

устройство свалок и организация необорудованных мест для сбора мусора, размещение площадок с мусорными контейнерами в зонах основных видовых раскрытий на территорию объекта культурного наследия;

строительство объектов капитального строительства и проведение мероприятий, не связанных с популяризацией объекта культурного наследия; размещение автостоянок, парковок.

2. Требования к градостроительным регламентам в границах территории ЗОЛ объекта культурного наследия:

реконструкцию и (или) капитальный ремонт объектов капитального строительства проводить с применением цветового решения фасадов, нейтрального по отношению к объекту культурного наследия и (или) с учетом стилистических особенностей объекта культурного наследия;

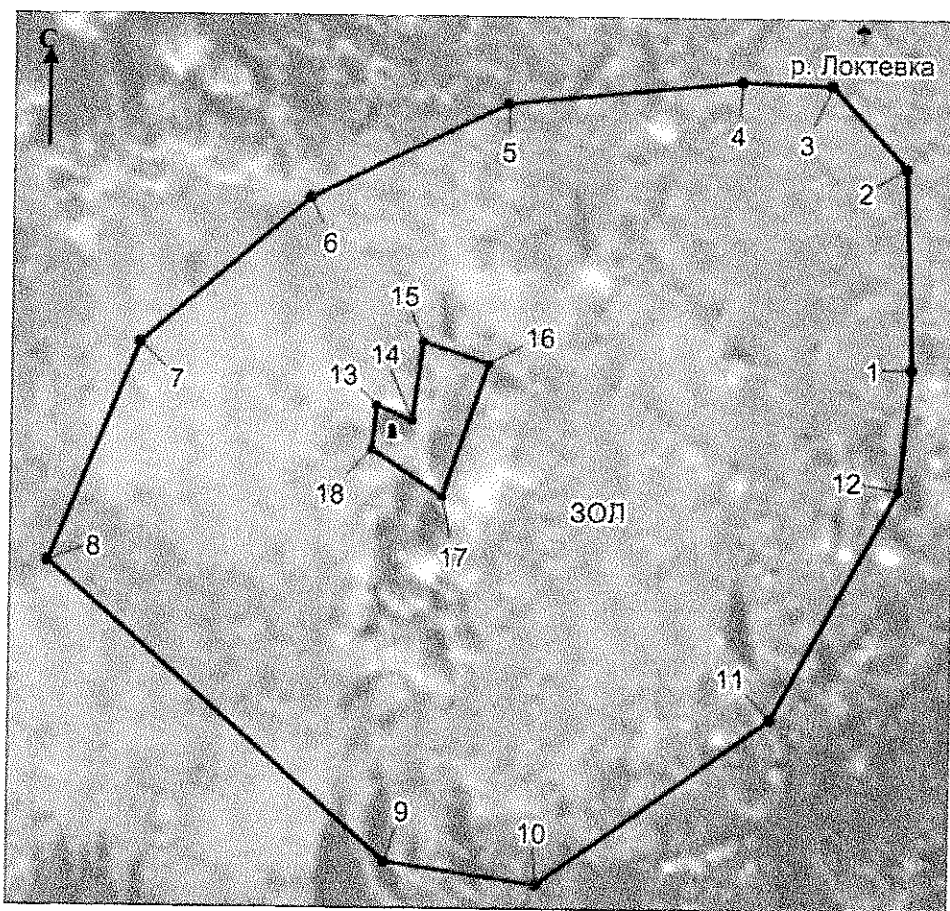
виды разрешенного использования земельных участков и объектов капитального строительства устанавливаются в соответствии с Правилами землепользования и застройки муниципального образования Колыванский сельсовет Курьинского района Алтайского края;

предельные размеры земельных участков устанавливаются в соответствии с Правилами землепользования и застройки муниципального образования Колыванский сельсовет Курьинского района Алтайского края.




ПРИЛОЖЕНИЕ 3

УТВЕРЖДЕНА
 приказом управления
 государственной охраны
 объектов культурного наследия
 Алтайского края
 от 16.12.2024 № 1063

КАРТА (СХЕМА)
 границ территории зоны охраны объекта культурного наследия
 регионального значения «Колыванский рудник»,
 1723-1725 гг., расположенного по адресу: Алтайский край,
 Курьинский район, бывший поселок «Колыванстрой»



Условные обозначения:

-  - объект культурного наследия;
-  - граница зоны охраняемого природного ландшафта объекта культурного наследия;
-  1 - поворотная (характерная) точка границ зоны охраняемого природного ландшафта объекта культурного наследия;
- ЗОЛ** - индекс зоны охраняемого природного ландшафта объекта культурного наследия.