



АДМИНИСТРАЦИЯ КРАСНОДАРСКОГО КРАЯ
ПРИКАЗ

от 18.01.2019

г. Краснодар

№ 9-кн

Об утверждении предмета охраны и границ территории объекта культурного наследия регионального значения «Главный корпус завода столовых вин удельного имения Абрау-Дюрсо», 1907 г., Краснодарский край, город Новороссийск, пгт. Абрау-Дюрсо, ул. Промышленная, 13, лит. А и признании утратившим силу приказа управления государственной охраны объектов культурного наследия Краснодарского края от 22 июня 2016 года № 189 «Об утверждении предмета охраны объекта культурного наследия регионального значения «Главный корпус завода столовых вин удельного имения Абрау-Дюрсо, 1907 г.», г. Новороссийск, пгт. Абрау-Дюрсо, ул. Промышленная, 13, лит. А»

В соответствии со статьями 3.1, 5.1, 33 Федерального закона от 25 июня 2002 года № 73-ФЗ «Об объектах культурного наследия (памятниках истории и культуры) народов Российской Федерации», пунктом 29 части 2 статьи 5 Закона Краснодарского края от 23 июля 2015 года № 3223-КЗ «Об объектах культурного наследия (памятниках истории и культуры) народов Российской Федерации, расположенных на территории Краснодарского края», приказами Министерства культуры Российской Федерации от 4 июня 2015 года № 1745 «Об утверждении требований к составлению проектов границ территорий объектов культурного наследия» и от 13 января 2016 года № 28 «Об утверждении Порядка определения предмета охраны объекта культурного наследия, включенного в единый государственный реестр объектов культурного наследия (памятников истории и культуры) народов Российской Федерации в соответствии со статьей 64 Федерального закона от 25 июня 2002 г. № 73-ФЗ «Об объектах культурного наследия (памятниках истории и культуры) народов Российской Федерации», пунктом 3.9.8 Положения об управлении государственной охраны объектов культурного наследия администрации Краснодарского края, утвержденного постановлением главы администрации (губернатора) Краснодарского края от 8 декабря 2016 года № 1000 «Об управлении государственной охраны объектов культурного наследия администрации Краснодарского края», п р и к а з ы в а ю:

1. Утвердить:

1) предмет охраны объекта культурного наследия регионального значения «Главный корпус завода столовых вин удельного имения Абрау-Дюрсо», 1907 г., Краснодарский край, город Новороссийск, пгт. Абрау-Дюрсо, ул. Промышленная, 13, лит. А (приложение № 1);

2) схему границ территории объекта культурного наследия регионального

значения «Главный корпус завода столовых вин удельного имени Абрау-Дюрсо», 1907 г., Краснодарский край, город Новороссийск, пгт. Абрау-Дюрсо, ул. Промышленная, 13, лит. А (приложение № 2);

3) перечень координат характерных точек границ территории объекта культурного наследия регионального значения «Главный корпус завода столовых вин удельного имени Абрау-Дюрсо», 1907 г., Краснодарский край, город Новороссийск, пгт. Абрау-Дюрсо, ул. Промышленная, 13, лит. А (приложение № 3);

4) режим использования территории объекта культурного наследия регионального значения «Главный корпус завода столовых вин удельного имени Абрау-Дюрсо», 1907 г., Краснодарский край, город Новороссийск, пгт. Абрау-Дюрсо, ул. Промышленная, 13, лит. А (приложение № 4).

2. Признать утратившим силу приказ управления государственной охраны объектов культурного наследия Краснодарского края от 22 июня 2016 года № 189 «Об утверждении предмета охраны объекта культурного наследия регионального значения «Главный корпус завода столовых вин удельного имени Абрау-Дюрсо, 1907 г.», г. Новороссийск, пгт. Абрау-Дюрсо, ул. Промышленная, 13, лит. А».

3. Отделу правового сопровождения, государственного надзора и учета объектов культурного наследия управления государственной охраны объектов культурного наследия администрации Краснодарского края (Калинин) обеспечить:

1) опубликование настоящего приказа на официальном сайте администрации Краснодарского края в информационно-телекоммуникационной сети «Интернет» (<http://admkrain.krasnodar.ru>) и на «Официальном интернет-портале правовой информации» (www.pravo.gov.ru);

2) направление в семидневный срок со дня принятия настоящего приказа его копии в Управление Министерства юстиции Российской Федерации по Краснодарскому краю;

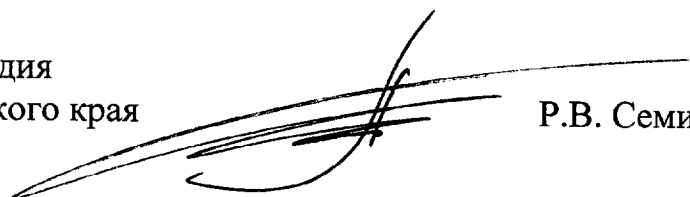
3) направление в срок не более чем пять рабочих дней со дня принятия настоящего приказа его копии в Управление Федеральной службы государственной регистрации, кадастра и картографии по Краснодарскому краю;

4) направление в семидневный срок со дня принятия настоящего приказа его копии в администрацию муниципального образования город Новороссийск.

4. Контроль за выполнением настоящего приказа возложить на заместителя начальника управления государственной охраны объектов культурного наследия администрации Краснодарского края Н.Т. Бирюкову.

5. Приказ вступает в силу на следующий день после его официального опубликования.

Начальник управления
государственной охраны
объектов культурного наследия
администрации Краснодарского края



Р.В. Семихатский

УТВЕРЖДЕН
приказом администрации
Краснодарского края
от 18.01.2019 № 9-кн

ПРЕДМЕТ ОХРАНЫ

**объекта культурного наследия регионального значения
«Главный корпус завода столовых вин удельного имения Абрау-Дюрсо»,
1907 г., Краснодарский край, город Новороссийск, пгт. Абрау-Дюрсо,
ул. Промышленная, 13, лит. А**

а) Градостроительные характеристики:

- значимый элемент композиционно-планировочной структуры пгт. Абрау-Дюрсо;

- характерные точки визуального восприятия:

ближние точки: площадь перед главным фасадом объекта культурного наследия, пешеходная зона со стороны (заднего) фасада, видовое раскрытие торцевых фасадов ограничено поздними пристройками;

дальние точки: участок автодороги между ул. Карла Маркса и ул. Промышленной.

б) Объемно-пространственные характеристики:

- объемно-пространственная композиция начала XX века с поздними пристройками;

в) архитектурные и конструктивные характеристики:

- сочетания форм, характерных для неоклассицизма;

- здание сложное в плане, со значительным перепадом высот вдоль склона;

- стропильная скатная разноуровневая кровля с металлическим покрытием и организованным водоотводом;

- основные строительные материалы: стены подвала из тесанных блоков в комбинации с шамотным кирпичом; станы наземной части – шамотный кирпич с тесанными блоками мергелевых пород; перегородки из тесаных блоков и кирпича; перекрытия в виде монолитных блочных плит; крыша – чердачная по деревянным стропилам.

г) Декоративные элементы:

- объем здания представляет собой сочетание прямоугольных объемных элементов, размещенных на значительном перепаде высот, вдоль склона;

- кладка основной плоскости стен фасадов памятника, комбинированная из шамотного кирпича и тесаных блоков мергелевых пород, цоколя – из тесаных блоков мергелевых пород со шлифованной лицевой поверхностью. Применены также бетонные элементы – плиты перекрытия на ригелях, лестницы и т.д. Декоративное решение фасадов построено на выявлении конструктивных элементов здания фактурой;

- все фасады памятника имеют симметричное решение;
 - украшением главного, северо-западного, фасада (в нижней части склона) являются четыре портика с трехчетвертными полуколоннами коринфского ордера, поддерживающими треугольный фронтон, выделяющиеся нарочито грубой кладкой с широкими швами;
 - юго-восточный фасад здания (в верхней части склона) украшает решение членением колоннами и пилястрами композитного ордера, в заглублении расположены лестницы, с коваными решетками ограждений, ведущие к дегустационному залу;
 - остальные фасады простые, с крупными замковыми камнями, оконные проемы разновеликие, с лучковыми, полукруглыми перемычками, придающими интересную пластику облику здания;
 - за время эксплуатации значительных изменений первоначального облика фасадов не произошло;
 - все помещения здания имеют вытянутую прямоугольную форму. Подобное решение вызвано технологической необходимостью первоначального функционального назначения – главного корпуса завода;
 - архитектурно-декоративное решение интерьеров памятника эклектично, без внутренней отделки стен. В интерьере активно обыграны кладка из тесаных блоков. На части стен сохранился горизонтальный пояс из кладки красным полнотелым кирпичом. Потолки в коридорах и помещениях кинозалов-сводчатые, в залах - лучковые и на ригельных балках;
 - дверные блоки глухие, фрамуги с диагональной решеткой поздние, выполнены из древесины хвойных пород;
 - полы-клинкерная плитка коричневых тонов, выложенная одинарной «елочкой»;
 - все помещения выполнены стилизацией под архитектуру «романского» периода, этому способствует каменная кладка стен без отделки, сводчатые потолки и лучковые перемычки проемов.
- д) Исторически ценные характеристики:
- одно из первых зданий комплекса завода столовых вин в царском удельном имении Абрау-Дюрсо.

Предмет охраны может быть уточнен на основании комплексных научных исследований в процессе подготовки научно-проектной документации по сохранению объекта культурного наследия.

Начальник отдела памятников архитектуры,
истории и монументального искусства
управления государственной охраны
объектов культурного наследия
администрации Краснодарского края



С.В. Онищенко

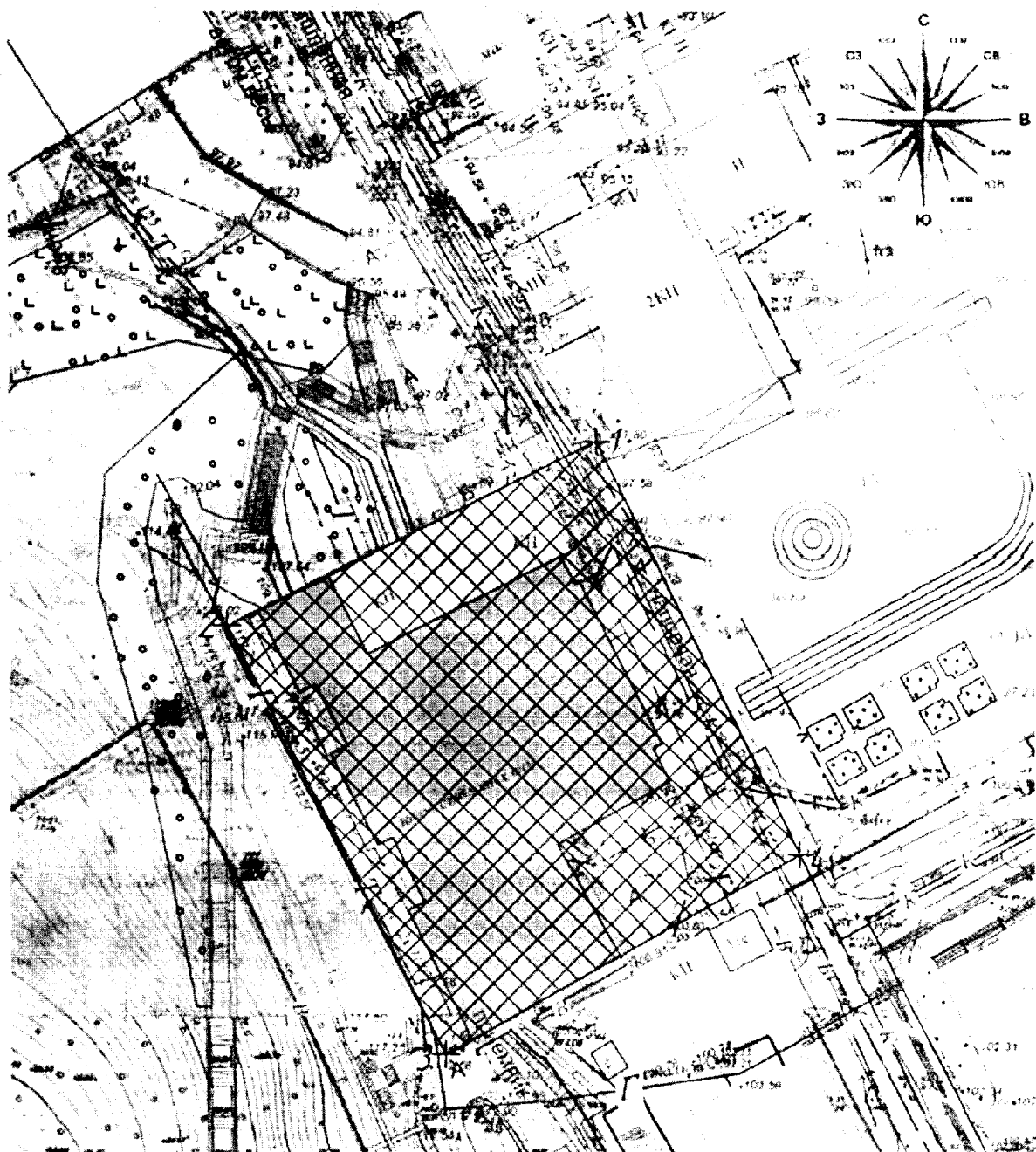
УТВЕРЖДЕНА

приказом администрации
Краснодарского края

от 18.01.2019 № 9-МН

СХЕМА

границ территории объекта культурного наследия регионального значения «Главный корпус завода столовых вин удельного имения Абрау-Дюрсо», 1907 г., Краснодарский край, город Новороссийск, пгт. Абрау-Дюрсо, ул. Промышленная, 13, лит. А



Условные обозначения:



Объект культурного наследия



Территория объекта культурного наследия

3^ф

Точки координатной привязки

Начальник отдела памятников архитектуры,
истории и монументального искусства
управления государственной охраны
объектов культурного наследия
администрации Краснодарского края

A handwritten signature in black ink, consisting of stylized letters and a long horizontal stroke.

С.В. Онищенко

УТВЕРЖДЕН
приказом администрации
Краснодарского края
от 18.01.2019 № 9-кн

ПЕРЕЧЕНЬ

координат характерных точек границ территории объекта культурного наследия регионального значения «Главный корпус завода столовых вин удельного имения Абрау-Дюрсо», 1907 г. по адресу: Краснодарский край, г. Новороссийск, пгт. Абрау-Дюрсо, ул. Промышленная, 13, лит. А

Граница территории объекта культурного наследия зафиксирована 4 поворотными точками.

Площадь территории объекта культурного наследия – 4792,37 м².

Таблица координат характерных (поворотных) точек границ территории объекта культурного наследия

| Обозначение характерной точки | Координаты характерных точек в системе координат МСК-23 | | Расстояние, м |
|-------------------------------|---|------------|---------------|
| | X | Y | |
| 1 | 440903,39 | 1269826,12 | |
| | | | 65,35 |
| 2 | 440872,96 | 1269768,28 | |
| | | | 75,42 |
| 3 | 440806,25 | 1269803,47 | |
| | | | 64,01 |
| 4 | 440838,31 | 1269858,87 | |
| | | | 72,85 |
| 1 | 440903,39 | 1269826,12 | |

Координаты характерных точек границ зон с особыми условиями территории определены с погрешностью положения характерной точки 0,20 м картометрическим методом в системе координат МСК-23 с применением программного обеспечения FreeReason. При выполнении работ по определению координат границ зон использовалась картографическая основа в виде топографического плана местности масштаба 1:500 и проекта границ, предоставленных ООО «Юг-Рост-НТД».

Начальник отдела памятников архитектуры,
истории и монументального искусства
управления государственной охраны
объектов культурного наследия
администрации Краснодарского края



С.В. Онищенко

УТВЕРЖДЕН

приказом администрации
Краснодарского края

от 18.01.2019 № 9-КН

РЕЖИМ

использования территории объекта культурного наследия регионального значения «Главный корпус завода столовых вин удельного имения Абрау-Дюрсо», 1907 г., Краснодарский край, город Новороссийск, пгт. Абрау-Дюрсо, ул. Промышленная, 13, лит. А

Для территории объекта культурного наследия установлен режим использования земель историко-культурного назначения – «Реставрация и приспособление объекта культурного наследия».

На территории объекта культурного наследия разрешается:

- реставрация, консервация, приспособление объекта культурного наследия для современного использования по документации, согласованной региональным органом охраны объектов культурного наследия Краснодарского края;
- работы по ремонту и реконструкции инженерных сетей и коммуникаций, земляные, землеустроительные, мелиоративные и иные работы, не нарушающие целостности объекта культурного наследия и не создающие угрозы его повреждения и уничтожения, угрозы пожара;
- прокладка новых инженерных коммуникаций (электрокабеля и т.д.) подземным способом;
- работы по озеленению и благоустройству территории;
- сохранение элементов планировочной структуры территории объекта культурного наследия;
- размещение малых архитектурных форм, не противоречащих условиям зрительного восприятия объекта культурного наследия;
- работы, направленные на сохранение, использование и популяризацию объекта культурного наследия: реорганизация территории в целях восстановления ее первоначального назначения;
- работы по обеспечению мер пожарной безопасности объекта культурного наследия;
- работы по защите объекта культурного наследия от динамических воздействий;
- воссоздание или компенсация утраченных элементов объекта культурного наследия;
- деятельность, способствующая сохранению объекта культурного наследия и использованию его в целях туризма, науки, культуры, просвещения, а также в целях его первоначального назначения;

- размещение не противоречащих условиям зрительного восприятия объекта культурного наследия информационных конструкций (информационная табличка с площадью информационного поля 0,3 м², вывеска высотой не более 0,6 м), временных элементов информационно-декоративного оформления событийного характера (мобильные информационные конструкции, отдельно стоящие элементы с площадью информационного поля до 2,5 м²), включая праздничное оформление;

- экскурсионный показ.

В рамках данного режима запрещается:

- снос памятника, строительство, изменение объёмно-пространственных характеристик существующих объектов;

- строительство новых объектов капитального строительства;

- создание разрушающих вибрационных нагрузок динамическим воздействием на грунты в зоне их взаимодействия с объектом культурного наследия;

- установка на фасадах, крыше объекта культурного наследия телеантенн, тарелок спутниковой связи, кондиционеров, рекламных конструкций;

- размещение на территории объекта культурного наследия рекламы, транспарантов-перетяжек, стендов, временных построек, киосков, навесов;

- хозяйственная деятельность, ведущая к разрушению, искажению внешнего облика объекта культурного наследия, нарушающая целостность объекта культурного наследия и создающая угрозу его повреждения, разрушения или уничтожения;

- прокладка инженерных коммуникаций наземным и надземным способом, кроме временных, необходимых для проведения работ по сохранению объекта культурного наследия.

Начальник отдела памятников архитектуры,
истории и монументального искусства
управления государственной охраны
объектов культурного наследия
администрации Краснодарского края



С.В. Онищенко