



## ПРАВИТЕЛЬСТВО КРАСНОЯРСКОГО КРАЯ

# ПОСТАНОВЛЕНИЕ

13.12.2023

г. Красноярск

№ 981-п

Об установлении зон охраны объектов культурного наследия регионального значения, расположенных в Ирбейском районе Красноярского края, утверждении требований к градостроительным регламентам в границах территорий данных зон

В соответствии со статьей 34 Федерального закона от 25.06.2002 № 73-ФЗ «Об объектах культурного наследия (памятниках истории и культуры) народов Российской Федерации», постановлением Правительства Российской Федерации от 12.09.2015 № 972 «Об утверждении Положения о зонах охраны объектов культурного наследия (памятников истории и культуры) народов Российской Федерации и о признании утратившими силу отдельных положений нормативных правовых актов Правительства Российской Федерации», статьей 103 Устава Красноярского края, статьей 7 Закона Красноярского края от 23.04.2009 № 8-3166 «Об объектах культурного наследия (памятниках истории и культуры) народов Российской Федерации, расположенных на территории Красноярского края» ПОСТАНОВЛЯЮ:

1. Установить зоны охраны объектов культурного наследия регионального значения:

«Место казни карателями в 1918 году партизан и жителей села», 1918 год (Красноярский край, Ирбейский район, с. Ирбейское, ул. Ленина, 38д);

«Место казни карателями в 1919 году партизан Окулова Степана Семёновича и Леухина Прокопия Матвеевича», 1919 г. (Красноярский край, Ирбейский район, на месте д. Черёмушки (между д. Ильино-Посадское и д. Минушка);

«Комплекс деревянной застройки: церковь Ильи Пророка, 1911 г.; дом купца Садырина с лавкой (дерево), 1876–1877 гг.; дом жилой, 1870 г.», 1870, 1876–1877, 1911 гг. (Красноярский край, Ирбейский район, село Усть-Яруль, улица Тотмина, 48а, улица Тотмина, 80, улица Тотмина, 76) согласно приложению № 1.

2. Утвердить требования к градостроительным регламентам в границах территорий зон охраны объектов культурного наследия регионального значения, указанных в пункте 1, согласно приложению № 2.

3. Опубликовать постановление в газете «Наш Красноярский край» и на «Официальном интернет-портале правовой информации Красноярского края» ([www.zakon.krskstate.ru](http://www.zakon.krskstate.ru)).

4. Постановление вступает в силу с 1 сентября 2024 года, но не ранее чем по истечении 90 дней после дня его официального опубликования.



Первый заместитель  
Губернатора края –  
Председатель  
Правительства края

С.В. Верещагин

**1. Границы зоны охраны объекта культурного наследия  
регионального значения «Место казни карателями в 1918 году партизан  
и жителей села», 1918 год (Красноярский край, Ирбейский район,  
с. Ирбейское, ул. Ленина, 38д)**

1.1. Границы охранной зоны объекта культурного наследия регионального значения «Место казни карателями в 1918 году партизан и жителей села», 1918 год (Красноярский край, Ирбейский район, с. Ирбейское, ул. Ленина, 38д) (далее – зона ОЗ\*).

Внешний контур границы зоны ОЗ.

Восточная граница от поворотной точки 1 до поворотной точки 2 идет в юго-восточном направлении, протяженность границы – 41,8 м.

Южная граница от поворотной точки 2 до поворотной точки 4, имея перегиб в поворотной точке 3, идет в юго-западном направлении, протяженность границы – 50,4 м.

Западная граница от поворотной точки 4 до поворотной точки 6, имея перегиб в поворотной точке 5, идет в северо-западном направлении, протяженность границы – 41,8 м.

Северная граница от поворотной точки 6 до поворотной точки 1 идет в северо-восточном направлении, имея перегиб в поворотной точке 7, замыкая контур, протяженность границы – 46,5 м.

Внутренний контур границы зоны ОЗ.

Северная граница от поворотной точки 8 до поворотной точки 9 идет в восточном направлении, протяженность границы – 10,07 м.

Восточная граница от поворотной точки 9 до поворотной точки 10 идет в южном направлении, протяженность границы – 10,29 м.

Южная граница от поворотной точки 10 до поворотной точки 11 идет в западном направлении, протяженность границы – 10,70 м.

Западная граница от поворотной точки 11 до поворотной точки 8 идет в северном направлении, замыкая контур, протяженность границы – 10,60 м.

Площадь территории зоны ОЗ составляет 1913 кв. м.

## Графическое описание местоположения границ зоны ОЗ

## Раздел 1

## Сведения об объекте

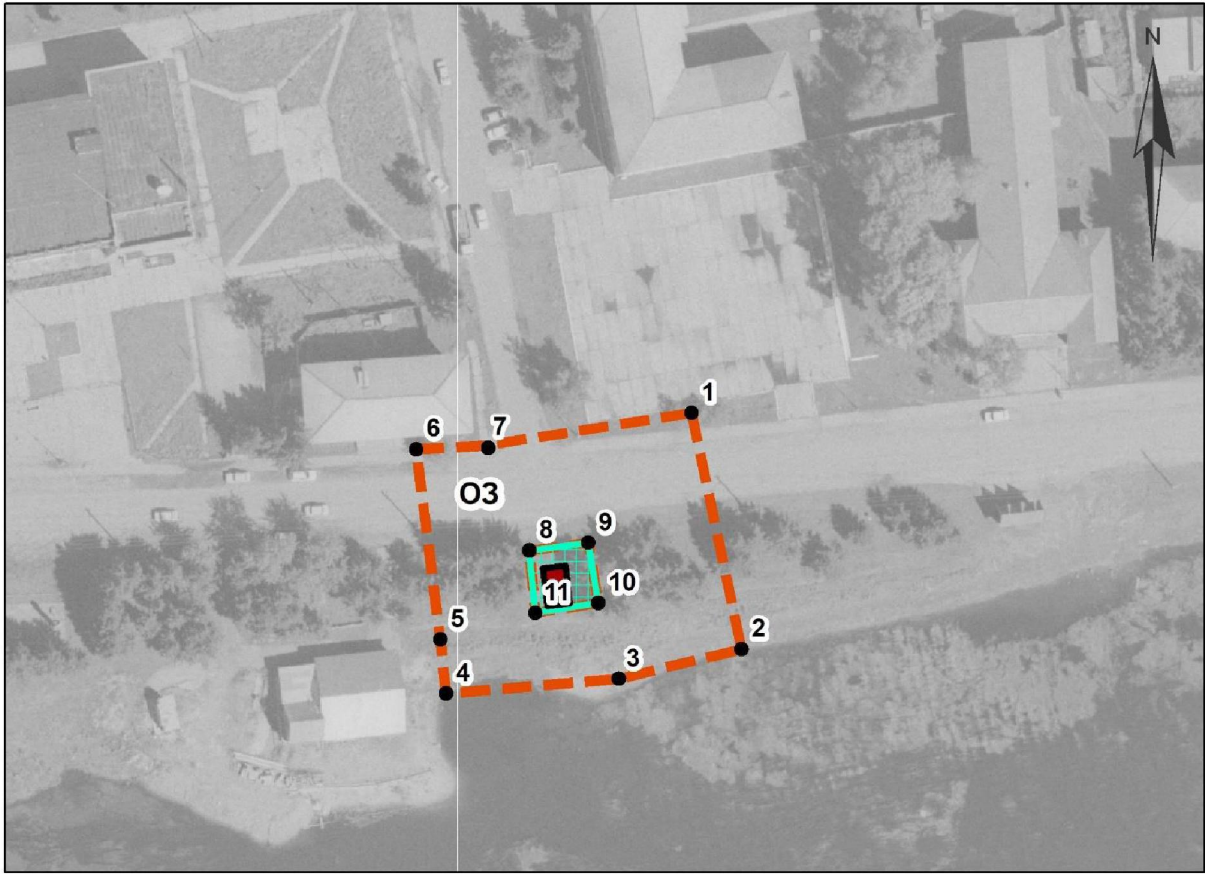
№ п/п	Характеристики объекта	Описание характеристик
1	2	3
1	Местоположение объекта	Ирбейский район
2	Площадь объекта $\pm$ величина погрешности определения площади ( $P \pm \Delta P$ ), м <sup>2</sup>	1913 м <sup>2</sup> $\pm$ 15
3	Иные характеристики объекта	–

## Раздел 2

## Сведения о местоположении границ объекта

1. Система координат – МСК 168, зона 5					
2. Сведения о характерных точках границ объекта					
Обозначение характерных точек границ	Координаты, м		Метод определения координат характерной точки	Средняя квадратическая погрешность положения характерной точки (Mt), м	Описание обозначения точки на местности (при наличии)
	X	Y			
1	2	3	4	5	6
<b>Внешний контур</b>					
1	665925,17	75039,17	аналитический	$\pm 0,1$	–
2	665885,22	75047,58	аналитический	$\pm 0,1$	–
3	665880,18	75026,90	аналитический	$\pm 0,1$	–
4	665877,72	74997,82	аналитический	$\pm 0,1$	–
5	665886,89	74996,88	аналитический	$\pm 0,1$	–
6	665919,04	74992,81	аналитический	$\pm 0,1$	–
7	665919,60	75003,98	аналитический	$\pm 0,1$	–
1	665925,17	75039,17	аналитический	$\pm 0,1$	–
<b>Внутренний контур</b>					
8	665901,93	75011,85	аналитический	$\pm 0,1$	–
9	665903,19	75021,82	аналитический	$\pm 0,1$	–
10	665893,03	75023,46	аналитический	$\pm 0,1$	–
11	665891,34	75012,91	аналитический	$\pm 0,1$	–
8	665901,93	75011,85	аналитический	$\pm 0,1$	–

## Графическое изображение границ зоны ОЗ



Масштаб 1:1000

Используемые условные знаки и обозначения:



Территория объекта культурного наследия



Объект культурного наследия регионального значения



Охранная зона (ОЗ)



1 Характерная точка границы, порядковый номер характерной точки

**2. Границы зоны охраны объекта культурного наследия регионального значения «Место казни карателями в 1919 году партизан Окулова Степана Семёновича и Леухина Прокопия Матвеевича», 1919 г.  
(Красноярский край, Ирбейский район, на месте д. Черёмушки  
(между д. Ильино-Посадское и д. Минушка)**

2.1. Границы зоны охраняемого природного ландшафта объекта культурного наследия регионального значения «Место казни карателями в 1919 году партизан Окулова Степана Семёновича и Леухина Прокопия Матвеевича», 1919 г. (Красноярский край, Ирбейский район, на месте д. Черёмушки (между д. Ильино-Посадское и д. Минушка) (далее – зона ЗОЛ\*).

Внешний контур границы зоны ЗОЛ.

Восточная граница от поворотной точки 1 до поворотной точки 2, идет в южном направлении, протяженность границы – 20,8 м.

Южная граница от поворотной точки 2 до поворотной точки 5, имея перегибы в поворотных точках 3, 4, идет в северо-западном направлении, протяженность границы – 39,3 м.

Западная граница от поворотной точки 5 до поворотной точки 6, идет в северо-восточном направлении, протяженность границы – 27,4 м.

Северная граница от поворотной точки 6 до поворотной точки 1 идет в юго-восточном направлении, замыкая контур, протяженность границы – 9,9 м.

Внутренний контур границы зоны ЗОЛ.

Западная граница от поворотной точки 7 до поворотной точки 8 идет в юго-восточном направлении, протяженность границы – 2 м.

Южная граница от поворотной точки 8 до поворотной точки 9 идет в северо-восточном направлении, протяженность границы – 2 м.

Восточная граница от поворотной точки 9 до поворотной точки 10 идет в северо-западном направлении, протяженность границы – 2 м.

Северная граница от поворотной точки 10 до поворотной точки 7 идет в юго-западном направлении, замыкая контур, протяженность границы – 2 м.

Площадь территории зоны ЗОЛ составляет 439 кв. м.

**Графическое описание местоположения границ зоны ЗОЛ**

**Раздел 1**

**Сведения об объекте**

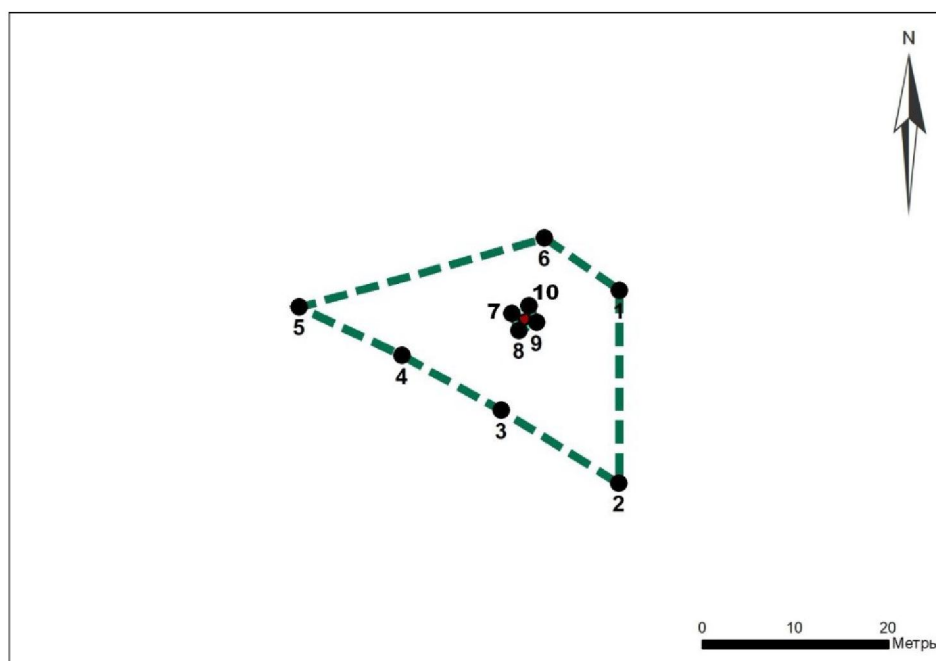
№ п/п	Характеристики объекта	Описание характеристик
1	2	3
1	Местоположение объекта	Ирбейский район
2	Площадь объекта ± величина погрешности определения площади ( $P \pm \Delta P$ ), м <sup>2</sup>	439 м <sup>2</sup> ± 367
3	Иные характеристики объекта	–



## Раздел 2



## Сведения о местоположении границ объекта

1. Система координат – МСК 168, зона 5					
2. Сведения о характерных точках границ объекта					
Обозначение характерных точек границ	Координаты, м		Метод определения координат характерной точки	Средняя квадратическая погрешность положения характерной точки (Mt), м	Описание обозначения точки на местности (при наличии)
	X	Y			
1	2	3	4	5	6
<b>Внешний контур</b>					
1	642390,28	101905,90	аналитический	± 5	–
2	642369,51	101905,82	аналитический	± 5	–
3	642377,34	101893,17	аналитический	± 5	–
4	642383,25	101882,48	аналитический	± 5	–
5	642388,49	101871,44	аналитический	± 5	–
6	642395,91	101897,80	аналитический	± 5	–
1	642390,28	101905,90	аналитический	± 5	–
<b>Внутренний контур</b>					
7	642387,78	101894,31	аналитический	± 5	–
8	642385,95	101895,11	аналитический	± 5	–
9	642386,81	101896,99	аналитический	± 5	–
10	642388,60	101896,15	аналитический	± 5	–
7	642387,78	101894,31	аналитический	± 5	–

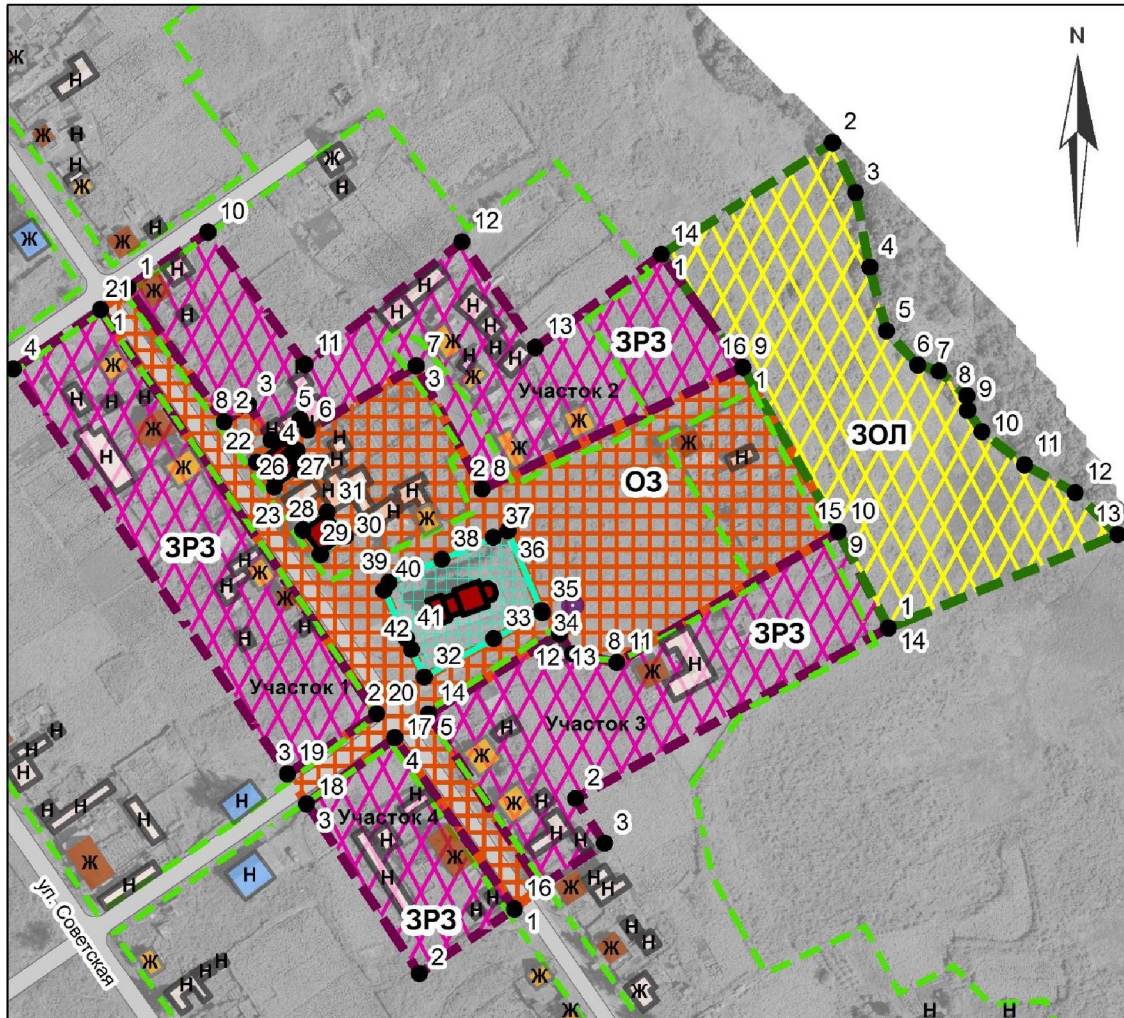
## Графическое изображение границ зоны ЗОЛ



 Территория объекта культурного наследия  
 Объект культурного наследия регионального значения








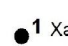





 Зона охраняемого природного ландшафта (ЗОЛ)  
 1 Характерная точка границы, порядковый номер характерной точки

**3. Границы зон охраны объекта культурного наследия  
регионального значения «Комплекс деревянной застройки: церковь  
Ильи Пророка, 1911 г.; дом купца Садырина с лавкой (дерево),  
1876–1877 гг.; дом жилой, 1870 г.», 1870, 1876–1877, 1911 гг. (Красноярский  
край, Ирбейский район, село Усть-Яруль, улица Тотмина, 48а,  
улица Тотмина, 80, улица Тотмина, 76)**



**Условные обозначения**

Масштаб 1:2000

- |   |   |   |   |
|---|---|---|---|
|  | Объект культурного наследия регионального значения  |  | Охранная зона объекта культурного наследия (ОЗ)                 |
|  | Территория объекта культурного наследия   |  | Зона регулирования застройки и хозяйственной деятельности (ЗРЗ) |
|  | Средовая историческая застройка конца XIX в. - нач. XX в.   |  | Зона охраняемого природного ландшафта (ЗОЛ)                     |
|  | Здания исторической застройки и застройки традиционного типа, искаженные современными пристройками и надстройками |  | 1 Характерная точка границы, порядковый номер характерной точки |
|  | Нейтральная застройка конца XX в. - нач. XXI в.   |   |   |
|  | Диссонирующее инженерное сооружение   |   |   |
|  | Дворовые некапитальные постройки  |   |   |
|  | Дороги  |   |   |
|  | Исторические линии застройки  |   |   |



3.1. Границы охранной зоны объекта культурного наследия регионального значения «Комплекс деревянной застройки: церковь Ильи Пророка, 1911 г.; дом купца Садырина с лавкой (дерево), 1876–1877 гг.; дом жилой, 1870 г.», 1870, 1876–1877, 1911 гг. (Красноярский край, Ирбейский район, село Усть-Яруль, улица Тотмина, 48а, улица Тотмина, 80, улица Тотмина, 76) (далее – зона ОЗ\*).

Внешний контур границы зоны ОЗ.

Восточная граница от поворотной точки 1 до поворотной точки 2 идет в юго-восточном направлении, от поворотной точки 2 до поворотной точки 3 идет в северо-восточном направлении, от поворотной точки 3 до поворотной точки 4 идет в юго-восточном направлении, от поворотной точки 4 до поворотной точки 5 идет в северо-восточном направлении, от поворотной точки 5 до поворотной точки 6 идет в юго-восточном направлении, от поворотной точки 6 до поворотной точки 7 идет в северо-восточном направлении, от поворотной точки 7 до поворотной точки 8 идет в юго-восточном направлении, от поворотной точки 8 до поворотной точки 9 идет в северо-восточном направлении, от поворотной точки 9 до поворотной точки 10 идет в юго-восточном направлении, от поворотной точки 10 до поворотной точки 11 идет в юго-западном направлении, от поворотной точки 11 до поворотной точки 13, имея перегиб в поворотной точке 12, идет в северо-западном направлении, от поворотной точки 13 до поворотной точки 14 идет в юго-западном направлении, от поворотной точки 14 до поворотной точки 15 идет в юго-восточном направлении, протяженность границы – 681,2 м.

Южная граница от поворотной точки 15 до поворотной точки 16 идет в юго-западном направлении, протяженность границы – 13,6 м.

Западная граница от поворотной точки 16 до поворотной точки 17 идет в северо-западном направлении, от поворотной точки 17 до поворотной точки 18 идет в юго-западном направлении, от поворотной точки 18 до поворотной точки 19 идет в северо-западном направлении, от поворотной точки 19 до поворотной точки 20 идет в северо-восточном направлении, от поворотной точки 20 до поворотной точки 21 идет в северо-западном направлении, протяженность границы – 378,3 м.

Северная граница от поворотной точки 21 до поворотной точки 1 идет в северо-восточном направлении, замыкая контур, протяженность границы – 13,8 м.

Внутренний контур границы зоны ОЗ.

Западная граница от поворотной точки 22 до поворотной точки 23 идет в юго-восточном направлении, протяженность границы – 12,2 м.

Южная граница от поворотной точки 23 до поворотной точки 24 идет в северо-восточном направлении, протяженность границы – 11,9 м.

Восточная граница от поворотной точки 24 до поворотной точки 25 идет в северо-западном направлении, от поворотной точки 25 до поворотной точки 26 идет в северо-восточном направлении, от поворотной точки 26

до поворотной точки 27 идет в северо-западном направлении, протяженность границы – 16,1 м.

Северная граница от поворотной точки 27 до поворотной точки 22 идет в юго-западном направлении, замыкая контур, протяженность границы – 15,9 м.

Западная граница от поворотной точки 28 до поворотной точки 29 идет в юго-восточном направлении, протяженность границы – 11,8 м.

Южная граница от поворотной точки 29 до поворотной точки 30 идет в северо-восточном направлении, протяженность границы – 12 м.

Восточная граница от поворотной точки 30 до поворотной точки 31 идет в северо-западном направлении, протяженность границы – 11,9 м.

Северная граница от поворотной точки 31 до поворотной точки 28 идет в юго-западном направлении, замыкая контур, протяженность границы – 12 м.

Южная граница от поворотной точки 32 до поворотной точки 34 идет в северо-восточном направлении, имея перегиб в поворотной точке 33, протяженность границы – 53,6 м.

Восточная граница от поворотной точки 34 до поворотной точки 36 идет в северо-западном направлении, имея перегиб в поворотной точке 35, протяженность границы – 34,2 м.

Северная граница от поворотной точки 36 до поворотной точки 40 идет в юго-западном направлении, имея перегибы в поворотных точках 37, 38, 39, протяженность границы – 55,2 м.

Западная граница от поворотной точки 40 до поворотной точки 32 идет в юго-восточном направлении, имея перегибы в поворотных точках 41, 42, замыкая контур, протяженность границы – 38 м.

Площадь территории зоны ОЗ составляет 20511 кв. м.

## Графическое описание местоположения границ зоны ОЗ

### Раздел 1

#### Сведения об объекте

№ п/п	Характеристики объекта	Описание характеристик
1	2	3
1	Местоположение объекта	Ирбейский район, с. Усть-Яруль
2	Площадь объекта $\pm$ величина погрешности определения площади ( $P \pm \Delta P$ ), м <sup>2</sup>	20511 м <sup>2</sup> $\pm$ 50
3	Иные характеристики объекта	–

## Раздел 2

## Сведения о местоположении границ объекта

1. Система координат – МСК 168, зона 5					
2. Сведения о характерных точках границ объекта					
Обозначение характерных точек границ	Координаты, м		Метод определения координат характерной точки	Средняя квадратическая погрешность положения характерной точки (Mt), м	Описание обозначения точки на местности (при наличии)
	X	Y			
1	2	3	4	5	6
<b>Внешний контур</b>					
1	683155,76	63553,67	аналитический	± 0,1	–
2	683102,66	63592,12	аналитический	± 0,1	–
3	683109,32	63601,67	аналитический	± 0,1	–
4	683095,49	63610,72	аналитический	± 0,1	–
5	683103,34	63622,27	аналитический	± 0,1	–
6	683099,10	63625,16	аналитический	± 0,1	–
7	683124,79	63668,42	аналитический	± 0,1	–
8	683075,81	63694,58	аналитический	± 0,1	–
9	683124,19	63798,36	аналитический	± 0,1	–
10	683058,87	63836,37	аналитический	± 0,1	–
11	683007,07	63748,33	аналитический	± 0,1	–
12	683010,56	63730,55	аналитический	± 0,1	–
13	683018,43	63725,28	аналитический	± 0,1	–
14	682986,51	63673,32	аналитический	± 0,1	–
15	682918,04	63717,87	аналитический	± 0,1	–
16	682909,22	63707,48	аналитический	± 0,1	–
17	682977,21	63659,87	аналитический	± 0,1	–
18	682950,92	63624,89	аналитический	± 0,1	–
19	682962,86	63617,13	аналитический	± 0,1	–
20	682986,66	63652,82	аналитический	± 0,1	–
21	683147,11	63542,97	аналитический	± 0,1	–
1	683155,76	63553,67	аналитический	± 0,1	–
<b>Внутренний контур</b>					
22	683086,51	63604,87	аналитический	± 0,1	–
23	683076,69	63612,04	аналитический	± 0,1	–
24	683083,71	63621,66	аналитический	± 0,1	–
25	683088,83	63617,92	аналитический	± 0,1	–
26	683091,16	63621,11	аналитический	± 0,1	–
27	683095,85	63617,68	аналитический	± 0,1	–
22	683086,51	63604,87	аналитический	± 0,1	–
28	683059,62	63623,33	аналитический	± 0,1	–
29	683050,06	63630,33	аналитический	± 0,1	–
30	683057,15	63640,05	аналитический	± 0,1	–
31	683066,72	63633,05	аналитический	± 0,1	–
28	683059,62	63623,33	аналитический	± 0,1	–

1	2	3	4	5	6
32	683012,13	63666,46	аналитический	$\pm 0,1$	—
33	683001,19	63671,52	аналитический	$\pm 0,1$	—
34	683016,40	63699,29	аналитический	$\pm 0,1$	—
35	683026,87	63718,53	аналитический	$\pm 0,1$	—
36	683027,74	63718,17	аналитический	$\pm 0,1$	—
37	683059,26	63704,88	аналитический	$\pm 0,1$	—
38	683056,76	63699,11	аналитический	$\pm 0,1$	—
39	683047,87	63678,63	аналитический	$\pm 0,1$	—
40	683038,78	63657,66	аналитический	$\pm 0,1$	—
41	683035,68	63655,59	аналитический	$\pm 0,1$	—
42	683016,51	63664,44	аналитический	$\pm 0,1$	—
32	683012,13	63666,46	аналитический	$\pm 0,1$	—

### Графическое изображение границ зоны ОЗ



Масштаб 1:1000



3.2. Границы зоны регулирования застройки и хозяйственной деятельности объекта культурного наследия регионального значения «Комплекс деревянной застройки: церковь Ильи Пророка, 1911 г.; дом купца Садырина с лавкой (дерево), 1876–1877 гг.; дом жилой, 1870 г.», 1870, 1876–1877, 1911 гг. (Красноярский край, Ирбейский район, село Усть-Яруль, улица Тотмина, 48а, улица Тотмина, 80, улица Тотмина, 76) (далее – зона ЗРЗ\*).

#### Участок 1.

Восточная граница от поворотной точки 1 до поворотной точки 2 идет в юго-восточном направлении, протяженность границы – 194,4 м.

Южная граница от поворотной точки 2 до поворотной точки 3 идет в юго-западном направлении, протяженность границы – 42,9 м.

Западная граница от поворотной точки 3 до поворотной точки 4 идет в северо-западном направлении, протяженность границы – 194,2 м.

Северная граница от поворотной точки 4 до поворотной точки 1 идет в северо-восточном направлении, замыкая контур, протяженность границы – 42,1 м.

#### Участок 2.

Южная граница от поворотной точки 1 до поворотной точки 2 идет в юго-западном направлении, от поворотной точки 2 до поворотной точки 3 идет в северо-западном направлении, от поворотной точки 3 до поворотной точки 4 идет в юго-западном направлении, протяженность границы – 220,3 м.

Западная граница от поворотной точки 4 до поворотной точки 5 идет в северо-западном направлении, от поворотной точки 5 до поворотной точки 6 идет в юго-западном направлении, от поворотной точки 6 до поворотной точки 7 идет в северо-западном направлении, от поворотной точки 7 до поворотной точки 8 идет в юго-западном направлении, от поворотной точки 8 до поворотной точки 9 идет в северо-западном направлении, протяженность границы – 354,1 м.

Северная граница от поворотной точки 9 до поворотной точки 10 идет в северо-восточном направлении, от поворотной точки 10 до поворотной точки 11 идет в юго-восточном направлении, от поворотной точки 11 до поворотной точки 12 идет в северо-восточном направлении, от поворотной точки 12 до поворотной точки 13 идет в юго-восточном направлении, от поворотной точки 13 до поворотной точки 14 идет в северо-восточном направлении, протяженность границы – 296,4 м.

Восточная граница от поворотной точки 14 до поворотной точки 1 идет в юго-восточном направлении, замыкая контур, протяженность границы – 55,2 м.

#### Участок 3.

Южная граница от поворотной точки 1 до поворотной точки 2 идет в юго-западном направлении, от поворотной точки 2 до поворотной точки 3 идет в юго-восточном направлении, от поворотной точки 3 до поворотной точки 4 идет в юго-западном направлении, протяженность границы – 193,1 м.

Западная граница от поворотной точки 4 до поворотной точки 5 идет в северо-западном направлении, протяженность границы – 81,7 м.

Северная граница от поворотной точки 5 до поворотной точки 6 идет в северо-восточном направлении, от поворотной точки 6 до поворотной точки 8 идет в юго-восточном направлении, имея перегиб в поворотной точке 7, от поворотной точки 8 до поворотной точки 9 идет в северо-восточном направлении, протяженность границы – 190,7 м.

Восточная граница от поворотной точки 9 до поворотной точки 1 идет в юго-восточном направлении, замыкая контур, протяженность границы – 43 м.

Участок 4.

Южная граница от поворотной точки 1 до поворотной точки 2 идет в юго-западном направлении, протяженность границы – 45,6 м.

Западная граница от поворотной точки 2 до поворотной точки 3 идет в северо-западном направлении, протяженность границы – 80,9 м.

Северная граница от поворотной точки 3 до поворотной точки 4 идет в северо-восточном направлении, протяженность границы – 43,8 м.

Восточная граница от поворотной точки 4 до поворотной точки 1 идет в юго-восточном направлении, замыкая контур, протяженность границы – 83 м.

Площадь территории зоны ЗРЗ составляет 32055 кв. м.

## Графическое описание местоположения границ зоны ЗРЗ

### Раздел 1

#### Сведения об объекте

№ п/п	Характеристики объекта	Описание характеристик
1	2	3
1	Местоположение объекта	Ирбейский район, с. Усть-Яруль
2	Площадь объекта ± величина погрешности определения площади ( $P \pm \Delta P$ ), м <sup>2</sup>	32055 м <sup>2</sup> ± 63
3	Иные характеристики объекта	–

### Раздел 2

#### Сведения о местоположении границ объекта

1. Система координат – МСК 168, зона 5					
2. Сведения о характерных точках границ объекта					
Обозначение характерных точек границ	Координаты, м		Метод определения координат характерной точки	Средняя квадратическая погрешность положения характерной точки (M <sub>t</sub> ), м	Описание обозначения точки на местности (при наличии)
	X	Y			
1	2	3	4	5	6
3. Сведения о характерных точках части (частей) границ объекта					
Обозначение характерных точек границ	Координаты, м		Метод определения координат	Средняя квадратическая погрешность	Описание обозначения точки
	X	Y			

			характерной точки	положения характерной точки (Mt), м	на местности (при наличии)
1	2	3	4	5	6
<b>Участок 1</b>					
1	683147,11	63542,97	аналитический	± 0,1	–
2	682986,66	63652,82	аналитический	± 0,1	–
3	682962,86	63617,13	аналитический	± 0,1	–
4	683123,53	63508,05	аналитический	± 0,1	–
1	683147,11	63542,97	аналитический	± 0,1	–
<b>Участок 2</b>					
1	683124,19	63798,36	аналитический	± 0,1	–
2	683075,81	63694,58	аналитический	± 0,1	–
3	683124,79	63668,42	аналитический	± 0,1	–
4	683099,10	63625,16	аналитический	± 0,1	–
5	683103,34	63622,27	аналитический	± 0,1	–
6	683095,49	63610,72	аналитический	± 0,1	–
7	683109,32	63601,67	аналитический	± 0,1	–
8	683102,66	63592,12	аналитический	± 0,1	–
9	683155,76	63553,67	аналитический	± 0,1	–
10	683177,83	63585,58	аналитический	± 0,1	–
11	683125,36	63624,27	аналитический	± 0,1	–
12	683174,05	63686,73	аналитический	± 0,1	–
13	683132,06	63715,90	аналитический	± 0,1	–
14	683168,86	63765,89	аналитический	± 0,1	–
1	683124,19	63798,36	аналитический	± 0,1	–
<b>Участок 3</b>					
1	683020,74	63856,24	аналитический	± 0,1	–
2	682952,99	63731,96	аналитический	± 0,1	–
3	682935,25	63743,19	аналитический	± 0,1	–
4	682918,04	63717,87	аналитический	± 0,1	–
5	682986,51	63673,32	аналитический	± 0,1	–
6	683018,43	63725,28	аналитический	± 0,1	–
7	683010,56	63730,55	аналитический	± 0,1	–
8	683007,07	63748,33	аналитический	± 0,1	–
9	683058,87	63836,37	аналитический	± 0,1	–
1	683020,74	63856,24	аналитический	± 0,1	–
<b>Участок 4</b>					
1	682909,22	63707,48	аналитический	± 0,1	–
2	682883,56	63669,78	аналитический	± 0,1	–
3	682950,92	63624,89	аналитический	± 0,1	–
4	682977,21	63659,87	аналитический	± 0,1	–
1	682909,22	63707,48	аналитический	± 0,1	–



Масштаб 1:1000



3.3. Границы зоны охраняемого природного ландшафта объекта культурного наследия регионального значения «Комплекс деревянной застройки: церковь Ильи Пророка, 1911 г.; дом купца Садырина с лавкой (дерево), 1876–1877 гг.; дом жилой, 1870 г.», 1870, 1876–1877, 1911 гг. (Красноярский край, Ирбейский район, село Усть-Яруль, улица Тотмина, 48а, улица Тотмина, 80, улица Тотмина, 76) (далее – зона ЗОЛ\*).

Северная граница от поворотной точки 1 до поворотной точки 2 идет в северо-восточном направлении, протяженность границы – 81,3 м.

Восточная граница от поворотной точки 2 до поворотной точки 8 идет в юго-восточном направлении, имея перегибы в поворотных точках 3, 4, 5, 6, 7, от поворотной точки 8 до поворотной точки 9 идет в южном направлении, от поворотной точки 9 до поворотной точки 13 идет в юго-восточном направлении, имея перегибы в поворотных точках 10, 11, 12, протяженность границы – 204,2 м.

Южная граница от поворотной точки 13 до поворотной точки 14 идет в юго-западном направлении, протяженность границы – 98,5 м.



Западная граница от поворотной точки 14 до поворотной точки 1 идет в северо-западном направлении, имея перегибы в поворотных точках 15, 16, замыкая контур, протяженность границы – 173,8 м.

Площадь территории зоны ЗОЛ составляет 13194 кв. м.

### Геодетическое описание местоположения границ зоны ЗОЛ

#### Раздел 1

#### Сведения об объекте

№ п/п	Характеристики объекта	Описание характеристик
1	2	3
1	Местоположение объекта	Ирбейский район, с. Усть-Яруль
2	Площадь объекта $\pm$ величина погрешности определения площади ( $P \pm \Delta P$ ), м <sup>2</sup>	13194 м <sup>2</sup> $\pm$ 40
3	Иные характеристики объекта	–

#### Раздел 2

#### Сведения о местоположении границ объекта

1. Система координат – МСК 168, зона 5					
2. Сведения о характерных точках границ объекта					
Обозначение характерных точек границ	Координаты, м		Метод определения координат характерной точки	Средняя квадратическая погрешность положения характерной точки (Mt), м	Описание обозначения точки на местности (при наличии)
	X	Y			
1	2	3	4	5	6
1	683168,86	63765,89	аналитический	$\pm 0,1$	–
2	683213,47	63833,89	аналитический	$\pm 0,1$	–
3	683193,47	63843,11	аналитический	$\pm 0,1$	–
4	683163,84	63848,83	аналитический	$\pm 0,1$	–
5	683138,67	63855,51	аналитический	$\pm 0,1$	–
6	683125,10	63867,88	аналитический	$\pm 0,1$	–
7	683122,50	63876,42	аналитический	$\pm 0,1$	–
8	683112,83	63887,35	аналитический	$\pm 0,1$	–
9	683107,11	63887,77	аналитический	$\pm 0,1$	–
10	683098,64	63893,49	аналитический	$\pm 0,1$	–
11	683085,47	63910,43	аналитический	$\pm 0,1$	–
12	683074,43	63930,49	аналитический	$\pm 0,1$	–
13	683057,77	63947,48	аналитический	$\pm 0,1$	–
14	683020,74	63856,24	аналитический	$\pm 0,1$	–
15	683058,87	63836,37	аналитический	$\pm 0,1$	–
16	683124,19	63798,36	аналитический	$\pm 0,1$	–
1	683168,86	63765,89	аналитический	$\pm 0,1$	–

## Графическое изображение границ зоны ЗОЛ



Масштаб 1:1000



\* Требования к градостроительным регламентам в границах территории зоны охраны объекта культурного наследия установлены в приложении № 2.

**1. Требования к градостроительным регламентам в границах территории зоны охраны объекта культурного наследия регионального значения «Место казни карателями в 1918 году партизан и жителей села», 1918 год (Красноярский край, Ирбейский район, с. Ирбейское, ул. Ленина, 38д)\***

1.1. В границах территории охранной зоны (для использования в приложении № 1 – зона ОЗ) объекта культурного наследия регионального значения «Место казни карателями в 1918 году партизан и жителей села», 1918 год (Красноярский край, Ирбейский район, с. Ирбейское, ул. Ленина, 38д) устанавливаются следующие требования к градостроительным регламентам:

1.1.1. Запрещается:

1.1.1.1. Строительство объектов капитального строительства.

1.1.1.2. Строительство надземных объектов инженерной инфраструктуры (за исключением сетей электроснабжения и подводящих слаботочных сетей).

1.1.1.3. Устройство сплошных глухих ограждений.

1.1.1.4. Размещение средств наружной рекламы.

1.1.1.5. Размещение отдельно стоящих телевизионных и радиоантенн, базовых станций сотовой связи.

1.1.1.6. Организация площадок для сбора мусора и установка мусоросборников.

1.1.1.7. Размещение некапитальных строений, сооружений.

1.1.1.8. Размещение пожароопасных и экологически вредных объектов.

1.1.1.9. Разведение костров и организация фейерверков.

1.1.2. Разрешается:

1.1.2.1. Использование земельных участков и объектов капитального строительства в соответствии с видами разрешенного использования, установленными Правилами землепользования и застройки Ирбейского сельсовета Ирбейского района Красноярского края.

1.1.2.2. Ремонт, реконструкция и строительство подземным способом инженерных коммуникаций и сооружений с последующей рекультивацией и благоустройством нарушенных участков.

1.1.2.3. Проведение работ по строительству и реконструкции сетей электроснабжения и подводящих слаботочных сетей надземным способом.

1.1.2.4. Ремонт и замена дорожного покрытия, устройство тротуаров (асфальт, бетонная и каменная тротуарная плитка) без изменения ширины улицы и высотных отметок покрытия.

1.1.2.5. Благоустройство территории, включая размещение малых архитектурных форм (скамьи, урны, уличное освещение), газонов, цветников,

мощения, ограждения территории без применения глухих заборов из бетона, кирпича и профилированного листа.

1.1.2.6. Санитарные рубки, формирование кроны древесных и кустарниковых насаждений для обеспечения визуального восприятия объекта культурного наследия в его исторической природной среде.

1.1.2.7. Проведение мероприятий, направленных на обеспечение пожарной безопасности.

1.1.2.8. Проведение работ по инженерной защите территории, мелиоративных работ при наличии инженерно-геологического заключения об отсутствии негативного воздействия на гидрогеологические и экологические условия сохранности объекта культурного наследия.

1.1.2.9. Проведение работ по предотвращению опасных природных и техноприродных процессов, ликвидации чрезвычайных ситуаций и последствий стихийных бедствий.

## 2. Требования к градостроительным регламентам в границах территории зоны охраны объекта культурного наследия регионального значения «Место казни карателями в 1919 году партизан Окулова Степана Семёновича и Леухина Прокопия Матвеевича», 1919 г. (Красноярский край, Ирбейский район, на месте д. Черёмушки (между д. Ильино-Посадское и д. Минушка)»\*

2.1. В границах территории зоны охраняемого природного ландшафта (для использования в приложении № 1 – зона ЗОЛ) объекта культурного наследия регионального значения «Место казни карателями в 1919 году партизан Окулова Степана Семёновича и Леухина Прокопия Матвеевича», 1919 г. (Красноярский край, Ирбейский район, на месте д. Черёмушки (между д. Ильино-Посадское и д. Минушка) устанавливаются следующие требования к градостроительным регламентам:

2.1.1. Запрещается:

2.1.1.1. Строительство объектов капитального строительства, ограничение хозяйственной деятельности, капитального ремонта и реконструкции объектов капитального строительства и их частей в целях сохранения и восстановления композиционной связи с объектом культурного наследия природного ландшафта, включая долины рек, водоемы, леса и открытые пространства (за исключением работ по благоустройству территории и размещению малых архитектурных форм).

2.1.1.2. Строительство надземных объектов инженерной инфраструктуры (за исключением сетей электроснабжения).

2.1.1.3. Устройство сплошных глухих ограждений.

2.1.1.4. Размещение средств наружной рекламы.

2.1.1.5. Размещение отдельно стоящих телевизионных и радиоантенн, базовых станций сотовой связи.

2.1.1.6. Организация площадок для сбора мусора и установка мусоросборников.

2.1.1.7. Размещение пожароопасных и экологически вредных объектов.

2.1.1.8. Разведение костров и организация фейерверков.

2.1.2. Разрешается:

2.1.2.1. Использование земельных участков и объектов капитального строительства в соответствии с видами разрешенного использования, установленными Правилами землепользования и застройки Благовещенского сельсовета Ирбейского района Красноярского края.

2.1.2.2. Сохранение ценных пород деревьев, организация газонов, цветников.

2.1.2.3. Благоустройство территории, включая размещение малых архитектурных форм (скамьи, урны), газонов, цветников, мощения, ограждения территории без применения глухих заборов из бетона, кирпича и профилированного листа.

2.1.2.4. Санитарные рубки, формирование кроны древесных и кустарниковых насаждений для обеспечения визуального восприятия объекта культурного наследия в его исторической природной среде.

2.1.2.5. Сохранение и восстановление сложившегося в охраняемом природном ландшафте соотношения открытых и закрытых пространств в целях обеспечения визуального восприятия объекта культурного наследия в его природной среде.

2.1.2.6. Проведение мероприятий, направленных на обеспечение пожарной безопасности.

2.1.2.7. Проведение работ по строительству и реконструкции сетей электроснабжения и подводящих слаботочных сетей надземным способом.

2.1.2.8. Проведение работ по инженерной защите территории, мелиоративных работ при наличии инженерно-геологического заключения об отсутствии негативного воздействия на гидрогеологические и экологические условия сохранности объекта культурного наследия.

2.1.2.9. Проведение работ по предотвращению опасных природных и техноприродных процессов, ликвидации чрезвычайных ситуаций и последствий стихийных бедствий.

3. Требования к градостроительным регламентам в границах территории зон охраны объекта культурного наследия регионального значения «Комплекс деревянной застройки: церковь Ильи Пророка, 1911 г.; дом купца Садырина с лавкой (дерево), 1876–1877 гг.; дом жилой, 1870 г.», 1870, 1876–1877, 1911 гг. (Красноярский край, Ирбейский район, село Усть-Яруль, улица Тотмина, 48а, улица Тотмина, 80, улица Тотмина, 76)\*

3.1. В границах территории охранной зоны (для использования в приложении № 1 – зона ОЗ) объекта культурного наследия регионального значения «Комплекс деревянной застройки: церковь Ильи Пророка, 1911 г.; дом купца Садырина с лавкой (дерево), 1876–1877 гг.; дом жилой, 1870 г.», 1870, 1876–1877, 1911 гг. (Красноярский край, Ирбейский район, село Усть-Яруль, улица Тотмина, 48а, улица Тотмина, 80, улица Тотмина, 76) устанавливаются следующие требования к градостроительным регламентам:

### 3.1.1. Запрещается:

3.1.1.1. Строительство объектов капитального строительства, за исключением применения специальных мер, направленных на сохранение и восстановление (регенерацию) историко-градостроительной среды объекта культурного наследия (восстановление, воссоздание, восполнение частично или полностью утраченных элементов и (или) характеристик историко-градостроительной среды).

3.1.1.2. Строительство надземных объектов инженерной инфраструктуры (за исключением сетей электроснабжения и подводящих слаботочных сетей).

3.1.1.3. Устройство сплошных глухих ограждений.

3.1.1.4. Размещение средств наружной рекламы.

3.1.1.5. Размещение отдельно стоящих телевизионных и радиоантенн, базовых станций сотовой связи.

3.1.1.6. Организация площадок для сбора мусора и установка мусоросборников.

3.1.1.7. Размещение некапитальных строений, сооружений.

3.1.1.8. Размещение пожароопасных и экологически вредных объектов.

3.1.1.9. Разведение костров и организация фейерверков.

3.1.1.10. Использование строительных технологий, создающих динамические нагрузки и оказывающих негативное воздействие на объекты культурного наследия, допускающих:

3.1.1.10.1. Вибрации грунта, фундаментов и наземных конструкций в результате погружения свай и шпунта молотами или вибраторами;

3.1.1.10.2. Откопку строительного котлована глубже подошвы существующих фундаментов при отсутствии расчета безопасного расстояния;

3.1.1.10.3. Промораживание и оттаивание грунта под фундаментами зданий при зимнем ведении работ.

### 3.1.2. Разрешается:

3.1.2.1. Использование земельных участков и объектов капитального строительства в соответствии с видами разрешенного использования, установленными Правилами землепользования и застройки Усть-Ярульского сельсовета Ирбейского района Красноярского края.

3.1.2.2. Строительство инженерных коммуникаций подземным способом.

3.1.2.3. Капитальный ремонт и реконструкция инженерных сетей, земляные, землеустроительные работы с последующей рекультивацией нарушенных земель.

3.1.2.4. Проведение работ по строительству и реконструкции сетей электроснабжения и подводящих слаботочных сетей надземным способом.

3.1.2.5. Ремонт и замена дорожного покрытия, устройство тротуаров (асфальт, бетонная и каменная тротуарная плитка) без изменения ширины улицы и высотных отметок покрытия.

3.1.2.6. Сохранение исторических линий застройки.

3.1.2.7. Благоустройство территории, включая размещение малых архитектурных форм (скамьи, урны, уличное освещение), газонов, цветников, мощения, ограждения территории без применения глухих заборов из бетона,

кирпича и профилированного листа.

3.1.2.8. Санитарные рубки, формирование кроны древесных и кустарниковых насаждений для обеспечения визуального восприятия объекта культурного наследия в его исторической природной среде.

3.1.2.9. Проведение мероприятий, направленных на обеспечение пожарной безопасности.

3.1.2.10. Проведение работ по инженерной защите территории, мелиоративных работ при наличии инженерно-геологического заключения об отсутствии негативного воздействия на гидрогеологические и экологические условия сохранности объекта культурного наследия.

3.1.2.11. Проведение работ по предотвращению опасных природных и техноприродных процессов, ликвидации чрезвычайных ситуаций и последствий стихийных бедствий.

3.2. В границах территории зоны регулирования застройки и хозяйственной деятельности (для использования в приложении № 1 – зона ЗРЗ) объекта культурного наследия регионального значения «Комплекс деревянной застройки: церковь Ильи Пророка, 1911 г.; дом купца Садырина с лавкой (дерево), 1876–1877 гг.; дом жилой, 1870 г.», 1870, 1876–1877, 1911 гг. (Красноярский край, Ирбейский район, село Усть-Яруль, улица Тотмина, 48а, улица Тотмина, 80, улица Тотмина, 76) устанавливаются следующие требования к градостроительным регламентам:

3.2.1. Запрещается:

3.2.1.1. Капитальный ремонт и реконструкция существующих объектов капитального строительства с использованием в наружной отделке вентилируемых фасадов: композитные панели, сайдинг, фиброцементные панели.

3.2.1.2. Строительство надземных объектов инженерной инфраструктуры (за исключением сетей электроснабжения и подводящих слаботочных сетей).

3.2.1.3. Устройство сплошных глухих ограждений.

3.2.1.4. Размещение отдельно стоящих телевизионных и радиоантенн, базовых станций сотовой связи.

3.2.1.5. Установка следующих средств наружной рекламы и информации:

3.2.1.5.1. Всех видов отдельно стоящих стационарных рекламных конструкций;

3.2.1.5.2. Средств наружной рекламы на сооружениях инженерной инфраструктуры;

3.2.1.5.3. Средств наружной рекламы в виде крышных установок;

3.2.1.5.4. Транспарантов-перетяжек, за исключением устанавливаемых на ограниченный временной период праздничного и событийного характера.

3.2.1.6. Организация площадок для сбора мусора и установка мусоросборников.

3.2.1.7. Размещение пожароопасных и экологически вредных объектов.

3.2.1.8. Разведение костров и организация фейерверков.

3.2.2. Разрешается:

3.2.2.1. Использование земельных участков и объектов капитального

строительства в соответствии с видами разрешенного использования, установленными Правилами землепользования и застройки Усть-Ярульского сельсовета Ирбейского района Красноярского края.

3.2.2.2. Строительство и реконструкция объектов капитального строительства в соответствии с параметрами разрешенного строительства:

3.2.2.2.1. Максимальная высота зданий от планировочной отметки земли 4 м до верха венчающего карниза, 5 м до наивысшей отметки фасада (аттика) и 7 м до верхней отметки конька крыши;

3.2.2.2.2. Для фасадов, выходящих на территории общего пользования, применение не более 40 % остекления от общей площади фасадов (без устройства сплошного остекления);

3.2.2.2.3. Применение в архитектурных решениях фасадов вновь проектируемых зданий, выходящих на территории общего пользования, стилизации под историческую застройку конца XIX в. – нач. XX в.;

3.2.2.2.4. Форма крыш скатная с углом уклона не более 30 градусов;

3.2.2.2.5. В наружной отделке фасадов использовать материалы, приближенные к натуральным материалам застройки (открытое дерево, обшивка рейкой с покраской, в гамме палитры приглушенных оттенков).

3.2.2.3. Размещение служебных помещений для служителей церкви.

3.2.2.4. Размещение церковной лавки для продажи предметов религиозного культа.

3.2.2.5. Капитальный ремонт существующих объектов капитального строительства с использованием в наружной отделке фасадов материалов, приближенных к натуральным материалам застройки (открытое дерево, обшивка рейкой с покраской, в гамме палитры приглушенных оттенков).

3.2.2.6. Снос (демонтаж) объектов капитального строительства при отсутствии историко-культурной ценности по факту их аварийного или неудовлетворительного технического состояния.

3.2.2.7. Снос (демонтаж) некапитальных строений и сооружений.

3.2.2.8. Адаптация к характеристикам ценной историко-градостроительной среды конца XIX в. – нач. XX в. при реконструкции и ремонте зданий исторической застройки, искаженной современными пристройками и надстройками.

3.2.2.9. Ремонт, реконструкция и строительство подземным способом инженерных коммуникаций и сооружений с последующей рекультивацией и благоустройством нарушенных участков.

3.2.2.10. Проведение работ по строительству и реконструкции сетей электроснабжения и подводящих слаботочных сетей надземным способом.

3.2.2.11. Благоустройство территории, включая размещение малых архитектурных форм (скамьи, урны, уличное освещение), газонов, цветников, мощения, ограждения территории без применения глухих заборов из бетона, кирпича и профилированного листа.

3.2.2.12. Установка следующих средств наружной рекламы и информации:

3.2.2.12.1. Вывесок размерами: высота – 0,4 м, ширина – 0,6 м, глубина –



0,1 м, максимально допустимый отступ от фасада – 0,1 м с размещением не выше отметки нижнего края окон второго этажа (у одноэтажных – не выше нижней отметки карниза здания), в виде отдельных объемных букв и знаков высотой – 0,4 м, при консольном расположении вывески максимальный отступ от плоскости фасада не более 0,15 м;

3.2.2.12.2. Установка на зданиях и сооружениях информационных досок с площадью информационного поля не более 0,6 кв. м.

3.2.2.13. Проведение мероприятий, направленных на обеспечение пожарной безопасности.

3.2.2.14. Проведение работ по инженерной защите территории, мелиоративных работ при наличии инженерно-геологического заключения об отсутствии негативного воздействия на гидрогеологические и экологические условия сохранности объекта культурного наследия.

3.2.2.15. Проведение работ по предотвращению опасных природных и техноприродных процессов, ликвидации чрезвычайных ситуаций и последствий стихийных бедствий.

3.3. В границах территории зоны охраняемого природного ландшафта (для использования в приложении № 1 – зона ЗОЛ) объекта культурного наследия регионального значения «Комплекс деревянной застройки: церковь Ильи Пророка, 1911 г.; дом купца Садырина с лавкой (дерево), 1876–1877 гг.; дом жилой, 1870 г.», 1870, 1876–1877, 1911 гг. (Красноярский край, Ирбейский район, село Усть-Яруль, улица Тотмина, 48а, улица Тотмина, 80, улица Тотмина, 76) устанавливаются следующие требования к градостроительным регламентам:

3.3.1. Запрещается:

3.3.1.1. Строительство объектов капитального строительства, ограничение хозяйственной деятельности, капитального ремонта и реконструкции объектов капитального строительства и их частей в целях сохранения и восстановления композиционной связи с объектом культурного наследия природного ландшафта, включая долины рек, водоемы, леса и открытые пространства (за исключением работ по благоустройству территории и размещению малых архитектурных форм).

3.3.1.2. Изменение существующего рельефа.

3.3.1.3. Высадка высокоствольных деревьев и крупного кустарника.

3.3.1.4. Строительство надземных объектов инженерной инфраструктуры (за исключением сетей электроснабжения).

3.3.1.5. Устройство сплошных глухих ограждений.

3.3.1.6. Размещение средств наружной рекламы.

3.3.1.7. Размещение отдельно стоящих телевизионных и радиоантенн, базовых станций сотовой связи.

3.3.1.8. Организация площадок для сбора мусора и установка мусоросборников.

3.3.1.9. Размещение пожароопасных и экологически вредных объектов.

3.3.1.10. Разведение костров и организация фейерверков.

3.3.1.11. Хозяйственная деятельность, связанная с загрязнением почв,

грунтовых и подземных вод, поверхностных стоков.

### 3.3.2. Разрешается:

3.3.2.1. Использование земельных участков и объектов капитального строительства в соответствии с видами разрешенного использования, установленными Правилами землепользования и застройки Усть-Ярульского сельсовета Ирбейского района Красноярского края.

3.3.2.2. Сохранение ценных пород деревьев, организация газонов, цветников.

3.3.2.3. Благоустройство территории, включая размещение малых архитектурных форм (скамьи, урны), газонов, цветников, мощения, ограждения территории без применения глухих заборов из бетона, кирпича и профилированного листа.

3.3.2.4. Санитарные рубки, формирование кроны древесных и кустарниковых насаждений для обеспечения визуального восприятия объекта культурного наследия в его исторической природной среде.

3.3.2.5. Сохранение и восстановление сложившегося в охраняемом природном ландшафте соотношения открытых и закрытых пространств в целях обеспечения визуального восприятия объекта культурного наследия в его природной среде.

3.3.2.6. Проведение мероприятий, направленных на обеспечение пожарной безопасности.

3.3.2.7. Проведение работ по строительству и реконструкции сетей электроснабжения и подводящих слаботочных сетей надземным способом.

3.3.2.8. Размещение отдельно стоящего оборудования освещения.

3.3.2.9. Проведение работ по инженерной защите территории, мелиоративных работ при наличии инженерно-геологического заключения об отсутствии негативного воздействия на гидрогеологические и экологические условия сохранности объекта культурного наследия.

3.3.2.10. Проведение работ по предотвращению опасных природных и техноприродных процессов, ликвидации чрезвычайных ситуаций и последствий стихийных бедствий.

---

\* Требования к градостроительным регламентам в границах зон охраны объекта культурного наследия не применяются к правоотношениям, связанным со строительством и реконструкцией объектов капитального строительства, возникшим на основании разрешений на строительство, которые выданы в установленном порядке до вступления в силу настоящего постановления, в том числе в случаях продления сроков их действия или изменения застройщика.

На строительство, капитальный ремонт и (или) реконструкцию линейных объектов не распространяются запреты и ограничения, установленные в настоящем приложении для капитального ремонта, строительства и (или) реконструкции объектов капитального строительства и их частей, за исключением линейных объектов, для которых запреты и ограничения установлены настоящим приложением.

Расположенные в пределах территорий зон охраны объекта культурного наследия объекты капитального строительства, предельные параметры которых не соответствуют градостроительным регламентам, установленным в границах данных зон, используются в соответствии с этими градостроительными регламентами с даты вступления в силу акта органа государственной власти об установлении зон охраны объекта культурного наследия, предусматривающего утверждение таких градостроительных регламентов.

Реконструкция указанных объектов капитального строительства и их частей может осуществляться только путем приведения таких объектов в соответствие с градостроительными регламентами, установленными в границах зон охраны объекта культурного наследия, или путем уменьшения их несоответствия установленным предельным параметрам разрешенного строительства.