



ПРАВИТЕЛЬСТВО КРАСНОЯРСКОГО КРАЯ

ПОСТАНОВЛЕНИЕ

20.02.2024

г. Красноярск

№ 114-п

Об установлении зон охраны объектов культурного наследия регионального значения, расположенных в Уярском районе Красноярского края, утверждении требований к градостроительным регламентам в границах территорий данных зон

В соответствии со статьей 34 Федерального закона от 25.06.2002 № 73-ФЗ «Об объектах культурного наследия (памятниках истории и культуры) народов Российской Федерации», постановлением Правительства Российской Федерации от 12.09.2015 № 972 «Об утверждении Положения о зонах охраны объектов культурного наследия (памятников истории и культуры) народов Российской Федерации и о признании утратившими силу отдельных положений нормативных правовых актов Правительства Российской Федерации», статьей 103 Устава Красноярского края, статьей 7 Закона Красноярского края от 23.04.2009 № 8-3166 «Об объектах культурного наследия (памятниках истории и культуры) народов Российской Федерации, расположенных на территории Красноярского края» ПОСТАНОВЛЯЮ:

1. Установить зоны охраны объектов культурного наследия регионального значения:

«Братская могила борцов Клюквенского фронта, погибших в июне 1918 г.», июнь 1918 года (Красноярский край, Уярский район, с. Сушиновка, блок-пост Озерный);

«Амбар двухэтажный (дерево)», рубеж XIX–XX вв. (Красноярский край, Уярский район, с. Никольское, ул. Тракторная, 2Д);

«Братская могила борцов Клюквенского фронта, погибших в бою 12 июня 1918 г.», 1918 г. (Красноярский край, Уярский район, Новопятницкий сельсовет, 2 км на юг от п. Громадск);

«Братская могила красных дружинников, казнённых белогвардейцами в декабре 1918 г.», декабрь 1918 года (Красноярский край, Уярский район, д. Николаевка, ул. Советская, 30) согласно приложению № 1.

2. Утвердить требования к градостроительным регламентам в границах территорий зон охраны объектов культурного наследия регионального значения, указанных в пункте 1 постановления, согласно приложению № 2.

3. Опубликовать постановление в газете «Наш Красноярский край» и на «Официальном интернет-портале правовой информации Красноярского края» (www.zakon.krskstate.ru).

4. Постановление вступает в силу с 1 сентября 2024 года, но не ранее чем по истечении девяноста дней после дня его официального опубликования.



Первый заместитель
Губернатора края –
Председатель
Правительства края

С.В. Верещагин

1. Границы зоны охраны объекта культурного наследия регионального значения «Братская могила борцов Клюквенского фронта, погибших в июне 1918 г.», июнь 1918 года (Красноярский край, Уярский район, с. Сушиновка, блок-пост Озерный)

1.1. Границы зоны охраняемого природного ландшафта объекта культурного наследия регионального значения «Братская могила борцов Клюквенского фронта, погибших в июне 1918 г.», июнь 1918 года (Красноярский край, Уярский район, с. Сушиновка, блок-пост Озерный) (далее – зона ЗОЛ*).

Внешний контур границы зоны ЗОЛ

Северо-восточная граница от поворотной точки 1 до поворотной точки 2 идет в юго-восточном направлении, протяженность границы – 188,8 м.

Южная граница от поворотной точки 2 до поворотной точки 3 идет в западном направлении, протяженность границы – 109,8 м.

Юго-западная граница от поворотной точки 3 до поворотной точки 4 идет в северо-западном направлении, протяженность границы – 30,6 м.

Западная граница от поворотной точки 4 до поворотной точки 1 идет в северо-западном направлении, замыкая контур, протяженность границы – 70,4 м.

Внутренний контур границы зоны ЗОЛ

Юго-западная граница от поворотной точки 5 до поворотной точки 6 идет в юго-восточном направлении, протяженность границы – 4,6 м.

Юго-восточная граница от поворотной точки 6 до поворотной точки 7 идет в северо-восточном направлении, протяженность границы – 4,5 м.

Северо-восточная граница от поворотной точки 7 до поворотной точки 8 идет в северо-западном направлении, протяженность границы – 4,6 м.

Северо-западная граница от поворотной точки 8 до поворотной точки 5 идет в юго-западном направлении, замыкая контур, протяженность границы – 4,5 м.

Площадь территории зоны ЗОЛ составляет 4554 кв. м.

Графическое описание местоположения границ зоны ЗОЛ

Раздел 1

Сведения об объекте

| № п/п | Характеристики объекта | Описание характеристик |
|-------|------------------------|------------------------|
| 1 | 2 | 3 |

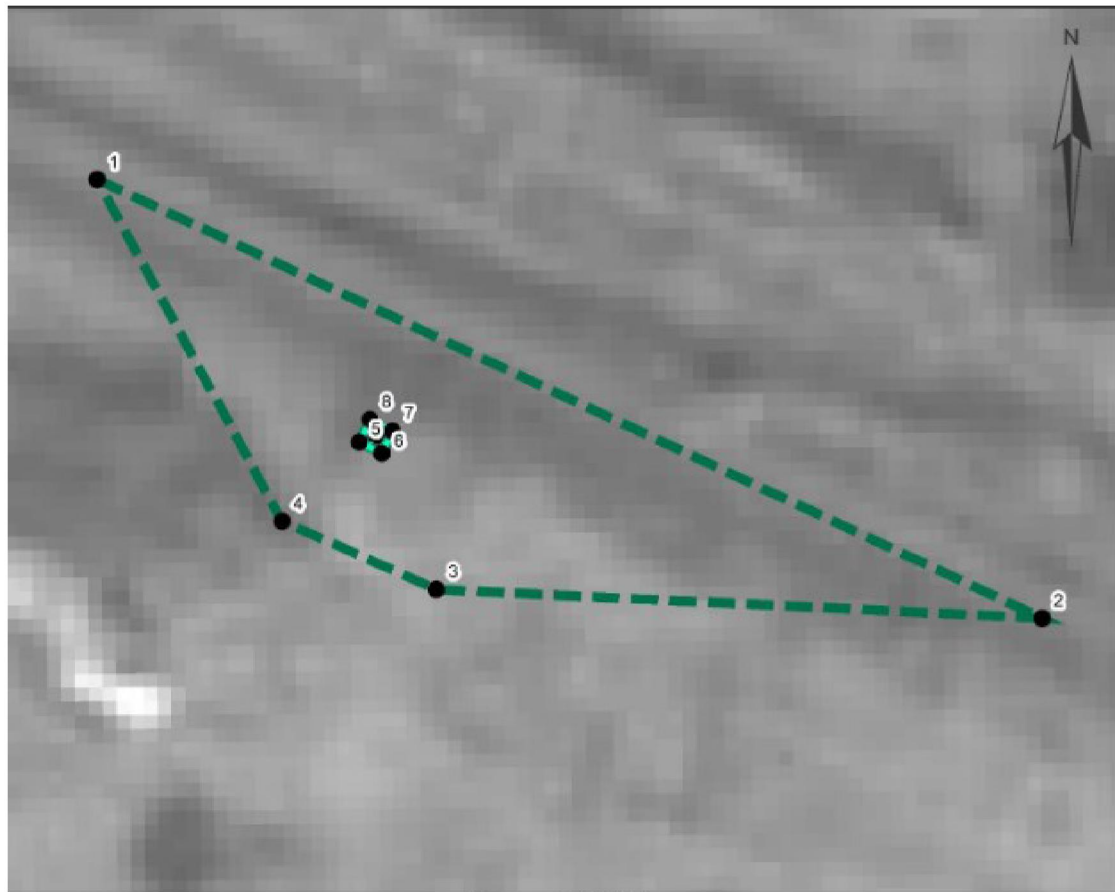
| 1 | 2 | 3 |
|---|---|--|
| 1 | Местоположение объекта | Красноярский край, Уярский район, с. Сушиновка |
| 2 | Площадь объекта \pm величина погрешности определения площади ($P \pm \Delta P$), м ² | 4554 \pm 590 |
| 3 | Иные характеристики объекта | – |

Раздел 2

Сведения о местоположении границ объекта

| 1. Система координат – МСК 167, зона 4 | | | | | |
|---|---------------|-----------|---|---|---|
| 2. Сведения о характерных точках границ объекта | | | | | |
| Обозначение характерных точек границ | Координаты, м | | Метод определения координат характерной точки | Средняя квадратическая погрешность положения характерной точки (M _t), м | Описание обозначения точки на местности (при наличии) |
| | X | Y | | | |
| 1 | 2 | 3 | 4 | 5 | 6 |
| Внешний контур | | | | | |
| 1 | 609372,09 | 182439,48 | аналитический | $\pm 2,5$ | – |
| 2 | 609292,61 | 182610,70 | аналитический | $\pm 2,5$ | – |
| 3 | 609297,83 | 182500,99 | аналитический | $\pm 2,5$ | – |
| 4 | 609310,17 | 182472,95 | аналитический | $\pm 2,5$ | – |
| 1 | 609372,09 | 182439,48 | аналитический | $\pm 2,5$ | – |
| Внутренний контур | | | | | |
| 5 | 609324,51 | 182486,99 | аналитический | $\pm 2,5$ | – |
| 6 | 609322,48 | 182491,07 | аналитический | $\pm 2,5$ | – |
| 7 | 609326,52 | 182493,00 | аналитический | $\pm 2,5$ | – |
| 8 | 609328,62 | 182488,93 | аналитический | $\pm 2,5$ | – |
| 5 | 609324,51 | 182486,99 | аналитический | $\pm 2,5$ | – |

Графическое изображение границ зоны ЗОЛ



Масштаб 1:1000

Используемые условные знаки и обозначения:



Территория объекта культурного наследия



Объект культурного наследия регионального значения



Зона охраняемого природного ландшафта (ЗОН)



1 Характерная точка границы, порядковый номер характерной точки

2. Границы зоны охраны объекта культурного наследия регионального значения «Амбар двухэтажный (дерево)», рубеж XIX–XX вв. (Красноярский край, Уярский район, с. Никольское, ул. Тракторная, 2Д)

2.1. Границы охранной зоны объекта культурного наследия регионального значения «Амбар двухэтажный (дерево)», рубеж XIX–XX вв. (Красноярский край, Уярский район, с. Никольское, ул. Тракторная, 2Д) (далее – зона ОЗ*).

Внешний контур границы зоны ОЗ

Западная граница проходит от поворотной точки 1 до поворотной точки 2 в северо-западном направлении, протяженность границы – 94,35 м.

Северная граница проходит от поворотной точки 2 до поворотной точки 4 в северо-восточном направлении, имея перегиб в поворотной точке 3, от поворотной точки 4 до поворотной точки 5 в северо-западном направлении, от поворотной точки 5 до поворотной точки 6 в северо-восточном направлении, протяженность границы – 151 м.

Восточная граница проходит от поворотной точки 6 до поворотной точки 7 в юго-восточном направлении, протяженность границы – 99,82 м.

Южная граница проходит от поворотной точки 7 до поворотной точки 1 в юго-западном направлении, имея перегибы в поворотных точках 8, 9, 10, 11, 12, 13, замыкая контур, протяженность границы – 145,18 м.

Внутренний контур границы зоны ОЗ

Северная граница проходит от поворотной точки 14 до поворотной точки 15 в северо-восточном направлении, протяженность границы – 21,9 м.

Восточная граница проходит от поворотной точки 15 до поворотной точки 16 в юго-восточном направлении, протяженность границы – 43,02 м.

Южная граница проходит от поворотной точки 16 до поворотной точки 17 в юго-западном направлении, протяженность границы – 23,24 м.

Западная граница проходит от поворотной точки 17 до поворотной точки 14 в северо-западном направлении, замыкая контур, протяженность границы – 43,11 м.

Площадь территории зоны ОЗ составляет 11669 кв. м.

Графическое описание местоположения границ зоны ОЗ

Раздел 1

Сведения об объекте

| № п/п | Характеристики объекта | Описание характеристик |
|-------|---|---|
| 1 | 2 | 3 |
| 1 | Местоположение объекта | Красноярский край, Уярский район, с. Никольское |
| 2 | Площадь объекта \pm величина погрешности определения площади ($P \pm \Delta P$), м ² | 11669 \pm 38 |
| 3 | Иные характеристики объекта | – |

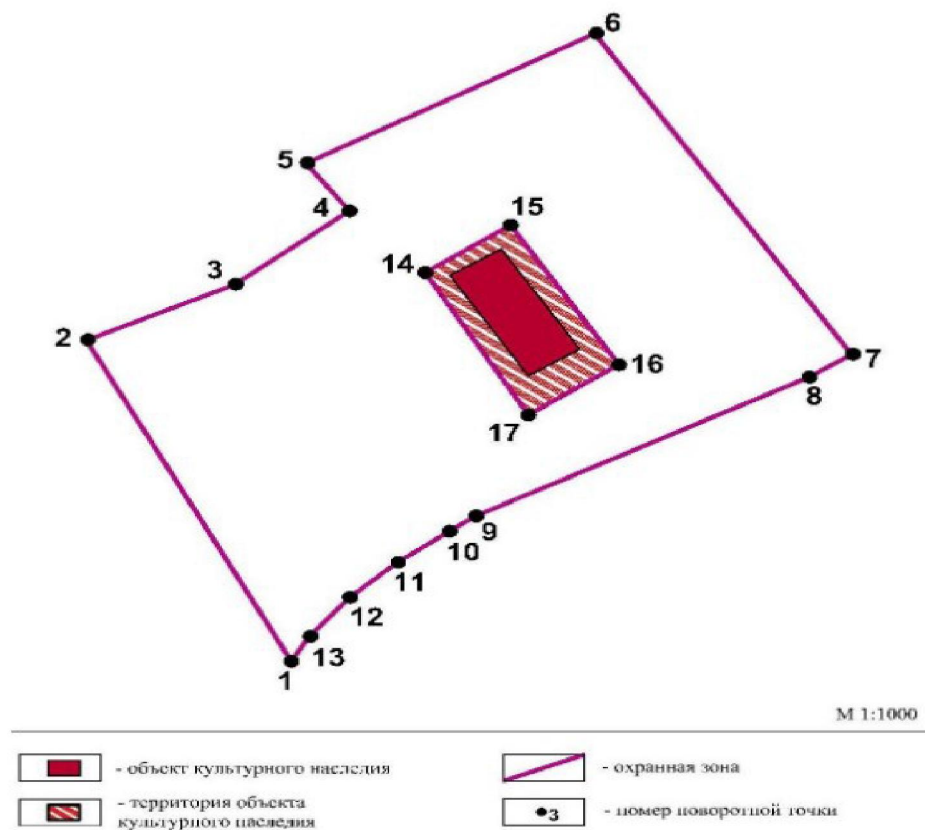
Раздел 2

Сведения о местоположении границ объекта

| 1. Система координат – МСК 167, зона 4 | | | | | |
|---|---------------|---|---|---|---|
| 2. Сведения о характерных точках границ объекта | | | | | |
| Обозначение характерных точек границ | Координаты, м | | Метод определения координат характерной точки | Средняя квадратическая погрешность положения характерной точки (M _i), м | Описание обозначения точки на местности (при наличии) |
| | X | Y | | | |
| 1 | 2 | 3 | 4 | 5 | 6 |

| 1 | 2 | 3 | 4 | 5 | 6 |
|--------------------------|-----------|-----------|---------------|----------------|---|
| Внешний контур | | | | | |
| 1 | 619261,63 | 171033,40 | аналитический | $\pm 0,1$ | – |
| 2 | 619345,39 | 170989,98 | аналитический | $\pm 0,1$ | – |
| 3 | 619359,84 | 171021,30 | аналитический | $\pm 0,1$ | – |
| 4 | 619379,15 | 171045,73 | аналитический | $\pm 0,1$ | – |
| 5 | 619391,52 | 171036,53 | аналитический | $\pm 0,1$ | – |
| 6 | 619425,35 | 171097,75 | аналитический | $\pm 0,1$ | – |
| 7 | 619341,67 | 171152,17 | аналитический | $\pm 0,1$ | – |
| 8 | 619335,63 | 171142,89 | аналитический | $\pm 0,1$ | – |
| 9 | 619299,43 | 171072,28 | аналитический | $\pm 0,1$ | – |
| 10 | 619295,56 | 171066,99 | аналитический | $\pm 0,1$ | – |
| 11 | 619287,32 | 171055,73 | аналитический | $\pm 0,1$ | – |
| 12 | 619278,37 | 171045,86 | аналитический | $\pm 0,1$ | – |
| 13 | 619268,04 | 171037,16 | аналитический | $\pm 0,1$ | – |
| 1 | 619261,63 | 171033,40 | аналитический | $\pm 0,1$ | – |
| Внутренний контур | | | | | |
| 14 | 619363,03 | 171061,78 | аналитический | $\pm 0,1$ | – |
| 15 | 619375,38 | 171079,86 | аналитический | $\pm 0,1$ | – |
| 16 | 619339,03 | 171102,86 | аналитический | $\pm 0,1$ | – |
| 17 | 619325,90 | 171083,68 | аналитический | $\pm 0,1$ | – |
| 14 | 619363,03 | 171061,78 | аналитический | $\pm 0,1$ </tr | |

Графическое изображение границ зоны ОЗ



3. Границы зоны охраны объекта культурного наследия регионального значения «Братская могила борцов Клюквенского фронта, погибших в бою 12 июня 1918 г.», 1918 г. (Красноярский край, Уярский район, Новопятницкий сельсовет, 2 км на юг от п. Громадск)

3.1. Границы зоны охраняемого природного ландшафта объекта культурного наследия регионального значения «Братская могила борцов Клюквенского фронта, погибших в бою 12 июня 1918 г.», 1918 г. (Красноярский край, Уярский район, Новопятницкий сельсовет, 2 км на юг от п. Громадск) (далее – зона ЗОЛ*).

Внешний контур границ зоны ЗОЛ

Восточная граница от поворотной точки 1 до поворотной точки 2 идет в юго-западном направлении, протяженность границы – 84,9 м.

Южная граница от поворотной точки 2 до поворотной точки 3 идет в северо-западном направлении, от поворотной точки 3 до поворотной точки 4 идет в юго-западном направлении, протяженность границы – 214,8 м.

Западная граница от поворотной точки 4 до поворотной точки 5 идет в северо-восточном направлении, протяженность границы – 106 м.

Северная граница от поворотной точки 5 до поворотной точки 1 идет в юго-восточном направлении, имея перегиб в поворотной точке 6, замыкая контур, протяженность границы – 219,9 м.

Внутренний контур границы зоны ЗОЛ

Южная граница от поворотной точки 7 до поворотной точки 8 идет в юго-восточном направлении, протяженность границы – 11,2 м.

Восточная граница от поворотной точки 8 до поворотной точки 9 идет в северо-восточном направлении, протяженность границы – 5,7 м.

Северная граница от поворотной точки 9 до поворотной точки 10 идет в северо-западном направлении, протяженность границы – 11,2 м.

Западная граница от поворотной точки 10 до поворотной точки 7 идет в юго-западном направлении, замыкая контур, протяженность границы – 5,7 м.

Площадь территории зоны ЗОЛ составляет 18115 кв. м.

Графическое описание местоположения границ зоны ЗОЛ

Раздел 1

Сведения об объекте

| № п/п | Характеристики объекта | Описание характеристик |
|-------|---|----------------------------------|
| 1 | 2 | 3 |
| 1 | Местоположение объекта | Красноярский край, Уярский район |
| 2 | Площадь объекта ± величина погрешности определения площади ($P \pm \Delta P$), м ² | 18115 ± 1178 |
| 3 | Иные характеристики объекта | – |

Раздел 2

Сведения о местоположении границ объекта


| 1. Система координат – МСК 167, зона 4 | | | | | |
|---|---------------|-----------|---|---|---|
| 2. Сведения о характерных точках границ объекта | | | | | |
| Обозначение характерных точек границ | Координаты, м | | Метод определения координат характерной точки | Средняя квадратическая погрешность положения характерной точки (Mt), м | Описание обозначения точки на местности (при наличии) |
| | X | Y | | | |
| 1 | 2 | 3 | 4 | 5 | 6 |
| Внешний контур | | | | | |
| 1 | 616650,57 | 193146,30 | аналитический | ± 2,5 | – |
| 2 | 616572,75 | 193112,44 | аналитический | ± 2,5 | – |
| 3 | 616595,64 | 193039,87 | аналитический | ± 2,5 | – |
| 4 | 616573,22 | 192903,00 | аналитический | ± 2,5 | – |
| 5 | 616676,08 | 192928,54 | аналитический | ± 2,5 | – |
| 6 | 616666,94 | 193075,31 | аналитический | ± 2,5 | – |
| 1 | 616650,57 | 193146,30 | аналитический | ± 2,5 | – |
| Внутренний контур | | | | | |
| 7 | 616621,39 | 193092,14 | аналитический | ± 2,5 | – |
| 8 | 616615,55 | 193101,70 | аналитический | ± 2,5 | – |
| 9 | 616620,42 | 193104,67 | аналитический | ± 2,5 | – |
| 10 | 616626,25 | 193095,11 | аналитический | ± 2,5 | – |
| 7 | 616621,39 | 193092,14 | аналитический | ± 2,5 | – |

Графическое изображение границ зоны ЗОЛ




Используемые условные знаки и обозначения:

 Территория объекта культурного наследия

 Объект культурного наследия регионального значения

 Зона охраняемого природного ландшафта (ЗОЛ)

 1 Характерная точка границы, порядковый номер характерной точки

4. Границы зоны охраны объекта культурного наследия регионального значения «Братская могила красных дружинников, казнённых белогвардейцами в декабре 1918 г.», декабрь 1918 года (Красноярский край, Уярский район, д. Николаевка, ул. Советская, 30)

4.1. Границы охранной зоны объекта культурного наследия регионального значения «Братская могила красных дружинников, казнённых белогвардейцами в декабре 1918 г.», декабрь 1918 года (Красноярский край, Уярский район, д. Николаевка, ул. Советская, 30) (далее – зона ОЗ*).

Северная граница от поворотной точки 1 до поворотной точки 2 идет в юго-восточном направлении, от поворотной точки 2 до поворотной точки 3 идет в юго-западном направлении, от поворотной точки 3 до поворотной точки 4 идет в юго-восточном направлении, от поворотной точки 4 до поворотной точки 5 идет в северо-восточном направлении, от поворотной точки 5

до поворотной точки 6 идет в юго-восточном направлении, протяженность границы – 72 м.

Восточная граница от поворотной точки 6 до поворотной точки 7 идет в юго-западном направлении, протяженность границы – 31,3 м.

Южная граница от поворотной точки 7 до поворотной точки 8, идет в северо-западном направлении, протяженность границы – 65,2 м.

Западная граница от поворотной точки 8 до поворотной точки 1 идет в северо-восточном направлении, замыкая контур, протяженность границы – 30,3 м.

Площадь территории зоны ОЗ составляет 1926 кв. м.

Графическое описание местоположения границ зоны ОЗ

Раздел 1

Сведения об объекте

| № п/п | Характеристики объекта | Описание характеристик |
|-------|---|---|
| 1 | 2 | 3 |
| 1 | Местоположение объекта | Красноярский край, Уярский район, д. Николаевка |
| 2 | Площадь объекта \pm величина погрешности определения площади ($P \pm \Delta P$), м ² | 1926 \pm 15 |
| 3 | Иные характеристики объекта | – |

Раздел 2

Сведения о местоположении границ объекта

| 1. Система координат – МСК 167, зона 4 | | | | | |
|---|---------------|-----------|---|--|---|
| 2. Сведения о характерных точках границ объекта | | | | | |
| Обозначение характерных точек границ | Координаты, м | | Метод определения координат характерной точки | Средняя квадратическая погрешность положения характерной точки (Mt), м | Описание обозначения точки на местности (при наличии) |
| | X | Y | | | |
| 1 | 2 | 3 | 4 | 5 | 6 |
| 1 | 599338,35 | 193894,53 | аналитический | $\pm 0,1$ | – |
| 2 | 599331,02 | 193937,91 | аналитический | $\pm 0,1$ | – |
| 3 | 599326,60 | 193937,61 | аналитический | $\pm 0,1$ | – |
| 4 | 599326,21 | 193942,23 | аналитический | $\pm 0,1$ | – |
| 5 | 599330,63 | 193942,37 | аналитический | $\pm 0,1$ | – |
| 6 | 599329,04 | 193956,82 | аналитический | $\pm 0,1$ | – |



| | | | | | |
|---|-----------|-----------|---------------|-----------|---|
| 7 | 599298,02 | 193952,60 | аналитический | $\pm 0,1$ | – |
| 8 | 599308,73 | 193888,26 | аналитический | $\pm 0,1$ | – |
| 1 | 599338,35 | 193894,53 | аналитический | $\pm 0,1$ | – |



Графическое изображение границ зоны ОЗ



Масштаб 1:1000

Используемые условные знаки и обозначения:

-  Территория объекта культурного наследия
-  Объект культурного наследия регионального значения

-  Охранная зона (ОЗ)
-  1 Характерная точка границы, порядковый номер характерной точки

* Требования к градостроительным регламентам в границах территории зоны охраны объекта культурного наследия установлены в приложении № 2.

1. Требования к градостроительным регламентам в границах территории зоны охраны объекта культурного наследия регионального значения «Братская могила борцов Клюквенского фронта, погибших в июне 1918 г.», июнь 1918 года (Красноярский край, Уярский район, с. Сушиновка, блок-пост Озерный)*

1.1. В границах территории зоны охраняемого природного ландшафта (для использования в приложении № 1 – зона ЗОЛ) объекта культурного наследия регионального значения «Братская могила борцов Клюквенского фронта, погибших в июне 1918 г.», июнь 1918 года (Красноярский край, Уярский район, с. Сушиновка, блок-пост Озерный) устанавливаются следующие требования к градостроительным регламентам:

1.1.1. Запрещается:

1.1.1.1. Строительство объектов капитального строительства, ограничение хозяйственной деятельности, капитального ремонта и реконструкции объектов капитального строительства и их частей в целях сохранения и восстановления композиционной связи с объектом культурного наследия природного ландшафта, включая долины рек, водоемы, леса и открытые пространства (за исключением работ по благоустройству территории и размещению малых архитектурных форм).

1.1.1.2. Строительство надземных объектов инженерной инфраструктуры (за исключением сетей электроснабжения).

1.1.1.3. Устройство сплошных глухих ограждений.

1.1.1.4. Размещение средств наружной рекламы.

1.1.1.5. Размещение отдельно стоящих телевизионных и радиоантенн, базовых станций сотовой связи.

1.1.1.6. Организация площадок для сбора мусора и установка мусоросборников.

1.1.1.7. Размещение пожароопасных и экологически вредных объектов.

1.1.1.8. Разведение костров и организация фейерверков.

1.1.2. Разрешается:

1.1.2.1. Использование земельных участков и объектов капитального строительства в соответствии с видами разрешенного использования, установленными Правилами землепользования и застройки Сушиновского сельсовета Уярского района Красноярского края.

1.1.2.2. Сохранение ценных пород деревьев, организация газонов, цветников.

1.1.2.3. Благоустройство территории, включая размещение малых архитектурных форм (скамьи, урны), газонов, цветников, мощения, ограждения

территории без применения глухих заборов из бетона, кирпича и профилированного листа.

1.1.2.4. Санитарные рубки, формирование кроны древесных и кустарниковых насаждений для обеспечения визуального восприятия объекта культурного наследия в его исторической природной среде.

1.1.2.5. Сохранение и восстановление сложившегося в охраняемом природном ландшафте соотношения открытых и закрытых пространств в целях обеспечения визуального восприятия объекта культурного наследия в его природной среде.

1.1.2.6. Проведение мероприятий, направленных на обеспечение пожарной безопасности.

1.1.2.7. Проведение работ по строительству и реконструкции сетей электроснабжения и подводящих слаботочных сетей надземным способом.

1.1.2.8. Проведение работ по инженерной защите территории, мелиоративных работ при наличии инженерно-геологического заключения об отсутствии негативного воздействия на гидрогеологические и экологические условия сохранности объекта культурного наследия.

1.1.2.9. Проведение работ по предотвращению опасных природных и техноприродных процессов, ликвидации чрезвычайных ситуаций и последствий стихийных бедствий.

2. Требования к градостроительным регламентам в границах территории зоны охраны объекта культурного наследия регионального значения «Амбар двухэтажный (дерево)», рубеж XIX–XX вв. (Красноярский край, Уярский район, с. Никольское, ул. Тракторная, 2Д)*

2.1. В границах территории охранной зоны (для использования в приложении № 1 – зона ОЗ) объекта культурного наследия регионального значения «Амбар двухэтажный (дерево)», рубеж XIX–XX вв. (Красноярский край, Уярский район, с. Никольское, ул. Тракторная, 2Д) устанавливаются следующие требования к градостроительным регламентам (особый режим использования земель и земельных участков, требования к градостроительным регламентам):

2.1.1. Запрещение строительства объектов капитального строительства, за исключением применения специальных мер, направленных на сохранение и восстановление (регенерацию) историко-градостроительной и (или) природной среды объекта культурного наследия (восстановление, воссоздание, восполнение частично или полностью утраченных элементов и (или) характеристик историко-градостроительной и (или) природной среды), в том числе:

запрещается:

строительство объектов капитального строительства;

разрешается:

строительство инженерных коммуникаций подземным способом.

2.1.2. Ограничение капитального ремонта и реконструкции объектов

капитального строительства и их частей, в том числе касающееся их размеров, пропорций и параметров, использования отдельных строительных материалов, применения цветовых решений, особенностей деталей и малых архитектурных форм, в том числе:

запрещается:

прокладка инженерных коммуникаций надземным способом;

разрешается:

капитальный ремонт и реконструкция инженерных сетей, земляные, землеустроительные работы с последующей рекультивацией нарушенных земель;

снос, демонтаж объектов капитального строительства и некапитальных строений, сооружений;

проведение работ по ремонту и модернизации опор ЛЭП;

ремонт и реконструкция автомобильных дорог.

2.1.3. Ограничение хозяйственной деятельности, необходимое для обеспечения сохранности объекта культурного наследия, в том числе запрет или ограничение на размещение рекламы, вывесок, временных построек и объектов (автостоянок, киосков, навесов), в том числе:

запрещается:

устройство сплошных ограждений;

размещение рекламных конструкций и растяжек;

размещение отдельно стоящих телевизионных и радиоантенн, базовых станций сотовой связи;

организация площадок для сбора мусора;

размещение некапитальных строений, сооружений; временных построек, сооружений и объектов;

разрешается:

благоустройство территории, включая размещение малых архитектурных форм: скамеек, урн, фонарей и т. п.

2.1.4. Обеспечение визуального восприятия объекта культурного наследия в его историко-градостроительной и природной среде, в том числе сохранение и восстановление сложившегося в природном ландшафте соотношения открытых и закрытых пространств, в том числе разрешаются:

санитарные рубки, кронирование древесных и кустарниковых насаждений для обеспечения визуального восприятия объекта культурного наследия в его исторической природной среде.

2.1.5. Соблюдение требований в области охраны окружающей среды, необходимых для обеспечения сохранности объекта культурного наследия в его историческом и ландшафтном окружении, а также сохранности охраняемого природного ландшафта, в том числе:

запрещается:

размещение пожароопасных и экологически вредных объектов;

разрешается:

проведение мероприятий, направленных на обеспечение пожарной безопасности;

проведение работ по инженерной защите территории, мелиоративных работ при наличии инженерно-геологического заключения об отсутствии негативного воздействия на гидрогеологические и экологические условия сохранности объекта культурного наследия;

проведение работ по предотвращению опасных природных и техноприродных процессов, ликвидации чрезвычайных ситуаций и последствий стихийных бедствий.

3. Требования к градостроительным регламентам в границах территории зоны охраны объекта культурного наследия регионального значения «Братская могила борцов Клюквенского фронта, погибших в бою 12 июня 1918 г.», 1918 г. (Красноярский край, Уярский район, Новопятницкий сельсовет, 2 км на юг от п. Громадск)*

3.1. В границах территории зоны охраняемого природного ландшафта (для использования в приложении № 1 – зона ЗОЛ) объекта культурного наследия регионального значения «Братская могила борцов Клюквенского фронта, погибших в бою 12 июня 1918 г.», 1918 г. (Красноярский край, Уярский район, Новопятницкий сельсовет, 2 км на юг от п. Громадск) устанавливаются следующие требования к градостроительным регламентам:

3.1.1. Запрещается:

3.1.1.1. Строительство объектов капитального строительства, ограничение хозяйственной деятельности, капитального ремонта и реконструкции объектов капитального строительства и их частей в целях сохранения и восстановления композиционной связи с объектом культурного наследия природного ландшафта, включая долины рек, водоемы, леса и открытые пространства (за исключением работ по благоустройству территории и размещению малых архитектурных форм).

3.1.1.2. Строительство надземных объектов инженерной инфраструктуры (за исключением сетей электроснабжения).

3.1.1.3. Устройство сплошных глухих ограждений.

3.1.1.4. Размещение средств наружной рекламы.

3.1.1.5. Размещение отдельно стоящих телевизионных и радиоантенн, базовых станций сотовой связи.

3.1.1.6. Организация площадок для сбора мусора и установка мусоросборников.

3.1.1.7. Размещение пожароопасных и экологически вредных объектов.

3.1.1.8. Разведение костров и организация фейерверков.

3.1.2. Разрешается:

3.1.2.1. Использование земельных участков и объектов капитального строительства в соответствии с видами разрешенного использования, установленными Правилами землепользования и застройки Новопятницкого сельсовета Уярского района Красноярского края.

3.1.2.2. Сохранение ценных пород деревьев, организация газонов, цветников.

3.1.2.3. Благоустройство территории, включая размещение малых архитектурных форм (скамьи, урны), газонов, цветников, мощения, ограждения территории без применения глухих заборов из бетона, кирпича и профилированного листа.

3.1.2.4. Санитарные рубки, формирование кроны древесных и кустарниковых насаждений для обеспечения визуального восприятия объекта культурного наследия в его исторической природной среде.

3.1.2.5. Сохранение и восстановление сложившегося в охраняемом природном ландшафте соотношения открытых и закрытых пространств в целях обеспечения визуального восприятия объекта культурного наследия в его природной среде.

3.1.2.6. Проведение мероприятий, направленных на обеспечение пожарной безопасности.

3.1.2.7. Проведение работ по строительству и реконструкции сетей электроснабжения и подводящих слаботочных сетей надземным способом.

3.1.2.8. Проведение работ по инженерной защите территории, мелиоративных работ при наличии инженерно-геологического заключения об отсутствии негативного воздействия на гидрогеологические и экологические условия сохранности объекта культурного наследия.

3.1.2.9. Проведение работ по предотвращению опасных природных и техноприродных процессов, ликвидации чрезвычайных ситуаций и последствий стихийных бедствий.

4. Требования к градостроительным регламентам в границах территории зоны охраны объекта культурного наследия регионального значения «Братская могила красных дружинников, казнённых белогвардейцами в декабре 1918 г.», декабрь 1918 года (Красноярский край, Уярский район, д. Николаевка, ул. Советская, 30)*

4.1. В границах территории охранной зоны (для использования в приложении № 1 – зона ОЗ) объекта культурного наследия «Братская могила красных дружинников, казнённых белогвардейцами в декабре 1918 г.», декабрь 1918 года (Красноярский край, Уярский район, д. Николаевка, ул. Советская, 30) устанавливаются следующие требования к градостроительным регламентам:

4.1.1. Запрещается:

4.1.1.1. Строительство объектов капитального строительства.

4.1.1.2. Строительство надземных объектов инженерной инфраструктуры (за исключением сетей электроснабжения и подводящих слаботочных сетей).

4.1.1.3. Устройство сплошных глухих ограждений.

4.1.1.4. Размещение средств наружной рекламы.

4.1.1.5. Размещение отдельно стоящих телевизионных и радиоантенн, базовых станций сотовой связи.

4.1.1.6. Организация площадок для сбора мусора и установка мусоросборников.

4.1.1.7. Размещение некапитальных строений, сооружений.

4.1.1.8. Размещение пожароопасных и экологически вредных объектов.

4.1.1.9. Разведение костров и организация фейерверков.

4.1.2. Разрешается:

4.1.2.1. Использование земельных участков и объектов капитального строительства в соответствии с видами разрешенного использования, установленными Правилами землепользования и застройки Толстихинского сельсовета Уярского района Красноярского края.

4.1.2.2. Ремонт, реконструкция и строительство подземным способом инженерных коммуникаций и сооружений с последующей рекультивацией и благоустройством нарушенных участков.

4.1.2.3. Проведение работ по строительству и реконструкции сетей электроснабжения и подводящих слаботочных сетей надземным способом.

4.1.2.4. Ремонт и замена дорожного покрытия, устройство тротуаров (асфальт, бетонная и каменная тротуарная плитка) без изменения ширины улицы и высотных отметок покрытия.

4.1.2.5. Благоустройство территории, включая размещение малых архитектурных форм (скамьи, урны, уличное освещение), газонов, цветников, мощения, ограждения территории без применения глухих заборов из бетона, кирпича и профилированного листа.

4.1.2.6. Санитарные рубки, формирование кроны древесных и кустарниковых насаждений для обеспечения визуального восприятия объекта культурного наследия в его исторической природной среде.

4.1.2.7. Проведение мероприятий, направленных на обеспечение пожарной безопасности.

4.1.2.8. Проведение работ по инженерной защите территории, мелиоративных работ при наличии инженерно-геологического заключения об отсутствии негативного воздействия на гидрогеологические и экологические условия сохранности объекта культурного наследия.

4.1.2.9. Проведение работ по предотвращению опасных природных и техноприродных процессов, ликвидации чрезвычайных ситуаций и последствий стихийных бедствий.

* Требования к градостроительным регламентам в границах зон охраны объекта культурного наследия не применяются к правоотношениям, связанным со строительством и реконструкцией объектов капитального строительства, возникшим на основании разрешений на строительство, которые выданы в установленном порядке до вступления в силу настоящего постановления, в том числе в случаях продления сроков их действия или изменения застройщика.

На строительство, капитальный ремонт и (или) реконструкцию линейных объектов не распространяются запреты и ограничения, установленные в настоящем приложении для капитального ремонта, строительства и (или) реконструкции объектов капитального строительства и их частей, за исключением линейных объектов, для которых запреты и ограничения установлены настоящим приложением.

Расположенные в пределах территорий зон охраны объекта культурного наследия объекты капитального строительства, предельные параметры которых не соответствуют градостроительным регламентам, установленным в границах данных зон, используются в соответствии с этими градостроительными регламентами с даты вступления в силу акта органа государственной власти об установлении зон охраны объекта культурного наследия, предусматривающего утверждение таких градостроительных регламентов.

Реконструкция указанных объектов капитального строительства и их частей может осуществляться только путем приведения таких объектов в соответствие с градостроительными регламентами, установленными в границах зон охраны объекта культурного наследия, или путем уменьшения их несоответствия установленным предельным параметрам разрешенного строительства.