



ПРАВИТЕЛЬСТВО КРАСНОЯРСКОГО КРАЯ

ПОСТАНОВЛЕНИЕ

26.11.2024

г. Красноярск

№ 912-п

Об установлении зон охраны объектов культурного наследия регионального значения, расположенных в Большемуртинском районе Красноярского края, утверждении требований к градостроительным регламентам в границах территорий данных зон

В соответствии со статьей 34 Федерального закона от 25.06.2002 № 73-ФЗ «Об объектах культурного наследия (памятниках истории и культуры) народов Российской Федерации», постановлением Правительства Российской Федерации от 12.09.2015 № 972 «Об утверждении Положения о зонах охраны объектов культурного наследия (памятников истории и культуры) народов Российской Федерации и о признании утратившими силу отдельных положений нормативных правовых актов Правительства Российской Федерации», статьей 103 Устава Красноярского края, статьей 7 Закона Красноярского края от 23.04.2009 № 8-3166 «Об объектах культурного наследия (памятниках истории и культуры) народов Российской Федерации, расположенных на территории Красноярского края» ПОСТАНОВЛЯЮ:

1. Установить зоны охраны объектов культурного наследия регионального значения:

«Могила двух партизан, расстрелянных колчаковцами в 1919 году», 1919 г. (Красноярский край, Большемуртинский район, с. Таловка, ул. Партизанская, 11а);

«Братская могила восьми партизан, расстрелянных колчаковцами в апреле 1919 года», апрель 1919 года (Красноярский край, Большемуртинский район, д. Комарово, ул. Центральная, 30а);

«Могила красногвардейца Бедорева Николая Ивановича, погибшего в бою с белобандитами в 1922 г.», 1922 г. (Красноярский край, пгт Большая Мурта, ул. Советская, 1д) согласно приложению № 1.

2. Утвердить требования к градостроительным регламентам в границах территорий зон охраны объектов культурного наследия регионального значения, указанных в пункте 1 постановления, согласно приложению № 2.

3. Опубликовать постановление в газете «Наш Красноярский край» и на «Официальном интернет-портале правовой информации Красноярского края» (www.zakon.krskstate.ru).

4. Постановление вступает в силу с 1 марта 2025 года, но не ранее чем по истечении 90 дней после дня его официального опубликования.



Заместитель председателя
Правительства края

С.В. Кузьмин

**1. Границы зоны охраны объекта культурного наследия
регионального значения «Могила двух партизан, расстрелянных
колчаковцами в 1919 году», 1919 г. (Красноярский край,
Большемуртинский район, с. Таловка, ул. Партизанская, 11а)**

1.1. Границы охранной зоны объекта культурного наследия регионального значения «Могила двух партизан, расстрелянных колчаковцами в 1919 году», 1919 г. (Красноярский край, Большемуртинский район, с. Таловка, ул. Партизанская, 11а) (далее зона – ОЗ)*.

Внешний контур границ зоны ОЗ

Северо-восточная граница от поворотной точки 1 до поворотной точки 2 идет в юго-восточном направлении, протяженность границы – 57,0 м.

Юго-восточная граница от поворотной точки 2 до поворотной точки 4, имея перегиб в поворотной точке 3, идет в юго-западном направлении, протяженность границы – 41,8 м.

Юго-западная граница от поворотной точки 4 до поворотной точки 5 идет в северо-западном направлении, протяженность границы – 57,8 м.

Северо-западная граница от поворотной точки 5 до поворотной точки 1 идет в северо-восточном направлении, замыкая контур, протяженность границы – 46,1 м.

Внутренний контур границ зоны ОЗ

Южная граница от поворотной точки 6 до поворотной точки 7 идет в восточном направлении, от поворотной точки 7 до поворотной точки 8 идет в северо-восточном направлении, протяженность границы – 5,8 м.

Восточная граница от поворотной точки 8 до поворотной точки 9 идет в северо-восточном направлении, от поворотной точки 9 до поворотной точки 10 идет в северном направлении, от поворотной точки 10 до поворотной точки 11 идет в северо-западном направлении, протяженность границы – 9,4 м.

Северная граница от поворотной точки 11 до поворотной точки 12 идет в северо-западном направлении, от поворотной точки 12 до поворотной точки 13 идет в юго-западном направлении, протяженность границы – 4,4 м.

Западная граница от поворотной точки 13 до поворотной точки 14 идет в юго-западном направлении, от поворотной точки 14 до поворотной точки 15 идет в южном направлении, от поворотной точки 15 до поворотной точки 6 идет в юго-восточном направлении, замыкая контур, протяженность границы – 8,4 м.

Площадь территории зоны ОЗ составляет 2422 кв. м.

Графическое описание местоположения границ зоны ОЗ

Раздел 1

Сведения об объекте

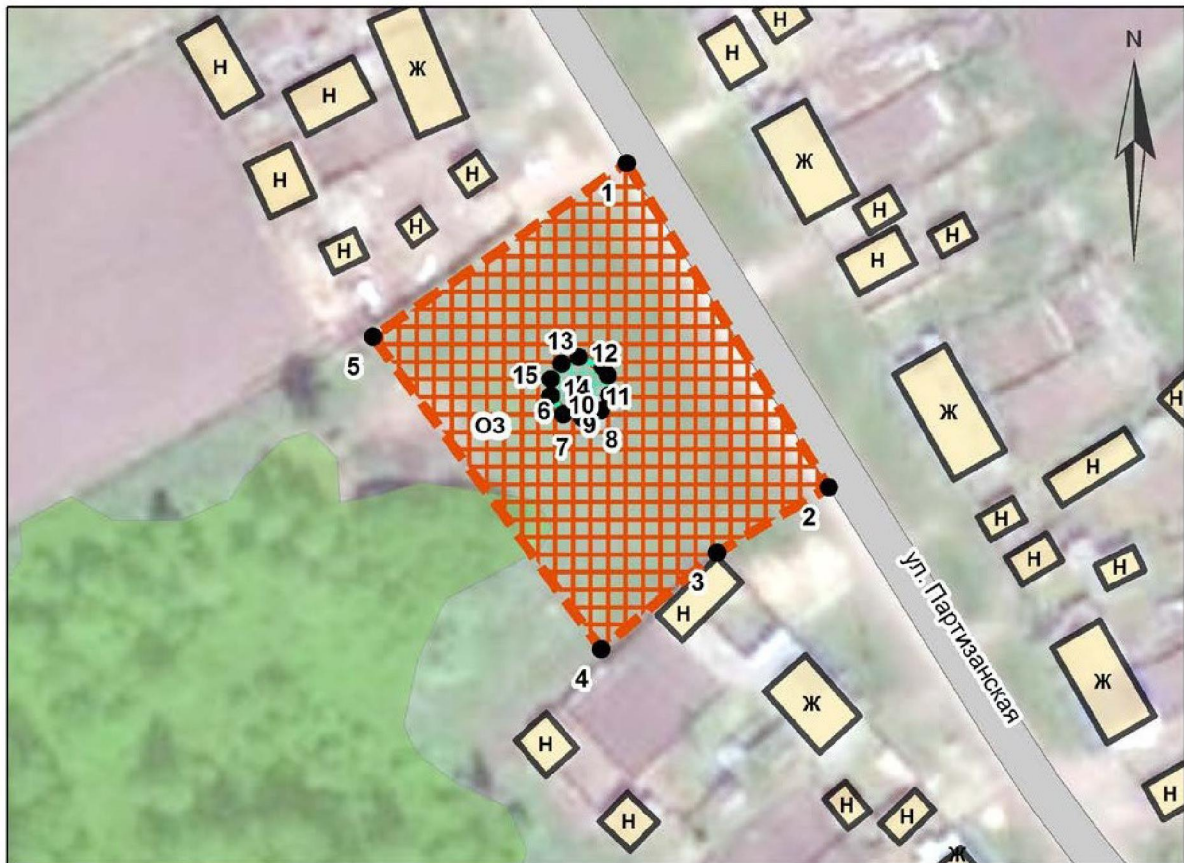
№ п/п	Характеристики объекта	Описание характеристик
1	2	3
1	Местоположение объекта	Красноярский край, Большемуртинский район
2	Площадь объекта \pm величина погрешности определения площади ($P \pm \Delta P$), м ²	2422 \pm 17
3	Иные характеристики объекта	–

Раздел 2

Сведения о местоположении границ объекта

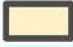

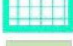


1. Система координат – МСК 167, зона 4					
2. Сведения о характерных точках границ объекта					
Обозначение характерных точек границ	Координаты, м		Метод определения координат характерной точки	Средняя квадратическая погрешность положения характерной точки (Mt), м	Описание обозначения точки на местности (при наличии)
	X	Y			
1	2	3	4	5	6
Внешний контур					
1	760124,80	115363,00	аналитический	$\pm 0,1$	-
2	760076,46	115393,16	аналитический	$\pm 0,1$	-
3	760066,75	115376,49	аналитический	$\pm 0,1$	-
4	760052,35	115359,13	аналитический	$\pm 0,1$	-
5	760098,92	115324,84	аналитический	$\pm 0,1$	-
1	760124,80	115363,00	аналитический	$\pm 0,1$	-
Внутренний контур					
6	760087,35	115353,50	аналитический	$\pm 0,1$	-
7	760086,90	115356,26	аналитический	$\pm 0,1$	-
8	760087,96	115359,10	аналитический	$\pm 0,1$	-
9	760090,19	115360,38	аналитический	$\pm 0,1$	-
10	760093,16	115360,18	аналитический	$\pm 0,1$	-
11	760094,4	115359,50	аналитический	$\pm 0,1$	-
12	760095,82	115355,86	аналитический	$\pm 0,1$	-
13	760094,88	115353,26	аналитический	$\pm 0,1$	-
14	760092,64	115351,65	аналитический	$\pm 0,1$	-
15	760090,13	115351,65	аналитический	$\pm 0,1$	-
6	760087,35	115353,50	аналитический	$\pm 0,1$	-

Графическое изображение границ зоны ОЗ



Масштаб 1:1000

Условные обозначения

	Объект культурного наследия регионального значения		Охранная зона объекта культурного наследия (ОЗ)
	Нейтральная застройка		1 Характерная точка границы, порядковый номер характерной точки
	Территория объекта культурного наследия		
	Озелененные территории		
	Дороги		

2. Границы зоны охраны объекта культурного наследия регионального значения «Братская могила восьми партизан, расстрелянных колчаковцами в апреле 1919 года», апрель 1919 года (Красноярский край, Большемуртинский район, д. Комарово, ул. Центральная, 30а)

2.1. Границы охранной зоны объекта культурного наследия регионального значения «Братская могила восьми партизан, расстрелянных колчаковцами в апреле 1919 года», апрель 1919 года (Красноярский край, Большемуртинский район, д. Комарово, ул. Центральная, 30а) (далее – зона ОЗ)*.

Внешний контур границ зоны ОЗ

Восточная граница от поворотной точки 1 до поворотной точки 2 идет в юго-восточном направлении, протяженность границы – 21,6 м.

Южная граница от поворотной точки 2 до поворотной точки 3 идет в юго-западном направлении, протяженность границы – 40,2 м.

Западная граница от поворотной точки 3 до поворотной точки 4 идет в северо-западном направлении, протяженность границы – 21,1 м.

Северная граница от поворотной точки 4 до поворотной точки 1 идет в северо-восточном направлении, замыкая контур, протяженность границы – 40,3 м.

Внутренний контур границ зоны ОЗ

Западная граница от поворотной точки 5 до поворотной точки 6 идет в юго-восточном направлении, протяженность границы – 4,1 м.

Южная граница от поворотной точки 6 до поворотной точки 7 идет в северо-восточном направлении, протяженность границы – 2,5 м.

Восточная граница от поворотной точки 7 до поворотной точки 8 идет в северо-западном направлении, протяженность границы – 4,1 м.

Северная граница от поворотной точки 8 до поворотной точки 5 идет в юго-западном направлении, замыкая контур, протяженность границы – 2,5 м.

Площадь территории зоны ОЗ составляет 846 кв. м.

Графическое описание местоположения границ зоны ОЗ

Раздел 1

Сведения об объекте

№ п/п	Характеристики объекта	Описание характеристик
1	2	3
1	Местоположение объекта	Красноярский край, Большемуртинский район
2	Площадь объекта \pm величина погрешности определения площади ($P \pm \Delta P$), м ²	846 \pm 10
3	Иные характеристики объекта	–

Раздел 2

Сведения о местоположении границ объекта

1. Система координат – МСК 167, зона 4					
2. Сведения о характерных точках границ объекта					
Обозначение характерных точек границ	Координаты, м		Метод определения координат характерной точки	Средняя квадратическая погрешность положения характерной точки (Mt), м	Описание обозначения точки на местности (при наличии)
	X	Y			
1	2	3	4	5	6
Внешний контур					

1	2	3	4	5	6
1	730895,05	125000,76	аналитический	$\pm 0,1$	-
2	730874,81	125008,20	аналитический	$\pm 0,1$	-
3	730863,43	124969,68	аналитический	$\pm 0,1$	-
4	730883,17	124962,27	аналитический	$\pm 0,1$	-
1	730895,05	125000,76	аналитический	$\pm 0,1$	-
Внутренний контур					
5	730879,05	124977,87	аналитический	$\pm 0,1$	-
6	730875,26	124979,47	аналитический	$\pm 0,1$	-
7	730876,23	124981,75	аналитический	$\pm 0,1$	-
8	730880,02	124980,19	аналитический	$\pm 0,1$	-
5	730879,05	124977,87	аналитический	$\pm 0,1$	-

Графическое изображение границ зоны ОЗ



Масштаб 1:1000

Используемые условные знаки и обозначения:



Территория объекта культурного наследия



Объект культурного наследия регионального значения



Охранная зона (ОЗ)



1 Характерная точка границы, порядковый номер характерной точки

3. Границы зоны охраны объекта культурного наследия регионального значения «Могила красногвардейца Бедорева Николая Ивановича, погибшего в бою с белобандитами в 1922 г.», 1922 г. (Красноярский край, пгт Большая Мурта, ул. Советская, 1д)

3.1. Границы охранной зоны объекта культурного наследия регионального значения «Могила красногвардейца Бедорева Николая Ивановича, погибшего в бою с белобандитами в 1922 г.», 1922 г. (Красноярский край, пгт Большая Мурта, ул. Советская, 1д) (далее – зона ОЗ)*.

Внешний контур границ зоны ОЗ

Восточная граница от поворотной точки 1 до поворотной точки 2, идет в юго-западном направлении, протяженность границы – 32,3 м.

Южная граница от поворотной точки 2 до поворотной точки 3 идет в северо-западном направлении, протяженность границы – 48,5 м.

Западная граница от поворотной точки 3 до поворотной точки 4 идет в северо-восточном направлении, протяженность границы – 31,2 м.

Северная граница от поворотной точки 4 до поворотной точки 1 идет в юго-восточном направлении, замыкая контур, протяженность границы – 49,7 м.

Внутренний контур границ зоны ОЗ

Южная граница от поворотной точки 5 до поворотной точки 6 идет в восточном направлении, протяженность границы – 4,2 м.

Восточная граница от поворотной точки 6 до поворотной точки 7 идет в северном направлении, протяженность границы – 4,2 м.

Северная граница от поворотной точки 7 до поворотной точки 8 идет в западном направлении, протяженность границы – 4,2 м.

Западная граница от поворотной точки 8 до поворотной точки 5 идет в южном направлении, замыкая контур, протяженность границы – 4,2 м.

Площадь территории зоны ОЗ составляет 1539 кв. м.

Графическое описание местоположения границ зоны ОЗ

Раздел 1

Сведения об объекте

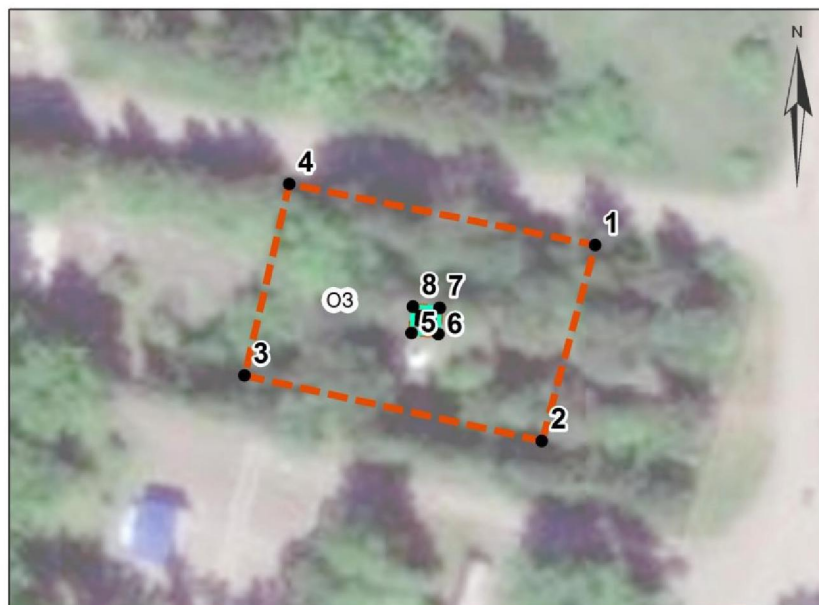
№ п/п	Характеристики объекта	Описание характеристик
1	2	3
1	Местоположение объекта	Красноярский край, Большемуртинский район
2	Площадь объекта ± величина погрешности определения площади ($P \pm \Delta P$), м ²	1539 ± 14
3	Иные характеристики объекта	—

Раздел 2

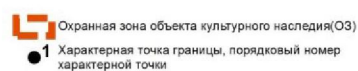
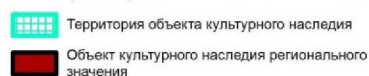
Сведения о местоположении границ объекта

1. Система координат – МСК 167, зона 4					
2. Сведения о характерных точках границ объекта					
Обозначение характерных точек границ	Координаты, м		Метод определения координат характерной точки	Средняя квадратическая погрешность положения характерной точки (Mt), м	Описание обозначения точки на местности (при наличии)
	X	Y			
1	2	3	4	5	6
Внешний контур					
1	732392,05	115301,38	аналитический	± 0,1	-
2	732360,91	115292,90	аналитический	± 0,1	-
3	732371,31	115245,55	аналитический	± 0,1	-
4	732401,74	115252,66	аналитический	± 0,1	-
1	732392,05	115301,38	аналитический	± 0,1	-
Внутренний контур					
5	732378,07	115272,15	аналитический	± 0,1	-
6	732377,87	115276,36	аналитический	± 0,1	-
7	732382,07	115276,56	аналитический	± 0,1	-
8	732382,26	115272,36	аналитический	± 0,1	-
5	732378,07	115272,15	аналитический	± 0,1	-

Графическое изображение границ зоны ОЗ



Используемые условные знаки и обозначения:



* Требования к градостроительным регламентам в границах территории зоны охраны объекта культурного наследия установлены в приложении № 2.

**1. Требования к градостроительным регламентам в границах территории
зоны охраны объекта культурного наследия регионального значения
«Могила двух партизан, расстрелянных колчаковцами в 1919 году», 1919 г.
(Красноярский край, Большемуртинский район, с. Таловка,
ул. Партизанская, 11а)***

1.1. В границах территории охранной зоны (для использования в приложении № 1 – зона ОЗ) объекта культурного наследия регионального значения «Могила двух партизан, расстрелянных колчаковцами в 1919 году», 1919 г. (Красноярский край, Большемуртинский район, с. Таловка, ул. Партизанская, 11а) устанавливаются следующие требования к градостроительным регламентам:

1.1.1. Запрещается:

1.1.1.1. Строительство объектов капитального строительства.

1.1.1.2. Строительство надземных объектов инженерной инфраструктуры (за исключением сетей электроснабжения и подводящих слаботочных сетей).

1.1.1.3. Устройство сплошных глухих ограждений.

1.1.1.4. Размещение средств наружной рекламы.

1.1.1.5. Размещение отдельно стоящих телевизионных и радиоантенн, базовых станций сотовой связи.

1.1.1.6. Организация площадок для сбора мусора и установка мусоросборников.

1.1.1.7. Размещение некапитальных строений, сооружений.

1.1.1.8. Размещение пожароопасных и экологически вредных объектов.

1.1.1.9. Разведение костров и организация фейерверков.

1.2.1. Разрешается:

1.2.1.1. Использование земельных участков и объектов капитального строительства в соответствии с видами разрешенного использования, установленными Правилами землепользования и застройки Таловского сельсовета Большемуртинского района Красноярского края.

1.2.1.2. Ремонт, реконструкция и строительство подземным способом инженерных коммуникаций и сооружений с последующей рекультивацией и благоустройством нарушенных участков.

1.2.1.3. Проведение работ по строительству и реконструкции сетей электроснабжения и подводящих слаботочных сетей надземным способом.

1.2.1.4. Ремонт и замена дорожного покрытия, устройство тротуаров (асфальт, бетонная и каменная тротуарная плитка) без изменения ширины улицы и высотных отметок покрытия.

1.2.1.5. Благоустройство территории, включая размещение малых архитектурных форм (скамьи, урны, уличное освещение), газонов, цветников, мощения, ограждения территории без применения глухих заборов из бетона, кирпича и профилированного листа.

1.2.1.6. Санитарные рубки, формирование кроны древесных и кустарниковых насаждений для обеспечения визуального восприятия объекта культурного наследия в его исторической природной среде.

1.2.1.7. Проведение мероприятий, направленных на обеспечение пожарной безопасности.

1.2.1.8. Проведение работ по инженерной защите территории, мелиоративных работ при наличии инженерно-геологического заключения об отсутствии негативного воздействия на гидрогеологические и экологические условия сохранности объекта культурного наследия.

1.2.1.9. Проведение работ по предотвращению опасных природных и техноприродных процессов, ликвидации чрезвычайных ситуаций и последствий стихийных бедствий.

2. Требования к градостроительным регламентам в границах территории зоны охраны объекта культурного наследия регионального значения «Братская могила восьми партизан, расстрелянных колчаковцами в апреле 1919 года», апрель 1919 года (Красноярский край, Большемуртинский район, д. Комарово, ул. Центральная, 30а)*

2.1. В границах территории охранной зоны (для использования в приложении № 1 – зона ОЗ) объекта культурного наследия регионального значения «Братская могила восьми партизан, расстрелянных колчаковцами в апреле 1919 года», апрель 1919 года (Красноярский край, Большемуртинский район, д. Комарово, ул. Центральная, 30а) устанавливаются следующие требования к градостроительным регламентам:

2.1.1. Запрещается:

2.1.1.1. Строительство объектов капитального строительства.

2.1.1.2. Строительство надземных объектов инженерной инфраструктуры (за исключением сетей электроснабжения и подводящих слаботочных сетей).

2.1.1.3. Устройство сплошных глухих ограждений.

2.1.1.4. Размещение средств наружной рекламы.

2.1.1.5. Размещение отдельно стоящих телевизионных и радиоантенн, базовых станций сотовой связи.

2.1.1.6. Организация площадок для сбора мусора и установка мусоросборников.

2.1.1.7. Размещение некапитальных строений, сооружений.

2.1.1.8. Размещение пожароопасных и экологически вредных объектов.

2.1.1.9. Разведение костров и организация фейерверков.

2.1.2. Разрешается:

2.1.2.1. Использование земельных участков и объектов капитального строительства в соответствии с видами разрешенного использования,

установленными Правилами землепользования и застройки Юксеевского сельсовета Большемуртинского района Красноярского края.

2.1.2.2. Ремонт, реконструкция и строительство подземным способом инженерных коммуникаций и сооружений с последующей рекультивацией и благоустройством нарушенных участков.

2.1.2.3. Проведение работ по строительству и реконструкции сетей электроснабжения и подводящих слаботочных сетей надземным способом.

2.1.2.4. Ремонт и замена дорожного покрытия, устройство тротуаров (асфальт, бетонная и каменная тротуарная плитка) без изменения ширины улицы и высотных отметок покрытия.

2.1.2.5. Благоустройство территории, включая размещение малых архитектурных форм (скамьи, урны, уличное освещение), газонов, цветников, мощения, ограждения территории без применения глухих заборов из бетона, кирпича и профилированного листа.

2.1.2.6. Санитарные рубки, формирование кроны древесных и кустарниковых насаждений для обеспечения визуального восприятия объекта культурного наследия в его исторической природной среде.

2.1.2.7. Проведение мероприятий, направленных на обеспечение пожарной безопасности.

2.1.2.8. Проведение работ по инженерной защите территории, мелиоративных работ при наличии инженерно-геологического заключения об отсутствии негативного воздействия на гидрогеологические и экологические условия сохранности объекта культурного наследия.

2.1.2.9. Проведение работ по предотвращению опасных природных и техноприродных процессов, ликвидации чрезвычайных ситуаций и последствий стихийных бедствий.

3. Требования к градостроительным регламентам в границах территории зоны охраны объекта культурного наследия регионального значения «Могила красногвардейца Бедорева Николая Ивановича, погибшего в бою с белобандитами в 1922 г.», 1922 г. (Красноярский край, пгт Большая Мурта, ул. Советская, 1д)*

3.1. В границах территории охранной зоны (для использования в приложении № 1 – зона ОЗ) объекта культурного наследия регионального значения «Могила красногвардейца Бедорева Николая Ивановича, погибшего в бою с белобандитами в 1922 г.», 1922 г. (Красноярский край, пгт Большая Мурта, ул. Советская, 1д) устанавливаются следующие требования к градостроительным регламентам:

3.1.1. Запрещается:

3.1.1.1. Строительство объектов капитального строительства.

3.1.1.2. Строительство надземных объектов инженерной инфраструктуры (за исключением сетей электроснабжения и подводящих слаботочных сетей).

3.1.1.3. Устройство сплошных глухих ограждений.

3.1.1.4. Размещение средств наружной рекламы.

3.1.1.5. Размещение отдельно стоящих телевизионных и радиоантенн, базовых станций сотовой связи.

3.1.1.6. Организация площадок для сбора мусора и установка мусоросборников.

3.1.1.7. Размещение некапитальных строений, сооружений.

3.1.1.8. Размещение пожароопасных и экологически вредных объектов.

3.1.1.9. Разведение костров и организация фейерверков.

3.1.2. Разрешается:

3.1.2.1. Использование земельных участков и объектов капитального строительства в соответствии с видами разрешенного использования, установленными Правилами землепользования и застройки поселка Большая Мурта Большемуртинского района Красноярского края.

3.1.2.2. Ремонт, реконструкция и строительство подземным способом инженерных коммуникаций и сооружений с последующей рекультивацией и благоустройством нарушенных участков.

3.1.2.3. Проведение работ по строительству и реконструкции сетей электроснабжения и подводящих слаботочных сетей надземным способом.

3.1.2.4. Ремонт и замена дорожного покрытия, устройство тротуаров (асфальт, бетонная и каменная тротуарная плитка) без изменения ширины улицы и высотных отметок покрытия.

3.1.2.5. Благоустройство территории, включая размещение малых архитектурных форм (скамьи, урны, уличное освещение), газонов, цветников, мощения, ограждения территории без применения глухих заборов из бетона, кирпича и профилированного листа.

3.1.2.6. Санитарные рубки, формирование кроны древесных и кустарниковых насаждений для обеспечения визуального восприятия объекта культурного наследия в его исторической природной среде.

3.1.2.7. Проведение мероприятий, направленных на обеспечение пожарной безопасности.

3.1.2.8. Проведение работ по инженерной защите территории, мелиоративных работ при наличии инженерно-геологического заключения об отсутствии негативного воздействия на гидрогеологические и экологические условия сохранности объекта культурного наследия.

3.1.2.9. Проведение работ по предотвращению опасных природных и техноприродных процессов, ликвидации чрезвычайных ситуаций и последствий стихийных бедствий.

* Требования к градостроительным регламентам в границах зон охраны объекта культурного наследия не применяются к правоотношениям, связанным со строительством и реконструкцией объектов капитального строительства, возникшим на основании разрешений на строительство, которые выданы в установленном порядке до вступления в силу настоящего постановления, в том числе в случаях продления сроков их действия или изменения застройщика.

На строительство, капитальный ремонт и (или) реконструкцию линейных объектов не распространяются запреты и ограничения, установленные в настоящем приложении для капитального ремонта, строительства и (или) реконструкции объектов капитального строительства и их частей, за исключением линейных объектов, для которых запреты и ограничения установлены настоящим приложением.

Расположенные в пределах территорий зон охраны объекта культурного наследия объекты капитального строительства, предельные параметры которых не соответствуют градостроительным регламентам, установленным в границах данных зон, используются в соответствии с этими градостроительными регламентами с даты вступления в силу акта органа государственной власти об установлении зон охраны объекта культурного наследия, предусматривающего утверждение таких градостроительных регламентов.

Реконструкция указанных объектов капитального строительства и их частей может осуществляться только путем приведения таких объектов в соответствие с градостроительными регламентами, установленными в границах зон охраны объекта культурного наследия, или путем уменьшения их несоответствия установленным предельным параметрам разрешенного строительства.