



АДМИНИСТРАЦИЯ ПРИМОРСКОГО КРАЯ

ПОСТАНОВЛЕНИЕ

04 февраля 2016 года

г. Владивосток

№ 48-па

Об утверждении границ зон охраны объекта культурного наследия (памятника истории и культуры) народов Российской Федерации регионального значения «Административное здание «Торгового Дома Кунст и Альберс» - ныне больница физических методов лечения», режима использования земель и градостроительных регламентов в границах данных зон

В соответствии с Федеральным законом от 25 июня 2002 года № 73-ФЗ «Об объектах культурного наследия (памятниках истории и культуры) народов Российской Федерации», Законом Приморского края от 30 апреля 2015 года № 612-КЗ «Об охране объектов культурного наследия (памятников истории и культуры) народов Российской Федерации на территории Приморского края», на основании Устава Приморского края Администрация Приморского края

ПОСТАНОВЛЯЕТ:

1. Утвердить прилагаемые:

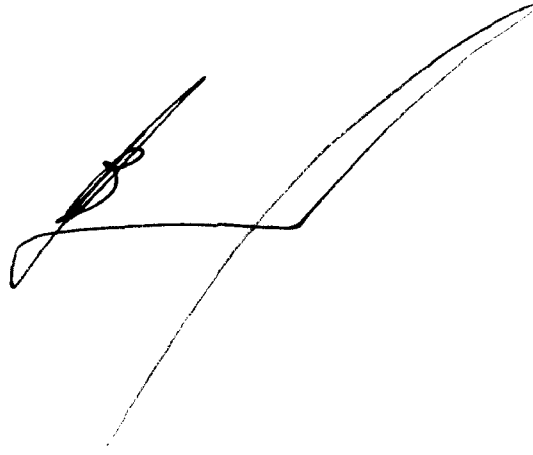
границы зон охраны объекта культурного наследия (памятника истории и культуры) народов Российской Федерации регионального значения «Административное здание «Торгового Дома Кунст и Альберс» – ныне больница физических методов лечения»;

режим использования земель и градостроительные регламенты в границах зон охраны объекта культурного наследия (памятника истории и культуры) народов Российской Федерации регионального значения

«Административное здание «Торгового Дома Кунст и Альберс» – ныне больница физических методов лечения»;

2. Департаменту информационной политики Приморского края обеспечить официальное опубликование настоящего постановления.

Губернатор края –
Глава Администрации
Приморского края

A handwritten signature in black ink, consisting of several fluid, overlapping strokes that form a stylized, somewhat abstract shape.

В.В. Миклушевский

УТВЕРЖДЕНЫ
постановлением
Администрации Приморского края
от 04 февраля 2016 года № 48-па

ГРАНИЦЫ

**зон охраны объекта культурного наследия (памятника истории и культуры) народов Российской Федерации регионального значения
«Административное здание «Торгового Дома Кунст и Альберс» -
ныне больница физических методов лечения»**

I. ОХРАННАЯ ЗОНА ОБЪЕКТА КУЛЬТУРНОГО НАСЛЕДИЯ «АДМИНИСТРАТИВНОЕ ЗДАНИЕ «ТОГОВОГО ДОМА КУНСТ И АЛЬБЕРС» - НЫНЕ БОЛЬНИЦА ФИЗИЧЕСКИХ МЕТОДОВ ЛЕЧЕНИЯ»

1.1. Описание границ охранной зоны объекта культурного наследия «Административное здание «Торгового Дома Кунст и Альберс» – ныне больница физических методов лечения» (далее - Памятник).

Охранная зона Памятника, расположенного по адресу: Приморский край, г. Владивосток, ул. Светланская, д. 38/40, находится в исторической застройке города Владивостока.

Границы охранной зоны Памятника частично проходят по стенам строений, линиям проездов и подпорных стен.

Точка 1 - юго-восточный угол здания по ул. Светланской, д. 17.

Граница между точками 1-5 проходит по южным фасадам зданий по ул. Светланской, д.17, д. 23, д. 27.

Граница между точками 5-8 проходит по юго-восточному фасаду здания по ул. Светланской, д. 27.

Граница между точками 8-12 проходит по восточным фасадам зданий по ул. Светланской, д. 27, Океанскому пр., д. 7.

Точка 13 - юго-восточный угол здания по Океанскому пр., д. 9.

Граница между точками 13-18 проходит по южным фасадам зданий по ул. Адмирала Фокина, д. 27, д. 29, д. 31.

Точка 20 - на западном фасаде здания по ул. Уборевича, д. 8, в 19 м севернее от его юго-западного угла.

Точка 21 - юго-западный угол здания по ул. Уборевича, д. 8.

Точка 22 - на пересечении линии, продолжающей западный фасад здания по ул. Уборевича, д. 6, и линии, проходящей параллельно северному фасаду этого здания, в 3 м от него.

Точка 23 - на пересечении линий: проходящей параллельно северному фасаду здания по ул. Уборевича, д. 6, в 3 м от него, и проходящей параллельно восточному фасаду этого здания, в 6 м от него.

Точка 24 - на пересечении линий: проходящей параллельно южному фасаду здания по ул. Уборевича, д. 6, в 17 м севернее от него, и проходящей параллельно восточному фасаду этого здания, в 6 м от него.

Точка 25 - на пересечении подпорных стенок, ограждающих участок по ул. Светланской, д. 37 и ул. Светланской, д. 39.

Точка 26 - на подпорной стенке, в 4 м севернее здания по ул. Светланской, д. 37-а.

Граница между точками 26-27-28 проходит по подпорной стенке между домами по ул. Светланской, д. 37 и д. 37-а.

Точка 29 - северо-восточный угол здания по ул. Светланской, д. 37.

Точка 30 - юго-восточный угол здания по ул. Светланской, д. 37.

Точка 31 - на пересечении продолжения линии, образуемой точкой 29 и точкой 30, с северным фасадом здания по ул. Светланской, д. 44.

Граница между точками 31-32-33 проходит по северному и западному фасадам здания по ул. Светланской, д. 44.

Точка 34 - на пересечении линии, продолжающей западный фасад здания по ул. Светланской, д. 44, и северного фасада здания по ул. Береговой, д. ба.

Точка 35 - северо-западный угол здания по ул. Береговой, д. ба.

Точка 36 - юго-западный угол здания по ул. Береговой, д. ба.

Точка 37 - на пересечении линии, продолжающей восточный фасад здания по ул. Береговой, д. 3, и подпорной стенки прямка вдоль северного фасада здания по ул. Береговой, д. 3.

Точка 38 - северо-восточный угол здания по ул. Береговой, д. 3.

Граница между точками 38-39-40-41-42 проходит по восточному фасаду здания по ул. Береговой, д. 3.

Точка 43 - на продолжении линии восточного фасада здания по ул. Береговой, д. 3, в 12 м южнее его юго-восточного угла.

Точка 44 - на продолжении западного фасада здания по ул. Береговой, д. 3, в 16 м южнее его юго-западного угла.

Точка 45 - на продолжении западного фасада здания по ул. Береговой, д. 3, в 6 м севернее его северо-западного угла.

Точка 46 - в 33 м северо-восточнее северо-восточного угла здания по ул. Корабельной набережной, д. 1.

Граница между точками 46-47-48-49-50-51 проходит по юго-восточной и южной границе площади.

Точка 51- в 7 метрах юго-восточнее юго-восточного угла одноэтажного объема здания по адресу ул. Светланская, д. 22.

Точка 52 - в 8 метрах северо-восточнее северо-восточного угла одноэтажного объема здания по адресу ул. Светланская, д. 22.

Граница между точками 51-52 проходит вдоль восточного фасада одноэтажного объема здания по ул. Светланской, д. 22, в 8 м от него.

Точка 53 - на пересечении линии продолжения восточного фасада здания по ул. Светланской, д. 17 и границы южного тротуара ул. Светланской.

1.2. Координаты характерных (поворотных) точек границ охранной зоны Памятника.

Обозначение (номер) характерной точки	Координаты характерных точек во Всемирной геодезической системе координат (WGS-84)		Координаты характерных точек в местной системе координат (МСК-25)	
	северной широты	восточной долготы	X	Y
1.	43°06'58.567"	131°53'01.837"	359760.584	1394906.655
2.	43°06'58.329"	131°53'03.150"	359753.640	1394936.438
3.	43°06'58.257"	131°53'03.515"	359751.556	1394944.732
4.	43°06'57.973"	131°53'04.952"	359743.248	1394977.329
5.	43°06'57.602"	131°53'06.860"	359732.381	1395020.642
6.	43°06'57.780"	131°53'06.927"	359737.889	1395022.078
7.	43°06'58.008"	131°53'07.454"	359745.110	1395033.894
8.	43°06'57.958"	131°53'07.695"	359743.639	1395039.363
9.	43°06'58.341"	131°53'07.844"	359755.499	1395042.557
10.	43°06'59.347"	131°53'08.171"	359786.664	1395049.527
11.	43°07'00.134"	131°53'08.448"	359811.033	1395055.446
12.	43°07'00.502"	131°53'08.581"	359822.439	1395058.302
13.	43°07'01.467"	131°53'08.900"	359852.304	1395065.086
14.	43°07'01.196"	131°53'10.311"	359844.390	1395097.115
15.	43°07'00.602"	131°53'13.188"	359826.975	1395162.391
16.	43°07'00.490"	131°53'13.812"	359823.718	1395176.549
17.	43°07'00.180"	131°53'15.294"	359814.602	1395210.185
18.	43°07'00.077"	131°53'15.879"	359811.621	1395223.474
19.	43°06'59.790"	131°53'17.377"	359803.241	1395257.449
20.	43°06'59.274"	131°53'19.940"	359788.124	1395315.626
21.	43°06'58.650"	131°53'19.734"	359768.803	1395311.237
22.	43°06'58.052"	131°53'19.501"	359750.276	1395306.222
23.	43°06'57.848"	131°53'20.401"	359744.252	1395326.655
24.	43°06'56.905"	131°53'20.047"	359715.027	1395319.066
25.	43°06'56.310"	131°53'22.131"	359697.339	1395366.443
26.	43°06'55.433"	131°53'21.681"	359670.147	1395356.632
27.	43°06'55.455"	131°53'21.567"	359670.787	1395354.052
28.	43°06'55.293"	131°53'21.509"	359665.763	1395352.808
29.	43°06'55.228"	131°53'21.839"	359663.862	1395360.308
30.	43°06'54.657"	131°53'21.629"	359646.164	1395355.794
31.	43°06'53.979"	131°53'21.385"	359625.165	1395350.575
32.	43°06'54.054"	131°53'20.985"	359627.351	1395341.493
33.	43°06'53.448"	131°53'20.775"	359608.579	1395337.008
34.	43°06'52.922"	131°53'20.636"	359592.319	1395334.088
35.	43°06'53.006"	131°53'20.220"	359594.758	1395324.664
36.	43°06'52.686"	131°53'20.112"	359584.849	1395322.356

37.	43°06'52.169"	131°53'19.933"	359568.851	1395318.520
38.	43°06'52.150"	131°53'20.019"	359568.301	1395320.478
39.	43°06'51.719"	131°53'19.861"	359554.957	1395317.099
40.	43°06'51.740"	131°53'19.756"	359555.553	1395314.713
41.	43°06'51.651"	131°53'19.725"	359552.793	1395314.048
42.	43°06'51.628"	131°53'19.834"	359552.112	1395316.530
43.	43°06'51.030"	131°53'19.626"	359533.598	1395312.076
44.	43°06'51.428"	131°53'17.886"	359545.342	1395272.571
45.	43°06'52.648"	131°53'18.304"	359583.123	1395281.494
46.	43°06'53.871"	131°53'12.047"	359618.886	1395139.506
47.	43°06'53.562"	131°53'11.220"	359609.092	1395120.941
48.	43°06'52.970"	131°53'10.573"	359590.606	1395106.580
49.	43°06'53.683"	131°53'03.976"	359610.530	1394957.117
50.	43°06'53.607"	131°53'03.942"	359608.195	1394956.382
51.	43°06'53.975"	131°53'00.566"	359618.481	1394879.891
52.	43°06'57.528"	131°53'01.810"	359728.502	1394906.499
53.	43°06'57.583"	131°53'01.524"	359730.116	1394900.015

**II. ЗОНА РЕГУЛИРОВАНИЯ ЗАСТРОЙКИ И ХОЗЯЙСТВЕННОЙ
ДЕЯТЕЛЬНОСТИ ОБЪЕКТА КУЛЬТУРНОГО НАСЛЕДИЯ
«АДМИНИСТРАТИВНОЕ ЗДАНИЕ «ТОГОВОГО ДОМА КУНСТ И
АЛЬБЕРС» – НЫНЕ БОЛЬНИЦА ФИЗИЧЕСКИХ МЕТОДОВ ЛЕЧЕНИЯ»**

2.1. Описание границ зоны регулирования застройки и хозяйственной деятельности 1 (далее - ЗРЗ 1) Памятника.

Граница ЗРЗ 1 Памятника частично проходит по стенам строений, линиям ограждения территории.

Точка 1 - на продолжении линии западного фасада здания по ул. Уборевича, д. 8, в 6 м от его южного фасада.

Граница между точками 1-2 проходит параллельно южному фасаду здания по ул. Уборевича, д. 8 до пересечения с подпорной стенкой.

Точка 2 - на пересечении линий: проходящей в 11 м от западного фасада здания по ул. Уборевича, д. 6а и проходящей в 6 м от северного фасада этого здания.

Точка 3- по линии восточного фасада кирпичного строения восточнее здания по ул. Уборевича, д. 6а до пересечения с подпорной стенкой.

Точка 4 - на подпорной стенке в 2 метрах от северного фасада здания по ул. Светланской, д. 39 б.

Точка 5 - на пересечении подпорной стенки, проходящей вдоль здания по ул. Светланской, д. 37, и отделяющей участок по ул. Светланской, д. 39.

Точка 6 - на пересечении линии, проходящей параллельно южному фасаду здания по ул. Уборевича, д. 6, в 17 м от него, и линии, проходящей параллельно восточному фасаду этого здания, в 6 м от него.

Точка 7 - на пересечении линий: проходящей параллельно северному фасаду здания по ул. Уборевича, д. 6, в 3 м от него, и проходящей параллельно восточному фасаду этого здания, в 6 м от него.

Точка 8 - на пересечении линии, продолжающей западный фасад здания по ул. Уборевича, д. 6, и линии, проходящей параллельно северному фасаду этого здания, в 3 м от него.

2.2. Координаты характерных (поворотных) точек границ ЗРЗ 1 Памятника.

Обозначение (номер) характерной точки	Координаты характерных точек во Всемирной геодезической системе координат (WGS-84)		Координаты характерных точек в местной системе координат (МСК-25)	
	северной широты	восточной долготы	X	Y
1.	43°06'58.459"	131°53'19.660"	359762.87	1395309.63
2.	43°06'57.905"	131°53'22.079"	359746.54	1395364.58
3.	43°06'56.991"	131°53'21.723"	359718.22	1395356.92
4.	43°06'56.847"	131°53'22.379"	359714.00	1395371.80
5.	43°06'56.310"	131°53'22.131"	359697.34	1395366.44
6.	43°06'56.905"	131°53'20.047"	359715.03	1395319.07
7.	43°06'57.848"	131°53'20.401"	359744.25	1395326.66
8.	43°06'58.052"	131°53'19.501"	359750.28	1395306.22

2.3. Описание границ зоны регулирования застройки и хозяйственной деятельности 2 (далее - ЗРЗ 2) Памятника.

Граница ЗРЗ 2 Памятника частично проходит по стенам строений, линиям проездов, линиям ограждения территории.

Точка 1 - на юго-восточной границе площади, в 19 м севернее северо-восточного угла здания по ул. Корабельной набережной, д. 1, в 13 м восточнее того же угла.

Точка 2 - в 33 м севернее северо-восточного угла здания по ул. Корабельной набережной, д. 1, в 29 м восточнее того же угла.

Точка 3 - в 48 м западнее северо-западного угла здания по ул. Береговой, д. 3, в 7 м севернее его северо-западного угла.

Точка 4 - в 48 м западнее юго-западного угла здания по ул. Береговой, д. 3, в 41 м южнее его юго-западного угла.

Точка 5 - в 37 м южнее юго-восточного угла здания по ул. Береговой, д. 3, в 3 м восточнее его юго-восточного угла.

Точка 6 - в 74 м от южного фасада здания по ул. Береговой, д. 3, в 5 м западнее его восточного фасада.

Точка 7 - в 50 м южнее южного фасада одноэтажного объема здания по Корабельной набережной, д. 4, в 6 м западнее его западного фасада.

Точка 8 - внутренний угол, образованный причалом войсковой части и южной границей Корабельной набережной.

Граница между точками 8-9-10-11 проходит по восточному и южному причалу войсковой части.

Точка 12 - внутренний угол причала в месте его поворота с юго-западного направления на южное.

Точка 13 - в 22 метрах на юго-восток от южного угла здания по адресу Океанский проспект, д. 1а, в 4 метрах южнее южного фасада того же здания.

Точка 14 - юго-восточный угол здания по Океанскому проспекту, д. 1.

Точка 15 - на продолжении восточного фасада здания по ул. Корабельной набережной, д. 1, к югу, в 31 метре от его юго-восточного угла.

Точка 16 - юго-восточный угол площади Борцов Революции в месте примыкания лестницы.

2.4. Координаты характерных (поворотных) точек границ ЗРЗ 2 Памятника.

Обозначение (номер) характерной точки	Координаты характерных точек во Всемирной геодезической системе координат (WGS-84)		Координаты характерных точек в местной системе координат (МСК-25)	
	северной широты	восточной долготы	X	Y
1.	43°06'53.562"	131°53'11.220"	359609.092	1395120.941
2.	43°06'53.871"	131°53'12.047"	359618.886	1395139.506
3.	43°06'53.046"	131°53'16.267"	359594.77	1395235.27
4.	43°06'51.008"	131°53'15.553"	359531.65	1395220.01
5.	43°06'50.180"	131°53'19.230"	359507.24	1395303.50
6.	43°06'49.079"	131°53'18.718"	359473.099	1395292.382
7.	43°06'48.598"	131°53'20.565"	359458.855	1395334.352
8.	43°06'47.974"	131°53'20.280"	359439.518	1395328.185
9.	43°06'44.128"	131°53'21.948"	359321.348	1395367.546
10.	43°06'44.022"	131°53'21.869"	359318.047	1395365.817
11.	43°06'45.799"	131°53'15.893"	359370.991	1395229.940
12.	43°06'48.258"	131°53'05.233"	359443.513	1394987.865
13.	43°06'49.104"	131°53'03.973"	359469.226	1394959.016
14.	43°06'50.620"	131°53'08.284"	359517.383	1395055.837
15.	43°06'51.930"	131°53'10.318"	359558.434	1395101.261
16.	43°06'52.970"	131°53'10.573"	359590.606	1395106.580

2.5. Описание границ зоны регулирования застройки и хозяйственной деятельности 3 (далее - ЗРЗ 3) Памятника.

Граница ЗРЗ 3 Памятника частично проходит по стенам строений.

Точка 1 - в 48 м западнее северо-западного угла здания по ул. Береговой, д. 3, в 7 м севернее его северо-западного угла.

Точка 2 - на продолжении западного фасада здания по ул. Береговой, д. 3, в 6 м севернее его северо-западного угла.

Точка 3 - на продолжении западного фасада здания по ул. Береговой, д. 3, в 16 м южнее его юго-западного угла.

Точка 4 - на продолжении восточного фасада здания по ул. Береговой, д. 3, в 12 м южнее его юго-восточного угла.

Точка 5 - в 37 м южнее юго-восточного угла здания по ул. Береговой, д. 3,

в 3 м восточнее его юго-восточного угла.

Точка 6 - в 48 м западнее юго-западного угла здания по ул. Береговой, д. 3, в 41 м южнее его юго-западного угла.

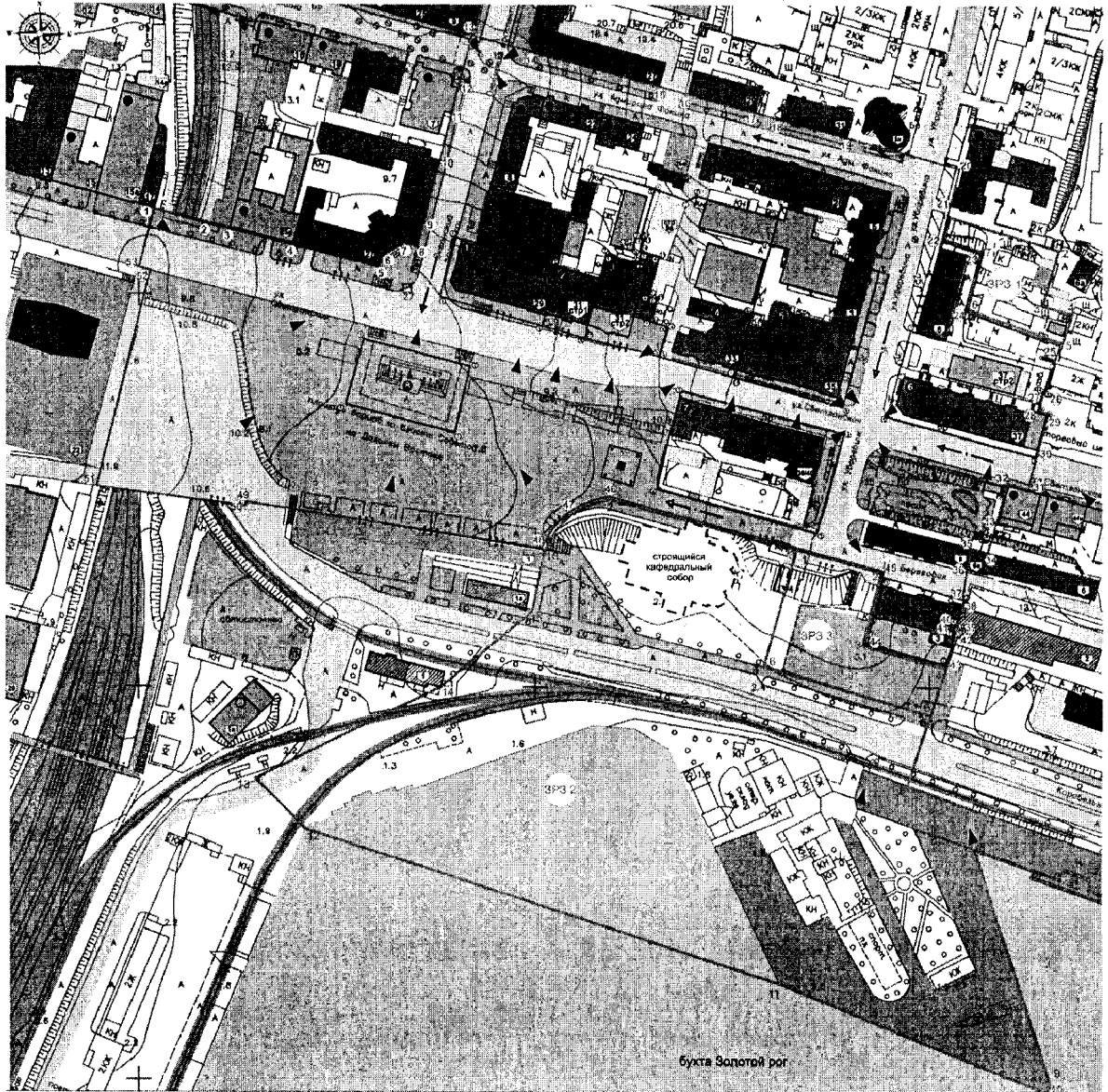
2.6. Координаты характерных (поворотных) точек границ ЗРЗ 3 Памятника.

Обозначение (номер) характерной точки	Координаты характерных точек во Всемирной геодезической системе координат (WGS-84)		Координаты характерных точек в местной системе координат (МСК-25)	
	северной широты	восточной долготы	X	Y
1.	43°06'53.046"	131°53'16.267"	359594.77	1395235.27
2.	43°06'52.648"	131°53'18.304"	359583.12	1395281.49
3.	43°06'51.428"	131°53'17.886"	359545.34	1395272.57
4.	43°06'51.030"	131°53'19.626"	359533.60	1395312.08
5.	43°06'50.180"	131°53'19.230"	359507.24	1395303.50
6.	43°06'51.008"	131°53'15.553"	359531.65	1395220.01

Список объектов культурного наследия, расположенных в границах зон охраны

№ п/п	Наименование	Адрес
1.	Дом Иогана Лангелитье	ул. Светланская, д. 29
2.	Дом товарищества Кунст и Альберс	ул. Светланская, д. 31, стр. 1, 2, 3
3.	Здание кинотеатра «Уссури» - памятник советской архитектуры 20-х годов	ул. Светланская, д. 31
4.	Дом товарищества Кунст и Альберс	ул. Светланская, д. 33
5.	Здание «Торгового дома Кунст и Альберс»	ул. Светланская, д. 35
6.	Доходный дом Даттана	ул. Светланская, д. 37
7.	Административное здание «Торгового Дома Кунст и Альберс» - ныне больница физических методов лечения	ул. Светланская, д. 40
8.	Памятник борцам за власть Советов на Дальнем Востоке	Площадь Борцов Революции

III. СХЕМА ГРАНИЦ ЗОН ОХРАНЫ ОБЪЕКТА КУЛЬТУРНОГО НАСЛЕДИЯ «АДМИНИСТРАТИВНОЕ ЗДАНИЕ «ТОГОВОГО ДОМА КУНСТ И АЛЬБЕРС» – НЫНЕ БОЛЬНИЦА ФИЗИЧЕСКИХ МЕТОДОВ ЛЕЧЕНИЯ»



УСЛОВНЫЕ ОБОЗНАЧЕНИЯ:

- | | |
|--|--|
| <ul style="list-style-type: none"> - историческая застройка - объект культурного наследия (ОКН) - номер ОКН по списку - объект культурного наследия (монумент) - объекты, представляющие собой историко-культурную ценность - граница территории объекта культурного наследия - граница охранной зоны объекта культурного наследия - граница зоны регулирования застройки и хозяйственной деятельности - точка поворота границы охранной зоны - точка поворота границы зоны регулирования застройки и хозяйственной деятельности | <p>ПЛАНИРОВОЧНАЯ СТРУКТУРА</p> <ul style="list-style-type: none"> - историческая (основные транспортные направления) - сохраняемые элементы пешеходной планировочной структуры - сохраняемые зеленые насаждения - территория железнодорожного транспорта <p>ЗАСТРОЙКА</p> <p>Высота здания:</p> <ul style="list-style-type: none"> - до 6 м - от 6 до 11 м - от 11 до 22 м - от 22 - диссонирующая застройка. <p>ВИЗУАЛЬНОЕ ВОСПРИЯТИЕ</p> <ul style="list-style-type: none"> - основные точки восприятия объекта культурного наследия - основные трассы видовых раскрытий - основные точки и направления видовых раскрытий - нумерация домов |
|--|--|

СПИСОК ОБЪЕКТОВ КУЛЬТУРНОГО НАСЛЕДИЯ

№ п/п	Наименование	Адрес
1.	Дом Иогана Лангилте	ул. Светланская, 29
2.	Дом товарищества Кунст и Альберс	ул. Светланская, 31, стр. 1, 2, 3
3.	Здание кинотеатра «Уссури» - памятник советской архитектуры 20-х годов	Ул. Светланская, 31
4.	Дом товарищества Кунст и Альберс	ул. Светланская, 33
5.	Здание «Торгового дома Кунст и Альберс»	ул. Светланская, 35
6.	Доходный дом Даттана	ул. Светланская, 37
7.	Административное здание «Торгового Дома Кунст и Альберс» ныне больницы физических методов лечения	ул. Светланская, 40
8.	Памятник борцам за власть Советов на Дальнем Востоке	Площадь Борцов Революции

УТВЕРЖДЕН
постановлением
Администрации Приморского края
от 04 февраля 2016 года № 48-па

РЕЖИМ

**использования земель и градостроительные регламенты
в границах зон охраны объекта культурного наследия
(памятника истории и культуры) народов Российской
Федерации регионального значения «Административное
здание «Торгового Дома Кунст и Альберс» - ныне больница
физических методов лечения»**

I. РЕЖИМ ИСПОЛЬЗОВАНИЯ ЗЕМЕЛЬ И ГРАДОСТРОИТЕЛЬНЫЕ РЕГЛАМЕНТЫ В ГРАНИЦАХ ОХРАННОЙ ЗОНЫ ОБЪЕКТА КУЛЬТУРНОГО НАСЛЕДИЯ «АДМИНИСТРАТИВНОЕ ЗДАНИЕ «ТОГОВОГО ДОМА КУНСТ И АЛЬБЕРС» - НЫНЕ БОЛЬНИЦА ФИЗИЧЕСКИХ МЕТОДОВ ЛЕЧЕНИЯ»

1.1. В границах охранной зоны объекта культурного наследия (памятника истории и культуры) народов Российской Федерации регионального значения «Административное здание «Торгового Дома Кунст и Альберс» – ныне больница физических методов лечения» (далее – Памятник) сохраняются:

историческая планировочная структура (улица Светланская, улица Уборевича, Океанский проспект - в красных линиях улиц), пешеходная и проезжая части Корабельной набережной, площадь Борцов Революции;

местоположение зелёных насаждений в планировочной структуре сквера по ул. Светланская, д. 44;

основные точки визуального восприятия объекта культурного наследия (далее - ОКН);

основные точки и направления видовых раскрытий на акваторию бухты Золотой Рог вдоль улицы Уборевича, Океанского проспекта, с площади Борцов Революции.

1.2. В границах охранной зоны запрещается:

реконструкция существующих объектов недвижимости с увеличением их объема;

строительство новых зданий;

строительство новых инженерных сооружений, возвышающихся над поверхностью земли, в том числе линейных объектов, вышек сотовой связи;

прокладка новых инженерных коммуникаций, не относящихся к обеспечению использования объектов, расположенных на территории ОКН;

земляные работы (за исключением работ по восстановлению разрушенного ландшафта, необходимых для приспособления памятников для современных функций, а также для ремонта и реконструкции существующих объектов недвижимости и их внешних инженерных сетей);

размещение временных построек, павильонов, киосков, навесов, рекламных объектов, нарушающих визуальное восприятие объектов культурного наследия и панорам, раскрывающихся с территорий объектов культурного наследия и видовых площадок, с основных точек и трасс восприятия;

установка кондиционеров, антенн и иного инженерного оборудования на фасадах, выходящих на красные линии улиц;

использование строительных технологий, создающих динамические нагрузки и негативное воздействие на объекты культурного наследия;

использование в отделке фасадов современных отделочных материалов – сайдинг, навесные вентилируемые фасады и т.п.;

установка отдельно стоящих рекламных объектов с площадью более чем 1,9 кв. м, а также размещение рекламных «растяжек» через улицы;

размещение рекламных объектов и инженерных сооружений на кровлях существующих объектов капитального строительства;

размещение рекламных объектов на подпорных стенах.

1.3. В границах охранной зоны Памятника, при условии согласования с органом исполнительной власти Приморского края, осуществляющим в

пределах своих полномочий государственное управление в сфере сохранения, использования, популяризации и государственной охраны объектов культурного наследия (памятников истории и культуры) федерального и регионального значения на территории Приморского края (с учетом требований по обеспечению пожарного проезда к прилегающим объектам), разрешается:

снос или реконструкция существующих объектов капитального строительства и их частей с целью приведения их внешнего облика к историческому облику, отвечающему характеристикам элементов исторической среды;

снос зданий и сооружений, не имеющих историко-культурной ценности;

реконструкция и ремонт внешних инженерных сетей при условии восстановления ландшафта территории зоны;

размещение малых архитектурных форм, осветительных конструкций, не нарушающих зрительное восприятие памятников и отвечающих характеристикам элементов исторической среды;

возведение оград в виде металлических решеток;

размещение вспомогательных некапитальных объектов (павильонов, киосков, навесов, рекламных объектов) не выше 2,5 м от уровня земли, необходимых для современного использования памятников, не нарушающих условия восприятия объектов культурного наследия и панорам с основных точек и трасс восприятия;

благоустройство и озеленение территории;

обустройство пешеходных дорожек;

реконструкция проезжих и пешеходных частей улиц;

устройство автопарковок;

строительство подземных сооружений при наличии инженерно-геологических исследований, подтверждающих отсутствие негативного влияния этих сооружений на окружающую историческую застройку;

землеустроительные работы по формированию земельных участков для целей, не противоречащих настоящему режиму, минимальные и максимальные

размеры земельных участков не регламентируются.

**II. РЕЖИМ ИСПОЛЬЗОВАНИЯ ЗЕМЕЛЬ И
ГРАДОСТРОИТЕЛЬНЫЕ РЕГЛАМЕНТЫ В ГРАНИЦАХ ЗОН
РЕГУЛИРОВАНИЯ ЗАСТРОЙКИ И ХОЗЯЙСТВЕННОЙ
ДЕЯТЕЛЬНОСТИ (ЗРЗ 1, ЗРЗ 2, ЗРЗ 3) ОБЪЕКТА КУЛЬТУРНОГО
НАСЛЕДИЯ «АДМИНИСТРАТИВНОЕ ЗДАНИЕ «ТОГОВОГО ДОМА
КУНСТ И АЛЬБЕРС» - НЫНЕ БОЛЬНИЦА ФИЗИЧЕСКИХ
МЕТОДОВ ЛЕЧЕНИЯ»**

2.1. В границах зоны регулирования застройки и хозяйственной деятельности 1 (далее - ЗРЗ 1) Памятника сохраняются:

функциональное назначение территории.

2.2. В границах ЗРЗ 1 Памятника запрещается:

строительство объектов, искажающих условия визуального восприятия силуэта ландшафтных доминант, панорам исторической части города Владивостока с основных точек и трасс восприятия;

строительство вышек связи, размещение антенн на фасадах зданий, выходящих на красные линии улиц;

проектирование и строительство без положительного заключения историко-культурной экспертизы отводов земельных участков;

установка транспарантов-перетяжек.

2.3. В границах ЗРЗ 1 Памятника, при условии согласования с органом исполнительной власти Приморского края, осуществляющим в пределах своих полномочий государственное управление в сфере сохранения, использования, популяризации и государственной охраны объектов культурного наследия (памятников истории и культуры) федерального и регионального значения на территории Приморского края (с учетом требований по обеспечению пожарного проезда к прилегающим объектам), разрешается:

реконструкция существующих объектов;

снос зданий и сооружений, не имеющих историко-культурной ценности;

строительство новых зданий;

строительство подземных сооружений при наличии инженерно-геологических исследований, подтверждающих отсутствие негативного влияния этих сооружений на окружающую историческую застройку;

установка произведений монументально-декоративного искусства и малых форм высотой до 2,5 м;

установка отдельно стоящих средств наружной рекламы и информации с площадью информационного поля до 4,2 кв. м, остановочных павильонов, афишных тумб с элементами исторической стилизации не выше 2,5 м.

2.4. В границах зоны регулирования застройки и хозяйственной деятельности 2 (далее - ЗРЗ 2) Памятника сохраняются:

функциональное назначение территории;

историческая планировочная структура (улицы Уборевича, Береговая в красных линиях, пешеходная и проезжая части Корабельной набережной);

визуальное восприятие памятников с основных существующих планировочных направлений – с Корабельной набережной, площади Борцов Революции;

раскрытия планировочных направлений на бухту Золотой Рог.

2.5. В границах ЗРЗ 2 Памятника запрещается:

строительство объектов, искажающих условия визуального восприятия силуэта ландшафтных доминант, панорам исторической части города Владивостока и бухты Золотой Рог с основных точек и трасс восприятия;

строительство объектов, искажающих раскрытия планировочных направлений на бухту Золотой Рог;

строительство вышек связи, размещение антенн на фасадах зданий, выходящих на красные линии улиц;

проектирование и строительство без положительного заключения историко-культурной экспертизы отводов земельных участков;

установка транспарантов-перетяжек.

2.6. В границах ЗРЗ 2 Памятника, при условии согласования с органом исполнительной власти Приморского края, осуществляющим в пределах своих

полномочий государственное управление в сфере сохранения, использования, популяризации и государственной охраны объектов культурного наследия (памятников истории и культуры) федерального и регионального значения на территории Приморского края (с учетом требований по обеспечению пожарного проезда к прилегающим объектам), разрешается:

реконструкция существующих объектов;

снос зданий и сооружений, не имеющих историко-культурной ценности;

строительство новых зданий;

строительство подземных сооружений при наличии инженерно-геологических исследований, подтверждающих отсутствие негативного влияния этих сооружений на окружающую историческую застройку;

установка произведений монументально-декоративного искусства и малых форм высотой до 2,5 м;

установка отдельно стоящих средств наружной рекламы и информации с площадью информационного поля до 4,2 кв. м, остановочных павильонов, афишных тумб с элементами исторической стилизации не выше 2,5 м.

2.7. В границах зоны регулирования застройки и хозяйственной деятельности 3 (далее - ЗРЗ 3) Памятника сохраняются:

функциональное назначение территории;

визуальное восприятие памятников с Корабельной набережной;

раскрытия планировочных направлений на бухту Золотой Рог.

2.8. В границах ЗРЗ 3 Памятника запрещается:

строительство объектов, искажающих условия визуального восприятия силуэта ландшафтных доминант, панорам исторической части города Владивостока и бухты Золотой Рог с основных точек и трасс восприятия;

строительство объектов, искажающих раскрытия планировочных направлений на бухту Золотой Рог;

строительство вышек связи, размещение антенн на фасадах зданий, выходящих на красные линии улиц;

проектирование и строительство без положительного заключения историко-культурной экспертизы отводов земельных участков;

установка транспарантов-перетяжек.

2.9. В границах ЗРЗ 3 Памятника, при условии согласования с органом исполнительной власти Приморского края, осуществляющим в пределах своих полномочий государственное управление в сфере сохранения, использования, популяризации и государственной охраны объектов культурного наследия (памятников истории и культуры) федерального и регионального значения на территории Приморского края (с учетом требований по обеспечению пожарного проезда к прилегающим объектам), разрешается:

строительство новых зданий;

строительство подземных сооружений при наличии инженерно-геологических исследований, подтверждающих отсутствие негативного влияния этих сооружений на окружающую историческую застройку;

установка произведений монументально-декоративного искусства и малых форм высотой до 2,5 м;

установка отдельно стоящих средств наружной рекламы и информации с площадью информационного поля до 4,2 кв. м, остановочных павильонов, афишных тумб с элементами исторической стилизации не выше 2,5 м.

III. УСЛОВИЯ НОВОГО СТРОИТЕЛЬСТВА В ЗОНАХ РЕГУЛИРОВАНИЯ ЗАСТРОЙКИ И ХОЗЯЙСТВЕННОЙ ДЕЯТЕЛЬНОСТИ (ЗРЗ 1, ЗРЗ 2, ЗРЗ 3) ОБЪЕКТА КУЛЬТУРНОГО НАСЛЕДИЯ «АДМИНИСТРАТИВНОЕ ЗДАНИЕ «ТОГОВОГО ДОМА КУНСТ И АЛЬБЕРС» - НЫНЕ БОЛЬНИЦА ФИЗИЧЕСКИХ МЕТОДОВ ЛЕЧЕНИЯ»

3.1. Условия нового строительства в ЗРЗ 1 объекта культурного наследия «Административное здание «Торгового Дома Кунст и Альберс» – ныне больница физических методов лечения» (далее - Памятник).

Габариты новых зданий:

высота до 16 м от уровня земли;

длина в плане не более 50 м;

ширина в плане не более 20 м;

тип застройки – общественные, жилые здания.

Ритм архитектурных членений, размеры проемов, цветовые решения выполняются в соответствии с аналогичными характеристиками объекта культурного наследия.

3.2. Условия нового строительства в ЗРЗ 2 Памятника.

Габариты новых зданий и сооружений:

высота до конька кровли в абсолютных отметках до 9 м;

длина в плане не регламентируется;

ширина в плане не регламентируется.

Ритм архитектурных членений, размеры проемов, цветовые решения выполняются в соответствии с характеристиками, присущими зданиям, составляющим историческую среду.

Допускается строительство инженерных сооружений, эстакад, пешеходных виадуков и т.п. с отметкой верха конструкции (с учётом покрытия) не более 9 м в абсолютных отметках при условии устройства ажурных или прозрачных ограждений.

3.3. Условия нового строительства в ЗРЗ 3 Памятника.

Габариты новых зданий:

длина в плане не более 70 м;

ширина в плане не более 20 м;

для зданий, расположенных в границах исторических красных линий застройки улицы Уборевича высота от уровня ул. Корабельной набережной до верха кровли не более 29 м (в абсолютных отметках 31,4 м);

для зданий, расположенных между улицами Береговой и Корабельной набережной за пределами исторических красных линий застройки улицы Уборевича высота от уровня ул. Корабельной набережной до верха кровли не более 8,6 м (в абсолютных отметках 11 м);

тип застройки – общественные, жилые здания.

Ритм архитектурных членений, цветовые решения выполняются в соответствии с масштабом и пропорциями исторических аналогов в рассматриваемом квартале.
