



# ГУБЕРНАТОР ПРИМОРСКОГО КРАЯ

## РАСПОРЯЖЕНИЕ

14.01.2021

г. Владивосток

№ 6-рг

### **О внесении изменений в распоряжение Губернатора Приморского края от 30 апреля 2019 года № 119-рг «Об утверждении Лесного плана Приморского края на 2019-2028 годы»**

В соответствии с Лесным кодексом Российской Федерации, приказом Минприроды России от 20 декабря 2017 года № 692 «Об утверждении типовой формы и состава Лесного плана субъекта Российской Федерации, порядка его подготовки и внесения в него изменений», на основании Устава Приморского края

1. Внести в Лесной план Приморского края на 2019-2028 годы, утвержденный распоряжением Губернатора Приморского края от 30 апреля 2019 года № 119-рг «Об утверждении Лесного плана Приморского края на 2019-2028 годы» (далее – Лесной план), следующие изменения:

1.1. Изложить пункт 2.5 раздела II «Оценка организации использования лесов, выполнения мероприятий по охране, защите, воспроизводству лесов и изменения характеристик лесов за период действия предыдущего лесного плана Приморского края» Лесного плана в следующей редакции:

**«2.5. Мероприятия по воспроизводству лесов за период действия предыдущего лесного плана и показатели на период действия разрабатываемого лесного плана**

Основным направлением воспроизводства лесов в Приморском крае является использование естественных лесовосстановительных сил природы за счет выборочных рубок, сохранения подроста и молодняка, а также

эффективных мероприятий по содействию предварительному и последующему естественному возобновлению. Лесные культуры не имеют определяющей роли в воспроизводстве лесов. По данным учета лесного фонда, на 01.01.2018 лишь 51,1 тыс. га (0,45 %) составляют сомкнувшиеся лесные культуры. Несомкнувшиеся лесные культуры учтены на площади 6,1 тыс. га, кроме того насчитывается 156,2 тыс. га подпологовых лесных культур.

Из 48,3 тыс. га молодняков, введенных в категорию хозяйственно-ценных древесных насаждений за последние 10 лет, на лесные культуры приходится только 0,1 тыс. га (таблица 14).

Таблица 14 – Ввод молодняков в категорию хозяйственно ценных лесных насаждений

Год	Введено молодняков в категорию хозяйственно-ценных, тыс. га	
	всего	лесных культур
2008	10,9	0
2009	8,8	0
2010	8,1	0
2011	10,7	0,1
2012	2,2	0
2013	1,7	0
2014	1,2	0
2015	0,05	0
2016	0	0
2017	0,5	0
Итого:	44,15	0,1

Общий объем лесовосстановительных работ за последние 10 лет (2008-2017 гг.) составил 154,1 тыс. га, в том числе на долю лесных культур приходилось 20,1 тыс. га – 13,0 %.

Плановый объем работ по лесовосстановлению на 2009-2018 гг. составлял 126,7 тыс. га. Фактически (2009-2017 гг.) выполнены работы на 137,8 тыс. га или 15,3 тыс. га ежегодно (121 %). Увеличение выполненных объемов произошло за счет постепенного увеличения мероприятий по содействию естественному возобновлению леса.

Плановое задание по искусственному лесовосстановлению составляло 19685 га или в среднем 1968 га в год. Фактически за 9 лет выполнены работы на площади 20100 га или 2233 га в год, что составило 113 % от плана. Однако большая часть культур создавалась в процессе реконструкции молодняков или под пологом леса, при этом лесокультурный фонд слабо использовался.

Основной древесной породой при воспроизводстве лесов в крае является кедр корейский.

Агротехнический уход за культурами на 2009-2017 гг. был запланирован на площади 14,375 тыс. га или в среднем 1597 га в год. Фактически за 9 лет был проведен агротехнический уход на площади 6476,3 тыс. га, что составляет 45 %. Основной причиной невыполнения плана являлось недостаточное финансирование работ на неарендованных лесных участках.

Выращивание стандартного посадочного материала планировалось в питомниках в количестве 60,8 млн шт. сеянцев за 10 лет или 6,01 млн шт. в год. Фактически было выращено 43,2 млн сеянцев - 71,0 % от плановых показателей. Невыполнение плановых объемов связано с недостаточным финансированием и ликвидацией части лесных питомников в Приморском крае.

Заготовка семян планировалась в объеме 159400 кг за 10 лет, фактический объем заготовки составил 12280 кг за 9 лет, или 8,6 % планового объема. Причина невыполнения плана – недофинансирование работ за счет федерального бюджета.

Рубки ухода в молодняках были запланированы на 15 тыс. га за 2008-2017 гг. или 1497 га ежегодно. Фактически за 10 лет выполнены работы на 1,5 тыс. га, ежегодно проводились на 100-400 га, а с 2014 по 2016 год – не проводились. План выполнен на 10 %. Причина невыполнения плана – недостаточное финансирование работ за счет федерального бюджета и невыполнение арендаторами своих обязательств.

В целом невыполнение плановых показателей по уходу за лесными культурами и молодняками, при заготовке лесных семян и выращивании посадочного материала связано с многократными реструктуризациями КППК «Приморское ЛХО» и других учреждений, выполнявших лесохозяйственные мероприятия.

В лесах Владивостокского лесничества Минобороны России - филиала ФГКУ «УЛХиП» Минобороны России за 2017 год был выполнен

агротехнический уход за лесными культурами на площади 20 га, а также лесоводственный уход в молодняках на площади 20 га. Кроме того, были заготовлены и переработаны семена в количестве 100 кг.

Запланированные и фактически выполненные, а также плановые на период 2008-2017 гг. работы по воспроизводству лесов в Приморском крае приведены в приложении № 11.

Фонд лесовосстановления в крае на 01.01.2018 составлял 125,1 тыс. га земель, или 1,07 % от общей площади лесных земель края. Фонд лесовосстановления распределен относительно равномерно, 28 % приходится на гари, 44 % - на прогалины и пустыри и 24 % - на вырубки. Нелесные земли, предназначенные для лесовосстановления, на 56 % представлены болотами. За последние десять лет площадь земель фонда лесовосстановления увеличилась на 13,1 тыс. га или на 12 %.

Из фонда лесовосстановления 75,5 тыс. га или 60 % обеспечивается естественным возобновлением путем зарастивания, из них 27,8 тыс. га (22,2 %) хвойными и 20,9 тыс. га (16,7 %) твердолиственными древесными породами. На 2,2 тыс. га (1,7 %) требуется проведение мер содействия естественному возобновлению, из них 1,9 тыс. га доступны для хозяйственного воздействия.

На 46,4 тыс. га лесных земель (37,1 %) восстановление леса может быть обеспечено только искусственным путем. Доступный лесокультурный фонд составляет 12,1 тыс. га. На нелесных землях искусственное лесовосстановление требуется на 188,1 тыс. га (55,7 %), из них 4,2 тыс. га доступны для хозяйственного воздействия. После принятия закона о компенсационном лесовосстановлении потребность в площадях для лесовосстановления возрастет, и нелесные земли являются резервными для этих целей.

Планируемые объемы по содействию естественному возобновлению назначались согласно проектам освоения лесов. Всего за 10 лет в крае планируется провести содействие естественному возобновлению на площади 79,021 тыс. га за счет средств арендаторов (приложение № 11). Мероприятия по содействию естественному возобновлению включают: сохранение подроста и

молодняка ценных лесных древесных пород при рубках леса, уход за подростом на непокрытых лесом площадях, минерализацию поверхности почвы.

На период действия разрабатываемого Лесного плана планируется проводить искусственное лесовосстановление на площади 5405,2 га и комбинированное лесовосстановление на площади 25 га. Объемы искусственного лесовосстановления планировались исходя из объемов лесокультурного фонда и возможностей предприятий. Комбинированное лесовосстановление назначалось с учетом фактически выполненных работ за прошлые годы. Искусственное лесовосстановление будет осуществляться на 62,1 % за счет субвенций федерального бюджета и на 37,9 % за счет арендаторов. Комбинированное лесовосстановление будет осуществляться полностью за счет арендаторов лесного фонда. Искусственное и комбинированное лесовосстановление будет осуществляться только посадкой.

Для этих целей планируется заготовка семян в количестве 33,5 тыс. кг и выращивание посадочного материала – 17,99 млн шт. сеянцев.

В соответствии со вступающим в силу Федеральным законом от 19.07.2018 № 212-ФЗ предусматривается дополнительно проведение лесовосстановительных мероприятий в виде посадки леса на площади 900 га ежегодно. Этот объем вычислен исходя из средней площади сплошных рубок лесных насаждений, предназначенных для строительства, реконструкции и эксплуатации объектов на территории Приморского края в 2013-2017 гг. Для этой цели предусматривается дополнительно заготовка семян кедра корейского, ели, лиственницы, пихты цельнолистной, дуба и ясеня в количестве 3,15 т в год и выращивание посадочного материала 2,7 млн шт. ежегодно. Все работы по компенсационному лесовосстановлению выполняются за счет лиц, использующих леса.

Планируется существенно увеличить площади рубок ухода в молодняках для охвата всех площадей с лесными культурами. Существенно улучшить качество лесов Приморского края планируется за счет проведения рубок

реконструкции, которые должны назначаться в подпологовых лесных культурах и несомкнувшихся лесных культурах, созданных методом реконструкции. За 10 лет планируется охватить рубками реконструкции все участки подпологовых культур (приложение № 11).

В лесах Владивостокского лесничества Минобороны России - филиала ФГКУ «УЛХиП» Минобороны России планируется ежегодная обработка почвы и посадка лесных культур на площади 9 га, агротехнический уход за лесными культурами на площади 20 га, рубки ухода в молодняках на площади 7 га.»;

1.2. Изложить пункт 3.2 раздела III «Оценка лесных ресурсов и средообразующих, водоохраных, защитных, санитарно-гигиенических, оздоровительных и иных полезных функций лесов, рынков лесопродукции и перспектив освоения лесов» Лесного плана в следующей редакции:

**«3.2. Инвестиционные проекты, планируемые, согласованные и реализуемые на территории Приморского края, направленные на повышение эффективности использования древесины и иных лесных ресурсов**

На территории Приморского края было осуществлено три инвестиционных проекта, включенных в перечень приоритетных в области освоения лесов, на сумму 8,9 млрд руб. с ежегодной потребностью в древесном сырье в размере 1,1 млн м<sup>3</sup>. Для реализации проектов было предоставлено в аренду 753,6 тыс. га с допустимым объемом заготовки древесины на уровне 0,7 млн м<sup>3</sup> в год. Все три проекта завершены, к ним относятся:

1. ОАО «Тернейлес» «Создание лесоперерабатывающей инфраструктуры» в пос. Пластун Тернейского района. Фактический объем инвестиций составил 5,9 млрд руб., созданы и введены в эксплуатацию мощности по производству пиломатериалов – 150 тыс. м<sup>3</sup>, шпона – 267 тыс. м<sup>3</sup>. В 2017 произведено 120,7 тыс. м<sup>3</sup> пиломатериалов и 229 тыс. м<sup>3</sup> шпона.

2. Проект ООО «Приморсклеспром» «Развитие территории Приморского края: строительство лесопильных заводов в п. Светлая Тернейского района, п. Ольга Ольгинского района, строительство завода клееного бруса в

с. Чугуевка Чугуевского района Приморского края». Объем инвестиций составил 549,4 млн руб. Созданы и введены в эксплуатацию мощности по производству пиломатериалов – 130 тыс. м<sup>3</sup>, клееного бруса – 50 тыс. м<sup>3</sup>. Однако полной загрузки нет, в 2017 году на предприятиях было произведено 9,7 тыс. м<sup>3</sup> пиломатериалов (7,5 % от плановых показателей), 25 тонн пеллет.

3. Проект ЗАО «Лес Экспорт» «Завод по производству трехслойного паркет» - привлечено инвестиций в размере 2447 млн руб., созданы и введены в эксплуатацию мощности по производству 1757 тыс. м<sup>2</sup> паркета, в 2017 году на заводе выпущено 833,1 тыс. м<sup>2</sup> паркетной доски (47,4% от проектной мощности и 46,8 % от выпуска паркетной доски в 2013 г.) и 33,4 тыс. м<sup>3</sup> пиломатериалов. Уровень переработки составил 38,6 % от объема заготовки и 70,0 % от объема деловой древесины.

Общество с ограниченной ответственностью «Эко Тойс» приступило к реализации на территории Чугуевского муниципального района Приморского края инвестиционного проекта «Модернизация и расширение опытно-экспериментального предприятия по производству деревянных игрушек» (далее – проект). Приказом Минпромторга России от 18 июня 2019 года № 2102 проект включен в перечень приоритетных инвестиционных проектов в области освоения лесов. Объем инвестиций составляет 501,2 млн руб. Планируется создание 193 рабочих мест. Срок реализации проекта – 4 года.

В настоящее время в Приморском крае заключено 6 соглашений с резидентами Свободного порта Владивосток (СПВ) на осуществление инвестиционных проектов по деревопереработке. Среди них:

проект ООО «Ольгинские лесопромышленники» по созданию предприятия безотходной переработки круглого леса в п. Ольга. Заявленный объем инвестиций составляет 50 млн руб., из них 38 млн руб. уже освоены. Проект рассчитан на создание 21 рабочего места. Производство находится в стадии запуска. Сырье планируется закупать у сторонних организаций;

проект ООО «Спасский Лесоперерабатывающий Комплекс – Групп» по созданию и развитию перерабатывающих производств с инвестициями

403,3 млн руб. предусматривает выпуск сухих пиломатериалов и фанеры в объеме 4 тыс. м<sup>3</sup> в год. Срок реализации проекта 2017-2020 гг., сейчас он находится на стадии строительно-монтажных работ. Для реализации проекта резиденту требуются лесные участки с ежегодным объемом заготовки 84 тыс. м<sup>3</sup>;

ООО «Стивидорная компания Славянский лесной терминал» осуществляет проект по строительству завода по производству пиломатериалов в п. Славянка. Объем заявленных инвестиций составляет 2010 млн руб., из них 100 % средства японских инвесторов. Предусматривается создание 84 рабочих мест. Проект направлен на производство 300 тыс. м<sup>3</sup> сухих пиломатериалов в год. Находится на стадии принятия инвестиционного решения;

ООО «ДНС Лес» реализует проект по созданию завода по производству OSB плит в г. Спасск-Дальний. Общий объем заявленных инвестиций составляет 178,5 млн руб. Проект рассчитан на создание 36 рабочих мест и находится на стадии строительно-монтажных работ. Проблема обеспечения сырьем заключается в подборе свободных лесных участков лесного фонда на территории Приморского края. Заявленная потребность в сырье - 200 тыс. м<sup>3</sup> в год;

проект ООО «Гелиос» связан со строительством деревоперерабатывающего комплекса в Пограничном районе Приморского края и находится на стадии оформления земельного участка. Объем инвестиций – 1938,8 млн руб., из них 581,6 – средства китайских инвесторов. Проект рассчитан на создание 500 рабочих мест. Информация о потребности в древесных ресурсах отсутствует. В ходе реализации проекта планируется производить пиломатериалы, брус, фанеру, мебель и паркет;

ООО «Фортуна» намерено осуществить проект по организации новых видов деятельности по обработке древесины и производству изделий из дерева, топливных гранул и отходов деревопереработки и выращиванию женьшеня в Хасанском районе Приморского края. Заявленный объем финансирования – 38,1 млн руб. Проект находится на этапе оформления земельного участка. Срок



его реализации 2017 – 2023 годы. Планируется выпуск 10 тыс. м<sup>3</sup> пиломатериалов и 5 тыс. тонн топливных гранул;

реконструкция и модернизация Уссурийского картонно-бумажного комбината.

Проект осуществляется в рамках СПВ компанией «Промышленный парк Уссурийский», объем заявленных инвестиций 2,7 млрд руб. Техническое перевооружение импортным оборудованием позволит выпускать ежегодно до 60 млн м<sup>2</sup> гофротары.»;

1.3. В разделе IV «Цели и задачи лесного плана Приморского края, выполнения мероприятий и плановые показатели на период реализации лесного плана»:

изложить пункт 4.2 в следующей редакции:

**«4.2. Планируемые мероприятия по сохранению экологического потенциала лесов, адаптация к изменениям климата, повышению устойчивости лесов**

В Приморском крае отмечается общая тенденция снижения площади земель лесного фонда за счет передачи их под промышленные объекты и линейные сооружения. Нарушение устойчивости древостоев происходит преимущественно от воздействия лесных пожаров и составляет 57 % от общей площади ослабленных насаждений. Второй по значимости фактор – это неблагоприятные погодные условия и почвенно–климатические показатели, на их долю приходится 37 %. Третьим по значимости фактором ослабления насаждений является повреждение насекомыми – 3 %, затем антропогенные факторы – 3 %, болезни леса – 0,2 %, непатогенные факторы – 0,1 %. При этом гибель насаждений от лесных пожаров и прочих неблагоприятных факторов незначительная (рисунок 3). Гибель древостоев из-за неблагоприятных погодных условий за десятилетний период зафиксирована в 2017 из-за ураганных ветров во время тайфунов. Гибель древостоев из-за вредителей леса за последние 10 лет незначительная.

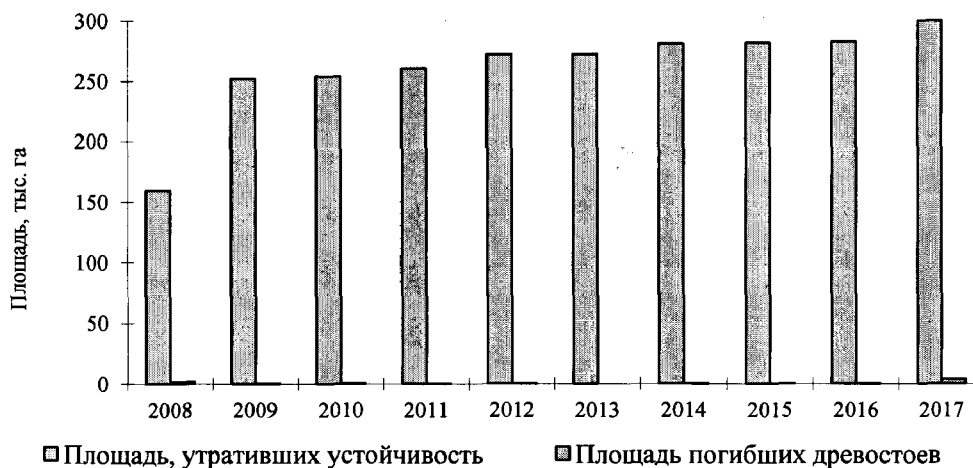


Рисунок 3 – Динамика площади утративших устойчивость и погибших насаждений в Приморском крае

В Приморском крае отмечаются аномальные природные изменения погодных и климатических показателей за последние 10 лет.

Январь 2017 года в Приморье оказался экстремально теплым и сухим на значительной территории края. Средняя месячная температура воздуха оказалась выше средних многолетних значений на 2,5-5,6 °С. Аналогичные теплые январы в наступившем тысячелетии отмечались в 2002, 2007 и 2009 годах. В дневные часы в первой декаде месяца наблюдалась аномально высокая для середины зимы температура воздуха: до 0...+5 °С. Осадков в январе выпадало 2-20 мм, что меньше среднего многолетнего количества, в отдельных южных районах осадки не выпадали. Погода в феврале также оказалась экстремально теплой и сухой на значительной территории края. Средняя месячная температура воздуха была выше многолетних значений на 2-5 °С. В 2002 и 2011 гг. последний месяц зимы был не только теплым, но и сухим. Осадков в феврале выпало 2-14 мм - меньше среднего многолетнего количества. Март 2017 года оказался экстремально теплым, сухим в северной половине края и более влажным в южной его половине. Средняя месячная температура воздуха превышала средние многолетние значения на 1,1-3,7 °С. Зима в крае длилась 126-149 дней, что на 3-24 дня меньше многолетних значений. К концу марта поля в крае полностью освободились от снега.

Указанные выше погодные явления дают основания увеличить продолжительность пожароопасного периода в Приморском крае на 1 месяц (приложение № 21).

В летний период также участились аномальные погодные явления. В июле 2017 года в центральных и южных районах края выпало 130-290 мм, что составило 1,5-2,5 месячных нормы. Отмечена активизация грозовой деятельности, в июле зафиксировано 23 дня с грозой, при среднем уровне от 13 до 18 дней. Проливные продолжительные дожди сформировали подъем уровней воды на реках края от 0,3 до 2,5 м.

Дополнительные мероприятия по сохранению экологического потенциала лесов, адаптации к изменениям климата и повышения устойчивости лесов также планируются при корректировке длительности цикла лесоразведения, ориентации на выращивание и формирование разновозрастных смешанных насаждений, корректировке длительности цикла лесоразведения с целью минимизации рисков ветровала и бурелома, совершенствовании технологий заготовки древесины, формировании особо охраняемых природных территорий для консервации уязвимых видов и местообитаний. Планируется разработать и внедрить Правила заготовки древесины и Правила ухода за лесами для Приамурско-Приморского хвойно-широколиственного и таежного лесных районов, провести мероприятия по выделению особо защитных участков леса и уточнению границ защитных лесов при лесоустроительных работах в лесничествах Приморского края, проводить комбинированное лесовосстановление и увеличить объемы рубок реконструкции в подпологовых лесных культурах с целью формирования смешанных многоярусных насаждений (приложение № 21). Продолжится существующая практика лесохозяйственных мероприятий по сохранению естественной, исторически сложившейся структуры ландшафтов через поддержание лесистости, состава и типологического разнообразия лесных формаций, применение выборочных рубок, нормирование антропогенных нагрузок при рекреации, сборе пищевых и недревесных ресурсов и лекарственных растений, проведение мероприятий по

охране лесов от пожаров.

В целях реализации задач федерального проекта «Сохранение биологического разнообразия и развитие экологического туризма» в части реализации мероприятий по восстановлению и реинтродукции редких и находящихся под угрозой исчезновения видов животных (дальневосточного леопарда и амурского тигра), требующих принятия первоочередных мер по восстановлению и реинтродукции, к 2024 году необходимо увеличить численность популяции не менее чем на 10 особей. Региональным проектом «Сохранение биоразнообразия в Приморском крае», утвержденным Губернатором Приморского края О.Н. Кожемяко, также предусмотрено увеличение численности редких и находящихся под угрозой исчезновения видов животных (амурский тигр и дальневосточный леопард). В этой связи Лесным планом устанавливаются минимальные отпускные диаметры для высокоствольной формы дуба семенного происхождения 44 см в защитных, 40 см в эксплуатационных лесах (рубки спелых и перестойных насаждений, проходные рубки ухода за лесом), что позволит сохранить кормовую базу диких копытных животных и увеличить численность исчезающих видов животных.

В связи с сокращением площадей и запасов ясеня, вызванных интенсивными рубками в 2011-2018 гг., Лесным планом устанавливается минимальный отпускной диаметр для ясеня 40 см в защитных, 36 см в эксплуатационных лесах (рубки спелых и перестойных насаждений, проходные рубки ухода за лесом).»;

изложить пункт 4.4 в следующей редакции:

**«4.4. Зонирование планируемого освоения лесов для различных видов их использования с дифференциацией по интенсивности освоения**

Использование лесных ресурсов Приморского края происходит относительно равномерно по лесничествам. Почти все леса переданы в аренду, в основном для заготовки древесины. Вся территория Приморского края входит в зону действия свободного порта Владивосток. В настоящее время создано

четыре территории опережающего социально-экономического развития (ТОР) в соответствии с постановлением Правительства Российской Федерации от 28.08.2015 № 899 «О создании территории опережающего социально-экономического развития».

В соответствии с распоряжением Правительства Российской Федерации от 08.05.2009 № 631-Р в Приморском крае выделены территории, относящиеся к местам традиционного проживания и традиционной хозяйственной деятельности коренных малочисленных народов Российской Федерации в Красноармейском, Лазовском, Ольгинском, Пожарском и Тернейском муниципальных районах. В этих районах зарегистрированы родовые общины коренных малочисленных народов Севера, Сибири и Дальнего Востока.

С учетом базовых положений Стратегии социально-экономического развития Приморского края до 2025 года для ведения лесного хозяйства выделяются 2 зоны по приоритетности использования лесов и целесообразности использования ресурсных и климатических возможностей края.

Рекреационная зона включает южные лесничества, расположенные вдоль побережья Японского моря – Владивостокское и Сергеевское. Леса отличаются уникальным биоразнообразием и участием эндемичных, редких и занесенных в Красную книгу представителей животного и растительного мира. Территория обладает климатическими и рекреационными ресурсами, которые обусловлены влиянием Японского моря. Лесопромышленный потенциал в этих лесничествах в значительной степени подорван прошлой хозяйственной деятельностью. Интенсивность использования расчетной лесосеки не превышает 40 %. Приоритетными направлениями использования лесов в этой зоне следует считать осуществление рекреационной деятельности, а также развитие инфраструктуры при строительстве и эксплуатации морских портов, морских терминалов, причалов, строительстве, реконструкции, эксплуатации линейных объектов. В этой зоне следует планировать создание особо охраняемых природных территорий Приморского края.

Промышленная зона объединяет лесничества центральных и северных районов Приморского края. В этой зоне сохранились промышленные ресурсы древесины, развита лесная промышленность и переработка древесины, ведется заготовка пищевых лесных ресурсов и лекарственных растений, осуществляется деятельность в сфере охотничьего хозяйства, а также выполнение работ по геологическому изучению недр и разработка месторождений полезных ископаемых. В этой зоне реализуются и планируются все инвестиционные проекты в области заготовки и переработки древесины. В ней предполагается наращивать объем заготовки древесины, в том числе за счет использования ресурсов мягколиственных пород и низкотоварных древостоев.

По интенсивности использования расчетной лесосеки лесничества Приморского края можно разделить на 3 кластера: высокое - освоение расчетной лесосеки превышает 70 % (Арсеньевское, Кавалеровское, Спасское, Тернейское и Чугуевское лесничества), среднее - интенсивность освоения расчетной лесосеки 41-70 % (Верхне-Перевальнинское, Дальнереченское и Рощинское лесничества), слабое - освоение расчетной лесосеки менее 40 % (Уссурийское, Владивостокское и Сергеевское лесничества).

Зоны покоя для пчеловодства выделяются в Приморском крае в радиусе трех километров вокруг поселков, стационарных пасек и дорог, а также лесных участков медоносных растений, имеющих значение для развития товарного пчеловодства. В зонах покоя запрещается заготовка деревьев липы Таке, липы амурской и липы маньчжурской (рубки спелых и перестойных насаждений, проходные рубки ухода за лесом), за исключением рубок при проведении санитарно-оздоровительных мероприятий, строительства, реконструкции и эксплуатации объектов лесной инфраструктуры; для объектов, не связанных с созданием лесной инфраструктуры; при подготовительных работах на лесосеке. Схема зон покоя для пчеловодства и перечень лесничеств и кварталов приводится в приложениях № 45 и № 46.

Зоны покоя по дубу выделяются на юге Приморского края на территориях Владивостокского и Сергеевского лесничеств. В зонах покоя

запрещается заготовка деревьев дуба монгольского (рубки спелых и перестойных насаждений, проходные рубки ухода за лесом), за исключением рубок при проведении санитарно-оздоровительных мероприятий, строительства, реконструкции и эксплуатации объектов лесной инфраструктуры; для объектов, не связанных с созданием лесной инфраструктуры; при подготовительных работах на лесосеке. Схема зон покоя по дубу и перечень лесничеств и кварталов приводится в приложениях № 53 и № 54.

Эти же территории являются основными объектами для заготовки пищевых и недревесных лесных ресурсов и сбора лекарственных растений для собственных нужд граждан, ведения сельского хозяйства, в том числе пчеловодства.

Все виды использования лесов могут одновременно осуществляться на одной территории лесного фонда как единственный вид пользования или в комплексе с другими совместимыми видами, исходя из логики многоцелевого комплексного использования лесных ресурсов.

При наличии нескольких претендентов на один участок лесного фонда, но на разные виды пользования возникает необходимость установления приоритетности вида пользования при передаче участка лесного фонда в аренду.»;

изложить пункт 4.5 в следующей редакции:

**«4.5. Информация о планируемом развитии лесной и лесоперерабатывающей инфраструктур с учетом их наличия и перспектив освоения лесов для различных видов использования лесов**

По объемам заготовки древесины край занимает второе место в Дальневосточном федеральном округе. Использование расчетной лесосеки составило 55,98 %, в том числе по хозяйствам: хвойное – 62,1 %; твердолиственное – 52,3 %; мягколиственное – 39,4 %.

Ежегодный объем лесозаготовок достигает 4,5 млн м<sup>3</sup>, из них на переработку древесины направляется до 2 млн м<sup>3</sup> (около 50 %) заготовленного

древесного сырья. Ассортимент производимой лесной продукции представлен пиломатериалами, строганным и лущеным шпоном, клееной древесиной, топливными гранулами, брикетами, древесным углем. В крае достаточно развито собственное мебельное производство, но отсутствует производство целлюлозы, фанеры и древесных плит (ДСП, ДВП, МДФ, OSB).

Расширение номенклатуры выпускаемой продукции деревопереработки планируется в связи с реализацией в крае трех крупных приоритетных инвестиционных проектов в области освоения лесов. Все они завершены и два из них достигли запланированных мощностей и объемов производства в соответствии с графиком (ОАО «Тернейлес» - проект по созданию лесоперерабатывающей инфраструктуры в п. Пластун и ЗАО «ЛЕС ЭКСПОРТ» «Завод по производству трехслойного паркета» в г. Дальнереченск).

До 65 % продукции деревопереработки отправляется на экспорт в страны АТР: Японию, Китай и Республику Корея. Большинство крупных лесозаготовительных и деревоперерабатывающих предприятий края имеют высокую долю иностранного капитала. Внешнеторговый оборот по группе лесных товаров имеет положительное сальдо, однако ежегодно край импортирует изделия из древесины и целлюлознобумажную продукцию на сумму 62,9 млн долл. (80 % стоимости импорта лесных товаров округа). В основном это те виды лесной продукции, которые не производятся на внутреннем рынке, - высококачественные сорта бумаги, картон, упаковочный материал и тара. На удовлетворение этого спроса и импортозамещение данной группы товаров должна быть нацелена отрасль.

Перспективы развития региона связаны с использованием его естественных геополитических, природно-ресурсных и экономических преимуществ. Здесь активно создаются ТОРы с различной специализацией: транспортно-логистической (ТОР «Надеждинское»), агропромышленной (ТОР «Михайловский»), судостроение (ТОР «Большой Камень») и переработка нефти (ТОР «Нефтехимический»). К проектам в области деревообработки, заявленным к реализации в ТОР «Надеждинская», относится проект с участием



китайских инвесторов по созданию производства бумаги и бумажных изделий и проект по производству строительных и отделочных материалов из древесины для малоэтажного домостроения. В ТОР «Михайловский» сразу несколько резидентов планируют заниматься деятельностью, связанной с использованием лесного фонда в целях охоты и предоставления соответствующих услуг в этой области.

АО «Корпорация развития Дальнего Востока» заключило ряд соглашений об осуществлении на территории свободного порта Владивосток (СПВ) деятельности в области использования лесов сроком от 5 до 70 лет.

В рамках реализации лесных проектов СПВ будут созданы производства по переработке древесины в Ольгинском и Пограничном районах края. Два резидента нацелены на запуск производств OSB плит в гг. Спасск-Дальний и Уссурийск. Реализуется проект по модернизации и реконструкции Уссурийского картоннобумажного комбината - единственного на Дальнем Востоке действующего производства, выпускающего картонную упаковку. Среди лесных проектов выделяется инвестиционный проект по созданию в районе г. Уссурийска теплично-питомнического комплекса по выращиванию качественного посадочного материала лесных, плодовых, декоративных растений и кустарников. Осуществление этих проектов позволит создать 914 рабочих мест. Общая сумма налогов и отчислений за десять лет составит 8791 млн руб. Удельный вес резидентов СПВ, специализирующихся на лесопромышленной, лесохозяйственной и иной деятельности, связанной с использованием лесного фонда и деревопереработкой, составляет около 2,5 % от общего числа зарегистрированных резидентов. На них приходится всего 1,8 % объема инвестиций и 3,4 % количества создаваемых рабочих мест.

В Приморском крае активно реализуется программа «Дальневосточный гектар», в рамках которой заключено более 4 тыс. договоров безвозмездного пользования земельными участками, из них только 8 договоров на землях лесного фонда. Лидирует по количеству заявок Кавалеровский район Приморского края.

Край имеет достаточно разветвленную сеть дорог. По показателю протяженности дорог общего пользования на 1000 га лесных земель он занимает второе место в округе (3,8 км), лесохозяйственного значения - третье (1,22), по обеспеченности автомобильными дорогами с твердым покрытием он занимает лидирующее положение.

Высокий научно-технический потенциал Приморского края, развитое машиностроение создают предпосылки для формирования в регионе лесного машиностроения.

Реализация приоритетных инвестиционных проектов в области освоения лесов, лесных проектов, заявленных на включение в реестр ТОР и СПВ, повысит интенсивность использования лесов практически во всех субъектах Дальневосточного федерального округа, где лесной сектор является отраслью специализации.

Строительство площадок ТОР, производственной инфраструктуры СПВ и выделение бесплатных земельных участков в рамках программы «Дальневосточный гектар» стимулирует спрос на доступное жилье, в том числе малоэтажное деревянное домостроение, другие бытовые и производственные объекты (бытовки, склады и т.п.), что повысит емкость внутреннего рынка лесопотребления и даст импульс для развития производства комплектов деревянных домов и другой продукции деревопереработки. ОАО «Приморсклеспром» планирует в партнерстве с японской фирмой построить завод по производству деревянных модельных домов, ориентированных на внутрирегиональный рынок.»;

изложить пункт 4.7 в следующей редакции:

**«4.7. Распределение лесов по классам пожарной опасности, плановые показатели выполнения мероприятий по охране лесов**

В целом по Приморскому краю класс природной пожарной опасности близок к среднему значению и составляет 2,9. Большая часть территории, почти 65 %, относится к третьему и четвертому классам. Средний класс природной пожарной опасности для лесного фонда Приморского края несколько ниже и

составляет 3,4. Ко второму и первому классу относится чуть больше 12 % лесного фонда.

На землях ООПТ и землях обороны и безопасности средний класс природной пожарной опасности существенно выше и составляет 2,7. Большая часть земель в этих категориях относится к I и II классам пожарной опасности (таблица 29, приложение № 1).

Таблица 29 – Распределение лесного фонда Приморского края по классам природной пожарной опасности лесов на 01.01.2020 г.

№ п/п	Наименование лесничества	Площадь, га					Средний класс природной пожарной опасности	
		Общая	по классам природной пожарной опасности					
			I	II	III	IV		V
Земли лесного фонда								
1	Асеньевское лесничество	515897	2078	45628	245139	181119	41933	3,2
2	Верхне-Перевальнинское лесничество	938949	0	40702	384055	384141	130051	3,9
3	Владивостокское лесничество	372270	3754	135674	172644	47819	12379	2,8
4	Дальнереченское лесничество	895781	798	42358	438289	378159	36177	3,5
5	Кавалеровское лесничество	1300800	89475	338337	478328	330695	63965	2,9
6	Рощинское лесничество	1696490	1398	44729	960561	586081	103721	3,4
7	Сергеевское лесничество	659162	18618	212871	275148	136822	15703	2,9
8	Спасское лесничество	257026	1991	2556	21559	47910	183010	4,6
9	Тернейское лесничество	2440798	12983	110014	303762	703994	1310045	4,3
10	Уссурийское лесничество	549871	24576	266917	179928	63863	14587	2,6
11	Чугуевское лесничество	1197377	2361	37891	387569	599188	170368	3,8
	<b>Итого</b>	<b>10824421</b>	<b>158032</b>	<b>1277677</b>	<b>3846982</b>	<b>3459791</b>	<b>2081939</b>	<b>3,4</b>
	%	100	1,34	10,90	34,93	31,84	20,99	

Источник: Форма 10 ГЛР.

Основные лесные горючие материалы (объекты горения) в Приморском крае представлены усохшим травостоем злаково-разнотравной растительностью (ветошь), опадом листвы, лесными подстилками (в участках с вейниковым покровом – дерниной), кустарничками (в сочетании со сфагнумом), хвоей в кронах (на зарослях кедрового стланика) и его опадом, сфагнумом, его очесом (торфом). Горимость лесов в течение пожароопасного сезона имеет максимум в весенний и раннелетний периоды (май, июнь) – до появления зеленого травостоя и облиствения древесно-кустарниковой

растительности - и в меньшей мере - осенью (сентябрь), после усыхания травяного покрова и опадания листвы с деревьев и кустарников.

Подавляющее число лесных пожаров возникает от антропогенных источников огня (по вине человека). Это подтверждается тем, что их максимум приходится на весну и осень, когда грозовые разряды (молнии) отсутствуют, а также пространственным распространением пожаров на территории лесного фонда края – свыше 90 % лесных пожаров возникает вокруг населенных пунктов в радиусе до 10 км, вдоль дорог и по берегам рек, наиболее посещаемых населением мест. Поэтому количество и места создания наблюдательных пунктов и контрольно-пропускных постов должны устанавливаться с учетом закономерностей распределения плотности антропогенных источников огня. Маршруты и интенсивность наземного патрулирования должны также осуществляться в зависимости от плотности загораний и степени пожарной опасности лесных участков.

Среднестатистическая продолжительность пожароопасного сезона в Приморском крае – с 25 марта по 25 ноября.

Для снижения пожарной опасности и обеспечения охраны лесов от пожаров на землях лесного фонда Приморского края планируется:

- обеспечить проведение противопожарного обустройства лесов;

- организовать профилактическую, разъяснительную работу с населением по вопросам соблюдения Правил пожарной безопасности в лесах;

- обеспечить регулярное информирование населения о складывающейся лесопожарной обстановке;

- до начала пожароопасного сезона обеспечить создание систем, средств предупреждения и тушения лесных пожаров, содержание этих систем и средств, включая укомплектование штатов авиаотделений и пожарно-химических станций, проведение необходимых мероприятий по подготовке и тренировке авиапожарных команд и работников пожарно-химических станций, а также создание запасов горюче-смазочных материалов;

- обеспечить проведение мониторинга пожарной опасности в лесах на

территории лесного фонда Приморского края, в том числе с применением системы ИСДМ-Рослесхоз;

заключать в установленном порядке государственные контракты с авиапредприятиями на выполнение полетов воздушных судов по охране лесов от пожаров. Организовывать патрулирование и обеспечивать тушение лесных пожаров на землях лесного фонда Приморского края в зонах авиационной и наземной охраны.

В связи с тем, что у КГБУ Приморская авиабаза собственных воздушных судов нет и покупка их не предусматривается, на предстоящий период действия лесного плана не планируется строительство новых посадочных площадок для самолетов и вертолетов, используемых в целях проведения авиационных работ по охране и защите лесов. Арендруемые суда базируются на базовых аэродромах и площадках своих авиапредприятий.

Уменьшение площадей профилактических выжиганий с 2020 года связано с новыми правилами проведения указанных работ в соответствии с Методическими указаниями по организации и проведению профилактических контролируемых противопожарных выжиганий хвороста, лесной подстилки, сухой травы и других лесных горючих материалов в лесах, расположенных на землях лесного фонда, утвержденными приказом Минприроды России от 27.08.2019 № 580. Снижение планируемых объемов противопожарных мероприятий на предстоящий период еще по некоторым позициям в основном связано с существенным (более чем на 1 млн га) уменьшением площади лесного фонда в связи с увеличением площади ООПТ. К тому же нормативы противопожарных мероприятий согласно приказу Рослесхоза от 27.04.2012 № 174 приводятся без учета освоенности территории края и особенностей рельефа (около 4/5 территории Приморского края занято горной системой Сихотэ-Алиня). Увеличение объемов мероприятий, таких как благоустройство зон отдыха граждан, установка и эксплуатация шлагбаумов, устройство преград и др., нецелесообразно.»;

изложить пункт 4.10 в следующей редакции:

#### **«4.10. Плановые показатели выполнения мероприятий по воспроизводству лесов и лесоразведению»**

Особенностью Приморского края является высокий уровень лесистости – 77,2 %, который выше только в Иркутской области. Доступный лесокультурный фонд практически отсутствует и составляет всего 0,1 % от лесных земель (12 тыс. га). На лесосеки выборочных рубок приходится 89 % от всей вырубаемой площади. При этом гибель лесов из-за лесных пожаров и вредителей леса незначительная вследствие отсутствия верховых пожаров и очагов вредителей леса. Естественное возобновление в лесах Приморского края происходит весьма успешно, 90% насаждений обеспечены подростом и молодняком хвойных и твердолиственных пород.

Основным способом воспроизводства лесов в Приморском крае на планируемый период остается естественное лесовосстановление. Всего за 10 лет в крае планируется провести содействие естественному возобновлению на площади 79,021 тыс. га (приложение № 27).

На период действия разрабатываемого Лесного плана также планируется искусственное лесовосстановление, которое запланировано на площади 5405,2 га. Комбинированное лесовосстановление предполагается на площади 25 га в Рощинском лесничестве.

При искусственном лесовосстановлении намечено расширить ассортимент высаживаемых древесных пород, включая туда кедр, лиственницу, ель, ясень.

В среднем по краю высаживается около 3,0 тыс. шт. сеянцев на 1 га без учета дополнений. Для создания культур с учетом дополнений потребуется 1,71 тыс. шт. сеянцев ежегодно. Для выращивания такого количества сеянцев потребуется семян I класса около 1,5 т. С поправкой на классность семян планируется заготовка около 2 т семян ежегодно. Поскольку урожайные годы у большинства древесных пород повторяются 1 раз в 3-4 года, максимальный размер страхового фонда равен 6 т семян.

В соответствии с Федеральным законом от 19.07.2018 № 212-ФЗ

предусматривается дополнительно проведение лесовосстановительных мероприятий в виде посадки и посева леса на площади 900 га ежегодно. Этот объем определен исходя из средней площади сплошных рубок лесных насаждений, предназначенных для строительства, реконструкции и эксплуатации объектов на территории Приморского края в 2013-2017 гг. Для этой цели предусматривается дополнительно заготовка семян кедра корейского, ели, лиственницы, пихты цельнолистной, дуба и ясеня в количестве 3,15 т в год и выращивание посадочного материала 2,7 млн штук ежегодно. Все работы по компенсационному лесовосстановлению выполняются за счет лиц, использующих леса.

Подготовка участка для лесовосстановления включает в себя расчистку. Обработка почвы в виде вспашки не планируется, поскольку большая часть лесокультурного фонда расположена в горных условиях на мелких, часто каменистых почвах. Исключение составляет компенсационное лесовосстановление, которое предполагается проводить в равнинных местоположениях.

Дополнение лесных культур планируется ежегодно по результатам инвентаризации лесных культур. Исходя из сложившейся практики лесокультурного производства в Приморском крае принимается на уровне 15 %.

Агротехническим уходом намечается охватить все создаваемые лесные культуры однократно в первый и второй год выращивания и около 80 % культур в третий год выращивания (приложение № 27).

Намечается существенно увеличить площади рубок ухода в молодняках до 1416,8 га в год для охвата всех участков с лесными культурами. Существенно улучшить качество лесов Приморского края планируется за счет проведения рубок реконструкции, которые должны назначаться в подпологовых и несомкнувшихся лесных культурах, созданных методом реконструкции. Для перевода подпологовых лесных культур в кедровую (хвойную) хозяйственную секцию требуется проводить рубки реконструкции

на площади 2,096 тыс. га в год (приложение № 27).

В лесах Владивостокского лесничества Минобороны России - филиала ФГКУ «УЛХиП» Минобороны России планируется ежегодная обработка почвы и посадка лесных культур на площади 9 га, агротехнический уход за лесными культурами на площади 20 га, рубки ухода в молодняках на площади 7 га.»;

1.4. Изложить приложение № 9 к Лесному плану в новой редакции согласно приложению № 1 к настоящему распоряжению;

1.5. Изложить приложение № 11 Лесному плану в новой редакции согласно приложению № 2 к настоящему распоряжению;

1.6. Изложить приложение № 24 к Лесному плану в новой редакции согласно приложению № 3 к настоящему распоряжению;

1.7. Изложить приложение № 27 к Лесному плану в новой редакции согласно приложению № 4 к настоящему распоряжению;

1.8 Изложить приложение № 45 к дополнительным таблицам и картам-схемам раздела IV «Карта-схему «Зоны покоя, в границах которых запрещается заготовка древесины липы Таке, липы амурской и липы маньчжурской на территории лесного фонда Приморского края» в новой редакции согласно приложению № 5 к настоящему распоряжению;

1.9. Изложить приложение № 46 к дополнительным таблицам и картам-схемам раздела IV «Зоны покоя для пчеловодства, в границах которых запрещается заготовка древесины липы Таке, липы амурской и липы маньчжурской» в новой редакции согласно приложению № 6 к настоящему распоряжению;

1.10. Дополнить новым приложением № 53 к дополнительным таблицам и картам-схемам раздела IV «Карта-схема зоны покоя, в границах которых ограничивается заготовка дуба монгольского на территории Приморского края» в редакции согласно приложению № 7 к настоящему распоряжению;

1.11. Дополнить новым приложением № 54 к дополнительным таблицам и картам-схемам раздела IV «Зоны покоя, в границах которых ограничивается заготовка дуба монгольского» в редакции согласно приложению № 8 к



настоящему распоряжению.

2. Министерству лесного хозяйства и охраны объектов животного мира Приморского края направить настоящее распоряжение в Федеральное агентство лесного хозяйства.

3. Департаменту информационной политики Приморского края обеспечить официальное опубликование настоящего распоряжения.

Губернатор Приморского края



О.Н. Кожемяко

Приложение № 1  
к распоряжению  
Губернатора Приморского края  
от 14.01.2021 № 6-рг

«Приложение № 9  
к Лесному плану Приморского края»

**Мероприятия по охране лесов, организации охраны лесов от пожаров за период действия предыдущего лесного плана Приморского края  
и показатели на период действия разрабатываемого лесного плана Приморского края**

Наименование мероприятий по охране лесов	Ед. изм.	Объемы выполнения мероприятий														
		плановые на период действия предыдущего лесного плана по источникам финансирования					фактические за период действия предыдущего лесного плана по источникам финансирования					плановые на период действия разрабатываемого лесного плана Приморского края по источникам финансирования				
		За счет средств федерального бюджета	За счет средств бюджета Приморского края	За счет средств местных бюджетов	За счет средств лиц, использующих леса	Всего	За счет средств федерального бюджета	За счет средств бюджета Приморского края	За счет средств местных бюджетов	За счет средств лиц, использующих леса	Всего	За счет средств федерального бюджета	За счет средств бюджета Приморского края	За счет средств местных бюджетов	За счет средств лиц, использующих леса	Всего
1	2	3	4	5	6	7	8	9	10	11	12	13	14	15	16	17
Леса, расположенные на землях лесного фонда																
Создание лесных дорог, предназначенных для охраны лесов от пожаров	км				510	510				1074,4	1074,4				510	510
Реконструкция лесных дорог, предназначенных для охраны лесов от пожаров	км				2900	2900				6753,6	6753,6				2900	2900
Эксплуатация лесных дорог, предназначенных для охраны лесов от пожаров	км				3000	3000				4970	4970				3000	3000
Строительство посадочных площадок для самолетов, вертолетов, используемых в целях проведения авиационных работ по охране и защите лесов	м <sup>2</sup>				2560	2560				2560	2560					
Реконструкция посадочных площадок для самолетов, вертолетов, используемых в целях проведения авиационных работ по охране и защите лесов	м <sup>2</sup>				7680	7680				7680	7680					
Эксплуатация посадочных площадок для самолетов, вертолетов, используемых в целях проведения авиационных работ по охране и защите лесов	м <sup>2</sup>				5120	5120				5120	5120					
Прокладка просек, противопожарных разрывов	км				0,7	0,7				0,7	0,7					
Проведение профилактического контролируемого противопожарного выжигания хвороста, лесной подстилки, сухой травы и других лесных горючих материалов	га	620000				620000	412512				412512	64000				64000
Устройство противопожарных минерализованных полос	км				6390	6390				6655	6655	500			5500	6000

Наименование мероприятий по охране лесов	Ед. изм.	Объемы выполнения мероприятий															
		плановые на период действия предыдущего лесного плана по источникам финансирования					фактические за период действия предыдущего лесного плана по источникам финансирования					плановые на период действия разрабатываемого лесного плана					
		За счет средств федерального бюджета	За счет средств бюджета Приморского края	За счет средств местных бюджетов	За счет средств лиц, использующих леса	Всего	За счет средств федерального бюджета	За счет средств бюджета Приморского края	За счет средств местных бюджетов	За счет средств лиц, использующих леса	Всего	За счет средств федерального бюджета	За счет средств бюджета Приморского края	За счет средств местных бюджетов	За счет средств лиц, использующих леса	Всего	
1	2	3	4	5	6	7	8	9	10	11	12	13	14	15	16	17	
Прочистка просек, уход за противопожарными разрывами	км																
Прочистка противопожарных минерализованных полос и их обновление	км				36156	36156	4137				23387,2	27524,2	4010,8	0	0	21000	25010,8
Установка и размещение стендов, знаков и указателей, содержащих информацию о мерах пожарной безопасности	тыс. руб.										9135,9	9135,9	4660,9			748,8	5409,7
	шт										10151,00	10151	1460			234	1694
Строительство, реконструкция и эксплуатация посадочных площадок для самолетов, вертолетов, используемых в целях проведения авиационных работ по охране и защите лесов	шт					75						20					
Строительство, реконструкция и эксплуатация пожарных наблюдательных пунктов	шт					27						94					
Строительство, реконструкция и эксплуатация пунктов сосредоточения противопожарного инвентаря	шт					317						3088					
Устройство пожарных водосмолов и подъездов к источникам противопожарного водоснабжения	шт					99						199					
Установка и эксплуатация шлагбаумов, устройство преград, обеспечивающих ограничение пребывания граждан в лесах в целях обеспечения пожарной безопасности	шт					166						538					
Благоустройство зон отдыха граждан, пребывающих в лесах	шт					686						3259					
Мониторинг пожарной опасности в лесах и лесных пожаров, всего	тыс. га	11952,9				11952,9	11952,9					11952,9	10824,4	0	0	0	10824,4
в том числе: - организация наземного патрулирования	тыс. га	912,4				912,4	912,4					912,4	912,3				912,3
авиационный мониторинг пожарной опасности в лесах и лесных пожаров	тыс. га	10001,6				10001,6	10001,6					10001,6	9885,5				9885,5
космический мониторинг	тыс. га	1038,9				1038,9	1038,9					1038,9	26,6				26,6
Тушение лесных пожаров	тыс. га	119687				11955,3	68740,8	860,5			8355,7	77957	154890				154890
Городские леса																	
-	-	-	-	-	-	-	-	-	-	-	-	-	-	-	-	-	-
Леса, расположенные на землях особо охраняемых природных территорий																	
Создание лесных дорог, предназначенных для охраны лесов от пожаров	км	10	0	0	0	10	10	0	0	0	10	32	0	0	0	0	32
Реконструкция лесных дорог, предназначенных для охраны лесов от пожаров	км	45	0	0	0	45	32	0	0	0	32	60	0	0	0	0	60
Эксплуатация лесных дорог, предназначенных для охраны лесов от пожаров	км	123	0	0	0	123	123	0	0	0	123	88	0	0	0	0	88
Строительство посадочных площадок для	м <sup>2</sup>	0	0	0	0	0	0	0	0	0	0	1200	0	0	0	0	1200





Наименование мероприятий по охране лесов	Ед. изм.	Объемы выполнения мероприятий															
		плановые на период действия предыдущего лесного плана по источникам финансирования					фактические за период действия предыдущего лесного плана по источникам финансирования					плановые на период действия разрабатываемого лесного плана Приморского края по источникам финансирования					
		За счет средств федерального бюджета	За счет средств бюджета Приморского края	За счет средств местных бюджетов	За счет средств лиц, использующих леса	Всего	За счет средств федерального бюджета	За счет средств бюджета Приморского края	За счет средств местных бюджетов	За счет средств лиц, использующих леса	Всего	За счет средств федерального бюджета	За счет средств бюджета Приморского края	За счет средств местных бюджетов	За счет средств лиц, использующих леса	Всего	
1	2	3	4	5	6	7	8	9	10	11	12	13	14	15	16	17	
посадочных площадок для самолетов, вертолетов, используемых в целях проведения авиационных работ по охране и защите лесов																	
Строительство, реконструкция и эксплуатация пожарных наблюдательных пунктов	шт																
Строительство, реконструкция и эксплуатация пунктов сосредоточения противопожарного инвентаря	шт																
Устройство пожарных водоемов и подъездов к источникам противопожарного водоснабжения	шт																
Установка и эксплуатация шлагбаумов, устройство преград, обеспечивающих ограничение пребывания граждан в лесах в целях обеспечения пожарной безопасности	шт																
Благоустройство зон отдыха граждан, пребывающих в лесах	шт																
Мониторинг пожарной опасности в лесах и лесных пожаров, всего	тыс. га	1907	0	0	0	1907	1907	0	0	0	1907	1907	0	0	0	1907	
в том числе:- организация наземного патрулирования		1907				1907	1907				1907	1907				1907	
авиационный мониторинг пожарной опасности в лесах и лесных пожаров	тыс. га																
космический мониторинг	тыс. га																
Тушение лесных пожаров	тыс. га	0,0605				0	0,0605				0,0605						
Всего по Приморскому краю (по видам мероприятий)																	
Создание лесных дорог, предназначенных для охраны лесов от пожаров	км	10	0	0	510	520	10	0	0	1074,4	1084,4	32	0	0	510	542	
Реконструкция лесных дорог, предназначенных для охраны лесов от пожаров	км	45	0	0	2900	2945	32	0	0	6753,6	6785,6	60	0	0	2900	2960	
Эксплуатация лесных дорог, предназначенных для охраны лесов от пожаров	км	153	0	0	3000	3153	153	0	0	4970	5123	88	0	0	3000	3088	
Строительство посадочных площадок для самолетов, вертолетов, используемых в целях проведения авиационных работ по охране и защите лесов	м <sup>2</sup>	0	0	0	2560	2560	0	0	0	2560	2560	1200	0	0	0	1200	
Реконструкция посадочных площадок для самолетов, вертолетов, используемых в целях проведения авиационных работ по охране и защите лесов	м <sup>2</sup>	5000	0	0	7680	12680	1500	0	0	7680	9180	6200	0	0	0	6200	
Эксплуатация посадочных площадок для самолетов, вертолетов, используемых в целях проведения авиационных работ по охране и	м <sup>2</sup>	5000	0	0	5120	10120	0	0	0	5120	5120	6200	0	0	0	6200	

Наименование мероприятий по охране лесов	Ед. изм.	Объемы выполнения мероприятий															
		плановые на период действия предыдущего лесного плана по источникам финансирования					фактические за период действия предыдущего лесного плана по источникам финансирования					плановые на период действия разрабатываемого лесного плана Приморского края по источникам финансирования					
		За счет средств федерального бюджета	За счет средств бюджета Приморского края	За счет средств местных бюджетов	За счет средств лиц, использующих леса	Всего	За счет средств федерального бюджета	За счет средств бюджета Приморского края	За счет средств местных бюджетов	За счет средств лиц, использующих леса	Всего	За счет средств федерального бюджета	За счет средств бюджета Приморского края	За счет средств местных бюджетов	За счет средств лиц, использующих леса	Всего	
1	2	3	4	5	6	7	8	9	10	11	12	13	14	15	16	17	
защите лесов																	
Прокладка просек, противопожарных разрывов	км	25,25	0	0	0,7	25,95	25,25	0	0	0,7	25,95	0	0	0	0	0	0
Проведение профилактического контролируемого противопожарного выжигания хвороста, лесной подстилки, сухой травы и других лесных горючих материалов	га	620540	0	0	0	620540	413052	0	0	0	413052	64000	0	0	0	0	64000
Устройство противопожарных минерализованных полос	км	10	0	0	6390	6400	10	0	0	6655	6665	1010	0	0	0	5500	6510
Прочистка просек, уход за противопожарными разрывами	км	58	0	0	0	58	108	0	0	0	108	100	0	0	0	0	100
Прочистка противопожарных минерализованных полос и их обновление	км	183,8	0	0	36156	36339,8	4321,5	0	0	23566,2	27529,7	5033,3	0	0	0	21000	26033,3
Установка и размещение стендов, знаков и указателей, содержащих информацию о мерах пожарной безопасности	тыс. руб.	259	0	0	0	259	259	0	0	9138,9	9394,9	4919,9	0	0	0	748,8	5668,7
	шт	113	0	0	0	113	83	0	0	10151	10234	1543	0	0	0	234	1777
Строительство, реконструкция и эксплуатация посадочных площадок для самолетов, вертолетов, используемых в целях проведения авиационных работ по охране и защите лесов	шт	0	0	0	0	75	0	0	0	0	20	0	0	0	0	0	0
Строительство, реконструкция и эксплуатация пожарных наблюдательных пунктов	шт	0	0	0	0	27	0	0	0	0	94	0	0	0	0	0	0
Строительство, реконструкция и эксплуатация пунктов сосредоточения противопожарного инвентаря	шт	0	0	0	0	317	0	0	0	0	3088	0	0	0	0	0	0
Устройство пожарных водоемов и подъездов к источникам противопожарного водоснабжения	шт	0	0	0	0	99	0	0	0	0	199	0	0	0	0	0	0
Установка и эксплуатация шлагбаумов, устройство преград, обеспечивающих ограничение пребывания граждан в лесах в целях обеспечения пожарной безопасности	шт	0	0	0	0	166	0	0	0	0	538	0	0	0	0	0	0
Благоустройство зон отдыха граждан, пребывающих в лесах	шт	0	0	0	0	686	0	0	0	0	3259	0	0	0	0	0	0
Мониторинг пожарной опасности в лесах и лесных пожаров, всего	тыс. га	415781,134	0	0	0	415781,13	415781,13	0	0	0	415781,13	414652,634	0	0	0	0	414652,634
в том числе:- организация наземного патрулирования	тыс. га	2860,634	0	0	0	2860,63	2860,634	0	0	0	2860,634	2860,534	0	0	0	0	2860,534
авиационный мониторинг пожарной опасности в лесах и лесных пожаров	тыс. га	331193,6	0	0	0	331193,6	331193,6	0	0	0	331193,6	331077,5	0	0	0	0	331077,5
космический мониторинг	тыс. га	81726,9	0	0	0	81726,9	81726,896	0	0	0	81726,896	80714,596	0	0	0	0	80714,596
Тушение лесных пожаров	тыс. га	399687,0605	0	0	0	291955,3	69064,861	860,5	0	8355,7	78281,0605	434890	0	0	0	0	434890

Приложение № 2  
к распоряжению  
Губернатора Приморского края  
от 14.01.2021 № 6-рг

«Приложение № 11  
к Лесному плану Приморского края»

Мероприятия по воспроизводству лесов за период действия предыдущего лесного плана Приморского края и показатели на период действия разрабатываемого лесного плана Приморского края

Наименование мероприятий по воспроизводству лесов	Ед. изм.	Объемы выполнения мероприятий														
		Плановые на период действия предыдущего лесного плана по источникам финансирования					Фактические за период действия предыдущего лесного плана по источникам финансирования					Плановые на период действия разрабатываемого лесного плана Приморского края по источникам финансирования				
		За счет средств федерального бюджета	За счет средств бюджета Приморского края	За счет средств местных бюджетов	За счет средств лиц, использующих леса	Всего	За счет средств федерального бюджета	За счет средств бюджета Приморского края	За счет средств местных бюджетов	За счет средств лиц, использующих леса	Всего	За счет средств федерального бюджета	За счет средств бюджета Приморского края	За счет средств местных бюджетов	За счет средств лиц, использующих леса	Всего
1	2	3	4	5	6	7	8	9	10	11	12	13	14	15	16	17
<b>Леса, расположенные на землях лесного фонда</b>																
Лесовосстановление всего с учетом компенсационного лесовосстановления	га	15700	0	0	108300	126700	18500	0	0	108300	126700	3355	0	0	166253,4	169608,4
Лесовосстановление, всего	га	15700	0	0	108300	126700	18500	0	0	108300	126700	3355	0	0	159929	163324
в том числе искусственное лесовосстановление	га	11705	-	-	7980	19685	1407	603	0	1890	20100	3355	0	0	5750	9105
В том числе посадка сеянцев	га	11705	-	-	7980	19685	1407	603	0	1890	20100	3355	0	0	5750	9105
посев	га	0	0	0	919	919	-	-	-	-	-	0	0	0	0	0
Посадка леса в рамках Федерального закона от 19.07.18 № 212-ФЗ (компенсационное лесовосстановление)	га	0	0	0	0	0	0	0	0	0	0	0	0	0	6284,4	6284,4
Содействие естественному возобновлению	га	4000	0	0	100400	104400	0	0	0	134000	134000	0	0	0	154194	154194
Комбинированное лесовосстановление	га	0	0	0	2607	2607	0	0	0	1414	1414	0	0	0	25	25
Проведение агротехнического ухода за лесными культурами (в переводе на однократный)	га	31740	0	0	15525	47265	1280,7	0	0	5195,6	6476,3	5232	0	0	22083	27315
Агротехнический уход в рамках Федерального закона от 19.07.18 № 212-ФЗ (компенсационное лесовосстановление)	га	0	0	0	0	0	0	0	0	0	0	0	0	0	16784,4	16784,4
Проведение лесоводственного ухода за лесными культурами	га	-	-	-	-	-	-	-	-	-	-	0	0	0	7360	7360



Наименование мероприятий по воспроизводству лесов	Ед. изм.	Объемы выполнения мероприятий														
		Плановые на период действия предыдущего лесного плана по источникам финансирования					Фактические за период действия предыдущего лесного плана по источникам финансирования					Плановые на период действия разрабатываемого лесного плана Приморского края по источникам финансирования				
		За счет средств федерального бюджета	За счет средств бюджета Приморского края	За счет средств местных бюджетов	За счет средств лиц, использующих леса	Всего	За счет средств федерального бюджета	За счет средств бюджета Приморского края	За счет средств местных бюджетов	За счет средств лиц, использующих леса	Всего	За счет средств федерального бюджета	За счет средств бюджета Приморского края	За счет средств местных бюджетов	За счет средств лиц, использующих леса	Всего
1	2	3	4	5	6	7	8	9	10	11	12	13	14	15	16	17
Подготовка лесного участка под лесовосстановление, всего	га	-	-	-	-	-	-	-	-	-	-	3355	0	0	5750	9105
В том числе расчистка	га	9697	0	0	8220	17917	301	0	0	905	1206	3355	0	0	5750	9105
Обработка почвы под лесовосстановление и лесоразведение	га	9697	0	0	8220	17917	301	0	0	905	1206	0	0	0	0	0
<b>Обработка почвы в рамках Федерального закона от 19.07.18 № 212-ФЗ (компенсационное лесовосстановление)</b>	га	0	0	0	0	0	0	0	0	0	0	0	0	0	6284,4	6284,4
Выращивание стандартного посадочного материала, сеянцы	тыс. шт.	60836	0	0	0	60836	0	0	0	43200	43200	11119	0	0	17789	28848
в том числе с улучшенными наследственными свойствами	тыс. шт.	0	0	0	0	0	-	-	-	-	-	40	0	0	0	40
Выращивание стандартного посадочного материала, саженцы	тыс. шт.	50,6	0	0	0	50,6	-	-	-	-	-	0	0	0	0	0
<b>Выращивание посадочного материала в рамках Федерального закона от 19.07.18 № 212-ФЗ (компенсационное лесовосстановление)</b>	тыс. шт.	0	0	0	0	0	0	0	0	0	0	0	0	0	12600	12600
Создание объектов семеноводства, всего		267	0	0	0	267	0	0	0	0	0	120	0	0	0	120
В том числе закладка ЛСП	га	35	0	0	0	35	0	0	0	0	0	20	0	0	0	20
Закладка архивов клонов, маточных плантаций, плюсовых насаждений	га	12	0	0	0	12	0	0	0	0	0	0	0	0	0	0
Выделение ПЛСУ	га	220	0	0	0	220	0	0	0	0	0	100	0	0	0	100
Уход за ЛСП и архивами клонов	га	140	0	0	0	140	0	0	0	0	0	30	0	0	0	30
Уход за ПЛСУ	га	832	0	0	0	832	-	-	-	-	-	504	0	0	0	504
Заготовка семян	кг	159400	0	0	0	159400	0	0	0	12280	12280	13000	0	0	103000	116000
В том числе с улучшенными наследственными свойствами	кг	0	0	0	0	0	0	0	0	0	0	6110	0	0	0	6110
<b>Заготовка семян в рамках Федерального закона от 19.07.18 № 212-ФЗ (компенсационное лесовосстановление)</b>	кг	0	0	0	0	0	0	0	0	0	0	0	0	0	32805	32805
Рубки ухода за лесом, всего		135843	0	0	215096	350939	60846	0	0	230549	291395	14190	0	0	184650	198840
в том числе осветления и прочистки	га	9419	0	0	5554	14973	0	0	0	1600	1600	0	0	0	13000	13000
прореживания	га	5820	0	0	34774	40594	1318	0	0	1670	2988	0	0	0	2300	2300
проходные рубки	га	100919	0	0	135962	236881	55055	0	0	216588	271643	0	0	0	162580	162580
рубки обновления и переформирования	га	8685	0	0	30506	39191	509			8741	9250	0	0	0	0	0
реконструкции в средневозрастных, приспевающих,	га	11000	0	0	8300	19300	3649	0	0	1741	5390	14190	0	0	6770	20960

Наименование мероприятий по воспроизводству лесов	Ед. изм.	Объемы выполнения мероприятий															
		Плановые на период действия предыдущего лесного плана по источникам финансирования					Фактические за период действия предыдущего лесного плана по источникам финансирования					Плановые на период действия разрабатываемого лесного плана Приморского края по источникам финансирования					
		За счет средств федерального бюджета	За счет средств бюджета Приморского края	За счет средств местных бюджетов	За счет средств лиц, использующих леса	Всего	За счет средств федерального бюджета	За счет средств бюджета Приморского края	За счет средств местных бюджетов	За счет средств лиц, использующих леса	Всего	За счет средств федерального бюджета	За счет средств бюджета Приморского края	За счет средств местных бюджетов	За счет средств лиц, использующих леса	Всего	
1	2	3	4	5	6	7	8	9	10	11	12	13	14	15	16	17	
спелых и перестойных насаждениях																	
реконструкции в молодняках	га	-	-	-	-	-	315			209	524	0	0	0	0	0	
<b>Леса, расположенные на землях обороны и безопасности</b>																	
Искусственное лесовосстановление, всего	га	-	-	-	-	-	-	-	-	-	-	90	0	0	0	90	
В том числе посадка семян	га	-	-	-	-	-	-	-	-	-	-	90	0	0	0	90	
Обработка почвы под лесные культуры	га	-	-	-	-	-	-	-	-	-	-	90	0	0	0	90	
Агротехнический уход за лесными культурами	га	-	-	-	-	-	20	-	-	-	20	200	0	0	0	200	
Заготовка семян	кг	-	-	-	-	-	100	-	-	-	100	300	-	-	-	300	
Рубки ухода в молодняках (осветление и приочистка)	га	-	-	-	-	-	20	-	-	-	20	70	0	0	0	70	
<b>Городские леса</b>																	
Мероприятия по воспроизводству лесов	-	0	0	0	0	0	0	0	0	0	0	0	0	0	0	0	
<b>Леса, расположенные на землях особо охраняемых природных территорий</b>																	
Посадка семян под полог леса	-	0	0	0	0	0	3	0	0	0	3	0	0	0	0	0	
<b>Всего по Приморского краю (по видам мероприятий)</b>																	
Лесовосстановление, всего	га	15700	0	0	108300	126700	18500	0	0	108300	126700	3445	0	0	159839	163324	
Лесовосстановление всего с учетом компенсационного лесовосстановления	га	15700	0	0	108300	126700	18500	0	0	108300	126700	3445	0	0	166163,4	169608,4	
в том числе искусственное лесовосстановление	га	11705	-	-	7980	19685	1407	603	0	1890	20100	3445	0	0	5660	9105	
В том числе посадка семян	га	11705	-	-	7980	19685	1407	603	0	1890	20100	3445	0	0	5660	9105	
посев	га	0	0	0	919	919	-	-	-	-	-	0	0	0	0	0	
<b>Посадка леса в рамках Федерального закона от 19.07.18 № 212-ФЗ (компенсационное лесовосстановление)</b>	га	0	0	0	0	0	0	0	0	0	0	0	0	0	6284,4	6284,4	
Содействие естественному возобновлению	га	4000	0	0	100400	104400	0	0	0	134000	134000	0	0	0	154194	154194	
Комбинированное лесовосстановление	га	0	0	0	2607	2607	0	0	0	1414	1414	0	0	0	25	25	
Проведение агротехнического ухода за лесными культурами (в переводе на однократный)	га	31740	0	0	15525	47265	12300,7	0	0	5195,6	6476,3	5432	0	0	21883	27315	
Агротехнический уход в рамках Федерального закона от 19.07.18 № 212-ФЗ (компенсационное лесовосстановление)	га	0	0	0	0	0	0	0	0	0	0	0	0	0	16784,4	16784,4	
Проведение лесоводственного ухода за лесными культурами	га	-	-	-	-	-	-	-	-	-	-	0	0	0	7360	7360	
Подготовка лесного участка под лесовосстановление, всего	га	-	-	-	-	-	-	-	-	-	-	3355	0	0	5750	9105	
В том числе расчистка	га	9697	0	0	8220	17917	301	0	0	905	1206	3355	0	0	5750	9105	
Обработка почвы под лесовосстановление и	га	-	-	-	-	-	0	0	0	0	0	90	0	0	0	90	

Наименование мероприятий по воспроизводству лесов	Ед. изм.	Объемы выполнения мероприятий															
		Плановые на период действия предыдущего лесного плана по источникам финансирования					Фактические за период действия предыдущего лесного плана по источникам финансирования					Плановые на период действия разрабатываемого лесного плана Приморского края по источникам финансирования					
		За счет средств федерального бюджета	За счет средств бюджета Приморского края	За счет средств местных бюджетов	За счет средств лиц, использующих леса	Всего	За счет средств федерального бюджета	За счет средств бюджета Приморского края	За счет средств местных бюджетов	За счет средств лиц, использующих леса	Всего	За счет средств федерального бюджета	За счет средств бюджета Приморского края	За счет средств местных бюджетов	За счет средств лиц, использующих леса	Всего	
1	2	3	4	5	6	7	8	9	10	11	12	13	14	15	16	17	
лесоразведение																	
<b>Обработка почвы в рамках Федерального закона от 19.07.18 № 212-ФЗ (компенсационное лесовосстановление)</b>	га	0	0	0	0	0	0	0	0	0	0	0	0	0	0	6284,4	6284,4
Выращивание стандартного посадочного материала, сеянцы	тыс. шт.	60836	0	0	0	60836	0	0	0	43200	43200	11119	0	0	17789	28848	
в том числе с улучшенными наследственными свойствами	тыс. шт.	0	0	0	0	0	-	-	-	-	-	40	0	0	0	40	
Выращивание стандартного посадочного материала, саженцы	тыс. шт.	50,6	0	0	0	50,6	-	-	-	-	-	0	0	0	0	0	
<b>Выращивание посадочного материала в рамках Федерального закона от 19.07.18 № 212-ФЗ (компенсационное лесовосстановление)</b>	тыс. шт.	0	0	0	0	0	0	0	0	0	0	0	0	0			
Создание объектов семеноводства, всего		267	0	0	0	267	0	0	0	0	0	120	0	0	0	120	
В том числе закладка ЛСП	га	35	0	0	0	35	0	0	0	0	0	20	0	0	0	20	
Закладка архивов клонов, маточных плантаций, плюсовых насаждений	га	12	0	0	0	12	0	0	0	0	0	0	0	0	0	0	
Закладка испытательных культур	га	0	0	0	0	0	0	0	0	0	0	0	0	0	0	0	
Выделение ПЛСУ	га	220	0	0	0	220	0	0	0	0	0	100	0	0	0	100	
Уход за ЛСП и архивами клонов	га	140	0	0	0	140	0	0	0	0	0	30	0	0	0	30	
Уход за ПЛСУ	га	832	0	0	0	832	-	-	-	-	-	504	0	0	0	504	
Заготовка семян	кг	159400	0	0	0	159400	100	0	0	12380	12280	13000	0	0	103000	116000	
В том числе с улучшенными наследственными свойствами	кг	0	0	0	0	0	0	0	0	0	0	6110	0	0	0	6110	
<b>Заготовка семян в рамках Федерального закона от 19.07.18 № 212-ФЗ (компенсационное лесовосстановление)</b>	кг	0	0	0	0	0	0	0	0	0	0	0	0	0	12600	12600	
Рубки ухода за лесом, всего		135843	0	0	215096	350939	60846	0	0	230549	291395	14260	0	0	184650	198910	
в том числе осветления и прочистки	га	9419	0	0	5554	14973	20	0	0	1600	1620	70	0	0	13000	13070	
прореживания	га	5820	0	0	34774	40594	1318	0	0	1670	2988	0	0	0	2300	2300	
проходные рубки	га	100919	0	0	135962	236881	55055	0	0	216588	271643	0	0	0	162580	162580	
рубки обновления и переформирования	га	8685	0	0	30506	39191	509			8741	9250	0	0	0	0	0	
реконструкции в средневозрастных, приспевающих, спелых и перестойных насаждениях	га	11000	0	0	8300	19300	3649	0	0	1741	5390	14190	0	0	6770	20960	
реконструкции в молодняках	га	-	-	-	-	-	315			209	524	0	0	0	0	0	







Приложение № 4  
к распоряжению  
Губернатора Приморского края  
от 14.01.2021 № 6-рг

«Приложение № 27  
к Лесному плану Приморского края»

**Плановые показатели выполнения мероприятий по воспроизводству лесов и лесоразведению\***

Наименование мероприятий по воспроизводству лесов и лесоразведению	Ед. изм.	Выполнено за год, предшествующий разработке проекта лесного плана Приморского края (2017)	Плановые показатели									
			2019	2020	2021	2022	2023	2024	2025	2026	2027	2028
1	2	3	4	5	6	7	8	9	10	11	12	13
<b>Леса, расположенные на землях лесного фонда</b>												
<b>Лесовосстановление всего</b>												
Арсеньевское	га	305	336	336	187	187	187	187	187	187	187	187
Верхне-Перевальнинское	га	712	875	875	75	75	75	75	75	75	75	75
Владивостокское	га	0	0	0	649	649	649	649	649	649	649	649
Дальнереченское	га	850	312	315	493	493	493	493	493	493	493	493
Кавалеровское	га	1928	960	960	1471	1471	1471	1471	1471	1471	1471	1471
Рошинское	га	2649	2520,5	2520,5	4114,5	4114,5	4114,5	4114,5	4114,5	4114,5	4114,5	4114,5
Сергеевское	га	860	1210	1210	554	554	554	554	554	554	554	554
Спасское	га	22	56	56	56	56	56	56	56	56	56	56
Тернейское	га	5482	3334	3334	8262	8262	8262	8262	8262	8262	8262	8262
Уссурийское	га	99	90	90	85	85	85	85	85	85	85	85
Чугуевское	га	2393	605	605	1894	1894	1894	1894	1894	1894	1894	1894
<b>Итого</b>	<b>га</b>	<b>15300</b>	<b>10298,5</b>	<b>10301,5</b>	<b>17840,5</b>	<b>17840,5</b>	<b>17840,5</b>	<b>17840,5</b>	<b>17840,5</b>	<b>17840,5</b>	<b>17840,5</b>	<b>17840,5</b>
<b>Лесовосстановление всего с учетом компенсационного</b>	<b>га</b>	<b>15300</b>	<b>11198,5</b>	<b>10885,9</b>	<b>18440,5</b>	<b>18440,5</b>	<b>18440,5</b>	<b>18440,5</b>	<b>18440,5</b>	<b>18440,5</b>	<b>18440,5</b>	<b>18440,5</b>
<b>В том числе искусственное лесовосстановление<sup>1</sup></b>												











Наименование мероприятий по воспроизводству лесов и лесоразведению	Ед. изм.	Выполнено за год, предшествующий разработке проекта лесного плана Приморского края (2017)	Плановые показатели									
			2019	2020	2021	2022	2023	2024	2025	2026	2027	2028
1	2	3	4	5	6	7	8	9	10	11	12	13
Спасское	га	20	56	56	56	56	56	56	56	56	56	56
Тернейское	га	223	134	134	170	170	170	170	170	170	170	170
Уссурийское	га	16	52	52	57	57	57	57	57	57	57	57
Чугуевское	га	194	150	150	155	155	155	155	155	155	155	155
<b>Итого</b>	га	<b>941</b>	<b>871</b>	<b>874</b>	<b>920</b>	<b>920</b>	<b>920</b>	<b>920</b>	<b>920</b>	<b>920</b>	<b>920</b>	<b>920</b>
<b>В том числе расчистка</b>												
Арсеньевское	га	49	48	48	48	48	48	48	48	48	48	48
Верхне-Перевальнинское	га	76	75	75	75	75	75	75	75	75	75	75
Владивостокское	га	0	0	0	0	0	0	0	0	0	0	0
Дальнереченское	га	38	50	53	53	53	53	53	53	53	53	53
Кавалеровское	га	176	100	100	100	100	100	100	100	100	100	100
Рошинское	га	124	156	156	156	156	156	156	156	156	156	156
Сергеевское	га	25	50	50	50	50	50	50	50	50	50	50
Спасское	га	20	56	56	56	56	56	56	56	56	56	56
Тернейское	га	223	134	134	170	170	170	170	170	170	170	170
Уссурийское	га	16	52	52	57	57	57	57	57	57	57	57
Чугуевское	га	194	150	150	155	155	155	155	155	155	155	155
<b>Итого</b>	га	<b>941</b>	<b>871</b>	<b>874</b>	<b>920</b>	<b>920</b>	<b>920</b>	<b>920</b>	<b>920</b>	<b>920</b>	<b>920</b>	<b>920</b>
<b>Обработка почвы под лесовосстановление и лесоразведение</b>	га		<b>0</b>	<b>0</b>	<b>0</b>	<b>0</b>	<b>0</b>	<b>0</b>	<b>0</b>	<b>0</b>	<b>0</b>	<b>0</b>
<b>Обработка почвы в рамках Федерального закона от 19.07.18 № 212-ФЗ (компенсационное лесовосстановление)</b>	га	<b>0</b>	<b>900</b>	<b>584,4</b>	<b>600</b>	<b>600</b>	<b>600</b>	<b>600</b>	<b>600</b>	<b>600</b>	<b>600</b>	<b>600</b>
<b>Выращивание стандартного посадочного материала, сеянцы</b>												

Наименование мероприятий по воспроизводству лесов и лесоразведению	Ед. изм.	Выполнено за год, предшествующий разработке проекта лесного плана Приморского края (2017)	Плановые показатели									
			2019	2020	2021	2022	2023	2024	2025	2026	2027	2028
1	2	3	4	5	6	7	8	9	10	11	12	13
Арсеньевское	тыс. шт	0	0	0	0	0	0	0	0	0	0	0
Верхне-Перевальнинское	тыс. шт	0	0	0	0	0	0	0	0	0	0	0
Владивостокское	тыс. шт	0	0	0	0	0	0	0	0	0	0	0
Дальнереченское	тыс. шт	0	743	796	234	234	234	234	234	234	234	234
Кавалеровское	тыс. шт	0	0	0	0	0	0	0	0	0	0	0
Рощинское	тыс. шт	0	0	0	0	0	0	0	0	0	0	0
Сергеевское	тыс. шт	0	0	0	0	0	0	0	0	0	0	0
Спасское	тыс. шт	0	0	0	0	0	0	0	0	0	0	0
Тернейское	тыс. шт	0	350	1000	1000	1000	1000	1000	1000	1000	1000	1000
Уссурийское	тыс. шт	0	519	1000	1710	1710	1710	1710	1710	1710	1710	1710
Чугуевское	тыс. шт	0	988	0	0	0	0	0	0	0	0	0
<b>Итого</b>	<b>тыс. шт</b>	<b>0</b>	<b>2600</b>	<b>2796</b>	<b>2944</b>	<b>2944</b>	<b>2944</b>	<b>2944</b>	<b>2944</b>	<b>2944</b>	<b>2944</b>	<b>2944</b>
<b>В том числе сеянцы с улучшенными наследственными свойствами</b>												
Уссурийское	тыс. шт	0	0	0	0	0	10	10	10	10	0	0
<b>Итого</b>	<b>тыс. шт</b>	<b>0</b>	<b>0</b>	<b>0</b>	<b>0</b>	<b>0</b>	<b>10</b>	<b>10</b>	<b>10</b>	<b>10</b>	<b>0</b>	<b>0</b>
<b>В том числе саженцы с улучшенными наследственными свойствами</b>												
Уссурийское	тыс. шт.	0	0	0	0	0	0	0	0	0	0	0
<b>Итого</b>	<b>тыс. шт.</b>	<b>0</b>	<b>0</b>	<b>0</b>	<b>0</b>	<b>0</b>	<b>0</b>	<b>0</b>	<b>0</b>	<b>0</b>	<b>0</b>	<b>0</b>
<b>Выращивание посадочного материала в рамках Федерального закона от 19.07.18 № 212-ФЗ (компенсационное лесовосстановление), сеянцы с закрытой корневой системой</b>	тыс. шт.	0	-	-	-	1800	1800	1800	1800	1800	1800	1800
<b>Создание объектов семеноводства, всего</b>												
Арсеньевское	га	0	10	0	0	0	0	0	0	5	5	0
Верхне-Перевальнинское	га	0	0	10	0	0	0	0	0	0	0	0
Владивостокское	га	0	0	0	10	0	0	5	5	0	0	0
Дальнереченское	га	0	0	0	10	0	0	0	0	0	0	0
Кавалеровское	га	0	0	0	0	10	0	0	0	0	0	0
Рощинское	га	0	0	0	0	0	10	0	0	0	0	0
Сергеевское	га	0	0	0	0	0	0	0	0	0	0	0
Спасское	га	0	0	0	0	0	0	0	10	0	0	0
Тернейское	га	0	0	0	0	0	0	0	0	10	0	0
Уссурийское	га	0	0	0	0	0	0	0	0	0	10	0
Чугуевское	га	0	0	0	0	0	0	0	0	0	0	10
<b>Итого</b>	<b>га</b>	<b>0</b>	<b>10</b>	<b>10</b>	<b>10</b>	<b>10</b>	<b>10</b>	<b>15</b>	<b>15</b>	<b>15</b>	<b>15</b>	<b>10</b>
<b>в том числе закладка ЛСП</b>												
Арсеньевское	га	0	0	0	0	0	0	0	0	5	5	0
Верхне-Перевальнинское	га	0	0	0	0	0	0	0	0	0	0	0
Владивостокское	га	0	0	0	0	0	0	5	5	0	0	0

Наименование мероприятий по воспроизводству лесов и лесоразведению	Ед. изм.	Выполнено за год, предшествующий разработке проекта лесного плана Приморского края (2017)	Плановые показатели									
			2019	2020	2021	2022	2023	2024	2025	2026	2027	2028
1	2	3	4	5	6	7	8	9	10	11	12	13
Дальнереченское	га	0	0	0	0	0	0	0	0	0	0	0
Кавалеровское	га	0	0	0	0	0	0	0	0	0	0	0
Рошинское	га	0	0	0	0	0	0	0	0	0	0	0
Сергеевское	га	0	0	0	0	0	0	0	0	0	0	0
Спасское	га	0	0	0	0	0	0	0	0	0	0	0
Тернейское	га	0	0	0	0	0	0	0	0	0	0	0
Уссурийское	га	0	0	0	0	0	0	0	0	0	0	0
Чугуевское	га	0	0	0	0	0	0	0	0	0	0	0
<b>Итого</b>	га	0	0	0	0	0	0	5	5	5	5	0
<b>Выделение ПЛСУ</b>												
Арсеньевское	га	0	10	0	0	0	0	0	0	0	0	0
Верхне-Перевальнинское	га	0	0	10	0	0	0	0	0	0	0	0
Владивостокское	га	0	0	0	10	0	0	0	0	0	0	0
Дальнереченское	га	0	0	0	0	10	0	0	0	0	0	0
Кавалеровское	га	0	0	0	0	0	10	0	0	0	0	0
Рошинское	га	0	0	0	0	0	0	10	0	0	0	0
Сергеевское	га	0	0	0	0	0	0	0	10	0	0	0
Спасское	га	0	0	0	0	0	0	0	0	0	0	0
Тернейское	га	0	0	0	0	0	0	0	0	10	0	0
Уссурийское	га	0	0	0	0	0	0	0	0	0	10	0
Чугуевское	га	0	0	0	0	0	0	0	0	0	0	10
<b>Итого</b>	га	0	10	10	10	10	10	10	10	10	10	10
<b>Уход за ЛСП и архивами клонов</b>												
Арсеньевское	га	0	0	0	0	0	0	0	0	0	5	5
Верхне-Перевальнинское	га	0	0	0	0	0	0	0	0	0	0	0
Владивостокское	га	0	0	0	0	0	0	0	5	5	5	5
Дальнереченское	га	0	0	0	0	0	0	0	0	0	0	0
Кавалеровское	га	0	0	0	0	0	0	0	0	0	0	0
Рошинское	га	0	0	0	0	0	0	0	0	0	0	0
Сергеевское	га	0	0	0	0	0	0	0	0	0	0	0
Спасское	га	0	0	0	0	0	0	0	0	0	0	0
Тернейское	га	0	0	0	0	0	0	0	0	0	0	0
Уссурийское	га	0	0	0	0	0	0	0	0	0	0	0
Чугуевское	га	0	0	0	0	0	0	0	0	0	0	0
<b>Итого</b>	га	0	0	0	0	0	0	0	5	5	10	10
<b>Уход за ПЛСУ</b>												
Арсеньевское	га	0	30	29	0	0	0	0	0	0	0	0
Верхне-Перевальнинское	га	0	0	0	0	0	0	0	0	0	0	0
Владивостокское	га	0	0	0	30	0	0	0	0	0	0	0
Дальнереченское	га	0	0	0	0	0	0	0	0	0	0	0
Кавалеровское	га	0	0	0	0	0	0	30	30	30	30	24













Наименование мероприятий по воспроизводству лесов и лесоразведению	Ед. изм.	Выполнено за год, предшествующий разработке проекта лесного плана Приморского края (2017)	Плановые показатели									
			2019	2020	2021	2022	2023	2024	2025	2026	2027	2028
1	2	3	4	5	6	7	8	9	10	11	12	13
<b>лесовосстановление)</b>												
<b>Рубки ухода, всего</b>	га	<b>29900,3</b>	<b>19891</b>	<b>19891</b>	<b>19891</b>	<b>19891</b>	<b>19891</b>	<b>19891</b>	<b>19891</b>	<b>19891</b>	<b>19891</b>	<b>19891</b>
<b>в том числе осветления и прочистки</b>	га	<b>147</b>	<b>1307</b>	<b>1307</b>	<b>1307</b>	<b>1307</b>	<b>1307</b>	<b>1307</b>	<b>1307</b>	<b>1307</b>	<b>1307</b>	<b>1307</b>
<b>прореживание</b>	га	<b>183,6</b>	<b>230</b>	<b>230</b>	<b>230</b>	<b>230</b>	<b>230</b>	<b>230</b>	<b>230</b>	<b>230</b>	<b>230</b>	<b>230</b>
<b>проходные рубки</b>	га	<b>29125,4</b>	<b>16258</b>	<b>16258</b>	<b>16258</b>	<b>16258</b>	<b>16258</b>	<b>16258</b>	<b>16258</b>	<b>16258</b>	<b>16258</b>	<b>16258</b>
<b>рубки обновления</b>	га	<b>496,2</b>	<b>0</b>	<b>0</b>	<b>0</b>	<b>0</b>	<b>0</b>	<b>0</b>	<b>0</b>	<b>0</b>	<b>0</b>	<b>0</b>
<b>рубки переформирования</b>	га	<b>21,6</b>	<b>0</b>	<b>0</b>	<b>0</b>	<b>0</b>	<b>0</b>	<b>0</b>	<b>0</b>	<b>0</b>	<b>0</b>	<b>0</b>
<b>реконструкция в молодняках</b>	га	<b>91,0</b>	<b>0</b>	<b>0</b>	<b>0</b>	<b>0</b>	<b>0</b>	<b>0</b>	<b>0</b>	<b>0</b>	<b>0</b>	<b>0</b>
<b>реконструкция в средневозрастных, приспевающих, спелых и перестойных насаждениях</b>	га	<b>444,3</b>	<b>2096</b>	<b>2096</b>	<b>2096</b>	<b>2096</b>	<b>2096</b>	<b>2096</b>	<b>2096</b>	<b>2096</b>	<b>2096</b>	<b>2096</b>

1. Ежегодные объемы лесовосстановления могут корректироваться при защите бюджетных корректировок. Корректировка объемов осуществляется исходя из выделения средств на осуществление переданных полномочий, осуществления сплошных рубок и фактической гибели лесных насаждений в предыдущем году.

2. Объемы лесовосстановления выполняемые лицами, осуществляющими использования лесов на основании ст.43-46 Лесного кодекса РФ могут корректироваться в зависимости от площадей, на которых осуществлены сплошные рубки насаждений.

3. Объемы по способам лесовосстановления могут ежегодно корректироваться в зависимости от фактического наличия и состояния подроста ценных древесных пород, установленного при натурном осмотре участков при составлении проекта лесовосстановления.

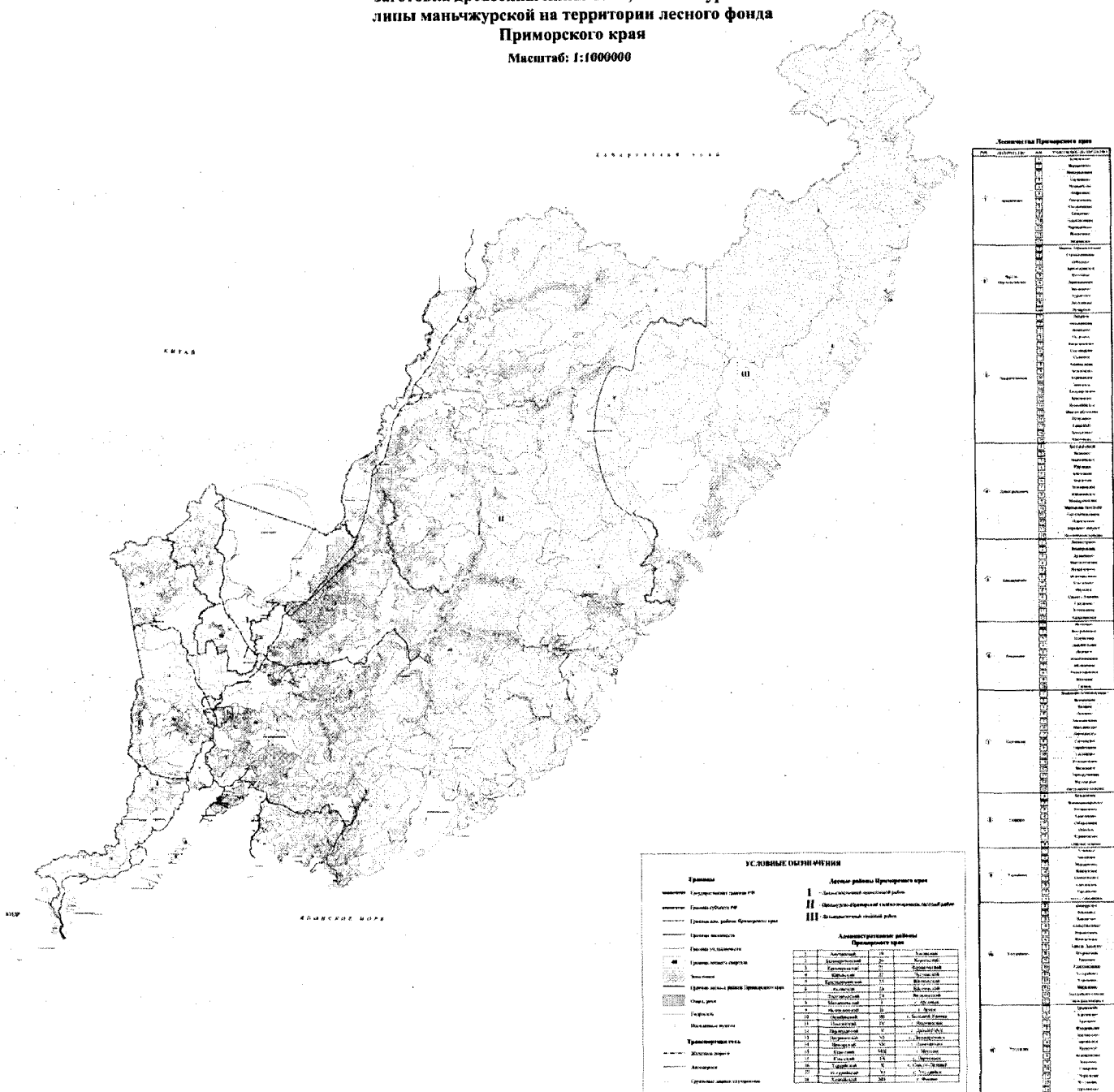
4. Объем заготовки семян лесных растений может корректироваться в зависимости от урожайности породы в конкретный год и периода ее плодоношения.

5. Объемы рубок ухода могут корректироваться с учетом проведения лесоустроительных работ

Приложение № 5  
к распоряжению  
Губернатора Приморского края  
от 14.01.2021 № 6-рг

«Приложение № 45  
к дополнительным таблицам и картам-схемам раздела IV»

**КАРТА-СХЕМА**  
Карта-схема зон покоя, в границах которых запрещается  
заготовка древесины липы Таке, липы амурской и  
липы маньчжурской на территории лесного фонда  
Приморского края  
Масштаб: 1:1000000



Приложение № 6  
к распоряжению  
Губернатора Приморского края  
от 14.01.2021 № 6-рг

«Приложение № 46  
к дополнительным таблицам и картам-схемам раздела IV»

**Зоны покоя для пчеловодства, в границах которых запрещается заготовка древесины липы  
Таке, липы амурской и липы маньчжурской**

Наименование лесничества	Наименование участкового лесничества	Перечень лесных кварталов	Площадь, га
Арсеньевское	Яблоновское	1-4, 6, 7, 8-13, 16, 19, 20, 21, 22, 25, 29, 30, 31, 34, 39, 40	18325
	Покровское	1, 2, 5, 7, 8, 11, 12, 14, 16-26, 29, 31, 32, 36, 40-47, 51, 52, 54, 55, 58, 59, 60	28228
	Яковлевское	3-6, 8, 13, 17, 21, 25-40	10409
	Новосыоевское	1-2, 9, 12, 14, 15, 17, 18, 19, 20, 21, 26, 27, 28, 29, 30, 31, 32, 33, 34, 35, 36, 37, 38, 39, 40, 42	12258
	Солнечное	1-4, 7-9, 11-13, 15, 17-27, 29-31, 33, 36, 37, 39	12388
	Чернышевское	23, 24, 29, 30, 32-34, 41, 42, 43, 44, 47, 48, 49, 50, 51, 54, 70, 71, 72	15853
	Буянковское	14, 15, 18, 22-24, 26-28, 35-37, 39, 45, 47, 48, 51, 52, 53, 64-66, 71-74, 76, 77, 78, 79, 80	17908
	Гордеевское	1-10, 12, 13, 18-20, 36-39, 42, 44, 45, 46, 47, 48, 49, 50, 51-55, 57, 58, 60, 64, 65, 66, 67, 69	21411
	Варваровское	1-9, 10, 11, 13, 14, 16, 17, 18, 19, 20, 23-26, 33-38, 39, 40, 41	20015
	Муравейское	6, 11, 12, 13, 14-17, 18, 19, 21, 25-30, 33-38, 40-44, 51-55, 57, 67-71, 79, 80, 82, 85-87, 96, 97, 101, 104-109	33664
	Смольнинское	3-13, 15-18, 22, 23, 28, 29, 33, 34, 35, 36, 39, 42-44	22932
	Виноградовское	1-11, 15, 22, 25, 28, 29, 30, 31, 32, 33, 34, 35, 36, 37, 38, 39, 40	17705
Скворцовское	2-4, 6, 8, 9, 11, 13, 15, 22, 25, 28, 40, 74-81	12975	
Владивостокское	Надеждинское	114, 115, 104, 116, 177	468
	Артемовское	168, 187	169
	Анисимовское	48, 54, 43, 59	1346
	Шкотовское	61, 87, 75, 81	1030
	Центральное	113, 118, 114, 119, 95	1736
	Заводское	54, 30	203
	Кучилиновское	1-129	14427,3
	Многоудобное	1-337	39851,2
	Шкотовское	74, 75, 85, 86, 87	1219
	Центральное	68, 69, 74, 75, 76	2110
	Лазурное	145	170
	Петровское	57, 58	50
	Садгородское	12, 15, 21, 25, 26, 27, 36, 37, 40, 41, 52, 26, 65, 76, 77, 79, 80, 83, 84, 85, 86, 91, 92, 93, 94, 103, 104, 115, 117, 118, 119, 120, 134, 135, 136, 137, 144, 145, 146, 147	3514
Седанское	31, 32, 36, 37, 42, 43, 44, 46, 50, 61, 62, 66, 67, 68, 69, 71, 73, 74, 75, 76, 77, 82, 89	2218	
Верхне-Перевальнинское	Пожарское	31, 32, 34, 35, 36, 52, 98, 99, 102, 104, 106, 107, 108, 110, 111, 114, 115, 117, 119, 120, 121, 123	11953
	Лучегорское	1, 4, 5, 7, 8-14, 17, 19-26, 27, 29, 30	10686
	Бурлитское	1, 3, 4, 7, 8, 9, 15, 16, 17, 67, 68, 69, 70, 71, 72, 73	6463
	Звеньевское	2, 7, 14, 15, 21, 22, 23, 34, 74, 75, 81, 189-194, 196, 204, 205, 212, 213, 221, 227, 228, 233, 235, 236	19819
	Лермонтовское	56, 57, 58, 66, 67	3349
	Верхне-Перевальнинское	18, 19, 25, 26, 33, 34, 36-43, 48, 49, 50, 59, 67, 68, 72, 100, 101, 104	20400
	Стрельниковское	77, 78, 84	2341
	Соболиное	42, 43, 54, 60, 64, 65, 75, 79, 80, 83, 84-91, 93-105, 110	26275
Дальнереченское	Красноярское	198, 215, 217, 219	4605
	Веденское (б.гор.)	1, 5, 48-60, 73, 74, 75, 39, 40, 41	2698
	Веденское	1, 2, 3, 174, 161-163, 171, 169, 166, 123, 33, 42, 175, 32, 13	3135

Наименование лесничества	Наименование участка лесничества	Перечень лесных кварталов	Площадь, га
	Междуреченское	2, 8, 9, 10, 11, 12, 34, 35, 61, 62, 63, 76, 78, 79, 83, 84, 85-89, 96-98, 110, 111, 123, 124, 132, 139, 145, 146,	10748
	Зимниковское	5, 11, 10, 12, 31, 14, 15, 33, 22, 25, 6, 43, 8, 9, 103, 102, 104	8543
	Боголюбовское	6, 7, 13, 16, 21, 27, 81, 35, 136, 63, 80, 87, 88, 89, 82, 136, 138, 139	7605
	Мартьяново-Полянское	21-25, 46, 47, 50, 49, 16, 53, 52	4026
	Пожигинское	14, 15, 16, 17, 22, 25, 26, 31, 23, 24, 21, 50, 52, 55, 53, 54, 56, 57, 75, 60, 64, 66, 163, 30, 65, 72, 73	12718
	Пантелеймоновское	2-5, 7, 8, 11-13, 34	9721
	Лесозаводское	3, 4, 6-8, 17, 48-53	6223
	Курортное	34-58	2648
	Кировское	4, 8, 9, 18, 29, 30, 31, 32, 40, 54, 59-74, 12, 73, 72, 41	8596
	Ключевское	22, 23, 17, 27, 28, 36, 47, 83, 92-98, 101, 108, 109, 100, 107, 68, 69, 9, 10, 77, 78, 83, 66	20879
	Марьяновское	1-5, 27, 24, 48, 49, 44, 45, 49, 47	8491
	Кировское сельское, в т.ч.		
	Урочище совхоза «Комаровский»	1, 2, 8	971
	Урочище совхоза «Руновский»	1,6,7	891
	Урочище совхоза «Увальный»	1, 2, 3, 5	609
	Урочище совхоза «Краснореченский»	4, 6, 7, 8	1355
	Урочище совхоза «Марьяновский»	4, 5, 6, 7	859
	Урочище совхоза «Крыловский»	1,2,3,23	1006
	Урочище совхоза «Преображенский»	1,3,4,6,7;	1203
	Урочище совхоза «Ольховский»	1,2,3	230
	Урочище совхоза «Пчеловод	1	287
	Урочище совхоза «Кировский»	1,2,4,5	1379
	Лесозаводское сельское, в т.ч.		
	Урочище совхоза «Тургеневский»	1-8	2048
	Урочище совхоза «Курский»	1,2,3, 5, 6,84, 33, 35,36,37, 40, 42-44,46	2566
	Урочище совхоза «Пантелеймоновский»	1-5,7,11,12	1645
	Урочище совхоза «Лесозаводский»	5-7	379
	Урочище совхоза «Невский»	3,12,11,94,13,20,21,16,19,18,17,10,15	2154
	Урочище совхоза «Инокентьевский»	1,2,3,4,5,6,7,8,9,10,11	2408
	Урочище совхоза «Ружинский»	1, 3, 4, 6, 9, 10, 12, 15, 10, 24, 25, 26, 27, 32, 33, 34	3754
	Урочище совхоза «Тихменевский»	1,2,3,5,6,7,8	1139
	Урочище совхоза «Красное Знамя»	4, 5, 7	475
Урочище совхоза «Марковский»	1,3,4,7	440	
Кавалеровское	Кавалеровское	1, 2, 4, 5, 7, 8, 10, 11, 16-18, 25-28, 30, 34, 35, 36, 37, 42, 45, 46, 47, 171, 53, 62, 68-71, 75, 80, 59, 60, 65, 66, 76, 90, 91, 92, 95, 96, 97, 99, 108, 61, 185, 186, 190, 191, 194, 197, 200, 202, 203,206	25952
	Лужковское	56, 61, 62, 63	534
	Устиновское	6, 7, 8, 15, 38, 52, 53, 55-57, 60, 64, 65, 67-69, 111, 118-120, 124, 125-	12876

Наименование лесничества	Наименование участкового лесничества	Перечень лесных кварталов	Площадь, га
		127, 129-131, 136, 147	
	Черемшанское	146-150, 160-168, 176-180, 182-244	39404
	Тайгинское	43, 55	2038
	Ольгинское	107, 108, 170	824
	Михайловское	52, 87, 54, 86, 121, 141, 144, 160, 162,	2738
	Маргаритовское	58, 59, 65, 41	3836
	Дальнегорское	1-10, 19-29, 32-41, 50, 51, 54-56, 58, 59, 65-67, 82-85, 92-98, 73-79, 101-109, 60, 61, 30, 110, 112-114, 116-126, 187	30479
Рошинское	Голубичное	28, 31, 37, 38, 44-47, 52-55, 57, 61-66	17721
	Новопокровское	7-13, 15-23, 25-32, 39, 41-44, 53, 54, 69, 70, 86-88, 105-106, 114, 120, 122-125, 138-143, 145, 152-153, 155-156	33914
	Долинное	2, 7, 11, 12, 15, 32, 37, 50, 56-58, 61, 65, 70-74, 77, 78,	12110
	Измайлихинское	2, 4, 7, 16, 17, 24, 26, 29-31, 42, 46-54, 85, 33, 34, 27, 28, 43-45, 55, 56, 58, 60, 63, 64, 65, 68, 80, 89	33844
	Восточное	9-17, 41, 42, 52-54, 57, 324, 325, 351, 249-252, 291, 350, 353-355, 363-369, 391 372, 373, 382-389, 393-396, 398-399, 400, 402, 408, 409, 411-419, 421-429, 443, 444, 446, 447, 448	41235
	Дальнекутское	1, 15, 36, 37, 48-52, 54, 61-65, 70-78, 85-89, 91, 99, 136-139, 144-146, 55, 57, 79, 80, 82, 96-98, 107, 108, 111, 124-126, 147-148, 152, 162, 164, 172-175, 186	30271
	Вострецовское	5, 6, 8, 15-19, 22, 23, 25, 29-34, 46-51, 58, 70, 73, 81, 84, 85, 95, 98-102, 107, 109-114, 116-121, 135, 136, 138-145, 190-192, 194, 196, 204, 210, 233-235, 240, 241	28060
Мельничное	577, 574, 576, 120, 144, 145, 121, 122, 123, 163, 578, 164, 146, 165, 579, 186, 586, 225, 204, 224, 223, 202, 203, 201, 185, 162, 161	11087	
Сергеевское	Волчанецкое	11, 16, 17, 20, 104, 105, 109, 110, 119, 122, 124	10258
	Сергеевское	8, 13, 18-21, 58, 80, 114, 115, 116, 118	8205
	Молчановское	18, 33, 34, 36, 37, 39, 40, 62, 63, 64, 69, 76, 77, 85, 86, 89, 92, 93, 103-107, 110, 113-117, 119, 120, 127	16352
	Владимиرو-Александровское	15, 21, 59-61, 158-166, 172, 180, 186, 196, 199, 200, 203, 210, 218, 219, 230, 231, 232, 237, 238, 239, 249, 253, 255	11508
	Партизанское сельское в т.ч.:		
	Урочище совхоза "Восток"	1-3, 21-23, 64, 69, 70, 84	1925
	Урочище совхоза "Партизанский"	3, 4, 6, 7, 8, 11, 12, 15, 16, 19, 20, 22, 23, 27	3312
	Урочище совхоза "Находкинский"	2, 19, 25, 26, 27, 28, 29, 30	1425
	Урочище совхоза "Новолитовский"	1, 2, 11, 12, 13, 14, 16, 21, 22, 24, 28	2712
	Партизанское	1-28, 30-35, 40-45, 48-50, 53-58, 61, 62, 64, 65	8161
	Серебрянское	4-6, 10, 16, 20, 22-24, 28, 31, 36, 37-42	5777
	Углекаменское	1-8, 15-19, 23, 24, 26, 27, 31-44, 46, 49, 51-68, 70, 72	16053
	Фроловское	14, 15, 37, 50, 61, 64	2376
	Находкинское	26	148
	Киевское	29, 35, 38, 39, 41, 43, 44-48	5506
Чистоводное	32, 33, 34, 43, 44, 48	4407	
Тигровское	5, 6, 8, 10, 12-20, 23, 26, 28, 30-39, 40-49, 51-55, 58-63, 65, 69-73	13838	
Спасское	Свиягинское	18, 24, 28, 29, 35, 36, 37, 38, 52, 53, 54, 57, 58, 67, 68, 70, 73, 74	7667
	Спасское	1-4, 12-16, 19, 20, 22, 23, 27-31, 37, 38, 40-42, 51-54, 60-65, 71-77, 80-83, 85-90, 93, 94	10935
	Нововладимировское	1-14, 18-41, 48-54, 57, 58, 62, 66-76, 140, 147, 148, 150, 154-165, 167, 168	34863
	Бельцовское	5-16, 19, 25, 31	10279
	Черниговское	6-15, 18-27, 28-35, 37-40, 43-56, 60-71, 73, 76-81, 85	18488
	Реттиховское	1-14, 17-25, 27-47, 50, 51, 55-63, 65, 66	19540
	Сибирцевское	1-5, 8-15, 19-71	15783
Спасское сельское	1-89, 90-146	40166	
Тернейское	Агзинское	14-16, 135, 135, 137, 164, 165, 343, 626, 628, 635, 636, 637, 638, 639, 643, 644, 645, 682, 684, 685, 686, 836	16673
	Самаргинское	17, 320-322, 340, 341, 389, 390, 391, 394, 398, 399, 406, 407, 408, 410,	13221

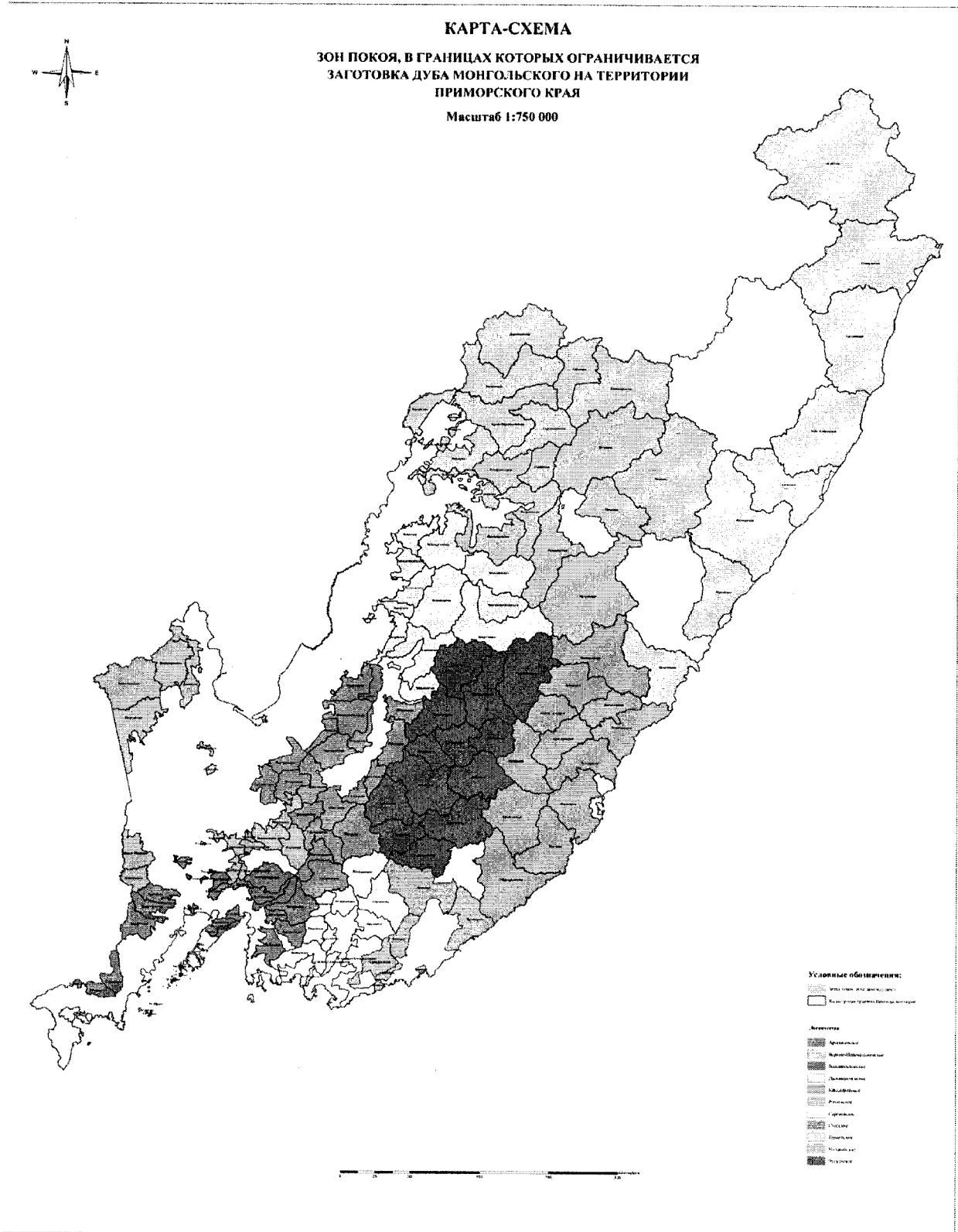


Наименование лесничества	Наименование участкового лесничества	Перечень лесных кварталов	Площадь, га
		411, 501	
	Светлинское	378,541,377,532,393,409, 410, 542	4644
	Усть-Соболевское	166, 208-211, 226, 240, 255, 257, 280, 281, 282, 258	9297
	Амгинское	186-188, 203, 204, 208, 209, 216, 260	6532
	Малокемское	166, 185-188, 203,204,208,209,216,260, 447-455, 459-466, 473-475, 480-483, 485-488, 494, 495, 505, 506, 511, 517, 502, 504-506, 511	32562
	Тернейское	29, 33, 35, 37-40, 44, 45, 47-51, 55, 73, 74, 76, 78, 84-88, 94, 94, 95, 98, 99, 114, 115, 121, 123, 138, 139, 140, 141, 142, 143,145-147, 148-150, 154-156, 162, 164,165,168,169,171,176,179,227-229, 252, 255-257, 259-268, 271, 272, 273, 275, 276-284, 310-317, 320-323, 325, 326, 327, 328, 329, 331, 332	55605
	Пластунское	57, 64-67, 75, 96-101, 103, 105, 107, 112-118, 120, 121, 129, 134, 141-144, 155-159, 162-165, 167-177, 179, 180,184, 186, 207, 209, 212-214, 216-221, 223, 226, 234-237, 240, 242, 243	37429
Уссурийское	Ширяевское	1, 2, 8, 9, 13, 15-24	8323
	Николаевское	2, 4, 8-10, 13-17, 21-31, 39-43, 51-59, 69-72, 75, 77, 81-83	15264
	Кленовское	1-3, 6-13, 18, 22, 24, 34-36, 43-45	10114
	Баневуровское	12-18, 20-39, 47-49, 52-54, 58, 62-69,74-83, 85-98, 103-111, 127-129	8040
	Экспериментальное	1-10, 14-17, 20-30, 33-36, 38-47, 51, 56-61, 66-70, 73-77, 81-87, 89	9633
	Раковское	25-35, 52-60, 74, 76-78, 94, 95, 100-105, 118-123, 129, 131-144	3079
	Уссурийское	1-26, 28-33, 35-56	4800
	Пограничное	36, 38, 42-45, 47-52, 61-63, 86, 87, 89, 90, 92, 98, 102, 103, 105-108	14715
	Решетниковское	23, 56-61, 66, 67, 72-75, 84, 85, 88, 89, 91, 96, 97, 101, 106-111, 117	29707
	Хорольское	61-63,107,108,113-116,118-121,126,127,133-135,139	1889
	Ильинское	3, 4, 10, 11, 13, 15, 19-21, 24-32, 35, 43-47, 49, 50, 53, 55, 57, 60	22374
	Комиссаровское	14, 15, 18, 19, 32, 33, 36-46, 48, 49, 50, 51, 54-62, 66	23881
	Уссурийское сельское, в т.ч.		
	Урочище совхоза «Алексее-Никольский»	4-6, 8, 12-21	5234
	Урочище совхоза «Баневуровский»	1, 2,3,4, 5, 6,7, 8,9,10,11	1527
	Урочище совхоза «Борисовский»	1-5	1038
	Урочище совхоза «Глуховский»	1-14, 16-23, 32-44	8519
Урочище совхоза «Корсаковский»	1-21, 25, 28-32, 35, 36	6527	
Урочище совхоза «Красноярский»	1-3, 5, 7, 11, 20, 21	1570	
Урочище совхоза «Октябрьский»	4, 7, 8, 11, 12, 15, 18, 21, 23 25	1880	
Урочище совхоза «Пуциловский»	1, 6, 8, 11	641	
Чугуевское	Архиповское	1, 2, 4, 5, 12, 14-26, 29, 34-36, 50-55, 68-72, 86, 87, 111, 112, 200	13217
	Бреевское	14-18, 22, 24-31, 33-36, 47-54, 71, 101, 102, 108-111, 114, 115	17086
	Березовское	36, 37, 42, 43, 50-52, 57-59, 63, 64, 74, 75, 80-85, 88-90, 97-99, 101, 102-119, 115-131, 133, 140-147, 152-162	35420
	Чугуевское	4-27, 28-30, 36, 37, 49-53, 58-60, 72, 73, 75, 77, 82-85, 87-100, 103-106, 108-110, 117, 137, 181, 182, 192-194, 196, 197, 210-214, 219, 220, 229-233	31093
	Зареченское	6-10, 23, 24, 28, 77-82	7294
	Каменское	1-7, 14, 16-18, 21-24, 30-36, 40, 43, 44, 55, 56, 60-64, 74-79	17272
	Уборковское	1-3, 6-9, 11-14, 16-18, 34-37, 39, 41, 43, 46-51, 54, 58, 59-63, 69, 70-77	21416
	Шумнинское	1-6, 38-40, 43-48, 50-68, 72-74, 77-87, 156, 157, 159	22347
	Ленинское	1-3, 5, 6, 16, 48-50, 74, 79, 81, 85, 87-89, 101	9678
	Кокшаровское	2, 9, 10, 16, 18, 19, 21, 26, 27, 42, 44, 58-60, 62, 63, 67-70, 75, 91, 101, 102, 104-106, 108-123 125, 126, 128	19944
	Самарское	13-16, 30, 31, 48, 49, 50, 65, 66, 76-80, 86, 95-97, 101, 102, 120-122, 129-140, 143-162, 129-140	17616
	Журавлевское	1-10, 13, 21, 22, 24, 32-36, 147, 159, 162, 169-185	11424

Наименование лесничества	Наименование участкового лесничества	Перечень лесных кварталов	Площадь, га
	Заветнинское	5, 6, 8-10, 15-17, 30-32, 47, 63, 71, 73, 76, 78	7328
Итого			1732762,5

Приложение № 7  
к распоряжению  
Губернатора Приморского края  
от 14.01.2021 № 6-рг

«Приложение № 53  
к дополнительным таблицам и картам-схемам раздела IV»



Приложение № 8  
к распоряжению  
Губернатора Приморского края  
от 14.01.2021 № 6-рг

«Приложение № 54  
к дополнительным таблицам и картам-схемам раздела IV»

Зоны покоя, в границах которых ограничивается заготовка дуба монгольского

Наименование лесничества	Наименование участкового лесничества	Перечень лесных кварталов	Площадь, га
Владивостокское	Занадворовское	22-27, 38-42, 54-69	6872
	Краскинское	30-44	6545
	Славянское	39, 42, 44, 45, 47, 48-53	4528
Сергеевское	Киевское	1-73	48267
	Лазовское	1-70, 78-161	97203
	Чернорученское	1-111	61499
	Чистоводное	1-25, 36, 37, 40, 49-85	26907
Итого			251821