



ГУБЕРНАТОР ПРИМОРСКОГО КРАЯ

РАСПОРЯЖЕНИЕ

11.05.2021

г. Владивосток

№ 128-рг

О внесении изменений в распоряжение Губернатора Приморского края от 30 апреля 2019 года № 119-рг «Об утверждении Лесного плана Приморского края на 2019-2028 годы»

В соответствии с Лесным кодексом Российской Федерации, приказом Минприроды России от 20 декабря 2017 года № 692 «Об утверждении типовой формы и состава Лесного плана субъекта Российской Федерации, порядка его подготовки и внесения в него изменений», на основании Устава Приморского края

1. Внести в Лесной план Приморского края на 2019-2028 годы, утвержденный распоряжением Губернатора Приморского края от 30 апреля 2019 года № 119-рг «Об утверждении Лесного плана Приморского края на 2019-2028 годы» (в редакции распоряжения Губернатора Приморского края от 14 января 2021 года № 6-рг) (далее – Лесной план Приморского края), следующие изменения:

1.1. Дополнить наименование Лесного плана Приморского края словами «на 2019-2028 годы»;

1.2. Дополнить абзац второй после слов «Лесной план Приморского края» словами «на 2019-2028 годы (далее – Лесной план Приморского края)»;

1.3. В разделе I:

заменить в наименовании слова «лесного плана» словами «Лесного плана»;

в подразделе 1.5:

заменить в наименовании слова «лесного плана» словами «Лесного плана»;

изложить абзац первый в следующей редакции:

«Лесной план Приморского края составлен в соответствии с типовой формой, утвержденной приказом Минприроды России от 20 декабря 2017 года № 692 «Об утверждении типовой формы и состава лесного плана субъекта Российской Федерации, порядка его подготовки и внесения в него изменений».»;

изложить абзац третий в следующей редакции:

«- Стратегия социально-экономического развития Приморского края до 2030 года, утвержденная постановлением Администрации Приморского края от 28 декабря 2018 года № 668-па;»;

изложить абзац четвертый в следующей редакции:

«- Стратегия социально-экономического развития Дальнего Востока и Байкальского региона на период до 2025 года, утвержденная распоряжением Правительства Российской Федерации от 28 декабря 2009 года № 2094-р;»;

изложить абзац седьмой в следующей редакции:

«Для разработки Лесного плана Приморского края использовались: документы территориального и стратегического планирования; материалы, предоставленные различными ведомствами и организациями, предприятиями по запросам исполнителей работ по подготовке Лесного плана Приморского края; материалы лесоустройства; данные государственного лесного реестра, государственного лесопатологического мониторинга и государственного мониторинга воспроизводства лесов; официальная статистика и финансовая отчетность по лесному хозяйству, охотничьему хозяйству, сельскому хозяйству, лесопромышленному комплексу, отчетные материалы о производственной деятельности смежных с лесными отраслями хозяйств; литературные источники; материалы исследований и изысканий. Сведения об источниках исходных данных, используемых при разработке Лесного плана Приморского края, представлены в приложении № 2 к настоящему Лесному

плану Приморского края.»;

заменить в абзаце третьем пункта 4 подраздела 1.8 слова «Департамента по охране, контролю и регулированию использования объектов животного мира» словами «министерства лесного хозяйства и охраны объектов животного мира Приморского края», слова «Департамента природных ресурсов и охраны окружающей среды Приморского края» словами «министерства природных ресурсов и охраны окружающей среды Приморского края»;

в подразделе 1.9:

заменить в наименовании слова «лесного плана» словами «Лесного плана»;

заменить в абзаце первом цифры «28.06.2014» словами «28 июня 2014 года»;

изложить абзац второй в следующей редакции:

«Цели и задачи, а также целевые индикаторы развития лесного хозяйства установлены государственной программой Российской Федерации «Развитие лесного хозяйства», утвержденной постановлением Правительства Российской Федерации от 15 апреля 2014 года № 318; Стратегией развития лесного комплекса Российской Федерации до 2030 года, утвержденной распоряжением Правительства Российской Федерации от 11 февраля 2021 года № 312-р. Региональные особенности, а также перспективы развития лесного комплекса и смежных отраслей определяются Стратегией социально-экономического развития Приморского края до 2030 года, утвержденной постановлением Администрации Приморского края от 28 декабря 2018 года № 668-па, а также государственной программой Приморского края «Развитие лесного хозяйства в Приморском крае» на 2020-2027 годы, утвержденной постановлением Администрации Приморского края от 27 августа 2019 года № 558-па.»;

исключить в абзаце четвертом слова «(Приложение б)»;

дополнить абзацем пятым следующего содержания:

«Методологические и методические особенности разработки Лесного плана Приморского края представлены в приложении № 6 к настоящему

Лесному плану Приморского края.»;

1.4. Заменить в наименовании раздела II слова «лесного плана» словами «Лесного плана»;

1.5. В разделе III:

в подразделе 3.4:

заменить в абзаце втором слова «в соответствии с «Правилами заготовки и сбора недревесных лесных ресурсов», утвержденными Приказом Минприроды России от 16.07.2018 № 325» словами «в соответствии с Правилами заготовки и сбора недревесных лесных ресурсов, утвержденными приказом Минприроды России от 28 июля 2020 года № 496»;

заменить в абзаце четвертом слова «Правилами заготовки пищевых лесных ресурсов и сбора лекарственных растений, утвержденными Приказом Рослесхоза от 05.12.2011 № 511» словами «Правилами заготовки пищевых лесных ресурсов и сбора лекарственных растений, утвержденными приказом Минприроды России от 28 июля 2020 года № 494»;

заменить в абзаце первом подраздела 3.7 слова «Правилами использования лесов для ведения сельского хозяйства» (Приказ Минприроды России от 21.06.2017 № 314)» словами «приказом Минприроды России от 02 июля 2020 года № 408 «Об утверждении Правил использования лесов для ведения сельского хозяйства и Перечня случаев использования лесов для ведения сельского хозяйства без предоставления лесного участка, с установлением или без установления сервитута, публичного сервитута»;

1.6. В разделе IV:

изложить наименование в следующей редакции:

«IV. Цели и задачи Лесного плана Приморского края, выполнение мероприятий и плановые показатели на период 2019-2028 годов»;

в подразделе 4.1:

заменить в наименовании слова «лесного плана» словами «Лесного плана»;

изложить абзац первый в следующей редакции:

«Цели и задачи Лесного плана Приморского края определяются

государственной программой Российской Федерации «Развитие лесного хозяйства», утвержденной постановлением Правительства Российской Федерации от 15 апреля 2014 года № 318; Стратегией развития лесного комплекса Российской Федерации до 2030 года, утвержденной распоряжением Правительства Российской Федерации от 11 февраля 2021 года № 312-р; Стратегией социально-экономического развития Приморского края до 2030 года, утвержденной постановлением Администрации Приморского края от 28 декабря 2018 года № 668-па, а также государственной программой Приморского края «Развитие лесного хозяйства в Приморском крае» на 2020-2027 годы, утвержденной постановлением Администрации Приморского края от 27 августа 2019 года № 558-па.»;

изложить абзац четвертый в следующей редакции:

«В ходе реализации Лесного плана Приморского края должны обеспечиваться следующие целевые показатели (индикаторы) государственной программы Российской Федерации «Развитие лесного хозяйства», утвержденной постановлением Правительства Российской Федерации от 15 апреля 2014 года № 318:»;

в подразделе 4.2:

заменить в абзаце третьем слово «Приморье» словами «Приморском крае», слова «Аналогичные теплые январи в наступившем тысячелетии отмечались в 2002, 2007 и 2009 годах» словами «Аналогичный теплый январь в наступившем тысячелетии отмечался в 2002, 2007 и 2009 годах», слово «края» словом «региона», слово «крае» словом «регионе»;

заменить в абзаце пятом слово «края» словом «региона»;

изложить абзацы седьмой – восьмой в следующей редакции:

«В целях реализации задач федерального проекта «Сохранение биологического разнообразия и развитие экологического туризма» в части реализации мероприятий по восстановлению и реинтродукции редких и находящихся под угрозой исчезновения видов животных (дальневосточного леопарда и амурского тигра), требующих принятия первоочередных мер

по восстановлению и реинтродукции, к 2024 году необходимо увеличить численность популяции не менее чем на 10 особей. Региональным проектом «Сохранение биоразнообразия в Приморском крае», утвержденным Губернатором Приморского края, также предусмотрено увеличение численности редких и находящихся под угрозой исчезновения видов животных (амурский тигр и дальневосточный леопард). В этой связи Лесным планом Приморского края устанавливаются минимальные отпускные диаметры для высокоствольной формы дуба семенного происхождения 44 см в защитных лесах, 40 см в эксплуатационных лесах (при рубках спелых и перестойных насаждений и проходных рубках ухода за лесом), за исключением прибрежной и южной (приграничной) частей Приморского края.

Для прибрежной и южной (приграничной) частей Приморского края устанавливаются минимальные отпускные диаметры для дуба 32 см в защитных и 28 см в эксплуатационных лесах (при рубках спелых и перестойных насаждений и проходных рубках ухода за лесом):»;

дополнить абзацами девятым – четырнадцатым следующего содержания:

«Владивостокское лесничество (Краскинское, Славянское, Барабашское, Занадворовское, Нежинское, Раздольнинское, Надеждинское, Заводское, Кучелиновское, Многоудобненское, Шкотовское, Центральное, Анисимовское, Петровское участковые лесничества);

Сергеевское лесничество (Волчанецкое, Находкинское, Партизанское, Партизанское сельское, Тигровское, Фроловское, Владимиро-Александровское, Чернорученское, Киевское, Лазовское, Чистоводное участковые лесничества);

Кавалеровское лесничество (Маргаритовское, Михайловское, Пермское, Ольгинское, Лужковское, Кавалеровское, Устиновское, Сихотэ-Алинское, Мономаховское, Дальнегорское, Тайгинское, Черемшанское участковые лесничества);

Тернейское лесничество (Пластунское, Тернейское, Малокемское, Амгинское, Усть-Соболевское участковые лесничества);

Уссурийское лесничество (Решетниковское участковое лесничество,

лесные кварталы №№ 1-43, 50, 51-72, 76, 78-83, 88-92, 96).

Установление минимальных отпускных диаметров позволит сохранить кормовую базу диких копытных животных и увеличить численность исчезающих видов животных.»;

в подразделе 4.4:

заменить в абзаце первом цифры «28.08.2015» словами «28 августа 2015 года»;

заменить в абзаце втором цифры «08.05.2009» словами «8 мая 2009 года»;

заменить в абзаце третьем слова «Стратегии социально-экономического развития Приморского края до 2025 года» словами «Стратегии социально-экономического развития Приморского края до 2030 года, утвержденной постановлением Администрации Приморского края от 28 декабря 2018 года № 668-па»;

изложить абзац восьмой в следующей редакции:

«Зоны покоя по дубу выделяются на юге Приморского края на территориях Владивостокского и Сергеевского лесничеств. В зонах покоя запрещается заготовка деревьев дуба монгольского (при рубках спелых и перестойных насаждений, проходных рубок ухода за лесом), за исключением заготовки древесины по ранее заключенным договорам аренды лесных участков, рубок при проведении санитарно-оздоровительных мероприятий, рубок при строительстве, реконструкции и эксплуатации объектов лесной инфраструктуры, а также объектов, не связанных с созданием лесной инфраструктуры. Схема зон покоя по дубу и перечень участков лесничеств и лесных кварталов приводится в приложениях № 53 и № 54 к настоящему Лесному плану Приморского края.»;

1.7. В разделе V:

изложить подраздел 5.1 в редакции приложения № 1 к настоящему распоряжению;

изложить наименование подраздела 5.2 в следующей редакции:

«5.2. Информация о материальных ресурсах (техника, оборудование, материалы) и кадровом обеспечении ведения лесного хозяйства

по состоянию на 1 января 2018 года»;

изложить подраздел 5.3 в следующей редакции:

«5.3. Информация об организации использования, охраны, защиты и воспроизводства лесов Приморского края, а также о мероприятиях по повышению ее эффективности

Постановлением Администрации Приморского края от 20 августа 2019 года № 547-па «О формировании органов исполнительной власти Приморского края» департамент лесного хозяйства Приморского края и департамент по охране, контролю и регулированию использования объектов животного мира Приморского края реорганизованы в форме их слияния в министерство лесного хозяйства и охраны объектов животного мира Приморского края.

Установлено, что министерство лесного хозяйства и охраны объектов животного мира Приморского края является правопреемником департамента лесного хозяйства Приморского края и департамента по охране, контролю и регулированию использования объектов животного мира Приморского края в части передаваемых ему полномочий и функций, а также по обязательствам, в том числе возникшим в результате судебных решений.

Положение о министерстве лесного хозяйства и охраны объектов животного мира Приморского края утверждено постановлением Администрации Приморского края от 1 ноября 2019 года № 713-па.

Министерство лесного хозяйства и охраны объектов животного мира Приморского края предоставляет ряд государственных услуг и исполняет две государственные функции.

На государственные услуги и функции, предоставляемые/исполняемые министерством лесного хозяйства и охраны объектов животного мира Приморского края, разработаны административные регламенты. Информация о данных государственных услугах и функциях размещена в федеральной государственной информационной системе «Единый портал государственных и муниципальных услуг (функций), региональной государственной информационной системе «Реестр государственных услуг (функций)

Приморского края».

Для планирования работы на землях лесного фонда Приморского края утверждены Лесной план Приморского края и лесохозяйственные регламенты лесничеств. Лесным планом Приморского края и лесохозяйственными регламентами лесничеств определены мероприятия по ведению лесного хозяйства и освоению лесов. В Лесной план Приморского края и лесохозяйственные регламенты лесничеств по необходимости вносятся изменения.

С 2020 года в Приморском крае реализуется государственная программа Приморского края «Развитие лесного хозяйства в Приморском крае» на 2020-2027 годы, утвержденная постановлением Администрации Приморского края от 27 августа 2019 года № 558-па, целью которой является повышение эффективности использования, охраны, защиты и воспроизводства лесов, в том числе обеспечение удовлетворения общественных потребностей в ресурсах и полезных свойствах леса при сохранении экономического и экологического потенциала, а также глобальных функций лесов и их биологического разнообразия.

Также министерством лесного хозяйства и охраны объектов животного мира Приморского края реализуется региональный проект «Сохранение лесов в Приморском крае», который является частью федерального проекта «Сохранение лесов» национального проекта «Экология».

Министерство лесного хозяйства и охраны объектов животного мира Приморского края исполняет контрольно-надзорные полномочия в области лесных отношений, которые осуществляются при проведении плановых и внеплановых проверок, проведении мероприятий по контролю в лесах (рейды, патрулирование лесов, осмотры лесных участков по обращениям граждан и др.), а также при принятии мер по пресечению и устранению последствий выявленных нарушений.

Министерство лесного хозяйства и охраны объектов животного мира Приморского края осуществляет организацию использования лесов

на территории Приморского края, где на правах аренды передано более 90 % от общей площади лесов.

Также на территории Приморского края действует государственная программа Приморского края «Охрана окружающей среды Приморского края» на 2020-2027 годы, утвержденная постановлением Администрации Приморского края от 27 декабря 2019 года № 940-па, задачами которой являются:

формирование комплексной системы обращения с твердыми коммунальными отходами, включая ликвидацию накопленного вреда окружающей среды;

обеспечение защищенности населения и объектов экономики от негативного воздействия вод;

сохранение и восстановление биологического разнообразия, обеспечение сохранения и воспроизводства охотничьих ресурсов;

повышение эффективности и качества государственного управления в сфере охраны окружающей среды, воспроизводства и использования природных ресурсов;

формирование высокой экологической культуры населения Приморского края.»;

в подразделе 5.4:

исключить абзацы четвертый, пятый, десятый, двенадцатый – восемнадцатый;

заменить в абзаце восьмом слово «Департаментом» словами «министерством лесного хозяйства и охраны объектов животного мира Приморского края»;

изложить подраздел 5.5 в следующей редакции:

«5.5. Информация об организации осуществления федерального государственного лесного надзора (лесной охраны), о мероприятиях по повышению эффективности контрольно-надзорной деятельности

Полномочия по осуществлению на землях лесного фонда федерального государственного лесного надзора (лесной охраны), федерального

государственного пожарного надзора в лесах, за исключением осуществления федерального государственного лесного надзора (лесной охраны), федерального государственного пожарного надзора в лесах, расположенных на землях обороны и безопасности, землях особо охраняемых природных территорий федерального значения, по осуществлению федерального государственного надзора в области охраны и использования объектов животного мира и среды их обитания на территории Приморского края, за исключением объектов животного мира и среды их обитания, находящихся на особо охраняемых природных территориях федерального значения, расположенных на территории Приморского края, возложены на министерство лесного хозяйства и охраны объектов животного мира Приморского края.

На землях особо охраняемых природных территорий федерального значения федеральный государственный лесной надзор (лесную охрану) непосредственно и через свои территориальные органы осуществляет Федеральная служба по надзору в сфере природопользования (Росприроднадзор).

Федеральный государственный лесной надзор (лесная охрана) в лесах, расположенных на землях обороны и безопасности, осуществляется Департаментом лесного хозяйства по Дальневосточному федеральному округу.

Уполномоченные должностные лица исполняют контрольно-надзорные полномочия в области лесных отношений при проведении плановых и внеплановых проверок, проведении мероприятий по контролю в лесах (рейды, патрулирование лесов, осмотры лесных участков по обращениям граждан и др.), при принятии мер по пресечению и устранению последствий выявленных нарушений.

Государственный лесной надзор (лесная охрана) на землях иных категорий (кроме земель лесного фонда) на территории Приморского края не осуществляется ввиду отсутствия объектов надзора, отвечающих полномочиям государственных инспекторов.

В Приморском крае разработан и действует целый комплекс мер,

направленный на пресечение незаконного оборота древесины. На уровне лесничеств разработаны и реализуются Планы взаимодействия с территориальными ОВД городов и районов Приморского края по предотвращению незаконных рубок лесных насаждений. Активно внедряются технологии дистанционного мониторинга использования лесов (КЕДР); введена в действие единая государственная автоматизированная информационная система учета древесины и сделок с ней. В целях обеспечения реализации проектов, направленных на изучение и сохранение амурского тигра, создание надлежащих условий для сохранения амурского тигра и среды его обитания, сохранение природных комплексов и их компонентов на территории Приморского края, заключены соглашения о сотрудничестве и взаимодействии с автономной некоммерческой организацией «Центр «Амурский тигр» и Амурским филиалом Всемирного фонда природы.

Для повышения эффективности государственного лесного надзора утверждена Программа мероприятий, направленных на профилактику нарушений лесного законодательства, согласно которой ежегодно утверждаются маршруты патрулирования в лесах и совместные мероприятия с правоохранительными органами. По результатам проведения проверок и патрулирования в лесах составляются публичные отчеты о привлечении к административной ответственности нарушителей.

На период действия Лесного плана Приморского края запланировано:

обеспечение необходимой штатной численности государственных лесных инспекторов (доведение ее до норматива 27,8 тыс. га лесного фонда на одно должностное лицо);

материально-техническое обеспечение (оснащение техникой для патрулирования и форменной одеждой со знаками отличия).

Для эффективного распределения государственных лесных инспекторов по территории лесного фонда с учетом рисков совершения нарушений лесного законодательства выработаны принципы и методы распределения штатной численности государственных лесных инспекторов в филиалах

КГКУ «Приморское лесничество», которые основаны на следующих факторах: количество участковых лесничеств; объем заготовки древесины и количество арендаторов; лесистость территории лесничеств; транспортная доступность и населенность территорий лесничеств.

Исходя из такого подхода: на 137 участковых лесничеств приходится 269 штатных единиц государственных лесных инспекторов, как правило, по участковому лесничему и помощнику участкового лесничего; на 11 филиалов КГКУ «Приморское лесничество» приходится 90 штатных единиц государственных лесных инспекторов – лесничих, инженеров охраны и защиты леса, инженеров по лесопользованию и лесовосстановлению.

Распределение численности госинспекторов в филиалах произведено исходя из вышеперечисленных факторов и является минимально необходимым для исполнения полномочий в области лесных отношений в условиях сложившегося объема финансирования.

Схема распределения численности государственных лесных инспекторов, осуществляющих надзорные полномочия, представлена в приложении № 52 к настоящему Лесному плану Приморского края.»;

изложить подраздел 5.6 в следующей редакции:

«5.6. Информация об организации и основных мероприятиях по ведению государственного лесного реестра

В структуру министерства лесного хозяйства и охраны объектов животного мира Приморского края входит отдел, осуществляющий ведение государственного лесного реестра.

В соответствии с Порядком ведения государственного лесного реестра, утвержденным приказом Минприроды России от 27 июля 2020 года № 491, Порядком представления в Федеральное агентство лесного хозяйства органами государственной власти и органами местного самоуправления документированной информации, содержащейся в государственном лесном реестре, утвержденным приказом Минприроды России от 11 ноября 2016 года № 588, министерством лесного хозяйства и охраны объектов животного мира Приморского края ведется сбор и передача в Федеральное агентство лесного

хозяйства (далее – Рослесхоз) данных государственного лесного реестра по Приморскому краю по схеме: участковое лесничество – лесничество – министерство лесного хозяйства и охраны объектов животного мира Приморского края– Рослесхоз.

В электронном виде в формате pdf, gpeg, word первичная документированная информация о лесах Приморского края имеется в отношении около 85 % площади государственного лесного фонда Приморского края.

Создание полной электронной базы данных о лесах Приморского края планируется завершить до срока окончания Лесного плана Приморского края.

Формирование данных государственного лесного реестра выполняется в установленные сроки в полном объеме.

Рабочие места в министерстве лесного хозяйства и охраны объектов животного мира Приморского края и лесничествах соответствуют требованиям, которые предъявляются для ведения государственного лесного реестра.

Открытые данные из государственного лесного реестра размещаются в информационно-телекоммуникационной сети Интернет на официальном сайте Правительства Приморского края и органов исполнительной власти Приморского края на странице министерства лесного хозяйства и охраны объектов животного мира Приморского края в разделе «Государственный лесной реестр».»;

1.8. Дополнить реквизит приложений №№ 1-26, 28-35 к Лесному плану Приморского края словами «на 2019-2028 годы»;

1.9. Изложить приложение № 27 к Лесному плану Приморского края в новой редакции согласно приложению № 2 к настоящему распоряжению;

1.10. Заменить в реквизите приложений №№ 36, 37 к Лесному плану Приморского края слова «к дополнительным таблицам и картам-схемам раздела I» словами «к Лесному плану Приморского края на 2019-2028 годы»;

1.11. Заменить в реквизите приложения № 38 к Лесному плану Приморского края слова «к дополнительным таблицам и картам-схемам

раздела II» словами «к Лесному плану Приморского края на 2019-2028 годы»;

1.12. Заменить в реквизите приложений №№ 39-44 к Лесному плану Приморского края слова «к дополнительным таблицам и картам-схемам раздела III» словами «к Лесному плану Приморского края на 2019-2028 годы»;

1.13. Изложить приложение № 45 к Лесному плану Приморского края в новой редакции согласно приложению № 3 к настоящему распоряжению;

1.14. Изложить приложение № 46 к Лесному плану Приморского края в новой редакции согласно приложению № 4 к настоящему распоряжению;

1.15. Заменить в реквизите приложений №№ 47, 48, 53, 54 к Лесному плану Приморского края слова «к дополнительным таблицам и картам-схемам раздела IV» словами «к Лесному плану Приморского края на 2019-2028 годы»;

1.16. Заменить в реквизите приложений №№ 49, 50, 51 к Лесному плану Приморского края слова «к дополнительным таблицам и картам-схемам раздела V» словами «к Лесному плану Приморского края на 2019-2028 годы»;

1.17. В приложении № 52 к Лесному плану Приморского края:

заменить в реквизите слова «к дополнительным таблицам и картам-схемам раздела V» словами «к Лесному плану Приморского края на 2019-2028 годы»;

заменить в пункте 1 слова «Департамент лесного хозяйства Приморского края» словами «Министерство лесного хозяйства и охраны объектов животного мира Приморского края».

2. Министерству лесного хозяйства и охраны объектов животного мира Приморского края направить настоящее распоряжение в Федеральное агентство лесного хозяйства.

3. Департаменту информационной политики Приморского края обеспечить официальное опубликование настоящего распоряжения.

Губернатор Приморского края

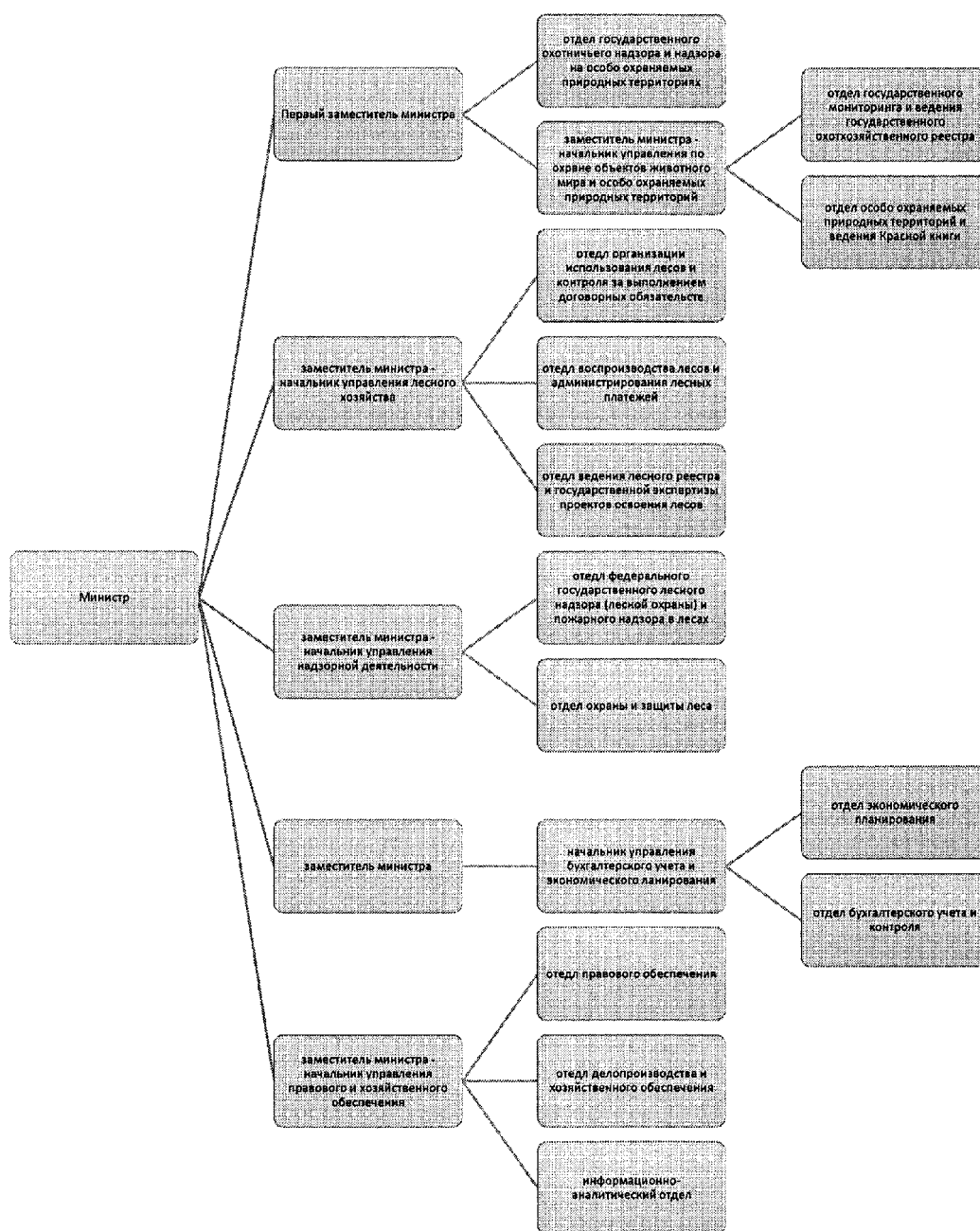


О.Н. Кожемяко

«5.1. Структура органа государственной власти Приморского края

Схема организации министерства лесного хозяйства и охраны объектов животного мира Приморского края приведена на рисунке 4.

Рисунок 4 - Схема организации министерства лесного хозяйства и охраны объектов животного мира Приморского края



В ведении министерства лесного хозяйства и охраны объектов

животного мира Приморского края находятся следующие учреждения:

1. Краевое государственное казенное учреждение «Приморское лесничество» (КГКУ «Примлес»), имеющее 11 филиалов – Арсеньевский, Владивостокский, Верхне-Перевальнинский, Дальнереченский, Кавалеровский, Спасский, Сергеевский, Тернейский, Уссурийский, Рощинский, Чугуевский;

2. Краевое государственное бюджетное учреждение «Приморская база авиационной, наземной охраны и защиты лесов» (КГБУ «Приморская авиабаза»).

Структура органов управления лесным хозяйством Приморского края приведена в приложении № 29 к настоящему Лесному плану Приморского края.».

Наименование мероприятий по воспроизводству лесов и лесоразведению	Ед. изм.	Выполнено за год, предшествующий разработке проекта лесного плана Приморского края (2017)	Плановые показатели									
			2019	2020	2021	2022	2023	2024	2025	2026	2027	2028
1	2	3	4	5	6	7	8	9	10	11	12	13
Чугуевское	га	194	150	150	155	155	155	155	155	155	155	155
Итого	га	941	871	874	920	920	920	920	920	920	920	920
Обработка почвы под лесовосстановление и лесоразведение	га		0	0	0	0	0	0	0	0	0	0
Обработка почвы в рамках Закона о компенсационном лесовосстановлении	га	0	900	584,4	600	600	600	600	600	600	600	600
Выращивание стандартного посадочного материала, сеянцы												
Арсеньевское	тыс. шт.	0	0	0	0	0	0	0	0	0	0	0
Верхне-Перевальнинское	тыс. шт.	0	0	0	0	0	0	0	0	0	0	0
Владивостокское	тыс. шт.	0	0	0	0	0	0	0	0	0	0	0
Дальнереченское	тыс. шт.	0	743	796	234	234	234	234	234	234	234	234
Кавалеровское	тыс. шт.	0	0	0	0	0	0	0	0	0	0	0
Рошинское	тыс. шт.	0	0	0	0	0	0	0	0	0	0	0
Сергеевское	тыс. шт.	0	0	0	0	0	0	0	0	0	0	0
Спасское	тыс. шт.	0	0	0	0	0	0	0	0	0	0	0
Тернейское	тыс. шт.	0	350	0	0	0	0	0	0	0	0	0
Уссурийское	тыс. шт.	0	519	1000	1710	1710	1710	1710	1710	1710	1710	1710
Чугуевское	тыс. шт.	0	988	1000	1000	1000	1000	1000	1000	1000	1000	1000
Итого	тыс. шт.	0	2600	2796	2944	2944	2944	2944	2944	2944	2944	2944
В том числе сеянцы с улучшенными наследственными свойствами												
Уссурийское	тыс. шт.	0	0	0	0	0	10	10	10	10	0	0
Итого	тыс. шт.	0	0	0	0	0	10	10	10	10	0	0
В том числе саженцы с улучшенными наследственными свойствами												
Уссурийское	тыс. шт.	0	0	0	0	0	0	0	0	0	0	0
Итого	тыс. шт.	0	0	0	0	0	0	0	0	0	0	0
Выращивание посадочного материала в рамках Закона о компенсационном лесовосстановлении, сеянцы с закрытой корневой системой	тыс. шт.	0	-	-	-	1800	1800	1800	1800	1800	1800	1800
Создание объектов семеноводства, всего												
Арсеньевское	га	0	10	0	0	0	0	0	0	5	5	0
Верхне-Перевальнинское	га	0	0	10	0	0	0	0	0	0	0	0
Владивостокское	га	0	0	0	10	0	0	5	5	0	0	0
Дальнереченское	га	0	0	0	10	0	0	0	0	0	0	0
Кавалеровское	га	0	0	0	0	10	0	0	0	0	0	0
Рошинское	га	0	0	0	0	0	0	10	0	0	0	0

Наименование мероприятий по воспроизводству лесов и лесоразведению	Ед. изм.	Выполнено за год, предшествующий разработке проекта лесного плана Приморского края (2017)	Плановые показатели									
			2019	2020	2021	2022	2023	2024	2025	2026	2027	2028
1	2	3	4	5	6	7	8	9	10	11	12	13
Итого	га	29880,3	19884	19884	19884	19884	19884	19884	19884	19884	19884	19884
в том числе осветления и прочистки												
Арсеньевское	га	0	50	50	50	50	50	50	50	50	50	50
Верхне-Перевальнинское	га	0	80	80	80	80	80	80	80	80	80	80
Владивостокское	га	0	5	5	5	5	5	5	5	5	5	5
Дальнереченское	га	0	40	40	40	40	40	40	40	40	40	40
Кавалеровское	га	20	200	200	200	200	200	200	200	200	200	200
Рощинское	га	0	100	100	100	100	100	100	100	100	100	100
Сергеевское	га	103	500	500	500	500	500	500	500	500	500	500
Спасское	га	0	10	10	10	10	10	10	10	10	10	10
Тернейское	га	0	105	105	105	105	105	105	105	105	105	105
Уссурийское	га	0	15	15	15	15	15	15	15	15	15	15
Чугуевское	га	4	195	195	195	195	195	195	195	195	195	195
Итого	га	127	1300	1300	1300	1300	1300	1300	1300	1300	1300	1300
прореживание												
Арсеньевское	га	3,6	4	4	4	4	4	4	4	4	4	4
Верхне-Перевальнинское	га	0	0	0	0	0	0	0	0	0	0	0
Владивостокское	га	0	19	19	19	19	19	19	19	19	19	19
Дальнереченское	га	0	5	5	5	5	5	5	5	5	5	5
Кавалеровское	га	108	34	34	34	34	34	34	34	34	34	34
Рощинское	га	0	4	4	4	4	4	4	4	4	4	4
Сергеевское	га	7	7	7	7	7	7	7	7	7	7	7
Спасское	га	39	7	7	7	7	7	7	7	7	7	7
Тернейское	га	0	40	40	40	40	40	40	40	40	40	40
Уссурийское	га	5	110	110	110	110	110	110	110	110	110	110
Чугуевское	га	21	0	0	0	0	0	0	0	0	0	0
Итого	га	183,6	230	230	230	230	230	230	230	230	230	230
проходные рубки												

Наименование мероприятий по воспроизводству лесов и лесоразведению	Ед. изм.	Выполнено за год, предшествующий разработке проекта лесного плана Приморского края (2017)	Плановые показатели									
			2019	2020	2021	2022	2023	2024	2025	2026	2027	2028
1	2	3	4	5	6	7	8	9	10	11	12	13
Арсеньевское	га	3291,1	837	837	837	837	837	837	837	837	837	837
Верхне-Перевальнинское	га	2798	162	162	162	162	162	162	162	162	162	162
Владивостокское	га	191	1274	1274	1274	1274	1274	1274	1274	1274	1274	1274
Дальнереченское	га	1552	514	514	514	514	514	514	514	514	514	514
Кавалеровское	га	4925	4125	4125	4125	4125	4125	4125	4125	4125	4125	4125
Рошинское	га	4205	1116	1116	1116	1116	1116	1116	1116	1116	1116	1116
Сергеевское	га	1086,7	1086	1086	1086	1086	1086	1086	1086	1086	1086	1086
Спасское	га	1318,6	330	330	330	330	330	330	330	330	330	330
Тернейское	га	5085	4984	4984	4984	4984	4984	4984	4984	4984	4984	4984
Уссурийское	га	339	870	870	870	870	870	870	870	870	870	870
Чугуевское	га	4334	960	960	960	960	960	960	960	960	960	960
Итого	га	29125,4	16258	16258	16258	16258	16258	16258	16258	16258	16258	16258
Рубки обновления	га	496,2	0	0	0	0	0	0	0	0	0	0
Рубки реформирования	га	21,6	0	0	0	0	0	0	0	0	0	0
Реконструкция в молодняках	га	91,0	0	0	0	0	0	0	0	0	0	0
Реконструкция в средневозрастных, приспевающих, спелых и перестойных насаждениях												
Арсеньевское	га	68,0	95	95	95	95	95	95	95	95	95	95
Верхне-Перевальнинское	га	0	260	260	260	260	260	260	260	260	260	260
Владивостокское	га	89,0	1097	1097	1097	1097	1097	1097	1097	1097	1097	1097
Дальнереченское	га	0	3	3	3	3	3	3	3	3	3	3
Кавалеровское	га	63,0	3	3	3	3	3	3	3	3	3	3
Рошинское	га	0	25	25	25	25	25	25	25	25	25	25
Сергеевское	га	92,7	367	367	367	367	367	367	367	367	367	367
Спасское	га	0	8	8	8	8	8	8	8	8	8	8
Тернейское	га	0	33	33	33	33	33	33	33	33	33	33
Уссурийское	га	110,6	205	205	205	205	205	205	205	205	205	205
Чугуевское	га	21,0	0	0	0	0	0	0	0	0	0	0
Итого	га	444,3	2096	2096	2096	2096	2096	2096	2096	2096	2096	2096
Леса, расположенные на землях обороны и безопасности												
Искусственное лесовосстановление, всего	га	0	9	9	9	9	9	9	9	9	9	9
В том числе посадка семян	га	0	9	9	9	9	9	9	9	9	9	9
Обработка почвы под лесные культуры	га	0	9	9	9	9	9	9	9	9	9	9
Агротехнический уход за лесными культурами	га	20	20	20	20	20	20	20	20	20	20	20
Заготовка семян	кг	100	0	0	100	0	0	100	0	0	100	0
Рубки ухода в молодняках (осветление и прочистка)	га	20	7	7	7	7	7	7	7	7	7	7
Городские леса												
Мероприятия по воспроизводству лесов	га	-	0	0	0	0	0	0	0	0	0	0
Леса, расположенные на землях особо охраняемых природных территорий												
Посадка семян под полог леса	га	3	0	0	0	0	0	0	0	0	0	0
Всего по Приморскому краю (по видам мероприятий):												

Наименование мероприятий по воспроизводству лесов и лесоразведению	Ед. изм.	Выполнено за год, предшествующий разработке проекта лесного плана Приморского края (2017)	Плановые показатели									
			2019	2020	2021	2022	2023	2024	2025	2026	2027	2028
1	2	3	4	5	6	7	8	9	10	11	12	13
Создание объектов семеноводства, всего	га	0	10	10	10	10	10	15	15	15	15	10
в том числе закладка ЛСП	га	0	0	0	0	0	0	5	5	5	5	0
Выделение ПЛСУ	га	0	10	10	10	10	10	10	10	10	10	10
Уход за ЛСП и архивами клонов	га	0	0	0	0	0	0	0	5	5	10	10
Уход за ПЛСУ	га	0	30	59	60	60	46	60	60	60	45	24
Заготовка семян лесных растений	кг	14991	13000	1300	13000	11000	11000	11000	11000	11000	11000	11000
В том числе улучшенных	кг	0	611	611	611	611	611	611	611	611	611	611
Создание страхового фонда семян лесных растений	кг	0	1300	8000	0	0	6000	4000	0	0	6000	4000
Заготовка семян в рамках Закона о компенсационном лесовосстановлении	кг	0	4455	3150	3150	3150	3150	3150	3150	3150	3150	3150
Рубки ухода, всего	га	29900,3	19891	19891	19891	19891	19891	19891	19891	19891	19891	19891
в том числе осветления и прочистки	га	147	1307	1307	1307	1307	1307	1307	1307	1307	1307	1307
прореживание	га	183,6	230	230	230	230	230	230	230	230	230	230
проходные рубки	га	29125,4	16258	16258	16258	16258	16258	16258	16258	16258	16258	16258
рубки обновления	га	496,2	0	0	0	0	0	0	0	0	0	0
рубки переформирования	га	21,6	0	0	0	0	0	0	0	0	0	0
реконструкция в молодняках	га	91,0	0	0	0	0	0	0	0	0	0	0
реконструкция в средневозрастных, приспевающих, спелых и перестойных насаждениях	га	444,3	2096	2096	2096	2096	2096	2096	2096	2096	2096	2096

Примечания:

1, 7, 8 - ежегодные объемы лесовосстановления могут корректироваться при защите бюджетных корректировок. Корректировка объемов осуществляется исходя из выделения средств на осуществление переданных полномочий, осуществления сплошных рубок и фактической гибели лесных насаждений в предыдущем году.

2 - объемы по способам лесовосстановления могут ежегодно корректироваться в зависимости от фактического наличия и состояния подроста ценных древесных пород, установленного при натурном осмотре участков при составлении проекта лесовосстановления.

3, 9 - объемы лесовосстановления, выполняемые лицами, осуществляющими рубку лесных насаждений при использовании лесов в соответствии со статьями 43-46 Лесного кодекса Российской Федерации, в том числе при создании охранных зон, предназначенных для обеспечения безопасности граждан и создания необходимых условий для эксплуатации объектов, связанных с выполнением работ по геологическому изучению недр и разработкой полезных ископаемых, линейных объектов, за исключением случая, предусмотренного частью 3 статьи 63.1 Лесного кодекса Российской Федерации, и лицами, обратившимися с ходатайством или заявлением об изменении целевого назначения лесного участка, в том числе в связи с переводом земель лесного фонда в земли иных категорий, за исключением случаев перевода земель лесного фонда в земли особо охраняемых территорий и объектов, могут корректироваться в зависимости от площадей, на которых осуществлены сплошные рубки насаждений.

4, 5 - объем заготовки семян лесных растений может корректироваться в зависимости от урожайности породы в конкретный год и периода ее плодоношения.

6 - объемы рубок ухода могут корректироваться с учетом проведения лесоустроительных работ.»

Приложение № 4
к распоряжению
Губернатора Приморского края
от 11.05.2021 № 128-рг

«Приложение № 46
к Лесному плану Приморского края на 2019-2028 годы

Зоны покоя

для пчеловодства, в границах которых запрещается заготовка древесины
липы Таке, липы амурской и липы маньчжурской

Наименование лесничества	Наименование участкового лесничества	Перечень лесных кварталов	Площадь, га
Арсеньевское	Яблоновское	1-4, 6, 7, 8-13, 16, 19, 20, 21, 22, 25, 29, 30, 31, 34, 39, 40	18325
	Покровское	1, 2, 5, 7, 8, 11, 12, 14, 16-26, 29, 31, 32, 36, 40-47, 51, 52, 54, 55, 58, 59, 60	28228
	Яковлевское	3-6, 8, 13, 17, 21, 25-40	10409
	Новосысоевское	1-2, 9, 12, 14, 15, 17, 18, 19, 20, 21, 26, 27, 28, 29, 30, 31, 32, 33, 34, 35, 36, 37, 38, 39, 40, 42	12258
	Солнечное	1-4, 7-9, 11-13, 15, 17-27, 29-31, 33, 36, 37, 39	12388
	Чернышевское	23, 24, 29, 30, 32-34, 41, 42, 43, 44, 47, 48, 49, 50, 51, 54, 70, 71, 72	15853
	Буянковское	14, 15, 18, 22-24, 26-28, 35-37, 39, 45, 47, 48, 51, 52, 53, 64-66, 71-74, 76, 77, 78, 79, 80	17908
	Гордеевское	1-10, 12, 13, 18-20, 36-39, 42, 44, 45, 46, 47, 48, 49, 50, 51-55, 57, 58, 60, 64, 65, 66, 67, 69	21411
	Варваровское	1-9, 10, 11, 13, 14, 16, 17, 18, 19, 20, 23-26, 33-38, 39, 40, 41	20015
	Муравейское	6, 11, 12, 13, 14-17, 18, 19, 21, 25-30, 33-38, 40-44, 51-55, 57, 67-71, 79, 80, 82, 85-87, 96, 97, 101, 104-109	33664
	Смольнинское	3-13, 15-18, 22, 23, 28, 29, 33, 34, 35, 36, 39, 42-44	22932
	Виноградовское	1-11, 15, 22, 25, 28, 29, 30, 31, 32, 33, 34, 35, 36, 37, 38, 39, 40	17705
	Скворцовское	2-4, 6, 8, 9, 11, 13, 15, 22, 25, 28, 40, 74-81	12975
Владивостокское	Надеждинское	114, 115, 104, 116, 177	468
	Артемовское	168, 187	169
	Анисимовское	48, 54, 43, 59	1346
	Шкотовское	61, 87, 75, 81	1030
	Центральное	113, 118, 114, 119, 95	1736
	Заводское	54, 30	203
	Кучилиновское	1-129	14427,3
	Многоудобное	1-337	39851,2
	Шкотовское	74, 75, 85, 86, 87	1219
	Центральное	68, 69, 74, 75, 76	2110
	Лазурное	145	170
	Петровское	57, 58	50
	Садгородское	12, 15, 21, 25, 26, 27, 36, 37, 40, 41, 52, 26, 65, 76, 77, 79, 80, 83, 84, 85, 86, 91, 92, 93, 94, 103, 104, 115, 117, 118, 119, 120, 134, 135, 136, 137, 144, 145, 146, 147	3514
Седанское	31, 32, 36, 37, 42, 43, 44, 46, 50, 61, 62, 66, 67, 68, 69, 71, 73, 74, 75, 76, 77, 82, 89	2218	
Верхне-Перевальнинское	Пожарское	31, 32, 34, 35, 36, 52, 98, 99, 102, 104, 106, 107, 108, 110, 111, 114, 115, 117, 119, 120, 121, 123	11953
	Лучегорское	1, 4, 5, 7, 8-14, 17, 19-26, 27, 29, 30	10686
	Бурлитское	1, 3, 4, 7, 8, 9, 15, 16, 17, 67, 68, 69, 70, 71, 72, 73	6463
	Звеньевское	2, 7, 14, 15, 21, 22, 23, 34, 74, 75, 81, 189-194, 196, 204, 205, 212, 213, 221, 227, 228, 233, 235, 236	19819
	Лермонтовское	56, 57, 58, 66, 67	3349
	Верхне-Перевальнинское	18, 19, 25, 26, 33, 34, 36-43, 48, 49, 50, 59, 67, 68, 72, 100, 101, 104	20400
	Стрельниковское	77, 78, 84	2341
	Соболиное	42, 43, 54, 60, 64, 65, 75, 79, 80, 83, 84-91, 93-105, 110	26275
Дальнереченское	Красноярское	198, 215, 217, 219	4605
	Веденское (б.гор.)	1, 5, 48-60, 73, 74, 75, 39, 40, 41	2698
	Веденское	1, 2, 3, 174, 161-163, 171, 169, 166, 123, 33, 42, 175, 32, 13	3135

Наименование лесничества	Наименование участкового лесничества	Перечень лесных кварталов	Площадь, га
	Междуреченское	2, 8, 9, 10, 11, 12, 34, 35, 61, 62, 63, 76, 78, 79, 83, 84, 85-89, 96-98, 110, 111, 123, 124, 132, 139, 145, 146,	10748
	Зимниковское	5, 11, 10, 12, 31, 14, 15, 33, 22, 25, 6, 43, 8, 9, 103, 102, 104	8543
	Боголюбовское	6, 7, 13, 16, 21, 27, 81, 35, 136, 63, 80, 87, 88, 89, 82, 136, 138, 139	7605
	Мартыново-Полянское	21-25, 46, 47, 50, 49, 16, 53, 52	4026
	Пожигинское	14, 15, 16, 17, 22, 25, 26, 31, 23, 24, 21, 50, 52, 55, 53, 54, 56, 57, 75, 60, 64, 66, 163, 30, 65, 72, 73	12718
	Пантелеймоновское	2-5, 7, 8, 11-13, 34	9721
	Лесозаводское	3, 4, 6-8, 17, 48-53	6223
	Курортное	34-58	2648
	Кировское	4, 8, 9, 18, 29, 30, 31, 32, 40, 54, 59-74, 12, 73, 72, 41	8596
	Ключевское	22, 23, 17, 27, 28, 36, 47, 83, 92-98, 101, 108, 109, 100, 107, 68, 69, 9, 10, 77, 78, 83, 66	20879
	Марьяновское	1-5, 27, 24, 48, 49, 44, 45, 49, 47	8491
	Кировское сельское, в т.ч.		
	Урочище совхоза «Комаровский»	1, 2, 8	971
	Урочище совхоза «Руновский»	1,6,7	891
	Урочище совхоза «Увальный»	1, 2, 3, 5	609
	Урочище совхоза «Краснореченский»	4, 6, 7, 8	1355
	Урочище совхоза «Марьяновский»	4, 5, 6, 7	859
	Урочище совхоза «Крыловский»	1,2,3,23	1006
	Урочище совхоза «Преображенский»	1,3,4,6,7;	1203
	Урочище совхоза «Ольховский»	1,2,3	230
	Урочище совхоза «Пчеловод	1	287
	Урочище совхоза «Кировский»	1,2,4,5	1379
	Лесозаводское сельское, в т.ч.		
	Урочище совхоза «Тургеневский»	1-8	2048
	Урочище совхоза «Курский»	1,2,3, 5, 6,84, 33, 35,36,37, 40, 42-44,46	2566
	Урочище совхоза «Пантелеймоновский»	1-5,7,11,12	1645
	Урочище совхоза «Лесозаводский»	5-7	379
	Урочище совхоза «Невский»	3,12,11,94,13,20,21,16,19,18,17,10,15	2154
	Урочище совхоза «Инокентьевский»	1,2,3,4,5,6,7,8,9,10,11	2408
	Урочище совхоза «Ружинский»	1, 3, 4, 6, 9, 10, 12, 15, 10, 24, 25, 26, 27, 32, 33, 34	3754
	Урочище совхоза «Тихменевский»	1,2,3,5,6,7,8	1139
Урочище совхоза «Красное Знамя»	4, 5, 7	475	
Урочище совхоза «Марковский»	1,3,4,7	440	
Кавалеровское	Кавалеровское	1, 2, 4, 5, 7, 8, 10, 11, 16-18, 25-28, 30, 34, 35, 36, 37, 42, 45, 46, 47, 171, 53, 62, 68-71, 75, 80, 59, 60, 65, 66, 76, 90, 91, 92, 95, 96, 97, 99, 108, 61, 185, 186, 190, 191, 194, 197, 200, 202, 203,206	25952
	Лужковское	56, 61, 62, 63	534
	Устиновское	6, 7, 8, 15, 38, 52, 53, 55-57, 60, 64, 65, 67-69, 111, 118-120, 124, 125-127, 129-131, 136, 147	12876

Наименование лесничества	Наименование участкового лесничества	Перечень лесных кварталов	Площадь, га
	Черемшанское	146-150, 160-168, 176-180, 182-244	39404
	Тайгинское	43, 55	2038
	Ольгинское	107,108,170	824
	Михайловское	52, 87, 54, 86, 121, 141, 144, 160, 162,	2738
	Маргаритовское	58, 59, 65, 41	3836
	Дальнегорское	1-10, 19-29, 32-41, 50, 51, 54-56, 58, 59, 65-67, 82-85, 92-98,73-79, 101-109, 60,61, 30,110, 112-114, 116-126, 187	30479
Рошинское	Голубичное	28, 31, 37, 38, 44-47, 52-55, 57, 61-66	17721
	Новопокровское	7-13, 15-23, 25-32, 39, 41-44, 53, 54, 69, 70, 86-88, 105-106, 114, 120, 122-125, 138-143, 145, 152-153,155-156	33914
	Долинное	2, 7, 11, 12, 15, 32, 37, 50, 56-58, 61, 65, 70-74, 77, 78,	12110
	Измайлихинское	2, 4, 7, 16, 17, 24, 26, 29-31, 42, 46-54, 85, 33, 34, 27, 28, 43-45, 55, 56, 58, 60, 63, 64, 65, 68, 80, 89	33844
	Восточное	9-17, 41, 42, 52-54, 57, 324, 325, 351, 249-252, 291, 350, 353-355, 363-369, 391 372, 373, 382-389, 393-396, 398-399, 400, 402, 408, 409, 411-419, 421-429, 443, 444, 446, 447, 448	41235
	Дальнекутское	1, 15, 36, 37, 48-52, 54, 61-65, 70-78, 85-89, 91, 99, 136-139,144-146, 55, 57, 79, 80, 82, 96-98, 107, 108, 111, 124-126, 147-148, 152, 162, 164, 172-175, 186	30271
	Вострецовское	5, 6, 8, 15-19, 22, 23, 25, 29-34, 46-51, 58, 70, 73, 81, 84, 85, 95, 98-102, 107, 109-114, 116-121, 135, 136, 138-145, 190-192, 194, 196, 204, 210, 233-235, 240, 241	28060
	Мельничное	577, 574, 576, 120, 144, 145, 121, 122, 123, 163, 578, 164, 146, 165, 579, 186, 586, 225, 204, 224, 223, 202, 203, 201, 185, 162, 161	11087
Сергеевское	Волчанецкое	11, 16, 17, 20, 104, 105, 109, 110, 119, 122, 124	10258
	Сергеевское	8, 13, 18-21, 58, 80, 114, 115, 116, 118	8205
	Молчановское	18, 33, 34, 36, 37, 39, 40, 62, 63, 64, 69, 76, 77, 85, 86, 89, 92, 93, 103-107, 110, 113-117, 119, 120, 127	16352
	Владими́ро-Александровское	15, 21, 59-61, 158-166, 172, 180, 186, 196, 199, 200, 203, 210, 218, 219, 230, 231, 232, 237, 238, 239, 249, 253, 255	11508
	Партизанское сельское в т.ч.:		
	Урочище совхоза "Восток"	1-3, 21-23, 64, 69, 70, 84	1925
	Урочище совхоза "Партизанский"	3, 4, 6, 7, 8, 11, 12, 15, 16, 19, 20, 22, 23, 27	3312
	Урочище совхоза "Находкинский"	2, 19, 25, 26, 27, 28, 29, 30	1425
	Урочище совхоза "Новолитовский"	1, 2, 11, 12, 13, 14, 16, 21, 22, 24, 28	2712
	Партизанское	1-28, 30-35, 40-45, 48-50, 53-58, 61, 62, 64, 65	8161
	Серебрянское	4-6, 10, 16, 20, 22-24, 28, 31, 36, 37-42	5777
	Углекаменское	1-8, 15-19, 23, 24, 26, 27, 31-44, 46, 49, 51-68, 70, 72	16053
	Фроловское	14, 15, 37, 50, 61, 64	2376
	Находкинское	26	148
	Киевское	29, 35, 38, 39, 41, 43, 44-48	5506
	Чистоводное	32, 33, 34, 43, 44, 48	4407
Тигровское	5, 6, 8, 10, 12-20, 23, 26, 28, 30-39, 40-49, 51-55, 58-63, 65, 69-73	13838	
Спасское	Свягинское	18, 24, 28, 29, 35, 36, 37, 38, 52, 53, 54, 57, 58, 67, 68, 70, 73, 74	7667
	Спасское	1-4, 12-16, 19, 20, 22, 23, 27-31, 37, 38, 40-42, 51-54, 60-65, 71-77, 80-83, 85-90, 93, 94	10935
	Нововладимировское	1-14, 18-41, 48-54, 57, 58, 62, 66-76, 140, 147, 148, 150, 154-165, 167, 168	34863
	Бельцовское	5-16, 19, 25, 31	10279
	Черниговское	6-15, 18-27, 28-35, 37-40, 43-56, 60-71, 73, 76-81, 85	18488
	Реттиховское	1-14, 17-25, 27-47, 50, 51, 55-63, 65, 66	19540
	Сибирцевское	1-5, 8-15, 19-71	15783
	Спасское сельское	1-89,90-146	40166
Тернейское	Агзинское	14-16, 135, 135, 137, 164, 165, 343, 626, 628, 635, 636, 637, 638, 639, 643, 644, 645, 682, 684, 685, 686, 836	16673
	Самаргинское	17, 320-322, 340, 341, 389, 390, 391, 394, 398,399, 406, 407, 408, 410, 411, 501	13221
	Светлинское	378,541,377,532,393,409, 410, 542	4644

Наименование лесничества	Наименование участкового лесничества	Перечень лесных кварталов	Площадь, га
	Усть-Соболевское	166, 208-211, 226, 240, 255, 257, 280, 281, 282, 258	9297
	Амгинское	186-188, 203, 204, 208, 209, 216, 260	6532
	Малокемское	166, 185-188, 203,204,208,209,216,260, 447-455, 459-466, 473-475, 480-483, 485-488, 494, 495, 505, 506, 511, 517, 502, 504-506, 511	32562
	Тернейское	29, 33, 35, 37-40, 44, 45, 47-51, 55, 73, 74, 76, 78, 84-88, 94, 94, 95, 98, 99, 114, 115, 121, 123, 138, 139, 140, 141, 142, 143,145-147, 148-150, 154-156, 162, 164,165,168,169,171,176,179,227-229, 252, 255-257, 259-268, 271, 272, 273, 275, 276-284, 310-317, 320-323, 325, 326, 327, 328, 329, 331, 332	55605
	Пластунское	57, 64-67, 75, 96-101, 103, 105, 107, 112-118, 120, 121, 129, 134, 141-144, 155-159, 162-165, 167-177, 179, 180,184, 186, 207, 209, 212-214, 216-221, 223, 226, 234-237, 240, 242, 243	37429
Уссурийское	Ширяевское	1, 2, 8, 9, 13, 15-24	8323
	Николаевское	2, 4, 8-10, 13-17, 21-31, 39-43, 51-59, 69-72, 75, 77, 81-83	15264
	Кленовское	1-3, 6-13, 18, 22, 24, 34-36, 43-45	10114
	Баневуровское	12-18, 20-39, 47-49, 52-54, 58, 62-69,74-83, 85-98, 103-111, 127-129	8040
	Экспериментальное	1-10, 14-17, 20-30, 33-36, 38-47, 51, 56-61, 66-70, 73-77, 81-87, 89	9633
	Раковское	25-35, 52-60, 74, 76-78, 94, 95, 100-105, 118-123, 129, 131-144	3079
	Уссурийское	1-26, 28-33, 35-56	4800
	Пограничное	36, 38, 42-45, 47-52, 61-63, 86, 87, 89, 90, 92, 98, 102, 103, 105-108	14715
	Решетниковское	73-75, 84, 85, 97, 101, 106-111, 117	15226
	Хорольское	61-63,107,108,113-116,118-121,126,127,133-135,139	1889
	Ильинское	3, 4, 10, 11, 13, 15, 19-21, 24-32, 35, 43-47, 49, 50, 53, 55, 57, 60	22374
	Комиссаровское	14, 15, 18, 19, 32, 33, 36-46, 48, 49, 50, 51, 54-62, 66	23881
	Уссурийское сельское, в т.ч.		
	Урочище совхоза «Алексее-Никольский»	4-6, 8, 12-21	5234
	Урочище совхоза «Баневуровский»	1, 2,3,4, 5, 6,7, 8,9,10,11	1527
	Урочище совхоза «Борисовский»	1-5	1038
	Урочище совхоза «Глуховский»	1-14, 16-23, 32-44	8519
	Урочище совхоза «Корсаковский»	1-21, 25, 28-32, 35, 36	6527
	Урочище совхоза «Краснояровский»	1-3, 5, 7, 11, 20, 21	1570
Урочище совхоза «Октябрьский»	4, 7, 8, 11, 12, 15, 18, 21, 23 25	1880	
Урочище совхоза «Пуциловский»	1, 6, 8, 11	641	
Чугуевское	Архиповское	1, 2, 4, 5, 12, 14-26, 29, 34-36, 50-55, 68-72, 86, 87, 111, 112, 200	13217
	Бреевское	14-18, 22, 24-31, 33-36, 47-54, 71, 101, 102, 108-111, 114, 115	17086
	Березовское	36, 37, 42, 43, 50-52, 57-59, 63, 64, 74, 75, 80-85, 88-90, 97-99, 101, 102-119, 115-131, 133, 140-147, 152-162	35420
	Чугуевское	4-27, 28-30, 36, 37, 49-53, 58-60, 72, 73, 75, 77, 82-85, 87-100, 103-106, 108-110, 117, 137, 181, 182, 192-194, 196, 197, 210-214, 219, 220, 229-233	31093
	Зареченское	6-10, 23, 24, 28, 77-82	7294
	Каменское	1-7, 14, 16-18, 21-24, 30-36, 40, 43, 44, 55, 56, 60-64, 74-79	17272
	Уборковское	1-3, 6-9, 11-14, 16-18, 34-37, 39, 41, 43, 46-51, 54, 58, 59-63, 69, 70-77	21416
	Шумнинское	1-6, 38-40, 43-48, 50-68, 72-74, 77-87, 156, 157, 159	22347
	Ленинское	1-3, 5, 6, 16, 48-50, 74, 79, 81, 85, 87-89, 101	9678
	Кокшаровское	2, 9, 10, 16, 18, 19, 21, 26, 27, 42, 44, 58-60, 62, 63, 67-70, 75, 91, 101, 102, 104-106, 108-123 125, 126, 128	19944
	Самарское	13-16, 30, 31, 48, 49, 50, 65, 66, 76-80, 86, 95-97, 101, 102, 120-122, 129-140, 143-162, 129-140	17616
	Журавлевское	1-10, 13, 21, 22, 24, 32-36, 147, 159, 162, 169-185	11424
	Заветнинское	5, 6, 8-10, 15-17, 30-32, 47, 63, 71, 73, 76, 78	7328
Итого		1718281,5	