



# **ЗАКОН ПРИМОРСКОГО КРАЯ**

## **О КАВАЛЕРОВСКОМ МУНИЦИПАЛЬНОМ ОКРУГЕ ПРИМОРСКОГО КРАЯ**

Принят Законодательным Собранием Приморского края 28 июля 2021 года

Настоящим Законом в целях ускорения социально-экономического развития территории и повышения уровня жизни населения устанавливаются правовые, территориальные, организационные и финансовые особенности образования Кавалеровского муниципального округа Приморского края.

### **СТАТЬЯ 1. ОБРАЗОВАНИЕ КАВАЛЕРОВСКОГО МУНИЦИПАЛЬНОГО ОКРУГА ПРИМОРСКОГО КРАЯ**

1. В соответствии со статьей 13 Федерального закона от 6 октября 2003 года № 131-ФЗ "Об общих принципах организации местного самоуправления в Российской Федерации" преобразовать Кавалеровское городское поселение Кавалеровского муниципального района Приморского края (далее - Кавалеровское городское поселение), Устиновское сельское поселение Кавалеровского муниципального района Приморского края (далее - Устиновское сельское поселение), входящие в состав Кавалеровского муниципального района Приморского края, путем их объединения в новое муниципальное образование - Кавалеровский муниципальный округ Приморского края (далее - Кавалеровский муниципальный округ).

2. Днем создания Кавалеровского муниципального округа является день вступления в силу настоящего Закона.

Кавалеровское городское поселение, Устиновское сельское поселение и Кавалеровский муниципальный район Приморского края (далее - Кавалеровский муниципальный район) утрачивают статус муниципальных образований со дня вступления в силу настоящего Закона.

3. Создание Кавалеровского муниципального округа не влечет за собой изменения статуса населенных пунктов, входящих в состав территорий поселений Кавалеровского муниципального района, а также изменения или прекращения предоставления мер социальной поддержки, установленных действующим законодательством для отдельных категорий граждан.

## СТАТЬЯ 2. ГРАНИЦЫ И СОСТАВ ТЕРРИТОРИИ КАВАЛЕРОВСКОГО МУНИЦИПАЛЬНОГО ОКРУГА

1. Установить, что границы Кавалеровского муниципального округа соответствуют границам Кавалеровского муниципального района согласно описанию местоположения границ Кавалеровского муниципального округа согласно приложению 1 к настоящему Закону и схеме границ Кавалеровского муниципального округа согласно приложению 2 к настоящему Закону.

2. В состав территории Кавалеровского муниципального округа входят населенные пункты: поселки городского типа Кавалерово, Хрустальный, поселки Горнореченский, Рудный, села Богополь, Высокогорск, Зеркальное, Синегорье, Суворово, Устиновка.

3. Установить административный центр Кавалеровского муниципального округа - поселок городского типа Кавалерово.

## СТАТЬЯ 3. ПРАВОПРЕЕМСТВО

1. Органы местного самоуправления Кавалеровского муниципального округа являются правопреемниками органов местного самоуправления Кавалеровского городского поселения, Устиновского сельского поселения и Кавалеровского муниципального района, которые на день создания Кавалеровского муниципального округа осуществляли полномочия по решению вопросов местного значения на соответствующей территории, в отношениях с органами государственной власти Российской Федерации, органами государственной власти субъектов Российской Федерации, органами местного самоуправления, физическими и юридическими лицами.

2. Вопросы правопреемства подлежат урегулированию муниципальными правовыми актами Думы Кавалеровского муниципального округа Приморского края (далее - Дума Кавалеровского муниципального округа).

## СТАТЬЯ 4. ПОРЯДОК ФОРМИРОВАНИЯ ОРГАНОВ МЕСТНОГО САМОУПРАВЛЕНИЯ КАВАЛЕРОВСКОГО МУНИЦИПАЛЬНОГО ОКРУГА

1. Структура органов местного самоуправления Кавалеровского муниципального округа определяется Думой Кавалеровского муниципального округа после ее избрания.

2. Глава Кавалеровского муниципального района Приморского края до вступления в должность главы Кавалеровского муниципального округа Приморского края (далее - глава Кавалеровского муниципального округа):

1) представляет Кавалеровский муниципальный округ в отношениях с органами местного самоуправления других муниципальных образований, органами государственной власти, гражданами и организациями, без доверенности действует от имени Кавалеровского муниципального округа;

2) подписывает и обнародует нормативные правовые акты, принятые Думой Кавалеровского муниципального округа;

3) издает в пределах своих полномочий правовые акты;

4) вправе требовать созыва внеочередного заседания Думы Кавалеровского муниципального округа;

5) обеспечивает осуществление органами местного самоуправления Кавалеровского муниципального округа полномочий по решению вопросов местного значения и отдельных государственных полномочий, переданных органам местного самоуправления федеральными законами и законами Приморского края;

6) осуществляет иные полномочия, определенные действующим законодательством.

3. После принятия Устава Кавалеровского муниципального округа Приморского края глава Кавалеровского муниципального округа избирается Думой Кавалеровского муниципального округа в порядке и на срок, которые предусмотрены Законом Приморского края от 18 ноября 2014 года № 495-КЗ "О сроке полномочий представительных органов и глав муниципальных образований Приморского края, порядке формирования представительных органов муниципальных районов и порядке избрания глав муниципальных образований Приморского края", и возглавляет администрацию Кавалеровского муниципального округа Приморского края (далее - администрация Кавалеровского муниципального округа).

4. Дума Кавалеровского муниципального округа первого созыва избирается на срок полномочий, установленный Законом Приморского края "О сроке полномочий представительных органов и глав муниципальных образований Приморского края, порядке формирования представительных органов муниципальных районов и порядке избрания глав муниципальных образований Приморского края", и состоит из 17 депутатов, избираемых по мажоритарной избирательной системе относительного большинства по одномандатным избирательным округам.

При проведении выборов в Думу Кавалеровского муниципального округа первого созыва схема избирательных округов утверждается организующей указанные выборы избирательной комиссией.

Организацию проведения первого заседания Думы Кавалеровского муниципального округа осуществляет глава Кавалеровского муниципального района Приморского края.

5. До формирования органов местного самоуправления Кавалеровского муниципального округа полномочия по решению вопросов местного значения Кавалеровского муниципального округа на соответствующих территориях в соответствии со статьями 14, 15 и 16 Федерального закона "Об общих принципах организации местного самоуправления в Российской Федерации" осуществляют органы местного самоуправления, которые на день создания Кавалеровского муниципального округа осуществляли полномочия по решению вопросов местного значения на этих территориях.

6. Полномочия представительных органов Кавалеровского муниципального района, Кавалеровского городского поселения,

Устиновского сельского поселения прекращаются со дня первого заседания Думы Кавалеровского муниципального округа.

7. Полномочия глав Кавалеровского городского поселения, Устиновского сельского поселения и администраций Кавалеровского муниципального района, Кавалеровского городского поселения, Устиновского сельского поселения прекращаются со дня формирования администрации Кавалеровского муниципального округа.

8. Полномочия главы Кавалеровского муниципального района Приморского края прекращаются со дня вступления в должность главы Кавалеровского муниципального округа.

9. Со дня формирования контрольно-счетного органа Кавалеровского муниципального округа Приморского края прекращаются полномочия контрольно-счетного органа Кавалеровского муниципального района Приморского края.

## СТАТЬЯ 5. ПОРЯДОК ИСПОЛНЕНИЯ БЮДЖЕТОВ ПОСЕЛЕНИЙ И КАВАЛЕРОВСКОГО МУНИЦИПАЛЬНОГО РАЙОНА В 2022 ГОДУ, СОСТАВЛЕНИЕ ПРОЕКТА БЮДЖЕТА, УТВЕРЖДЕНИЕ БЮДЖЕТА КАВАЛЕРОВСКОГО МУНИЦИПАЛЬНОГО ОКРУГА НА 2023 ГОД И ПЛАНОВЫЙ ПЕРИОД 2024 И 2025 ГОДОВ И ЕГО ИСПОЛНЕНИЯ В 2023 ГОДУ

1. Полномочия, связанные с исполнением бюджетов Кавалеровского городского поселения, Устиновского сельского поселения на 2022 год и плановый период 2023 и 2024 годов, осуществляются:

до формирования администрации Кавалеровского муниципального округа - администрациями Кавалеровского городского поселения, Устиновского сельского поселения;

со дня формирования администрации Кавалеровского муниципального округа - администрацией Кавалеровского муниципального округа.

2. Полномочия, связанные с исполнением бюджета Кавалеровского муниципального района на 2022 год и плановый период 2023 и 2024 годов, осуществляются:

до формирования администрации Кавалеровского муниципального округа - администрацией Кавалеровского муниципального района;

со дня формирования администрации Кавалеровского муниципального округа - администрацией Кавалеровского муниципального округа.

3. Полномочия, связанные с внесением изменений в решения о бюджетах Кавалеровского городского поселения, Устиновского сельского поселения на 2022 год и плановый период 2023 и 2024 годов, осуществляются:

до первого заседания Думы Кавалеровского муниципального округа - представительными органами Кавалеровского городского поселения, Устиновского сельского поселения;

со дня первого заседания Думы Кавалеровского муниципального округа - Думой Кавалеровского муниципального округа.

4. Полномочия, связанные с внесением изменений в решение о бюджете Кавалеровского муниципального района на 2022 год и плановый период 2023 и 2024 годов, осуществляются:

до первого заседания Думы Кавалеровского муниципального округа - Думой Кавалеровского муниципального района;

со дня первого заседания Думы Кавалеровского муниципального округа - Думой Кавалеровского муниципального округа.

5. Составление отчетов об исполнении бюджетов Кавалеровского городского поселения, Устиновского сельского поселения и Кавалеровского муниципального района за 2022 год осуществляется отдельно по каждому поселению и Кавалеровскому муниципальному району администрацией Кавалеровского муниципального округа.

6. Рассмотрение и утверждение отчетов об исполнении бюджетов Кавалеровского городского поселения, Устиновского сельского поселения, Кавалеровского муниципального района за 2022 год осуществляется Думой Кавалеровского муниципального округа отдельно по каждому поселению и Кавалеровскому муниципальному району.

7. Начиная с 2023 года в межбюджетных отношениях с бюджетами бюджетной системы Российской Федерации бюджет Кавалеровского муниципального округа учитывается как единый бюджет Кавалеровского муниципального округа.

8. Составление проекта бюджета Кавалеровского муниципального округа на 2023 год и плановый период 2024 и 2025 годов до формирования администрации Кавалеровского муниципального округа осуществляется администрацией Кавалеровского муниципального района, а со дня формирования администрации Кавалеровского муниципального округа - администрацией Кавалеровского муниципального округа.

9. Бюджет Кавалеровского муниципального округа на 2023 год и плановый период 2024 и 2025 годов утверждается Думой Кавалеровского муниципального округа.

## СТАТЬЯ 6. ЗАКЛЮЧИТЕЛЬНЫЕ ПОЛОЖЕНИЯ

1. Настоящий Закон, за исключением частей 1-4 статьи 4 настоящего Закона, вступает в силу с 1 января 2022 года.

2. Части 1-4 статьи 4 настоящего Закона вступают в силу по истечении одного месяца после дня вступления в силу настоящего Закона при отсутствии предусмотренной частью 5 статьи 34 Федерального закона "Об общих принципах организации местного самоуправления в Российской Федерации" инициативы граждан о проведении местного референдума по вопросу определения структуры органов местного самоуправления Кавалеровского муниципального округа.

3. Со дня вступления в силу настоящего Закона и до внесения изменений в законодательство Приморского края, связанных со вступлением

в силу настоящего Закона, Кавалеровский муниципальный округ участвует в бюджетных, налоговых, гражданских и иных правоотношениях, органы местного самоуправления Кавалеровского муниципального округа решают вопросы местного значения, осуществляют установленные полномочия и права, соблюдают требования и исполняют предписания федеральных законов и принятых в соответствии с ними иных нормативных правовых актов Российской Федерации, законов и иных нормативных правовых актов Приморского края наравне с городскими округами и органами местного самоуправления городских округов.

4. Со дня вступления в силу настоящего Закона признать утратившими силу:

1) Закон Приморского края от 6 декабря 2004 года № 180-КЗ "О Кавалеровском муниципальном районе" (Ведомости Законодательного Собрания Приморского края, 2004, № 76, стр. 41);

2) Закон Приморского края от 17 ноября 2011 года № 847-КЗ "О преобразовании некоторых сельских поселений Кавалеровского муниципального района Приморского края и о внесении изменений в Закон Приморского края "О Кавалеровском муниципальном районе" (Ведомости Законодательного Собрания Приморского края, 2011, № 207, стр. 20);

3) части 2, 3, 4 статьи 1, части 2, 3, 4 статьи 2, статью 4 Закона Приморского края от 18 ноября 2011 года № 855-КЗ "Об изменении категории некоторых населенных пунктов, о преобразовании некоторых городских поселений, входящих в состав Кавалеровского муниципального района Приморского края, и внесении изменений в отдельные законодательные акты Приморского края" (Ведомости Законодательного Собрания Приморского края, 2011, № 209, стр. 43);

4) Закон Приморского края от 5 мая 2015 года № 618-КЗ "О преобразовании некоторых городских и сельских поселений Кавалеровского муниципального района Приморского края и о внесении изменений в Закон Приморского края "О Кавалеровском муниципальном районе" (Ведомости Законодательного Собрания Приморского края, 2015, № 120, стр. 124);

5) статьи 3, 4 Закона Приморского края от 18 декабря 2019 года № 659-КЗ "Об изменении категории и вида поселка городского типа Горнореченский Кавалеровского муниципального района и внесении изменений в отдельные законодательные акты Приморского края" (Ведомости Законодательного Собрания Приморского края, 2019, № 113, стр. 8);

6) Закон Приморского края от 18 декабря 2019 года № 660-КЗ "О внесении изменений в Закон Приморского края "О Кавалеровском муниципальном районе" (Ведомости Законодательного Собрания Приморского края, 2019, № 113, стр. 10);

7) Закон Приморского края от 24 декабря 2007 года № 178-КЗ "О разграничении имущества, находящегося в муниципальной собственности, между Кавалеровским муниципальным районом и поселениями, образованными в границах Кавалеровского муниципального района"

(Ведомости Законодательного Собрания Приморского края, 2007, № 58, стр. 2);

8) Закон Приморского края от 18 ноября 2011 года № 853-КЗ "О внесении изменений в Закон Приморского края "О разграничении имущества, находящегося в муниципальной собственности, между Кавалеровским муниципальным районом и поселениями, образованными в границах Кавалеровского муниципального района" (Ведомости Законодательного Собрания Приморского края, 2011, № 209, стр. 25);

9) статью 19 Закона Приморского края от 6 октября 2015 года № 678-КЗ "О внесении изменений в законодательные акты Приморского края о разграничении имущества, находящегося в муниципальной собственности, между муниципальными районами и поселениями, образованными в границах муниципальных районов" (Ведомости Законодательного Собрания Приморского края, 2015, № 135, стр. 36);

10) Закон Приморского края от 28 декабря 2016 года № 55-КЗ "О внесении изменений в Закон Приморского края "О разграничении имущества, находящегося в муниципальной собственности, между Кавалеровским муниципальным районом и поселениями, образованными в границах Кавалеровского муниципального района" (Ведомости Законодательного Собрания Приморского края, 2016, № 12, стр. 4);

11) Закон Приморского края от 4 февраля 2015 года № 553-КЗ "О разграничении объектов муниципальной собственности между сельскими поселениями Кавалеровского муниципального района и Кавалеровским муниципальным районом" (Ведомости Законодательного Собрания Приморского края, 2015, № 107, стр. 2);

12) статью 2 Закона Приморского края от 12 февраля 2018 года № 237-КЗ "О внесении изменений в законодательные акты Приморского края о разграничении объектов муниципальной собственности между сельскими поселениями и муниципальными районами, в состав которых они входят" (Ведомости Законодательного Собрания Приморского края, 2018, № 49, стр. 22).

5. Думе Кавалеровского муниципального округа обеспечить принятие муниципальных правовых актов, предусмотренных частью 2 статьи 3 настоящего Закона, в течение трех месяцев со дня формирования Думы Кавалеровского муниципального округа.

Губернатор края

О.Н. Кожемяко

г. Владивосток  
9 августа 2021 года  
№ 1136-КЗ

Приложение 1  
к Закону  
Приморского края  
от 09.08.2021 № 1136-КЗ

Описание местоположения границ Кавалеровского муниципального округа

Номер точки	Координаты в системе координат МСК-25, зона 2		Координаты в системе координат WGS-84		Описание прохождения границ муниципального образования*
	X	Y	широта	долгота	
1	2	3	4	5	6
1	533861.20	2402654.21	44°40'54.37"	135°00'45.48"	От точки стыка границ Кавалеровский муниципальный округ - Дальнегорский городской округ - Чугуевский муниципальный округ граница проходит в общем восточном направлении по южной границе земельного участка с кадастровым номером 25:03:000000:364 (контур 2), через вершины с отметками 1060,9; 1028,8; 1090,7; 1135,2; 1284,9, далее - по юго-западной границе земельного участка с кадастровым номером 25:03:000000:365 до вершины с отметкой 1248,3
2	531277.79	2419856.35	44°39'21.11"	135°13'44.16"	
3	518303.81	2429222.03	44°32'15.12"	135°20'37.34"	Далее, огибая с востока исток реки Дорожная, граница идет по водоразделу через высоту с отметкой 1067,2, через перевал Сихотэ-Алинский с проходящей через него автомобильной дорогой Дорожный - Краснореченский, через высоты с отметками 1066,8; 1185,5, огибая исток ручья Кедровый, через вершины с отметками 1196,8; 1151,7; 1241,7 до точки, расположенной в 0,6 км к юго-востоку от высоты с отметкой 1241,7, в 1,2 км к северо-востоку от высоты с отметкой 1002,1
4	491629.64	2449779.95	44°17'37.10"	135°35'40.35"	По водоразделу в юго-восточном направлении граница проходит через вершины с отметками 1327,9 - вершина горы Якут-Гора; 1192,5; 954,1 - вершина горы Шоссейная, поворачивая на восток через отметку 672,6, пересекая перевал Высокогорский с проходящей через него автомобильной дорогой Дальнегорск - Кавалерово в 0,1 км к югу от грунтового репера с отметкой 672,6,



1	2	3	4	5	6
					по водоразделу до вершины с отметкой 973,1 - вершина горы Чащевитая, по водоразделу западнее от истока реки Кривая, через вершины с отметками 630,5; 837,3; 918,2 - вершина горы Скалистая, в южном направлении по водоразделу, пересекая вершины между истоками реки Левая Медвежья и ручей Ветвистый, через вершину с отметкой 1165,2 - вершина горы Голая, огибая с севера и востока исток ручья в Пади Кисина, через высоты с отметками 754,3 - вершина горы Дорожная; 841,7 - вершина горы Кисин до перевала Дальнегорский
5	482888.79	2458406.66	44°12'47.50"	135°41'59.73"	В общем юго-восточном направлении граница проходит по водоразделу между истоком ручья в Пади Луговая 2-я и истоком реки Перевальная, через высоты с отметками 455,1; 467,8 - вершина горы Океанская; 256,0; 364,3 - вершина горы Хребтовая до точки стыка границ Кавалеровский муниципальный округ - Дальнегорский городской округ
6	462981.59	2453471.80	44°02'06.69"	135°37'56.70"	Граница идет в южном направлении вдоль береговой линии Японского моря до точки, расположенной на берегу моря на мысе Южный, в 0,1 км от высоты с отметкой 83,1 (стык границ Кавалеровский муниципальный округ - Ольгинский муниципальный район)
7	468193.32	2452168.01	44°04'56.43"	135°37'03.57"	Граница проходит от точки, расположенной на берегу моря на мысе Южный, в 0,1 км от высоты с отметкой 83,1 (стык границ Кавалеровский муниципальный округ - Ольгинский муниципальный район) в общем северном направлении через вершину с отметкой 98,1, затем через точку, расположенную в 0,3 км к юго-западу от высоты с отметкой 85,7, затем - по водоразделу до точки, расположенной на вершине с отметкой 155,2
8	474275.20	2440292.60	44°08'21.92"	135°28'15.90"	В общем северо-западном направлении граница идет по водоразделу между ручьями в пади Широкая и пади Нерпа, через высоту с отметкой 281,6, через седловину до высоты с отметкой 263,1, пересекая вершины с отметками 361,6; 395,1 - вершина горы Брусиловка, до точки, расположенной на границе земельного участка с кадастровым номером 25:12:000000:387 (контур 7), в 1,4 км в юго-западном направлении от вершины с отметкой 395,1 - вершина горы Брусиловка и в 1,9 км в северном

1	2	3	4	5	6
					направлении от высоты с отметкой 399,7
9	479894.87	2426680.59	44°11'32.86"	135°18'08.61"	Далее граница проходит в общем северо-западном направлении через высоту с отметкой 447,3 - вершина горы Гороховая Южная, через перевал Крутой, через высоту с отметкой 404,1 до точки, расположенной на высоте с отметкой 555,2
10	473267.24	2418702.33	44°08'03.04"	135°12'04.09"	Затем граница идет в общем южном направлении по водоразделу через вершины с отметками 632,6 - вершина горы Садовая; 664,3 - вершина горы Хребет; 587,0 - вершина горы Тумановка, по водоразделу до точки, расположенной в 0,8 км к югу от вершины с отметкой 609,9 и в 2,8 км к северо-западу от вершины с отметкой 660,7 - вершина горы Тумановка Южная, далее - в северо-западном направлении через высоты с отметками 609,9 и 594,0
11	461495.92	2404543.02	44°01'49.53"	135°01'18.91"	Далее граница проходит в общем юго-западном направлении через высоты с отметками 692,5; 689,2 (гора Угловая) и 711,8 (гора Базовая), пересекая автомобильную дорогу Р-447 Ольга - Кавалерово в районе перевала Базовый, по северной границе земельного участка с кадастровым номером 25:12:000000:387 (контур 3), через высоты с отметками 849,8 - вершина горы Пырей; 833,9; 948,6 - вершина горы Ведерная
12	470356.56	2380861.88	44°06'47.34"	134°43'40.52"	Далее граница идет по водоразделу основного хребта горной системы Сихотэ-Алинь через вершины с отметками 1025,1; 1032,5 (гора Белкина), затем граница проходит по северной границе земельного участка с кадастровым номером 25:12:000000:387 (контур 3), далее идет по северной границе земельного участка с кадастровым номером 25:12:000000:280 в северо-западном направлении через вершину с отметкой 962,1
13	451627.04	2357047.92	43°56'48.64"	134°25'42.44"	От вершины с отметкой 879,9 далее 16,9 км граница идет по северной границе земельного участка с кадастровым номером 25:12:000000:280 через высоту с отметкой 873,6 (вершина горы Хребтовая хребта Сихотэ-Алинь), по северо-западной границе земельного участка с кадастровым номером 25:12:000000:387 (контур 14) через вершины с отметками 826,1 - вершина горы Перевальная; 725,8; 954,9 - вершина горы Рыловская; 731,8; далее - примерно 12 км по западной границе земельного участка с кадастровым номером 25:12:000000:286 через вершины с

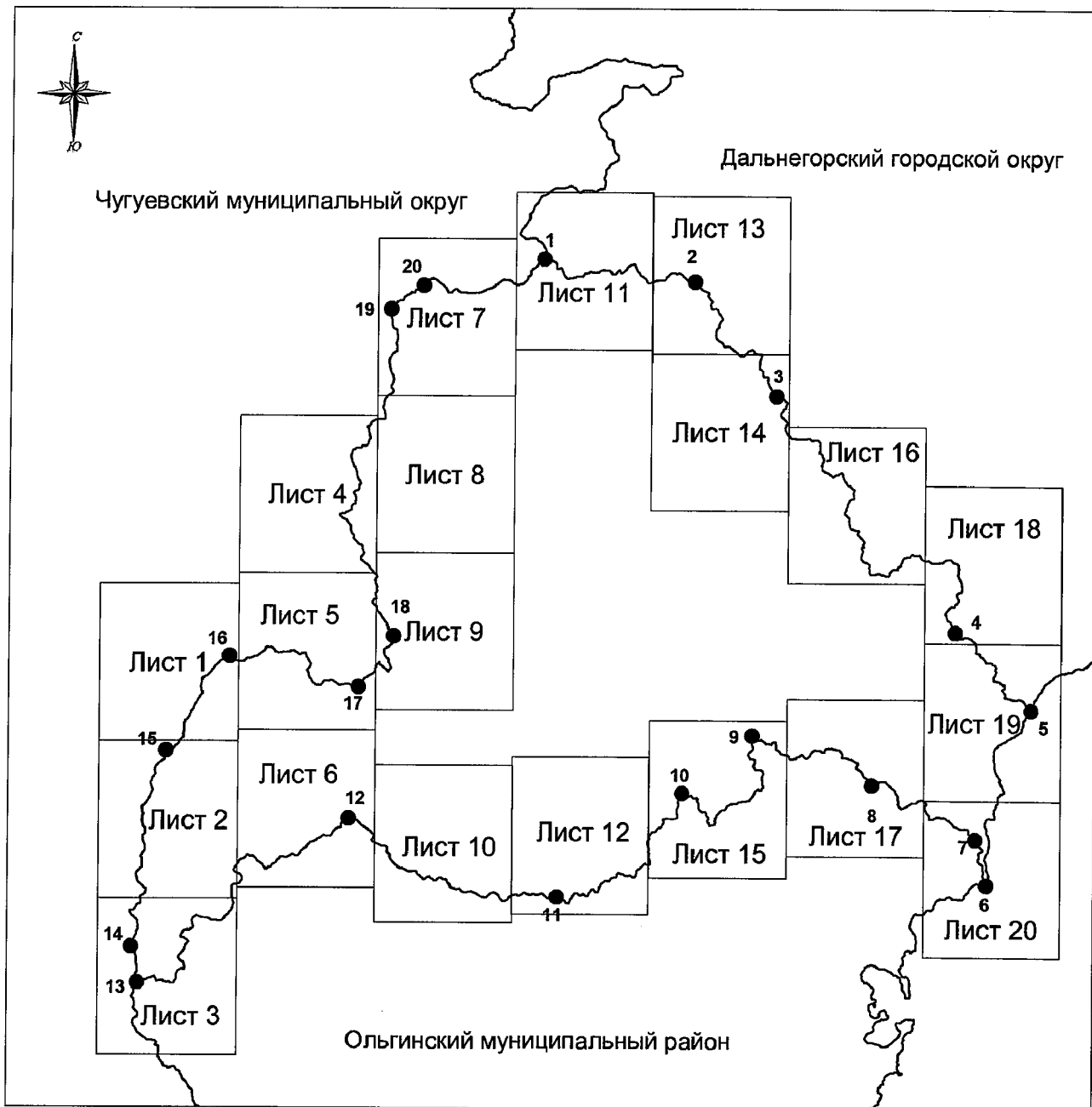
1	2	3	4	5	6
					<p>отметками 1041,6 и 990,2, по северо-западной границе земельного участка с кадастровым номером 25:12:000000:387 (контур 2) до точки стыка границ Ольгинский муниципальный район - Чугуевский муниципальный округ - Кавалеровский муниципальный округ, расположенной в 2,1 км к северо-востоку от высоты с отметкой 861,0 и в 1,7 км к юго-востоку от высоты с отметкой 888,0</p>
14	455662.41	2356342.34	43°58'59.57"	134°25'12.34"	<p>Граница проходит от точки стыка границ Ольгинский муниципальный район - Чугуевский муниципальный округ - Кавалеровский муниципальный округ, расположенной в 0,5 км к югу от места впадения ручья Безымянный в реку Красная Речка, в 2,1 км к северо-востоку от высоты с отметкой 861,0, в 2,1 км к западу от высоты с отметкой 931,0, в 1,7 км к юго-востоку от высоты с отметкой 888,0, далее - в общем северном направлении примерно 0,5 км до места впадения ручья Безымянный в реку Красная Речка, далее - по середине ручья примерно 3,9 км и по юго-западной границе земельного участка с кадастровым номером 25:00:000000:9 (контур 2) до точки, расположенной на середине ручья Безымянный, в 3,0 км к юго-востоку от высоты с отметкой 963,0, в 2,0 км к северо-западу от высоты с отметкой 942,0, в 1,8 км к юго-западу от высоты с отметкой 891,7</p>
15	477959.76	2360109.06	44°11'00.85"	134°28'10.49"	<p>Далее граница проходит 2,3 км в общем северном направлении по середине ручья без названия, затем - по водоразделу между двумя ручьями без названия до точки, расположенной на вершине водораздела в 1,1 км к северо-востоку от высоты с отметкой 1061,6, далее - в северо-восточном направлении через высоту с отметкой 1151,2 - вершина горы Южная по северо-восточной границе земельного участка с кадастровым номером 25:00:000000:9 (контур 2) в общем северном направлении примерно 5,7 км по водоразделу до высоты с отметкой 1003,2, затем граница идет по водоразделу между реками Парубская Падь и Соболиная Падь через высоту с отметкой 983,5 - вершина горы Парубская, через высоту с отметкой 822,8, далее граница идет примерно 2,5 км в северо-восточном направлении до точки, расположенной в 2,5 км на северо-востоке от высоты с отметкой 771,2, в 3,9 км севернее от</p>

1	2	3	4	5	6
					высоты с отметкой 715,7
16	488672.18	2367251.07	44°16'45.64"	134°33'36.97"	Далее граница поворачивает на восток, пересекая реку Правая Антоновка, и идет примерно 0,8 км до точки, расположенной в 3,5 км в юго-восточном направлении от высоты с отметкой 722,0, примерно в 3,6 км в северо-западном направлении от вершины с отметкой 611,4, далее граница меняет направление на северо-восток, проходит через высоты с отметками 693,5 - вершина горы Васильева; 725,5, затем - по водоразделу хребта Арарат по северо-восточной границе земельного участка с кадастровым номером 25:23:000000:103 через высоты с отметками 1013,5; 1201,0 до точки, расположенной на высоте с отметкой 1384,9 - вершина горы Арарат
17	485244.56	2381843.01	44°14'49.22"	134°44'32.99"	Граница идет примерно 1,8 км по водоразделу в юго-восточном направлении, затем - по восточной границе земельного участка с кадастровым номером 25:00:000000:11 (контур 1) примерно 7,8 км, пересекая высоту с отметкой 1385,4 - вершина горы Антоновка, затем граница поворачивает и идет в юго-восточном направлении примерно 5,0 км до высоты с отметкой 994,4 - вершина горы Спокойная, от вершины в северо-восточном направлении по водоразделу бассейнов рек Левая Еловая и Павловка примерно 1,0 км и далее спускается по склону, затем - в восточном направлении примерно 2,1 км по ручью Широкий Ключ до точки, расположенной в 1,2 км к юго-востоку от вершины с отметкой 492,6, в 2,8 км к западу от вершины с отметкой 590,1, в 4,2 км к востоку от высоты с отметкой 994,4 с геодезическим пунктом (далее - ГП) - вершина горы Спокойная
18	490979.67	2385856.17	44°17'53.33"	134°47'37.23"	Далее граница идет в северо-восточном направлении по течению ручья Широкий Ключ и Широкий Лог примерно 3,8 км, затем граница меняет направление на юго-восток и идет по середине реки Павловка вверх по течению примерно 1,6 км, затем граница поворачивает в северо-восточном направлении примерно 0,5 км до точки, расположенной на середине реки Павловка, расположенной в 1,8 км к юго-востоку от высоты с отметкой 562,8 - вершина горы Яблочная, в 3,0 км к западу от высоты с отметкой 761,4 - вершина горы Средняя, далее - по границе водораздела через высоту с

1	2	3	4	5	6
					<p>отметкой 562,8 - вершина горы Яблочная, затем - через перевал Яблочный до точки, расположенной вблизи автомобильной дороги А-181 Осиновка - Рудная Пристань (на участке Шумный - Рудный), в 2,4 км к югу от вершины с отметкой 641,7, в 2,3 км к северо-востоку от вершины с отметкой 562,8 - вершина горы Яблочная</p>
19	528097.53	2385294.39	44°37'55.87"	134°47'33.91"	<p>Далее граница проходит по склону водораздела хребта в северо-западном направлении, граница идет через высоту с отметкой 634,0 (с ГП), пересекая ручей Второй, по середине ручья без названия вверх по течению, затем - в северо-западном направлении примерно 2,3 км, по восточной границе земельного участка с кадастровым номером 25:00:000000:11 (контур 10) через высоты с отметками 970,8 - вершина гора Острая; 1234,1; 1074,3; 1168,6; 1248,0 до вершины с отметкой 1481,4 - вершина горы Березовая, по восточной границе земельного участка 25:00:000000:10 (контур 11) и по юго-восточной границе земельного участка с кадастровым номером 25:23:000000:72, через высоты с отметками 1237,2; 1346,8, в общем северном направлении граница идет по водоразделу бассейнов рек Большая Поперечка, Смолянка и Сотниковка и ручья Пчелиный в общем северном направлении примерно 13,3 км через высоты с отметками 1024,8; 753,5; 751,0; 867,2 до высоты с отметкой 759,7</p>
20	530821.67	2388995.07	44°39'22.49"	134°50'23.48"	<p>Граница идет от точки, расположенной на вершине с отметкой 759,7, спускаясь по водоразделу между двумя ручьями без названия, пересекая долину реки Дорожная примерно 2,9 км, затем - по южной границе земельного участка с кадастровым номером 25:00:000000:208 (контур 2) до точки, расположенной в 0,13 км к северо-западу от вершины с отметкой 672,1, в 2,14 км к юго-востоку от вершины с отметкой 737,6</p>
1	533861.20	2402654.21	44°40'54.37"	135°00'45.48"	<p>Граница идет в северо-восточном направлении по водоразделу бассейнов рек Троповая и Дорожная и южной границе земельного участка с кадастровым номером 25:00:000000:208 (контур 2) до точки стыка границ Чугуевский муниципальный округ - Дальнегорский городской округ - Кавалеровский муниципальный округ, расположенной на высоте с отметкой 1042,2</p>




\*При описании границ Кавалеровского муниципального округа использовались карты масштаба 1:100000 следующих номенклатур: К-53-6 (издание 1985 года), К-53-5 (издание 1984 года), L-53-114 (издание 2004 года), L-53-115 (издание 1986 года), L-53-126 (издание 2010 года), L-53-127 (издание 1997 года), L-53-128 (издание 1997 года), L-53-137 (издание 2010 года), L-53-138 (издание 2010 года), L-53-139 (издание 2010 года), L-53-140 (издание 2010 года) и сведения, внесенные в Единый государственный кадастр недвижимости по состоянию на 24 марта 2021 года.

Общая схема границ Кавалеровского муниципального округа

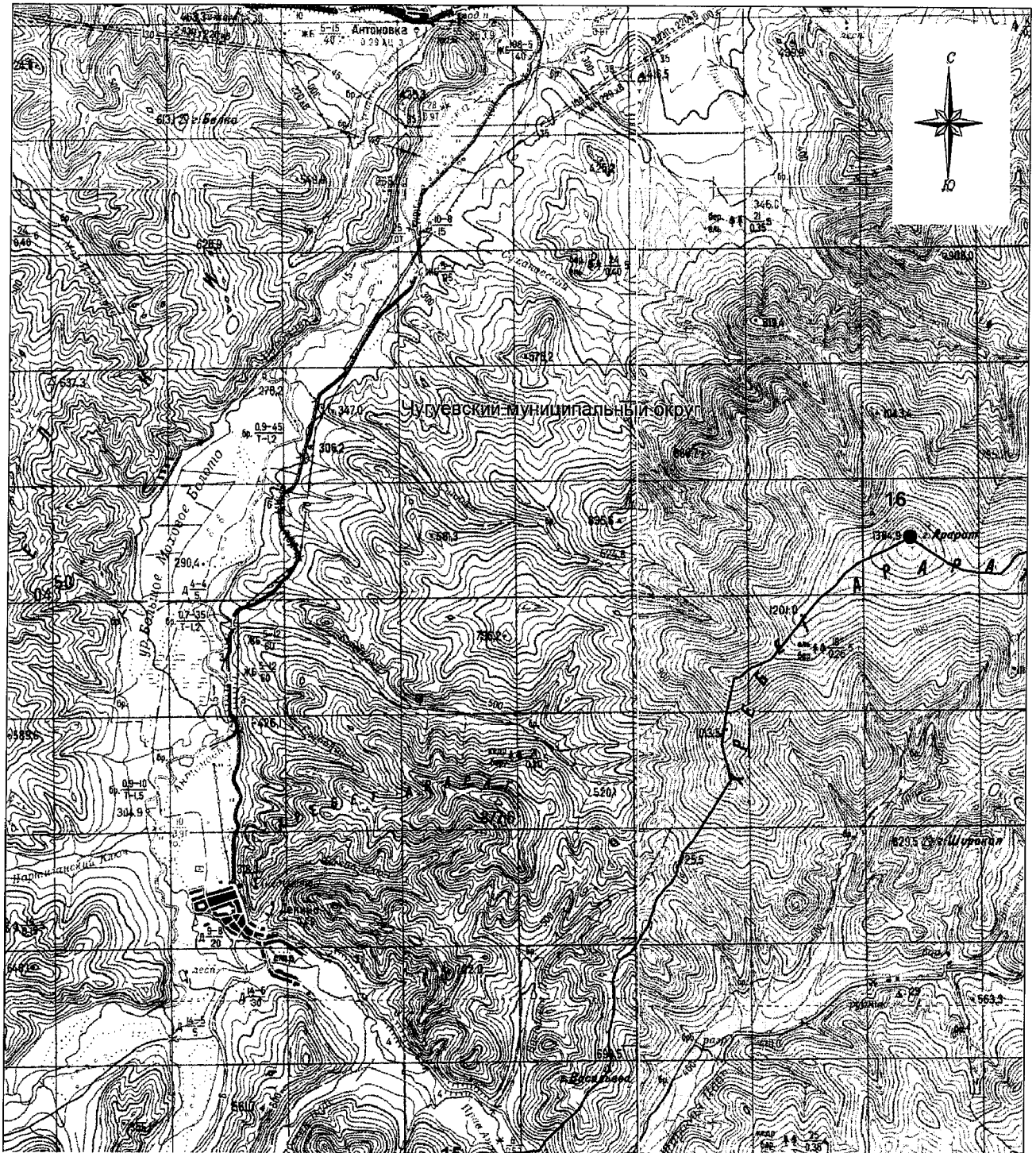


М 1:700000

**Условные обозначения:**





-  - границы Кавалеровского муниципального округа
-  - характерная точка границ Кавалеровского муниципального округа
- 1 - номер характерной точки границ Кавалеровского муниципального округа
- Лист 1 - номер выносного листа
-  - граница стыка смежных муниципальных образований

## Схема границ Кавалеровского муниципального округа



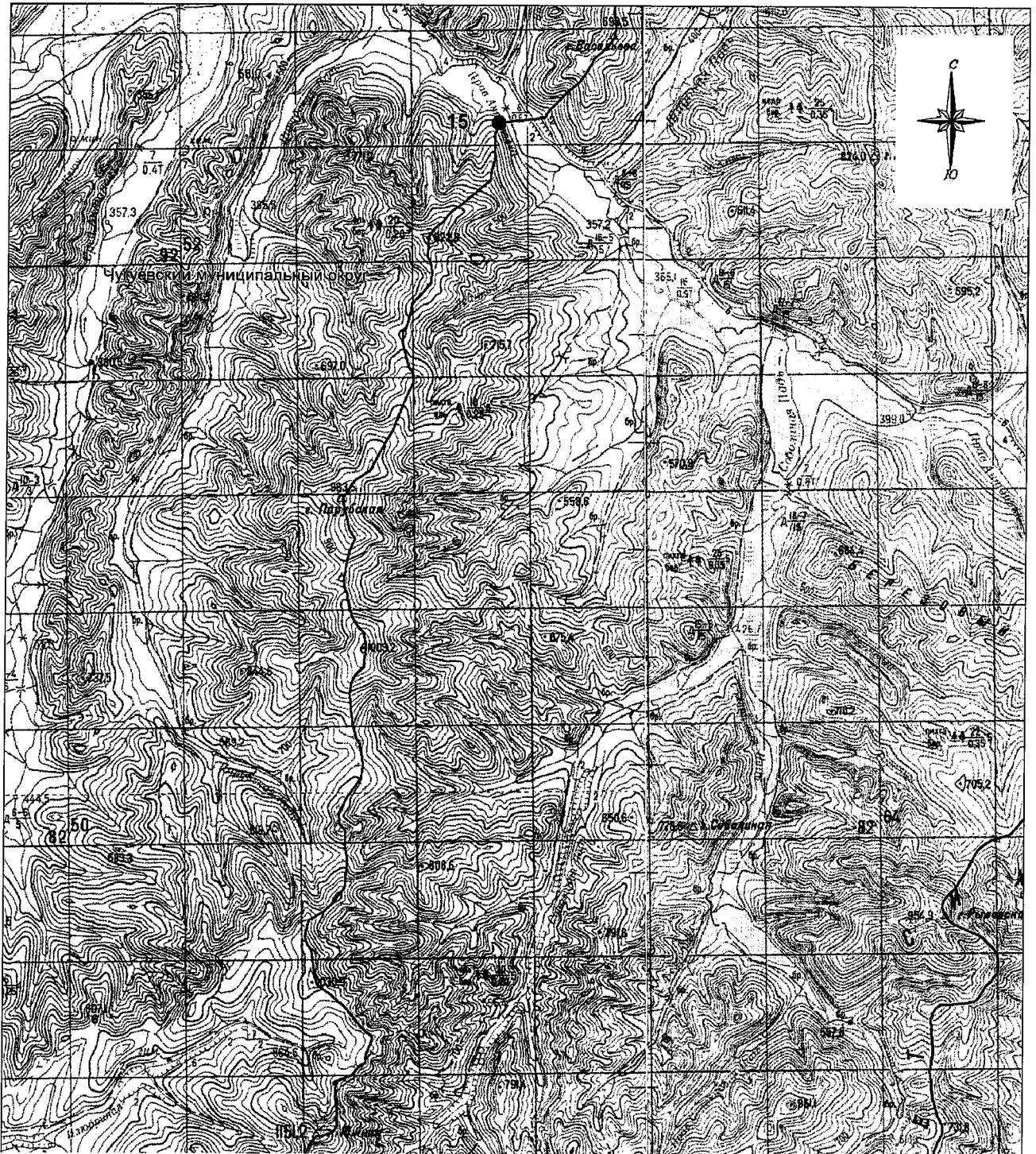
М 1:100000

### Условные обозначения:

-  - границы Кавалеровского муниципального округа
-  - характерная точка границ Кавалеровского муниципального округа
-  - номер характерной точки границ Кавалеровского муниципального округа
-  - граница стыка смежных муниципальных образований



### Схема границ Кавалеровского муниципального округа

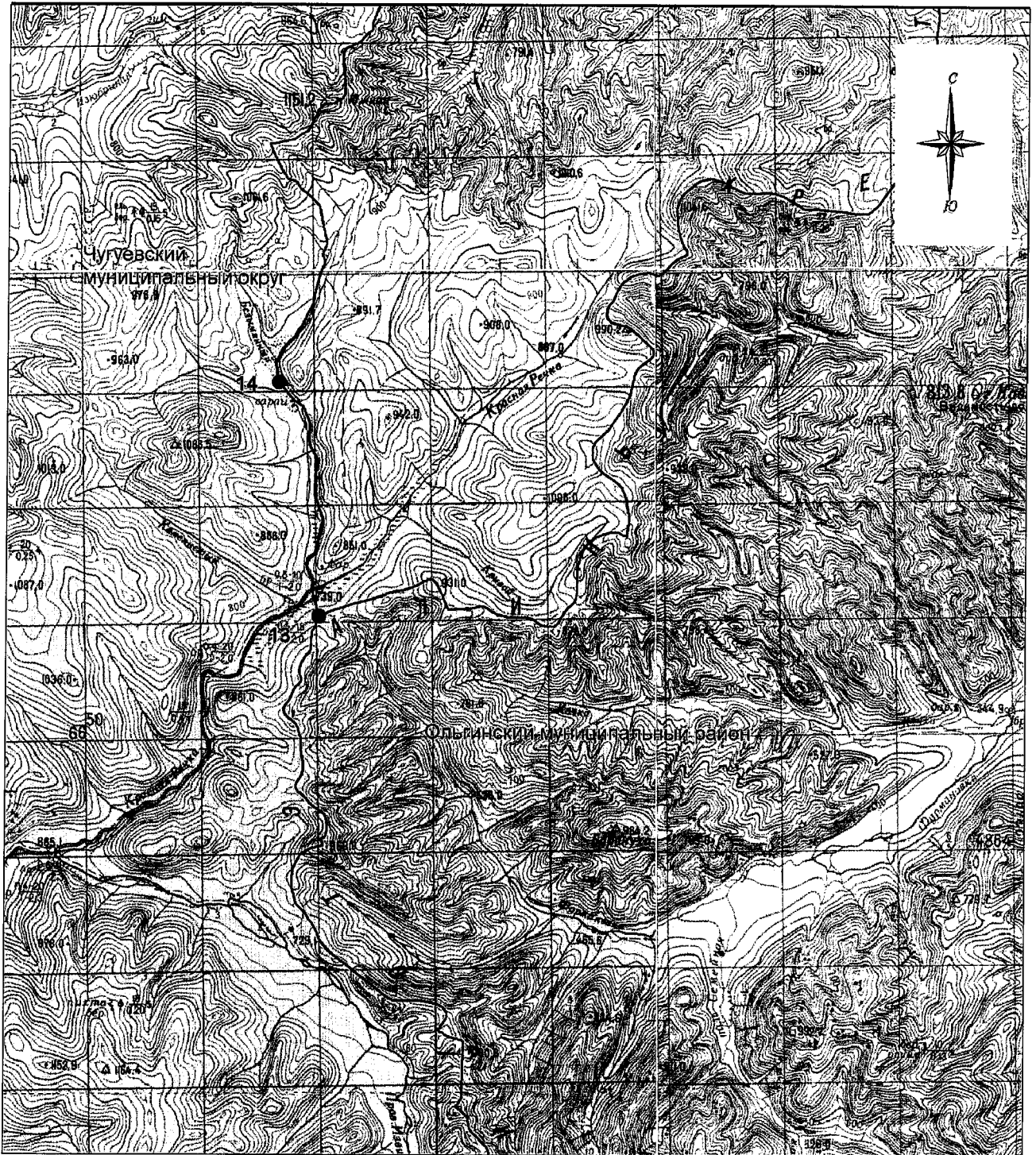


М 1:100000

#### Условные обозначения:

- - границы Кавалеровского муниципального округа
- - характерная точка границ Кавалеровского муниципального округа
- 1 - номер характерной точки границ Кавалеровского муниципального округа
- - граница стыка смежных муниципальных образований

### Схема границ Кавалеровского муниципального округа

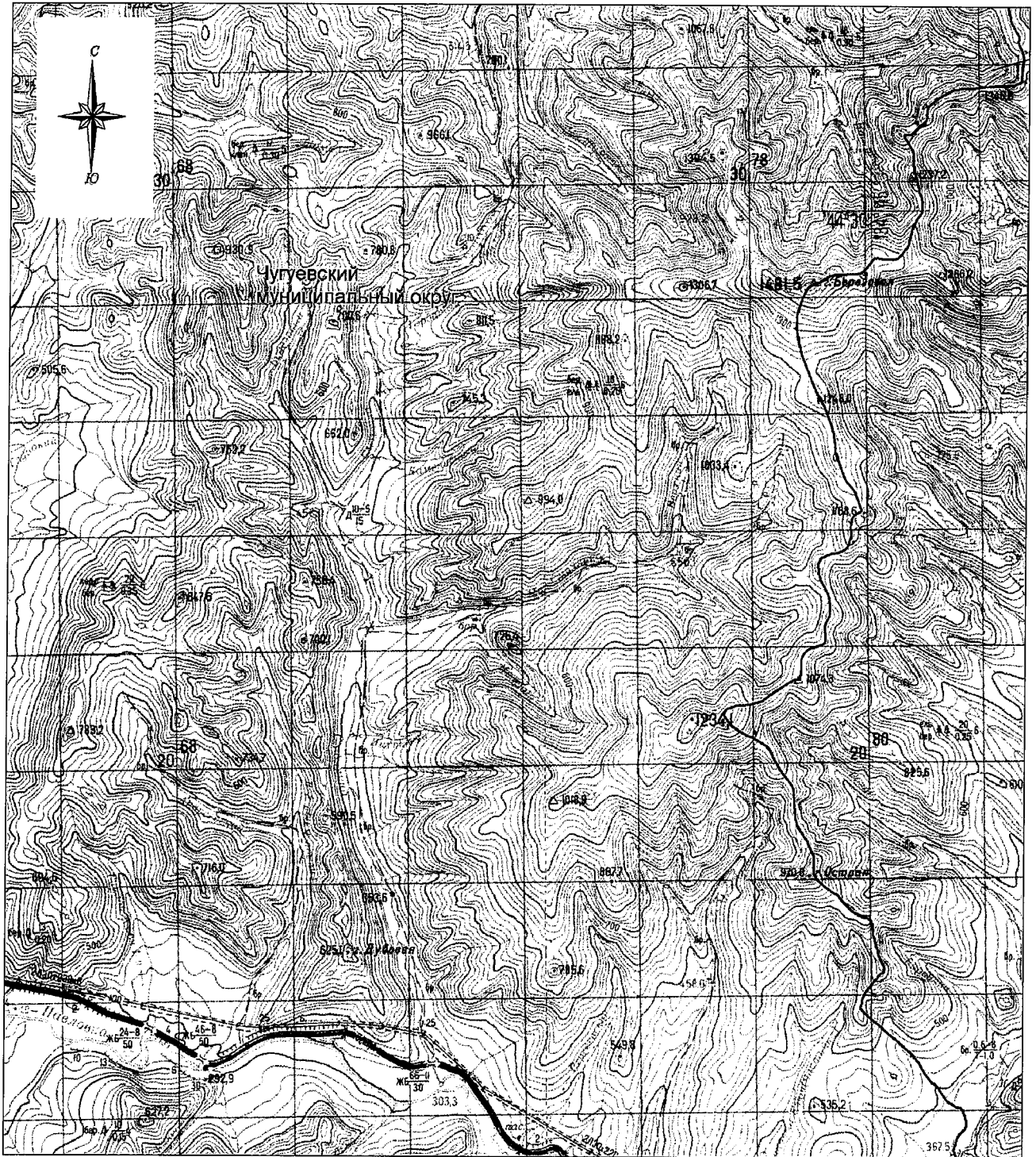


М 1:100000

#### Условные обозначения:

- - границы Кавалеровского муниципального округа
- - характерная точка границ Кавалеровского муниципального округа
- 1 - номер характерной точки границ Кавалеровского муниципального округа
- - граница стыка смежных муниципальных образований

### Схема границ Кавалеровского муниципального округа

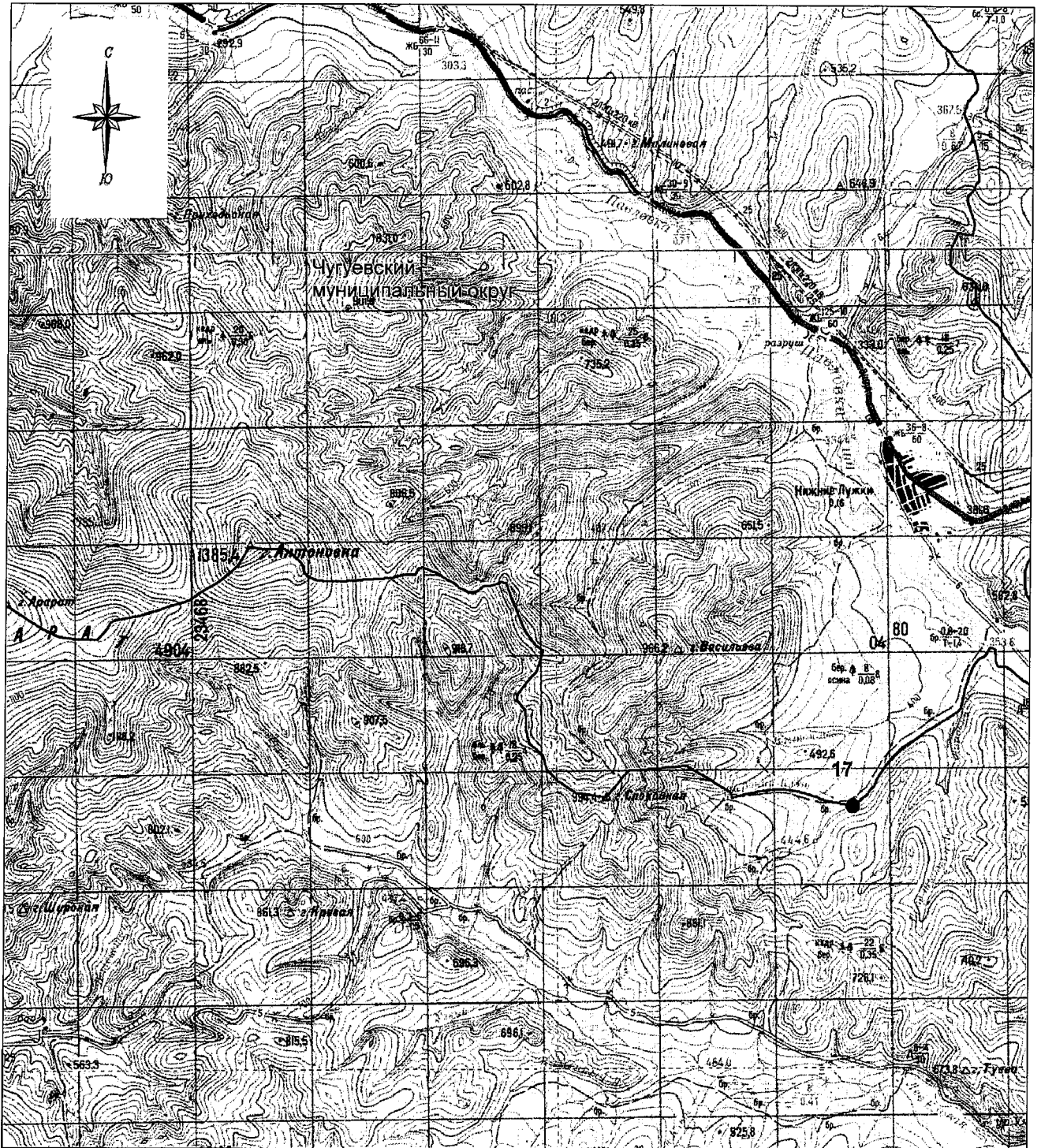


М 1:100000

#### Условные обозначения:





- - границы Кавалеровского муниципального округа
- - характерная точка границ Кавалеровского муниципального округа
- 1 - номер характерной точки границ Кавалеровского муниципального округа
- - граница стыка смежных муниципальных образований

### Схема границ Кавалеровского муниципального округа

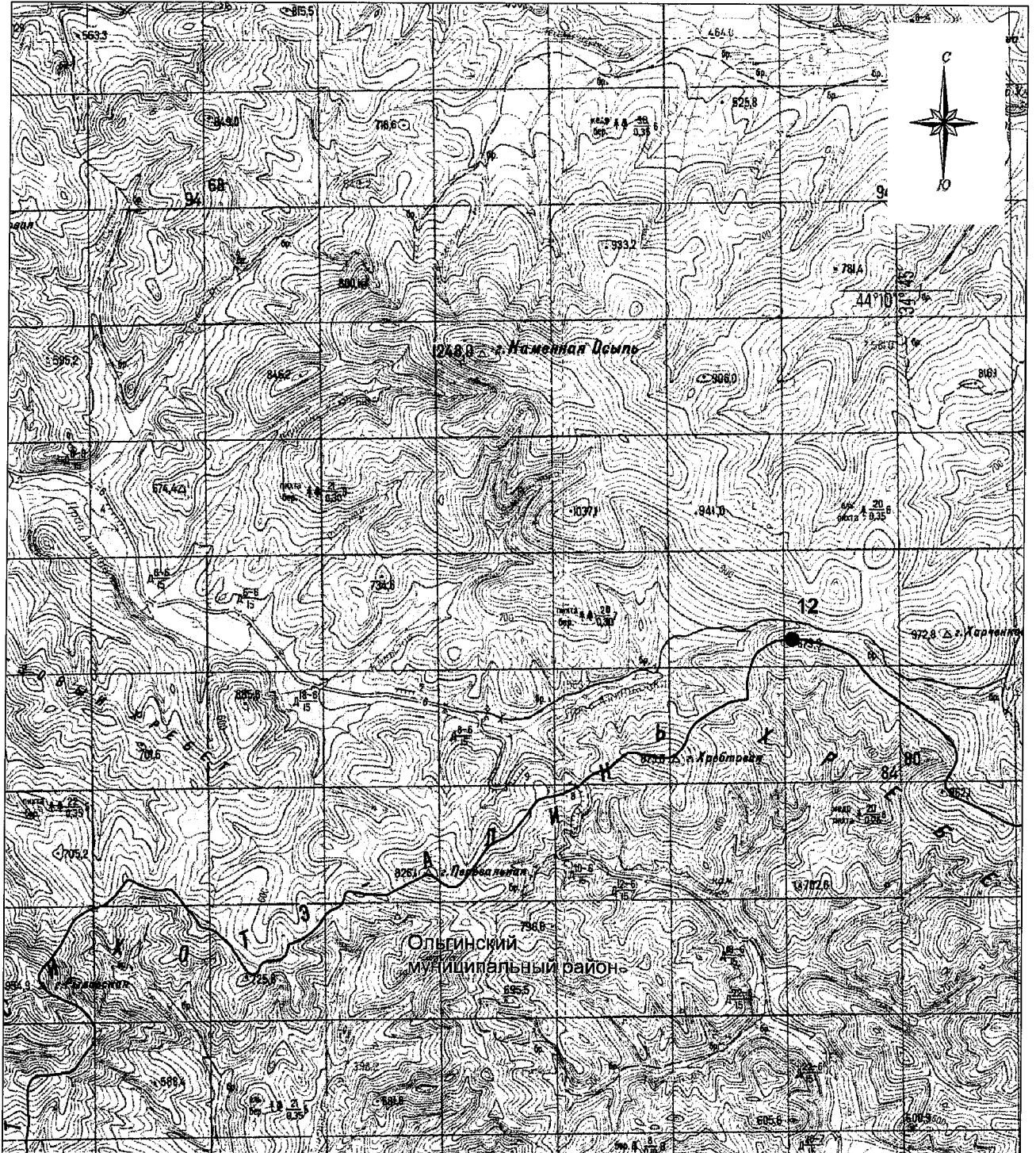


M 1:100000

#### Условные обозначения:

-  - границы Кавалеровского муниципального округа
-  - характерная точка границ Кавалеровского муниципального округа
-  - номер характерной точки границ Кавалеровского муниципального округа
-  - граница стыка смежных муниципальных образований

### Схема границ Кавалеровского муниципального округа

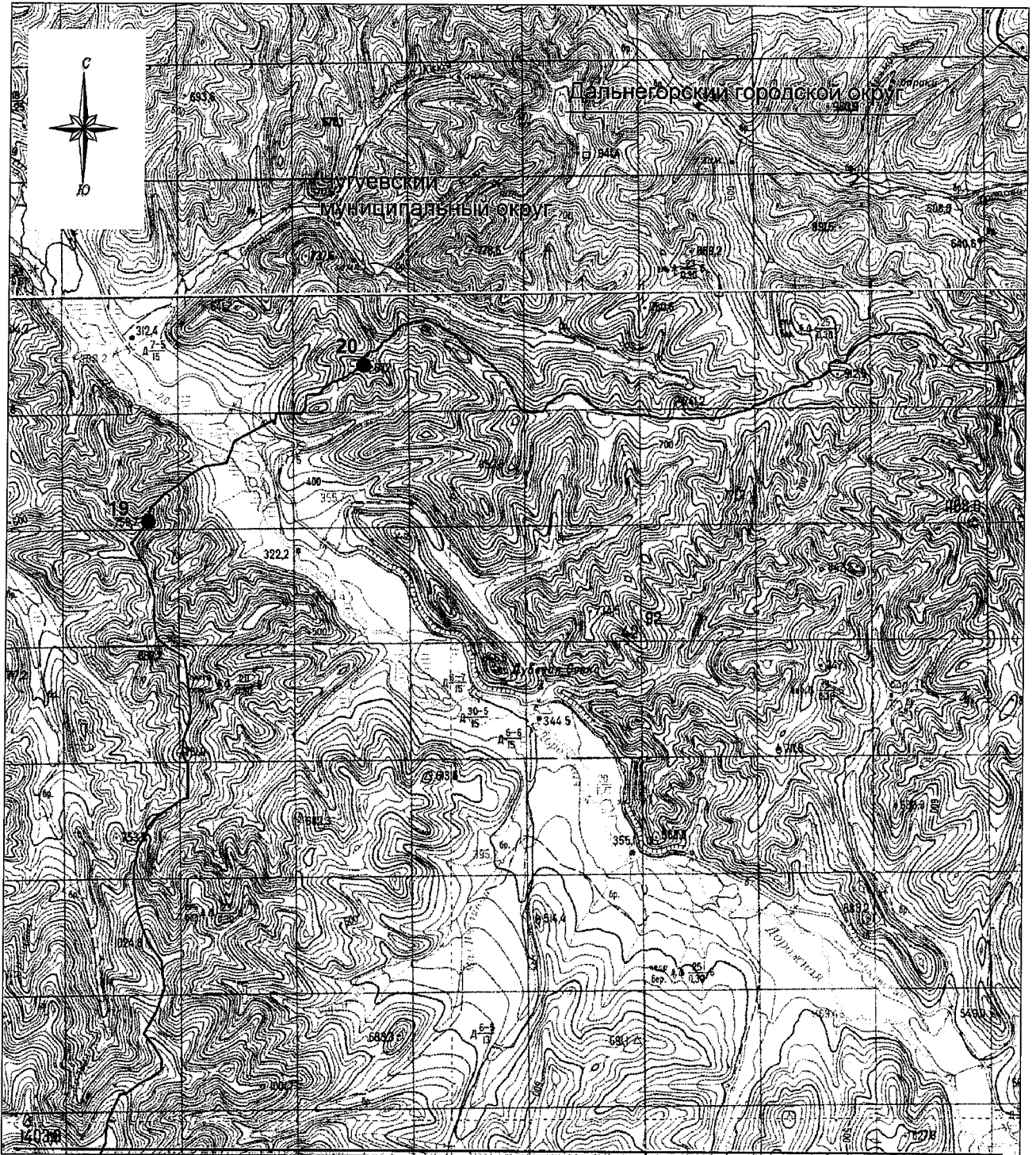


М 1:100000

#### Условные обозначения:

- - границы Кавалеровского муниципального округа
- - характерная точка границ Кавалеровского муниципального округа
- 1 - номер характерной точки границ Кавалеровского муниципального округа
- - граница стыка смежных муниципальных образований

### Схема границ Кавалеровского муниципального округа

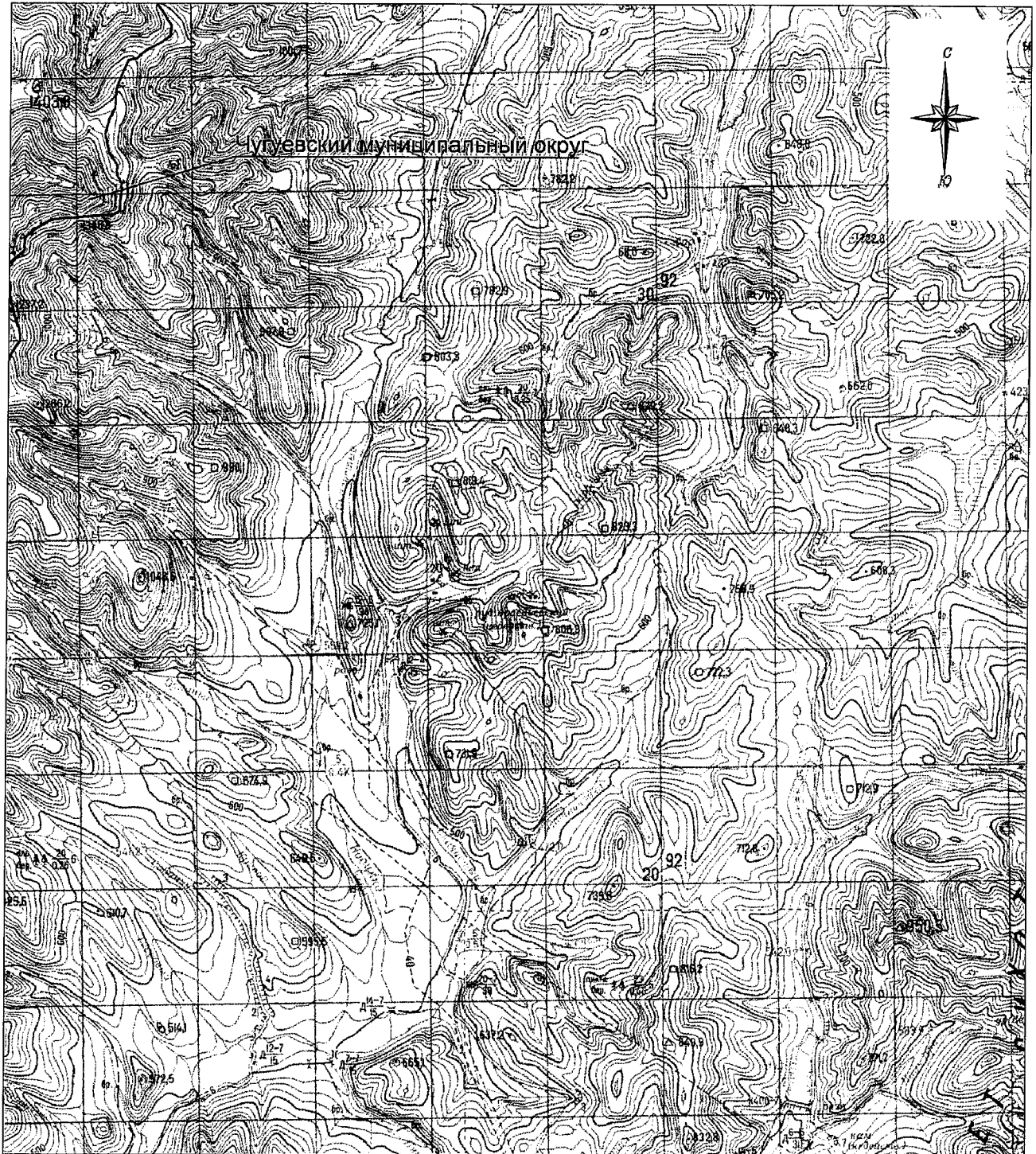


М 1:100000

#### Условные обозначения:





- - границы Кавалеровского муниципального округа
- - характерная точка границ Кавалеровского муниципального округа
- 1 - номер характерной точки границ Кавалеровского муниципального округа
- - граница стыка смежных муниципальных образований

### Схема границ Кавалеровского муниципального округа

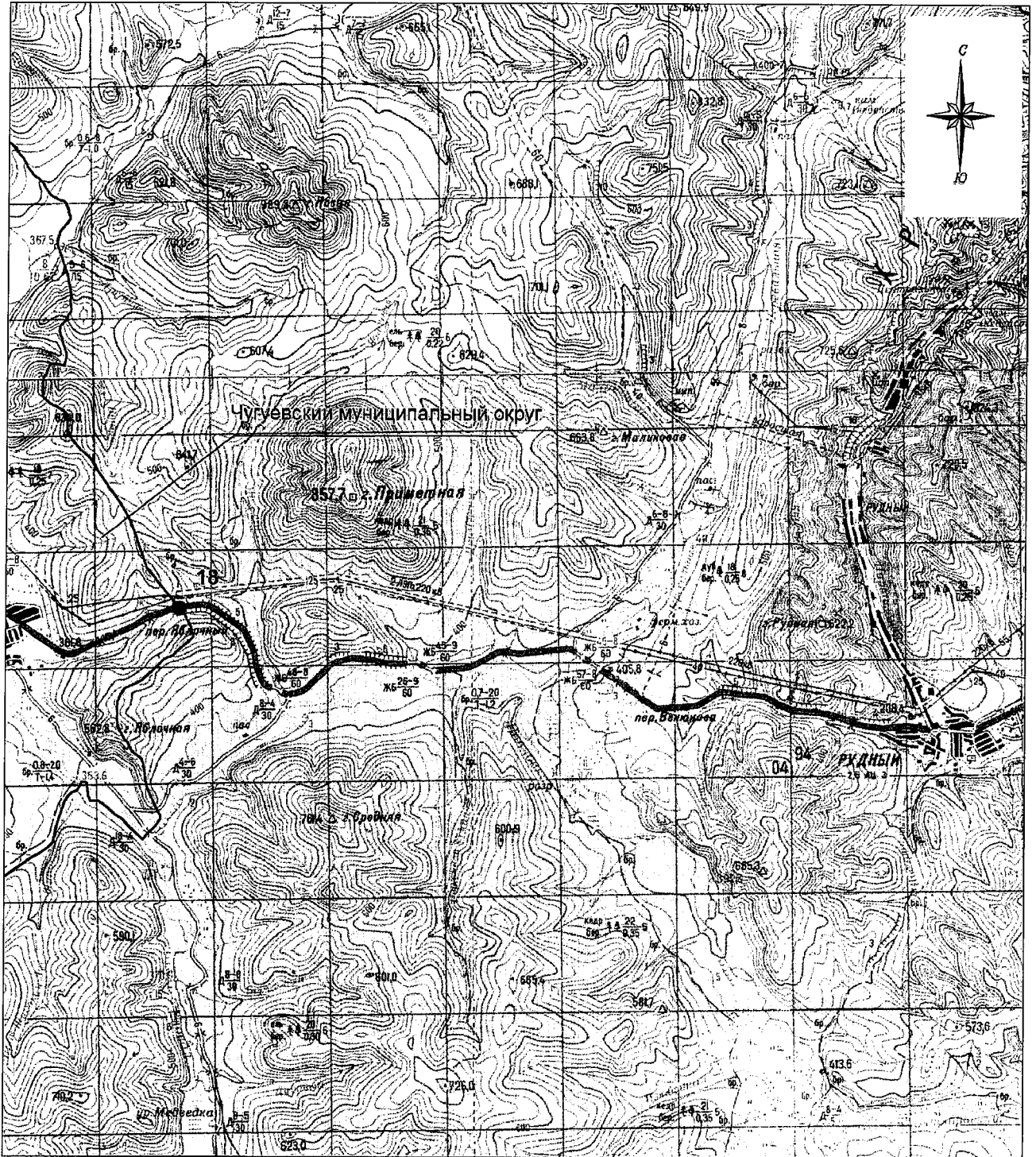


М 1:100000

**Условные обозначения:**





-  - границы Кавалеровского муниципального округа
-  - характерная точка границ Кавалеровского муниципального округа
-  - номер характерной точки границ Кавалеровского муниципального округа
-  - граница стыка смежных муниципальных образований

### Схема границ Кавалеровского муниципального округа



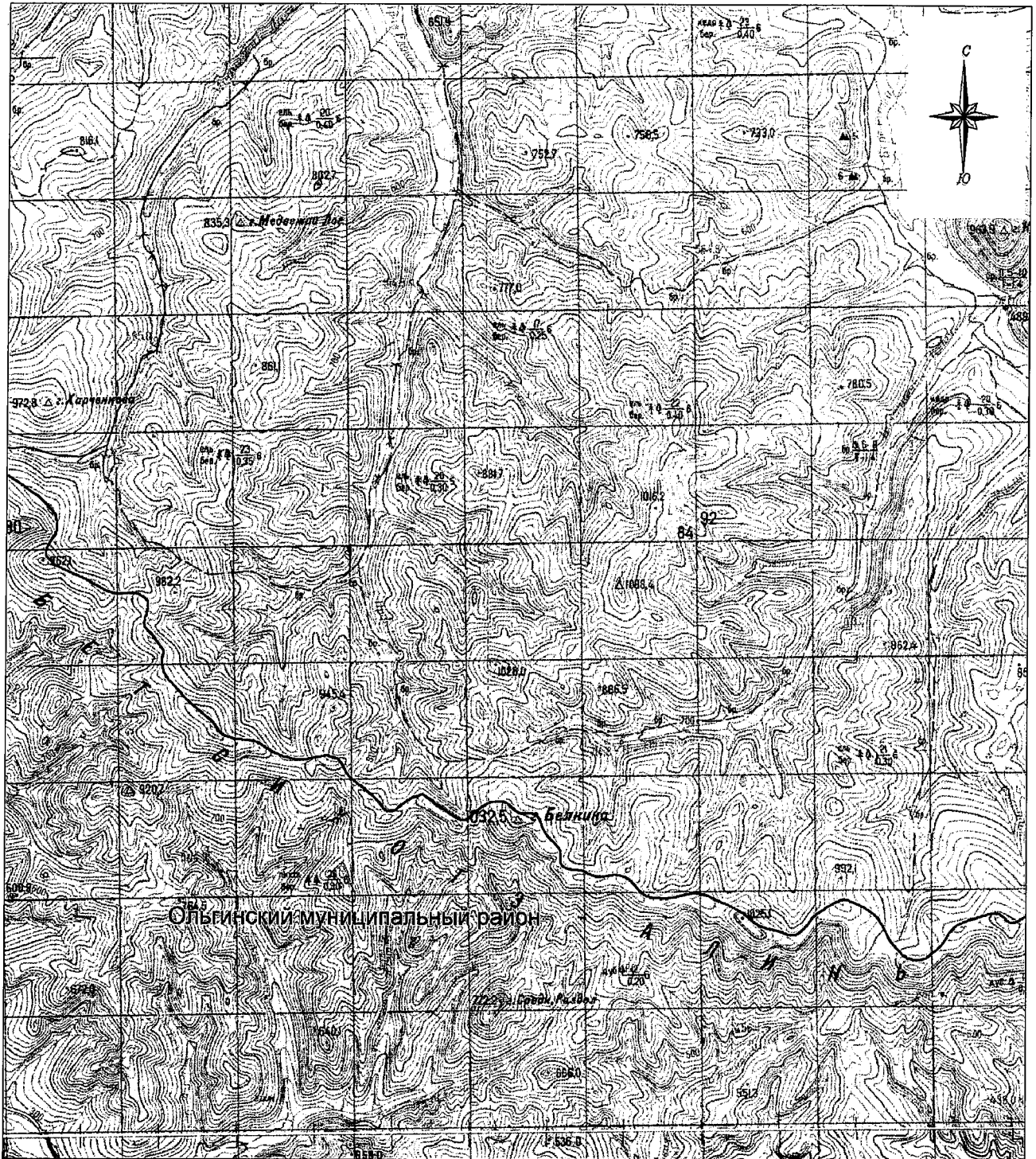
М 1:100000

#### Условные обозначения:

-  - границы Кавалеровского муниципального округа
-  - характерная точка границ Кавалеровского муниципального округа
-  - номер характерной точки границ Кавалеровского муниципального округа
-  - граница стыка смежных муниципальных образований







## Схема границ Кавалеровского муниципального округа

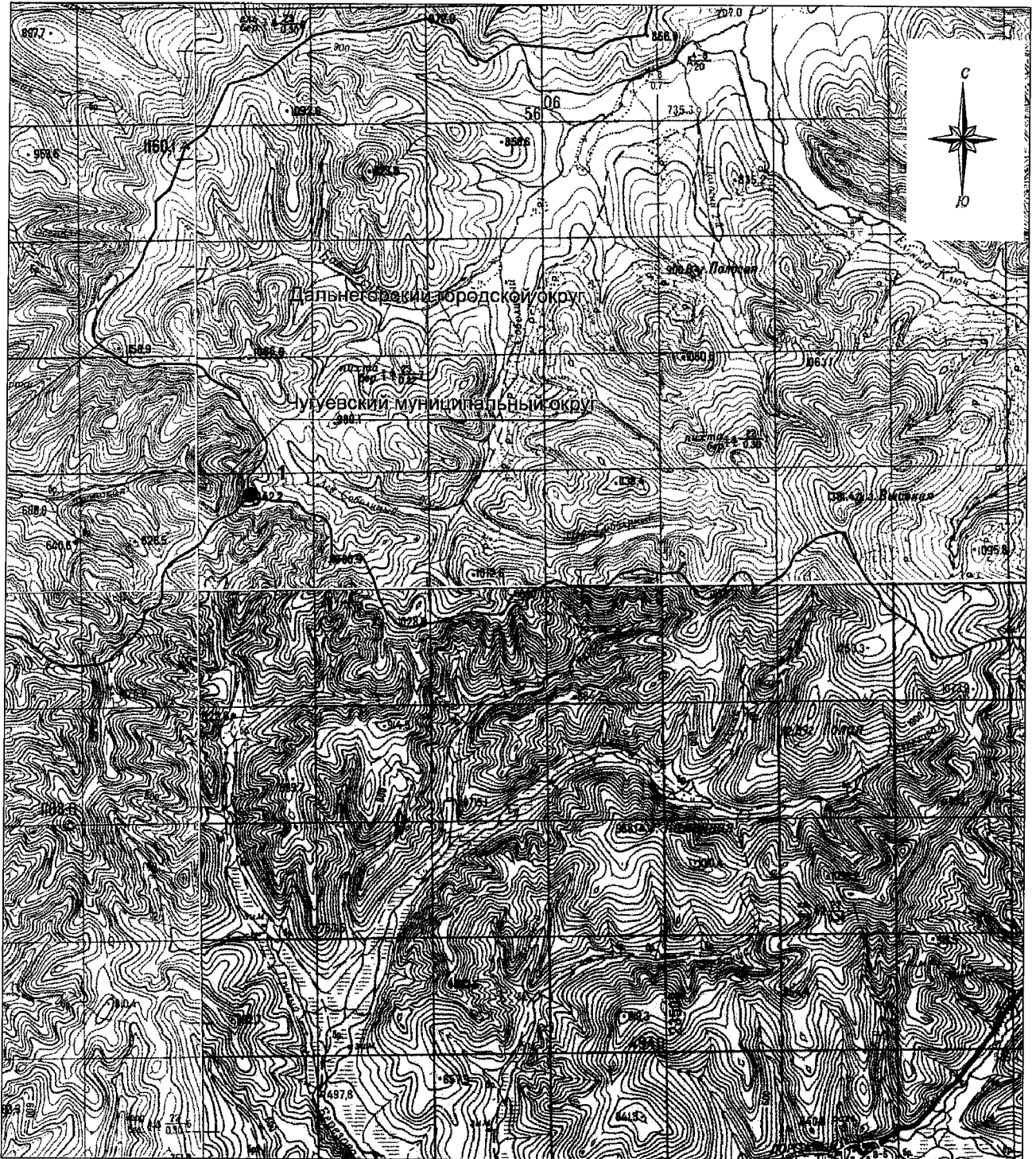


М 1:100000

### Условные обозначения:

-  - границы Кавалеровского муниципального округа
-  - характерная точка границ Кавалеровского муниципального округа
-  - номер характерной точки границ Кавалеровского муниципального округа
-  - граница стыка смежных муниципальных образований

### Схема границ Кавалеровского муниципального округа

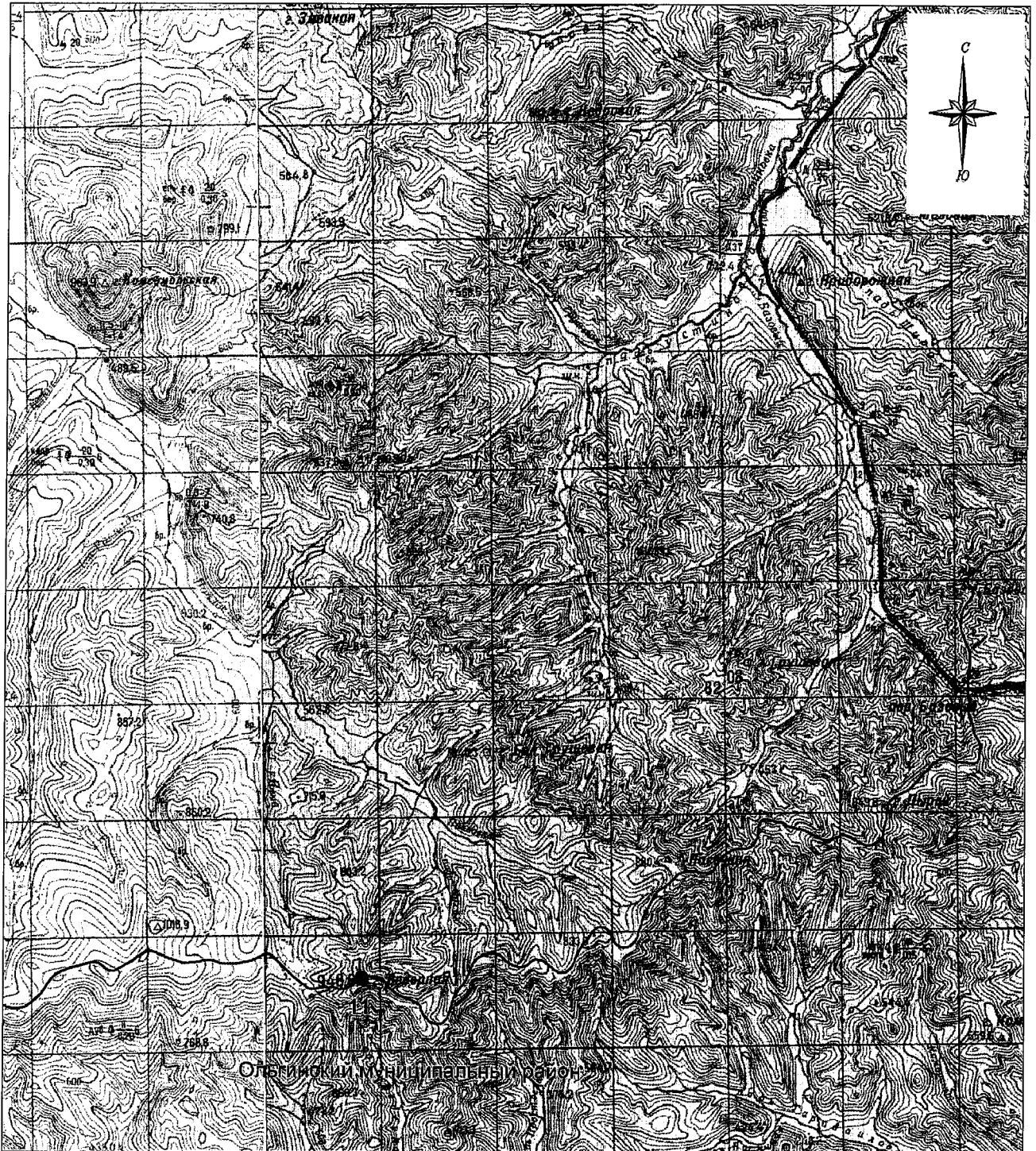


М 1:100000

#### Условные обозначения:





- - границы Кавалеровского муниципального округа
- - характерная точка границ Кавалеровского муниципального округа
- 1 - номер характерной точки границ Кавалеровского муниципального округа
- - граница стыка смежных муниципальных образований

### Схема границ Кавалеровского муниципального округа

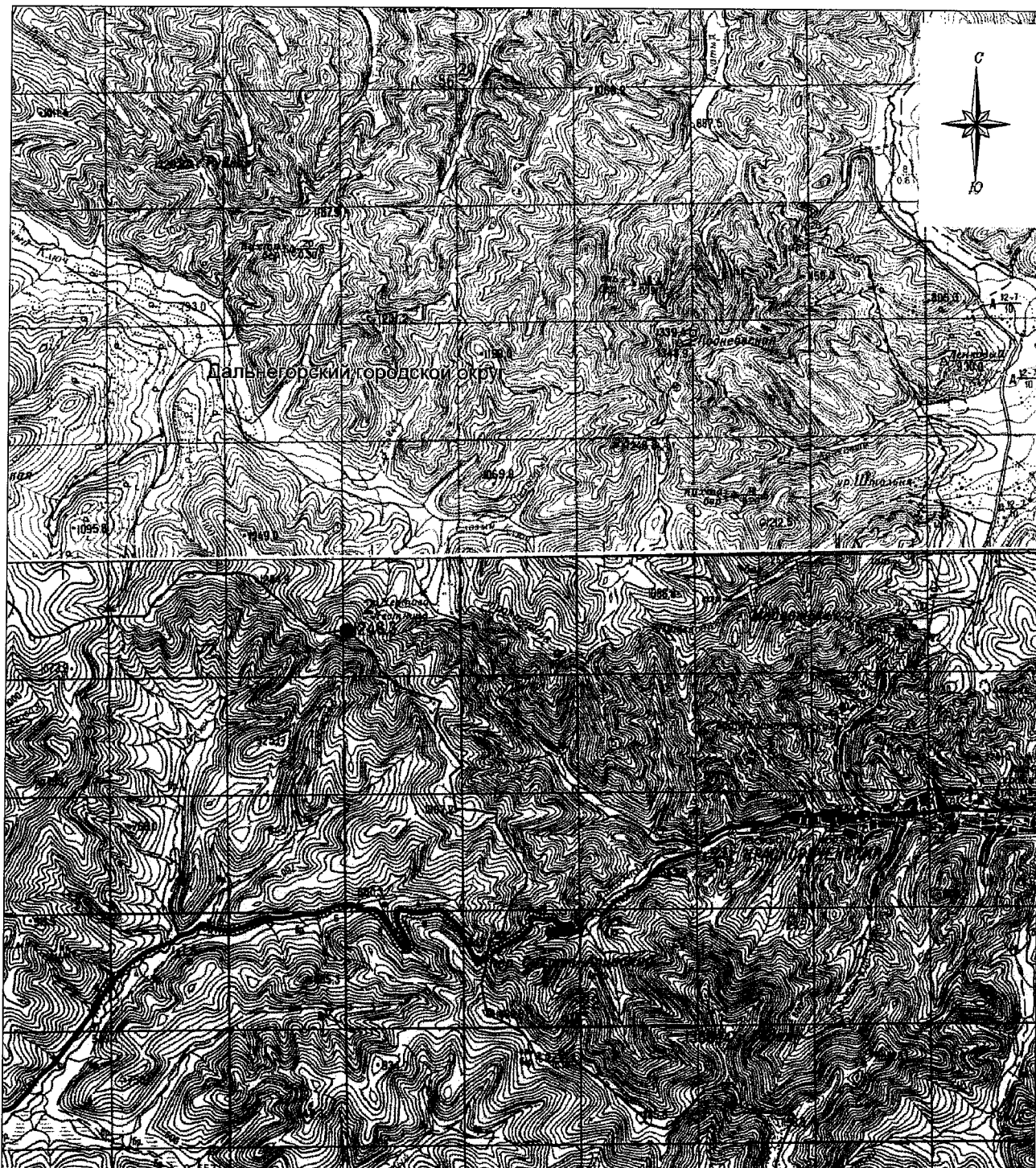


М 1:100000

**Условные обозначения:**

-  - границы Кавалеровского муниципального округа
-  - характерная точка границ Кавалеровского муниципального округа
-  - номер характерной точки границ Кавалеровского муниципального округа
-  - граница стыка смежных муниципальных образований

### Схема границ Кавалеровского муниципального округа

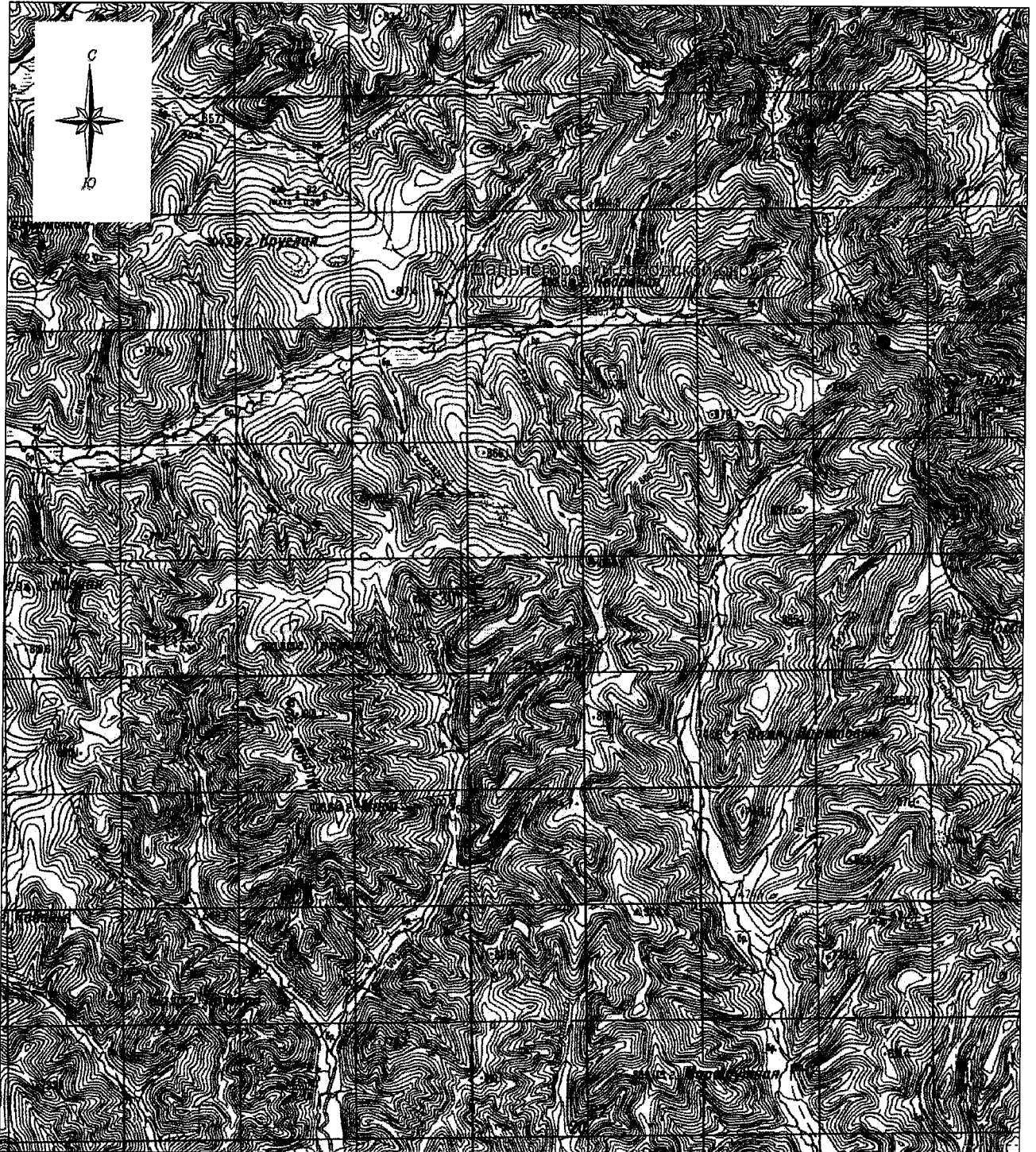


М 1:100000

#### Условные обозначения:





- - границы Кавалеровского муниципального округа
- - характерная точка границ Кавалеровского муниципального округа
- 1 - номер характерной точки границ Кавалеровского муниципального округа
- - граница стыка смежных муниципальных образований

## Схема границ Кавалеровского муниципального округа

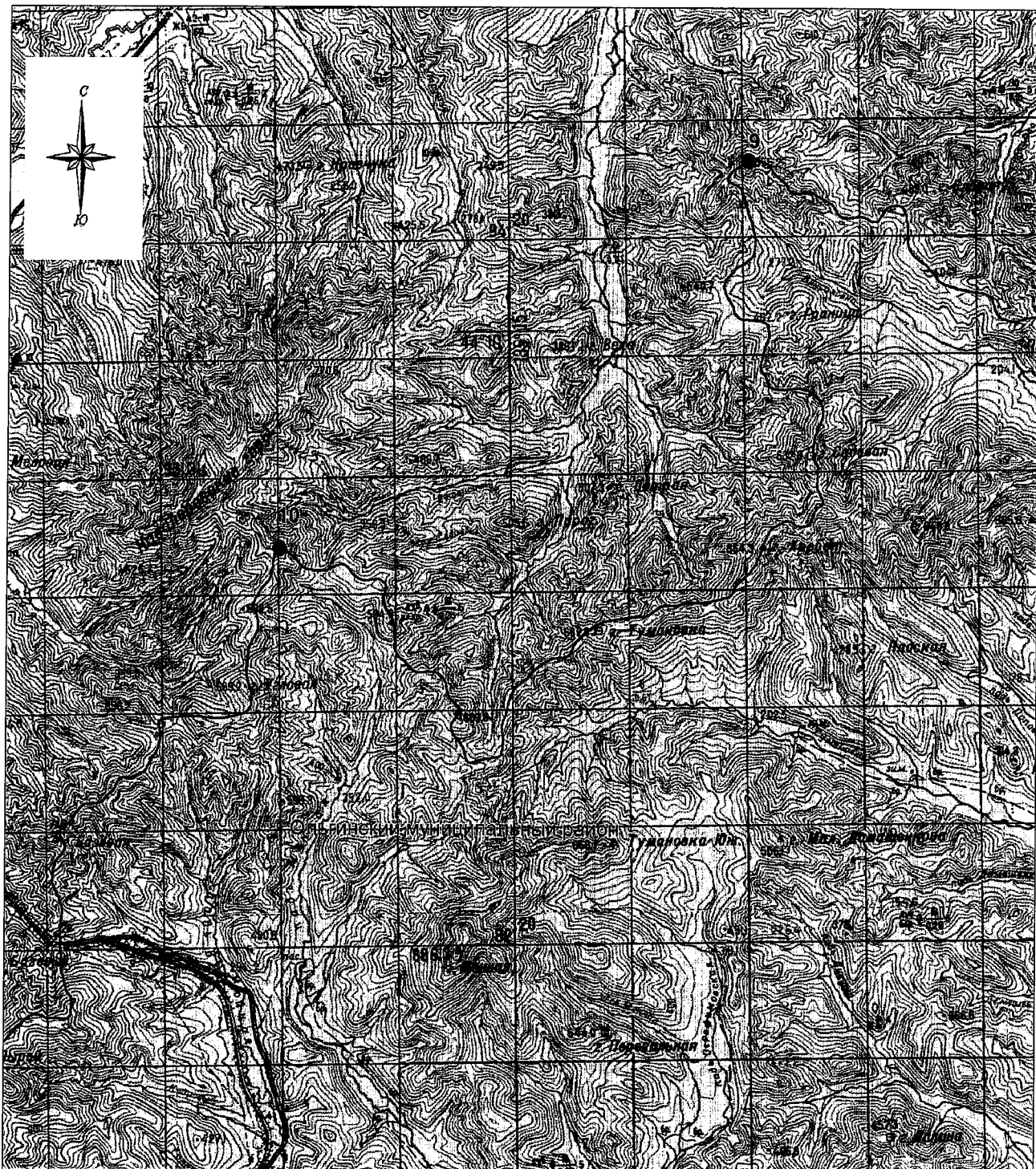


М 1:100000

**Условные обозначения:**




-  - границы Кавалеровского муниципального округа
-  - характерная точка границ Кавалеровского муниципального округа
-  - номер характерной точки границ Кавалеровского муниципального округа
-  - граница стыка смежных муниципальных образований

### Схема границ Кавалеровского муниципального округа

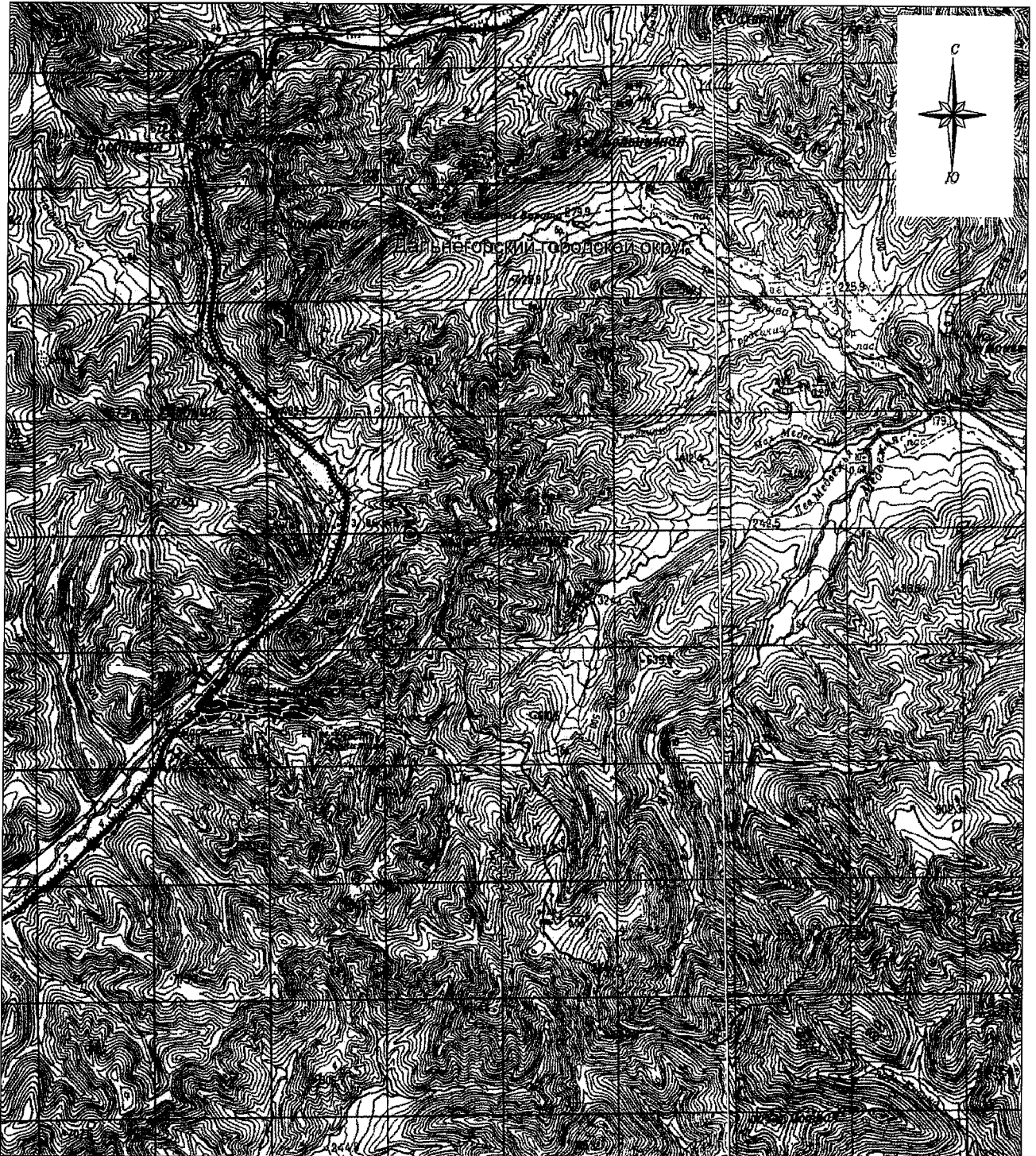


М 1:100000

#### Условные обозначения:





-  - границы Кавалеровского муниципального округа
-  - характерная точка границ Кавалеровского муниципального округа
- 1 - номер характерной точки границ Кавалеровского муниципального округа
-  - граница стыка смежных муниципальных образований

### Схема границ Кавалеровского муниципального округа

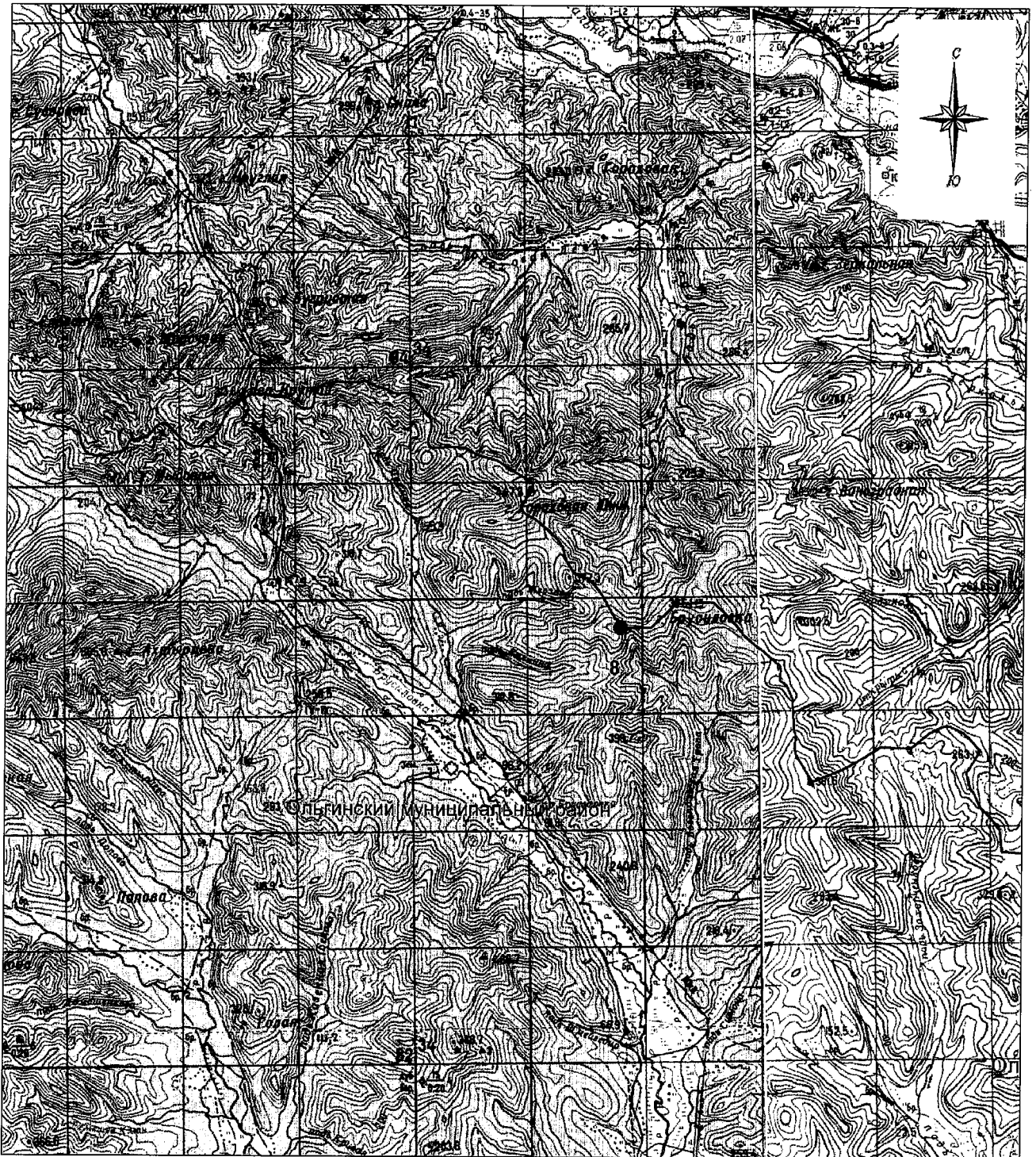


М 1:100000

**Условные обозначения:**

-  - границы Кавалеровского муниципального округа
-  - характерная точка границ Кавалеровского муниципального округа
-  - номер характерной точки границ Кавалеровского муниципального округа
-  - граница стыка смежных муниципальных образований

### Схема границ Кавалеровского муниципального округа



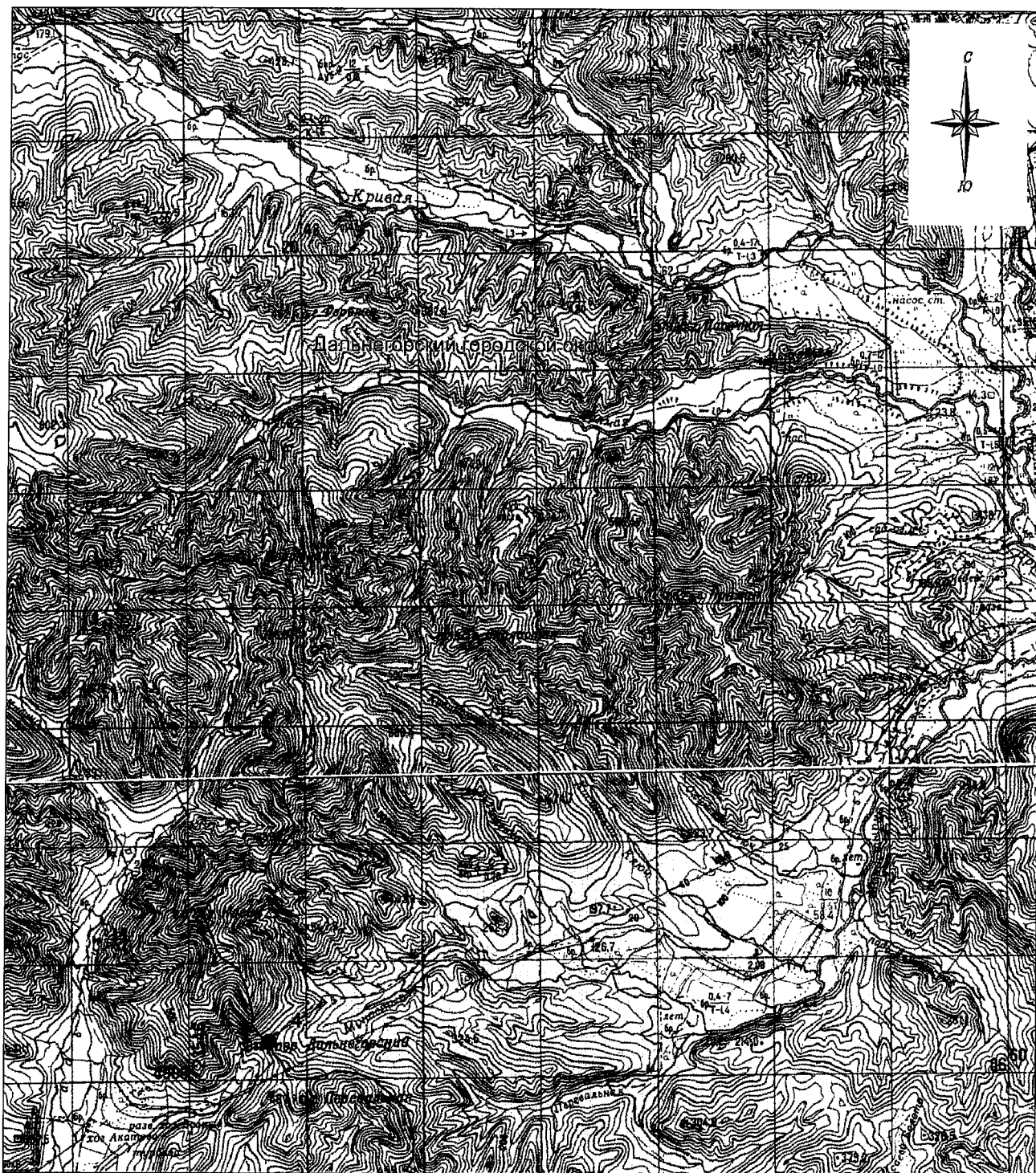
М 1:100000

**Условные обозначения:**

- - границы Кавалеровского муниципального округа
- - характерная точка границ Кавалеровского муниципального округа
- 1 - номер характерной точки границ Кавалеровского муниципального округа
- - граница стыка смежных муниципальных образований



## Схема границ Кавалеровского муниципального округа

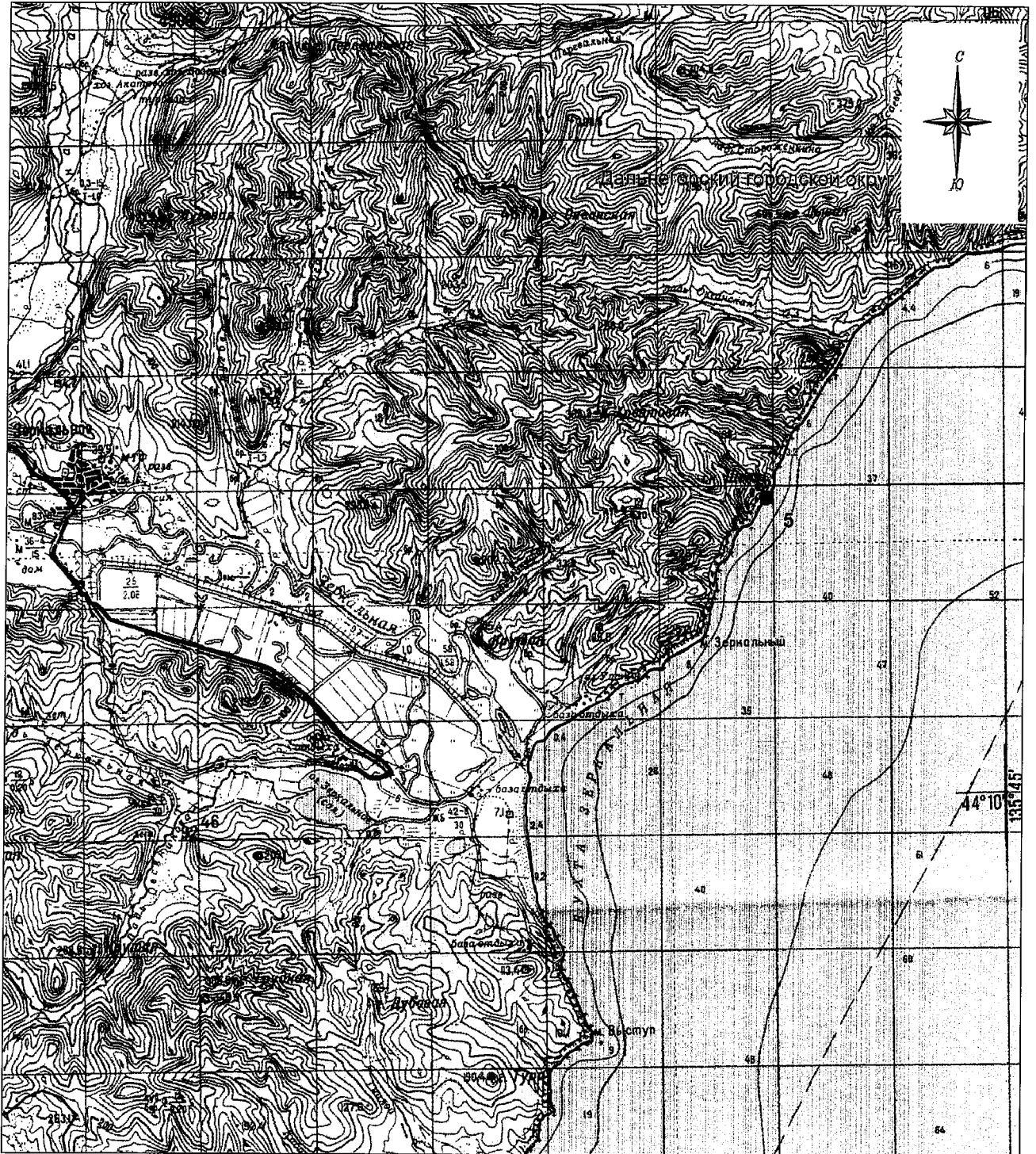


М 1:100000

**Условные обозначения:**

- - границы Кавалеровского муниципального округа
- - характерная точка границ Кавалеровского муниципального округа
- 1 - номер характерной точки границ Кавалеровского муниципального округа
- - граница стыка смежных муниципальных образований

### Схема границ Кавалеровского муниципального округа

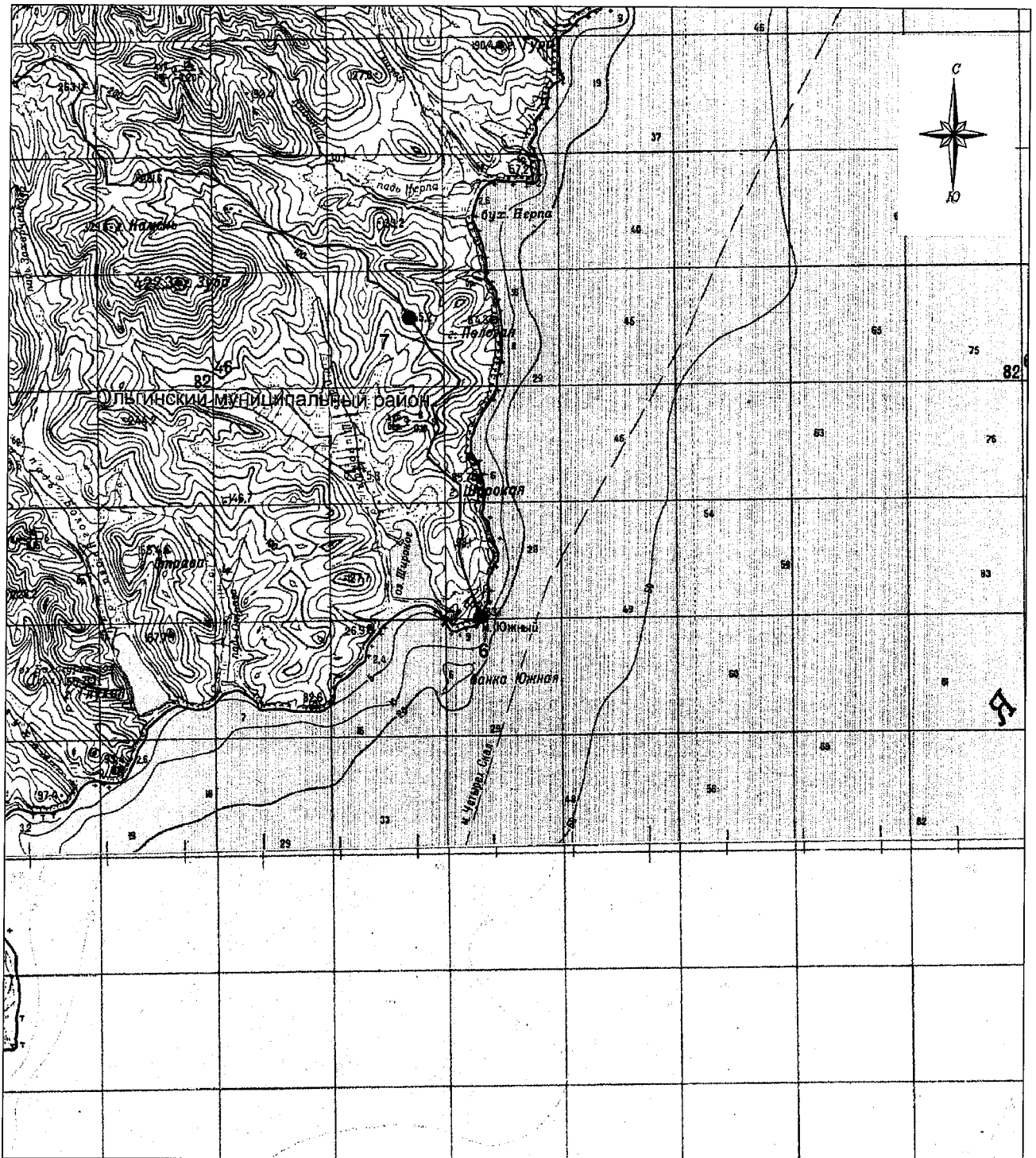


М 1:100000

**Условные обозначения:**





- - границы Кавалеровского муниципального округа
- - характерная точка границ Кавалеровского муниципального округа
- 1 - номер характерной точки границ Кавалеровского муниципального округа
- - граница стыка смежных муниципальных образований

### Схема границ Кавалеровского муниципального округа



М 1:100000

#### Условные обозначения:

-  - границы Кавалеровского муниципального округа
-  - характерная точка границ Кавалеровского муниципального округа
-  - номер характерной точки границ Кавалеровского муниципального округа
-  - граница стыка смежных муниципальных образований