



ЗАКОН ПРИМОРСКОГО КРАЯ ОБ ОЛЬГИНСКОМ МУНИЦИПАЛЬНОМ ОКРУГЕ ПРИМОРСКОГО КРАЯ

Принят Законодательным Собранием Приморского края 22 июня 2022 года

Настоящим Законом в целях ускорения социально-экономического развития территории и повышения уровня жизни населения устанавливаются правовые, территориальные, организационные и финансовые особенности образования Ольгинского муниципального округа Приморского края.

СТАТЬЯ 1. ОБРАЗОВАНИЕ ОЛЬГИНСКОГО МУНИЦИПАЛЬНОГО ОКРУГА ПРИМОРСКОГО КРАЯ

1. В соответствии со статьей 13 Федерального закона от 6 октября 2003 года № 131-ФЗ "Об общих принципах организации местного самоуправления в Российской Федерации" преобразовать Ольгинское городское поселение Ольгинского муниципального района Приморского края (далее - Ольгинское городское поселение), Веселояровское сельское поселение Ольгинского муниципального района Приморского края (далее - Веселояровское сельское поселение), Милоградовское сельское поселение Ольгинского муниципального района Приморского края (далее - Милоградовское сельское поселение), Молдавановское сельское поселение Ольгинского муниципального района Приморского края (далее - Молдавановское сельское поселение), Моряк-Рыболовское сельское поселение Ольгинского муниципального района Приморского края (далее - Моряк-Рыболовское сельское поселение), Пермское сельское поселение Ольгинского муниципального района Приморского края (далее - Пермское сельское поселение), Тимофеевское сельское поселение Ольгинского муниципального района Приморского края (далее - Тимофеевское сельское поселение), а также межселенную территорию Ольгинского муниципального района Приморского края (далее - межселенная территория), входящие в состав Ольгинского муниципального района Приморского края, путем их объединения в новое муниципальное образование - Ольгинский муниципальный округ Приморского края (далее - Ольгинский муниципальный округ).

2. Днем создания Ольгинского муниципального округа считать день вступления в силу настоящего Закона.

Ольгинское городское поселение, Веселояровское сельское поселение, Милоградовское сельское поселение, Молдавановское сельское поселение, Моряк-Рыболовское сельское поселение, Пермское сельское поселение,

Тимофеевское сельское поселение и Ольгинский муниципальный район Приморского края (далее - Ольгинский муниципальный район) утрачивают статус муниципальных образований со дня вступления в силу настоящего Закона.

3.Создание Ольгинского муниципального округа не влечет за собой изменения статуса населенных пунктов, входящих в состав территорий поселений Ольгинского муниципального района, а также изменения или прекращения предоставления мер социальной поддержки, установленных действующим законодательством для отдельных категорий граждан.

СТАТЬЯ 2. ГРАНИЦЫ И СОСТАВ ТЕРРИТОРИИ ОЛЬГИНСКОГО МУНИЦИПАЛЬНОГО ОКРУГА

1.Установить, что границы Ольгинского муниципального округа соответствуют границам Ольгинского муниципального района согласно описанию местоположения границ Ольгинского муниципального округа согласно приложению 1 к настоящему Закону и схеме границ Ольгинского муниципального округа согласно приложению 2 к настоящему Закону.

2.В состав территории Ольгинского муниципального округа входят населенные пункты: поселок городского типа Ольга, поселки Горноводное, Моряк-Рыболов, Нордост, Ракушка, Тимофеевка, села Веселый Яр, Ветка, Лиственная, Маргаритово, Милоградово, Михайловка, Новониколаевка, Пермское, Серафимовка, Фурманово, Щербаковка, деревни Бровки, Молдавановка.

3.Установить административный центр Ольгинского муниципального округа - поселок городского типа Ольга.

СТАТЬЯ 3. ПРАВОПРЕЕМСТВО

1.Органы местного самоуправления Ольгинского муниципального округа являются правопреемниками органов местного самоуправления Ольгинского городского поселения, Веселояровского сельского поселения, Милоградовского сельского поселения, Молдавановского сельского поселения, Моряк-Рыболовского сельского поселения, Пермского сельского поселения, Тимофеевского сельского поселения и Ольгинского муниципального района, которые на день создания Ольгинского муниципального округа осуществляли полномочия по решению вопросов местного значения на соответствующей территории, в отношениях с органами государственной власти Российской Федерации, органами государственной власти субъектов Российской Федерации, органами местного самоуправления, физическими и юридическими лицами.

2.Вопросы правопреемства подлежат урегулированию муниципальными правовыми актами Думы Ольгинского муниципального округа Приморского края.

СТАТЬЯ 4. ПОРЯДОК ФОРМИРОВАНИЯ ОРГАНОВ МЕСТНОГО САМОУПРАВЛЕНИЯ ОЛЬГИНСКОГО МУНИЦИПАЛЬНОГО ОКРУГА

1. Структура органов местного самоуправления Ольгинского муниципального округа определяется Думой Ольгинского муниципального округа Приморского края (далее - Дума Ольгинского муниципального округа) после ее избрания.

2. Глава Ольгинского муниципального района Приморского края до вступления в должность главы Ольгинского муниципального округа Приморского края (далее - глава Ольгинского муниципального округа):

1) представляет Ольгинский муниципальный округ в отношениях с органами местного самоуправления других муниципальных образований, органами государственной власти, гражданами и организациями, без доверенности действует от имени Ольгинского муниципального округа;

2) подписывает и обнародует нормативные правовые акты, принятые Думой Ольгинского муниципального округа;

3) издает в пределах своих полномочий правовые акты;

4) вправе требовать созыва внеочередного заседания Думы Ольгинского муниципального округа;

5) обеспечивает осуществление органами местного самоуправления Ольгинского муниципального округа полномочий по решению вопросов местного значения и отдельных государственных полномочий, переданных органам местного самоуправления федеральными законами и законами Приморского края;

6) осуществляет иные полномочия, определенные действующим законодательством.

3. После принятия Устава Ольгинского муниципального округа Приморского края глава Ольгинского муниципального округа избирается Думой Ольгинского муниципального округа в порядке и на срок, которые предусмотрены Законом Приморского края от 18 ноября 2014 года № 495-КЗ "О сроке полномочий представительных органов и глав муниципальных образований Приморского края, порядке формирования представительных органов муниципальных районов и порядке избрания глав муниципальных образований Приморского края", и возглавляет администрацию Ольгинского муниципального округа Приморского края (далее - администрация Ольгинского муниципального округа).

4. Дума Ольгинского муниципального округа первого созыва избирается на срок полномочий, установленный Законом Приморского края "О сроке полномочий представительных органов и глав муниципальных образований Приморского края, порядке формирования представительных органов муниципальных районов и порядке избрания глав муниципальных образований Приморского края", состоит из 15 депутатов, избираемых по мажоритарной избирательной системе относительного большинства по многомандатным избирательным округам.

При проведении выборов в Думу Ольгинского муниципального округа первого созыва схема избирательных округов утверждается организующей указанные выборы избирательной комиссией.

Организацию проведения первого заседания Думы Ольгинского муниципального округа осуществляет глава Ольгинского муниципального района Приморского края.

5. До формирования органов местного самоуправления Ольгинского муниципального округа полномочия по решению вопросов местного значения Ольгинского муниципального округа на соответствующих территориях в соответствии со статьями 14, 15 и 16 Федерального закона "Об общих принципах организации местного самоуправления в Российской Федерации" осуществляют органы местного самоуправления, которые на день создания Ольгинского муниципального округа осуществляли полномочия по решению вопросов местного значения на этих территориях.

6. Полномочия представительных органов Ольгинского муниципального района, Ольгинского городского поселения, Веселояровского сельского поселения, Милоградовского сельского поселения, Молдавановского сельского поселения, Моряк-Рыболовского сельского поселения, Пермского сельского поселения, Тимофеевского сельского поселения прекращаются со дня первого заседания Думы Ольгинского муниципального округа.

7. Полномочия глав Ольгинского городского поселения, Веселояровского сельского поселения, Милоградовского сельского поселения, Молдавановского сельского поселения, Моряк-Рыболовского сельского поселения, Пермского сельского поселения, Тимофеевского сельского поселения и администраций Ольгинского муниципального района, Ольгинского городского поселения, Веселояровского сельского поселения, Милоградовского сельского поселения, Молдавановского сельского поселения, Моряк-Рыболовского сельского поселения, Пермского сельского поселения, Тимофеевского сельского поселения прекращаются со дня формирования администрации Ольгинского муниципального округа.

8. Полномочия главы Ольгинского муниципального района Приморского края прекращаются со дня вступления в должность главы Ольгинского муниципального округа.

9. Со дня формирования контрольно-счетного органа Ольгинского муниципального округа Приморского края прекращаются полномочия контрольно-счетного органа Ольгинского муниципального района Приморского края.

СТАТЬЯ 5. ПОРЯДОК ИСПОЛНЕНИЯ БЮДЖЕТОВ ПОСЕЛЕНИЙ И ОЛЬГИНСКОГО МУНИЦИПАЛЬНОГО РАЙОНА В 2022 ГОДУ, СОСТАВЛЕНИЕ ПРОЕКТА БЮДЖЕТА, УТВЕРЖДЕНИЕ БЮДЖЕТА ОЛЬГИНСКОГО МУНИЦИПАЛЬНОГО ОКРУГА НА 2023 ГОД И НА ПЛАНОВЫЙ ПЕРИОД 2024 И 2025 ГОДОВ И ЕГО ИСПОЛНЕНИЯ В 2023 ГОДУ

1. Полномочия, связанные с исполнением бюджетов Ольгинского городского поселения, Веселояровского сельского поселения, Милоградовского сельского поселения, Молдавановского сельского поселения, Моряк-Рыболовского сельского поселения, Пермского сельского поселения, Тимофеевского сельского поселения на 2022 год и на плановый период 2023 и 2024 годов, осуществляются:

до формирования администрации Ольгинского муниципального округа - администрациями Ольгинского городского поселения, Веселояровского сельского поселения, Милоградовского сельского поселения, Молдавановского сельского поселения, Моряк-Рыболовского сельского поселения, Пермского сельского поселения, Тимофеевского сельского поселения;

со дня формирования администрации Ольгинского муниципального округа - администрацией Ольгинского муниципального округа.

2. Полномочия, связанные с исполнением бюджета Ольгинского муниципального района на 2022 год и на плановый период 2023 и 2024 годов, осуществляются:

до формирования администрации Ольгинского муниципального округа - администрацией Ольгинского муниципального района Приморского края;

со дня формирования администрации Ольгинского муниципального округа - администрацией Ольгинского муниципального округа.

3. Полномочия, связанные с внесением изменений в решения о бюджетах Ольгинского городского поселения, Веселояровского сельского поселения, Милоградовского сельского поселения, Молдавановского сельского поселения, Моряк-Рыболовского сельского поселения, Пермского сельского поселения, Тимофеевского сельского поселения на 2022 год и на плановый период 2023 и 2024 годов, осуществляются:

до первого заседания Думы Ольгинского муниципального округа - представительными органами Ольгинского городского поселения, Веселояровского сельского поселения, Милоградовского сельского поселения, Молдавановского сельского поселения, Моряк-Рыболовского сельского поселения, Пермского сельского поселения, Тимофеевского сельского поселения;

со дня первого заседания Думы Ольгинского муниципального округа - Думой Ольгинского муниципального округа.

4. Полномочия, связанные с внесением изменений в решения о бюджете Ольгинского муниципального района на 2022 год и на плановый период 2023 и 2024 годов, осуществляются:

до первого заседания Думы Ольгинского муниципального округа - Думой Ольгинского муниципального района Приморского края;

со дня первого заседания Думы Ольгинского муниципального округа - Думой Ольгинского муниципального округа.

5. Составление отчетов об исполнении бюджетов Ольгинского городского поселения, Веселояровского сельского поселения, Милоградовского сельского поселения, Молдавановского сельского поселения, Моряк-Рыболовского сельского поселения, Пермского сельского поселения, Тимофеевского сельского поселения, Ольгинского муниципального района за 2022 год осуществляется отдельно по каждому поселению и Ольгинскому муниципальному району администрацией Ольгинского муниципального округа.

6. Рассмотрение и утверждение отчетов об исполнении бюджетов Ольгинского городского поселения, Веселояровского сельского поселения, Милоградовского сельского поселения, Молдавановского сельского поселения, Моряк-Рыболовского сельского поселения, Пермского сельского поселения, Тимофеевского сельского поселения, Ольгинского муниципального района за 2022 год осуществляется Думой Ольгинского муниципального округа отдельно по каждому поселению и Ольгинскому муниципальному району.

7. Начиная с 2023 года в межбюджетных отношениях с бюджетами бюджетной системы Российской Федерации бюджет Ольгинского муниципального округа учитывается как единый бюджет Ольгинского муниципального округа.

8. Составление проекта бюджета Ольгинского муниципального округа на 2023 год и на плановый период 2024 и 2025 годов до формирования администрации Ольгинского муниципального округа осуществляется администрацией Ольгинского муниципального района Приморского края, а со дня формирования администрации Ольгинского муниципального округа - администрацией Ольгинского муниципального округа.

9. Бюджет Ольгинского муниципального округа на 2023 год и на плановый период 2024 и 2025 годов утверждается Думой Ольгинского муниципального округа.

СТАТЬЯ 6. ЗАКЛЮЧИТЕЛЬНЫЕ ПОЛОЖЕНИЯ

1. Настоящий Закон, за исключением частей 1-4 статьи 4 настоящего Закона, вступает в силу со дня его официального опубликования, но не ранее дня, следующего за днем окончания избирательной кампании по выборам главы Моряк-Рыболовского сельского поселения.

2. Части 1-4 статьи 4 настоящего Закона вступают в силу по истечении одного месяца после дня вступления в силу настоящего Закона при отсутствии предусмотренной частью 5 статьи 34 Федерального закона "Об

общих принципах организации местного самоуправления в Российской Федерации" инициативы граждан о проведении местного референдума по вопросу определения структуры органов местного самоуправления Ольгинского муниципального округа.

3. Со дня вступления в силу настоящего Закона и до внесения изменений в законодательство Приморского края, связанных со вступлением в силу настоящего Закона, Ольгинский муниципальный округ участвует в бюджетных, налоговых, гражданских и иных правоотношениях, органы местного самоуправления Ольгинского муниципального округа решают вопросы местного значения, осуществляют установленные полномочия и права, соблюдают требования и исполняют предписания федеральных законов и принятых в соответствии с ними иных нормативных правовых актов Российской Федерации, законов и иных нормативных правовых актов Приморского края наравне с городскими округами и органами местного самоуправления городских округов.

4. Со дня вступления в силу настоящего Закона признать утратившими силу:

1) Закон Приморского края от 11 октября 2004 года № 145-КЗ "Об Ольгинском муниципальном районе" (Ведомости Законодательного Собрания Приморского края, 2004, № 69, стр. 30);

2) статью 6 Закона Приморского края от 13 ноября 2012 года № 123-КЗ "О внесении изменений в отдельные законодательные акты Приморского края в связи с изменением наименований некоторых сельских населенных пунктов Приморского края" (Ведомости Законодательного Собрания Приморского края, 2012, № 27, стр. 74);

3) Закон Приморского края от 4 февраля 2015 года № 547-КЗ "О внесении изменений в Закон Приморского края "Об Ольгинском муниципальном районе" (Ведомости Законодательного Собрания Приморского края, 2015, № 106, стр. 7);

4) Закон Приморского края от 4 декабря 2019 года № 645-КЗ "О внесении изменений в Закон Приморского края "Об Ольгинском муниципальном районе" (Ведомости Законодательного Собрания Приморского края, 2019, № 110, стр. 151);

5) статью 5 Закона Приморского края от 2 июня 2022 года № 123-КЗ "О внесении изменений в отдельные законодательные акты Приморского края" (Ведомости Законодательного Собрания Приморского края, 2022, № 23, стр. 46);

6) Закон Приморского края от 3 декабря 2007 года № 164-КЗ "О разграничении имущества, находящегося в муниципальной собственности, между Ольгинским муниципальным районом и поселениями, образованными в границах Ольгинского муниципального района" (Ведомости Законодательного Собрания Приморского края, 2007, № 50, стр. 2);

7) Закон Приморского края от 4 июня 2014 года № 435-КЗ "О внесении изменений в приложение 1 к Закону Приморского края "О разграничении имущества, находящегося в муниципальной собственности, между Ольгинским муниципальным районом и поселениями, образованными в

границах Ольгинского муниципального района" (Ведомости Законодательного Собрания Приморского края, 2014, № 81, стр. 37);

8) статью 5 Закона Приморского края от 6 октября 2015 года № 678-КЗ "О внесении изменений в законодательные акты Приморского края о разграничении имущества, находящегося в муниципальной собственности, между муниципальными районами и поселениями, образованными в границах муниципальных районов" (Ведомости Законодательного Собрания Приморского края, 2015, № 135, стр. 36);

9) Закон Приморского края от 3 ноября 2015 года № 710-КЗ "О внесении изменения в приложение 7 к Закону Приморского края "О разграничении имущества, находящегося в муниципальной собственности, между Ольгинским муниципальным районом и поселениями, образованными в границах Ольгинского муниципального района" (Ведомости Законодательного Собрания Приморского края, 2015, № 138, стр. 102);

10) Закон Приморского края от 3 марта 2016 года № 776-КЗ "О внесении изменений в приложение 5 к Закону Приморского края "О разграничении имущества, находящегося в муниципальной собственности, между Ольгинским муниципальным районом и поселениями, образованными в границах Ольгинского муниципального района" (Ведомости Законодательного Собрания Приморского края, 2016, № 151, стр. 23);

11) Закон Приморского края от 7 апреля 2015 года № 587-КЗ "О разграничении объектов муниципальной собственности между сельскими поселениями Ольгинского муниципального района и Ольгинским муниципальным районом" (Ведомости Законодательного Собрания Приморского края, 2015, № 116, стр. 73);

12) статью 12 Закона Приморского края от 12 февраля 2018 года № 237-КЗ "О внесении изменений в законодательные акты Приморского края о разграничении объектов муниципальной собственности между сельскими поселениями и муниципальными районами, в состав которых они входят" (Ведомости Законодательного Собрания Приморского края, 2018, № 49, стр. 22).

5. Думе Ольгинского муниципального округа обеспечить принятие муниципальных правовых актов, предусмотренных частью 2 статьи 3 настоящего Закона, в течение трех месяцев со дня формирования Думы Ольгинского муниципального округа.

Исполняющая обязанности
Губернатора края



— В.Г. Щербина

г. Владивосток
23 июня 2022 года
№ 133-КЗ

Приложение 1
к Закону
Приморского края
от 23.06.2022 № 133-КЗ

Описание местоположения границ Ольгинского муниципального округа

Номер точки	Координаты в системе координат МСК-25, зона 1		Координаты в системе координат WGS-84		Описание прохождения границы муниципального образования*
	X	Y	широта	долгота	
1	2	3	4	5	6
1	451627.04	2357047.92	43°56'48.64"	134°25'42.44"	Граница идет от точки стыка границ Ольгинский муниципальный округ - Чугуевский муниципальный округ - Кавалеровский муниципальный округ, расположенной в 2,1 км к северо-востоку от высоты с отметкой 861,0 и в 1,7 км к юго-востоку от высоты с отметкой 888,0, в общем северо-восточном направлении по водоразделу основного хребта горной системы Сихотэ-Алинь через высоты с отметками 931,0; 878,0; 990,2; 1041,6, огибая с юга ручей Левая Солонцовая Падь, затем граница идет через высоты с отметками 731,8; 954,9 (гора Рыловская); 725,8; 826,1 (вершина горы Перевальная); 873,6 (вершина горы Хребтовая) до вершины с отметкой 879,9
2	470356.56	2380861.88	44°06'47.34"	134°43'40.52"	Граница идет в общем юго-восточном направлении по водоразделу основного хребта горной системы Сихотэ-Алинь через вершины с отметками 962,1; 1032,5 (гора Белкина); 1025,1 до вершины с отметкой 948,6 (гора Ведерная)
3	461495.92	2404543.02	44°01'49.53"	135°01'18.91"	Граница идет в общем северо-восточном направлении через вершины с отметками 833,9 и 849,8 (гора Пырей), пересекая автомобильную дорогу Р-447 Ольга - Кавалерово в районе перевала Базовый, далее граница проходит через высоты с отметками 711,8 (гора Базовая); 689,2 (гора Угловая); 632,5
4	473267.24	2418702.33	44°08'03.04"	135°12'04.09"	

1	2	3	4	5	6
					Граница идет в юго-восточном направлении через высоты с отметками 594,0 и 609,8, затем идет в общем северо-восточном направлении через высоты с отметками 587,0 (гора Тумановка); 664,3 (гора Хребет); 632,6 (гора Садовая) до высоты с отметкой 555,2
5	479894.87	2426680.59	44°11'32.86"	135°18'08.61"	Граница идет в общем юго-восточном направлении через высоты с отметками 404,1; 447,3 (гора Гороховая Южная) до точки, расположенной в 1,2 км к юго-востоку от вершины с отметкой 377,3 и в 1,4 км к западу от высоты с отметкой 395,1 (гора Брусиловка)
6	474275.20	2440292.60	44°08'21.92"	135°28'15.90"	От точки, расположенной в 1,2 км к юго-востоку от вершины с отметкой 377,3 и в 1,4 км к западу от высоты с отметкой 395,1 (гора Брусиловка), граница проходит в общем юго-восточном направлении по водоразделу основного хребта горной системы Сихотэ-Алинь через вершины с отметками 395,1 (гора Брусиловка); 361,6; 263,1, через седловину до высоты с отметкой 281,6, далее - по водоразделу к морю между падиями Нерпа и Широкая до точки, расположенной на вершине с отметкой 155,2
7	468193.32	2452168.01	44°04'56.43"	135°37'03.57"	Граница идет в южном направлении по водоразделу через вершину, расположенную в 0,3 км к западу от высоты с отметкой 85,7 (гора Широкая), через вершину с отметкой 98,1 до точки, расположенной на побережье Японского моря (мыс Южный), в 0,1 км от высоты с отметкой 83,1 и в 1,9 км к востоку от высоты с отметкой 26,9 (стык границ Ольгинский муниципальный округ - Кавалеровский муниципальный округ)
8	462981.59	2453471.80	44°02'06.69"	135°37'56.70"	Граница идет вдоль побережья Японского моря в общем юго-западном направлении до стыка границ Ольгинский муниципальный округ - Лазовский муниципальный округ, от мыса Южный, огибая полуостров Балюзек, мыс Кузьмина, полуостров Рудановского, полуостров

1	2	3	4	5	6
9	369116.13	2364603.84	43°12'13.11"	134°30'45.82"	Ватовского, мыс Четырех Скал, мыс Баратынского, мыс Собора, мыс Скалистый, мыс Шкота, мыс Пешурова, мыс Мраморный, включая все близлежащие острова (остров Чихачева, остров Безымянный), огибая мыс Маневского, мыс Средняя Скала, мыс Кекурный, мыс Кудрина, мыс Нахвального, мыс Часовой, мыс Подчасок, мыс Дальний, мыс Горбатый, мыс Обрыв, мыс Красная Скала, мыс Белая Скала до точки, расположенной на побережье Японского моря в 0,7 км к востоку от вершины с отметкой 201,0 (точка стыка Ольгинский муниципальный округ - Лазовский муниципальный округ)
					Граница идет от точки, расположенной на побережье Японского моря в 0,7 км к востоку от вершины с отметкой 201,0, граница идет в юго-западном направлении, сначала поднимаясь по пологому склону до высоты с отметкой 201,0, затем - до точки, расположенной на вершине, в 0,3 км от вершины с отметкой 201,0 и в 2,3 км от высоты с отметкой 560,0
10	368936.70	2363658.00	43°12'07.59"	134°30'03.86"	Граница идет по водоразделу в общем северо-западном направлении через высоту с отметкой 560,0 до точки, расположенной в месте пересечения середины седловины с грунтовой дорогой Ольга - Лазо, в 1,6 км к северу от высоты с отметкой 560,0 и 2,3 км к юго-востоку от высоты с отметкой 695,7 (гора Катковка)
11	372156.57	2362002.08	43°13'52.41"	134°28'51.82"	Граница идет в общем северо-западном направлении по водоразделу до точки, расположенной в 0,2 км к северу от вершины с отметкой 316,1 и в 2,7 км к северу от вершины с отметкой 377,3
12	374583.27	2356891.35	43°15'12.49"	134°25'06.25"	Граница идет в общем северном направлении, сначала поднимаясь до высоты с отметкой 641,4 (вершина горы Перевальная), затем - по водоразделу через высоты с отметками 570,6; 656,5; 594,4 до точки, расположенной на вершине в 0,8 км юго-западнее высоты с отметкой 927,3 (вершина горы Бурундук) и в 1,2 км к северо-востоку от вершины с отметкой 776,0
13	385403.56	2353344.38	43°21'04.02"	134°22'32.79"	

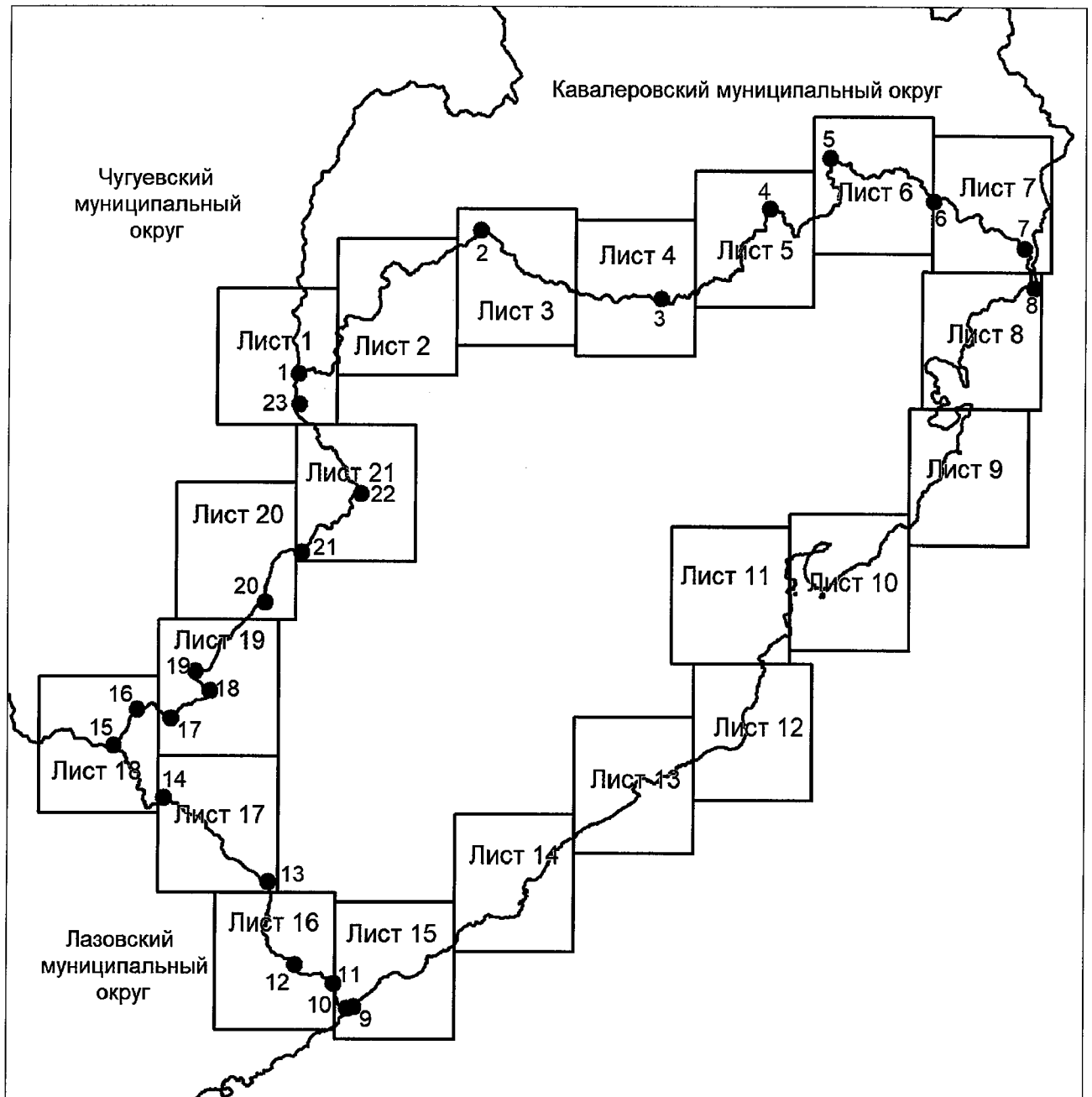
1	2	3	4	5	6
14	396366.39	2339743.94	43°27'02.27"	134°12'31.79"	<p>Граница идет в общем северо-западном направлении по водоразделу отрога хребта горной системы Сихотэ-Алинь через высоты с отметками 781,0; 692,0; 1042,3 (вершина горы Лобная); 1267,5 (вершина горы Открытая); 932,0 до точки, расположенной в 0,7 км к юго-востоку от высоты с отметкой 1078,0 и в 2,6 км к северо-западу от вершины с отметкой 932,0</p> <p>От точки, расположенной в 0,7 км к юго-востоку от высоты с отметкой 1078,0 и в 2,6 км к северо-западу от вершины с отметкой 932,0, граница идет в юго-западном направлении по водоразделу между ручьями Глухой и Терновый до высоты с отметкой 1224,7 (гора Лысая), далее граница идет по водоразделу в северо-западном направлении через высоты с отметками 984,0; 1161,3 (вершина горы Мраморная); 1035,0; 1098,7 до точки, расположенной на высоте с отметкой 1471,9 (вершина горы Горелая Сопка) - точка стыка границ Ольгинский муниципальный округ - Лазовский муниципальный округ - Чугуевский муниципальный округ</p> <p>Граница идет от точки стыка границ Ольгинский муниципальный округ - Лазовский муниципальный округ - Чугуевский муниципальный округ, расположенной на высоте с отметкой 1471,9 (вершина горы Горелая Сопка), в северо-восточном направлении по водоразделу основного хребта горной системы Сихотэ-Алинь через вершину с отметкой 809,0 до точки, расположенной на вершине с отметкой 634,0</p> <p>Граница идет от точки, расположенной на вершине с отметкой 634,0, в восточном направлении по водоразделу основного хребта горной системы Сихотэ-Алинь до точки, расположенной в 2,2 км юго-западнее высоты с отметкой 754,0 и в 2,9 км к востоку от высоты с отметкой 581,0 (вершина горы Солонец)</p>
15	403105.02	2333266.04	43°30'41.76"	134°07'45.17"	
16	407857.09	2336256.84	43°33'15.23"	134°09'59.46"	
17	406692.27	2340632.38	43°32'36.67"	134°13'14.08"	

1	2	3	4	5	6
					Граница идет от точки, расположенной в 2,2 км юго-западнее высоты с отметкой 754,0 и в 2,9 км к востоку от высоты с отметкой 581,0 (вершина горы Солонец), граница проходит в северо-восточном направлении по водоразделу основного хребта горной системы Сихотэ-Алинь до точки, расположенной в 2,7 км к западу от высоты с отметкой 851,0 и в 4,8 км к востоку от высоты с отметкой 784,0, в 2,9 км к северу от высоты с отметкой 861,0
18	410298.47	2345748.88	43°34'32.45"	134°17'03.07"	Граница идет от точки, расположенной в 2,7 км к западу от высоты с отметкой 851,0 и в 4,8 км к востоку от высоты с отметкой 784,0, в 2,9 км к северу от высоты с отметкой 861,0, граница идет примерно 4,2 км в северо-западном направлении, пересекая реку Уссури, до точки, расположенной в 2,2 км к юго-западу от высоты с отметкой 761,0 и в 3,3 км к западу от высоты с отметкой 780,1, в 3,7 км к северо-востоку от вершины с отметкой 784,0
19	412841.16	2343812.85	43°35'55.26"	134°15'37.53"	Граница идет в северо-восточном направлении через высоты с отметками 977,0; 1128,4; 1139,0 до точки, расположенной на вершине с отметкой 1228,9, расположенной на склоне водораздела между ручьями Облачный и Холодный Ключ, в 0,9 км к югу от высоты с отметкой 905,0, в 2,5 км к северо-востоку от высоты с отметкой 761,0, в 2,6 км к северо-западу от высоты с отметкой 1039,7
20	421874.39	2352844.99	43°40'45.82"	134°22'23.39"	Граница идет от точки, расположенной на вершине с отметкой 1228,9, через высоту с отметкой 1086,3, через вершину с отметкой 1370,4, в общем северо-восточном направлении по водоразделу между рекой Уссури и ручьем Холодный Ключ до точки, расположенной на высоте с отметкой 1682,3 (вершина горы Снежная)
21	428359.90	2357645.10	43°44'14.66"	134°26'00.18"	От точки, расположенной на высоте с отметкой 1682,3 (вершина горы Снежная), граница проходит в северо-восточном направлении по водоразделу основного хребта горной системы Сихотэ-Алинь через высоты с отметками 1470,2; 1364,0; 1251,9 до вершины, расположенной в 1,2 км к югу от высоты с отметкой 1406,0 (вершина горы Перевальная), в 1,9 км к северо-востоку от высоты с
22	436004.52	2365275.77	43°48'20.05"	134°31'44.49"	

1	2	3	4	5	6
					отметкой 1251,9
					От вершины, расположенной в 1,2 км к югу от высоты с отметкой 1406,0 (вершина горы Перевальная), в 1,9 км к северо-востоку от высоты с отметкой 1251,9, граница идет через высоты с отметками 1287,8; 900,8 в общем северо-западном направлении по водоразделу основного хребта горной системы Сихотэ-Алинь до точки, расположенной на высоте с отметкой 969,9
23	447677.13	2357152.23	43°54'40.64"	134°25'45.59"	От точки, расположенной на высоте с отметкой 969,9, граница идет в общем северном направлении по водоразделу основного хребта горной системы Сихотэ-Алинь до точки, расположенной в 2,1 км к северо-востоку от высоты с отметкой 861,0 и в 1,7 км к юго-востоку от высоты с отметкой 888,0 (стык границ Чугуевский муниципальный округ - Ольгинский муниципальный округ - Кавалеровский муниципальный округ)
1	451627.04	2357047.92	43°56'48.64"	134°25'42.44"	

*При описании границ Ольгинского муниципального округа использовались карты масштаба 1:100000 следующих номенклатур: К-53-5 (состояние местности на 1977 год, издание 1984 года), К-53-6 (состояние местности на 1977 год, издание 1985 года), К-53-7 (состояние местности на 1979 год, издание 1984 года), К-53-8 (состояние местности на 1979 год, издание 1984 года), К-53-17 (состояние местности на 1977 год, издание 1984 года), К-53-18 (состояние местности на 1978 год, издание 1984 года), К-53-19 (состояние местности на 1978 год, издание 1985 года), К-53-29 (состояние местности на 1990 год, издание 2005 года), К-53-30 (состояние местности на 1976 год, издание 1984 года), L-53-138 (состояние местности на 2000 год, издание 2010 года), L-53-139 (состояние местности на 1995 год, издание 2010 года), L-53-140 (состояние местности на 1995 год, издание 2010 года).

Общая схема границ Ольгинского муниципального округа



М 1:800000

Условные обозначения:




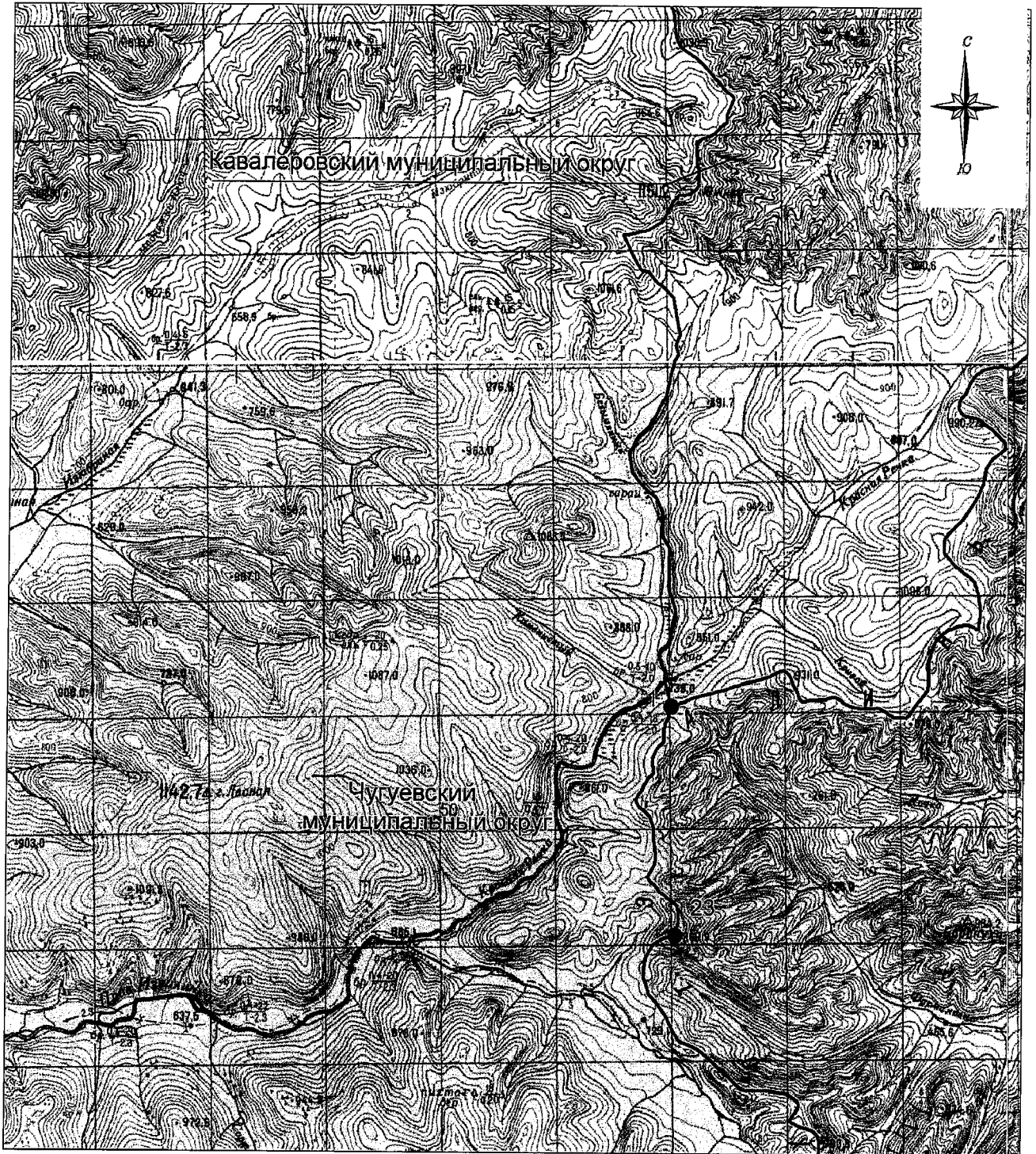
-  - границы Ольгинского муниципального округа
-  - характерная точка границ Ольгинского муниципального округа
- 1 - номер характерной точки границ Ольгинского муниципального округа
- Лист 1 - номер выносного листа
-  - граница стыка смежных муниципальных образований

Схема границ Ольгинского муниципального округа

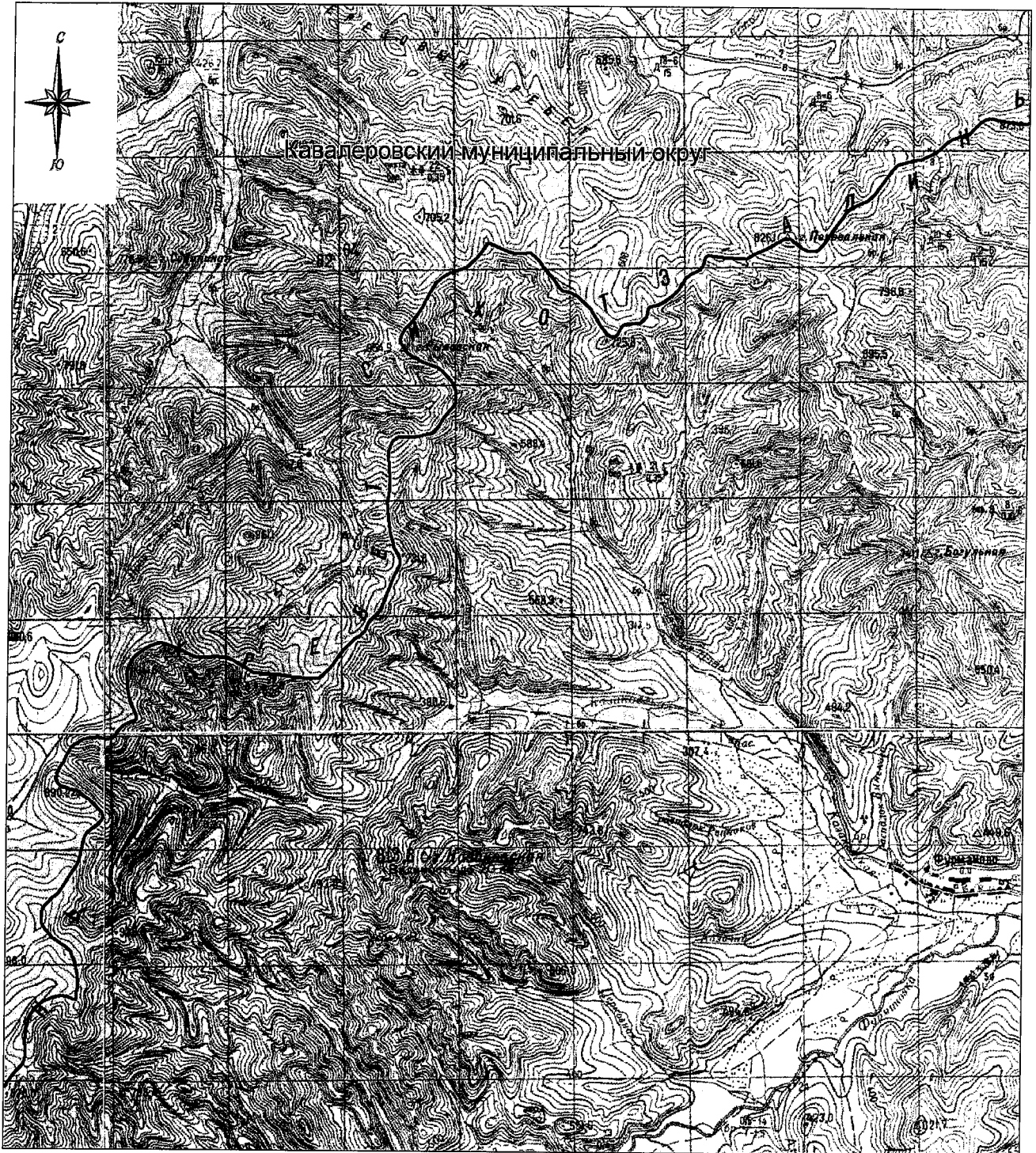


М 1:100000

Условные обозначения:

- - границы Ольгинского муниципального округа
- - характерная точка границ Ольгинского муниципального округа
- 1 - номер характерной точки границ Ольгинского муниципального округа
- - граница стыка смежных муниципальных образований

Схема границ Ольгинского муниципального округа



М 1:100000

Условные обозначения:





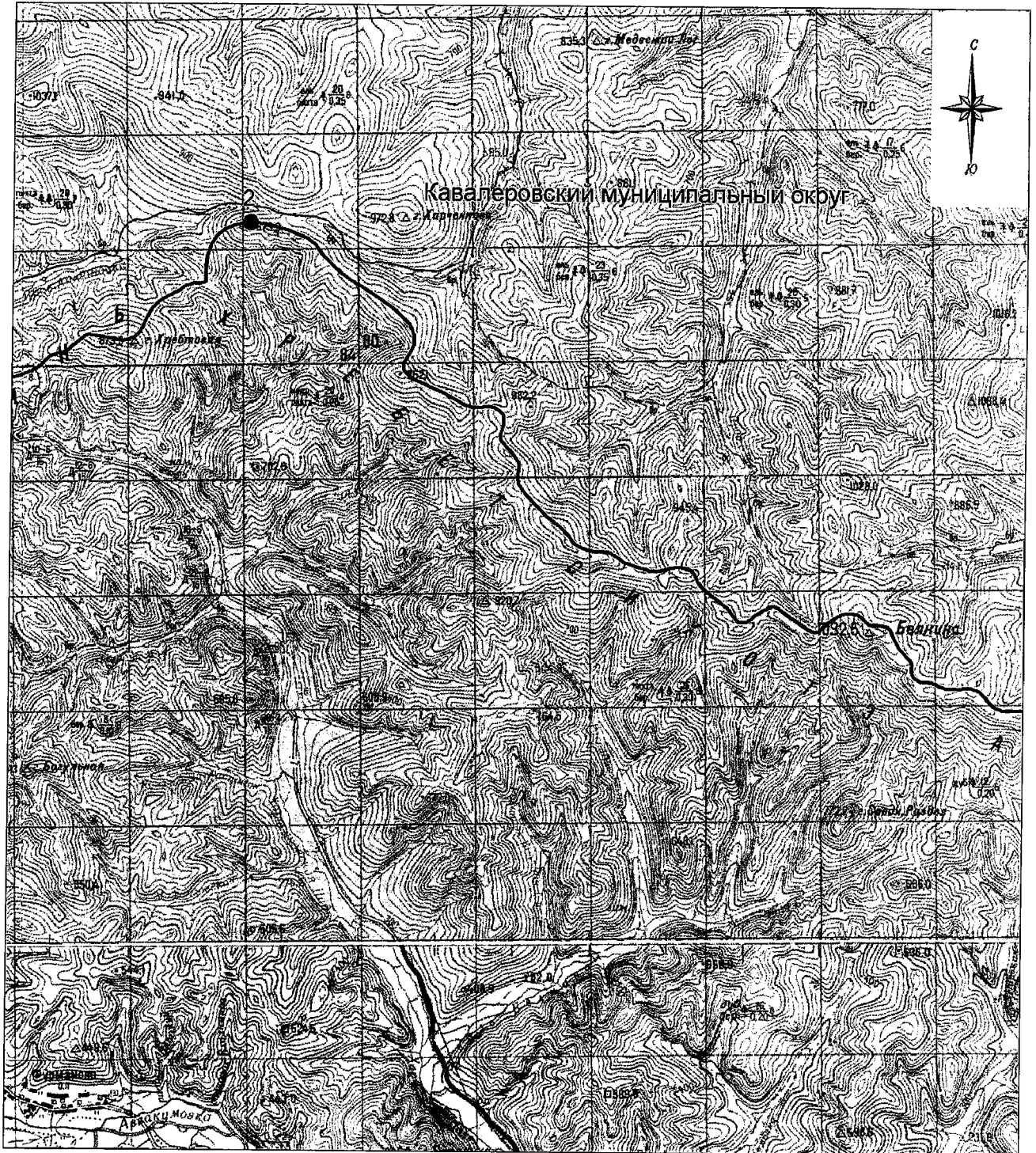
-  - границы Ольгинского муниципального округа
-  - характерная точка границ Ольгинского муниципального округа
-  - номер характерной точки границ Ольгинского муниципального округа
-  - граница стыка смежных муниципальных образований

Схема границ Ольгинского муниципального округа

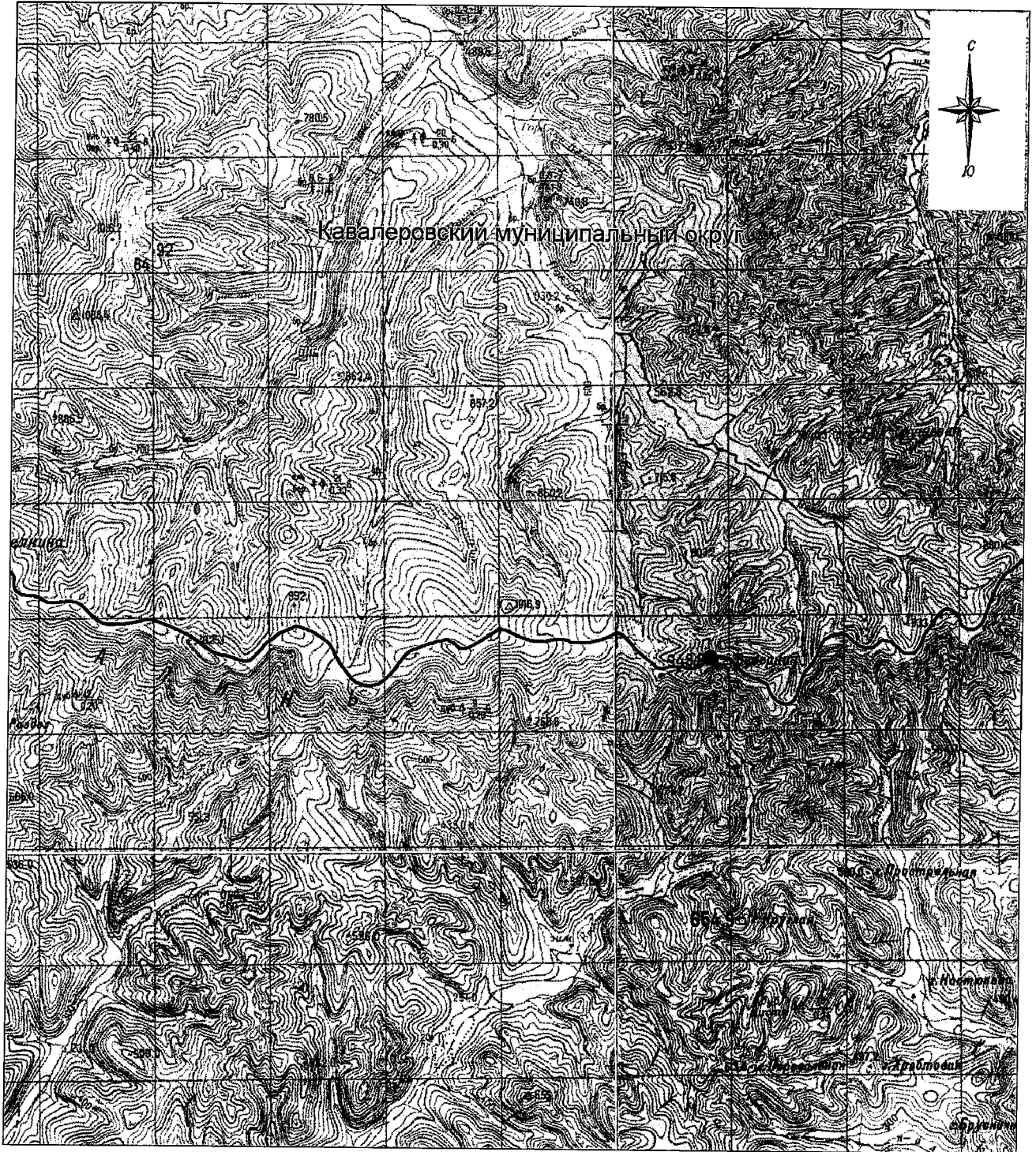


М 1:100000

Условные обозначения:

- - границы Ольгинского муниципального округа
- - характерная точка границ Ольгинского муниципального округа
- 1 - номер характерной точки границ Ольгинского муниципального округа
- - граница стыка смежных муниципальных образований

Схема границ Ольгинского муниципального округа



М 1:100000

Условные обозначения:





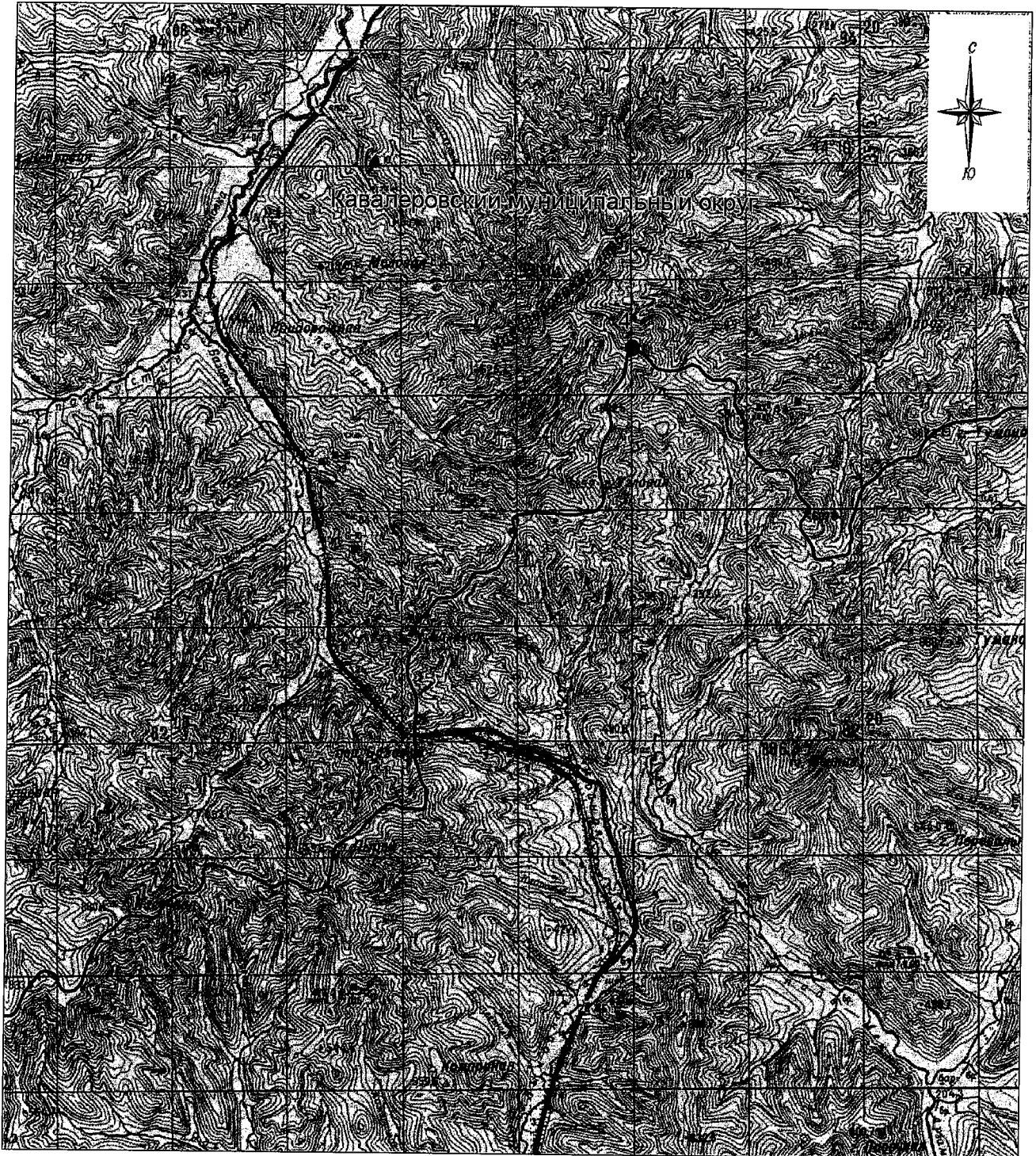
-  - границы Ольгинского муниципального округа
-  - характерная точка границ Ольгинского муниципального округа
-  - номер характерной точки границ Ольгинского муниципального округа
-  - граница стыка смежных муниципальных образований

Схема границ Ольгинского муниципального округа



М 1:100000

Условные обозначения:





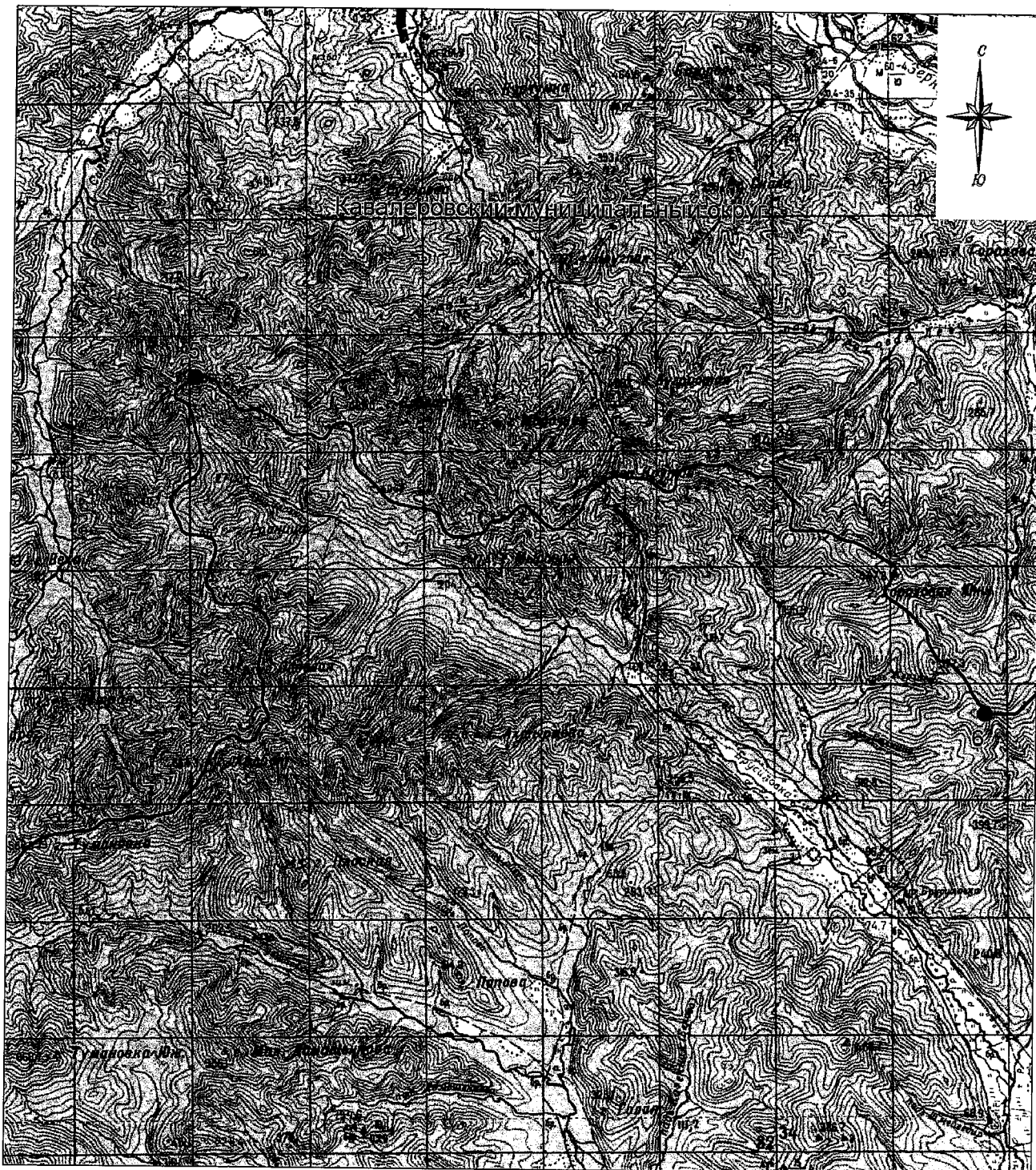
-  - границы Ольгинского муниципального округа
-  - характерная точка границ Ольгинского муниципального округа
-  - номер характерной точки границ Ольгинского муниципального округа
-  - граница стыка смежных муниципальных образований

Схема границ Ольгинского муниципального округа



М 1:100000

Условные обозначения:





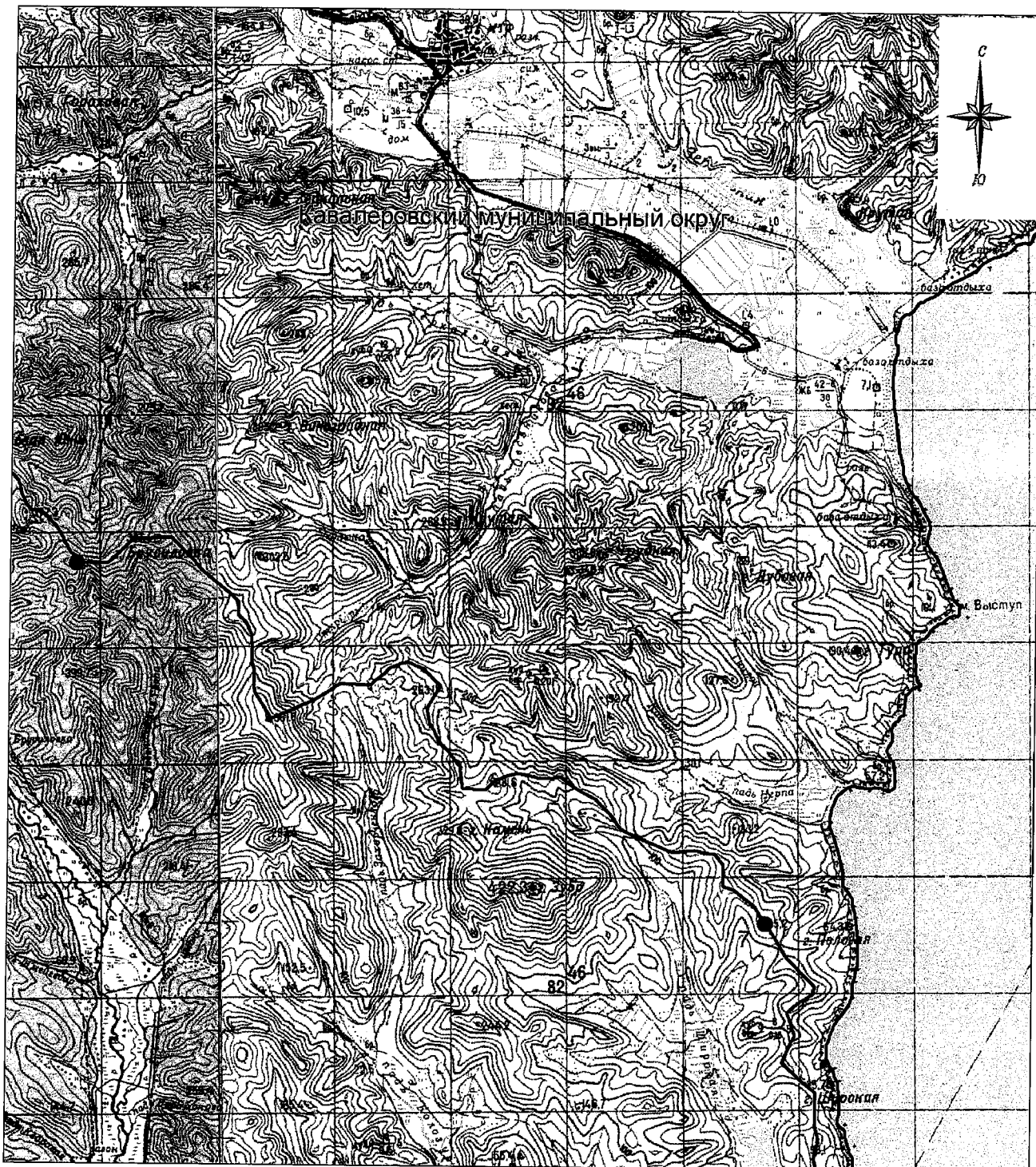
-  - границы Ольгинского муниципального округа
-  - характерная точка границ Ольгинского муниципального округа
-  - номер характерной точки границ Ольгинского муниципального округа
-  - граница стыка смежных муниципальных образований

Схема границ Ольгинского муниципального округа



М 1:100000

Условные обозначения:





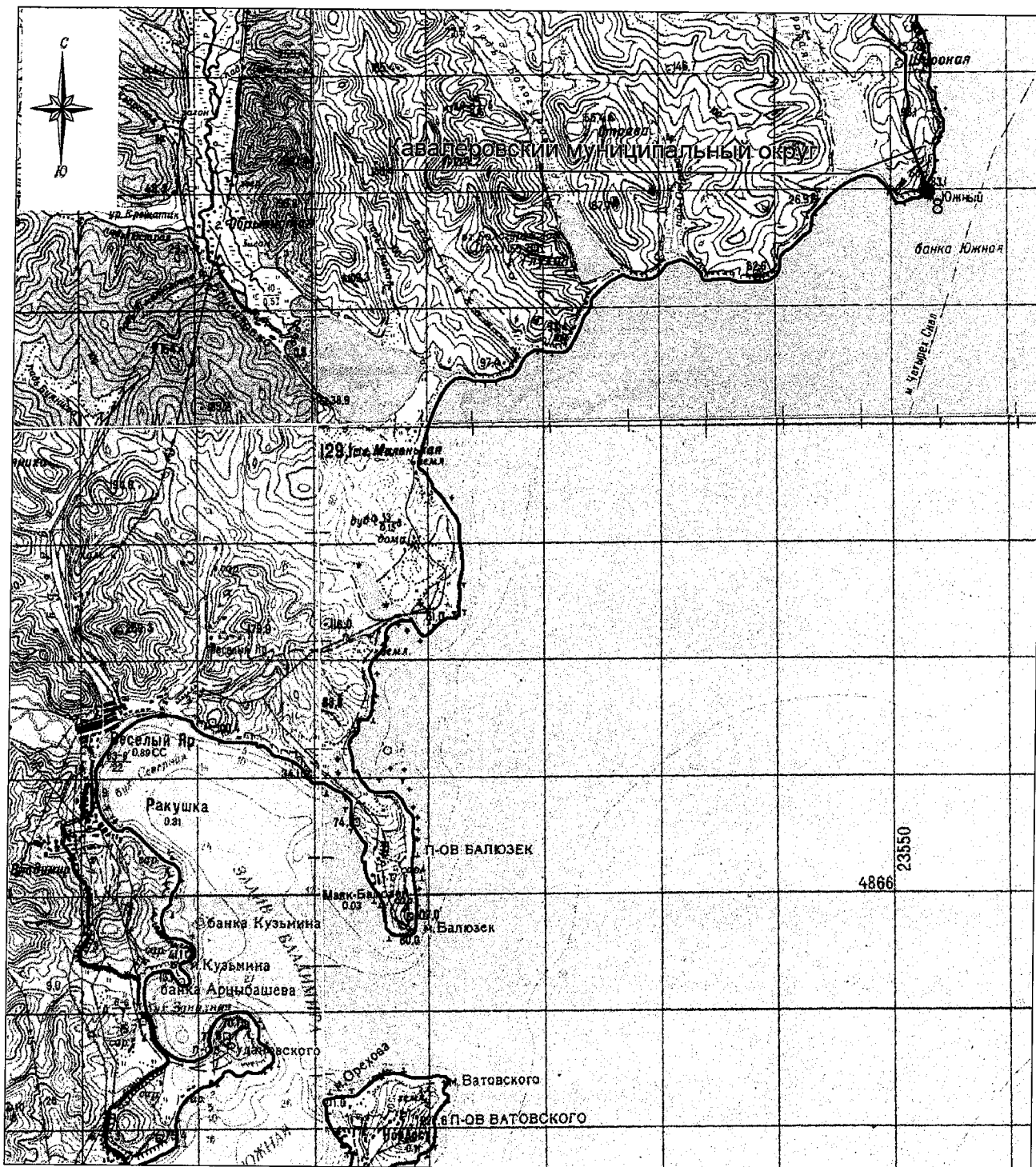
-  - границы Ольгинского муниципального округа
-  - характерная точка границ Ольгинского муниципального округа
-  - номер характерной точки границ Ольгинского муниципального округа
-  - граница стыка смежных муниципальных образований

Схема границ Ольгинского муниципального округа



М 1:100000

Условные обозначения:





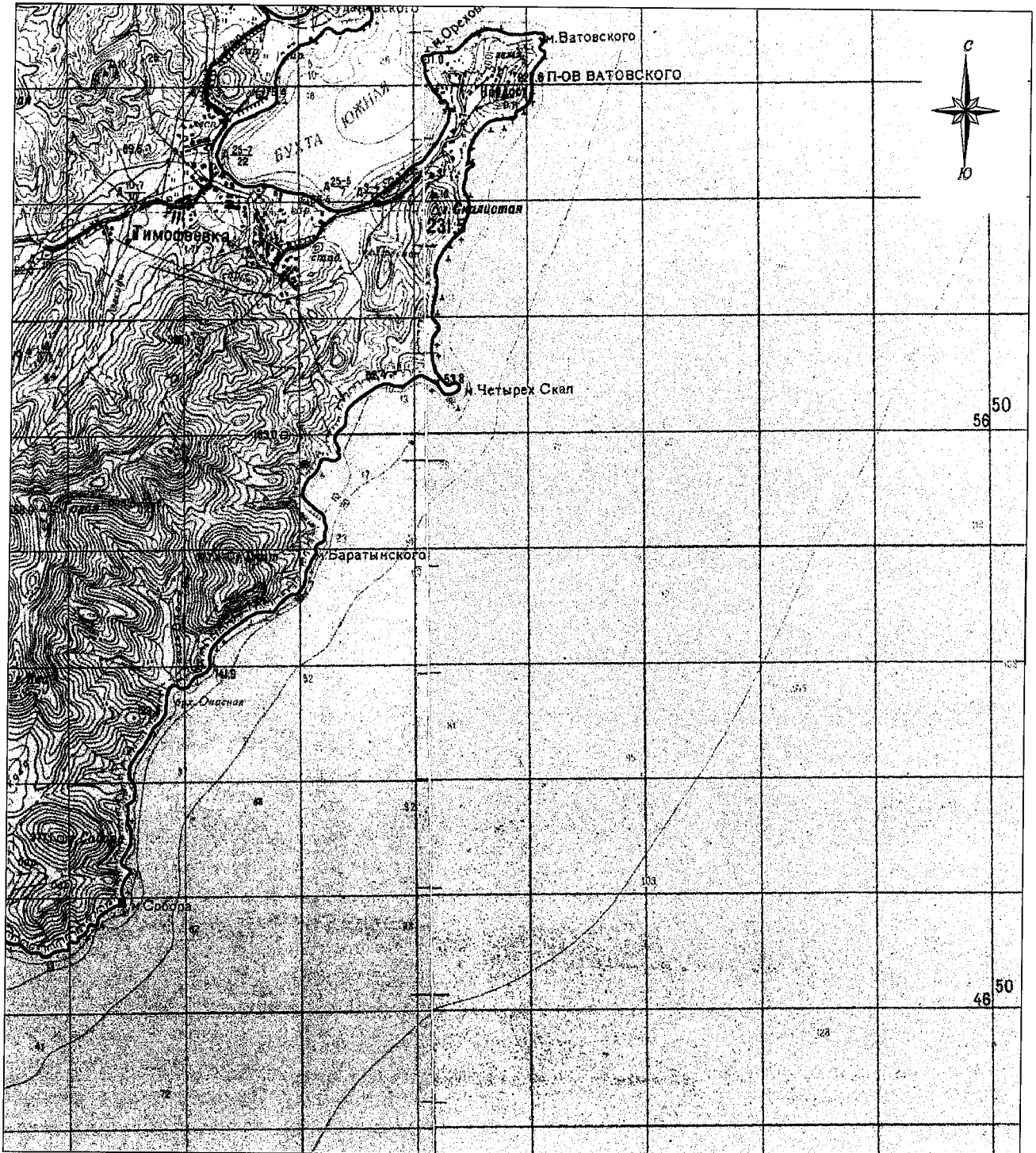
-  - границы Ольгинского муниципального округа
-  - характерная точка границ Ольгинского муниципального округа
-  - номер характерной точки границ Ольгинского муниципального округа
-  - граница стыка смежных муниципальных образований

Схема границ Ольгинского муниципального округа



М 1:100000

Условные обозначения:





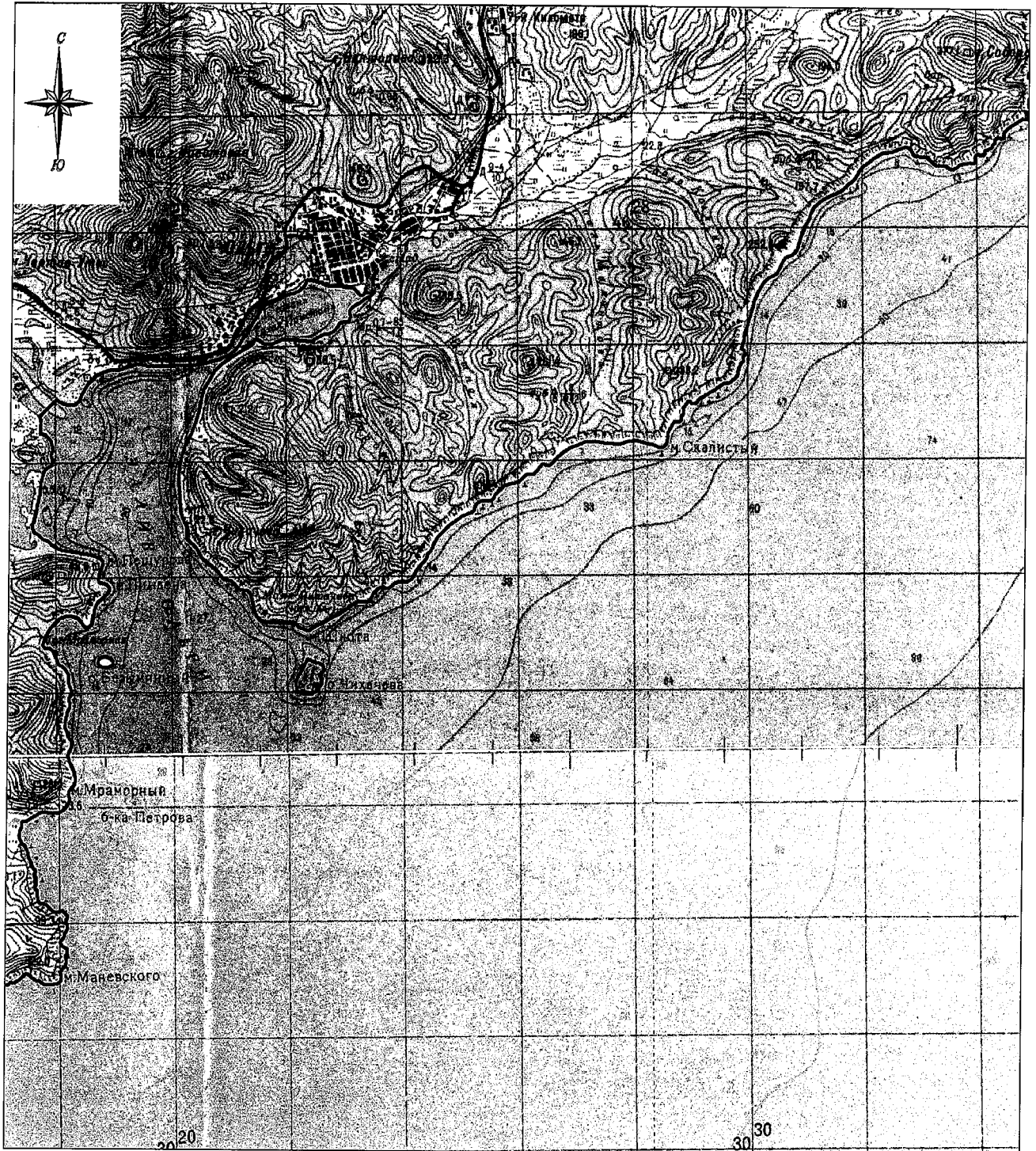
-  - границы Ольгинского муниципального округа
-  - характерная точка границ Ольгинского муниципального округа
-  - номер характерной точки границ Ольгинского муниципального округа
-  - граница стыка смежных муниципальных образований

Схема границ Ольгинского муниципального округа



М 1:100000

Условные обозначения:





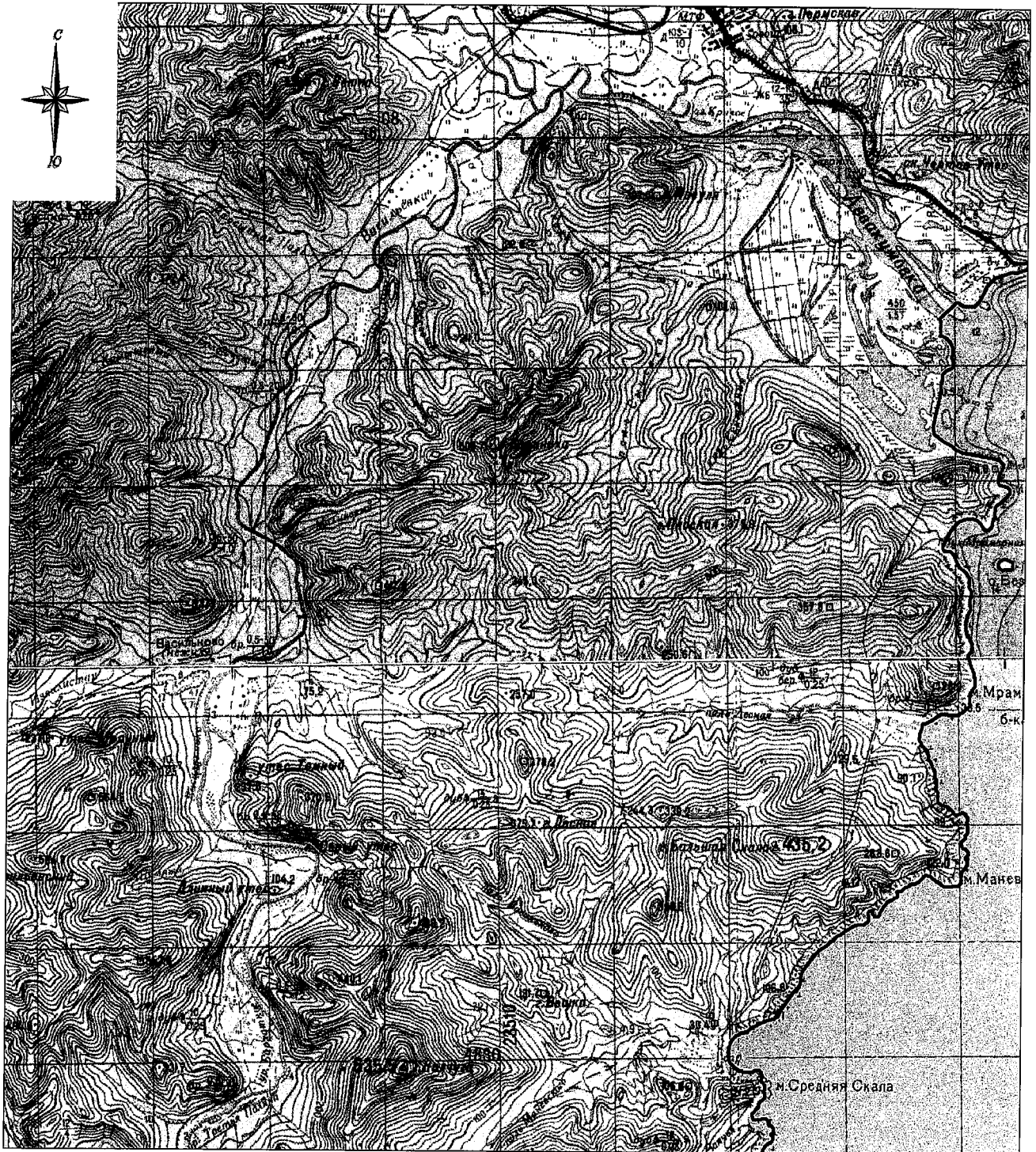
-  - границы Ольгинского муниципального округа
-  - характерная точка границ Ольгинского муниципального округа
-  - номер характерной точки границ Ольгинского муниципального округа
-  - граница стыка смежных муниципальных образований

Схема границ Ольгинского муниципального округа



М 1:100000

Условные обозначения:





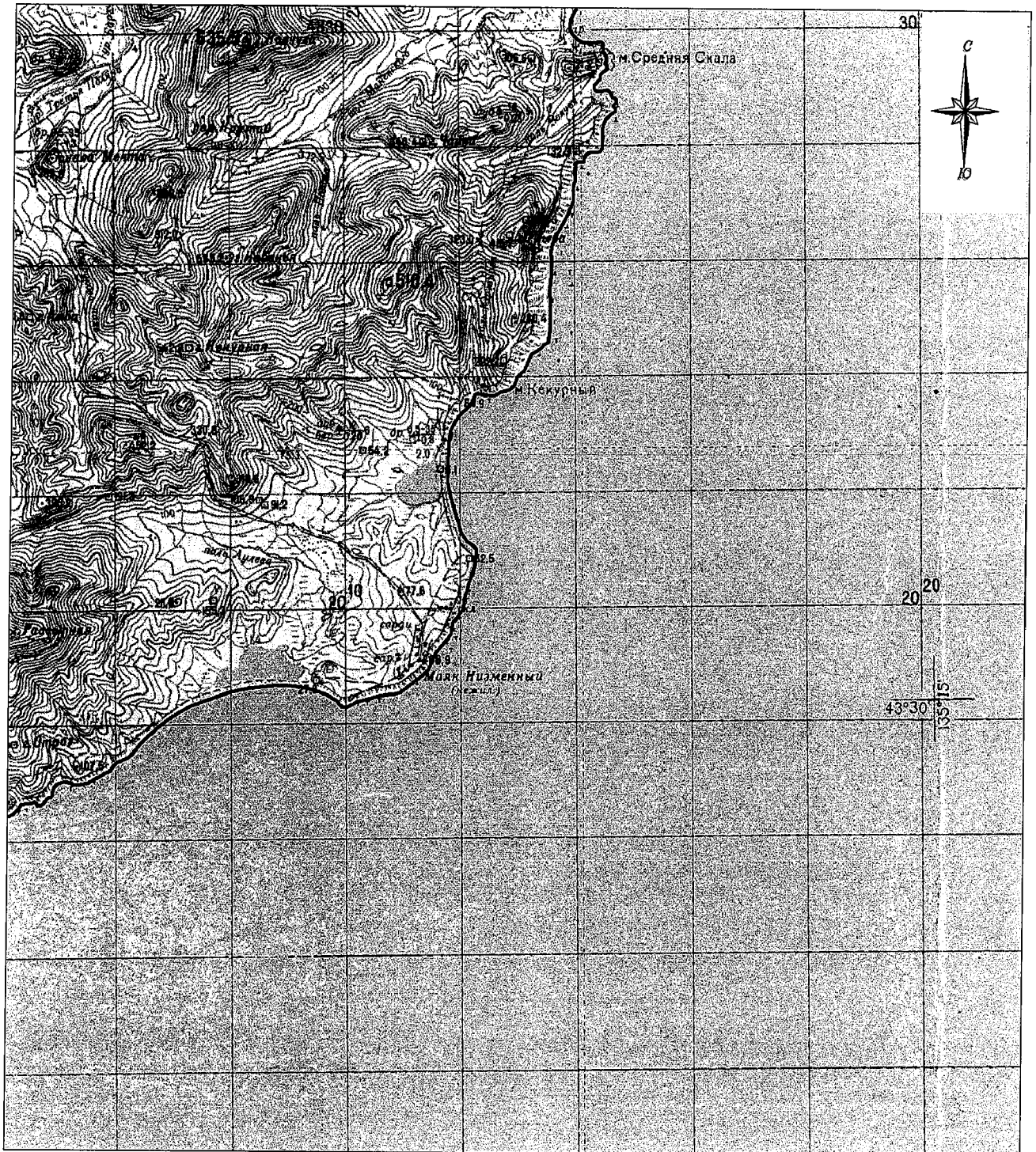
-  - границы Ольгинского муниципального округа
-  - характерная точка границ Ольгинского муниципального округа
-  - номер характерной точки границ Ольгинского муниципального округа
-  - граница стыка смежных муниципальных образований

Схема границ Ольгинского муниципального округа



М 1:100000

Условные обозначения:





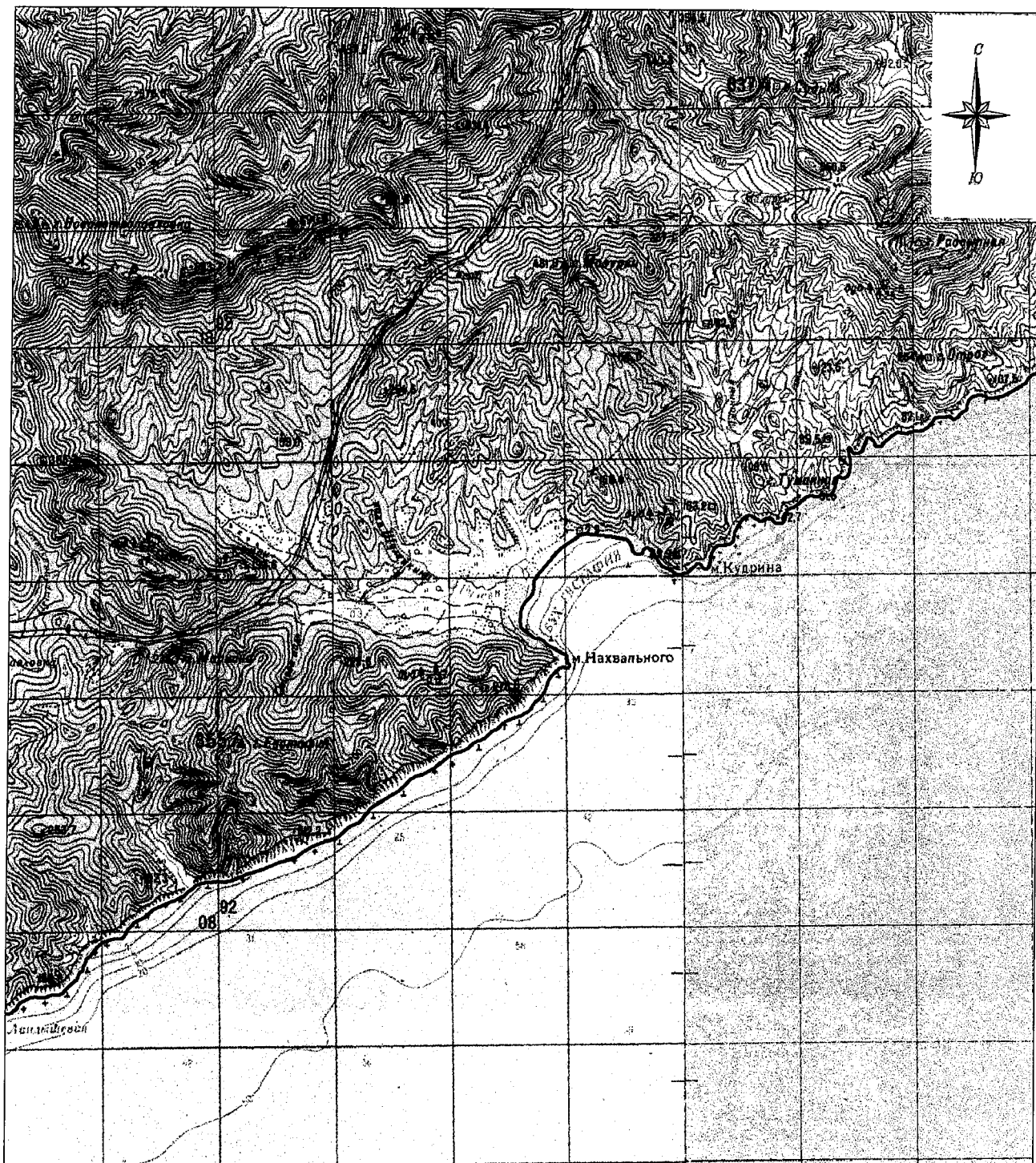
-  - границы Ольгинского муниципального округа
-  - характерная точка границ Ольгинского муниципального округа
-  - номер характерной точки границ Ольгинского муниципального округа
-  - граница стыка смежных муниципальных образований

Схема границ Ольгинского муниципального округа



М 1:100000

Условные обозначения:





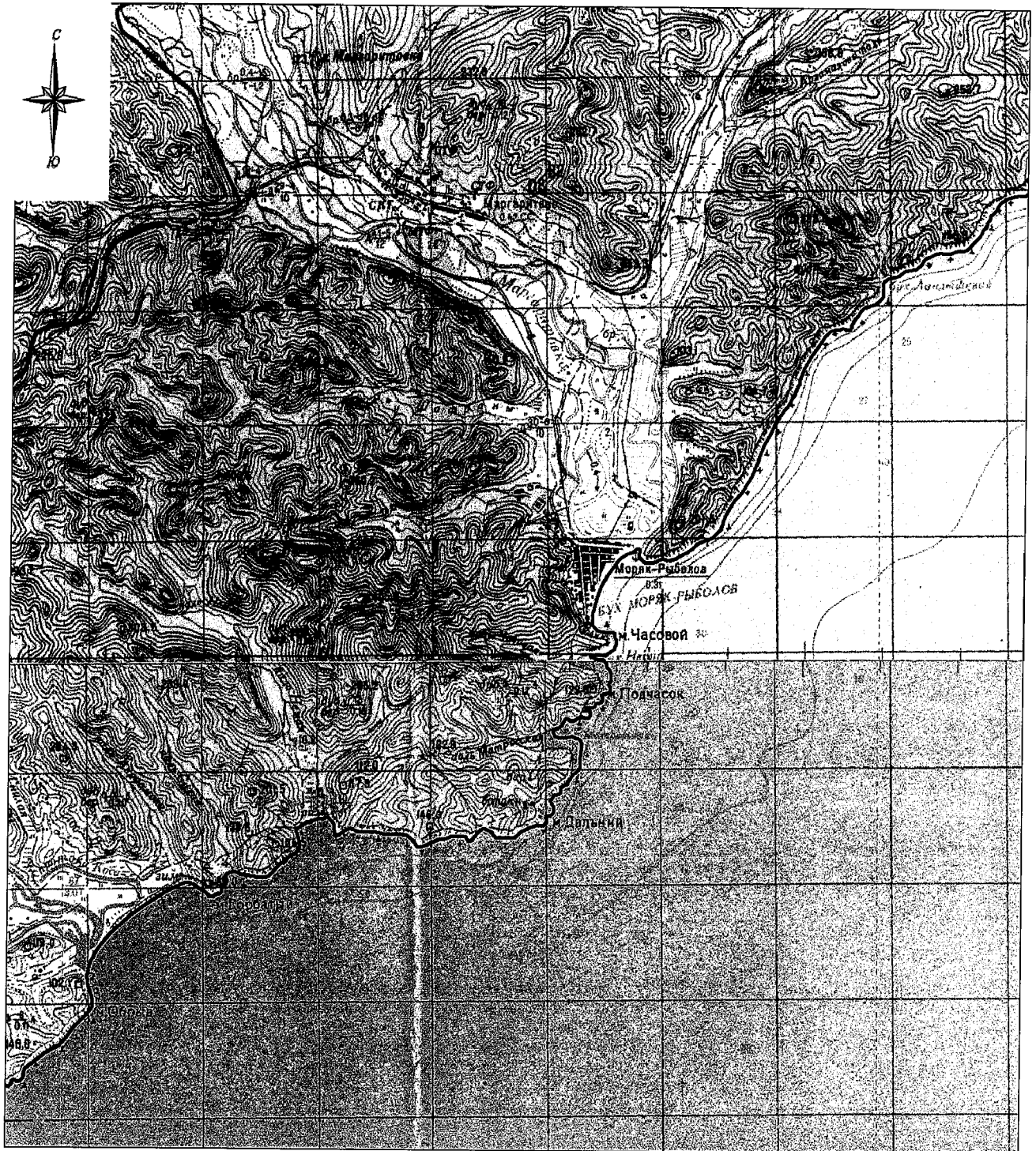
-  - границы Ольгинского муниципального округа
-  - характерная точка границ Ольгинского муниципального округа
-  - номер характерной точки границ Ольгинского муниципального округа
-  - граница стыка смежных муниципальных образований

Схема границ Ольгинского муниципального округа



М 1:100000

Условные обозначения:





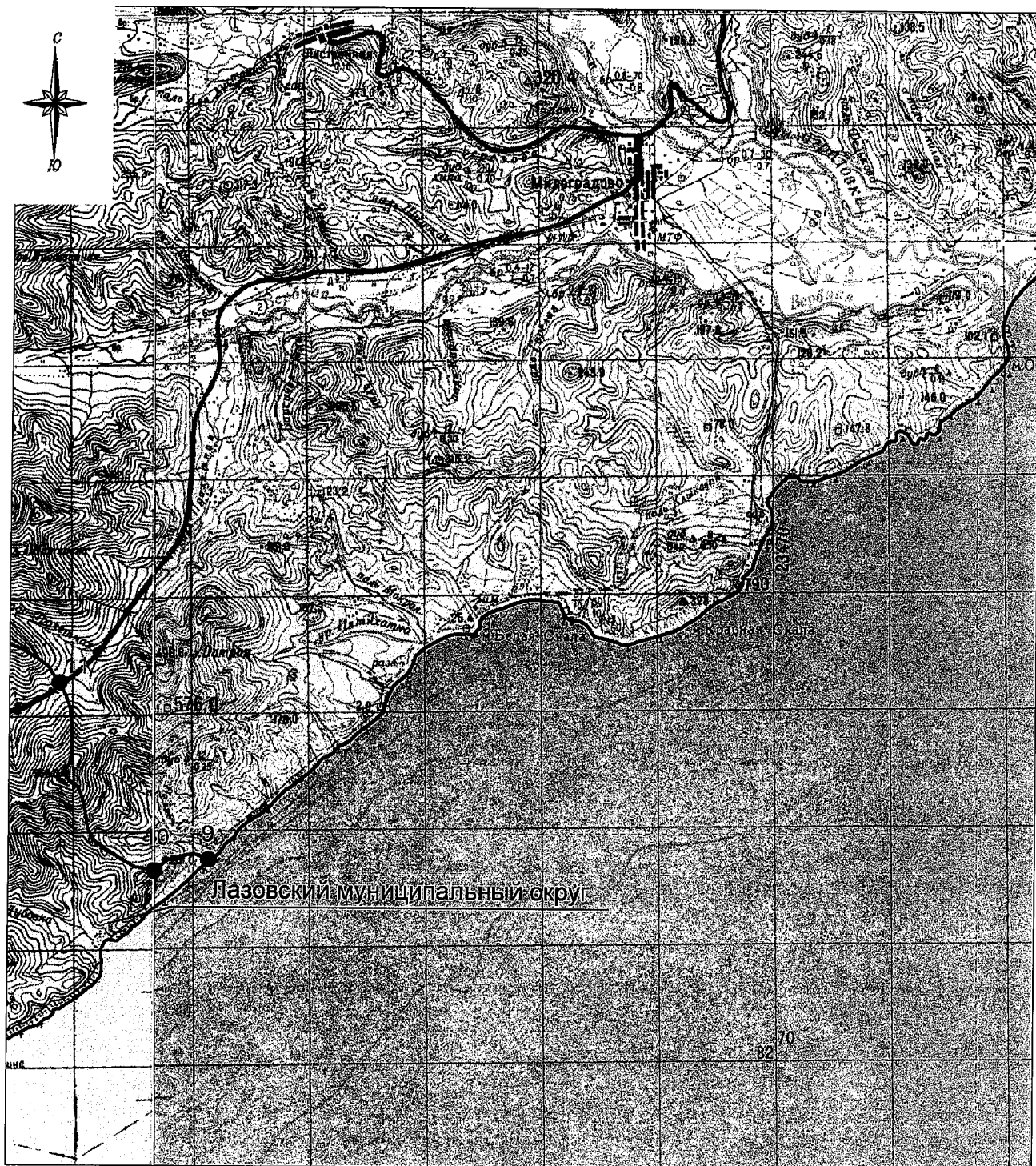
-  - границы Ольгинского муниципального округа
-  - характерная точка границ Ольгинского муниципального округа
-  - номер характерной точки границ Ольгинского муниципального округа
-  - граница стыка смежных муниципальных образований

Схема границ Ольгинского муниципального округа



М 1:100000

Условные обозначения:





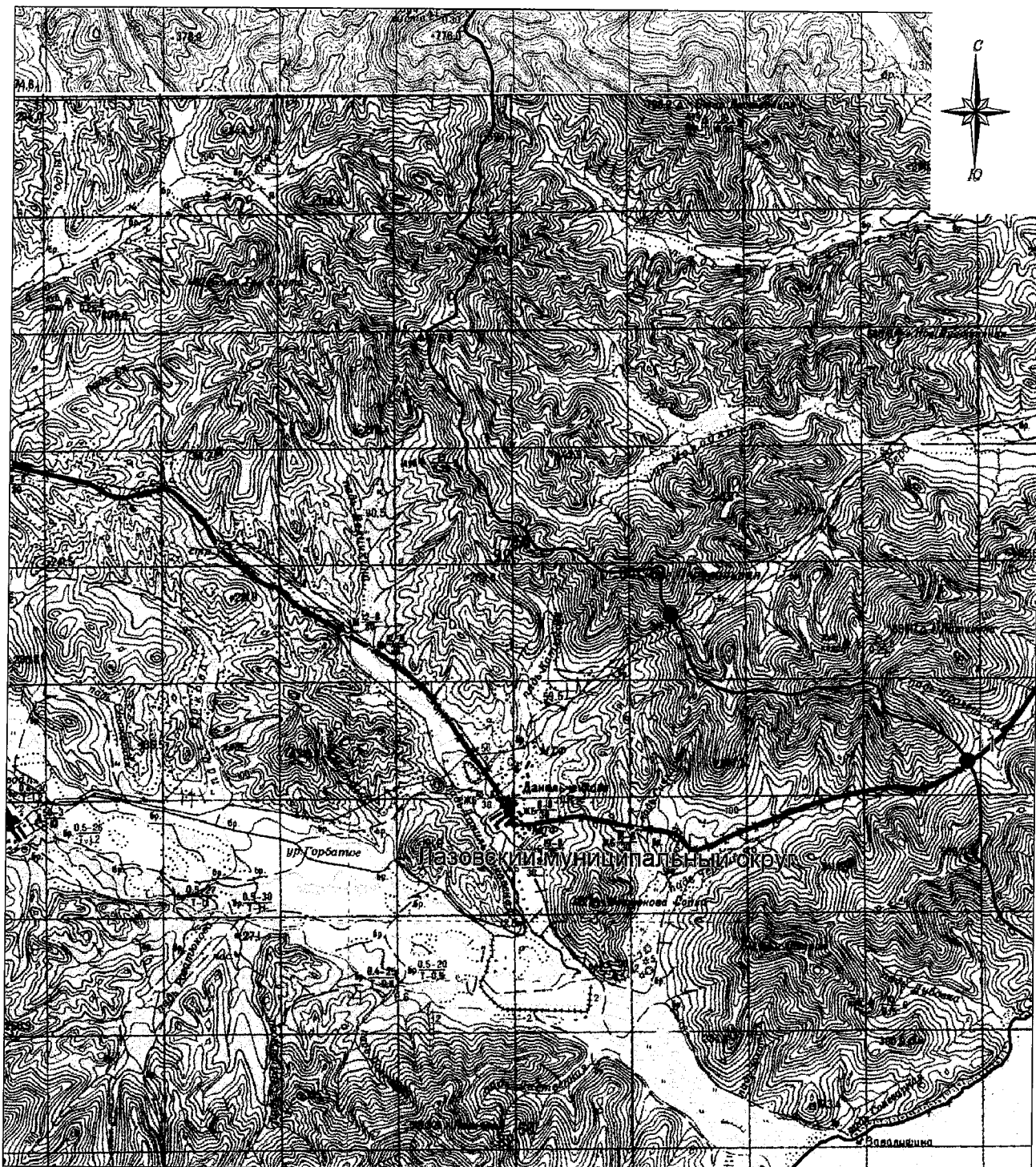
-  - границы Ольгинского муниципального округа
-  - характерная точка границ Ольгинского муниципального округа
-  - номер характерной точки границ Ольгинского муниципального округа
-  - граница стыка смежных муниципальных образований

Схема границ Ольгинского муниципального округа



М 1:100000

Условные обозначения:





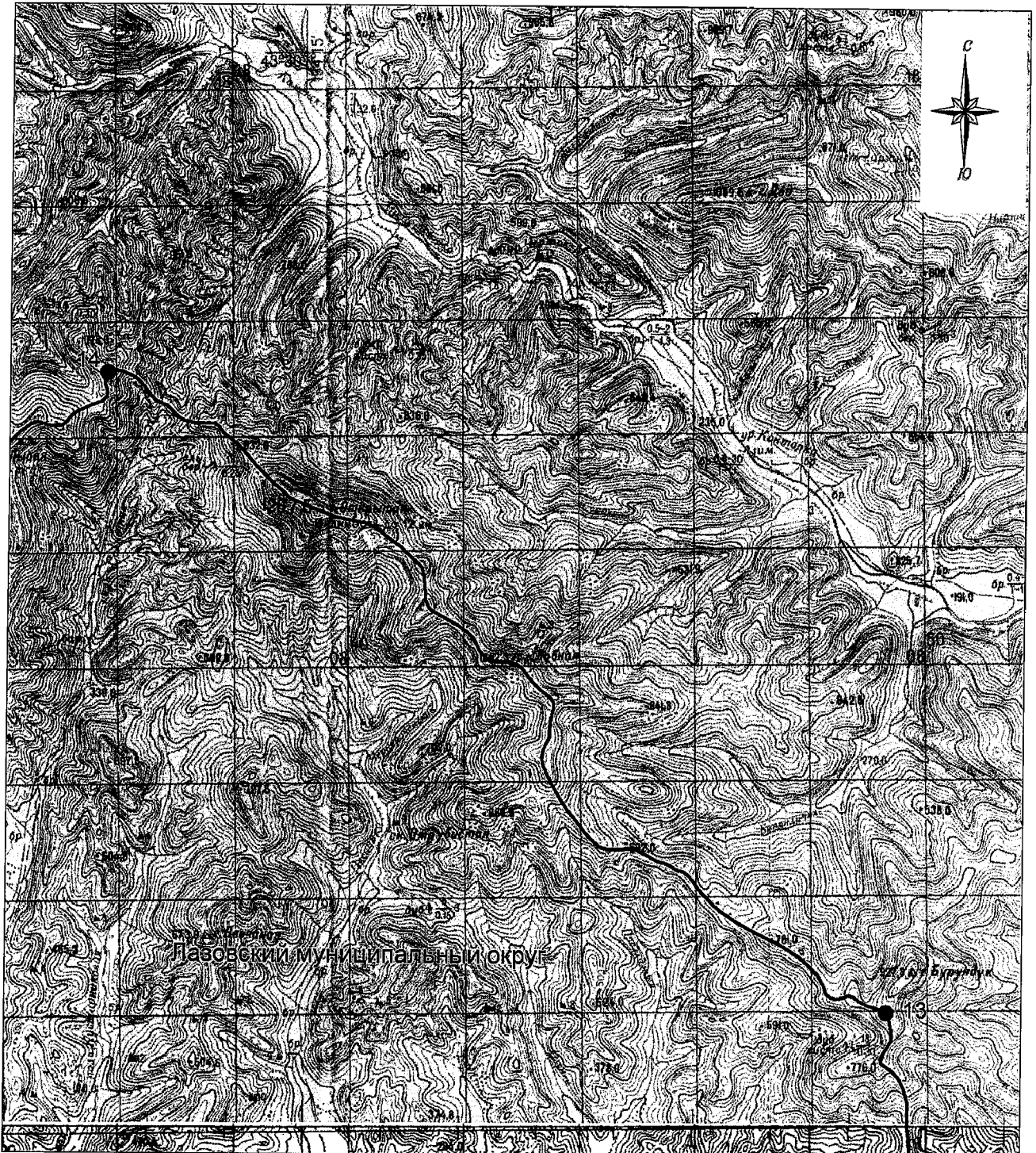
-  - границы Ольгинского муниципального округа
-  - характерная точка границ Ольгинского муниципального округа
-  - номер характерной точки границ Ольгинского муниципального округа
-  - граница стыка смежных муниципальных образований

Схема границ Ольгинского муниципального округа



М 1:100000

Условные обозначения:





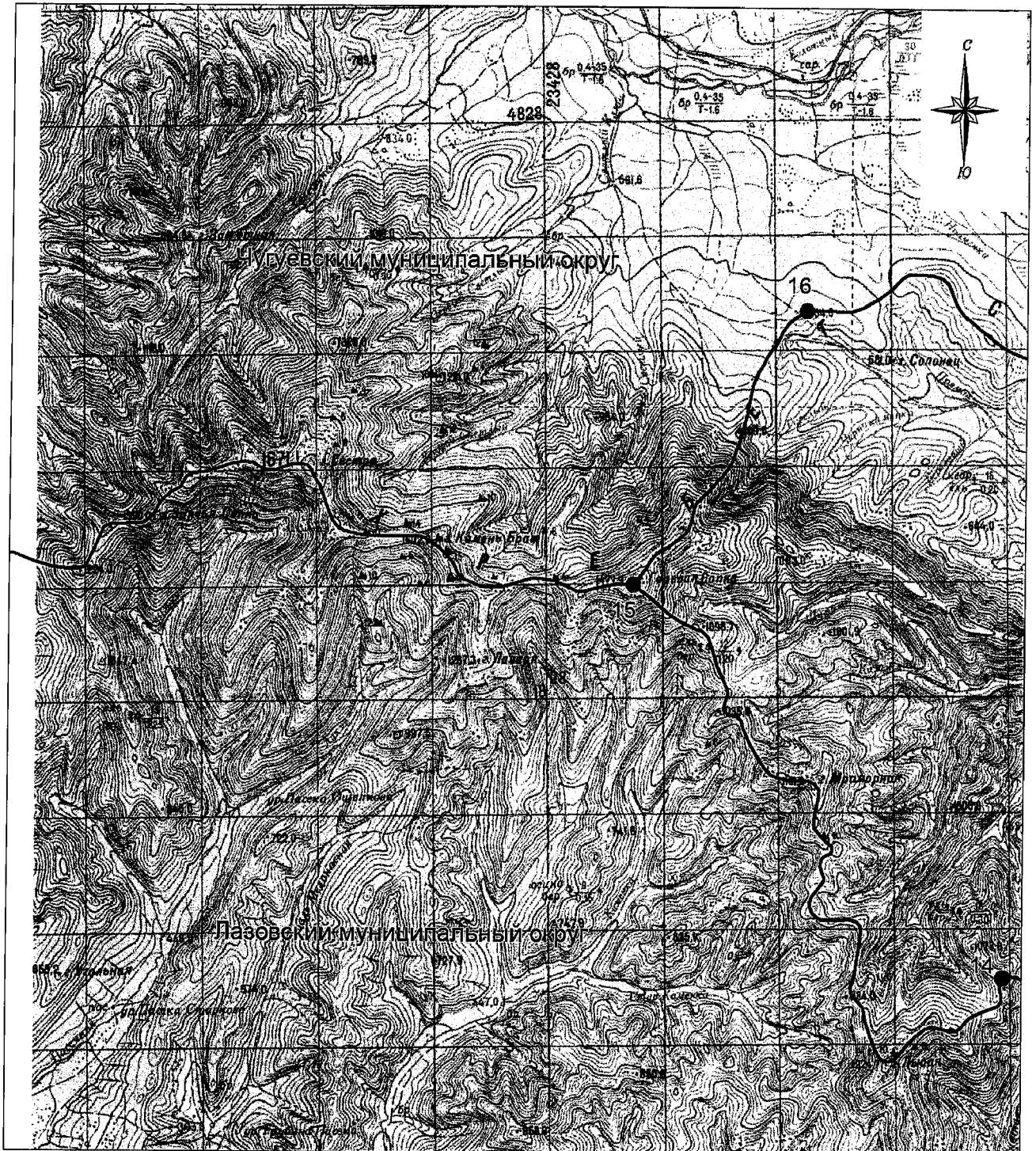
-  - границы Ольгинского муниципального округа
-  - характерная точка границ Ольгинского муниципального округа
-  - номер характерной точки границ Ольгинского муниципального округа
-  - граница стыка смежных муниципальных образований

Схема границ Ольгинского муниципального округа



М 1:100000

Условные обозначения:





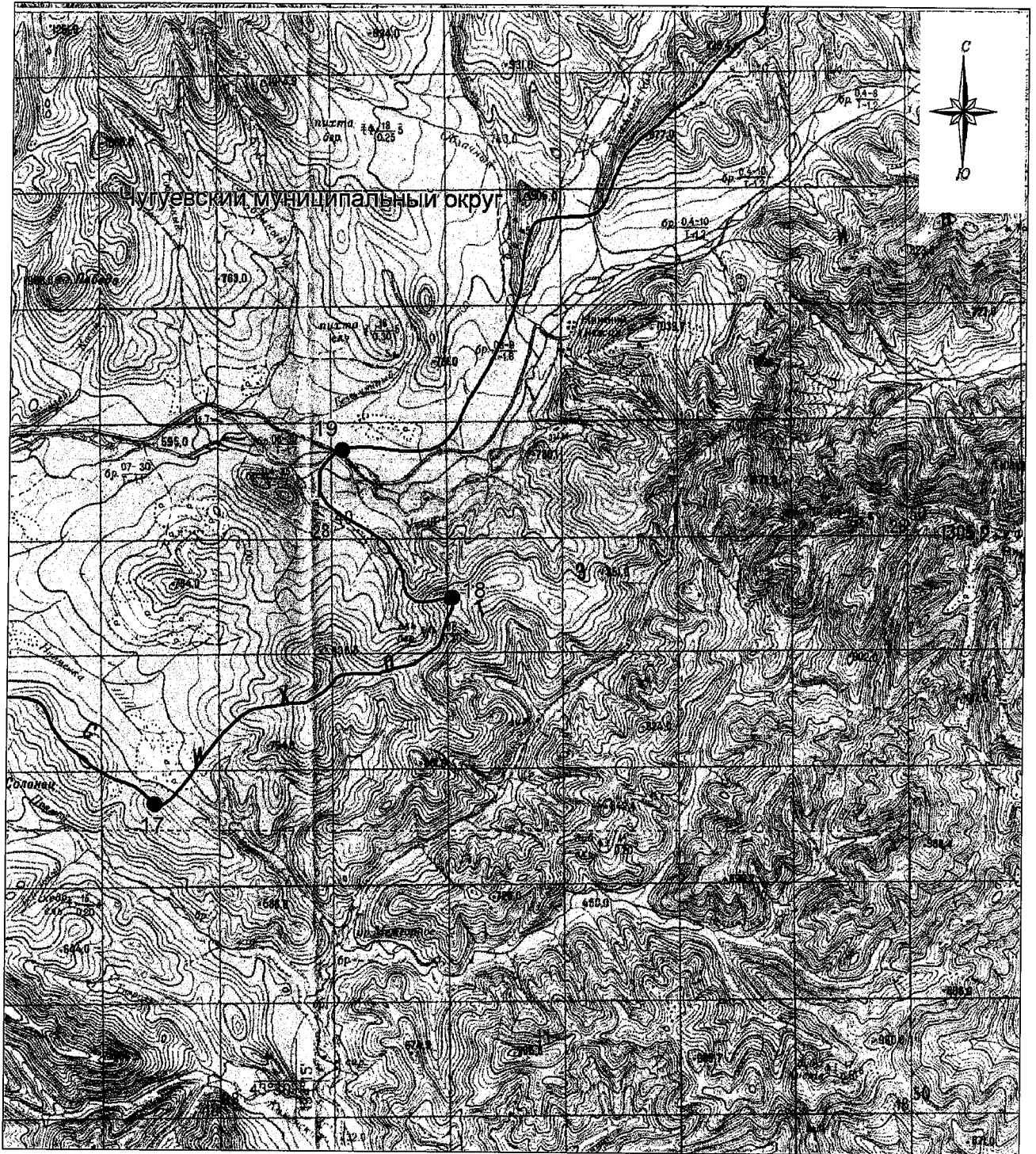
-  - границы Ольгинского муниципального округа
-  - характерная точка границ Ольгинского муниципального округа
-  - номер характерной точки границ Ольгинского муниципального округа
-  - граница стыка смежных муниципальных образований

Схема границ Ольгинского муниципального округа



М 1:100000

Условные обозначения:





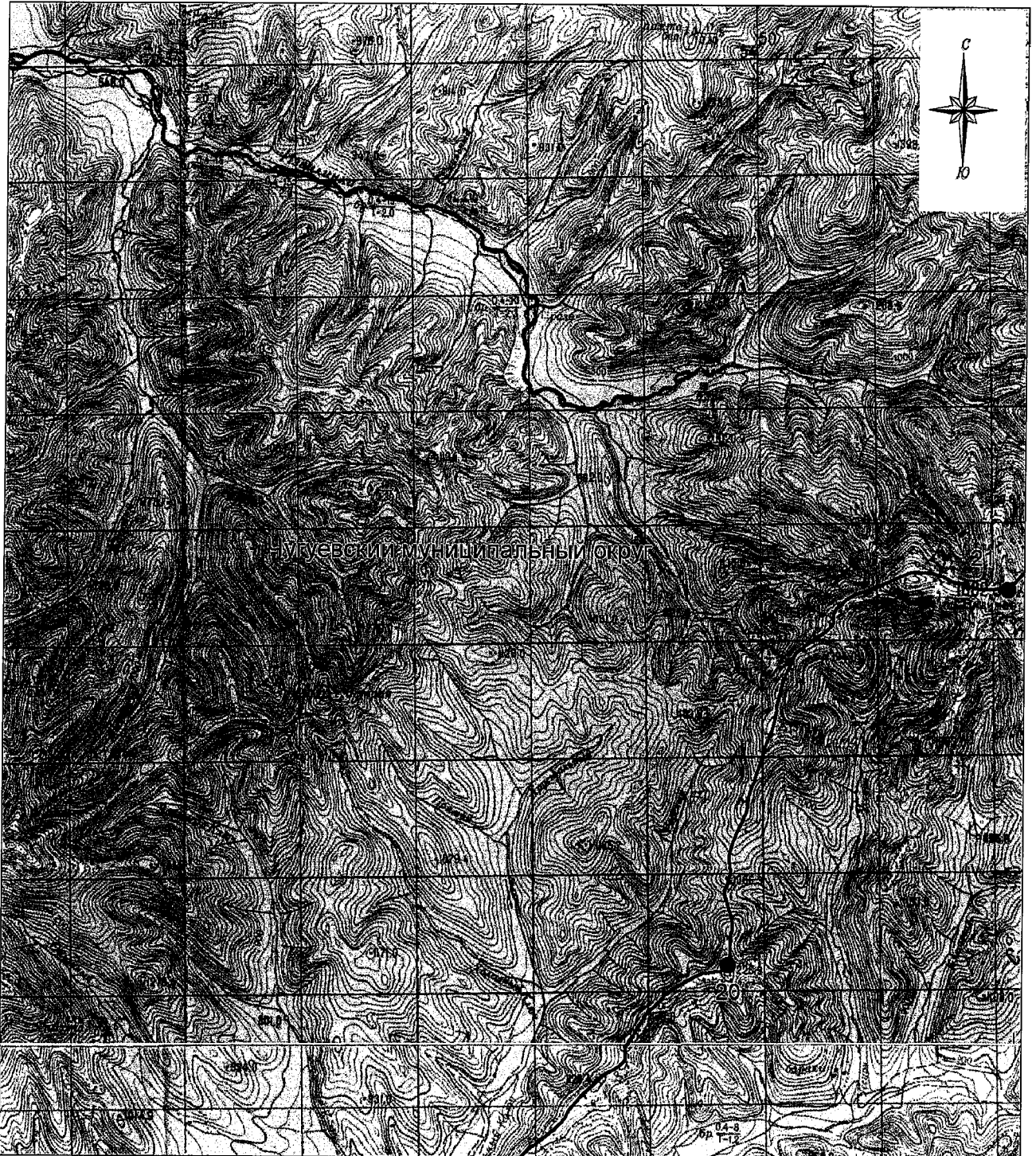
-  - границы Ольгинского муниципального округа
-  - характерная точка границ Ольгинского муниципального округа
-  - номер характерной точки границ Ольгинского муниципального округа
-  - граница стыка смежных муниципальных образований

Схема границ Ольгинского муниципального округа



М 1:100000

Условные обозначения:




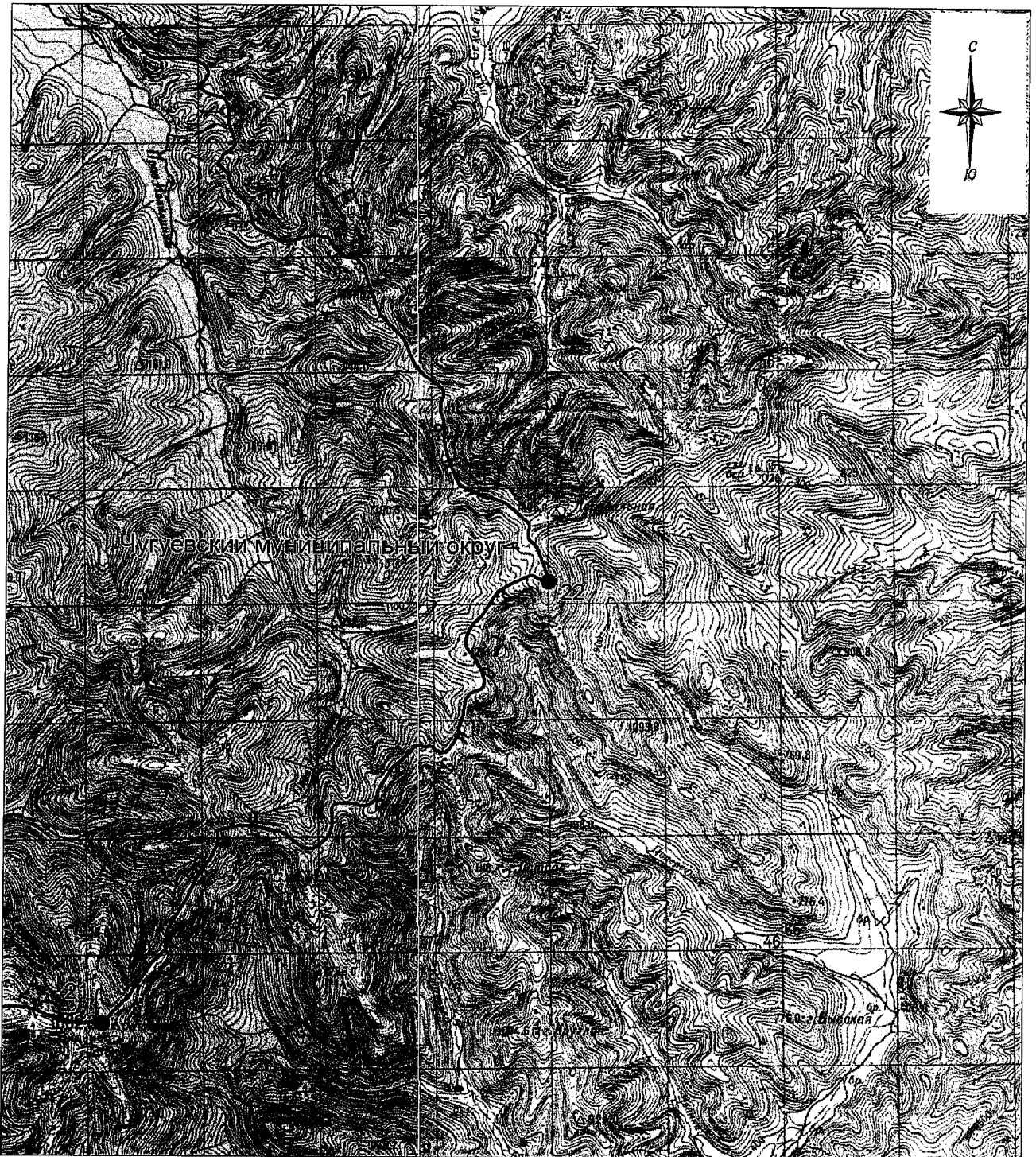
-  - границы Ольгинского муниципального округа
-  - характерная точка границ Ольгинского муниципального округа
- 1 - номер характерной точки границ Ольгинского муниципального округа
-  - граница стыка смежных муниципальных образований

Схема границ Ольгинского муниципального округа



М 1:100000

Условные обозначения:

- - границы Ольгинского муниципального округа
- - характерная точка границ Ольгинского муниципального округа
- 1 - номер характерной точки границ Ольгинского муниципального округа
- - граница стыка смежных муниципальных образований